



04 de marzo de 2014

Muestra Trimestral Manufacturera Regional¹ IV trimestre de 2013 (Preliminar)

Contenido

Resumen

Introducción

Comportamiento de la industria por regiones

1. Bogotá

2. Medellín – área metropolitana

3. Cali, Yumbo, Jamundí y Palmira

4. Barranquilla, Soledad, Malambo, Cartagena y Santa Marta

5. Eje Cafetero

6. Santanderes

Ficha metodológica

Glosario

Resumen

- Durante el IV trimestre de 2013, la producción, las ventas y el personal ocupado del sector fabril de Bogotá disminuyeron en 5,2%; 1,3% y 2,2% respectivamente con relación a igual período de 2012.
- La producción del sector fabril de Medellín y su área metropolitana, registró una disminución en la producción de 5,8%, en las ventas de 2,6% y en el personal ocupado de 1,7%, en el IV trimestre de 2013 con respecto al mismo trimestre de 2012.
- Durante el mismo período, la región conformada por Cali, Yumbo, Jamundí y Palmira presentó aumentos de 0,1% en la producción y de 0,5% en las ventas. Por el contrario, el sector presentó una disminución de 2,2% en el personal ocupado.
- El sector fabril en la región de Barranquilla, Soledad, Malambo, Cartagena y Santa Marta, excluyendo la refinación del petróleo, presentó aumentos en la producción de 4,8% y en las ventas de 3,5%, mientras que el personal ocupado tuvo una reducción de 2,5%.
- Durante el IV trimestre de 2013, la producción del sector fabril en el Eje Cafetero aumentó 10,4%, las ventas crecieron 4,6% y el personal ocupado se incrementó en 1,9%, respecto al mismo período de 2012.
- La producción del sector fabril en la región de los Santanderes, excluyendo la refinación del petróleo, aumentó 7,4%, las ventas 6,1% y el personal ocupado se redujo 2,6%.



Director
Mauricio Perfetti del Corral

Subdirector
Diego Silva Ardila

Director de Metodología y Producción Estadística
Eduardo Efraín Freire Delgado

¹ Conformación de las regiones:

Bogotá

Medellín – área metropolitana: Medellín, Barbosa, Bello, Caldas, Copacabana, Envigado, Girardota, Itagüí, La Estrella y Sabaneta.

Región de Cali, Yumbo, Jamundí y Palmira

Región de Barranquilla, Soledad, Malambo, Cartagena y Santa Marta

Eje Cafetero: Manizales, Villamaría, Chinchiná, Pereira, Santa Rosa de Cabal, La Virginia, Dosquebradas y Armenia

Santanderes: Bucaramanga, Girón, Piedecuesta, Floridablanca, Cúcuta, Los Patios, Villa del Rosario y El Zulia y agrupa municipios de Santander del Sur y Norte de Santander donde hay industria, según EAM (Barbosa, Barrancabermeja, Lebrija, Puerto Wilches, San Gil, Socorro y San Cayetano).



Introducción

La Muestra Trimestral Manufacturera Regional es una investigación de carácter estadístico por medio de la cual el Departamento Administrativo Nacional de Estadística – DANE, obtiene la información de evolución de las principales variables económicas (producción, ventas, personal ocupado, sueldos y salarios, prestaciones sociales y horas trabajadas) del sector fabril colombiano, por regiones, en el corto plazo.

Teniendo en cuenta la necesidad de contar con información regionalizada y como una solicitud explícita de la Secretaría de Hacienda del Distrito, se firmó un convenio con dicha entidad a fin de obtener información trimestral sobre la industria fabril en la ciudad de Bogotá. Los primeros resultados que se presentaron a la Secretaría de Hacienda correspondieron a la variación anual del IV Trimestre de 2003 y a partir de este período se entregó información hasta el IV trimestre de 2007, fecha en la que concluyó el convenio.

A partir del IV trimestre de 2007, el DANE amplió la investigación a cinco regiones más, y continuó produciendo las estadísticas trimestrales para Bogotá. La muestra de cada región es representativa de la industria que ocupa 10 o más personas y de diferentes dominios de la Clasificación Industrial Internacional Uniforme (CIIU Rev. 3) adaptada para Colombia, diferenciada en cada región de la siguiente manera: para la ciudad de Bogotá representa 17 dominios; para Medellín – área metropolitana, 15 dominios; para la región de Cali, Yumbo, Jamundí y Palmira, 13 dominios; para la región de Barranquilla, Soledad, Cartagena, Malambo y Santa Marta, 10 dominios; para el Eje Cafetero, 12 dominios y, para los Santanderes, 9 dominios.

A partir de la información de las principales variables económicas del sector fabril colombiano, el DANE genera índices y variaciones para los diferentes usuarios públicos y privados.

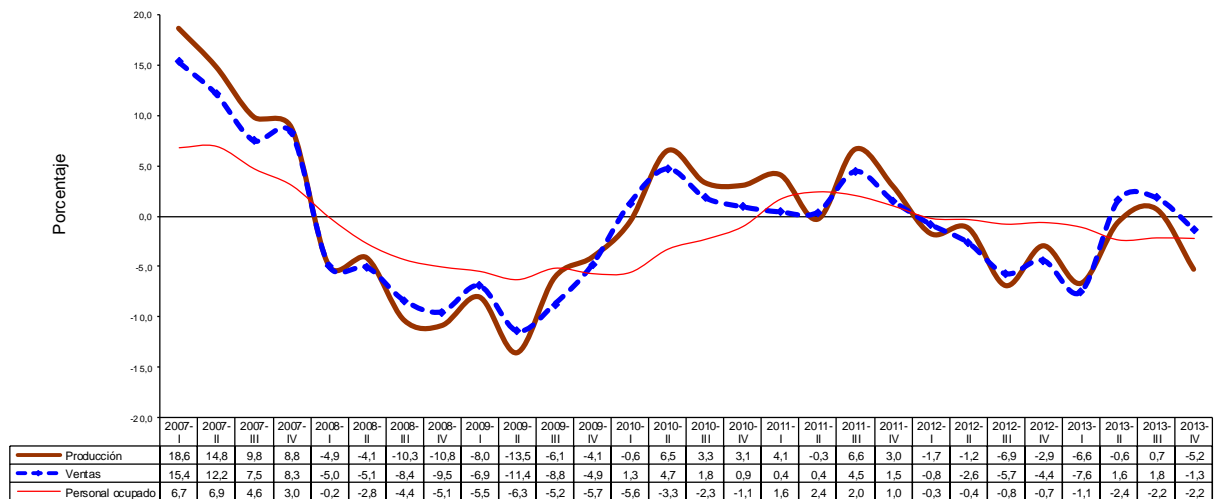
COMPORTAMIENTO DE LA INDUSTRIA POR REGIONES

1. Bogotá

1.1 Comportamiento general de la industria manufacturera 2013 (IV trimestre)

Durante el IV trimestre de 2013, la producción, las ventas y el personal ocupado del sector fabril de Bogotá disminuyeron en 5,2%; 1,3% y 2,2% respectivamente, con relación a igual período de 2012.

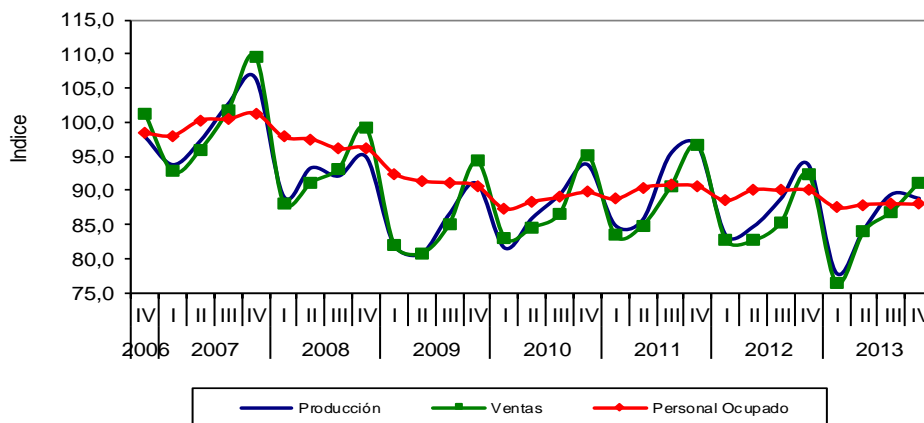
Gráfico 1. Variación anual del trimestre de producción, ventas y personal ocupado Bogotá 2007 - 2013 (IV trimestre)



Fuente: DANE – MTMR.

Gráfico 2. Índices de producción, ventas y personal ocupado de la industria manufacturera Bogotá 2006 (IV trimestre) – 2013 (IV trimestre)

Índice base: promedio trimestral 2007 = 100



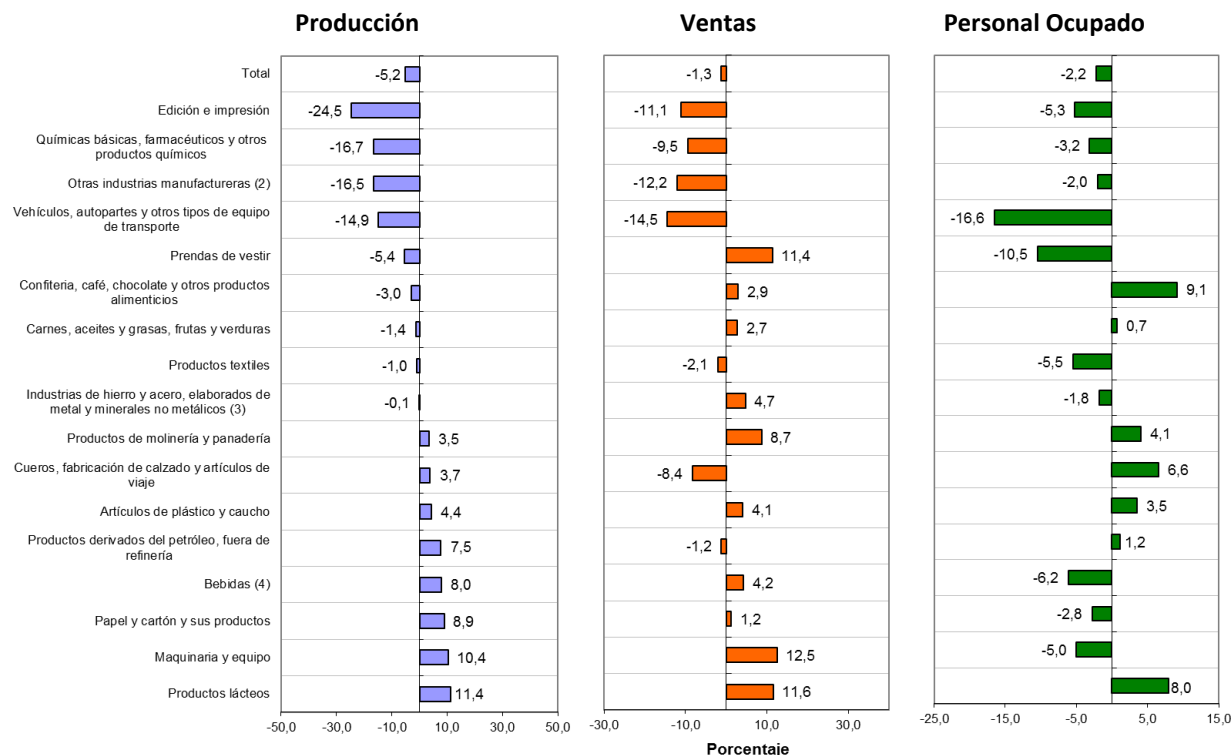
Fuente: DANE - MTMR.

1.2 Comportamiento de la industria manufacturera según actividades

Gráfico 3. Variación anual de la producción industrial, las ventas y el personal ocupado, por actividades

Bogotá

2013 (IV trimestre)



Fuente: DANE - MTMR.

En el IV trimestre de 2013, 9 de las 17 actividades analizadas para el sector manufacturero de Bogotá presentaron variaciones negativas en la producción real con relación al mismo trimestre de 2012; las mayores disminuciones se registraron en edición e impresión (-24,5%) y químicas básicas, farmacéuticos y otros productos químicos (-16,7%). Por el contrario, las actividades que registraron el mayor aumento en su producción fueron productos lácteos (11,4%) y maquinaria y equipo (10,4%).

Por el lado de las ventas, las mayores disminuciones las registraron las actividades de vehículos, autopartes y otros tipos de equipo de transporte (-14,5%) y otras industrias manufactureras (-12,2%). El mayor crecimiento se registró en maquinaria y equipo (12,5%).

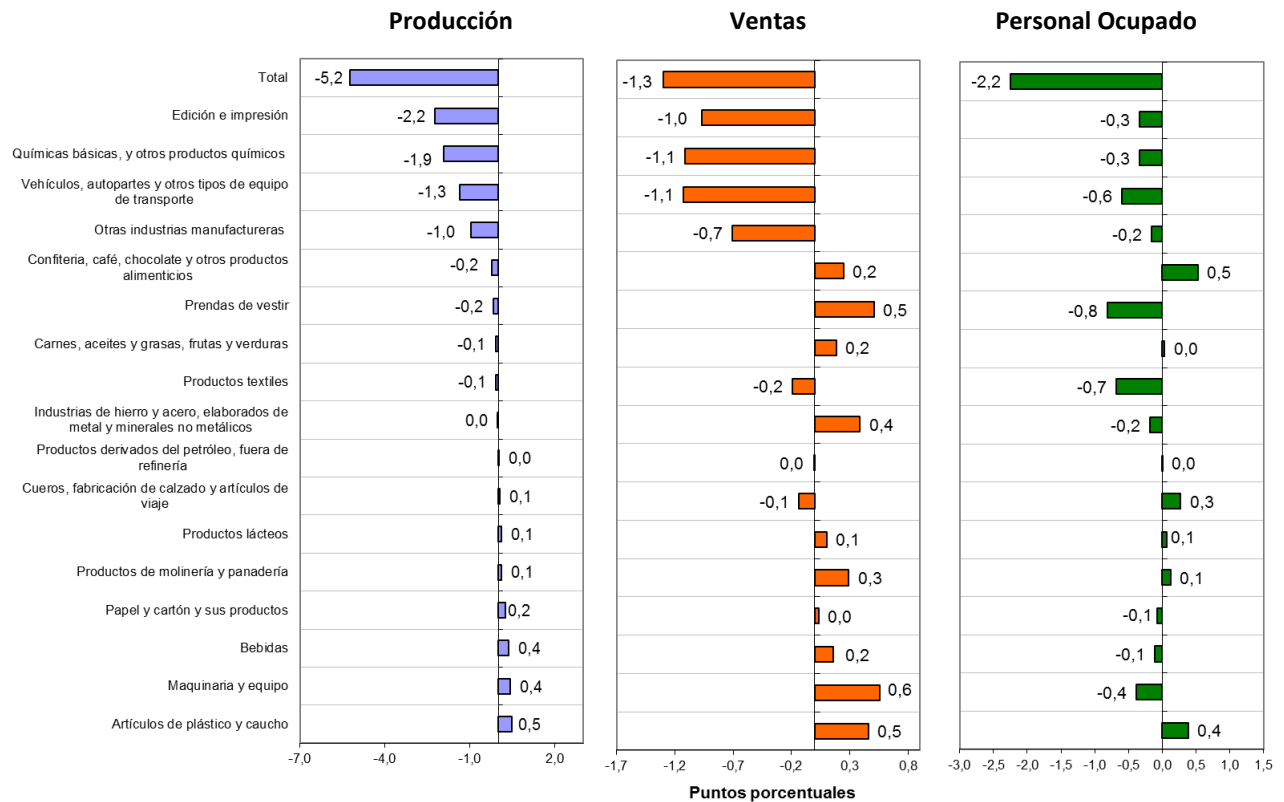
En el trimestre de referencia, 10 de las 17 actividades industriales del sector manufacturero de Bogotá presentaron disminuciones en el personal ocupado, entre las que se destacan vehículos, autopartes y otros tipos de equipo de transporte (-16,6%) y prendas de vestir (-10,5%). Las actividades que registraron los mayores aumentos en el personal ocupado fueron confitería, café, chocolate y otros productos alimenticios (9,1%) y productos lácteos (8,0%).

² Otras industrias manufactureras: incluye las clases 1600 de productos de tabaco; 2000 de transformación de madera; 3610 de fabricación de muebles; y 3690 de productos elaborados de otras industrias manufactureras ncp.

³ Industrias de hierro y acero, elaborados de metal y minerales no metálicos: incluye las clases 2600 de productos de vidrio y minerales no metálicos; 2700 de productos de hierro y acero; y 2800 de productos elaborados de metal.

⁴ Bebidas: incluye las clases 1591 de bebidas alcohólicas y elaboración de cervezas; 1594 de elaboración de bebidas no alcohólicas; producción de aguas minerales.

Gráfico 4. Contribución de las actividades a la variación anual total de la producción industrial, las ventas y el personal ocupado
Bogotá
2013 (IV trimestre)



Fuente: DANE - MTMR.

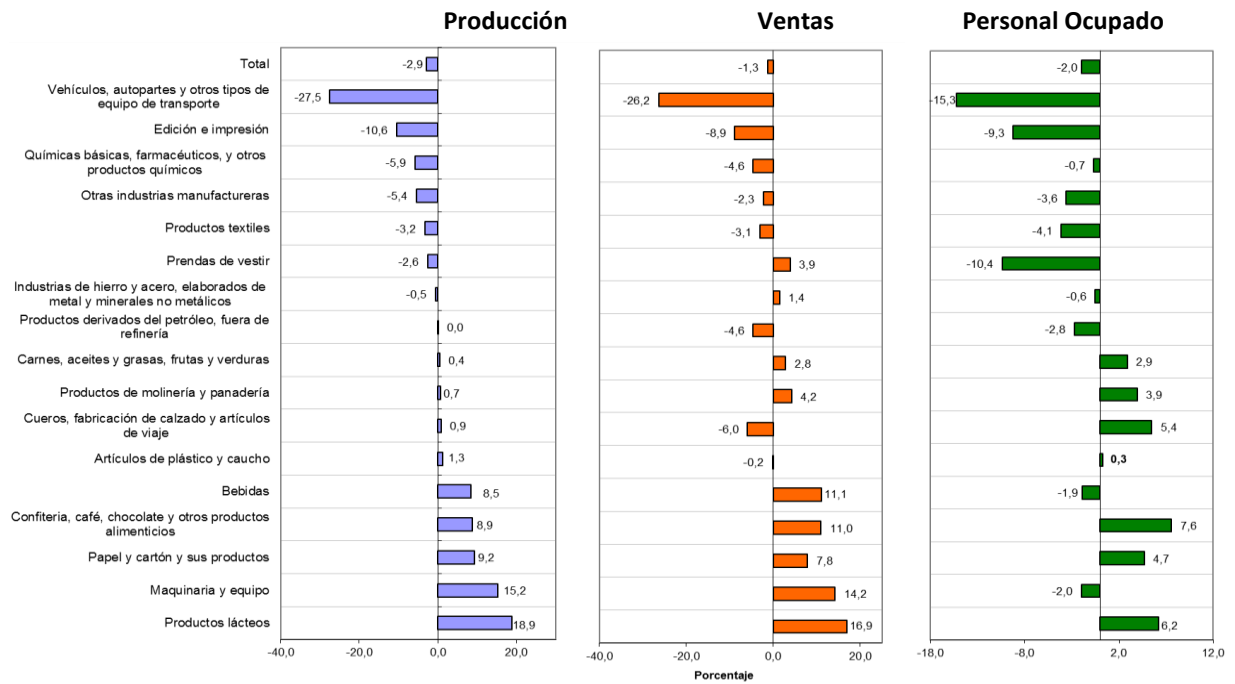
La disminución de 5,2% en la producción industrial de Bogotá durante el cuarto trimestre del año se explica principalmente por la caída de la producción de edición e impresión; químicas básicas y otros productos químicos; y de vehículos, autopartes y otros tipos de equipo de transporte que en conjunto contribuyeron negativamente a la variación en 5,5 puntos porcentuales. Esta contribución negativa fue contrarrestada por el aporte positivo de la producción de artículos de plástico y caucho; maquinaria y equipo; y bebidas (1,3 puntos porcentuales en conjunto).

Por su parte, la disminución de 1,3% de las ventas en el trimestre se debe principalmente a la caída de vehículos, autopartes y otros tipos de equipo de transporte; y químicas básicas, y otros productos químicos, que restaron 1,1 puntos porcentuales cada uno. El aumento de los subsectores de maquinaria y equipo; y prendas de vestir, contribuyeron en conjunto con 1,1 puntos porcentuales a la variación total.

Los mayores aportes a la reducción del personal ocupado de la industria de Bogotá en el IV trimestre de 2013, los realizaron las industrias de prendas de vestir; productos textiles; y vehículos, autopartes y otros tipos de equipo de transporte, que en conjunto contribuyeron negativamente con 2,1 puntos porcentuales a la variación total.

Gráfico 5. Variación acumulada anual de la producción industrial, las ventas y el personal ocupado, por actividades

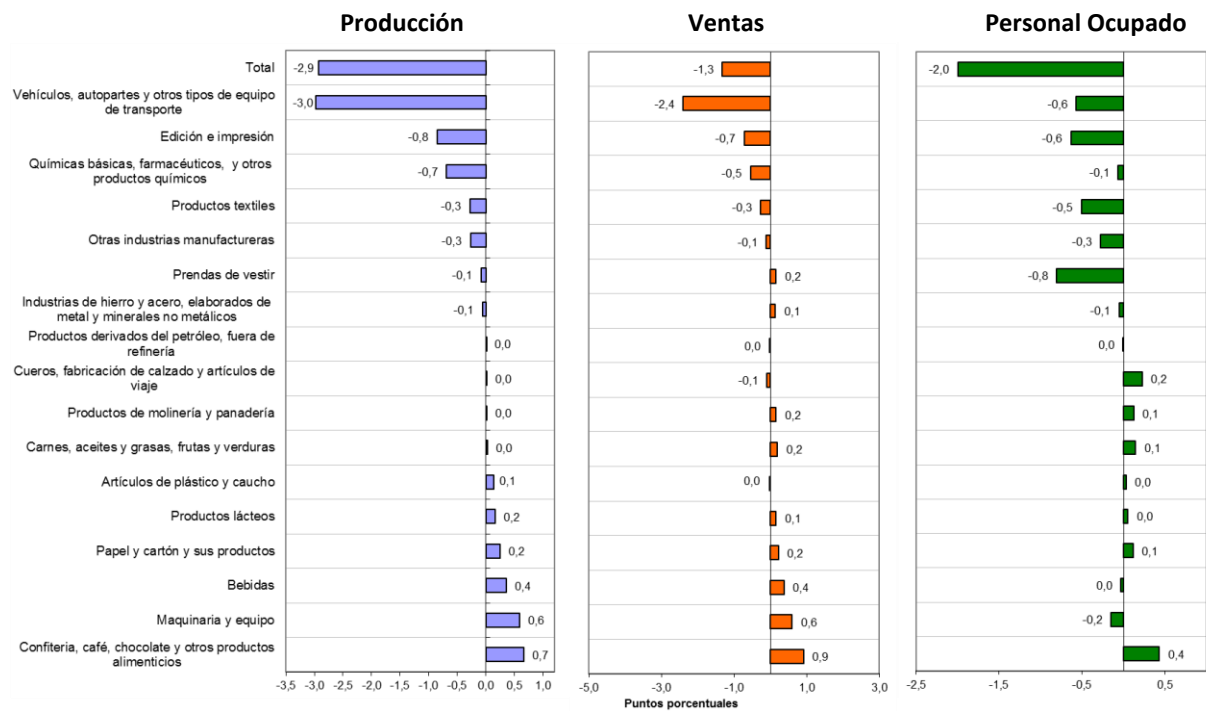
Bogotá
2013 (IV trimestre)



Fuente: DANE - MTMR.

Gráfico 6. Contribución de las actividades a la variación acumulada anual de la producción industrial, las ventas y el personal ocupado

Bogotá
2013 (IV trimestre)



Fuente: DANE - MTMR.

1.3 Análisis gráfico: evolución de la variación anual de la producción industrial, ventas y personal ocupado, según principales actividades.

Bogotá

2007 – 2013 (IV trimestre)

Gráfico 7. Vehículos automotores, autopartes y otros tipos de equipo de transporte

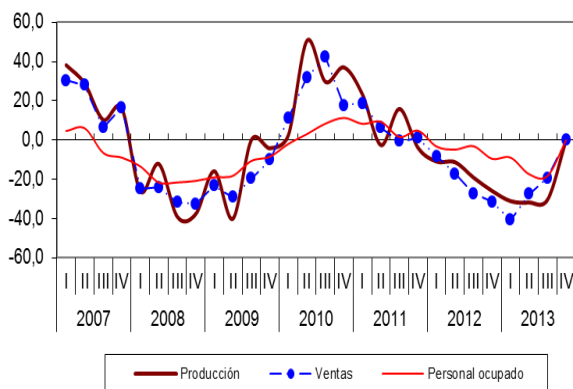


Gráfico 8. Artículos de plástico y caucho

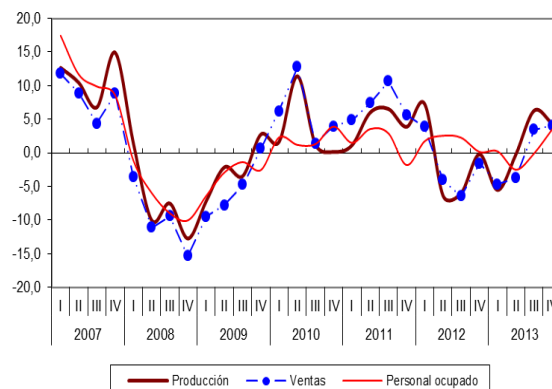


Gráfico 9. Papel y cartón y sus productos

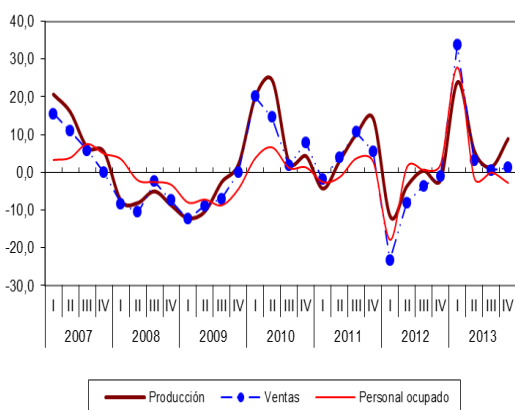


Gráfico 10. Productos de molinería y panadería

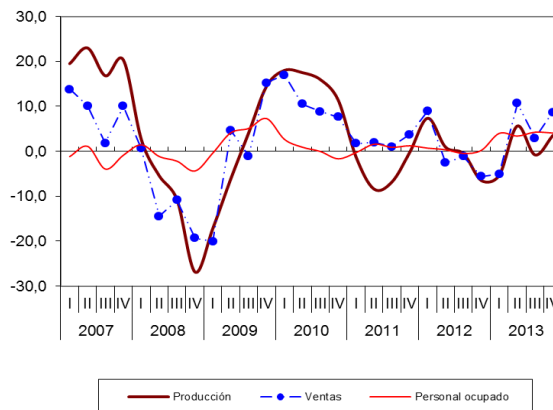


Gráfico 11. Carnes, aceites y grasas, frutas y verduras

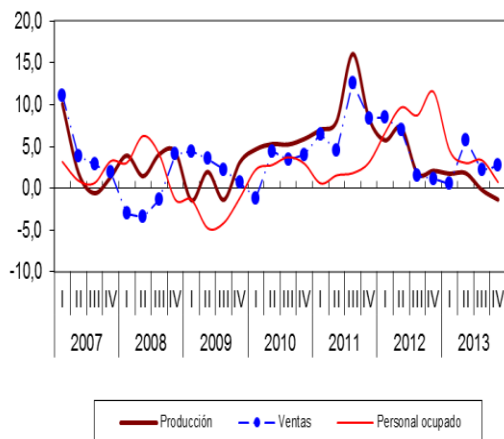


Gráfico 12. Bebidas

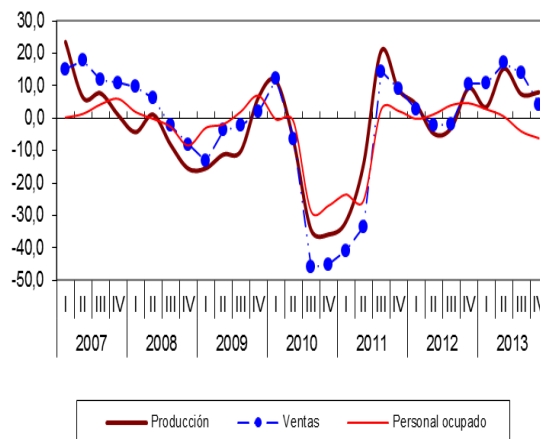
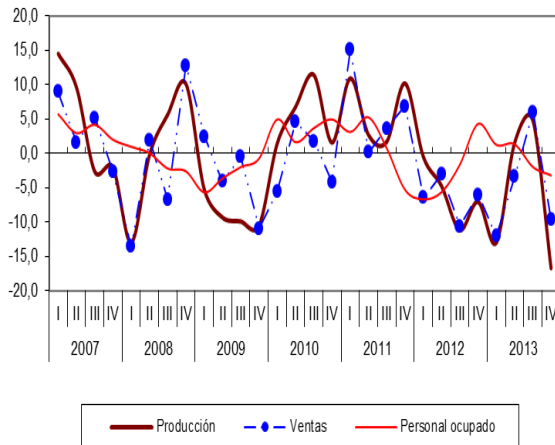
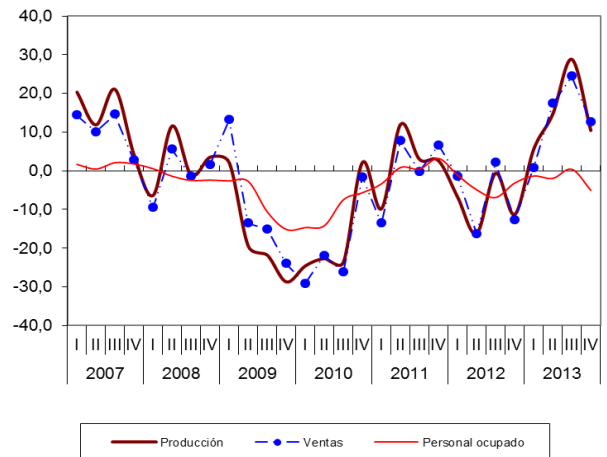
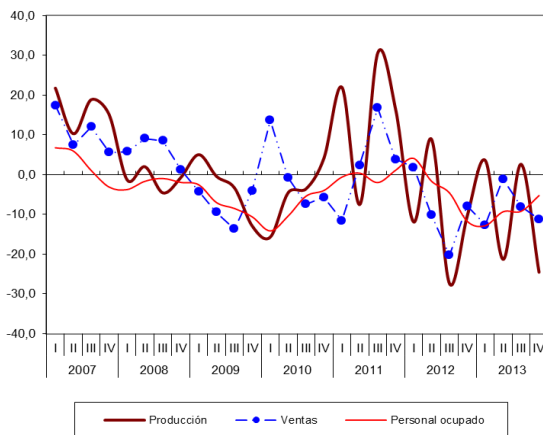
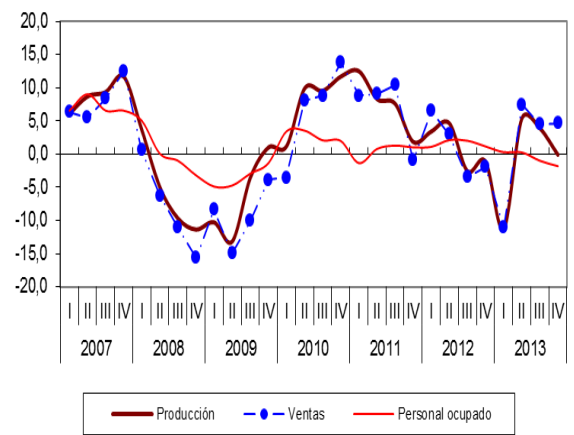
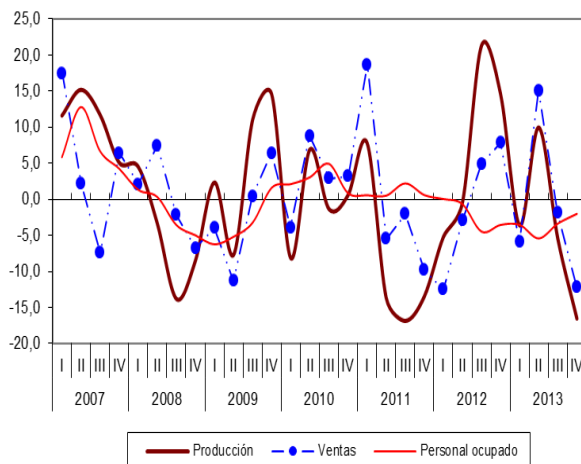


Gráfico 13. Químicas básicas, farmacéuticos, jabones, detergentes y otros productos químicos**Gráfico 14. Maquinaria y equipo****Gráfico 15. Edición e impresión****Gráfico 16. Industrias de hierro y acero, elaborados de metal y minerales no metálicos****Gráfico 17. Otras industrias manufactureras**

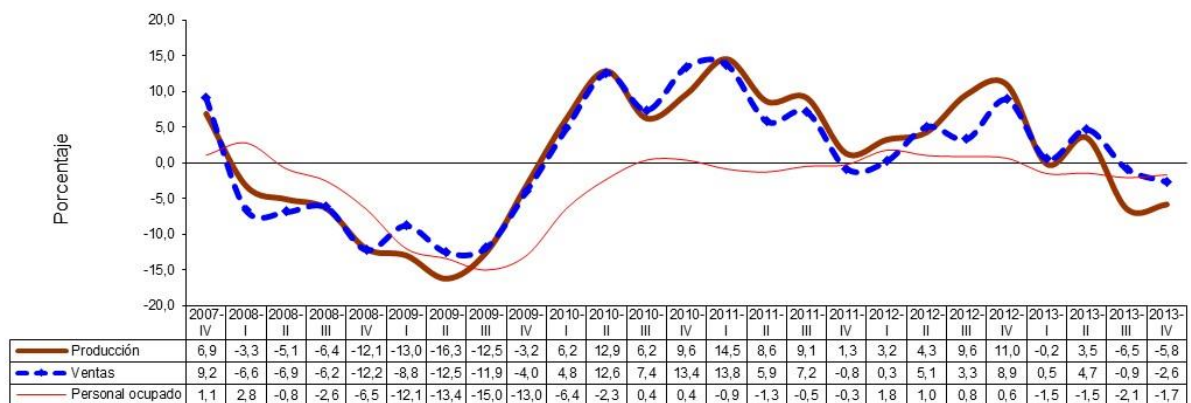
Fuente: DANE - MTMR.

2. Medellín – área metropolitana

2.1 Comportamiento general de la industria manufacturera 2013 (IV trimestre)

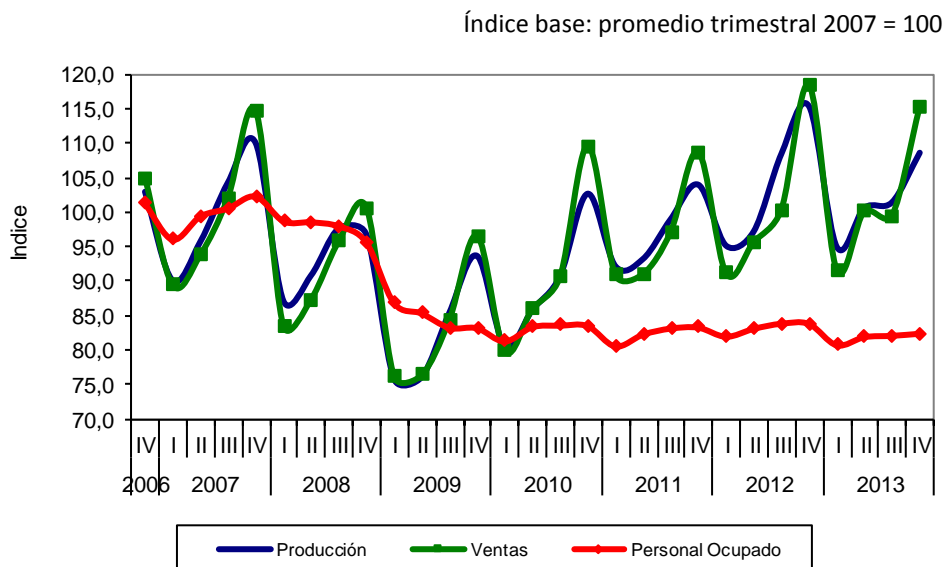
Durante el IV trimestre de 2013, la producción del sector fabril de Medellín y su área metropolitana registró una disminución en la producción de 5,8%, en las ventas de 2,6% y en el personal ocupado de 1,7%, respecto al mismo trimestre de 2012.

Gráfico 18. Variación anual del trimestre de producción, ventas y personal ocupado Medellín – área metropolitana 2007 (IV trimestre) – 2013 (IV trimestre)



Fuente: DANE - MTMR.

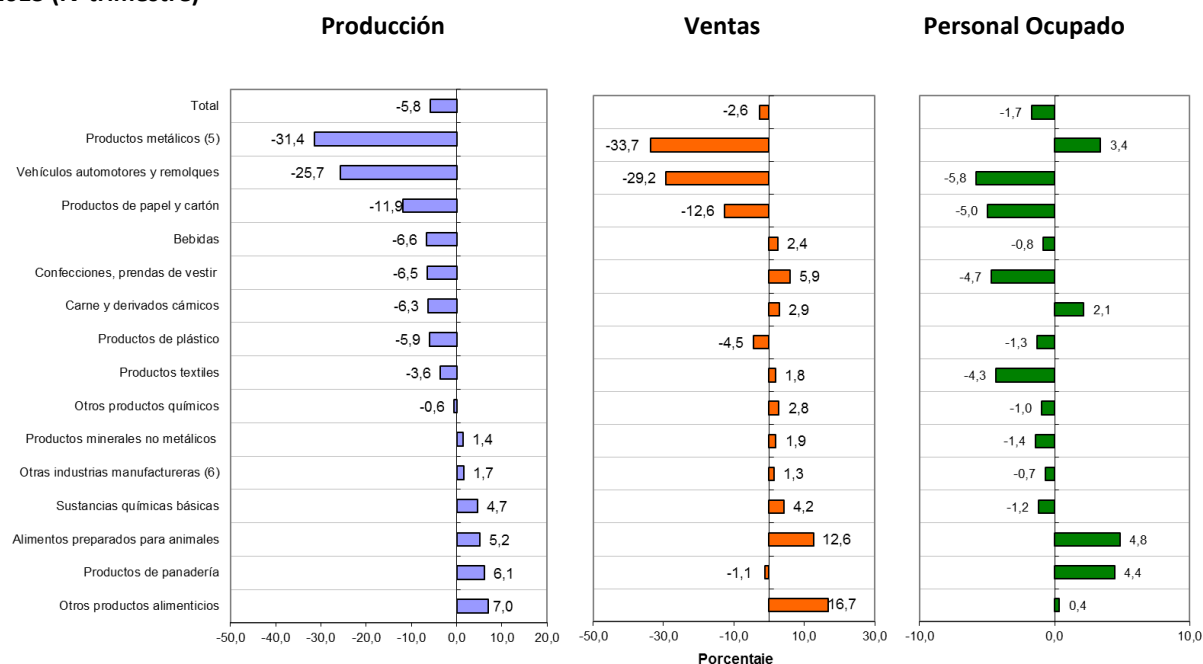
Gráfico 19. Índices de producción, ventas y personal ocupado de la industria manufacturera Medellín – área metropolitana 2006 (IV trimestre) – 2013 (IV trimestre)



Fuente: DANE - MTMR.

2.2 Comportamiento de la industria manufacturera según actividades

Gráfico 20. Variación anual de la producción industrial, las ventas y el personal ocupado, por actividades Medellín – área metropolitana 2013 (IV trimestre)



Fuente: DANE - MTMR.

De las 15 actividades industriales en que se desagrega la información del sector manufacturero de Medellín y su área metropolitana, un total de 9 registraron variaciones negativas en la producción del IV trimestre de 2013 frente al mismo período de 2012. Entre éstas, las mayores disminuciones fueron las presentadas por los subsectores de productos metálicos (-31,4%) y vehículos automotores y remolques (-25,7%). En contraste, las actividades que registraron los mayores aumentos en su producción fueron: otros productos alimenticios (7,0%) y productos de panadería (6,1%).

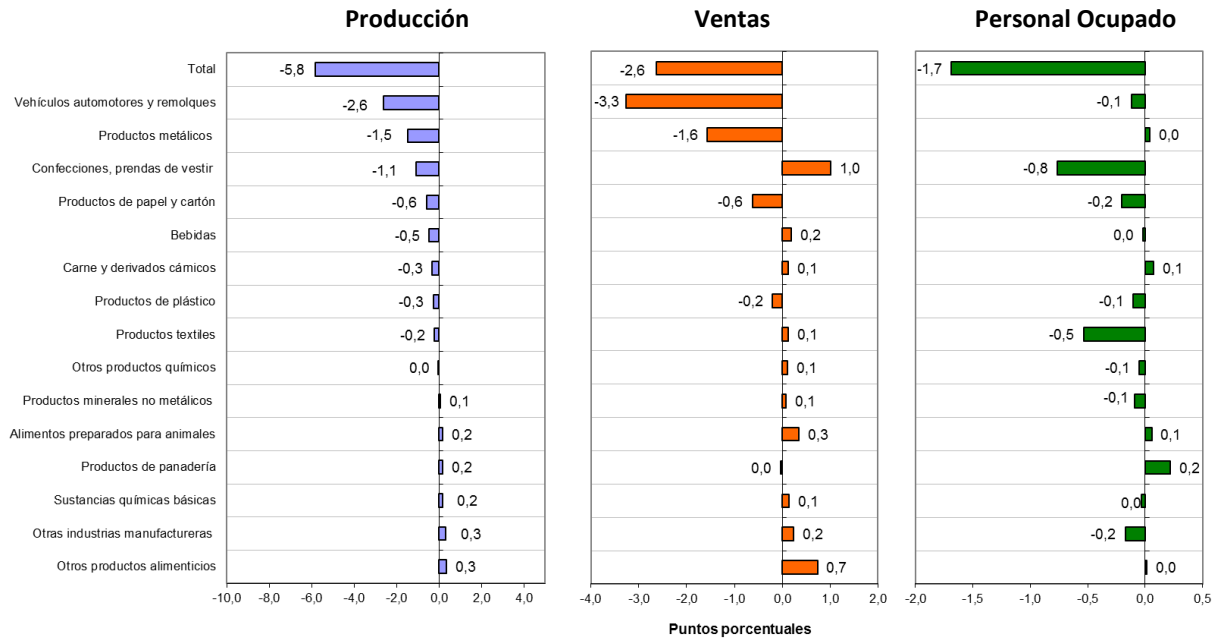
En ventas, fueron los subsectores de productos metálicos (-33,7%) y vehículos automotores y remolques (-29,2%) los de mayor disminución, mientras que los subsectores de otros productos alimenticios (16,7%) y alimentos preparados para animales (12,6%) fueron los de mayor crecimiento.

Durante el IV trimestre de 2013, 10 actividades presentaron disminuciones en el personal ocupado. Entre éstas se destacan por sus mayores reducciones: vehículos automotores y remolques (-5,8%), productos de papel y cartón (-5,0%) y confecciones, prendas de vestir (-4,7%). Por el contrario, las actividades de mayor crecimiento en el personal ocupado fueron alimentos preparados para animales (4,8%) y productos de panadería (4,4%).

⁵Productos metálicos: incluye las clases 2721 de industrias básicas de metales preciosos; 2729 de industrias básicas de otros metales no ferrosos; 2710 de industrias básicas de hierro y de acero y 2732 de fundición de metales no ferrosos.

⁶Otras industrias manufactureras: incluye las clases 1600 de productos de tabaco; 1900 de curtido y preparado de cueros, calzado, artículos de viaje y talabartería; 2000 de productos de madera, excepto muebles; 2200 de edición, impresión y reproducciones de grabaciones; 2300 de productos de la refinación de petróleo; 2500 de productos de caucho; 2610 de vidrio y sus productos; 2800 de productos elaborados de meta; 2900 de maquinaria y equipo ncp; 3100 de maquinaria y aparatos eléctricos ncp; 3200 de equipo y aparatos de radio, televisión y comunicaciones; 3300 de instrumentos médicos, ópticos y de precisión y 3600 de muebles y otras industrias manufactureras ncp.

**Gráfico 21. Contribución de las actividades a la variación anual total de la producción industrial, las ventas y el personal ocupado
Medellín – área metropolitana
2013 (IV trimestre)**



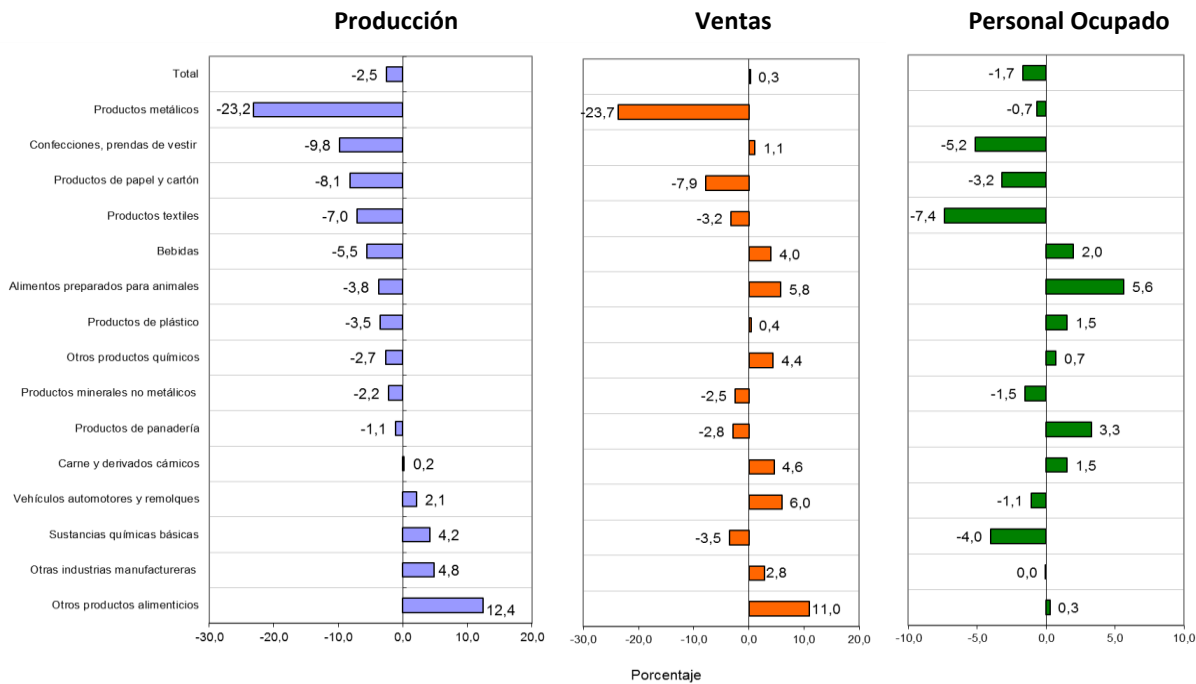
Fuente: DANE - MTMR.

La disminución de la producción industrial de Medellín y su área metropolitana en el IV trimestre de 2013, se explica principalmente por el aporte negativo de vehículos automotores y remolques; productos metálicos; y confecciones, prendas de vestir, que contribuyeron en conjunto con -5,1 puntos porcentuales a la variación de la producción (-5,8%). Por su parte, la producción de otros productos alimenticios y otras industrias manufactureras aportaron en conjunto 0,6 puntos porcentuales.

En cuanto a las ventas, el mayor aporte negativo se registró en vehículos automotores y remolques, que restó 3,3 puntos porcentuales a la variación total (-2,6%). Por su parte, confecciones, prendas de vestir aportó 1,0 puntos porcentuales.

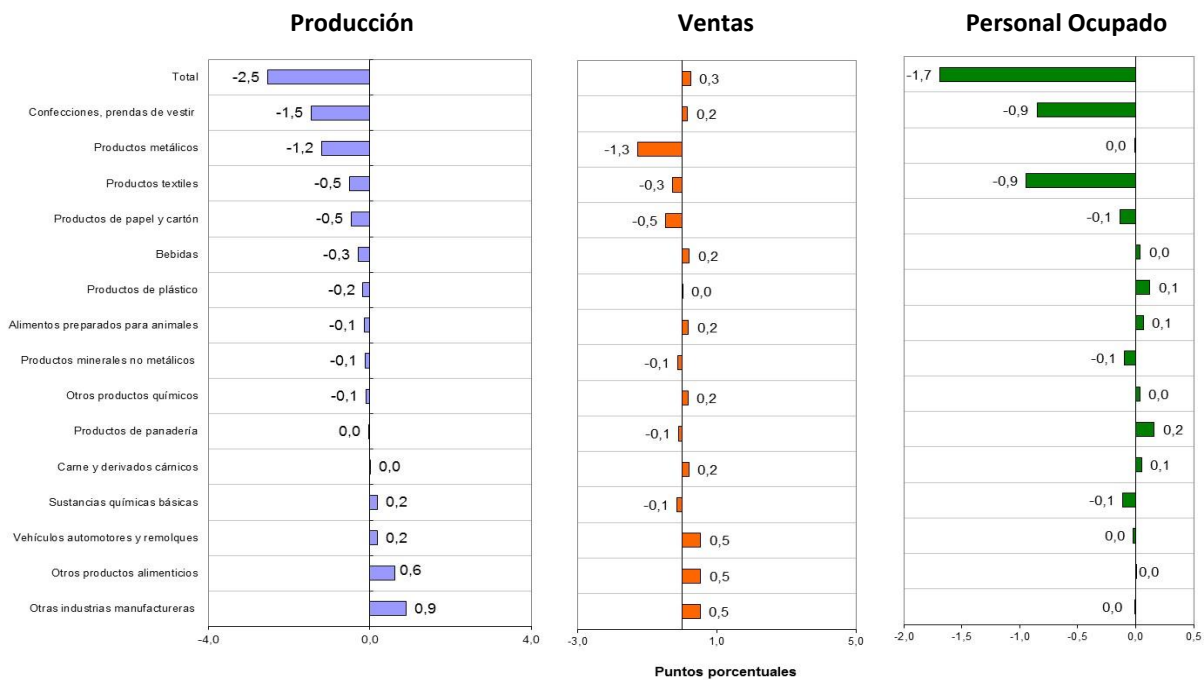
Las mayores contribuciones negativas a la variación total del personal ocupado las registraron los subsectores de confecciones, prendas de vestir; y productos textiles, que en conjunto contribuyeron con -1,3 puntos porcentuales a la disminución del personal (-1,7%).

Gráfico 22. Variación acumulada anual de la producción industrial, las ventas y el personal ocupado, por actividades
Medellín – área metropolitana
2013 (IV trimestre)



Fuente: DANE - MTMR.

Gráfico 23. Contribución de las actividades a la variación acumulada anual de la producción industrial, las ventas y el personal ocupado
Medellín – área metropolitana
2013 (IV trimestre)



Fuente: DANE - MTMR.

2.3 Análisis gráfico: evolución de la variación anual de la producción industrial, ventas y personal ocupado, según principales actividades.

Medellín – área metropolitana

2007 (IV trimestre) – 2013 (IV trimestre)

Gráfico 24. Otras industrias manufactureras

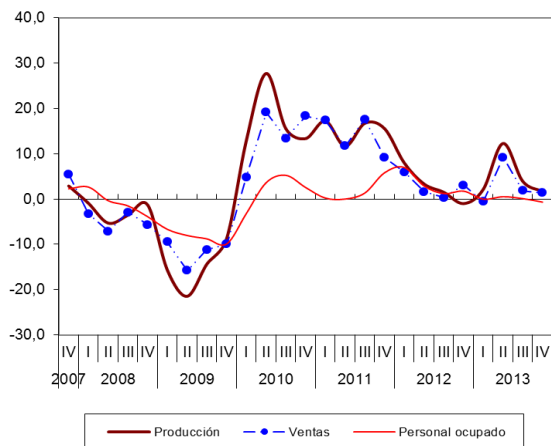


Gráfico 25. Productos metálicos

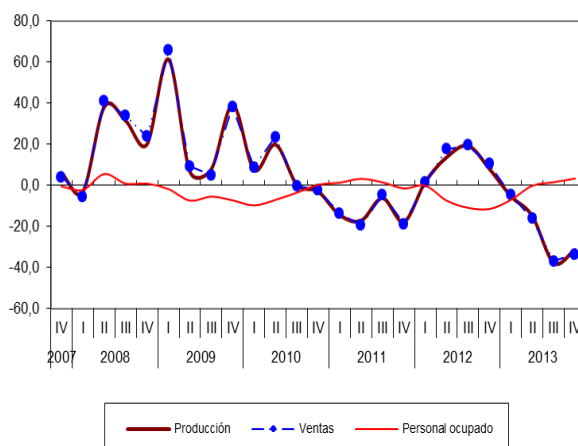


Gráfico 26. Confecciones, prendas de vestir

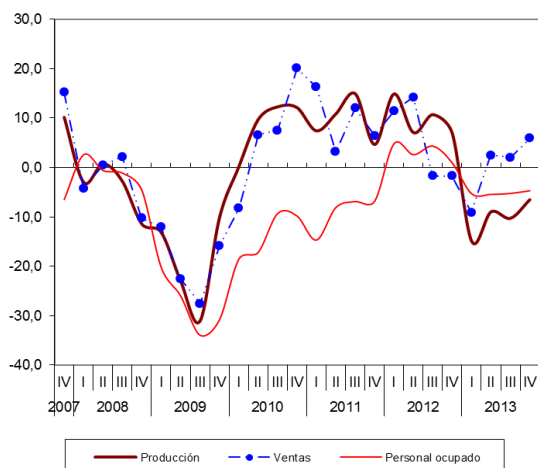


Gráfico 27. Vehículos automotores, remolques

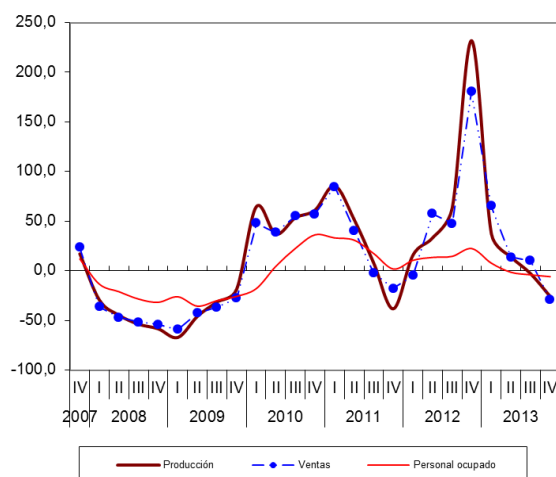


Gráfico 28. Productos textiles

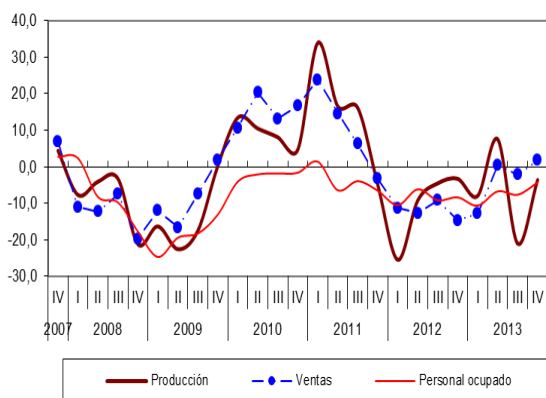
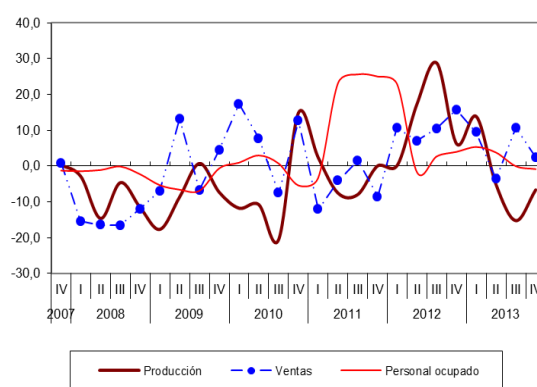


Gráfico 29. Bebidas



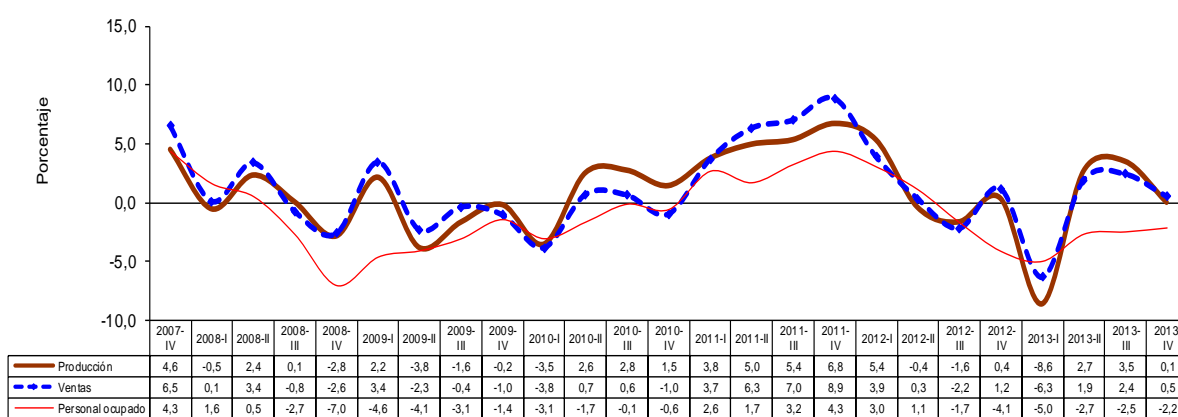
Fuente: DANE - MTMR.

3. Región de Cali, Yumbo, Jamundí y Palmira

3.1 Comportamiento general de la industria manufacturera 2013 (IV trimestre)

Durante el IV trimestre de 2013 en comparación con el mismo período de 2012, el sector fabril en la región de Cali, Yumbo, Jamundí y Palmira, presentó aumentos de 0,1% en la producción y de 0,5% en las ventas. Por el contrario, el sector presentó una disminución de 2,2% en el personal ocupado.

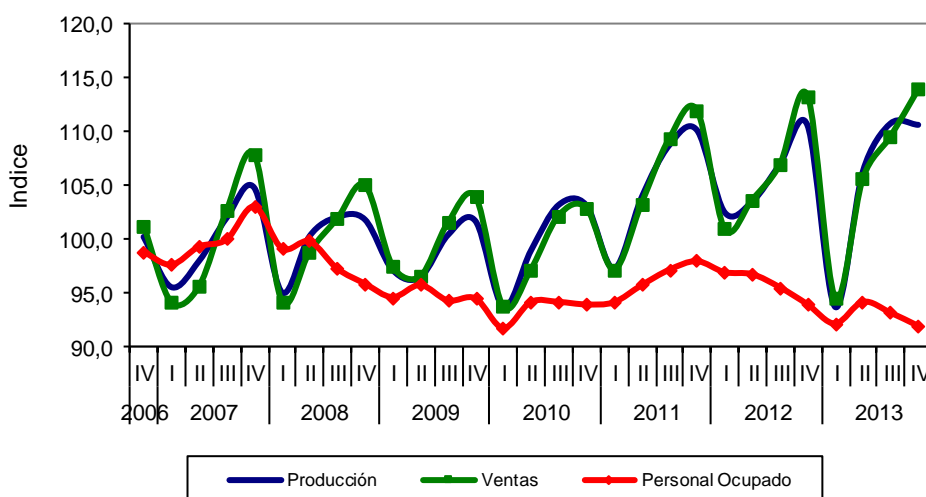
Gráfico 30. Variación anual del trimestre de producción, ventas y personal ocupado Región de Cali, Yumbo, Jamundí y Palmira 2007 (IV trimestre) – 2013 (IV trimestre)



Fuente: DANE – MTMR.

Gráfico 31. Índices de producción, ventas y personal ocupado de la industria manufacturera Región de Cali, Yumbo, Jamundí y Palmira 2006 (IV trimestre) – 2013 (IV trimestre)

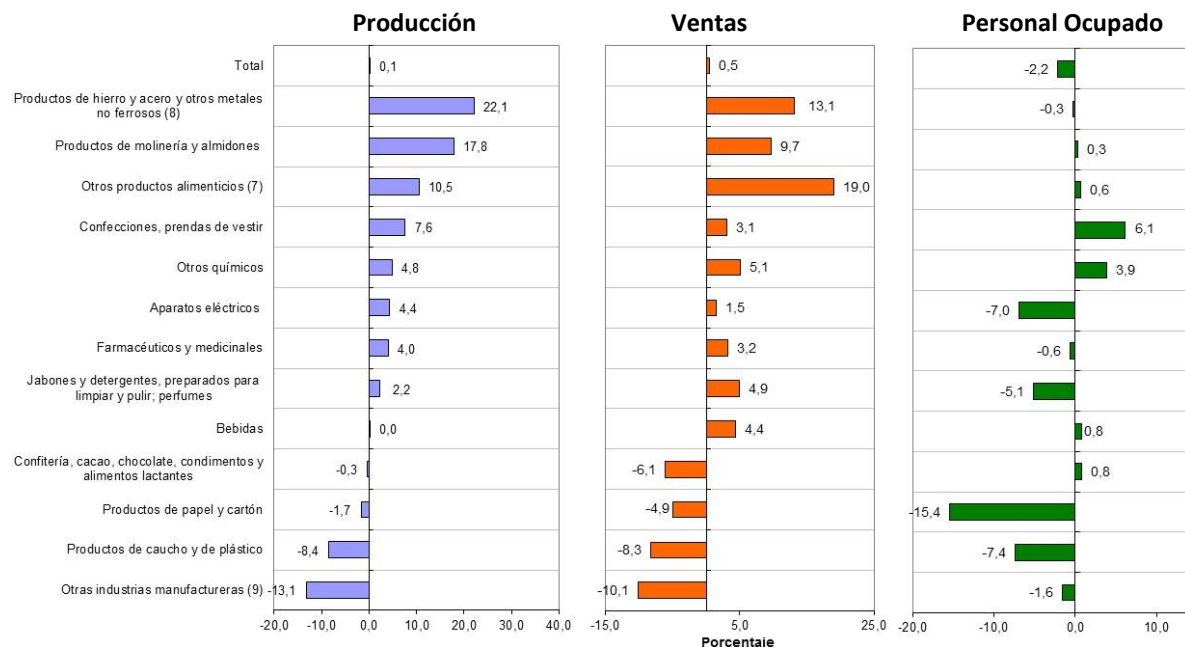
Índice base: promedio trimestral 2007 = 100



Fuente: DANE – MTMR.

3.2 Comportamiento de la industria manufacturera según actividades

Gráfico 32. Variación anual de la producción industrial, las ventas y el personal ocupado, por actividades
Región de Cali, Yumbo, Jamundí y Palmira
2013 (IV trimestre)



Fuente: DANE - MTMR.

En el IV trimestre de 2013, 9 de las 13 actividades analizadas para el sector manufacturero de la región de Cali, Yumbo, Jamundí y Palmira, presentaron aumentos en la producción. Los mayores aumentos se registraron en productos de hierro y acero y otros metales no ferrosos (22,1%) y productos de molinería y almidones (17,8%). Por su parte, los subsectores de otras industrias manufactureras (-13,1%) y productos de caucho y de plástico (-8,4%) presentaron las mayores disminuciones.

Las actividades del sector manufacturero de esta región que presentaron los principales crecimientos en las ventas fueron otros productos alimenticios (19,0%) y productos de hierro y acero y otros metales no ferrosos (13,1%); mientras que la actividad con mayor disminución fue otras industrias manufactureras (-10,1%).

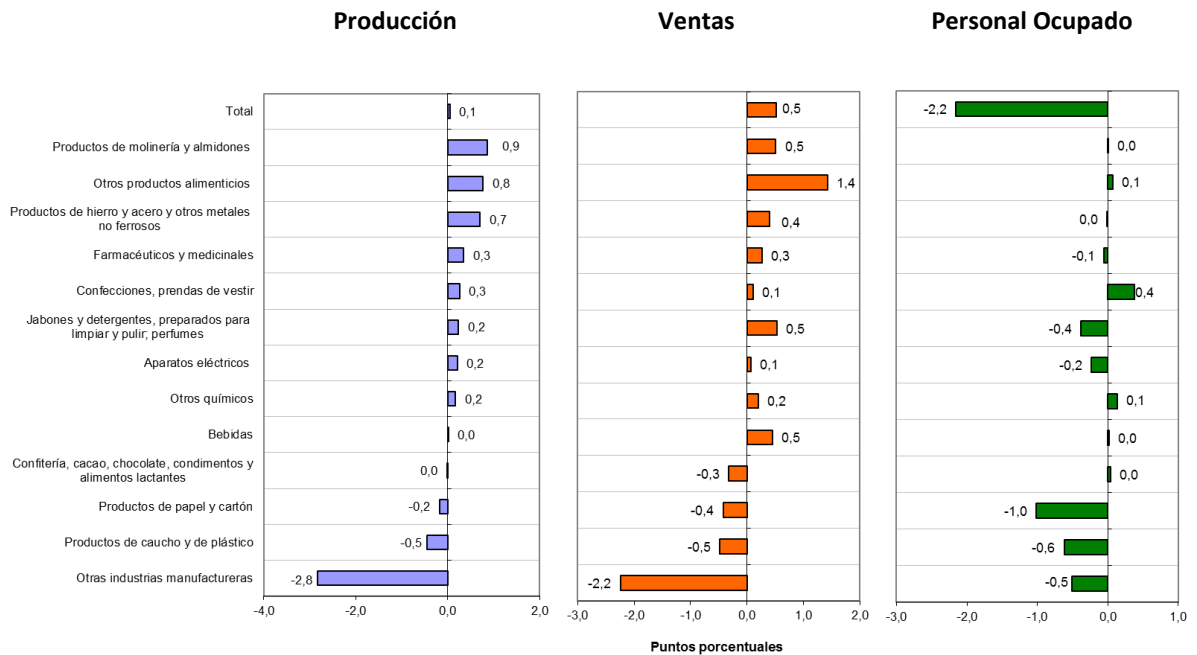
En el IV trimestre de 2013, 7 de las 13 actividades analizadas en el sector manufacturero de la región de Cali, Yumbo, Jamundí y Palmira, presentaron reducciones en el personal ocupado, destacándose las de productos de papel y cartón (-15,4%) y productos de caucho y de plástico (-7,4%). La actividad que registró el mayor crecimiento en el personal ocupado fue confecciones, prendas de vestir (6,1%).

⁷Otros productos alimenticios: incluye las clases 1511 producción, transformación y conservación de carne y de derivados cárnicos, 1512 producción, transformación y conservación de pescado y de derivados, 1521 elaboración de alimentos compuestos principalmente de frutas, legumbres y hortalizas, 1522 elaboración de aceites y grasas de origen vegetal y animal, 1530 elaboración de productos lácteos, 1551 elaboración de productos de panadería, 1552 elaboración de macarrones, fideos, alucuzuz y productos farináceos similares, 1563 tosti6n y molienda del caf6, 1571 Ingenios azucareros y 1572 trapiches.

⁸Productos de hierro y acero y otros metales no ferrosos: incluye las clases 2710 de industrias b6sicas de hierro y acero; 2721 de industrias b6sicas de metales preciosos; 2729 de industrias b6sicas de otros metales no ferrosos; y 2732 de fundici6n de metales no ferrosos.

⁹Otras industrias manufactureras: incluye las clases 1700 de productos textiles; 1900 de curtido y preparado de cueros, calzado, art6culos de viaje y talabartera; 2000 de productos de madera, excepto muebles; 2200 de edici6n, impresi6n y reproducciones de grabaciones; 2300 de productos de la refinaci6n de petr6leo; 2800 de productos elaborados de metal; 2900 de maquinaria y equipo ncp; 3000 de maquinaria de oficina; 3200 de equipo y aparatos de radio, televisi6n y comunicaciones; 3300 de instrumentos m6dicos, 6pticos y de precisi6n; 3400 de veh6culos, carroceras, partes y piezas; 3500 de otros tipos de equipos de transporte; y 3600 de muebles y otras industrias manufactureras ncp.

Gráfico 33. Contribución de las actividades a la variación anual total de la producción industrial, las ventas y el personal ocupado
Región de Cali, Yumbo, Jamundí y Palmira
2013 (IV trimestre)



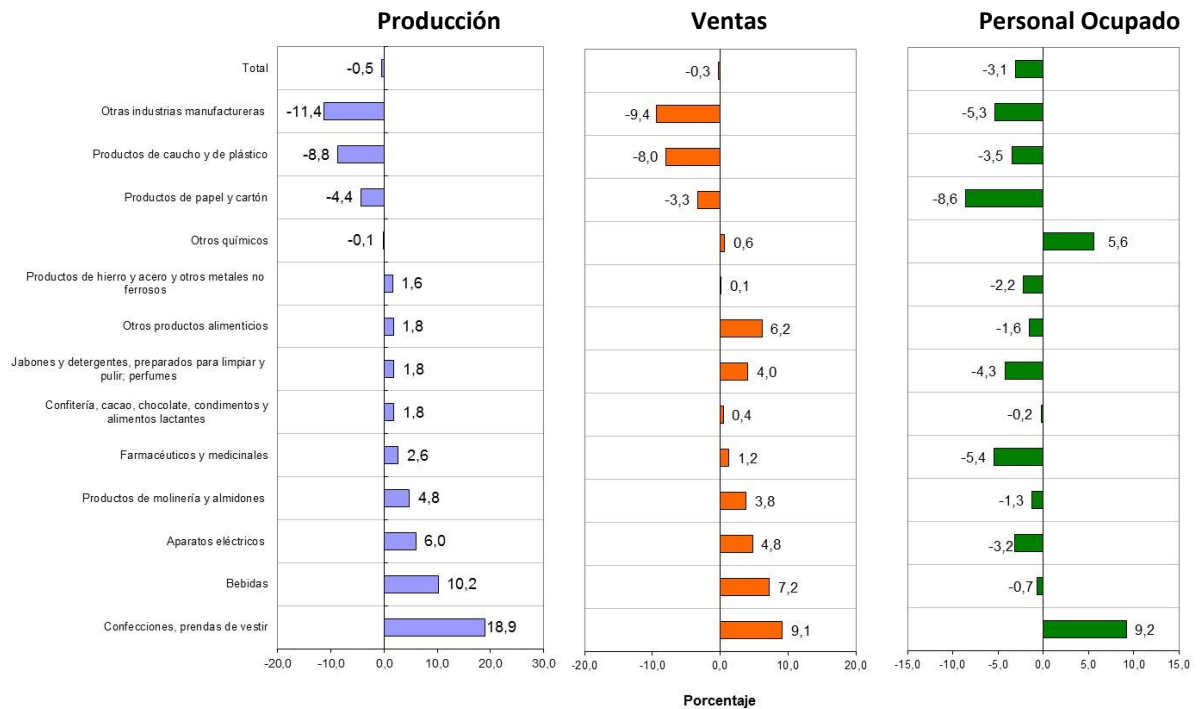
Fuente: DANE - MTMR.

En el IV trimestre de 2013, las mayores contribuciones al crecimiento de la producción de la región de Cali, Yumbo, Jamundí y Palmira se registraron en productos de molinería y almidones; otros productos alimenticios; y productos de hierro y acero y otros metales no ferrosos, con un aporte conjunto a la variación anual del trimestre de 2,3 puntos porcentuales. Por otro lado, la disminución en la producción de otras industrias manufactureras aportó -2,8 puntos porcentuales.

Las actividades que registraron los mayores aportes positivos a la variación de las ventas fueron otros productos alimenticios; jabones y detergentes, preparados para limpiar y pulir, perfumes; productos de molinería y almidones; y bebidas, que sumaron 2,9 puntos porcentuales a la variación anual del trimestre (0,5%). Este crecimiento fue contrarrestado por la disminución de 2,2 puntos porcentuales de otras industrias manufactureras.

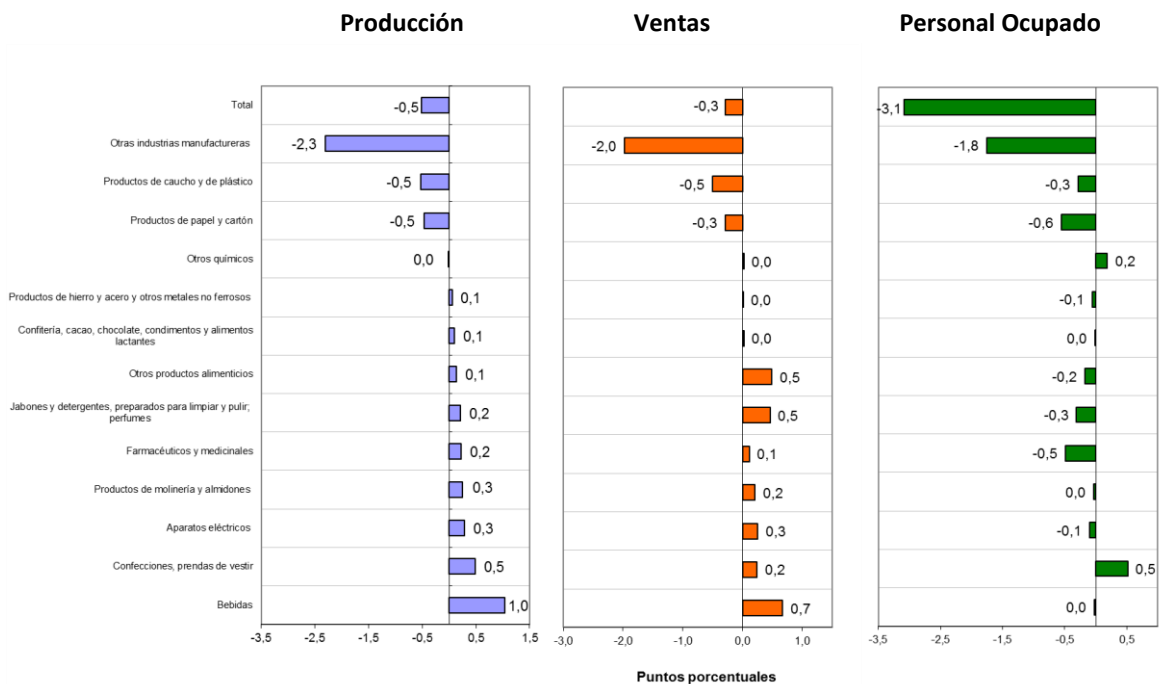
En el período de referencia, el resultado negativo del personal ocupado en la región de Cali, Yumbo, Jamundí y Palmira, se explicó principalmente por las actividades de productos de papel y cartón; y productos de caucho y de plástico, cuyo aporte a la variación anual del trimestre fue -1,6 puntos porcentuales.

Gráfico 34. Variación acumulada anual de la producción industrial, las ventas y el personal ocupado, por actividades
Región de Cali, Yumbo, Jamundí y Palmira
2013 (IV trimestre)



Fuente: DANE - MTMR.

Gráfico 35. Contribución de las actividades a la variación acumulada anual de la producción industrial, las ventas y el personal ocupado
Región de Cali, Yumbo, Jamundí y Palmira
2013 (IV trimestre)



Fuente: DANE - MTMR.

3.3 Análisis gráfico: evolución de la variación anual de la producción industrial, ventas y personal ocupado, según principales actividades.

Región de Cali, Yumbo, Jamundí y Palmira
2007 (IV trimestre) – 2013 (IV trimestre)

Gráfico 36. Productos de hierro y acero y otros metales no ferrosos

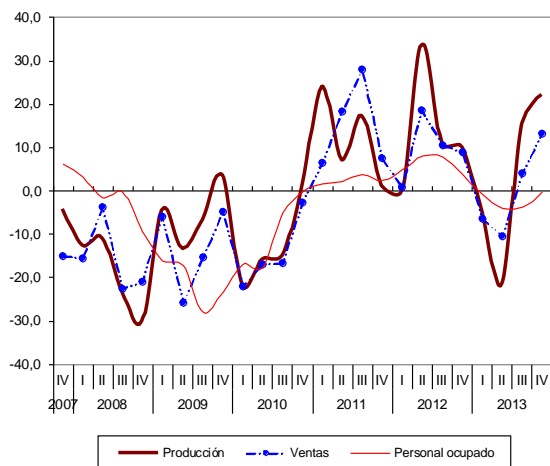


Gráfico 37. Otros productos alimenticios

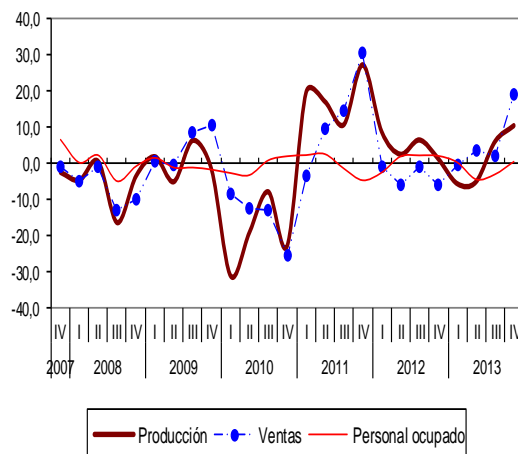


Gráfico 38. Productos de molinería y almidones

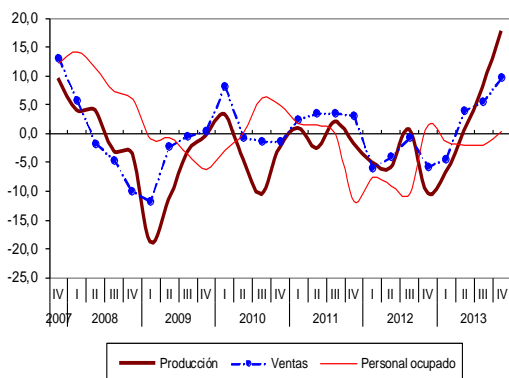


Gráfico 39. Aparatos eléctricos

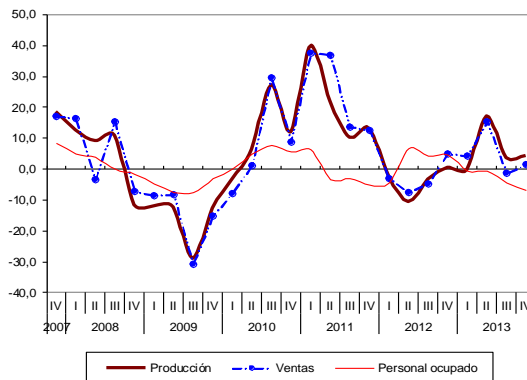


Gráfico 40. Jabones y detergentes, preparados para limpiar y pulir; perfumes

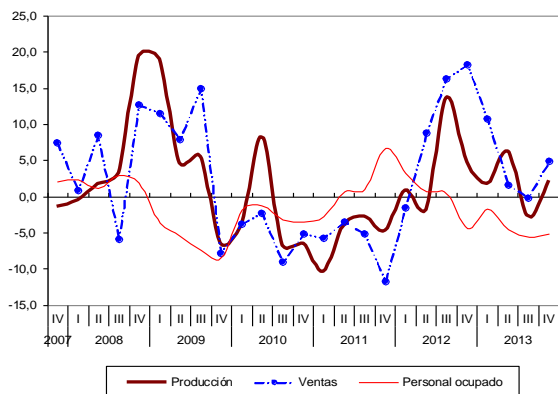
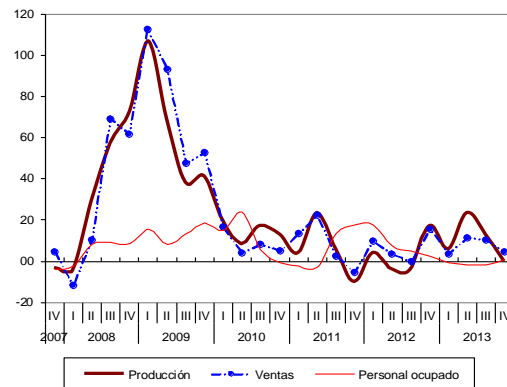


Gráfico 41. Bebidas



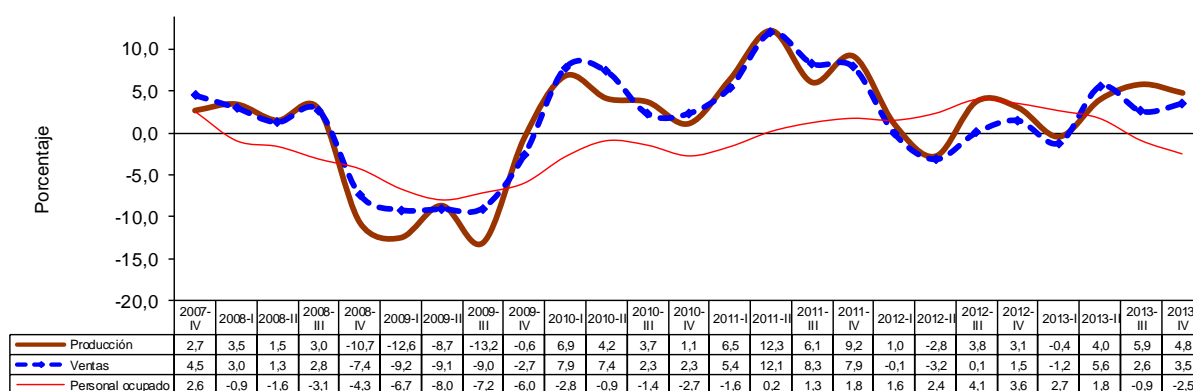
Fuente: DANE - MTMR.

4. Región de Barranquilla, Soledad, Malambo, Cartagena y Santa Marta ¹⁰

4.1 Comportamiento general de la industria manufacturera 2013 (IV trimestre)

El sector fabril en la región de Barranquilla, Soledad, Malambo, Cartagena y Santa Marta presentó aumentos en la producción de 4,8% y en las ventas de 3,5%, mientras que el personal ocupado tuvo una reducción de 2,5%, durante el IV trimestre de 2013 con respecto al mismo período de 2012.

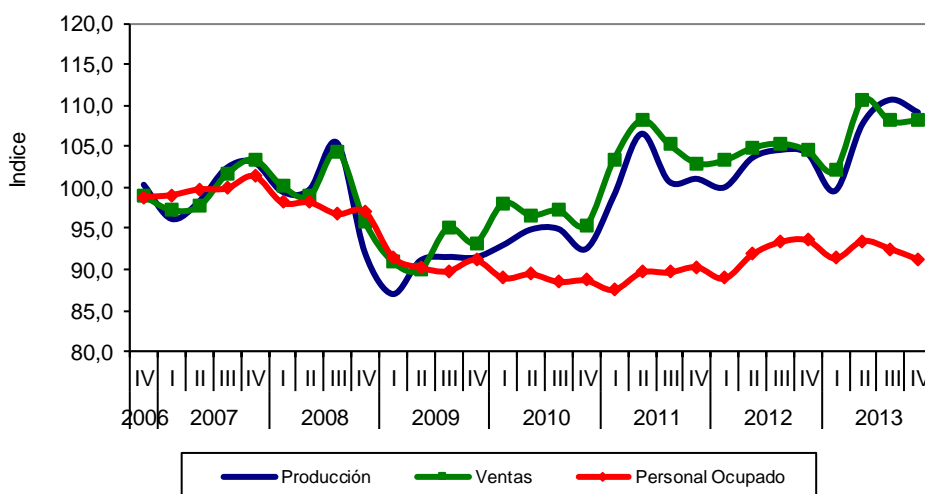
Gráfico 42. Variación anual del trimestre de producción, ventas y personal ocupado Región de Barranquilla, Soledad, Malambo, Cartagena y Santa Marta 2007 (IV trimestre) – 2013 (IV trimestre)



Fuente: DANE – MTMR.

Gráfico 43. Índices de producción, ventas y personal ocupado de la industria manufacturera Región de Barranquilla, Soledad, Malambo, Cartagena y Santa Marta 2006 (IV trimestre) – 2013 (IV trimestre)

Índice base: promedio trimestral 2007 = 100

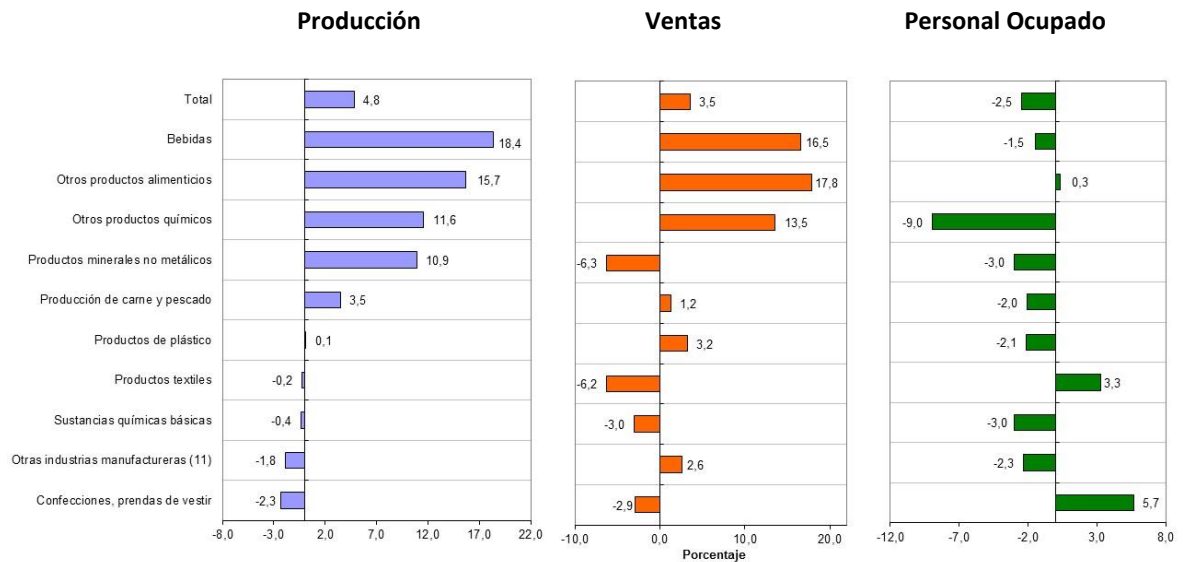


Fuente: DANE – MTMR.

¹⁰ No incluye la actividad 2320: Productos de la refinación del petróleo

4.2 Comportamiento de la industria manufacturera según actividades

Gráfico 44. Variación anual de la producción industrial, las ventas y el personal ocupado, por actividades Región de Barranquilla, Soledad, Malambo, Cartagena y Santa Marta 2013 (IV trimestre)



Fuente: DANE - MTMR.

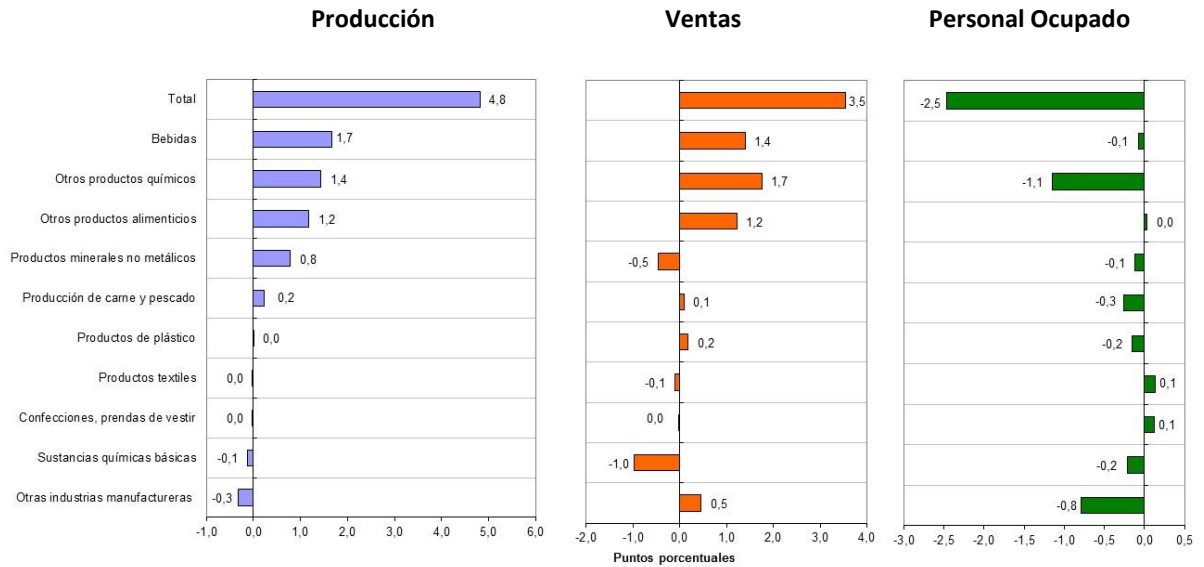
En el IV trimestre de 2013, 6 de las 10 actividades fabriles analizadas para la región de Barranquilla, Soledad, Malambo, Cartagena y Santa Marta, presentaron crecimiento en la producción con respecto al mismo período del año anterior, entre las que se destacan bebidas (18,4%), otros productos alimenticios (15,7%) y otros productos químicos (11,6%). Por otra parte, las mayores disminuciones de la producción se presentaron en confecciones, prendas de vestir (-2,3%) y en otras industrias manufactureras (-1,8%).

Con relación al comportamiento de las ventas en el trimestre, fueron las industrias de otros productos alimenticios (17,8%), bebidas (16,5%) y otros productos químicos (13,5%) las que registraron los mayores aumentos. Por su parte, productos minerales no metálicos y productos textiles presentaron las mayores variaciones negativas, con -6,3% y -6,2% respectivamente.

Las actividades del sector manufacturero que presentaron las mayores reducciones en el personal ocupado fueron otros productos químicos (-9,0%), sustancias químicas básicas (-3,0%) y productos minerales no metálicos (-3,0%), mientras que la actividad de confecciones, prendas de vestir registró el mayor incremento (5,7%).

¹¹Otras industrias manufactureras: incluye las clases 1600 de productos de tabaco; 1900 de curtido y preparado de cueros, calzado, artículos de viaje y talabartería; 2000 de productos de madera, excepto muebles; 2100 de papel, cartón y sus productos; 2200 de edición, impresión y reproducciones de grabaciones; 2510 de productos de caucho; 2610 de vidrio y sus productos; 2700 de metalúrgicos básicos; 2800 de productos elaborados de metal; 2900 de maquinaria y equipo ncp; 3100 de maquinaria y aparatos eléctricos ncp; 3300 de instrumentos médicos, ópticos y de precisión; 3400 de vehículos, carrocerías, partes y piezas; 3500 de otros tipos de equipos de transporte y 3600 de muebles y otras industrias manufactureras ncp.

Gráfico 45. Contribución de las actividades a la variación anual total de la producción industrial, las ventas y el personal ocupado
Región de Barranquilla, Soledad, Malambo, Cartagena y Santa Marta
2013 (IV trimestre)

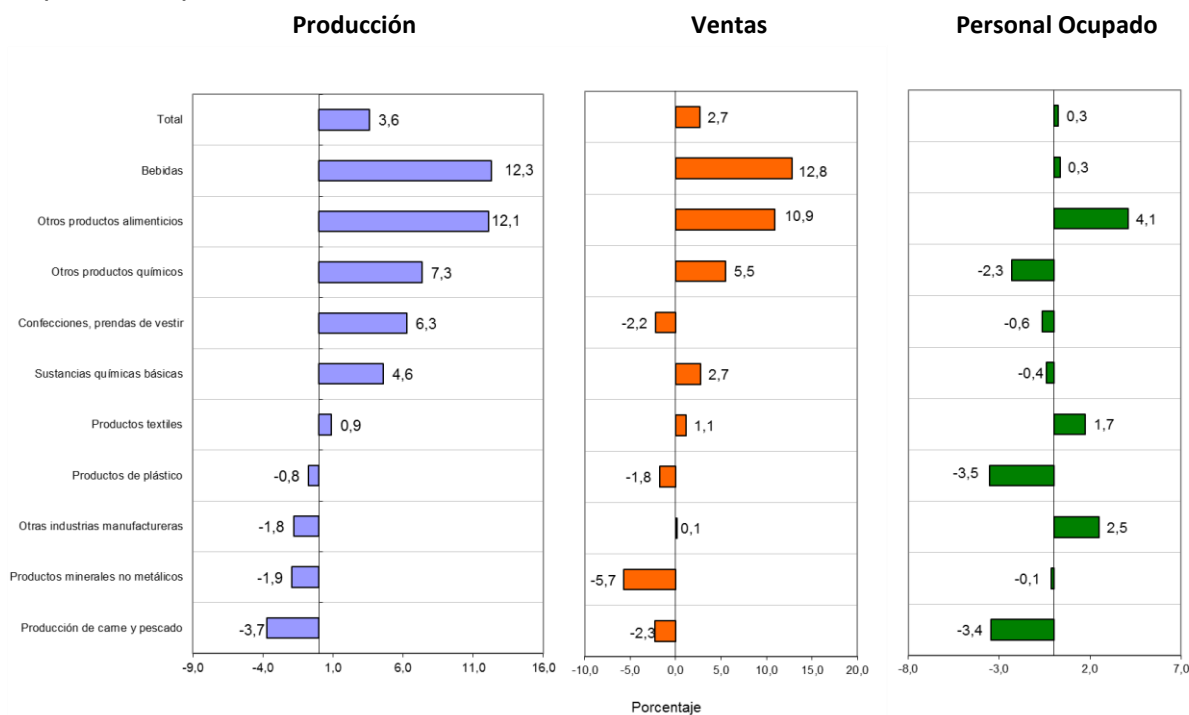


Fuente: DANE - MTMR.

Bebidas; otros productos químicos; y otros productos alimenticios fueron las tres actividades que explicaron el aumento de la producción del sector en el cuarto trimestre del año en la región (4,8%), así como el incremento de las ventas (3,5%).

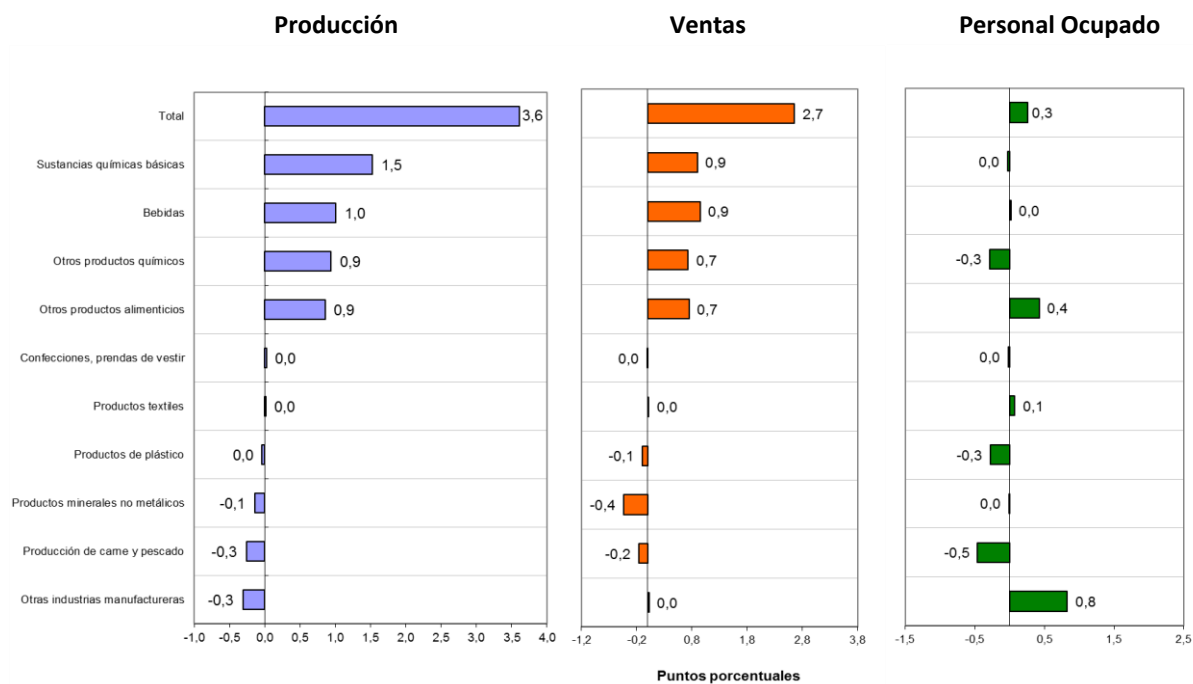
En cuanto al personal ocupado, los mayores aportes negativos a la variación total se registraron en otros productos químicos y otras industrias manufactureras, que en conjunto restaron 1,9 puntos porcentuales a la misma.

Gráfico 46. Variación acumulada anual de la producción industrial, las ventas y el personal ocupado, por actividades
Región de Barranquilla, Soledad, Malambo, Cartagena y Santa Marta
2013 (IV trimestre)



Fuente: DANE - MTMR.

Gráfico 47. Contribución de las actividades a la variación acumulada anual de la producción industrial, las ventas y el personal ocupado
Región de Barranquilla, Soledad, Malambo, Cartagena y Santa Marta
2013 (IV trimestre)



Fuente: DANE - MTMR.

4.3 Análisis gráfico: evolución de la variación anual de la producción industrial, ventas y personal ocupado, según principales actividades.

Región de Barranquilla, Soledad, Malambo, Cartagena y Santa Marta
2007 (IV trimestre) – 2013 (IV trimestre)

Gráfico 48. Sustancias químicas básicas

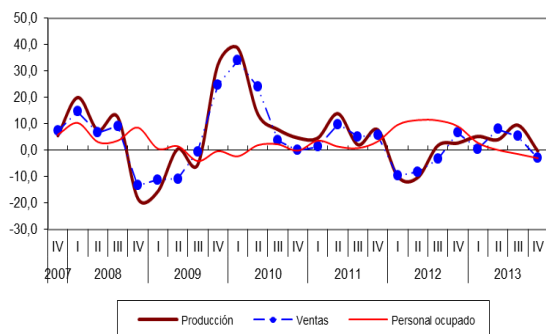


Gráfico 49. Otras industrias manufactureras

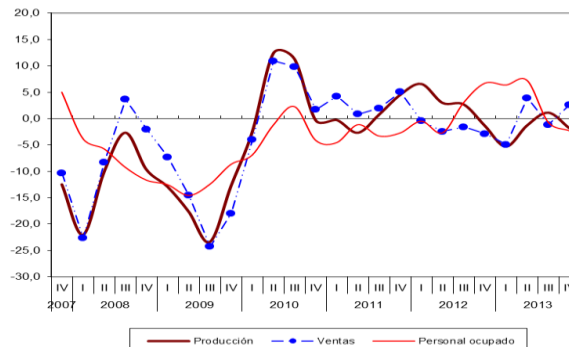


Gráfico 50. Producción de carne y pescado

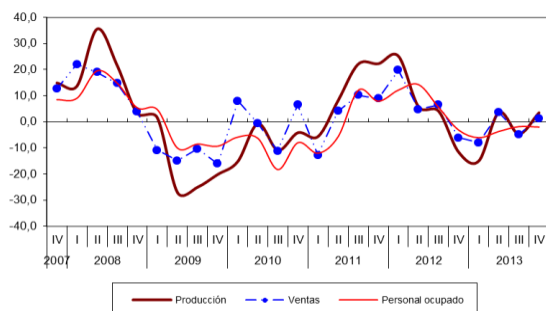


Gráfico 51. Productos minerales no metálicos

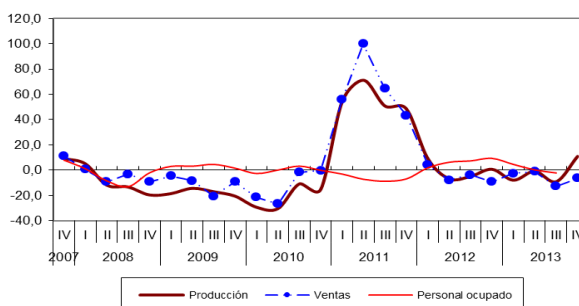


Gráfico 52. Otros productos químicos

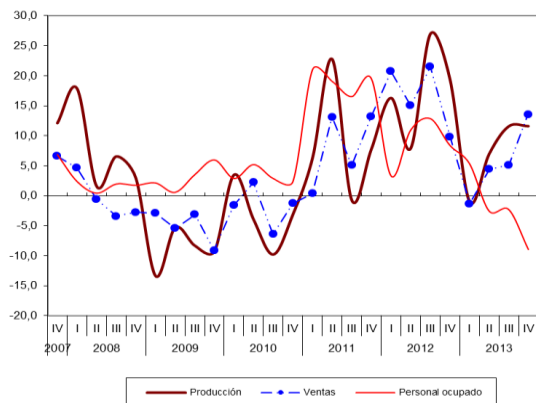
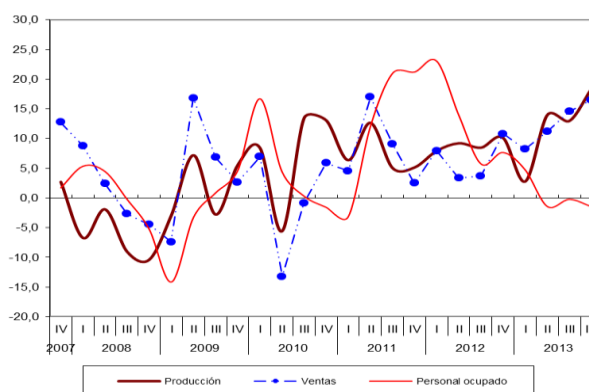


Gráfico 53. Bebidas



Fuente: DANE – MTMR

5. Eje Cafetero

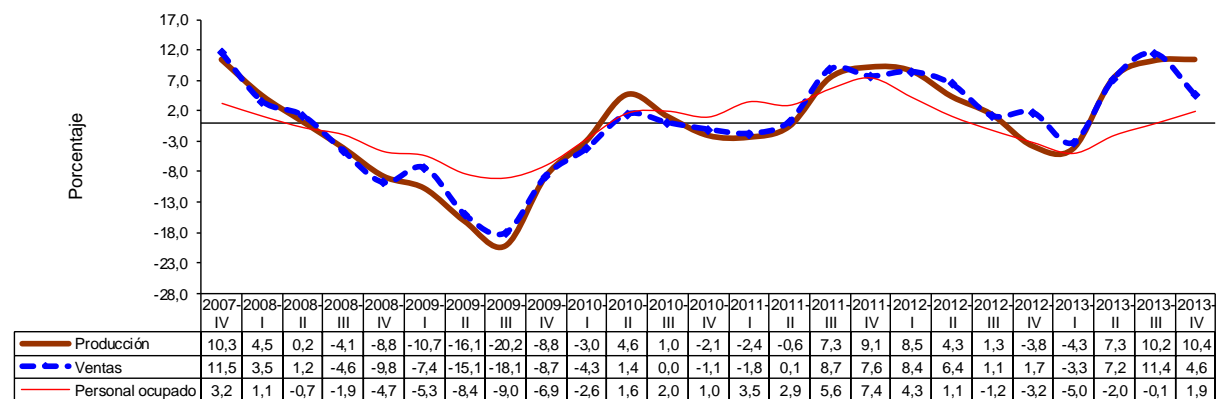
5.1 Comportamiento general de la industria manufacturera 2013 (IV trimestre)

Durante el IV trimestre de 2013, la producción del sector fabril en el Eje Cafetero aumentó 10,4%, las ventas crecieron 4,6% y el personal ocupado 1,9%, respecto al mismo período de 2012.

Gráfico 54. Variación anual del trimestre de producción, ventas y personal ocupado

Eje Cafetero

2007 (IV trimestre) – 2013 (IV trimestre)



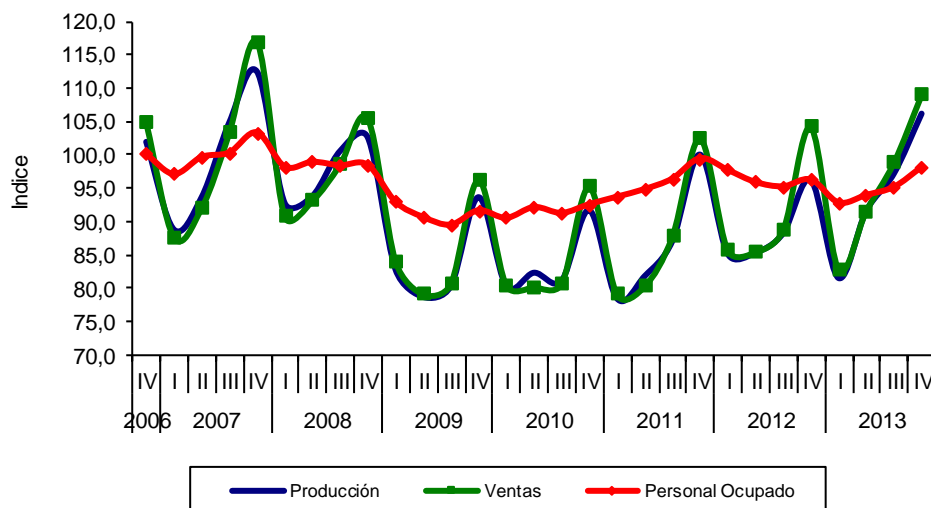
Fuente: DANE – MTMR.

Gráfico 55. Índices de producción, ventas y personal ocupado de la industria manufacturera

Eje Cafetero

2006 (IV trimestre) – 2013 (IV trimestre)

Índice base: promedio trimestral 2007 = 100



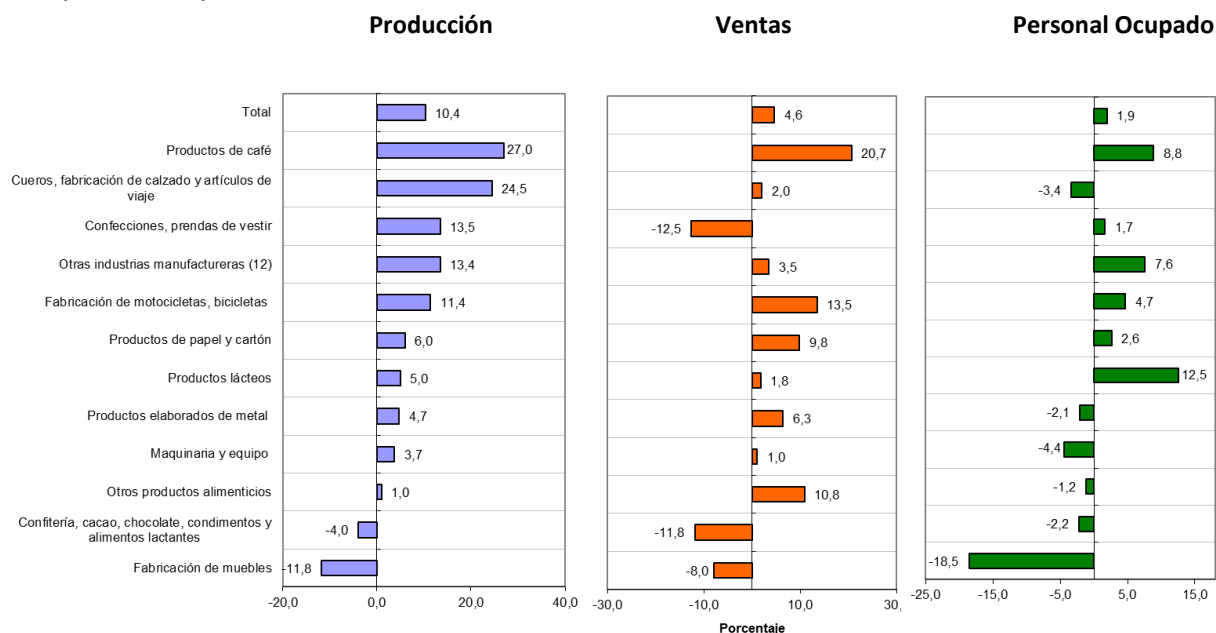
Fuente: DANE – MTMR.

5.2 Comportamiento de la industria manufacturera según actividades

Gráfico 56. Variación anual de la producción industrial, las ventas y el personal ocupado, por actividades

Eje Cafetero

2013 (IV trimestre)



Fuente: DANE - MTMR.

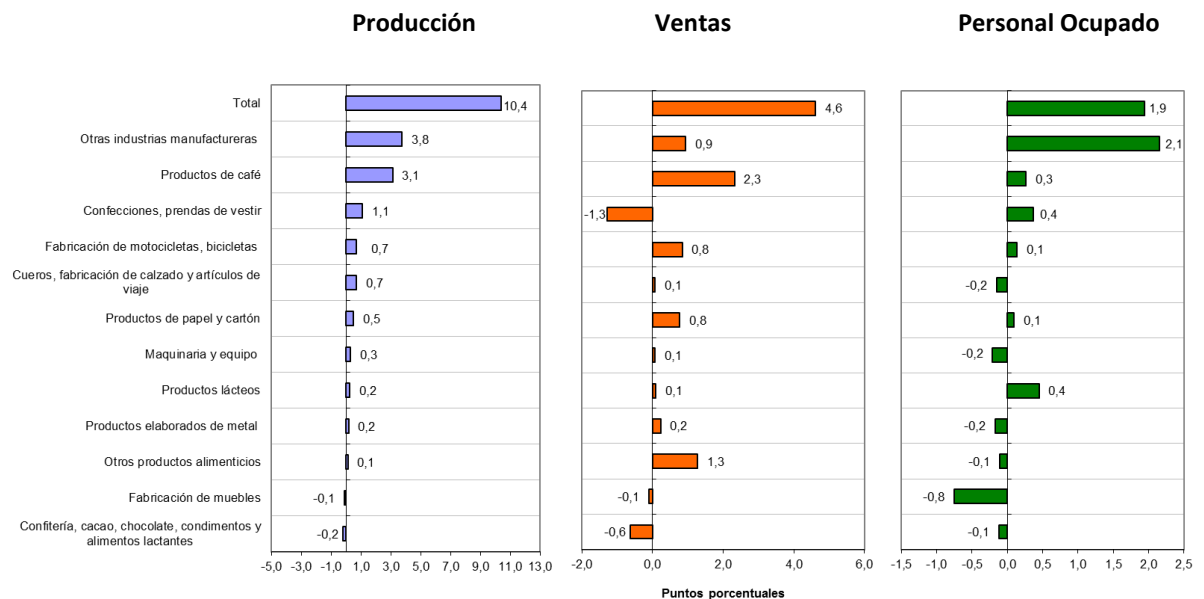
De las 12 actividades industriales analizadas para el sector manufacturero del Eje Cafetero, un total de 10 registraron aumentos en la producción en el IV trimestre de 2013 en comparación con el mismo trimestre de 2012; entre éstas se destacan productos de café (27,0%), cueros, fabricación de calzado y artículos de viaje (24,5%), confecciones, prendas de vestir (13,5%) y otras industrias manufactureras (13,4%). En contraste, la actividad que presentó la mayor variación negativa fue fabricación de muebles (-11,8%).

Los mayores aumentos en las ventas los registraron productos de café (20,7%), fabricación de motocicletas, bicicletas (13,5%), y otros productos alimenticios (10,8%). En contraste, las mayores disminuciones en ventas las presentaron las actividades de confecciones, prendas de vestir (-12,5%), confitería, cacao, chocolate, condimentos y alimentos lactantes (-11,8%) y fabricación de muebles (-8,0%).

Las actividades del sector manufacturero en la región del Eje Cafetero que presentaron los mayores incrementos en el personal ocupado fueron productos lácteos (12,5%), productos de café (8,8%) y otras industrias manufactureras (7,6%), mientras que la actividad de fabricación de muebles presentó la mayor disminución (-18,5%).

¹²Otras industrias manufactureras: incluye las clases 1700 de productos textiles; 2000 de productos de madera, excepto muebles; 2200 de edición, impresión y reproducciones de grabaciones; 2300 de productos de la refinación de petróleo; 2400 de sustancias químicas; 2500 de productos de caucho y plástico; 2600 de productos minerales no metálicos; 2700 de metalúrgicos básicos; 3100 de maquinaria y aparatos eléctricos ncp; 3300 de instrumentos médicos, ópticos y de precisión; 3400 de vehículos, carrocerías, partes y piezas; y 3600 de muebles y otras industrias manufactureras ncp.

Gráfico 57. Contribución de las actividades a la variación anual total de la producción industrial, las ventas y el personal ocupado
Eje Cafetero
2013 (IV trimestre)



Fuente: DANE - MTMR.

En el IV trimestre de 2013, los mayores aportes positivos a la variación total de la producción los registraron otras industrias manufactureras; productos de café; y confecciones, prendas de vestir. Estas tres actividades contribuyeron positivamente con 8,0 puntos porcentuales al crecimiento del sector (10,4%). No obstante, los subsectores de confitería, cacao, chocolate, condimentos y alimentos lactantes; y fabricación de muebles restaron 0,3 puntos porcentuales a la misma.

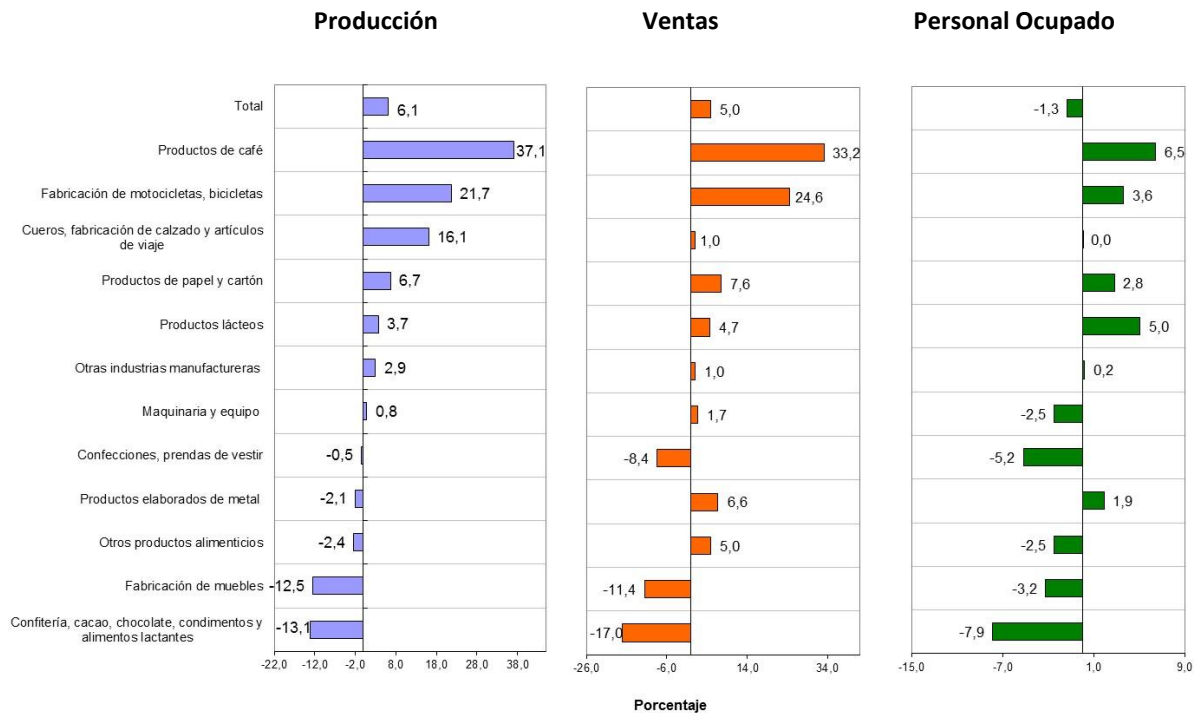
Las actividades que registraron los mayores aportes positivos a la variación total de las ventas del sector fueron productos de café; otros productos alimenticios y otras industrias manufactureras, que en conjunto contribuyeron con 4,5 puntos porcentuales. Los mayores aportes negativos los presentaron las actividades de confecciones, prendas de vestir y confitería, cacao, chocolate, condimentos y alimentos lactantes que restaron 1,9 puntos porcentuales.

El mayor aporte positivo a la variación total del personal ocupado se registró en otras industrias manufactureras, que contribuyó positivamente con 2,1 puntos porcentuales a la variación anual del trimestre (1,9%).

Gráfico 58. Variación acumulada anual de la producción industrial, las ventas y el personal ocupado, por actividades

Eje Cafetero

2013 (IV trimestre)

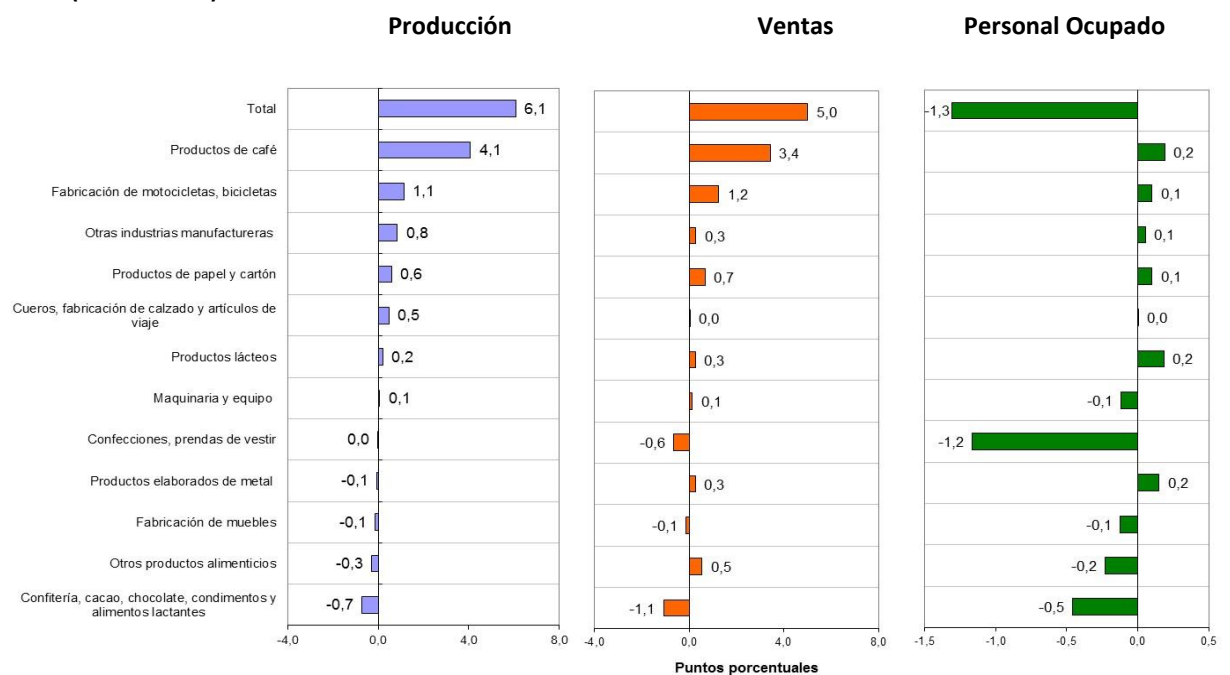


Fuente: DANE - MTMR.

Gráfico 59. Contribución de las actividades a la variación acumulada anual de la producción industrial, las ventas y el personal ocupado

Eje Cafetero

2013 (IV trimestre)



Fuente: DANE - MTMR.

5.3 Análisis gráfico: evolución de la variación anual de la producción industrial, ventas y personal ocupado, según principales actividades.

Eje Cafetero

2007 (IV trimestre) – 2013 (IV trimestre)

Gráfico 60. Maquinaria y equipo

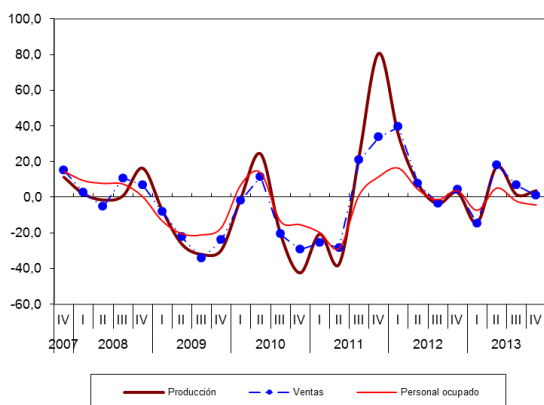


Gráfico 61. Productos de café

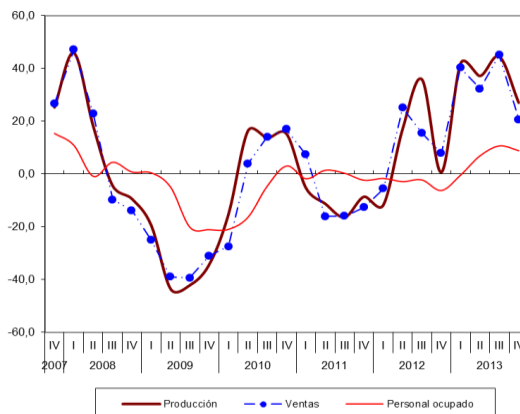


Gráfico 62. Productos de papel y cartón

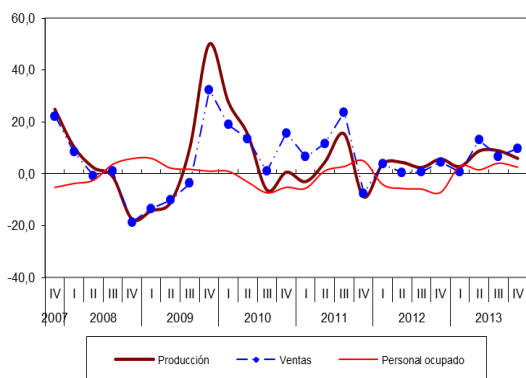


Gráfico 63. Confecciones, prendas de vestir

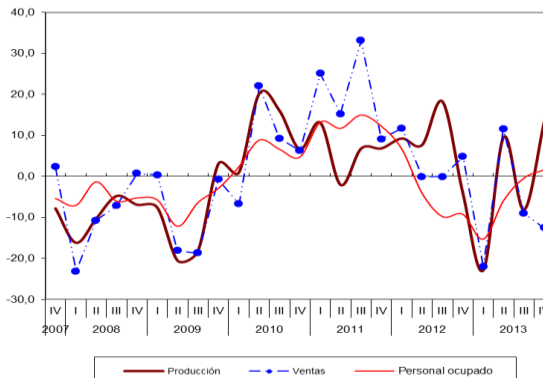


Gráfico 64. Fabricación de motocicletas, bicicletas y sillones de ruedas

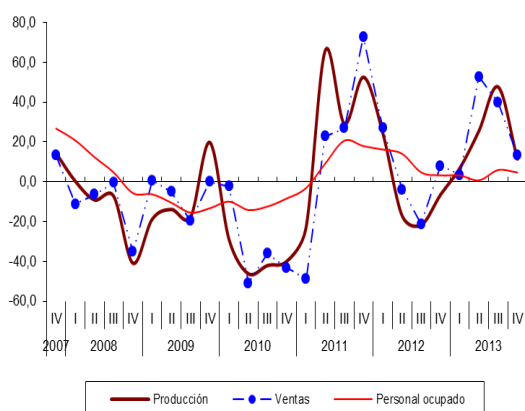
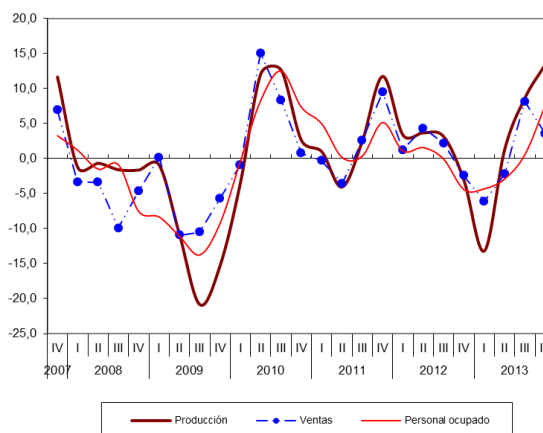


Gráfico 65. Otras industrias manufactureras



Fuente: DANE - MTMR.

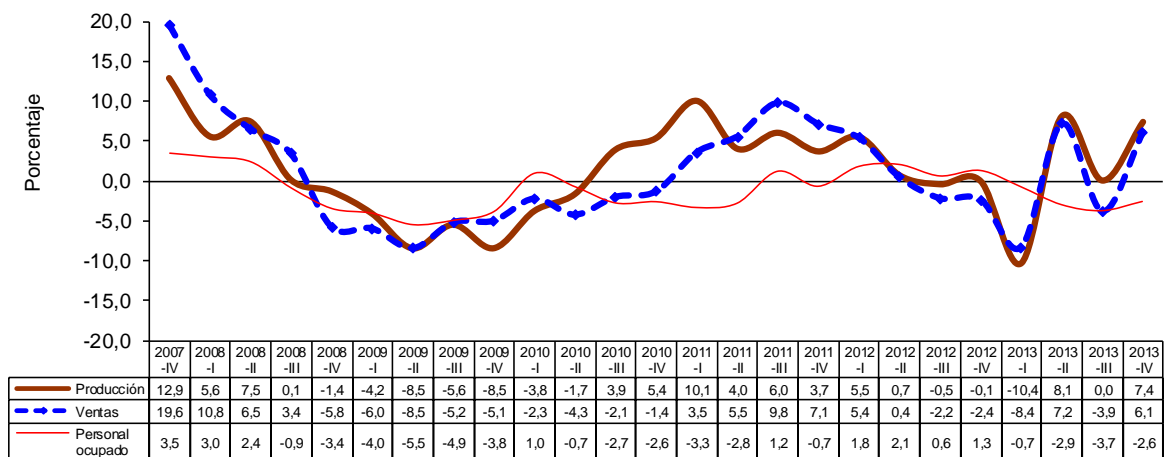
6. Santanderes¹³

6.1 Comportamiento general de la industria manufacturera 2013 (IV trimestre)

Durante el IV trimestre de 2013, la producción del sector fabril en la región de los Santanderes, excluyendo la refinación del petróleo, aumentó 7,4%, las ventas 6,1% y el personal ocupado se redujo 2,6%.

Gráfico 66. Variación anual del trimestre de producción, ventas y personal ocupado Santanderes

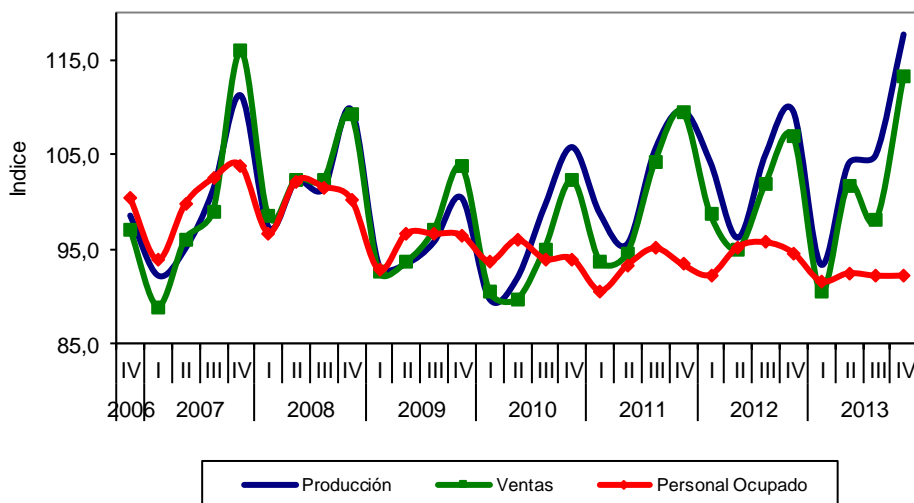
2007 (IV trimestre) – 2013 (IV trimestre)



Fuente: DANE – MTMR.

Gráfico 67. Índices de producción, ventas y personal ocupado de la industria manufacturera Santanderes 2006 (IV trimestre) – 2013 (IV trimestre)

Índice base: promedio trimestral 2007 = 100

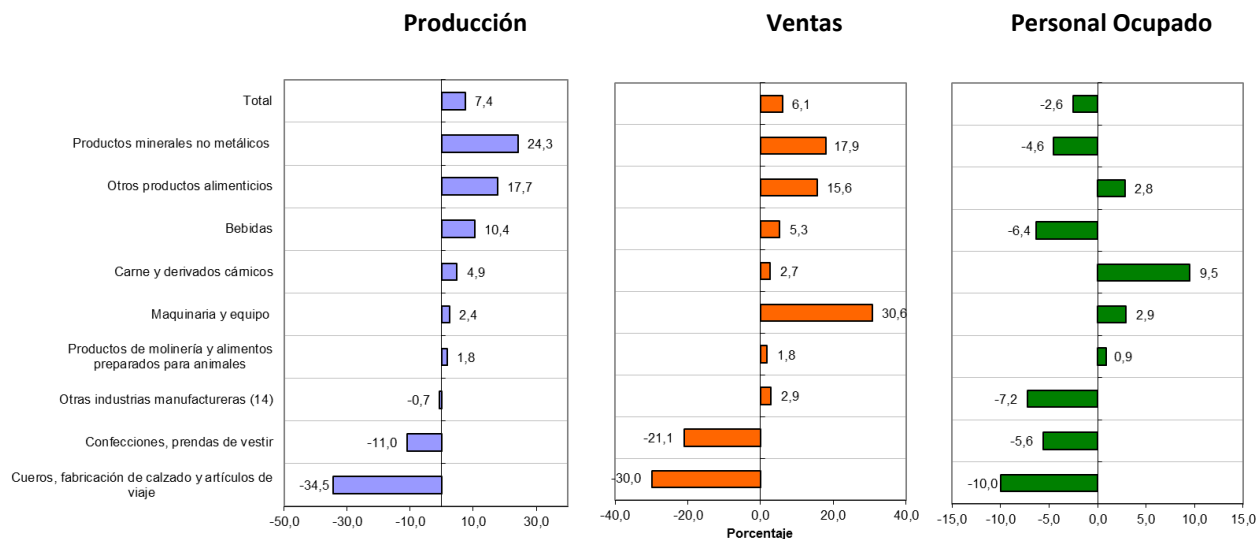


Fuente: DANE – MTMR.

¹³ No incluye la actividad 2320: Productos de la refinación del petróleo.

6.2. Comportamiento de la industria manufacturera según actividades

Gráfico 68. Variación anual de la producción industrial, las ventas y el personal ocupado, por actividades Santanderes 2013 (IV trimestre)



Fuente: DANE - MTMR.

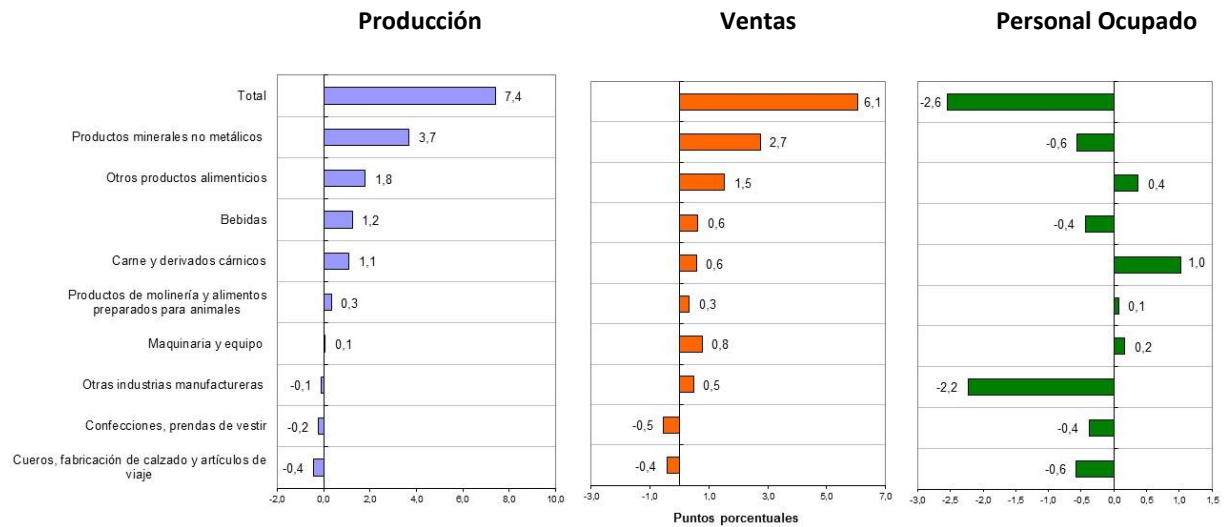
En el IV trimestre de 2013, 6 de las 9 actividades fabriles analizadas para el sector manufacturero de los Santanderes presentaron aumentos de la producción; entre ellas se destacan productos minerales no metálicos (24,3%), y otros productos alimenticios (17,7%). En contraste, la actividad de cueros, fabricación de calzado y artículos de viaje presentó la mayor variación negativa (-34,5%)

Las ventas registraron las mayores variaciones positivas en los subsectores de maquinaria y equipo (30,6%) y productos minerales no metálicos (17,9%). Por su parte, la mayor reducción en las ventas se presentó en la actividad de cueros, fabricación de calzado y artículos de viaje (-30,0%).

En el IV trimestre de 2013 las actividades manufactureras en los Santanderes que presentaron las mayores reducciones en el personal ocupado fueron cueros, fabricación de calzado y artículos de viaje (-10,0%) y otras industrias manufactureras (-7,2%). Por el contrario, la actividad de carne y derivados cármicos presentó el principal crecimiento en el personal ocupado (9,5%).

¹⁴Otras industrias manufactureras: incluye las clases 1600 de productos de tabaco; 1700 de productos textiles; 2000 de productos de madera, excepto muebles; 2100 de papel, cartón y sus productos; 2200 de edición, impresión y reproducciones de grabaciones; 2400 de sustancias químicas; 2500 productos de caucho y plástico; 2610 de vidrio y sus productos; 2700 de metalúrgicos básicos; 2800 de productos elaborados de metal; 3100 de maquinaria y aparatos eléctricos ncp; 3300 de instrumentos médicos, ópticos y de precisión; 3400 de vehículos, carrocerías, partes y piezas; y 3600 de muebles y otras industrias manufactureras ncp.

**Gráfico 69. Contribución de las actividades a la variación anual total de la producción industrial, las ventas y el personal ocupado
Santanderes
2013 (IV trimestre)**



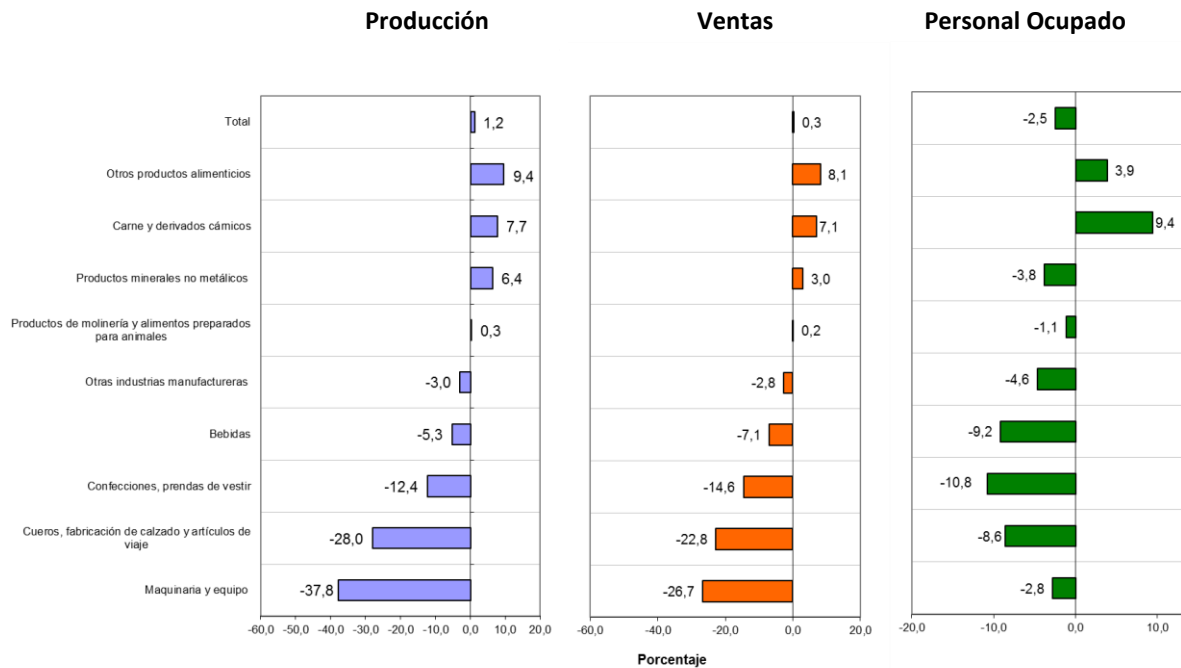
Fuente: DANE - MTMR.

Los aportes positivos de los subsectores de productos minerales no metálicos; otros productos alimenticios; y bebidas, contribuyeron positivamente con 6,7 puntos porcentuales a la variación de la producción (7,4%). Por su parte, los subsectores de cueros, fabricación de calzado y artículos de viaje; confecciones, prendas de vestir, en conjunto contribuyeron con -0,7 puntos porcentuales a la variación total.

Por otro lado, el mayor aporte positivo a las ventas en la región lo hicieron las actividades de productos minerales no metálicos; otros productos alimenticios; y maquinaria y equipo, las cuales sumaron 5,0 puntos porcentuales a la variación total de las ventas (6,1%).

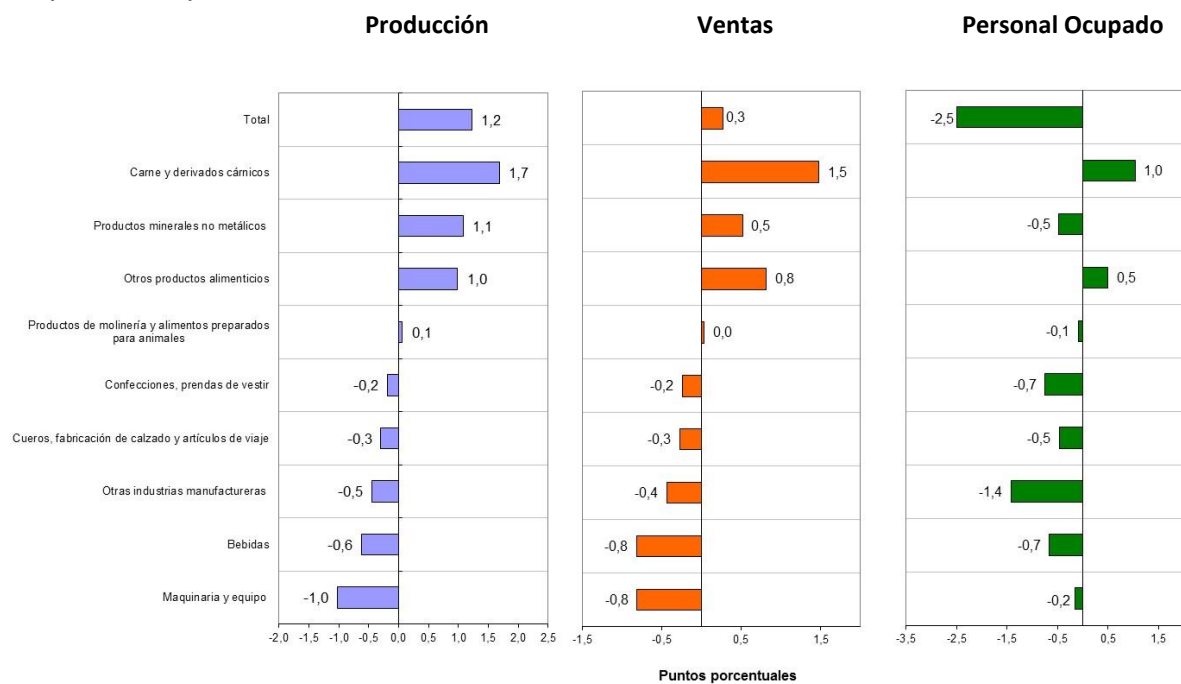
Otras industrias manufactureras y cueros, fabricación de calzado y artículos de viaje restaron 2,8 puntos porcentuales a la disminución del personal (-2,6%), mientras carne y derivados cárnicos; y otros productos alimenticios, aportaron 1,4 puntos porcentuales a esta variación.

Gráfico 70. Variación acumulada anual de la producción industrial, las ventas y el personal ocupado, por actividades Santanderes 2013 (IV trimestre)

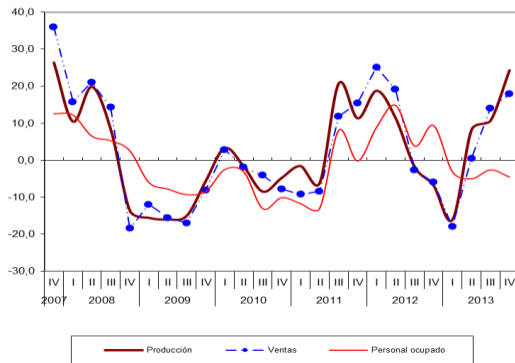
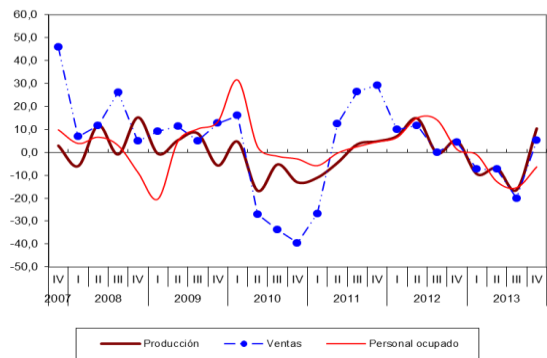
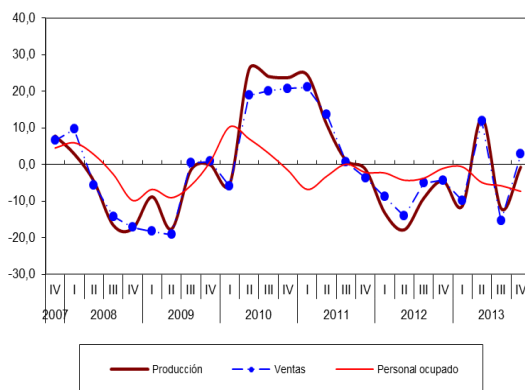
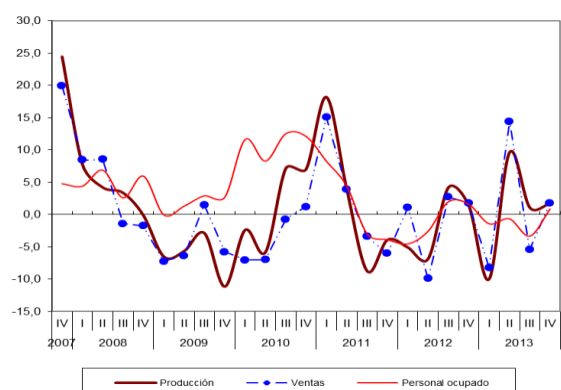
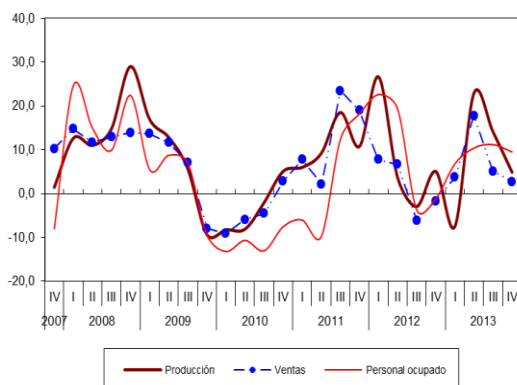
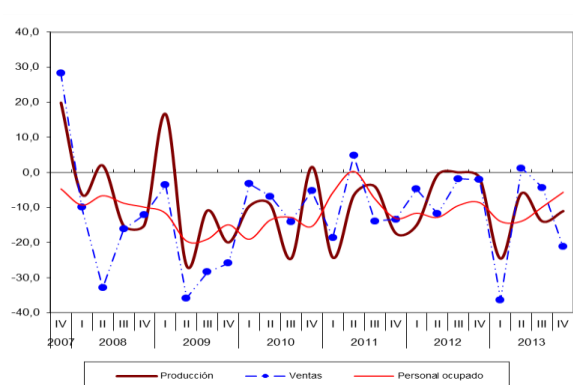


Fuente: DANE - MTMR.

Gráfico 71. Contribución de las actividades a la variación acumulada anual de la producción industrial, las ventas y el personal ocupado Santanderes 2013 (IV trimestre)



Fuente: DANE - MTMR.

6.3. Análisis gráfico: evolución de la variación anual de la producción industrial, ventas y personal ocupado, según principales actividades.**Santanderes****2007 (IV trimestre) – 2013 (IV trimestre)****Gráfico 72. Productos minerales no metálicos****Gráfico 73. Bebidas****Gráfico 74. Otras industrias manufactureras****Gráfico 75. Productos de molinería y alimentos preparados para animales****Gráfico 76. Carne y derivados cárnicos****Gráfico 77. Confecciones, prendas de vestir**

Fuente: DANE - MTMR.



FICHA METODOLÓGICA

a. Marco de la muestra

Encuesta Anual Manufacturera (EAM) 2004.

b. Unidad estadística

Establecimiento industrial.

c. Cobertura (representatividad de los resultados)

- Para MMM: Total nacional y 48 dominios o actividades industriales.

- Para MTMR:

1. Bogotá; 17 dominios
2. Medellín – área metropolitana; 15 dominios
3. Cali, Yumbo, Jamundí y Palmira – Región; 13 dominios
4. Barranquilla, Soledad, Malambo, Cartagena y Santa Marta; 10 dominios
5. Eje Cafetero; 12 dominios, incluyendo trilla
6. Santanderes; 9 dominios

d. Universo de estudio

Todos los establecimientos industriales en el territorio nacional.

e. Población objetivo

Todos los establecimientos industriales que según la EAM, ocuparon 10 o más personas o que en su defecto presentaron niveles de producción anual iguales o superiores a \$110 millones de pesos de 2004.

f. Clasificación estadística

Clasificación Industrial Internacional Uniforme -CIIU, Revisión 3 adaptada para Colombia.

Impreso en la Dirección de Mercadeo y Ediciones
Departamento Administrativo Nacional de Estadística DANE
Bogotá, D.C. - Colombia

Glosario

Principales términos utilizados:

- **Producción real:** valor nominal de la producción deflactada por el índice de precios al productor, según clase industrial.
- **Ventas reales:** valor nominal de las ventas deflactadas por el índice de precios al productor, según clase industrial.
- **Personal de administración y ventas:** directivos y empleados, personas dedicadas a labores técnicas, administrativas o de oficina dentro del establecimiento, o que no se ocupan directamente de la producción del establecimiento.
- **Personal de producción:** obreros y operarios, personas cuya actividad está relacionada directamente con la producción o tareas auxiliares a esta.

Variaciones analizadas

- Variación acumulada en lo corrido del año: Variación porcentual calculada entre lo transcurrido desde enero hasta el trimestre del mismo año y lo transcurrido en igual período del año inmediatamente anterior.
- Variación anual: Variación porcentual calculada entre el trimestre del año en referencia (i,t) y el mismo trimestre del año inmediatamente anterior (i,t-1).
- Variación acumulada anual: Variación porcentual calculada entre el acumulado de los últimos cuatro trimestres del año en referencia (i,t) y el acumulado de igual período del año inmediatamente anterior (i,t-1).

Contribución a la variación: Variación porcentual del período de referencia multiplicada por la participación porcentual del período inmediatamente anterior al de referencia.

Convención

^P Cifra preliminar de avance por falta de cobertura total y/o revisión completa de la información.

Nota: para mayor ilustración de los conceptos que comprende la investigación remítase al glosario de términos.

Impreso en la Dirección de Difusión, Mercadeo y Cultura Estadística
Departamento Administrativo Nacional de Estadística - DANE - MMM -
Bogotá, D.C. - Colombia – marzo 2014