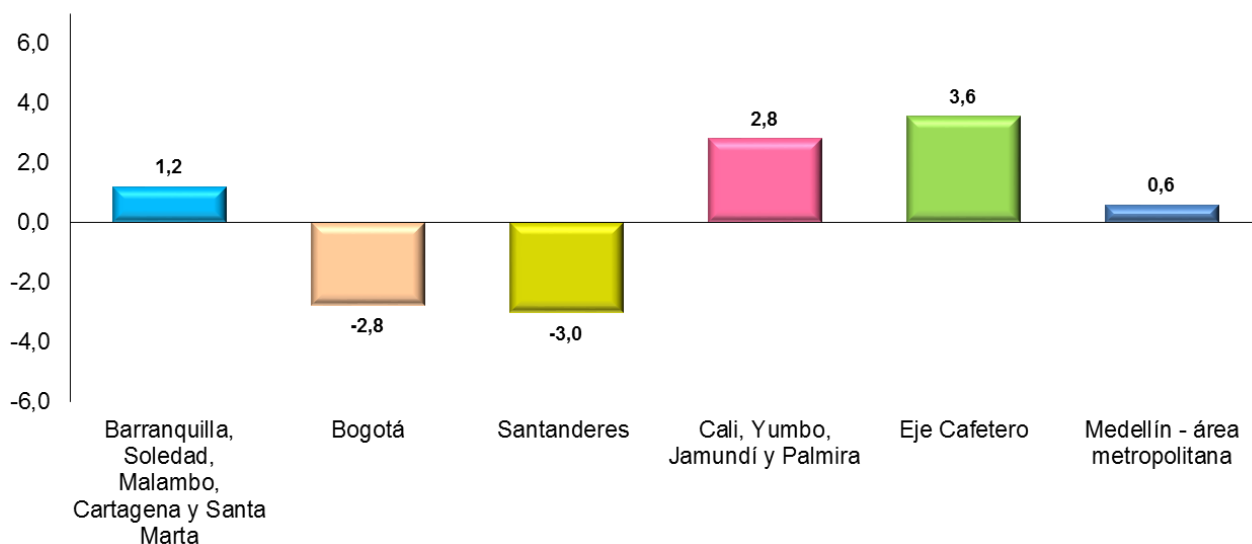


Muestra Trimestral Manufacturera Regional II trimestre 2015

Producción industrial por regiones - Variación anual
II trimestre de 2015



- Bogotá
- Medellín – área metropolitana
- Cali, Yumbo, Jamundí y Palmira
- Barranquilla, Soledad, Malambo, Cartagena y Santa Marta
- Eje Cafetero
- Santanderes



GP 011-1



SC 1081-1



CO-SC 1081-1

Director

Mauricio Perfetti del Corral

Subdirector

Carlos Felipe Prada Lombo

Director de Metodología y Producción Estadística

Eduardo Efraín Freire Delgado

INTRODUCCIÓN

La Muestra Trimestral Manufacturera Regional es una investigación de carácter estadístico por medio de la cual el Departamento Administrativo Nacional de Estadística – DANE, obtiene la información de evolución de las principales variables económicas (producción, ventas, personal ocupado) del sector fabril colombiano por regiones en el corto plazo.

Teniendo en cuenta la necesidad de contar con información regionalizada y como una solicitud explícita de la Secretaría de Hacienda del Distrito, se firmó un convenio con dicha entidad a fin de obtener información trimestral sobre la industria fabril en la ciudad de Bogotá. Los primeros resultados que se presentaron a la Secretaría de Hacienda correspondieron a la variación anual del III trimestre de 2003 y a partir de este período se entregó información hasta el IV trimestre de 2007, fecha en la que concluyó el convenio.

A partir del IV trimestre de 2007, el DANE amplió la investigación a cinco regiones más, y continuó produciendo las estadísticas trimestrales para Bogotá. La muestra de cada región es representativa de la industria que ocupa 10 o más personas y de diferentes dominios de la Clasificación Industrial Internacional Uniforme (CIIU Rev. 3) adaptada para Colombia, diferenciada en cada región de la siguiente manera:

| Región | Dominios |
|---|----------|
| Barranquilla, Soledad, Malambo, Cartagena y Santa Marta | 10 |
| Bogotá | 14 |
| Santanderes | 7 |
| Cali, Yumbo, Jamundí y Palmira | 12 |
| Eje Cafetero | 10 |
| Medellín- área metropolitana | 15 |

A partir de los resultados del IV trimestre 2014, para Bogotá se agruparon las clases: 1530 productos lácteos y 1580 confitería, café, chocolate y otros productos alimenticios. Así mismo, se agruparon las clases 2322 productos derivados del petróleo, fuera de refinería, y 2400 químicas básicas, farmacéuticos, jabones, detergentes y otros productos químicos.

Adicionalmente, desde el II trimestre de 2015, la información de Bogotá agrega las clases 1700 productos textiles y 1810 confecciones, prendas de vestir.

Igualmente, a partir de la publicación de información del II trimestre de 2015, para la Región de Cali, Yumbo, Jamundí y Palmira la clase 3100 aparatos eléctricos se incluye en la clase 3690 otras industrias manufactureras. En Eje Cafetero, se incluyen las clases: 3590 otros tipos de equipos de transporte y 2900 maquinaria y equipo, en la clase 3690 otras industrias manufactureras.

Finalmente, desde la publicación del II trimestre de 2015 para la Región de Santanderes se agregan las clases 1540 (productos de molinería y alimentos para animales) y 1599 (otros productos alimenticios) y se incluye la clase 2900 maquinaria y equipo en la 3690 (otras industrias manufactureras).

A partir de la información de las principales variables económicas del sector fabril colombiano, el DANE genera índices y variaciones para los diferentes usuarios públicos y privados.

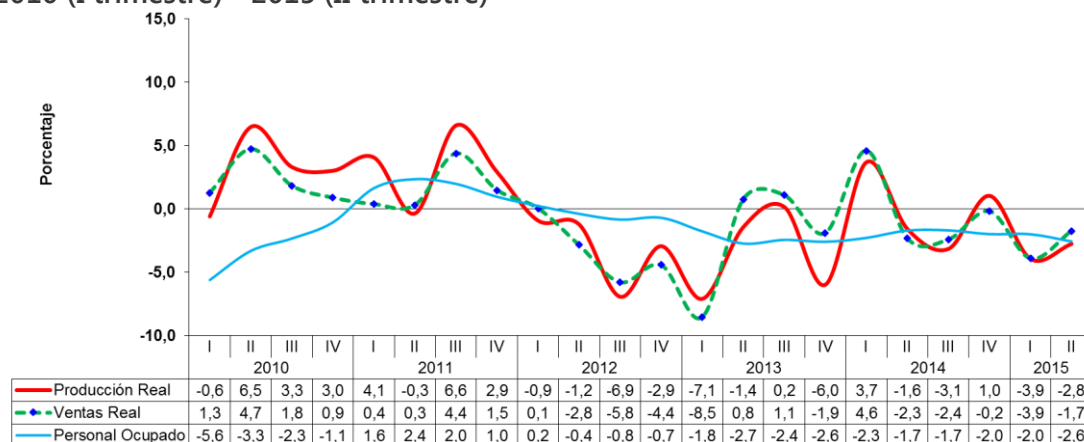
ACTIVIDAD INDUSTRIAL POR REGIONES: II TRIMESTRE DE 2015

1. BOGOTÁ¹

1.1 COMPORTAMIENTO GENERAL DE LA INDUSTRIA MANUFACTURERA 2015 (II TRIMESTRE)

Durante el II trimestre de 2015, el sector fabril de Bogotá presentó una variación negativa de 2,8% en la producción real, de 1,7% en las ventas y de 2,6% en el personal ocupado.

Gráfico 1. Variación anual del trimestre de producción, ventas y personal ocupado Bogotá 2010 (I trimestre) - 2015 (II trimestre)



Fuente: DANE – MTMR

¹ Elaboración de productos lácteos: incluye el dominio 1530 productos lácteos y 1580 confitería, café, chocolate y otros productos alimenticios.

Elaboración de productos derivados del petróleo, fuera de refinería, Fabricación de productos farmacéuticos, jabones, detergentes y otros productos químicos: incluye el dominio 2322 (productos derivados del petróleo, fuera de refinería) y el dominio 2400 (químicas básicas, farmacéuticos, jabones, detergentes y otros productos químicos).
Otras industrias manufactureras: incluye las clases 1600 de productos de tabaco; 2000 de transformación de madera; 3610 de fabricación de muebles; y 3690 de productos elaborados de otras industrias manufactureras ncp.

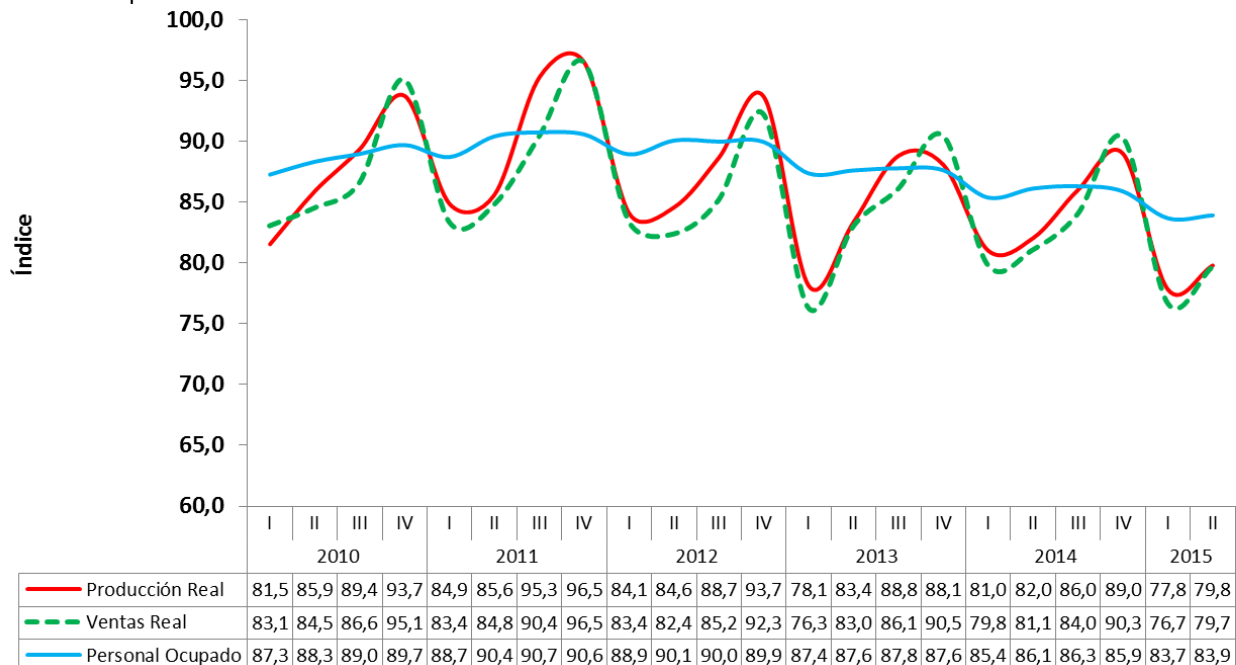
Industrias básicas de hierro, acero, productos elaborados de metal y metales no ferrosos: incluye productos de vidrio y minerales no metálicos, productos de hierro y acero y productos elaborados de metal.

Bebidas: incluye las clases 1591 de bebidas alcohólicas y elaboración de cervezas; 1594 de elaboración de bebidas no alcohólicas; producción de aguas minerales.

Confecciones, prendas de vestir y productos textiles: A partir del II trimestre de 2015 para Bogotá se le asigna el código 1800. Incluye la agregación del dominio 1700 productos textiles y 1810 confecciones, prendas de vestir.

Gráfico 2. Índices de producción, ventas y personal ocupado de la industria manufacturera Bogotá 2010 (I trimestre) – 2015 (II trimestre)

Índice base: promedio trimestral 2007 = 100



Fuente: DANE - MTMR

1.2 COMPORTAMIENTO DE LA INDUSTRIA MANUFACTURERA SEGÚN ACTIVIDAD

Durante el II trimestre de 2015, de las 14 actividades industriales analizadas para el sector manufacturero de Bogotá, un total de 10 registraron variaciones negativas en su producción real, restando 3,6 puntos porcentuales a la variación total, los 4 subsectores restantes con variaciones positivas sumaron 0,8 puntos porcentuales a la variación total.

Tabla 1. Variación y contribución anual de la producción industrial, las ventas y el personal ocupado, por actividades

Bogotá

II Trimestre 2015 / II Trimestre 2014

| CIU3 | Descripción | Producción | | Ventas | | Personal Ocupado | |
|-------------|--|-------------|-------|-------------|-------|------------------|-------|
| | | Variación | Cont. | Variación | Cont. | Variación | Cont. |
| 1501 | Total Industria | -2,8 | | -1,7 | | -2,6 | |
| 3400 | Fabricación de vehículos automotores, autopartes y otros tipos de equipo de transporte | -9,4 | -0,9 | -12,1 | -0,9 | -15,1 | -0,5 |
| 1590 | Bebidas | -12,1 | -0,6 | -2,8 | -0,1 | -11,7 | -0,2 |
| 1800 | Confecciones, prendas de vestir y productos textiles | -4,7 | -0,5 | -5,5 | -0,8 | -3,6 | -0,7 |
| 2200 | Edición e impresión | -8,3 | -0,5 | 4,1 | 0,3 | -10,9 | -0,7 |
| 1511 | Producción, transformación de carnes, aceites y grasas, frutas y verduras | -3,5 | -0,3 | -5,8 | -0,4 | 0,5 | 0,0 |
| 3690 | Otras industrias manufactureras | -6,2 | -0,3 | -8,7 | -0,4 | -5,9 | -0,4 |
| 1530 | Elaboración de productos lácteos | -2,5 | -0,2 | -1,2 | -0,1 | 0,8 | 0,1 |
| 2800 | Industrias básicas de hierro, acero, productos elaborados de metal y metales no ferrosos | -1,3 | -0,1 | -0,2 | 0,0 | -3,8 | -0,4 |
| 2100 | Fabricación de pastas celulósicas, papel y cartón y sus productos. | -3,8 | -0,1 | -5,9 | -0,2 | 2,6 | 0,1 |
| 1900 | Curido y preparado de cueros, fabricación de calzado y artículos de viaje | -1,0 | 0,0 | 7,1 | 0,1 | 5,4 | 0,2 |
| 1551 | Elaboración de productos de molinería, almidones, panadería y productos farináceos | 3,0 | 0,1 | -3,2 | -0,1 | -1,6 | -0,1 |
| 2300 | Elaboración de productos derivados del petróleo, fuera de refinería, Fabricación de productos farmacéuticos, jabones, detergentes y otros productos químicos | 1,0 | 0,1 | 3,2 | 0,4 | -4,8 | -0,5 |
| 2500 | Fabricación de artículos de plástico y caucho | 2,5 | 0,3 | 2,4 | 0,3 | 4,3 | 0,5 |
| 2600 | Fabricación de maquinaria y equipo | 7,3 | 0,3 | 5,4 | 0,2 | -1,5 | -0,1 |

Fuente: DANE – MTMR

Tabla 2. Variación y contribución año corrido de la producción industrial, las ventas y el personal ocupado, por actividades

Bogotá

I – II trimestre (2015 /2014)

| CIU3 | Descripción | Producción | | Ventas | | Personal Ocupado | |
|-------------|--|-------------|-------|-------------|-------|------------------|-------|
| | | Variación | Cont. | Variación | Cont. | Variación | Cont. |
| 1501 | Total Industria | -3,3 | | -2,8 | | -2,3 | |
| 3400 | Fabricación de vehículos automotores, autopartes y otros tipos de equipo de transporte | -15,5 | -1,6 | -17,3 | -1,3 | -12,9 | -0,4 |
| 1800 | Confecciones, prendas de vestir y productos textiles | -7,3 | -0,8 | -5,7 | -0,7 | -3,3 | -0,6 |
| 2200 | Edición e impresión | -8,3 | -0,5 | -7,6 | -0,6 | -10,5 | -0,6 |
| 3690 | Otras industrias manufactureras | -8,3 | -0,3 | -9,9 | -0,4 | -4,9 | -0,4 |
| 2800 | Industrias básicas de hierro, acero, productos elaborados de metal y metales no ferrosos | -2,6 | -0,3 | -1,2 | -0,1 | -2,5 | -0,2 |
| 1590 | Bebidas | -3,6 | -0,2 | -2,7 | -0,1 | -12,4 | -0,2 |
| 2100 | Fabricación de pastas celulósicas, papel y cartón y sus productos. | -5,6 | -0,2 | -5,7 | -0,2 | 2,2 | 0,1 |
| 1511 | Producción, transformación de carnes, aceites y grasas, frutas y verduras | -1,5 | -0,1 | -2,0 | -0,1 | 1,8 | 0,1 |
| 2600 | Fabricación de maquinaria y equipo | -0,4 | 0,0 | -2,3 | -0,1 | -1,8 | -0,1 |
| 1900 | Curido y preparado de cueros, fabricación de calzado y artículos de viaje | 0,9 | 0,0 | 9,4 | 0,1 | 5,3 | 0,2 |
| 1530 | Elaboración de productos lácteos | 0,7 | 0,1 | 1,8 | 0,2 | 1,5 | 0,1 |
| 2500 | Fabricación de artículos de plástico y caucho | 0,8 | 0,1 | -0,2 | 0,0 | 3,2 | 0,4 |
| 1551 | Elaboración de productos de molinería, almidones, panadería y productos farináceos | 5,7 | 0,2 | -2,4 | -0,1 | 0,2 | 0,0 |
| 2300 | Elaboración de productos derivados del petróleo, fuera de refinería, Fabricación de productos farmacéuticos, jabones, detergentes y otros productos químicos | 2,5 | 0,3 | 6,4 | 0,7 | -5,2 | -0,5 |

Fuente: DANE – MTMR

Tabla 3. Variación y contribución acumulada 12 meses de la producción industrial, las ventas y el personal ocupado, por actividades
Bogotá
III Trimestre 2014 - II Trimestre 2015 / III Trimestre 2013 - II Trimestre 2014

| CIU3 | Descripción | Producción | | Ventas | | Personal Ocupado | |
|------|--|-------------|-------|-------------|-------|------------------|-------|
| | | Variación | Cont. | Variación | Cont. | Variación | Cont. |
| 1501 | Total Industria | -2,2 | | -2,0 | | -2,1 | |
| 1800 | Confecciones, prendas de vestir y productos textiles | -6,8 | -0,8 | -3,9 | -0,5 | -3,6 | -0,7 |
| 2200 | Edición e impresión | -9,3 | -0,7 | -10,9 | -0,8 | -10,8 | -0,7 |
| 3690 | Otras industrias manufactureras | -11,0 | -0,5 | -11,4 | -0,5 | -4,3 | -0,3 |
| 2600 | Fabricación de maquinaria y equipo | -4,4 | -0,2 | -4,8 | -0,2 | -3,1 | -0,2 |
| 2800 | Industrias básicas de hierro, acero, productos elaborados de metal y metales no ferrosos | -1,9 | -0,2 | -2,1 | -0,2 | -2,2 | -0,2 |
| 2300 | Elaboración de productos derivados del petróleo, fuera de refinería, fabricación de productos farmacéuticos, jabones, detergentes y otros productos químicos | -0,9 | -0,1 | 0,1 | 0,0 | -4,1 | -0,4 |
| 2100 | Fabricación de pastas celulósicas, papel y cartón y sus productos. | -3,4 | -0,1 | -3,1 | -0,1 | -0,3 | 0,0 |
| 2500 | Fabricación de artículos de plástico y caucho | -0,8 | -0,1 | -0,8 | -0,1 | 2,1 | 0,2 |
| 1590 | Bebidas | -1,3 | -0,1 | -3,3 | -0,1 | -7,6 | -0,1 |
| 1511 | Producción, transformación de carnes, aceites y grasas, frutas y verduras | -0,1 | 0,0 | -0,2 | 0,0 | 3,8 | 0,2 |
| 3400 | Fabricación de vehículos automotores, autopartes y otros tipos de equipo de transporte | 0,2 | 0,0 | -3,9 | -0,3 | -10,6 | -0,3 |
| 1900 | Cuñido y preparado de cueros, fabricación de calzado y artículos de viaje | 8,3 | 0,1 | 15,6 | 0,2 | 6,2 | 0,3 |
| 1551 | Elaboración de productos de molinería, almidones, panadería y productos farináceos | 4,5 | 0,2 | -2,2 | -0,1 | -0,2 | 0,0 |
| 1530 | Elaboración de productos lácteos | 2,7 | 0,3 | 6,8 | 0,7 | 3,3 | 0,2 |

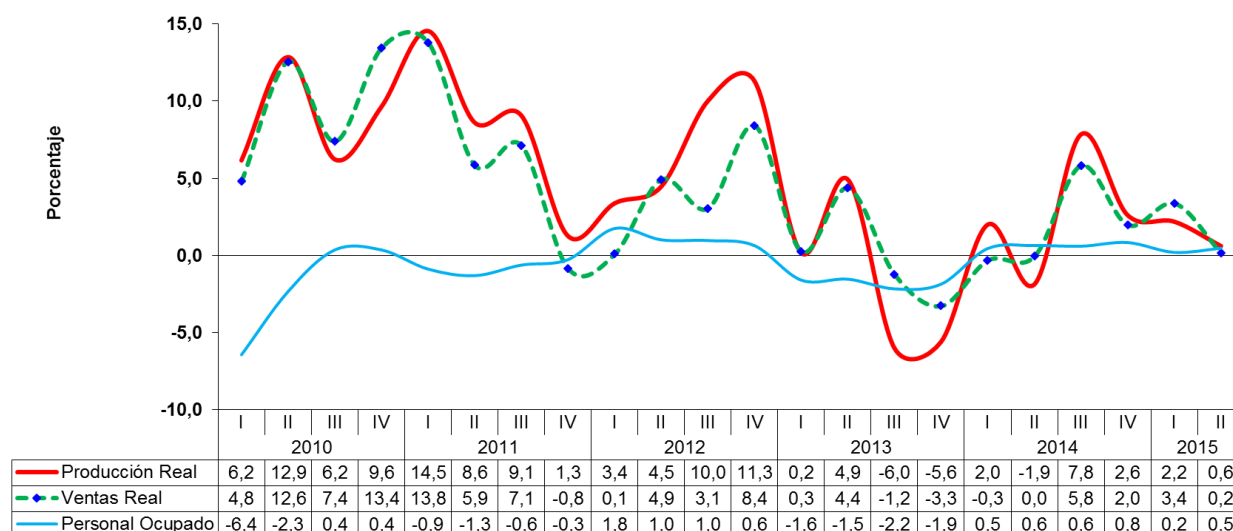
Fuente: DANE - MTMR

2. MEDELLÍN – ÁREA METROPOLITANA²

2.1 COMPORTAMIENTO GENERAL DE LA INDUSTRIA MANUFACTURERA 2015 (II TRIMESTRE)

Durante el II trimestre de 2015, el sector fabril de Medellín y su área metropolitana, registró un aumento en la producción de 0,6%, en las ventas de 0,2% y en el personal ocupado de 0,5%, respecto al segundo trimestre de 2014.

Gráfico 3. Variación anual del trimestre de producción, ventas y personal ocupado Medellín 2010 (I trimestre) - 2015 (II trimestre)



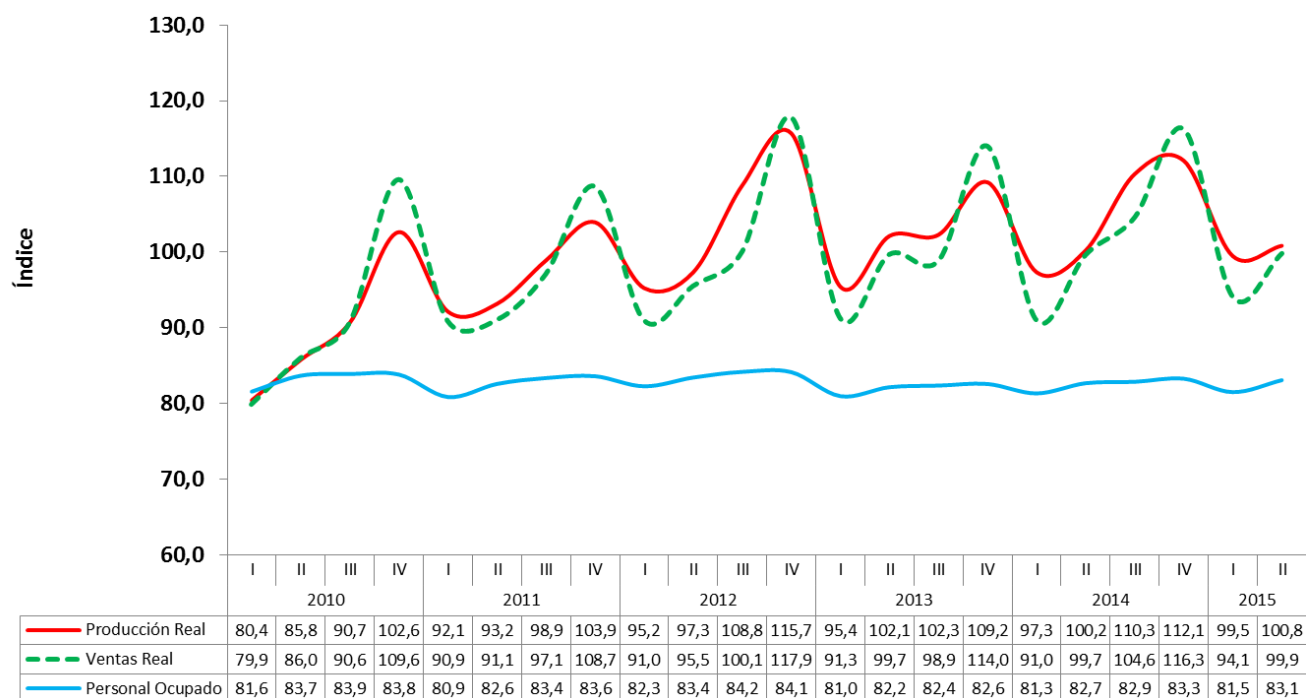
Fuente: DANE – MTMR

² Productos metalúrgicos básicos - Hierro y Acero: incluye las clases 2721 de industrias básicas de metales preciosos; 2729 de industrias básicas de otros metales no ferrosos; 2710 de industrias básicas de hierro y de acero y 2732 de fundición de metales no ferrosos.

Otras industrias manufactureras: incluye las clases 1600 de productos de tabaco; 1900 de curtido y preparado de cueros, calzado, artículos de viaje y talabartería; 2000 de productos de madera, excepto muebles; 2200 de edición, impresión y reproducciones de grabaciones; 2300 de productos de la refinación de petróleo; 2500 de productos de caucho; 2610 de vidrio y sus productos; 2800 de productos elaborados de meta; 2900 de maquinaria y equipo ncp; 3100 de maquinaria y aparatos eléctricos ncp; 3200 de equipo y aparatos de radio, televisión y comunicaciones; 3300 de instrumentos médicos, ópticos y de precisión y 3600 de muebles y otras industrias manufactureras ncp

Gráfico 4. Índices de producción, ventas y personal ocupado de la industria manufacturera Medellín 2010 (I trimestre) – 2015 (II trimestre)

Índice base: promedio trimestral 2007 = 100



Fuente: DANE - MTMR

2.2 COMPORTAMIENTO DE LA INDUSTRIA MANUFACTURERA SEGÚN ACTIVIDAD

De las 15 actividades industriales en las que se desagrega la información del sector manufacturero de Medellín y su área metropolitana, 7 subsectores registraron variaciones positivas en la producción sumando 3,4 puntos porcentuales a la variación total, los 8 subsectores restantes con variaciones negativas en conjunto restan 2,7 puntos porcentuales a la variación total.

Tabla 4. Variación y contribución anual de la producción industrial, las ventas y el personal ocupado, por actividades

Medellín

II Trimestre 2015 / II Trimestre 2014

| CIU3 | Descripción | Producción | | Ventas | | Personal Ocupado | |
|-------------|--|------------|-------|------------|-------|------------------|-------|
| | | Variación | Cont. | Variación | Cont. | Variación | Cont. |
| 1501 | Total Industria | 0,6 | | 0,2 | | 0,5 | |
| 3400 | Fabricación de vehículos automotores, autopartes y otros tipos de equipo de transporte | 14,6 | 1,2 | 15,6 | 1,4 | 14,3 | 0,3 |
| 1700 | Productos textiles | 15,0 | 1,0 | 20,9 | 1,4 | 4,9 | 0,6 |
| 2690 | Productos minerales no metálicos | 12,1 | 0,6 | 10,6 | 0,5 | -2,5 | -0,2 |
| 1599 | Otros productos alimenticios | 5,9 | 0,3 | 5,2 | 0,3 | 7,4 | 0,3 |
| 2420 | Otros productos químicos | 3,7 | 0,2 | 6,2 | 0,3 | -0,1 | 0,0 |
| 2520 | Productos de plástico | 0,7 | 0,0 | 3,0 | 0,2 | 3,8 | 0,3 |
| 1810 | Confecciones, prendas de vestir | 0,2 | 0,0 | -16,5 | -2,4 | 1,4 | 0,2 |
| 1543 | Alimentos preparados para animales | -0,9 | 0,0 | 5,8 | 0,2 | 4,0 | 0,1 |
| 1551 | Elaboración de productos de molinería, almidones, panadería y productos farináceos | -1,7 | -0,1 | 18,4 | 0,5 | 4,7 | 0,3 |
| 2100 | Fabricación de pastas celulósicas, papel y cartón y sus productos. | -1,3 | -0,1 | 1,8 | 0,1 | -0,6 | 0,0 |
| 1511 | Producción, transformación de carnes, aceites y grasas, frutas y verduras | -2,7 | -0,1 | -5,8 | -0,3 | -0,7 | 0,0 |
| 2410 | Sustancias químicas básicas | -3,5 | -0,2 | 2,6 | 0,1 | 6,5 | 0,2 |
| 1590 | Bebidas | -3,4 | -0,2 | -10,5 | -0,6 | -0,7 | 0,0 |
| 2700 | Productos metalúrgicos básicos - Hierro y Acero | -27,0 | -1,0 | -28,7 | -1,1 | -7,0 | -0,1 |
| 3690 | Otras industrias manufactureras | -5,2 | -1,1 | -2,5 | -0,5 | -5,6 | -1,4 |

Fuente: DANE - MTMR

Tabla 5. Variación y contribución año corrido de la producción industrial, las ventas y el personal ocupado, por actividades

Medellín

I – II trimestre (2015 /2014)

| CIU3 | Descripción | Producción | | Ventas | | Personal Ocupado | |
|-------------|--|------------|-------|------------|-------|------------------|-------|
| | | Variación | Cont. | Variación | Cont. | Variación | Cont. |
| 1501 | Total Industria | 1,4 | | 1,7 | | 0,3 | |
| 1700 | Productos textiles | 16,3 | 1,1 | 15,6 | 1,1 | 5,9 | 0,7 |
| 3400 | Fabricación de vehículos automotores, autopartes y otros tipos de equipo de transporte | 8,5 | 0,7 | 9,1 | 0,8 | 9,0 | 0,2 |
| 2690 | Productos minerales no metálicos | 9,2 | 0,5 | 8,9 | 0,4 | -2,5 | -0,2 |
| 1590 | Bebidas | 9,7 | 0,5 | -8,0 | -0,4 | -0,6 | 0,0 |
| 1810 | Confecciones, prendas de vestir | 3,1 | 0,4 | -0,1 | 0,0 | 1,2 | 0,2 |
| 2420 | Otros productos químicos | 4,7 | 0,2 | 6,6 | 0,3 | -1,0 | -0,1 |
| 2520 | Productos de plástico | 3,4 | 0,2 | 5,0 | 0,3 | 3,4 | 0,3 |
| 1543 | Alimentos preparados para animales | 4,5 | 0,2 | 10,8 | 0,4 | 3,1 | 0,0 |
| 2410 | Sustancias químicas básicas | 0,5 | 0,0 | 5,1 | 0,2 | 4,8 | 0,1 |
| 2100 | Fabricación de pastas celulósicas, papel y cartón y sus productos. | 0,3 | 0,0 | 2,0 | 0,1 | -1,6 | -0,1 |
| 1511 | Producción, transformación de carnes, aceites y grasas, frutas y verduras | -0,7 | 0,0 | -4,3 | -0,2 | -1,3 | 0,0 |
| 1599 | Otros productos alimenticios | -0,8 | 0,0 | 0,9 | 0,1 | 5,1 | 0,2 |
| 1551 | Elaboración de productos de molinería, almidones, panadería y productos farináceos | -5,3 | -0,2 | 17,7 | 0,5 | 4,8 | 0,3 |
| 3690 | Otras industrias manufactureras | -2,5 | -0,5 | -0,9 | -0,2 | -5,0 | -1,3 |
| 2700 | Productos metalúrgicos básicos - Hierro y Acero | -39,3 | -1,6 | -40,5 | -1,7 | -5,1 | -0,1 |

Fuente: DANE - MTMR

Tabla 6. Variación y contribución acumulada 12 meses de la producción industrial, las ventas y el personal ocupado, por actividades

Medellín

III Trimestre 2014 - II Trimestre 2015 / III Trimestre 2013 - II Trimestre 2014

| CIIU3 | Descripción | Producción | | Ventas | | Personal Ocupado | |
|-------------|--|------------|-------|------------|-------|------------------|-------|
| | | Variación | Cont. | Variación | Cont. | Variación | Cont. |
| 1501 | Total Industria | 3,3 | | 2,8 | | 0,5 | |
| 3690 | Otras industrias manufactureras | 4,2 | 0,8 | 4,2 | 0,8 | -2,7 | -0,7 |
| 1590 | Bebidas | 11,3 | 0,6 | -3,1 | -0,2 | -0,2 | 0,0 |
| 1810 | Confecciones, prendas de vestir | 3,7 | 0,5 | 2,3 | 0,3 | 0,2 | 0,0 |
| 2410 | Sustancias químicas básicas | 8,4 | 0,4 | 8,4 | 0,3 | 2,8 | 0,1 |
| 2520 | Productos de plástico | 7,4 | 0,4 | 7,4 | 0,4 | 3,9 | 0,3 |
| 3400 | Fabricación de vehículos automotores, autopartes y otros tipos de equipo de transporte | 4,0 | 0,3 | 4,9 | 0,4 | 6,7 | 0,1 |
| 2690 | Productos minerales no metálicos | 6,3 | 0,3 | 9,0 | 0,4 | -3,7 | -0,2 |
| 2420 | Otros productos químicos | 7,6 | 0,3 | 7,3 | 0,3 | -1,6 | -0,1 |
| 1543 | Alimentos preparados para animales | 6,2 | 0,2 | 12,0 | 0,4 | 0,6 | 0,0 |
| 1700 | Productos textiles | 3,2 | 0,2 | -1,7 | -0,1 | 5,1 | 0,6 |
| 2100 | Fabricación de pastas celulósicas, papel y cartón y sus productos. | 2,6 | 0,1 | 2,0 | 0,1 | -2,2 | -0,1 |
| 1511 | Producción, transformación de carnes, aceites y grasas, frutas y verduras | -0,3 | 0,0 | -0,9 | 0,0 | -0,4 | 0,0 |
| 1551 | Elaboración de productos de molinería, almidones, panadería y productos farináceos | -3,4 | -0,1 | 11,7 | 0,4 | 4,7 | 0,2 |
| 1599 | Otros productos alimenticios | -3,3 | -0,2 | -2,5 | -0,1 | 5,2 | 0,2 |
| 2700 | Productos metalúrgicos básicos - Hierro y Acero | -15,9 | -0,6 | -16,0 | -0,6 | -2,2 | 0,0 |

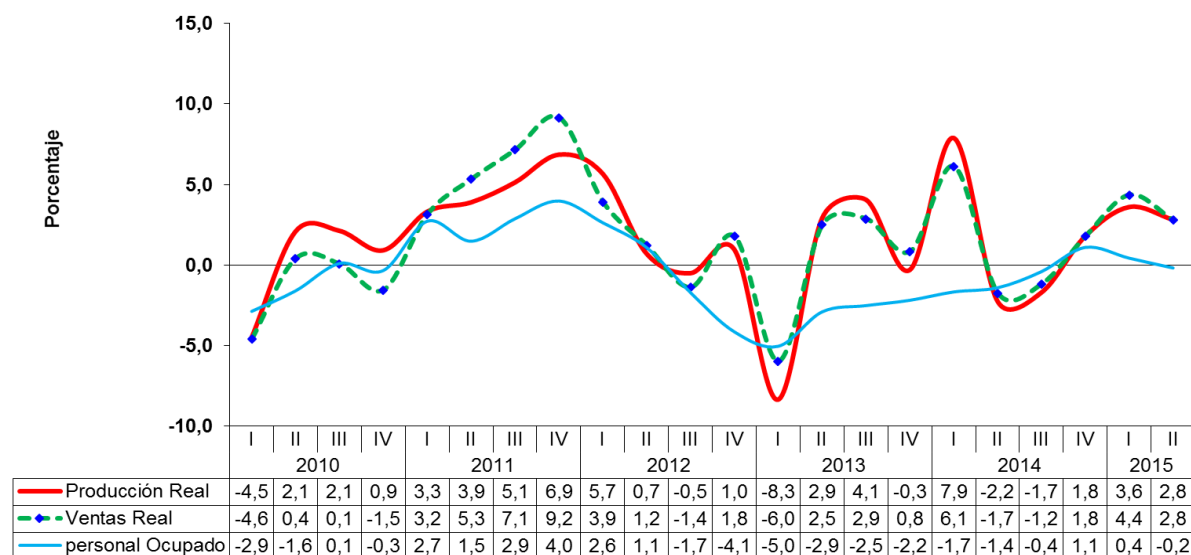
Fuente: DANE - MTMR

3. REGIÓN DE CALI, YUMBO, JAMUNDÍ Y PALMIRA³

3.1 COMPORTAMIENTO GENERAL DE LA INDUSTRIA MANUFACTURERA 2015 (II TRIMESTRE)

En el II trimestre de 2015, el sector fabril en la región de Cali, Yumbo, Jamundí y Palmira, aumentó la producción y las ventas 2,8%. El personal ocupado disminuyó 0,2%.

Gráfico 5. Variación anual del trimestre de producción, ventas y personal ocupado
Región de Cali, Yumbo, Jamundí y Palmira
2010 (I trimestre) - 2015 (II trimestre)

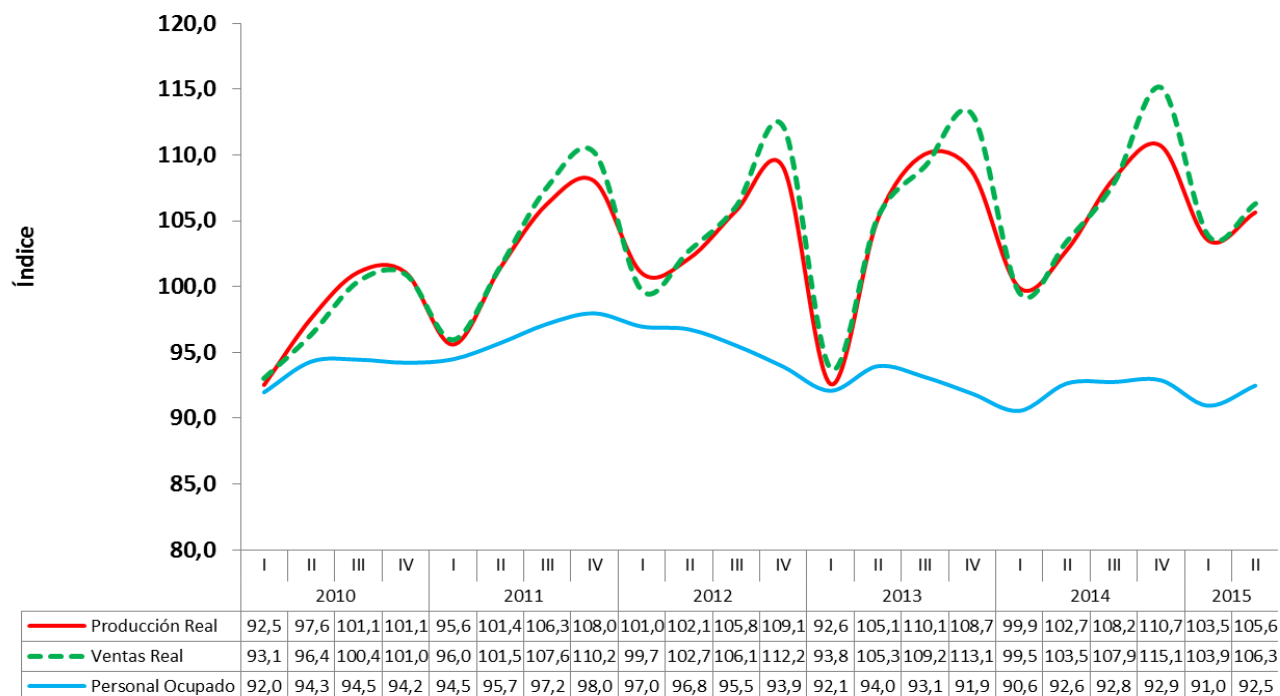


Fuente: DANE – MTMR

³ Otros productos alimenticios: incluye las clases 1511 producción, transformación y conservación de carne y de derivados cárnicos, 1512 producción, transformación y conservación de pescado y de derivados, 1521 elaboración de alimentos compuestos principalmente de frutas, legumbres y hortalizas, 1522 elaboración de aceites y grasas de origen vegetal y animal, 1530 elaboración de productos lácteos, 1551 elaboración de productos de panadería, 1552 elaboración de macarrones, fideos, alucuzcuz y productos farináceos similares, 1563 tosti6n y molienda del caf6, 1571 Ingenios azucareros y 1572 trapiches. Productos metal6rgicos b6sicos - Hierro y Acero: incluye las clases 2710 de industrias b6sicas de hierro y acero; 2721 de industrias b6sicas de metales preciosos; 2729 de industrias b6sicas de otros metales no ferrosos; y 2732 de fundici6n de metales no ferrosos. Otras industrias manufactureras: incluye las clases 1700 de productos textiles; 1900 de curtido y preparado de cueros, calzado, art6culos de viaje y talabartera; 2000 de productos de madera, excepto muebles; 2200 de edici6n, impresi6n y reproducciones de grabaciones; 2300 de productos de la refinaci6n de petr6leo; 2800 de productos elaborados de metal; 2900 de maquinaria y equipo ncp; 3000 de maquinaria de oficina; 3200 de equipo y aparatos de radio, televisi6n y comunicaciones; 3300 de instrumentos m6dicos, 6pticos y de precisi6n; 3400 de veh6culos, carroceras, partes y piezas; 3500 de otros tipos de equipos de transporte; y 3600 de muebles y otras industrias manufactureras ncp. A partir del II trimestre de 2015 se agrega la clase 3100 aparatos el6ctricos en la clase 3690 otras industrias manufactureras.

Gráfico 6. Índices de producción, ventas y personal ocupado de la industria manufacturera Región de Cali, Yumbo, Jamundí y Palmira 2010 (I trimestre) – 2015 (II trimestre)

Índice base: promedio trimestral 2007 = 100



Fuente: DANE - MTMR

3.2 COMPORTAMIENTO DE LA INDUSTRIA MANUFACTURERA SEGÚN ACTIVIDAD

En el II trimestre de 2015, de las 12 actividades analizadas para el sector manufacturero de la región de Cali, Yumbo, Jamundí y Palmira, 7 subsectores registraron variaciones positivas en la producción y sumaron 4,5 puntos porcentuales a la variación total, los 5 subsectores restantes con variaciones negativas en conjunto restaron 1,7 puntos porcentuales a la variación total.

Tabla 7. Variación y contribución anual de la producción industrial, las ventas y el personal ocupado, por actividades
Región de Cali, Yumbo, Jamundí y Palmira
II Trimestre 2015 / II Trimestre 2014

| CIU3 | Descripción | Producción | | Ventas | | Personal Ocupado | |
|-------------|---|------------|-------|------------|-------|------------------|-------|
| | | Variación | Cont. | Variación | Cont. | Variación | Cont. |
| 1501 | Total Industria | 2,8 | | 2,8 | | -0,2 | |
| 2424 | Jabones y detergentes, preparados para limpiar y pulir; perfumes | 17,3 | 2,0 | 9,0 | 1,1 | -1,5 | -0,1 |
| 2100 | Fabricación de pastas celulósicas, papel y cartón y sus productos | 8,9 | 0,9 | 12,4 | 1,0 | 0,0 | 0,0 |
| 2400 | Otros químicos | 17,0 | 0,7 | 3,8 | 0,2 | -2,8 | -0,1 |
| 1590 | Bebidas | 5,7 | 0,4 | 23,2 | 1,5 | 3,5 | 0,1 |
| 1810 | Confecciones, prendas de vestir | 9,6 | 0,3 | 9,0 | 0,3 | 7,2 | 0,5 |
| 1540 | Productos de molinería y almidones | 3,1 | 0,2 | -2,6 | -0,2 | 3,9 | 0,1 |
| 1599 | Otros productos alimenticios | 0,4 | 0,0 | -0,4 | 0,0 | 1,1 | 0,1 |
| 3690 | Otras industrias manufactureras | -0,1 | 0,0 | -1,1 | -0,3 | -0,4 | -0,1 |
| 2500 | Fabricación de artículos de plástico y caucho | -1,1 | -0,1 | -6,5 | -0,4 | -11,1 | -0,8 |
| 2700 | Productos metalúrgicos básicos - Hierro y Acero | -3,6 | -0,2 | -6,0 | -0,3 | 6,4 | 0,2 |
| 2423 | Farmacéuticos y medicinales | -4,6 | -0,4 | -1,3 | -0,1 | 2,2 | 0,2 |
| 1580 | Confitería, cacao, chocolate, condimentos y alimentos lactantes | -17,4 | -1,0 | -1,9 | -0,1 | -2,2 | -0,1 |

Fuente: DANE - MTMR

Tabla 8. Variación y contribución año corrido de la producción industrial, las ventas y el personal ocupado, por actividades
Región de Cali, Yumbo, Jamundí y Palmira
I – II trimestre (2015 /2014)

| CIU3 | Descripción | Producción | | Ventas | | Personal Ocupado | |
|-------------|---|------------|-------|------------|-------|------------------|-------|
| | | Variación | Cont. | Variación | Cont. | Variación | Cont. |
| 1501 | Total Industria | 3,2 | | 3,6 | | 0,1 | |
| 2424 | Jabones y detergentes, preparados para limpiar y pulir; perfumes | 11,7 | 1,4 | 8,5 | 1,1 | -1,2 | -0,1 |
| 2400 | Otros químicos | 26,2 | 1,0 | 14,7 | 0,7 | -3,2 | -0,1 |
| 1590 | Bebidas | 13,7 | 1,0 | 16,8 | 1,1 | 5,2 | 0,1 |
| 2100 | Fabricación de pastas celulósicas, papel y cartón y sus productos | 6,1 | 0,6 | 8,2 | 0,7 | 0,7 | 0,0 |
| 1540 | Productos de molinería y almidones | 4,0 | 0,2 | 2,5 | 0,2 | 4,2 | 0,1 |
| 1599 | Otros productos alimenticios | 0,9 | 0,1 | 1,8 | 0,2 | 1,6 | 0,2 |
| 1810 | Confecciones, prendas de vestir | 2,6 | 0,1 | 13,9 | 0,3 | 9,0 | 0,6 |
| 2700 | Productos metalúrgicos básicos - Hierro y Acero | -0,7 | 0,0 | -3,8 | -0,2 | 4,6 | 0,1 |
| 2423 | Farmacéuticos y medicinales | -2,3 | -0,2 | 1,6 | 0,1 | 2,4 | 0,2 |
| 2500 | Fabricación de artículos de plástico y caucho | -4,9 | -0,3 | -6,4 | -0,4 | -11,8 | -0,9 |
| 3690 | Otras industrias manufactureras | -1,2 | -0,3 | -1,0 | -0,2 | -0,4 | -0,1 |
| 1580 | Confitería, cacao, chocolate, condimentos y alimentos lactantes | -6,9 | -0,4 | 0,1 | 0,0 | 0,3 | 0,0 |

Fuente: DANE - MTMR

**Tabla 9. Variación y contribución acumulada 12 meses de la producción industrial, las ventas y el personal ocupado, por actividades
Región de Cali, Yumbo, Jamundí y Palmira
III Trimestre 2014 - II Trimestre 2015 / III Trimestre 2013 - II Trimestre 2014**

| CIU3 | Descripción | Producción | | Ventas | | Personal Ocupado | |
|-------------|---|------------|-------|------------|-------|------------------|-------|
| | | Variación | Cont. | Variación | Cont. | Variación | Cont. |
| 1501 | Total Industria | 1,6 | | 1,9 | | 0,2 | |
| 1590 | Bebidas | 9,5 | 0,7 | 10,5 | 0,7 | 5,6 | 0,1 |
| 2424 | Jabones y detergentes, preparados para limpiar y pulir; perfumes | 5,9 | 0,7 | 4,3 | 0,5 | 0,8 | 0,1 |
| 2400 | Otros químicos | 15,3 | 0,6 | 8,6 | 0,4 | -2,1 | -0,1 |
| 1540 | Productos de molinería y almidones | 5,5 | 0,3 | 3,7 | 0,2 | 3,9 | 0,1 |
| 3690 | Otras industrias manufactureras | 1,3 | 0,3 | -0,3 | -0,1 | 0,2 | 0,1 |
| 2100 | Fabricación de pastas celulósicas, papel y cartón y sus productos | 0,9 | 0,1 | 2,4 | 0,2 | -2,2 | -0,1 |
| 1599 | Otros productos alimenticios | 0,3 | 0,0 | 2,3 | 0,2 | 1,9 | 0,2 |
| 2500 | Fabricación de artículos de plástico y caucho | -2,4 | -0,1 | -4,6 | -0,3 | -9,6 | -0,7 |
| 1810 | Confecciones, prendas de vestir | -6,8 | -0,2 | 9,3 | 0,3 | 5,9 | 0,4 |
| 2423 | Farmacéuticos y medicinales | -2,4 | -0,2 | 0,2 | 0,0 | 2,0 | 0,2 |
| 2700 | Productos metalúrgicos básicos - Hierro y Acero | -5,4 | -0,3 | -1,8 | -0,1 | 3,1 | 0,1 |
| 1580 | Confitería, cacao, chocolate, condimentos y alimentos lactantes | -6,0 | -0,3 | -4,3 | -0,2 | -0,5 | 0,0 |

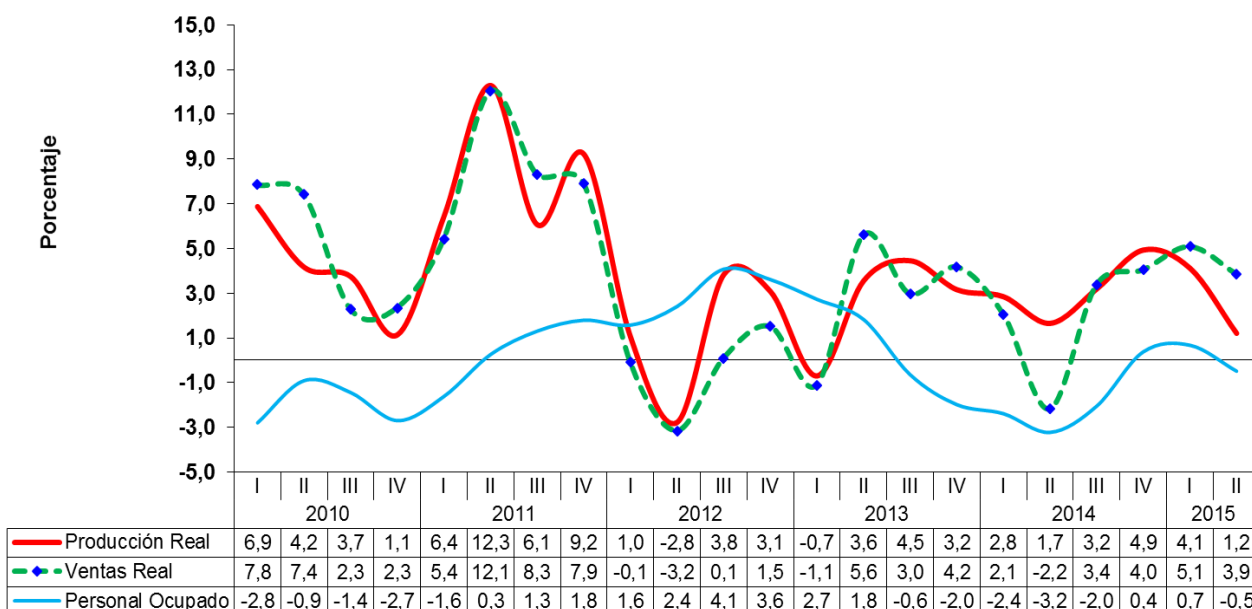
Fuente: DANE - MTMR

4. REGIÓN DE BARRANQUILLA, SOLEDAD, MALAMBO, CARTAGENA Y SANTA MARTA⁴

4.1 COMPORTAMIENTO GENERAL DE LA INDUSTRIA MANUFACTURERA 2015 (II TRIMESTRE)

El sector fabril en la región de Barranquilla, Soledad, Malambo, Cartagena y Santa Marta, excluyendo la refinación del petróleo, presentó un aumento en la producción de 1,2% y en las ventas de 3,9%. El personal ocupado disminuyó 0,5%.

Gráfico 7. Variación anual del trimestre de producción, ventas y personal ocupado Región de Barranquilla, Soledad, Malambo, Cartagena y Santa Marta 2010 (I trimestre) - 2015 (II trimestre)



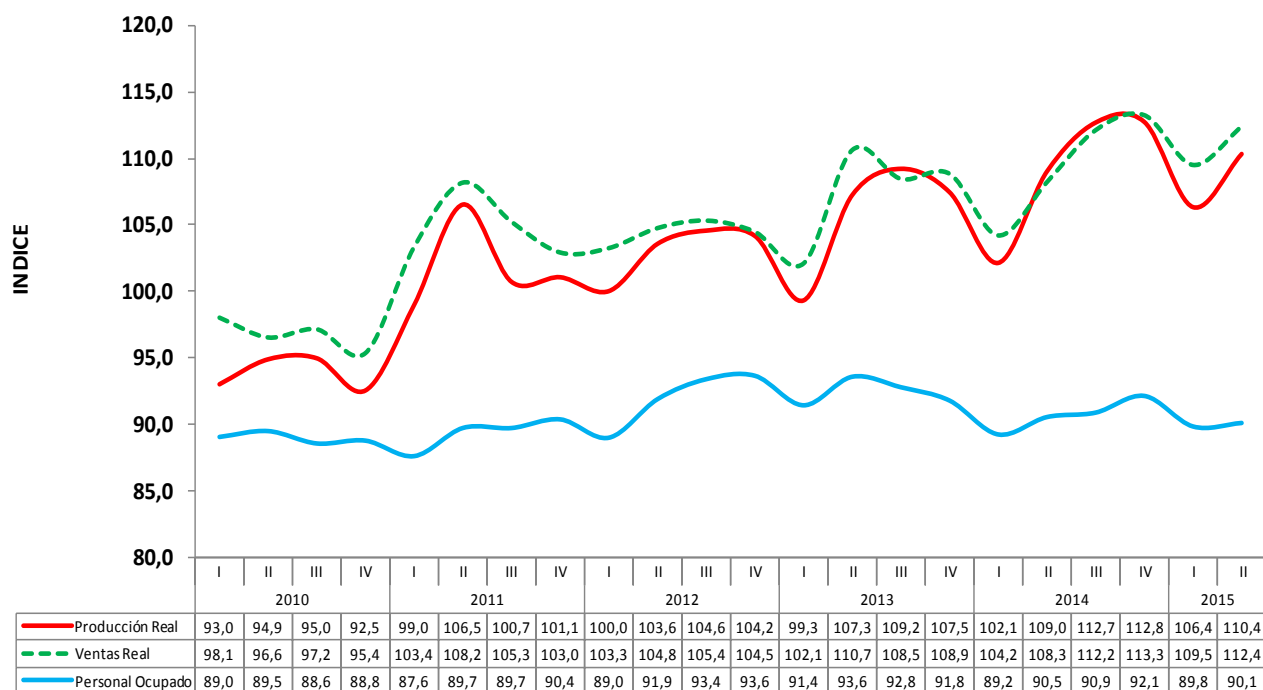
Fuente: DANE - MTMR

⁴ No incluye la actividad 2320: Productos de la refinación del petróleo

Otras industrias manufactureras: incluye las clases 1600 de productos de tabaco; 1900 de curtido y preparado de cueros, calzado, artículos de viaje y talabartería; 2000 de productos de madera, excepto muebles; 2100 de papel, cartón y sus productos; 2200 de edición, impresión y reproducciones de grabaciones; 2510 de productos de caucho; 2610 de vidrio y sus productos; 2700 de metalúrgicos básicos; 2800 de productos elaborados de metal; 2900 de maquinaria y equipo ncp; 3100 de maquinaria y aparatos eléctricos ncp; 3300 de instrumentos médicos, ópticos y de precisión; 3400 de vehículos, carrocerías, partes y piezas; 3500 de otros tipos de equipos de transporte y 3600 de muebles y otras industrias manufactureras ncp.

Gráfico 8. Índices de producción, ventas y personal ocupado de la industria manufacturera Región de Barranquilla, Soledad, Malambo, Cartagena y Santa Marta 2010 (I trimestre) – 2015 (II trimestre)

Índice base: promedio trimestral 2007 = 100



Fuente: DANE - MTMR

3.3 COMPORTAMIENTO DE LA INDUSTRIA MANUFACTURERA SEGÚN ACTIVIDAD

En el II trimestre de 2015, 6 de las 10 actividades fabriles analizadas para la región de Barranquilla, Soledad, Malambo, Cartagena y Santa Marta, presentaron crecimiento en la producción sumando 3,5 puntos porcentuales a la variación total, los 4 subsectores restantes con variaciones negativas en conjunto restan 2,3 puntos porcentuales a la variación total.

Tabla 10. Variación y contribución anual de la producción industrial, las ventas y el personal ocupado, por actividades
Región de Barranquilla, Soledad, Malambo, Cartagena y Santa Marta
II Trimestre 2015 / II Trimestre 2014

| CIU3 | Descripción | Producción | | Ventas | | Personal Ocupado | |
|-------------|----------------------------------|------------|-------|------------|-------|------------------|-------|
| | | Variación | Cont. | Variación | Cont. | Variación | Cont. |
| 1501 | Total Industria | 1,2 | | 3,9 | | -0,5 | |
| 2420 | Otros productos químicos | 10,8 | 1,4 | 13,6 | 1,8 | -2,3 | -0,3 |
| 3690 | Otras industrias manufactureras | 5,8 | 1,0 | 8,6 | 1,5 | 2,8 | 1,0 |
| 2410 | Sustancias químicas básicas | 2,4 | 0,8 | 4,9 | 1,6 | 2,9 | 0,2 |
| 2520 | Productos de plástico | 3,6 | 0,2 | 7,0 | 0,4 | 3,0 | 0,2 |
| 1700 | Productos textiles | 11,3 | 0,2 | 14,6 | 0,2 | 6,8 | 0,3 |
| 1810 | Confecciones, prendas de vestir | 1,1 | 0,0 | -10,9 | 0,0 | 0,3 | 0,0 |
| 1590 | Bebidas | -1,4 | -0,1 | 14,4 | 1,1 | 1,5 | 0,1 |
| 1510 | Producción de carne y pescado | -9,0 | -0,5 | -9,7 | -0,6 | -10,8 | -1,4 |
| 2690 | Productos minerales no metálicos | -10,1 | -0,8 | -10,7 | -0,8 | -4,3 | -0,2 |
| 1599 | Otros productos alimenticios | -12,1 | -0,9 | -16,3 | -1,2 | -3,3 | -0,4 |

Fuente: DANE - MTMR

Tabla 11. Variación y contribución año corrido de la producción industrial, las ventas y el personal ocupado, por actividades
Región de Barranquilla, Soledad, Malambo, Cartagena y Santa Marta
I – II trimestre (2015 /2014)

| CIU3 | Descripción | Producción | | Ventas | | Personal Ocupado | |
|-------------|----------------------------------|------------|-------|------------|-------|------------------|-------|
| | | Variación | Cont. | Variación | Cont. | Variación | Cont. |
| 1501 | Total Industria | 2,6 | | 4,5 | | 0,1 | |
| 3690 | Otras industrias manufactureras | 9,6 | 1,6 | 10,7 | 1,8 | 3,3 | 1,1 |
| 2420 | Otros productos químicos | 11,0 | 1,4 | 15,8 | 2,0 | -1,5 | -0,2 |
| 2520 | Productos de plástico | 10,0 | 0,5 | 11,1 | 0,6 | 3,7 | 0,3 |
| 2410 | Sustancias químicas básicas | 1,0 | 0,3 | 2,1 | 0,7 | 0,1 | 0,0 |
| 1700 | Productos textiles | 10,0 | 0,1 | 9,2 | 0,1 | 3,2 | 0,1 |
| 1590 | Bebidas | 1,2 | 0,1 | 7,9 | 0,6 | 4,9 | 0,3 |
| 1810 | Confecciones, prendas de vestir | 9,4 | 0,0 | -6,8 | 0,0 | -1,0 | 0,0 |
| 1510 | Producción de carne y pescado | -1,6 | -0,1 | -2,1 | -0,1 | -8,3 | -1,1 |
| 2690 | Productos minerales no metálicos | -8,1 | -0,6 | -4,7 | -0,4 | -3,4 | -0,2 |
| 1599 | Otros productos alimenticios | -10,3 | -0,8 | -11,8 | -0,9 | -2,4 | -0,3 |

Fuente: DANE - MTMR

Tabla 12. Variación y contribución acumulada 12 meses de la producción industrial, las ventas y el personal ocupado, por actividades
Región de Barranquilla, Soledad, Malambo, Cartagena y Santa Marta
III Trimestre 2014 - II Trimestre 2015 / III Trimestre 2013 - II Trimestre 2014

| CIU3 | Descripción | Producción | | Ventas | | Personal Ocupado | |
|-------------|----------------------------------|------------|-------|------------|-------|------------------|-------|
| | | Var | Cont. | Variación | Cont. | Variación | Cont. |
| 1501 | Total Industria | 3,3 | | 4,1 | | -0,4 | |
| 3690 | Otras industrias manufactureras | 11,1 | 1,9 | 9,6 | 1,6 | 1,9 | 0,6 |
| 2410 | Sustancias químicas básicas | 4,5 | 1,5 | 5,3 | 1,7 | -3,3 | -0,2 |
| 2520 | Productos de plástico | 7,4 | 0,4 | 8,4 | 0,5 | 0,9 | 0,1 |
| 2420 | Otros productos químicos | 1,1 | 0,1 | 4,5 | 0,6 | -5,1 | -0,6 |
| 1590 | Bebidas | 1,2 | 0,1 | 5,6 | 0,5 | 4,8 | 0,3 |
| 1700 | Productos textiles | 5,5 | 0,1 | 7,7 | 0,1 | 1,6 | 0,1 |
| 1810 | Confecciones, prendas de vestir | 18,9 | 0,1 | 8,9 | 0,0 | -2,5 | -0,1 |
| 1510 | Producción de carne y pescado | -1,7 | -0,1 | -2,2 | -0,1 | -7,0 | -0,9 |
| 2690 | Productos minerales no metálicos | -3,8 | -0,3 | -4,0 | -0,3 | 4,7 | 0,2 |
| 1599 | Otros productos alimenticios | -4,3 | -0,3 | -5,8 | -0,4 | 1,6 | 0,2 |

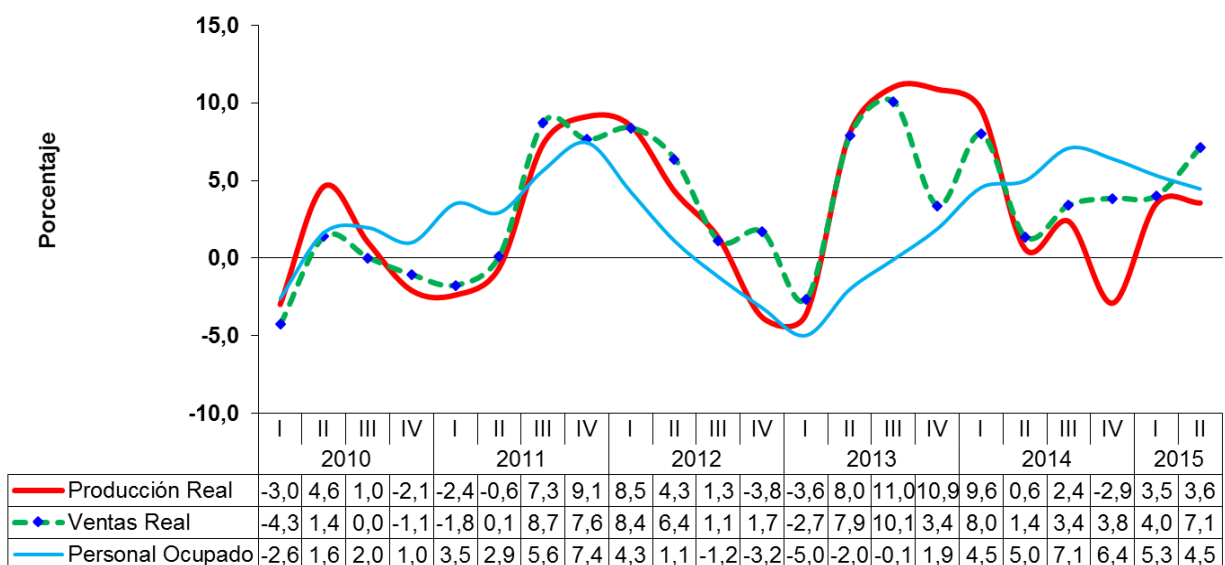
Fuente: DANE - MTMR

5. EJE CAFETERO⁵

5.1 COMPORTAMIENTO GENERAL DE LA INDUSTRIA MANUFACTURERA 2015 (II TRIMESTRE)

Durante el II trimestre de 2015, la producción del sector fabril en el Eje Cafetero aumentó 3,6%, las ventas 7,1% y el personal ocupado 4,5% con respecto al mismo período del año 2014.

Gráfico 9. Variación anual del trimestre de producción, ventas y personal ocupado Eje Cafetero 2010 (I trimestre) - 2015 (II trimestre)

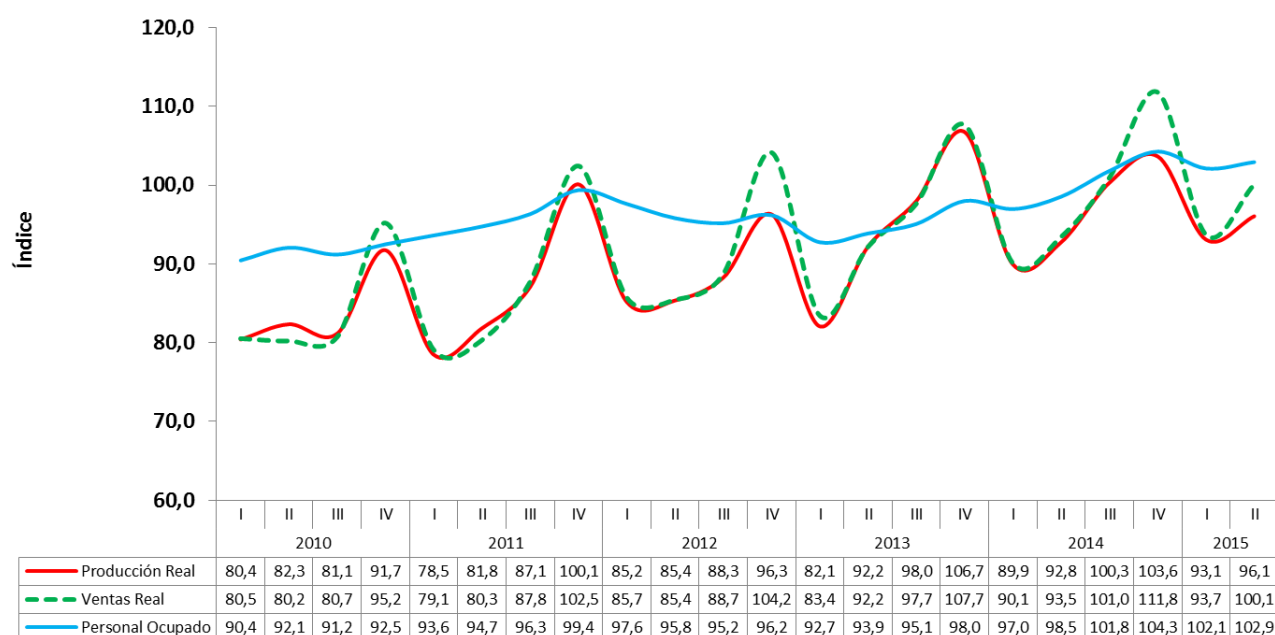


Fuente: DANE – MTMR

⁵ Otras industrias manufactureras: incluye las clases 1700 de productos textiles; 2000 de productos de madera, excepto muebles; 2200 de edición, impresión y reproducciones de grabaciones; 2300 de productos de la refinación de petróleo; 2400 de sustancias químicas; 2500 de productos de caucho y plástico; 2600 de productos minerales no metálicos; 2700 de metalúrgicos básicos; 3100 de maquinaria y aparatos eléctricos ncp; 3300 de instrumentos médicos, ópticos y de precisión; 3400 de vehículos, carrocerías, partes y piezas; y 3600 de muebles y otras industrias manufactureras ncp. A partir del trimestre de referencia (II- trimestre 2015) se incluyen las clases 3590 otros tipos de equipos de transporte y 2900 maquinaria y equipo, en la clase 3690 otras industrias manufactureras.

Gráfico 10. Índices de producción, ventas y personal ocupado de la industria manufacturera Eje Cafetero 2010 (I trimestre) – 2015 (II trimestre)

Índice base: promedio trimestral 2007 = 100



Fuente: DANE - MTMR

5.2 COMPORTAMIENTO DE LA INDUSTRIA MANUFACTURERA SEGÚN ACTIVIDAD

De las 10 actividades industriales analizadas para el sector manufacturero del Eje Cafetero, un total de 6 presentaron crecimiento en la producción, lo que sumó 4,7 puntos porcentuales a la variación total. Los 4 subsectores restantes, con variaciones negativas, en conjunto restaron 1,1 puntos porcentuales a la variación total.

Tabla 13. Variación y contribución anual de la producción industrial, las ventas y el personal ocupado, por actividades

Eje Cafetero

II Trimestre 2015 / II Trimestre 2014

| CIU3 | Descripción | Producción | | Ventas | | Personal Ocupado | |
|-------------|--|------------|------------|------------|------------|------------------|------------|
| | | Variación | Cont. | Variación | Cont. | Variación | Cont. |
| 1501 | Total Industria | 3,6 | 3,0 | 7,1 | 4,1 | 4,5 | 4,5 |
| 1560 | Productos de café | 25,3 | 2,9 | 37,8 | 3,9 | 8,5 | 0,3 |
| 2100 | Fabricación de pastas celulósicas, papel y cartón y sus productos. | 6,5 | 0,6 | 2,6 | 0,3 | -0,9 | 0,0 |
| 3690 | Otras industrias manufactureras | 0,9 | 0,4 | 5,5 | 2,5 | 5,3 | 2,0 |
| 1580 | Confitería, cacao, chocolate, condimentos y alimentos lactantes | 6,4 | 0,3 | 8,6 | 0,5 | 1,9 | 0,1 |
| 2800 | Industrias básicas de hierro, acero, productos elaborados de metal y metales no ferrosos | 6,6 | 0,2 | 2,0 | 0,1 | 4,2 | 0,3 |
| 1599 | Otros productos alimenticios | 1,8 | 0,2 | 4,8 | 0,4 | -2,3 | -0,2 |
| 1530 | Elaboración de productos lácteos | -1,3 | -0,1 | 6,9 | 0,4 | 4,2 | 0,2 |
| 1900 | Curtido y preparado de cueros, fabricación de calzado y artículos de viaje | -4,0 | -0,1 | -10,2 | -0,4 | 4,6 | 0,2 |
| 3610 | Fabricación de muebles | -16,7 | -0,2 | -11,4 | -0,1 | 2,0 | 0,1 |
| 1810 | Confecciones, prendas de vestir | -10,8 | -0,7 | -6,9 | -0,4 | 7,2 | 1,6 |

Fuente: DANE – MTMR

Tabla 14. Variación y contribución año corrido de la producción industrial, las ventas y el personal ocupado, por actividades

Eje Cafetero

I – II trimestre (2015 /2014)

| CIU3 | Descripción | Producción | | Ventas | | Personal Ocupado | |
|-------------|--|------------|------------|------------|------------|------------------|------------|
| | | Variación | Cont. | Variación | Cont. | Variación | Cont. |
| 1501 | Total Industria | 3,5 | 3,5 | 5,6 | 5,6 | 4,9 | 4,9 |
| 1560 | Productos de café | 19,0 | 2,3 | 22,4 | 2,5 | 6,5 | 0,2 |
| 1580 | Confitería, cacao, chocolate, condimentos y alimentos lactantes | 14,5 | 0,7 | 9,4 | 0,5 | 8,6 | 0,5 |
| 2100 | Fabricación de pastas celulósicas, papel y cartón y sus productos. | 4,7 | 0,5 | 0,9 | 0,1 | 0,9 | 0,0 |
| 3690 | Otras industrias manufactureras | 0,9 | 0,4 | 4,0 | 1,8 | 4,7 | 1,8 |
| 2800 | Industrias básicas de hierro, acero, productos elaborados de metal y metales no ferrosos | 9,9 | 0,3 | 3,0 | 0,1 | 3,9 | 0,3 |
| 3610 | Fabricación de muebles | -1,1 | 0,0 | 2,8 | 0,0 | 2,6 | 0,1 |
| 1530 | Elaboración de productos lácteos | -0,3 | 0,0 | 5,6 | 0,3 | 3,9 | 0,2 |
| 1599 | Otros productos alimenticios | -1,5 | -0,1 | 2,4 | 0,2 | -1,8 | -0,2 |
| 1900 | Curtido y preparado de cueros, fabricación de calzado y artículos de viaje | -6,4 | -0,2 | -6,2 | -0,3 | 5,5 | 0,2 |
| 1810 | Confecciones, prendas de vestir | -4,0 | -0,3 | 4,2 | 0,2 | 8,0 | 1,8 |

Fuente: DANE – MTMR

Tabla 15. Variación y contribución acumulada 12 meses de la producción industrial, las ventas y el personal ocupado, por actividades
Eje Cafetero
III Trimestre 2014 - II Trimestre 2015 / III Trimestre 2013 - II Trimestre 2014

| CIU3 | Descripción | Producción | | Ventas | | Personal Ocupado | |
|-------------|--|------------|-------|------------|-------|------------------|-------|
| | | Variación | Cont. | Variación | Cont. | Variación | Cont. |
| 1501 | Total Industria | 1,5 | | 4,6 | | 5,8 | |
| 3690 | Otras industrias manufactureras | 2,1 | 0,9 | 6,5 | 2,8 | 6,3 | 2,3 |
| 1580 | Confitería, cacao, chocolate, condimentos y alimentos lactantes | 9,2 | 0,5 | 7,0 | 0,4 | 12,3 | 0,7 |
| 1530 | Elaboración de productos lácteos | 6,1 | 0,3 | 5,2 | 0,3 | 5,4 | 0,2 |
| 2100 | Fabricación de pastas celulósicas, papel y cartón y sus productos. | 3,4 | 0,3 | 0,8 | 0,1 | 2,6 | 0,1 |
| 2800 | Industrias básicas de hierro, acero, productos elaborados de metal y metales no ferrosos | 7,5 | 0,2 | -1,5 | -0,1 | 3,1 | 0,2 |
| 1900 | Curtido y preparado de cueros, fabricación de calzado y artículos de viaje | 1,0 | 0,0 | 7,7 | 0,3 | 5,8 | 0,3 |
| 3610 | Fabricación de muebles | -2,3 | 0,0 | 0,3 | 0,0 | -0,4 | 0,0 |
| 1560 | Productos de café | -0,5 | -0,1 | 4,5 | 0,5 | 3,7 | 0,1 |
| 1810 | Confecciones, prendas de vestir | -4,1 | -0,3 | 7,6 | 0,5 | 8,9 | 2,0 |
| 1599 | Otros productos alimenticios | -4,3 | -0,5 | -2,5 | -0,2 | -0,9 | -0,1 |

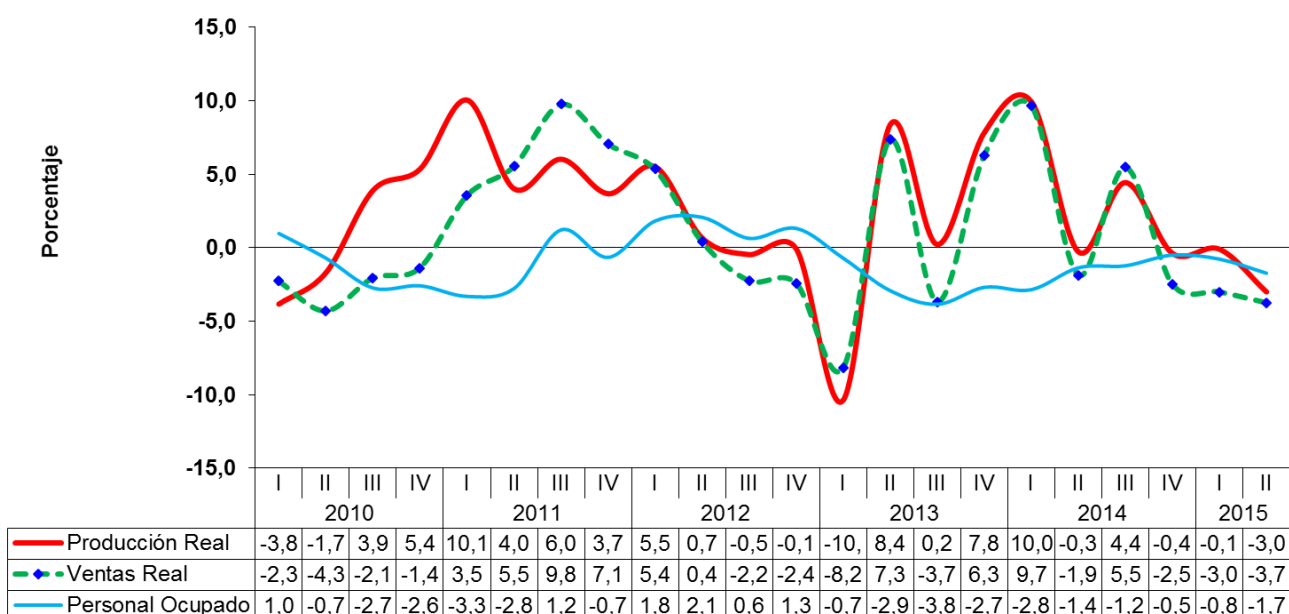
Fuente: DANE – MTMR

6. SANTANDERES⁶

6.1 COMPORTAMIENTO GENERAL DE LA INDUSTRIA MANUFACTURERA 2015 (II TRIMESTRE)

En el II trimestre de 2015, la producción en la región de los Santanderes, excluyendo la refinación del petróleo, disminuyó 3,0%, las ventas 3,7% y el personal ocupado 1,7%.

Gráfico 11. Variación anual del trimestre de producción, ventas y personal ocupado Santanderes 2010 (I trimestre)- 2015 (II trimestre)



Fuente: DANE - MTMR

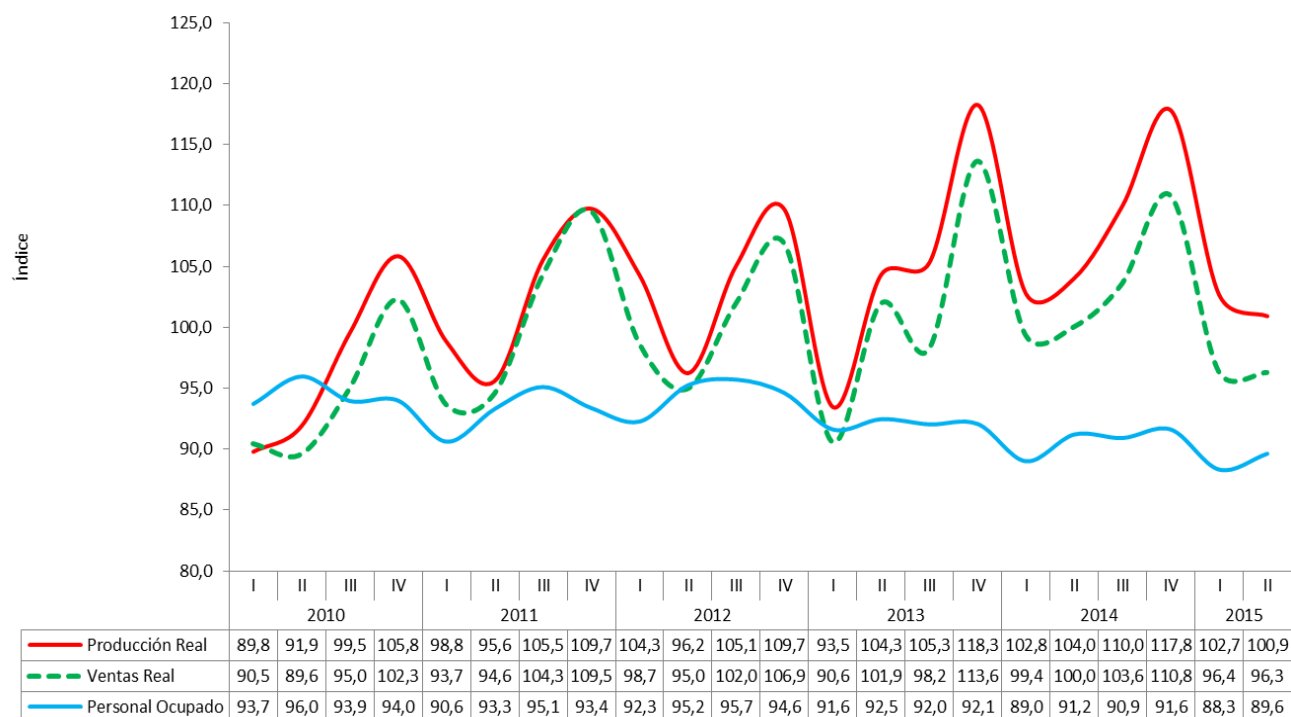
⁶ La región de Santanderes está conformada por Bucaramanga, Girón, Piedecuesta, Floridablanca, Cúcuta, Los Patios, Villa del Rosario y El Zulia y agrupa municipios de Santander del Sur y Norte de Santander donde hay industria, según EAM.

No incluye la actividad 2320: Productos de la refinación del petróleo

A partir del II trimestre de 2015, se agregan las clases 1540 productos de molinería y alimentos para animales y 1599 otros productos alimenticios. Así mismo, se incluye la clase 2900 maquinaria y equipo en la 3690 (otras industrias manufactureras)

**Gráfico 12. Índices de producción, ventas y personal ocupado de la industria manufacturera Santanderes
2010 (I trimestre) – 2015 (II trimestre)**

Índice base: promedio trimestral 2007 = 100



Fuente: DANE - MTMR

6.2 COMPORTAMIENTO DE LA INDUSTRIA MANUFACTURERA SEGÚN ACTIVIDAD

En el II trimestre de 2015, 4 de las 7 actividades fabriles analizadas para el sector manufacturero de los Santanderes, presentaron reducciones en la producción, restando 4,3 puntos porcentuales a la variación total. En contraste, 3 subsectores con un comportamiento positivo, suman en conjunto 1,3 puntos porcentuales a la variación total de la región.

**Tabla 16. Variación y contribución anual de la producción industrial, las ventas y el personal ocupado, por actividades
Santanderes
II Trimestre 2015 / II Trimestre 2014**

| CIU3 | Descripción | Producción | | Ventas | | Personal Ocupado | |
|-------------|--|-------------|-------|-------------|-------|------------------|-------|
| | | Variación | Cont. | Variación | Cont. | Variación | Cont. |
| 1501 | Total Industria | -3,0 | | -3,7 | | -1,7 | |
| 2690 | Productos minerales no metálicos | -13,2 | -2,2 | -12,7 | -2,2 | -6,5 | -0,8 |
| 1590 | Bebidas | -12,9 | -1,6 | 7,6 | 0,8 | 1,9 | 0,1 |
| 1599 | Otros productos alimenticios | -1,5 | -0,4 | -8,2 | -2,5 | -8,8 | -2,0 |
| 1810 | Confecciones, prendas de vestir | -2,2 | 0,0 | 1,8 | 0,0 | -0,4 | 0,0 |
| 1900 | Curtido y preparado de cueros, fabricación de calzado y artículos de viaje | 12,4 | 0,1 | 12,2 | 0,1 | -6,5 | -0,3 |
| 1511 | Producción, transformación de carnes, aceites y grasas, frutas y verduras | 2,4 | 0,6 | 1,0 | 0,2 | 3,3 | 0,4 |
| 3690 | Otras industrias manufactureras | 3,8 | 0,6 | -1,5 | -0,3 | 2,5 | 0,9 |

Fuente: DANE – MTMR

**Tabla 17. Variación y contribución año corrido de la producción industrial, las ventas y el personal ocupado, por actividades
Santanderes
I – II trimestre (2015 /2014)**

| CIU3 | Descripción | Producción | | Ventas | | Personal Ocupado | |
|-------------|--|-------------|-------|-------------|-------|------------------|-------|
| | | Variación | Cont. | Variación | Cont. | Variación | Cont. |
| 1501 | Total Industria | -1,6 | | -3,4 | | -1,3 | |
| 2690 | Productos minerales no metálicos | -21,7 | -3,8 | -17,4 | -3,0 | -9,3 | -1,1 |
| 1590 | Bebidas | -9,4 | -1,1 | 0,2 | 0,0 | 1,8 | 0,1 |
| 1900 | Curtido y preparado de cueros, fabricación de calzado y artículos de viaje | 13,7 | 0,1 | 17,4 | 0,2 | -5,3 | -0,3 |
| 1810 | Confecciones, prendas de vestir | 12,5 | 0,1 | 16,2 | 0,2 | 3,9 | 0,2 |
| 1599 | Otros productos alimenticios | 1,3 | 0,4 | -7,1 | -2,2 | -5,9 | -1,4 |
| 1511 | Producción, transformación de carnes, aceites y grasas, frutas y verduras | 4,0 | 1,0 | 2,8 | 0,6 | 3,0 | 0,4 |
| 3690 | Otras industrias manufactureras | 12,4 | 1,8 | 5,8 | 0,9 | 2,3 | 0,8 |

Fuente: DANE – MTMR

Tabla 18. Variación y contribución acumulada 12 meses de la producción industrial, las ventas y el personal ocupado, por actividades

Santanderes

III Trimestre 2014 - II Trimestre 2015 / III Trimestre 2013 - II Trimestre 2014

| CIU3 | Descripción | Producción | | Ventas | | Personal Ocupado | |
|-------------|--|------------|-------|-------------|-------|------------------|-------|
| | | Variación | Cont. | Variación | Cont. | Variación | Cont. |
| 1501 | Total Industria | 0,2 | | -1,0 | | -1,1 | |
| 1511 | Producción, transformación de carnes, aceites y grasas, frutas y verduras | 7,7 | 1,8 | 4,0 | 0,9 | 3,2 | 0,4 |
| 3690 | Otras industrias manufactureras | 8,4 | 1,3 | 6,0 | 1,0 | 0,5 | 0,2 |
| 1810 | Confecciones, prendas de vestir | 8,5 | 0,1 | 7,8 | 0,1 | -1,3 | -0,1 |
| 1599 | Otros productos alimenticios | 0,2 | 0,1 | -4,6 | -1,4 | -1,6 | -0,4 |
| 1900 | Curtido y preparado de cueros, fabricación de calzado y artículos de viaje | 5,6 | 0,1 | 12,2 | 0,1 | -3,7 | -0,2 |
| 1590 | Bebidas | -2,1 | -0,2 | 6,3 | 0,7 | 1,0 | 0,1 |
| 2690 | Productos minerales no metálicos | -15,8 | -2,8 | -13,7 | -2,4 | -8,8 | -1,1 |

Fuente: DANE – MTMR

FICHA METODOLÓGICA

a. Marco de la muestra

Encuesta Anual Manufacturera (EAM) 2004.

b. Unidad estadística

Establecimiento industrial.

c. Cobertura (representatividad de los resultados)

- Para MMM: Total nacional y 48 dominios o actividades **industriales**.
- Para MTMR:
 1. Bogotá; 14 dominios
 2. Medellín – área metropolitana; 15 dominios
 3. Cali, Yumbo, Jamundí y Palmira – Región; 12 dominios
 4. Barranquilla, Soledad, Malambo, Cartagena y Santa Marta; 10 dominios
 5. Eje Cafetero; 10 dominios, incluyendo trilla
 6. Santanderes; 7 dominios

d. Universo de estudio

Todos los establecimientos industriales en el territorio nacional.

e. Población objetivo

Todos los establecimientos industriales que según la EAM, ocuparon 10 o más personas o que en su defecto presentaron niveles de producción anual iguales o superiores a \$110 millones de pesos de 2004.

f. Clasificación estadística

Clasificación Industrial Internacional Uniforme -CIIU, Revisión 3 adaptada para Colombia.

GLOSARIO

Principales términos utilizados:

- **Producción real:** valor nominal de la producción deflactada por el índice de precios al productor, según clase industrial.
- **Ventas reales:** valor nominal de las ventas deflactadas por el índice de precios al productor, según clase industrial.
- **Personal de administración y ventas:** directivos y empleados, personas dedicadas a labores técnicas, administrativas o de oficina dentro del establecimiento, o que no se ocupan directamente de la producción del establecimiento.
- **Personal de producción:** obreros y operarios, personas cuya actividad está relacionada directamente con la producción o tareas auxiliares a esta.

Variaciones analizadas

- Variación acumulada en lo corrido del año: Variación porcentual calculada entre lo transcurrido desde enero hasta el trimestre de referencia y lo transcurrido en igual período del año inmediatamente anterior.
- Variación anual: Variación porcentual calculada entre el trimestre del año en referencia (i,t) y el mismo trimestre del año inmediatamente anterior (i,t-1).
- Variación acumulada anual: Variación porcentual calculada entre el acumulado de los últimos cuatro trimestres del año en referencia (i,t) y el acumulado de igual período del año inmediatamente anterior (i,t-1).
- Contribución a la variación: Variación porcentual del período de referencia multiplicada por la participación porcentual del período inmediatamente anterior al de referencia.

Convención

^P Cifra preliminar de avance por falta de cobertura total y/o revisión completa de la información.

Nota: para la ilustración de los conceptos que comprende la investigación remítase al glosario de términos.



Si requiere información adicional, contáctenos a través del correo
contacto@dane.gov.co.

Departamento Administrativo Nacional de Estadística (DANE)
Bogotá, D.C. – Colombia

www.dane.gov.co