



01 de septiembre de 2014

## Muestra Trimestral Manufacturera Regional<sup>1</sup> II trimestre de 2014 (Preliminar)

### Contenido

Resumen

Introducción

Comportamiento de la industria por regiones

1. Bogotá

2. Medellín – área metropolitana

3. Cali, Yumbo, Jamundí y Palmira

4. Barranquilla, Soledad, Malambo, Cartagena y Santa Marta

5. Eje Cafetero

6. Santanderes

Ficha metodológica

Glosario

### Resumen

▪ Durante el II trimestre de 2014, la producción del sector fabril de Bogotá presentó una disminución de 1,8%, las ventas y el personal ocupado cayeron 2,3% y 2,0% respectivamente, con relación a igual período de 2013.

▪ En el período de referencia, el sector fabril de Medellín y su área metropolitana, registró una disminución en la producción de 2,0% y en las ventas de 0,1%. Por su parte, el personal ocupado creció 0,7%, respecto al mismo trimestre de 2013.

▪ Durante el II trimestre de 2014, la región conformada por Cali, Yumbo, Jamundí y Palmira presentó una caída en la producción de 2,1%, en las ventas de 1,8% y en el personal ocupado de 1,4%.

▪ El sector fabril en la región de Barranquilla, Soledad, Malambo, Cartagena y Santa Marta, excluyendo la refinación del petróleo, presentó un aumento en la producción de 0,3% y una reducción en las ventas y el personal ocupado de 1,8% y 3,7% respectivamente.

▪ Durante el II trimestre de 2014, la producción del sector fabril en el Eje Cafetero aumentó 0,6%, las ventas crecieron 1,4% y el personal ocupado 4,9%, respecto al mismo período de 2013.

▪ En el mismo período, la producción en la región de los Santanderes, excluyendo la refinación del petróleo, aumentó 0,1%. Por su parte, las ventas y el personal ocupado cayeron 1,6% y 1,2% respectivamente.



Director  
Mauricio Perfetti del Corral

Subdirector  
Diego Silva Ardila

Director de Metodología y Producción Estadística  
Eduardo Efraín Freire Delgado

### <sup>1</sup> Conformación de las regiones:

#### Bogotá

**Medellín – área metropolitana:** Medellín, Barbosa, Bello, Caldas, Copacabana, Envigado, Girardota, Itagüí, La Estrella y Sabaneta.

**Región de Cali, Yumbo, Jamundí y Palmira**

**Región de Barranquilla, Soledad, Malambo, Cartagena y Santa Marta**

**Eje Cafetero:** Manizales, Villamaría, Chinchiná, Pereira, Santa Rosa de Cabal, La Virginia, Dosquebradas y Armenia

**Santanderes:** Bucaramanga, Girón, Piedecuesta, Floridablanca, Cúcuta, Los Patios, Villa del Rosario y El Zulia y agrupa municipios de Santander del Sur y Norte de Santander donde hay industria, según EAM (Barbosa, Barrancabermeja, Lebrija, Puerto Wilches, San Gil, Socorro y San Cayetano).



## Introducción

La Muestra Trimestral Manufacturera Regional es una investigación de carácter estadístico por medio de la cual el Departamento Administrativo Nacional de Estadística – DANE, obtiene la información de evolución de las principales variables económicas (producción, ventas, personal ocupado, sueldos y salarios, prestaciones sociales y horas trabajadas) del sector fabril colombiano por regiones en el corto plazo.

Teniendo en cuenta la necesidad de contar con información regionalizada y como una solicitud explícita de la Secretaría de Hacienda del Distrito, se firmó un convenio con dicha entidad a fin de obtener información trimestral sobre la industria fabril en la ciudad de Bogotá. Los primeros resultados que se presentaron a la Secretaría de Hacienda correspondieron a la variación anual del II trimestre de 2003 y a partir de este período se entregó información hasta el IV trimestre de 2007, fecha en la que concluyó el convenio.

A partir del IV trimestre de 2007, el DANE amplió la investigación a cinco regiones más, y continuó produciendo las estadísticas trimestrales para Bogotá. La muestra de cada región es representativa de la industria que ocupa 10 o más personas y de diferentes dominios de la Clasificación Industrial Internacional Uniforme (CIIU Rev. 3) adaptada para Colombia, diferenciada en cada región de la siguiente manera: para la ciudad de Bogotá representa 17 dominios; para Medellín – área metropolitana, 15 dominios; para la región de Cali, Yumbo, Jamundí y Palmira, 13 dominios; para la región de Barranquilla, Soledad, Cartagena, Malambo y Santa Marta, 10 dominios; para el Eje Cafetero, 12 dominios y, para los Santanderes, 9 dominios.

A partir de la información de las principales variables económicas del sector fabril colombiano, el DANE genera índices y variaciones para los diferentes usuarios públicos y privados.

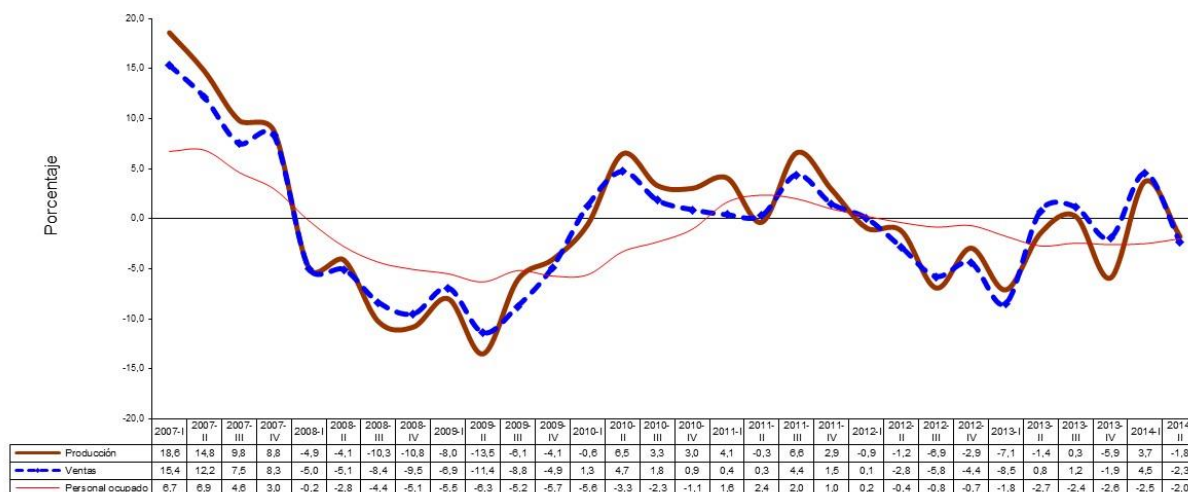
## COMPORTAMIENTO DE LA INDUSTRIA POR REGIONES

### 1. Bogotá

#### 1.1 Comportamiento general de la industria manufacturera 2014 (II trimestre)

Durante el II trimestre de 2014, la producción del sector fabril de Bogotá presentó una disminución de 1,8%, las ventas y el personal ocupado cayeron 2,3% y 2,0% respectivamente, con relación a igual período de 2013.

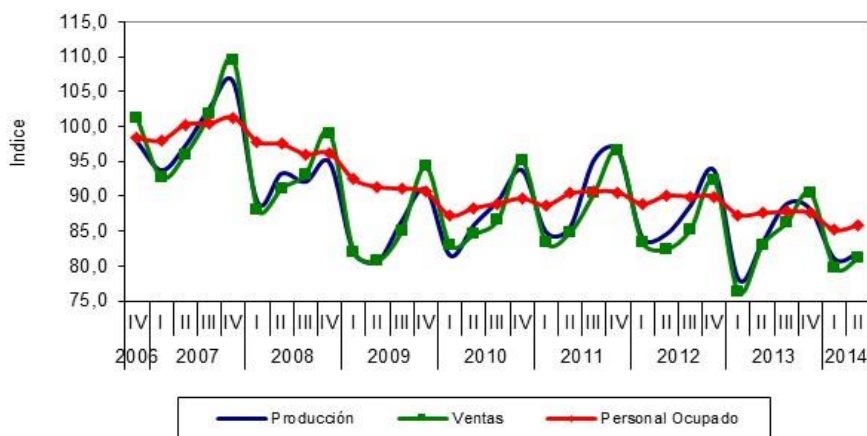
**Gráfico 1. Variación anual del trimestre de producción, ventas y personal ocupado Bogotá 2007 - 2014 (II trimestre)**



Fuente: DANE – MTMR.

**Gráfico 2. Índices de producción, ventas y personal ocupado de la industria manufacturera Bogotá 2006 (IV trimestre) – 2014 (II trimestre)**

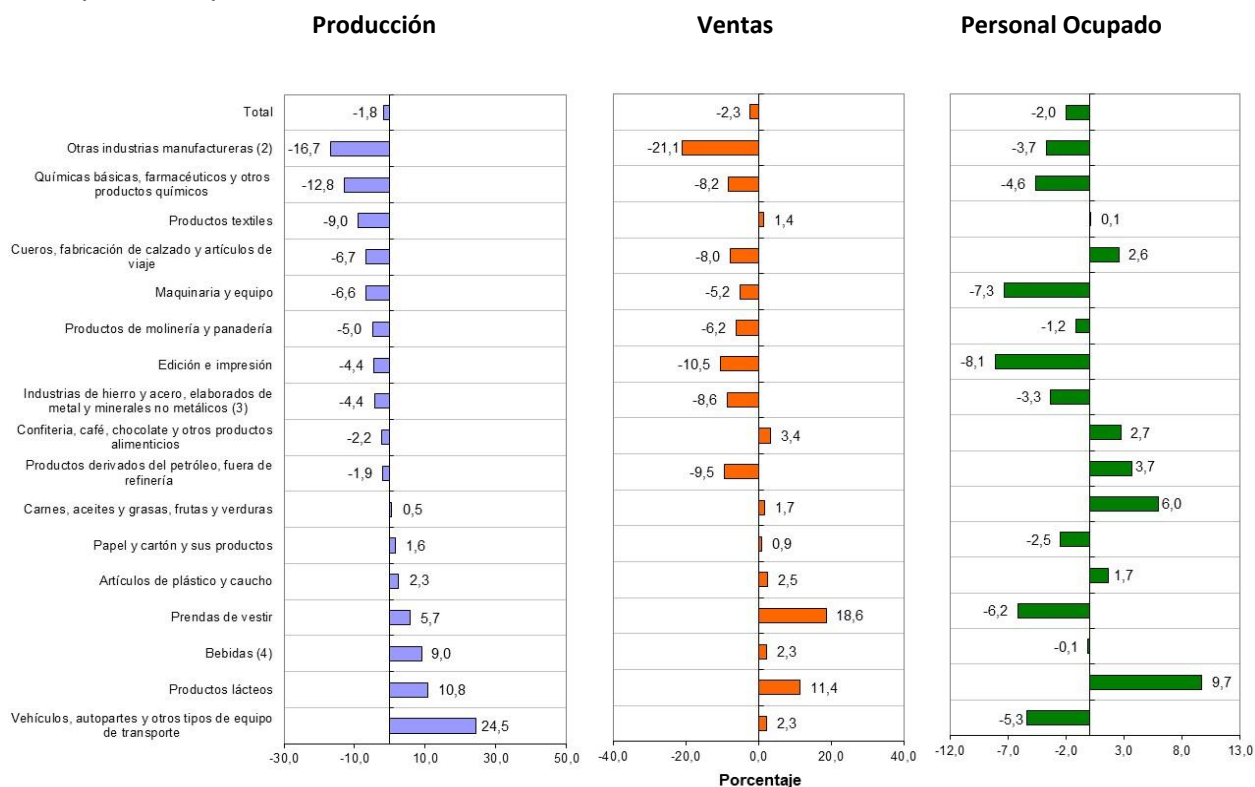
Índice base: promedio trimestral 2007 = 100



Fuente: DANE - MTMR.

## 1.2 Comportamiento de la industria manufacturera según actividades

**Gráfico 3. Variación anual de la producción industrial, las ventas y el personal ocupado, por actividades Bogotá 2014 (II trimestre)**



Fuente: DANE - MTMR.

En el II trimestre de 2014, 10 de las 17 actividades analizadas para el sector manufacturero de Bogotá, presentaron variaciones negativas en la producción real con relación al mismo trimestre de 2013. Las mayores disminuciones se registraron en otras industrias manufactureras (-16,7%), químicas básicas, farmacéuticos y otros productos químicos (-12,8%) y productos textiles (-9,0%). Por el contrario, las actividades que registraron el mayor aumento en su producción fueron vehículos, autopartes y otros tipos de equipo de transporte (24,5%) y productos lácteos (10,8%).

Por el lado de las ventas, las mayores reducciones las registraron las actividades de otras industrias manufactureras (-21,1%), edición e impresión (-10,5%) y productos derivados del petróleo, fuera de refinería (-9,5%). Los mayores aumentos se presentaron en prendas de vestir (18,6%) y productos lácteos (11,4%).

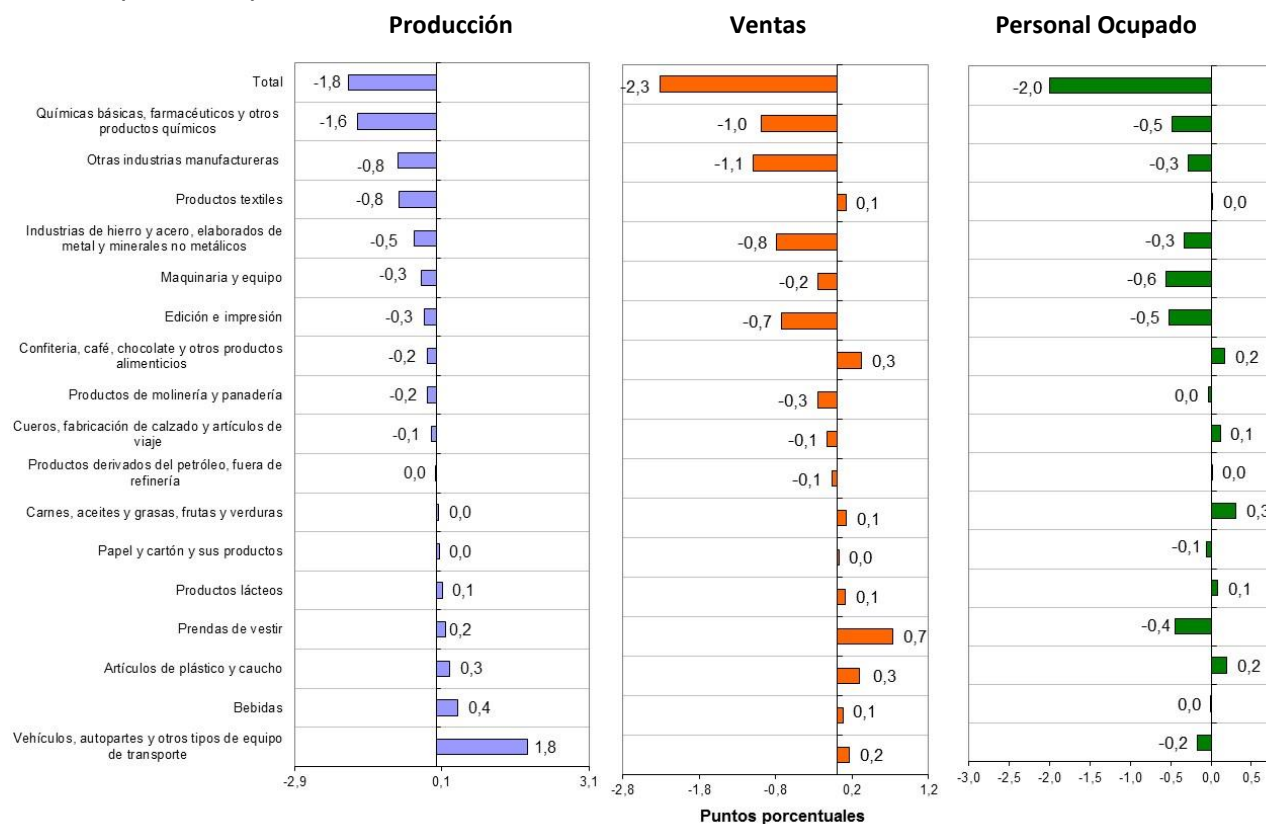
En el trimestre de referencia, 10 de las 17 actividades industriales del sector manufacturero de Bogotá, presentaron disminuciones en el personal ocupado, entre las que se destacan las reducciones registradas por edición e impresión (-8,1%), maquinaria y equipo (-7,3%) y prendas de vestir (-6,2%). Las actividades que registraron los mayores aumentos en el personal ocupado fueron productos lácteos (9,7%) y carnes, aceites y grasas, frutas y verduras (6,0%).

<sup>2</sup> Otras industrias manufactureras: incluye las clases 1600 de productos de tabaco; 2000 de transformación de madera; 3610 de fabricación de muebles; y 3690 de productos elaborados de otras industrias manufactureras ncp.

<sup>3</sup> Industrias de hierro y acero, elaborados de metal y minerales no metálicos: incluye las clases 2600 de productos de vidrio y minerales no metálicos; 2700 de productos de hierro y acero; y 2800 de productos elaborados de metal.

<sup>4</sup> Bebidas: incluye las clases 1591 de bebidas alcohólicas y elaboración de cervezas; 1594 de elaboración de bebidas no alcohólicas; producción de aguas minerales.

**Gráfico 4. Contribución de las actividades a la variación anual total de la producción industrial, las ventas y el personal ocupado**  
**Bogotá**  
**2014 (II trimestre)**



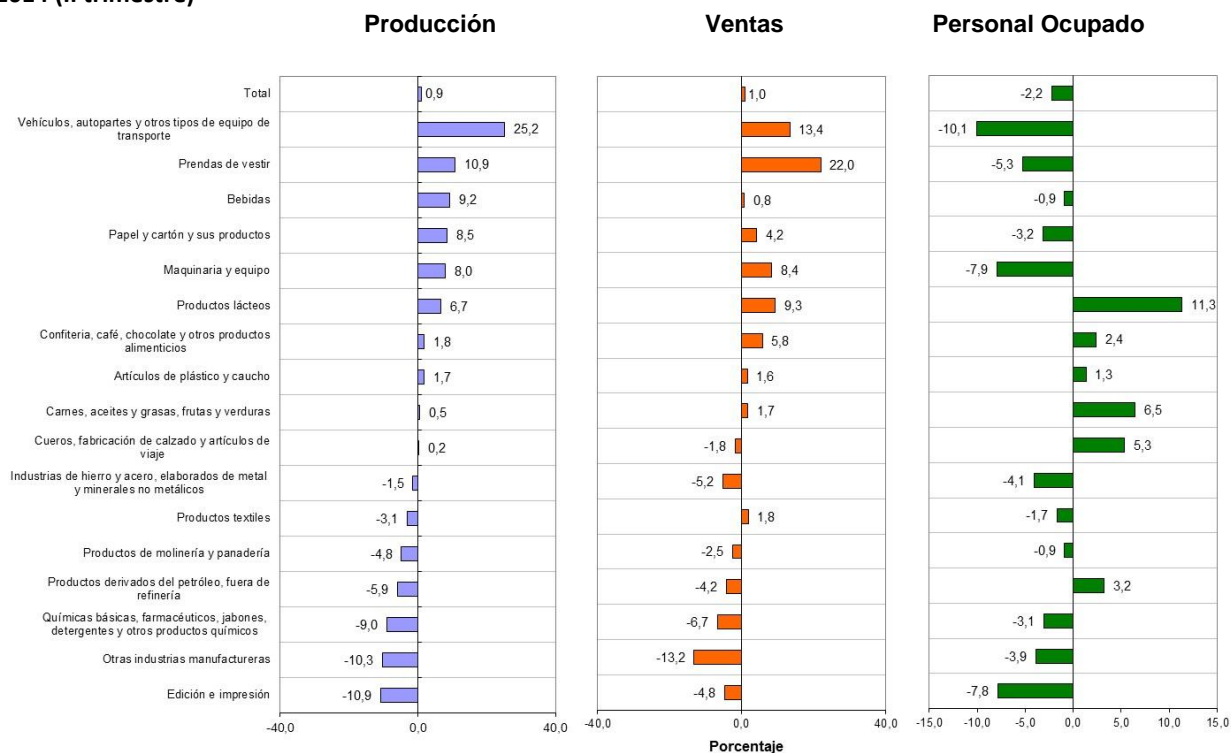
Fuente: DANE - MTMR.

La disminución de 1,8% en la producción industrial de Bogotá durante el II trimestre del año, se explica principalmente por la caída en la producción de químicas básicas, farmacéuticos y otros productos químicos que contribuyó a la variación con -1,6 puntos porcentuales. El sector de vehículos, autopartes y otros tipos de equipo de transporte aportó 1,8 puntos porcentuales positivos.

El comportamiento negativo de las ventas en el trimestre (-2,3%), se explica principalmente por la disminución de otras industrias manufactureras; químicas básicas, farmacéuticos y otros productos químicos; e industrias de hierro y acero, elaborados de metal y minerales no metálicos, que en conjunto restaron 2,9 puntos porcentuales. El aumento de las ventas de prendas de vestir; confitería, café, chocolate y otros; y artículos de plástico y caucho, sumaron 1,3 puntos porcentuales a la variación total.

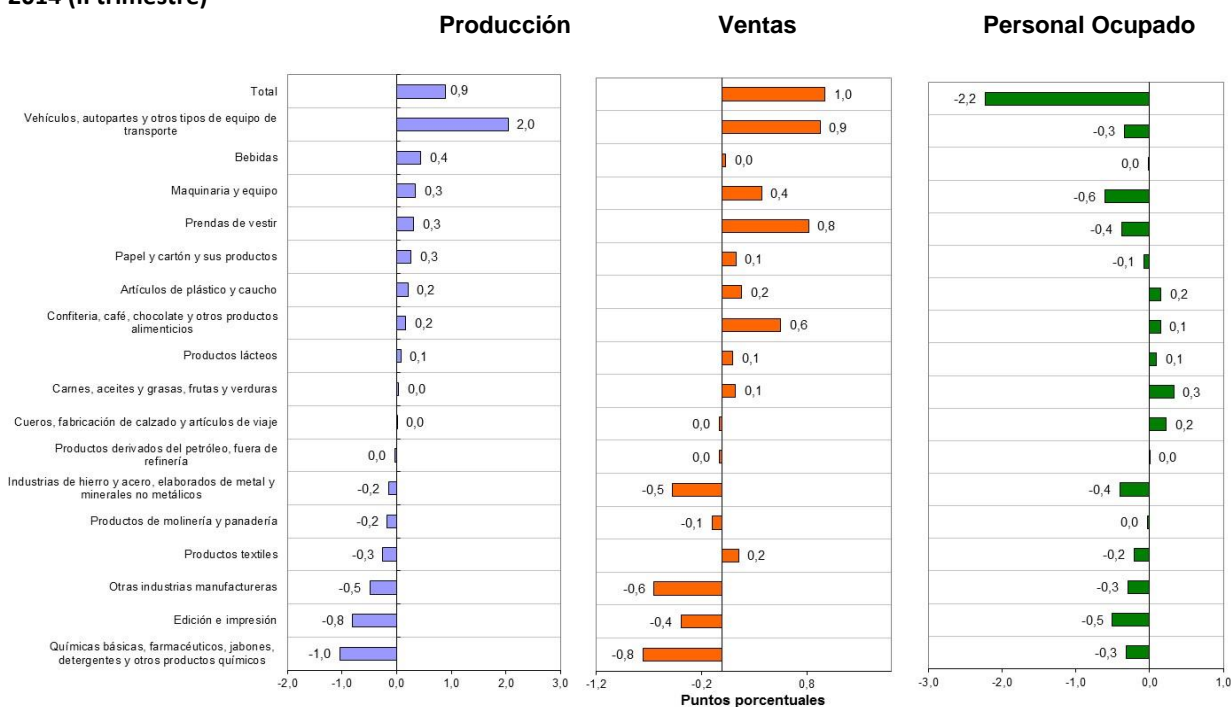
Los mayores aportes negativos a la reducción del personal ocupado de la industria de Bogotá en el II trimestre de 2014, los realizaron las industrias de maquinaria y equipo; edición e impresión; y químicas básicas, farmacéuticos y otros productos químicos, que en conjunto contribuyeron negativamente con 1,6 puntos porcentuales a la variación total.

**Gráfico 5. Variación año corrido de la producción industrial, las ventas y el personal ocupado, por actividades Bogotá 2014 (II trimestre)**



Fuente: DANE - MTMR.

**Gráfico 6. Contribución de las actividades a la variación año corrido de la producción industrial, las ventas y el personal ocupado Bogotá 2014 (II trimestre)**



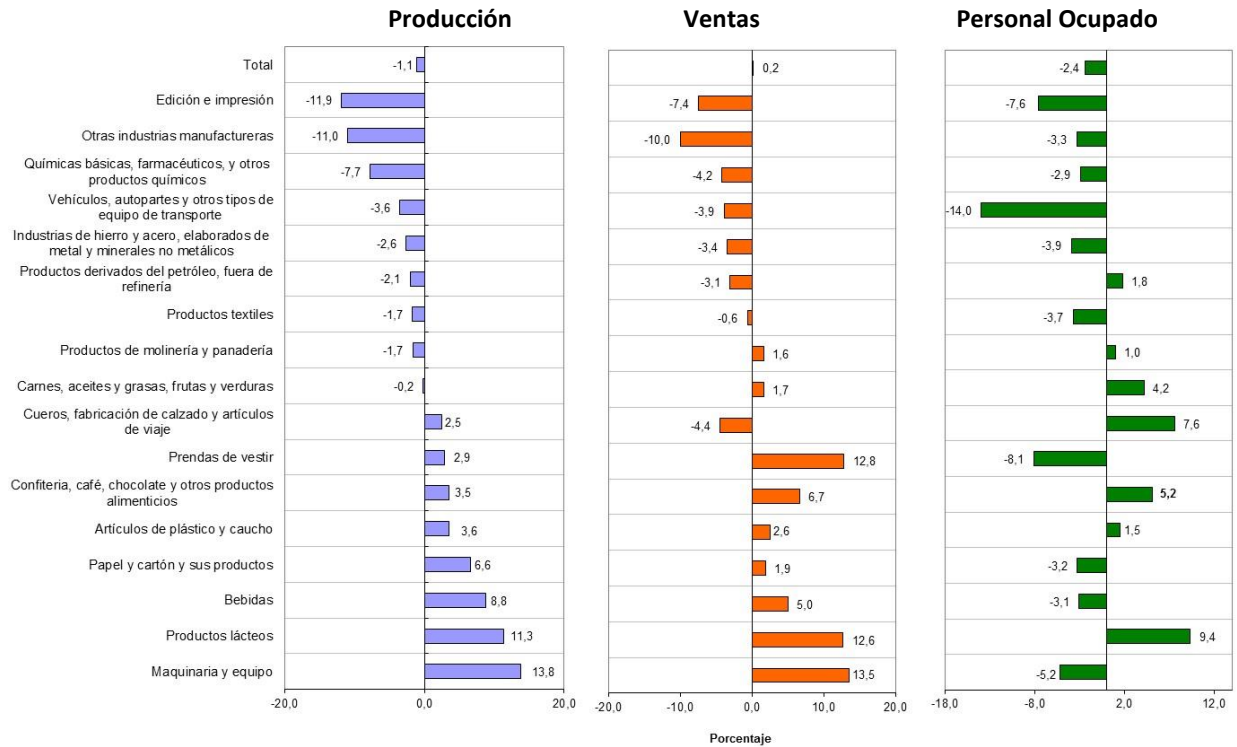
Fuente: DANE - MTMR.



## Gráfico 7. Variación acumulada anual de la producción industrial, las ventas y el personal ocupado, por actividades

Bogotá

2014 (II trimestre)

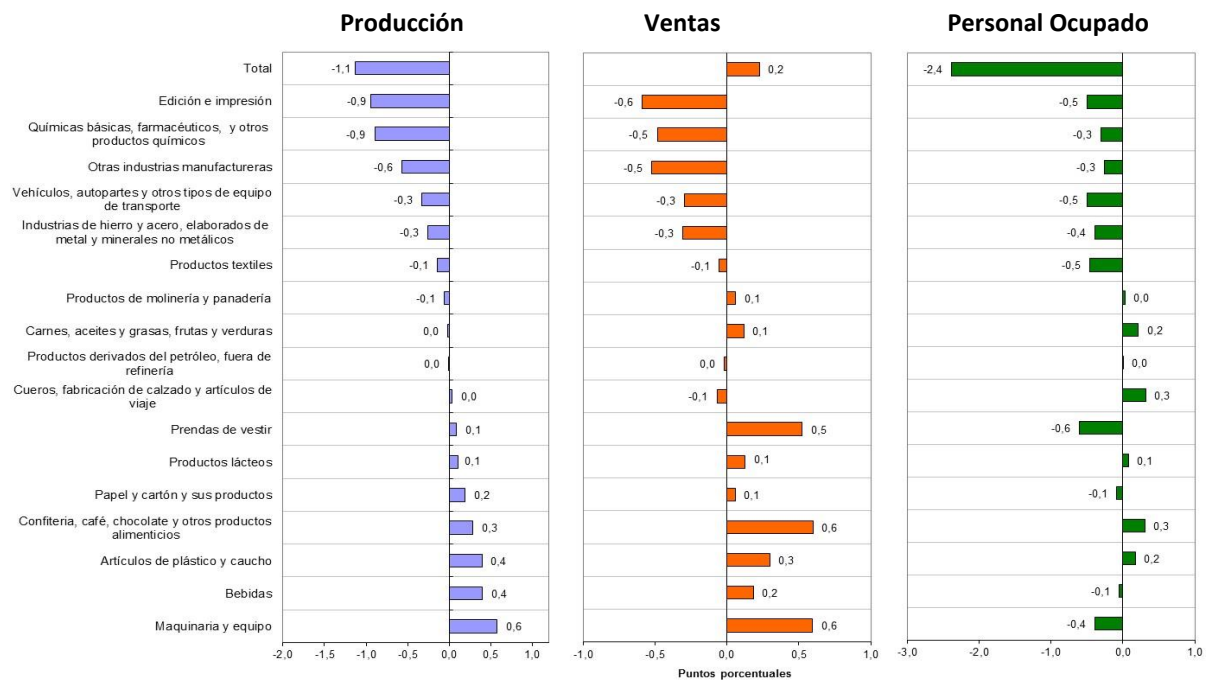


Fuente: DANE - MTMR.

## Gráfico 8. Contribución de las actividades a la variación acumulada anual de la producción industrial, las ventas y el personal ocupado

Bogotá

2014 (II trimestre)



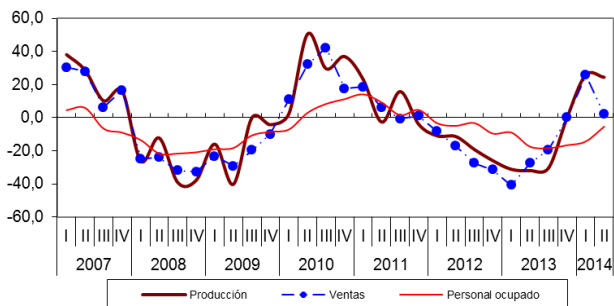
Fuente: DANE - MTMR.

### 1.3 Análisis gráfico: evolución de la variación anual de la producción industrial, ventas y personal ocupado, según principales actividades.

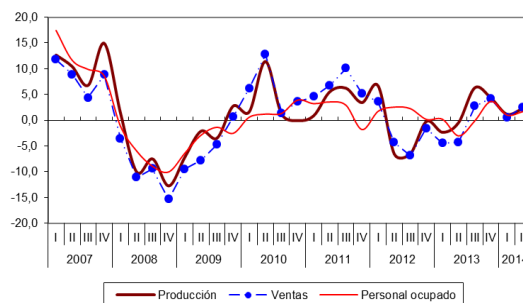
Bogotá

2007 – 2014 (II trimestre)

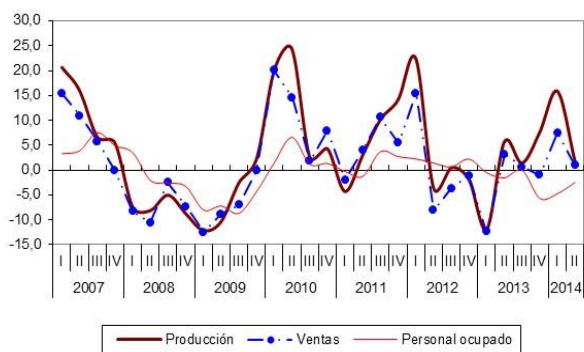
**Gráfico 9. Vehículos automotores, autopartes y otros tipos de equipo de transporte**



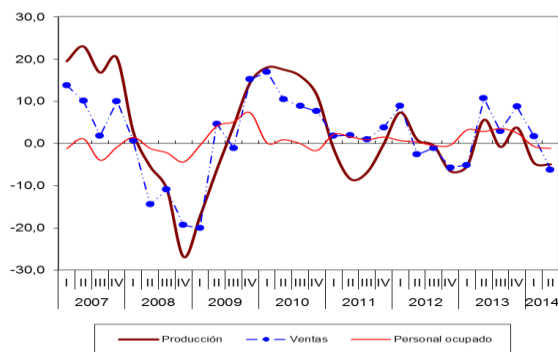
**Gráfico 10. Artículos de plástico y caucho**



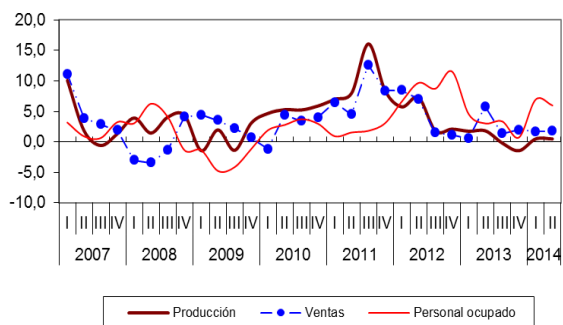
**Gráfico 11. Papel y cartón y sus productos**



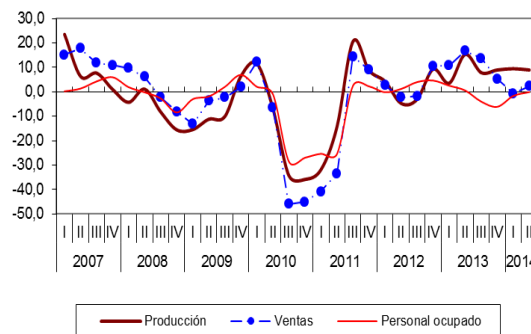
**Gráfico 12. Productos de molinería y panadería**



**Gráfico 13. Carnes, aceites y grasas, frutas y verduras**

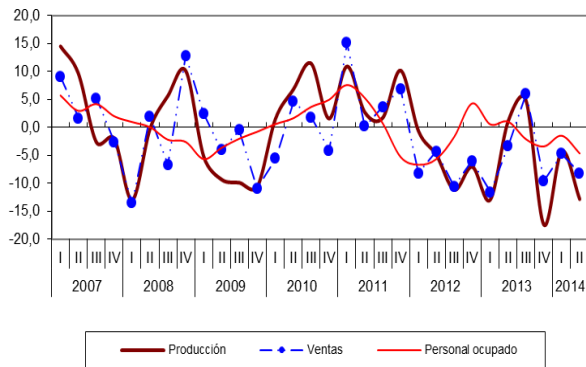


**Gráfico 14. Bebidas**

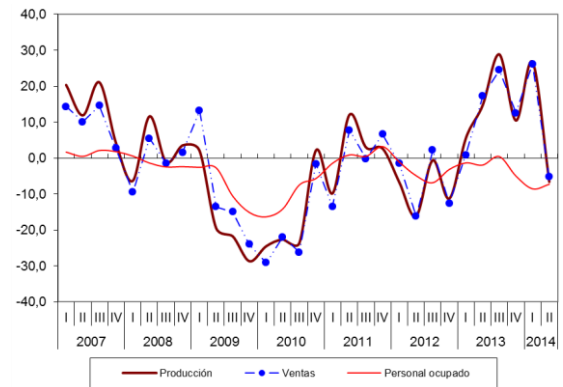




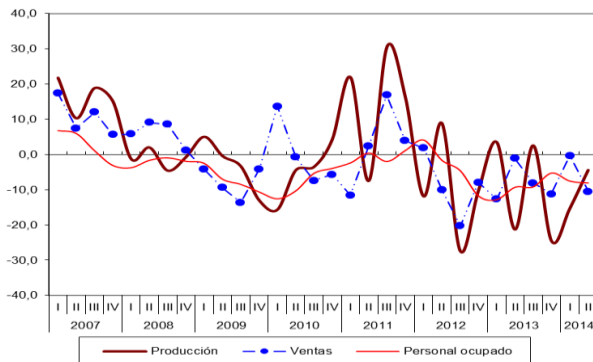
**Gráfico 15. Químicas básicas, farmacéuticos, jabones, detergentes y otros productos químicos**



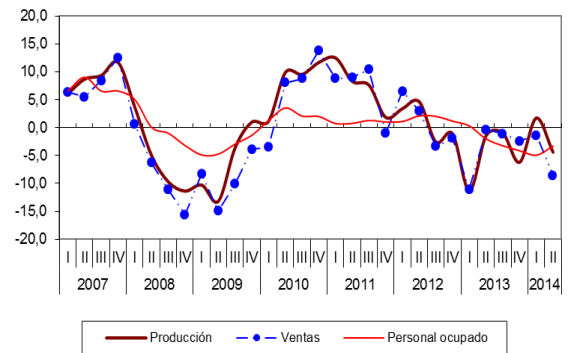
**Gráfico 16. Maquinaria y equipo**



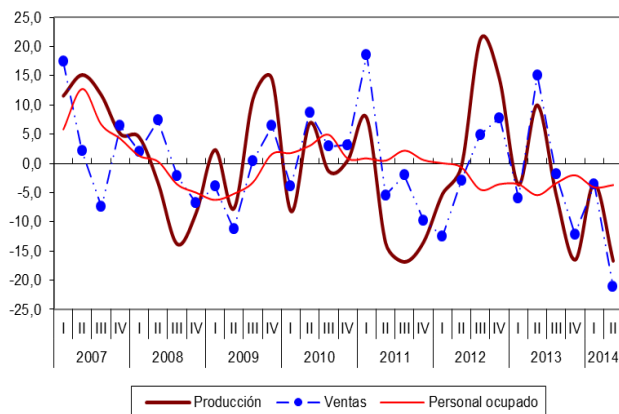
**Gráfico 17. Edición e impresión**



**Gráfico 18. Industrias de hierro y acero, elaborados de metal y minerales no metálicos**



**Gráfico 19. Otras industrias manufactureras**



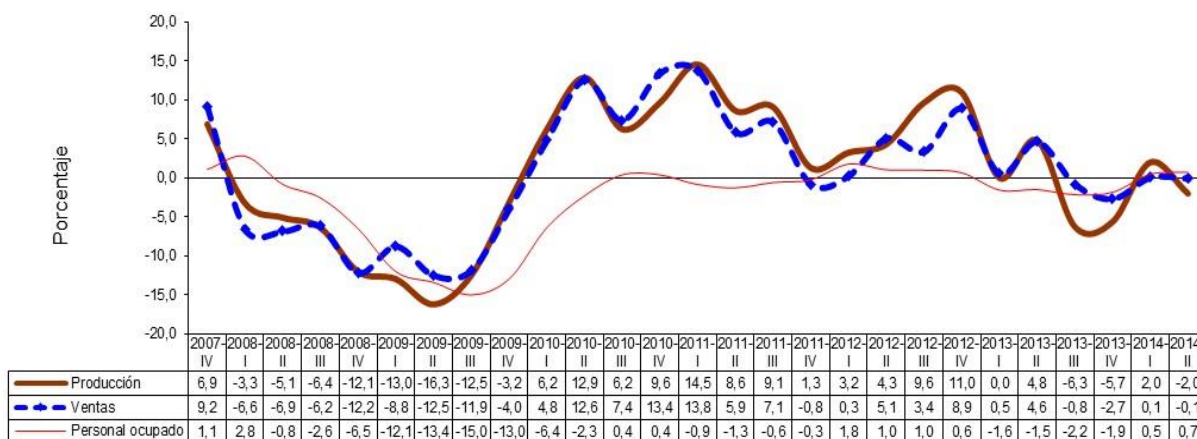
Fuente: DANE - MTMR.

## 2. Medellín – área metropolitana

### 2.1 Comportamiento general de la industria manufacturera 2014 (II trimestre)

Durante el II trimestre de 2014, el sector fabril de Medellín y su área metropolitana, registró una disminución en la producción de 2,0%, y en las ventas de 0,1%. Por su parte, el personal ocupado creció 0,7%, respecto al mismo trimestre de 2013.

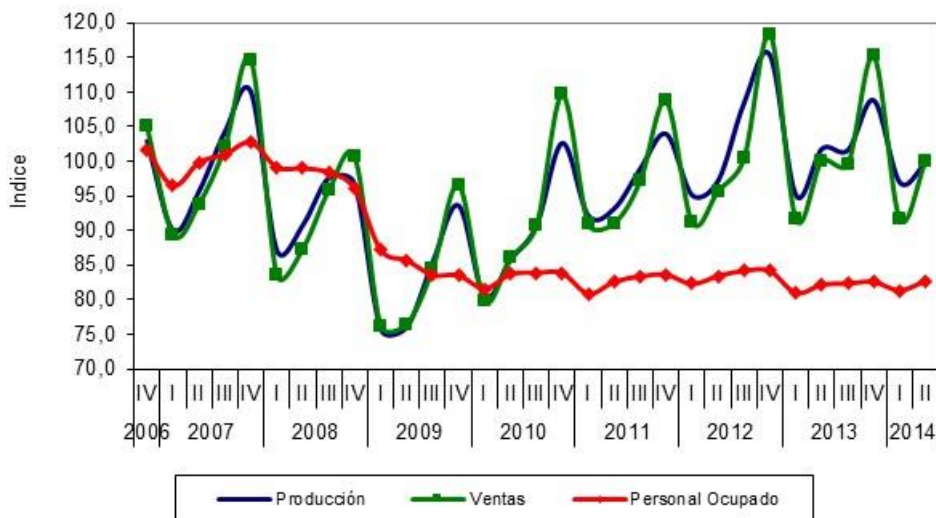
**Gráfico 20. Variación anual del trimestre de producción, ventas y personal ocupado Medellín – área metropolitana 2007 (IV trimestre) – 2014 (II trimestre)**



Fuente: DANE - MTMR.

**Gráfico 21. Índices de producción, ventas y personal ocupado de la industria manufacturera Medellín – área metropolitana 2006 (IV trimestre) – 2014 (II trimestre)**

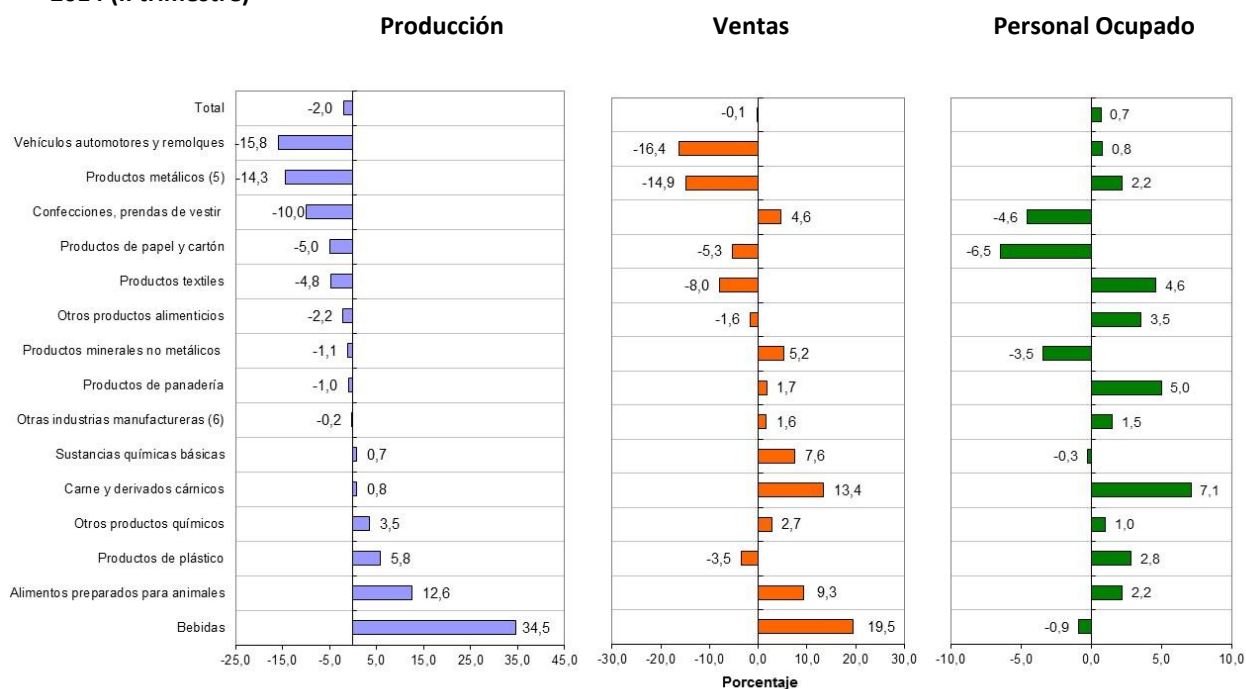
Índice base: promedio trimestral 2007 = 100



Fuente: DANE - MTMR.

## 2.2 Comportamiento de la industria manufacturera según actividades

**Gráfico 22. Variación anual de la producción industrial, las ventas y el personal ocupado, por actividades Medellín – área metropolitana 2014 (II trimestre)**



Fuente: DANE - MTMR.

De las 15 actividades industriales en que se desagrega la información del sector manufacturero de Medellín y su área metropolitana, un total de 9 registraron variaciones negativas en la producción del II trimestre de 2014 frente al mismo período de 2013. Entre estas, las mayores disminuciones fueron las presentadas por los subsectores de vehículos automotores y remolques (-15,8%), productos metálicos (-14,3%) y confecciones, prendas de vestir (-10,0%). En contraste, las actividades que registraron los mayores aumentos en su producción fueron: bebidas (34,5%) y alimentos preparados para animales (12,6%).

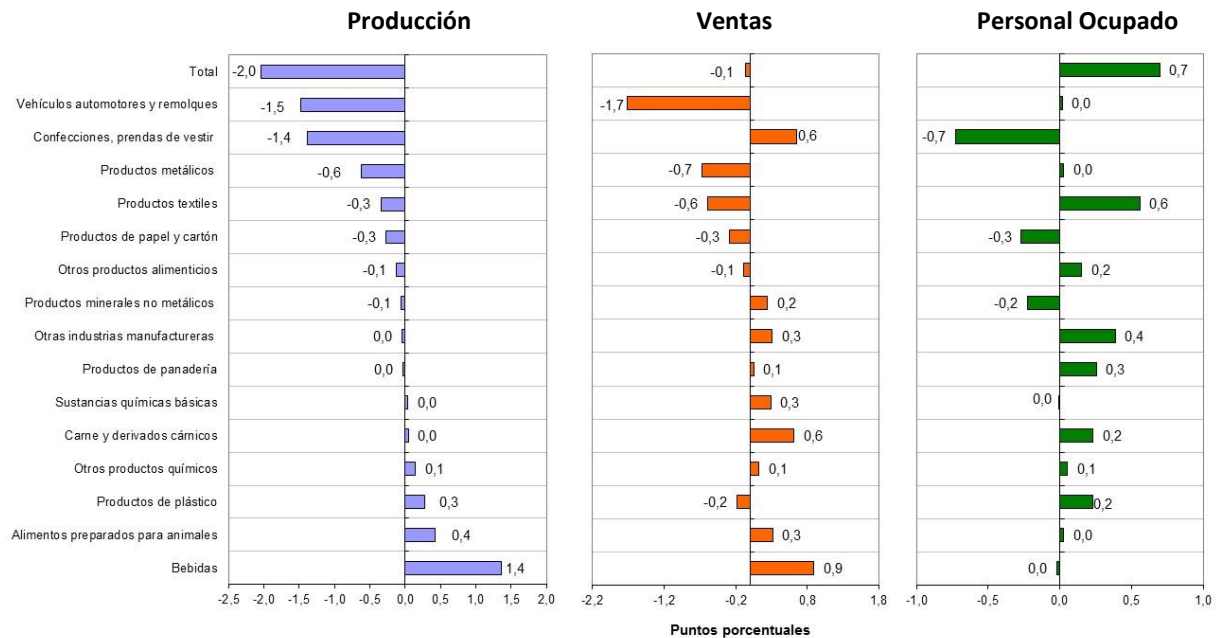
Para las ventas, fueron los subsectores de vehículos automotores y remolques (-16,4%), productos metálicos (-14,9%) y productos textiles (-8,0%) las mayores disminuciones, mientras que los subsectores de bebidas (19,5%) y carne y derivados cárnicos (13,4%) fueron los de mayor crecimiento.

Durante el II trimestre de 2014, 10 actividades presentaron aumentos en el personal ocupado. Entre éstas, se destacan por sus mayores crecimientos: carne y derivados cárnicos (7,1%), productos de panadería (5,0%) y productos textiles (4,6%). Por el contrario, las actividades de mayor reducción en el personal ocupado fueron productos de papel y cartón (-6,5%) y confecciones, prendas de vestir (-4,6%).

<sup>5</sup>Productos metálicos: incluye las clases 2721 de industrias básicas de metales preciosos; 2729 de industrias básicas de otros metales no ferrosos; 2710 de industrias básicas de hierro y de acero y 2732 de fundición de metales no ferrosos.

<sup>6</sup>Otras industrias manufactureras: incluye las clases 1600 de productos de tabaco; 1900 de curtido y preparado de cueros, calzado, artículos de viaje y talabartería; 2000 de productos de madera, excepto muebles; 2200 de edición, impresión y reproducciones de grabaciones; 2300 de productos de la refinación de petróleo; 2500 de productos de caucho; 2610 de vidrio y sus productos; 2800 de productos elaborados de meta; 2900 de maquinaria y equipo ncp; 3100 de maquinaria y aparatos eléctricos ncp; 3200 de equipo y aparatos de radio, televisión y comunicaciones; 3300 de instrumentos médicos, ópticos y de precisión y 3600 de muebles y otras industrias manufactureras ncp.

**Gráfico 23. Contribución de las actividades a la variación anual total de la producción industrial, las ventas y el personal ocupado  
Medellín – área metropolitana  
2014 (II trimestre)**



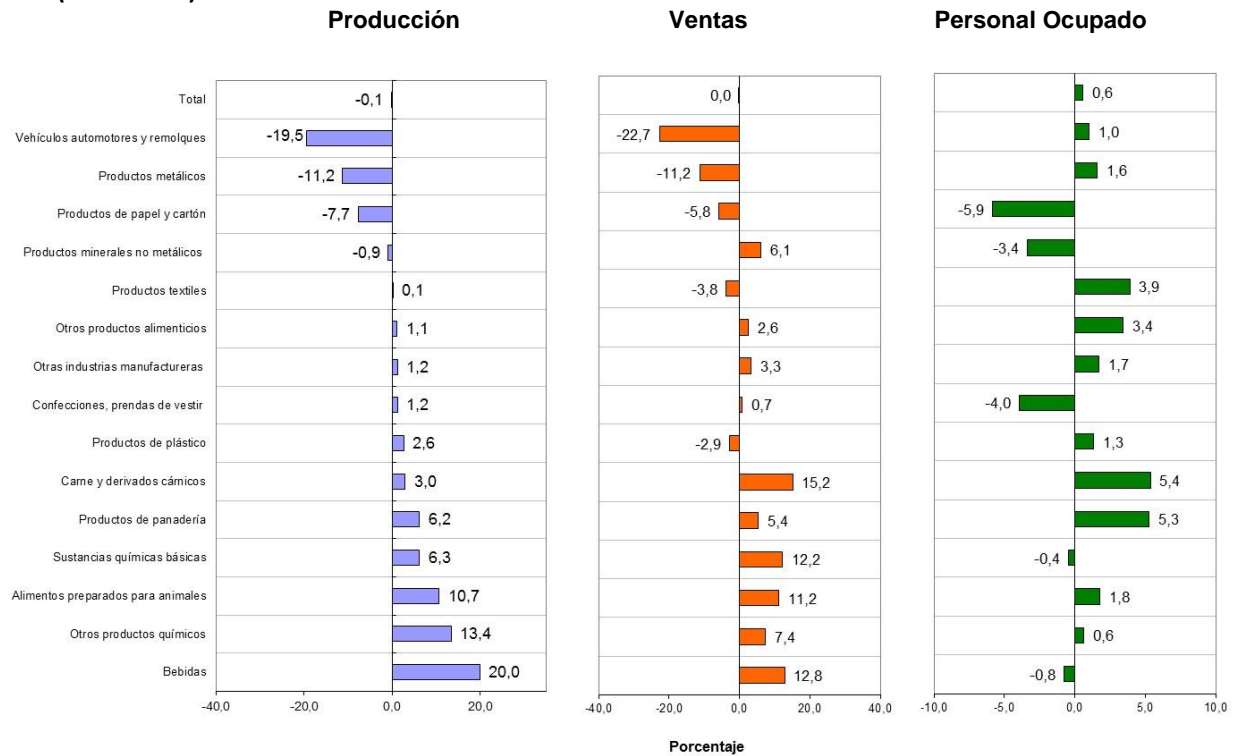
Fuente: DANE - MTMR.

La disminución de la producción industrial de Medellín y su área metropolitana en el II trimestre de 2014, se explica principalmente por el aporte negativo de vehículos automotores y remolques; confecciones, prendas de vestir; y productos metálicos, que contribuyeron en conjunto con 3,5 puntos porcentuales negativos a la disminución de la producción (-2,0%). Por su parte, la producción de bebidas contribuyó con 1,4 puntos porcentuales positivos.

En cuanto a las ventas, el mayor aporte negativo se registró en vehículos automotores y remolques; y productos metálicos, que restaron en conjunto 2,4 puntos porcentuales a la variación total (-0,1%). Por su parte, las ventas de bebidas; confecciones, prendas de vestir; y carnes y derivados cárnicos que contribuyeron con 2,1 puntos porcentuales positivos.

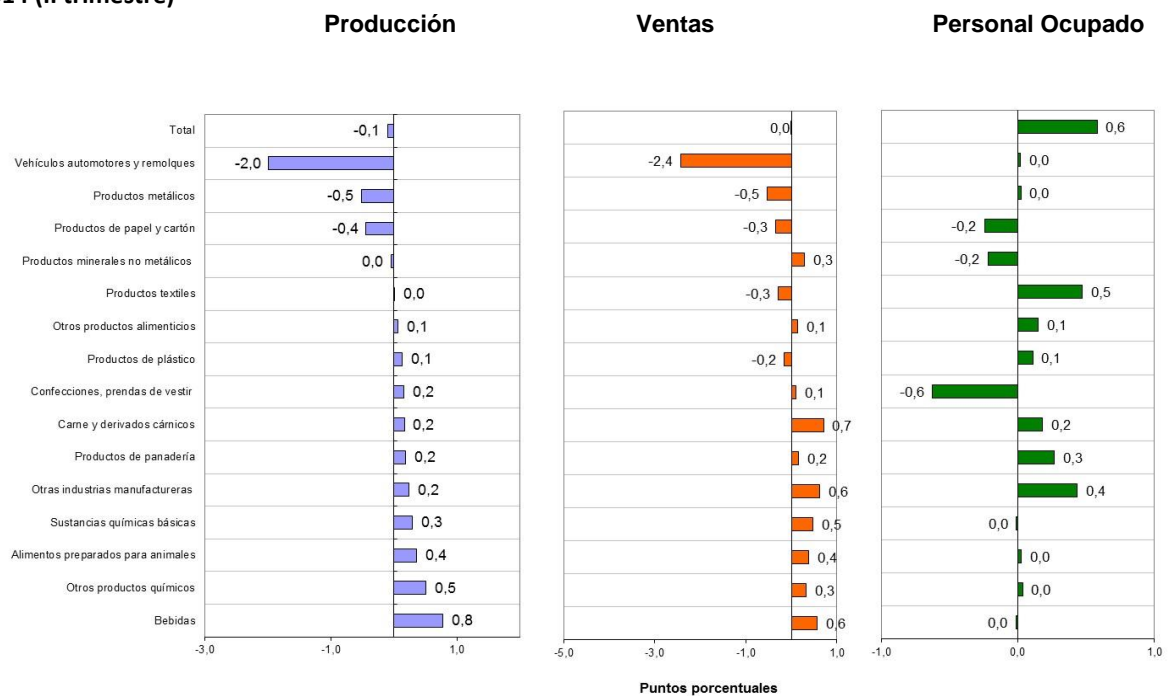
Las mayores contribuciones al incremento del personal ocupado, las registraron los subsectores de productos textiles; otras industrias manufactureras; y productos de panadería, que en conjunto contribuyeron con 1,2 puntos porcentuales. En contraste, el subsector de confecciones, prendas de vestir restó 0,7 puntos porcentuales a la variación del personal.

**Gráfico 24. Variación año corrido de la producción industrial, las ventas y el personal ocupado, por actividades Medellín 2014 (II trimestre)**



Fuente: DANE - MTMR.

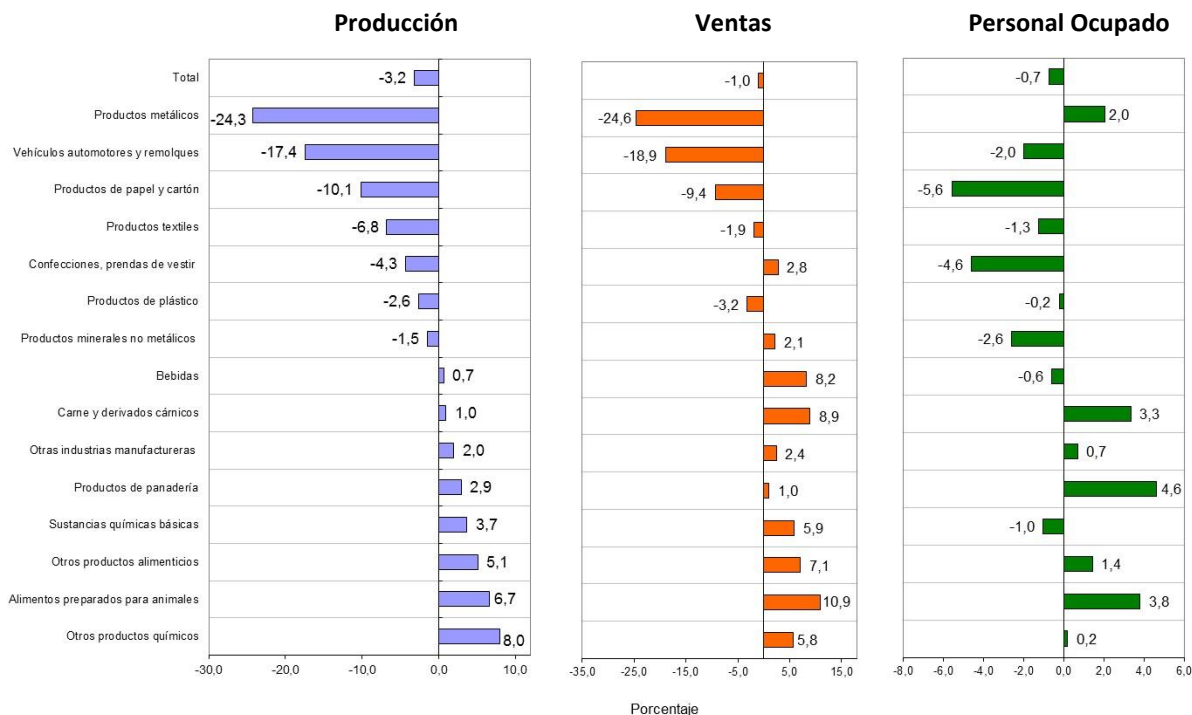
**Gráfico 25. Contribución de las actividades a la variación año corrido de la producción industrial, las ventas y el personal ocupado Medellín 2014 (II trimestre)**



Fuente: DANE - MTMR.

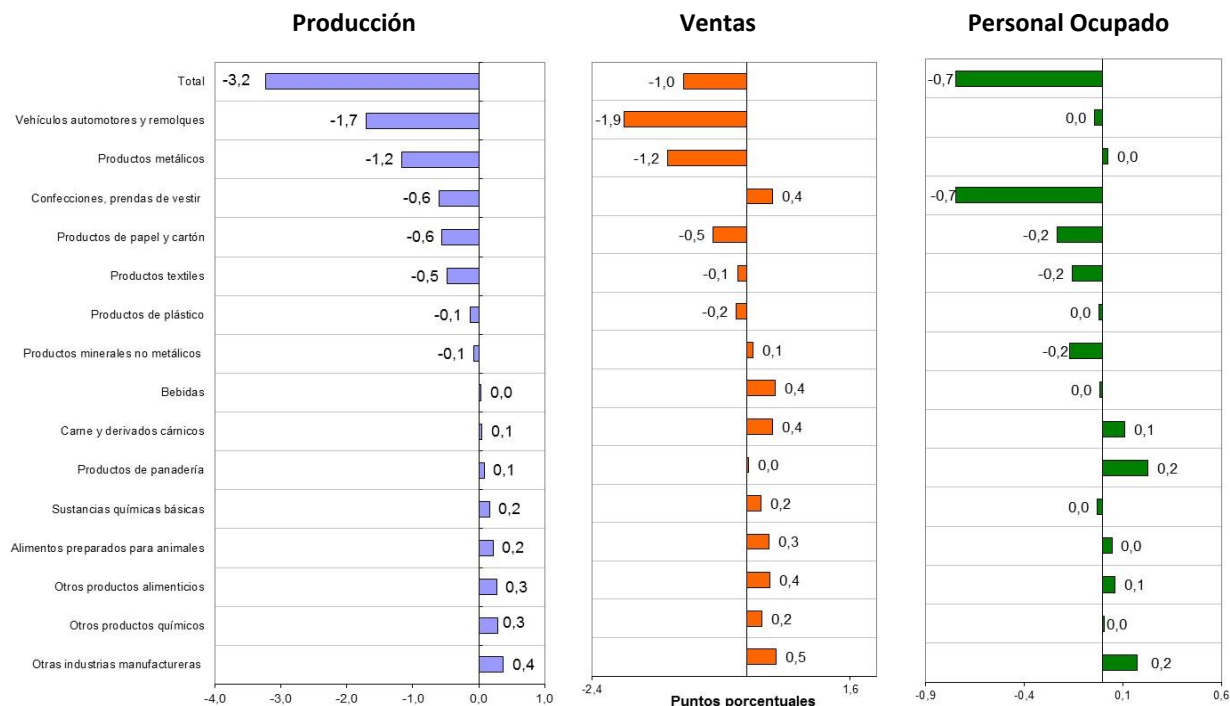


**Gráfico 26. Variación acumulada anual de la producción industrial, las ventas y el personal ocupado, por actividades**  
**Medellín – área metropolitana**  
**2014 (II trimestre)**



Fuente: DANE - MTMR.

**Gráfico 27. Contribución de las actividades a la variación acumulada anual de la producción industrial, las ventas y el personal ocupado**  
**Medellín – área metropolitana**  
**2014 (II trimestre)**



Fuente: DANE - MTMR.

## 2.3 Análisis gráfico: evolución de la variación anual de la producción industrial, ventas y personal ocupado, según principales actividades.

Medellín – área metropolitana

2007 (IV trimestre) – 2014 (II trimestre)

Gráfico 28. Otras industrias manufactureras

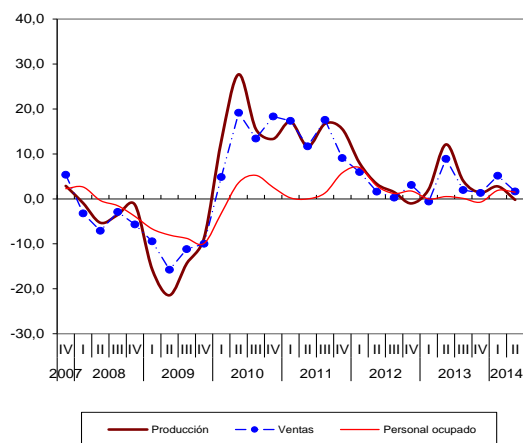


Gráfico 29. Productos metálicos

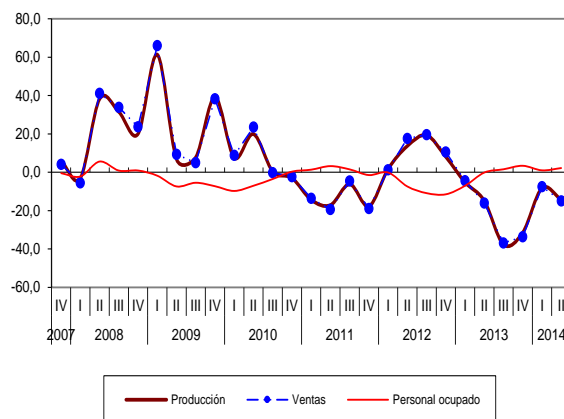


Gráfico 30. Confecciones, prendas de vestir

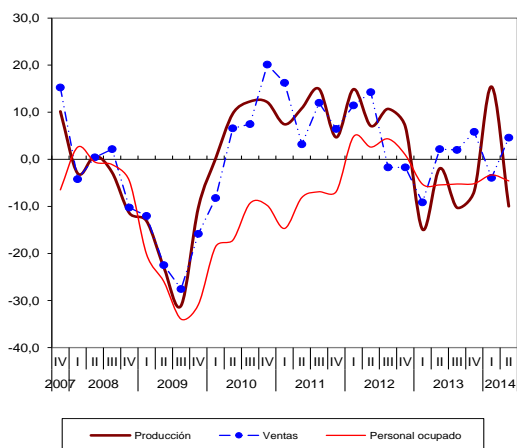


Gráfico 31. Vehículos automotores, remolques

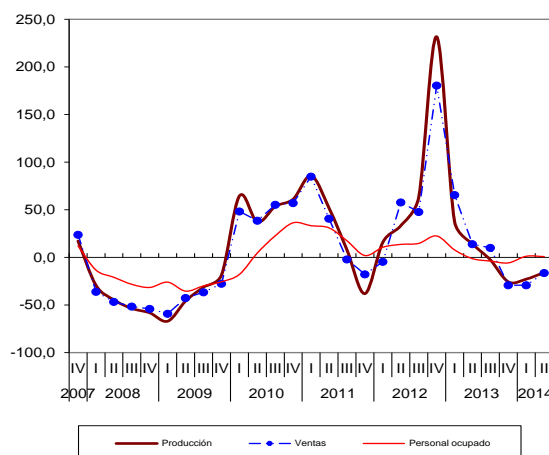


Gráfico 32. Productos textiles

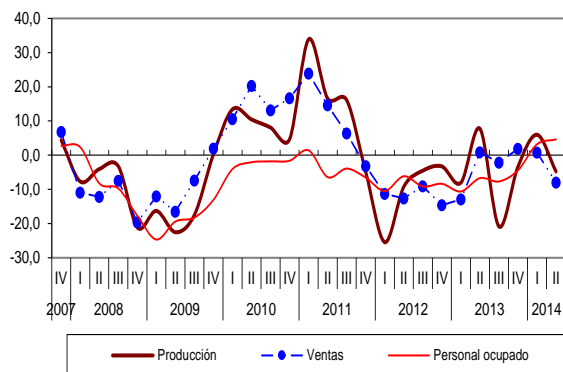
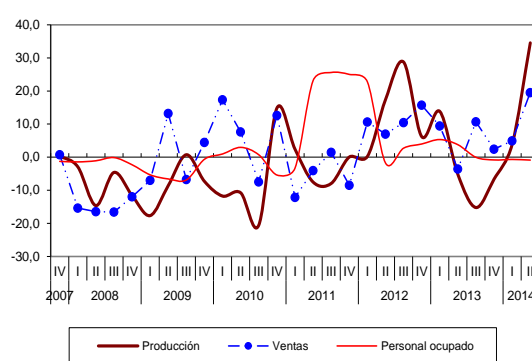


Gráfico 33. Bebidas



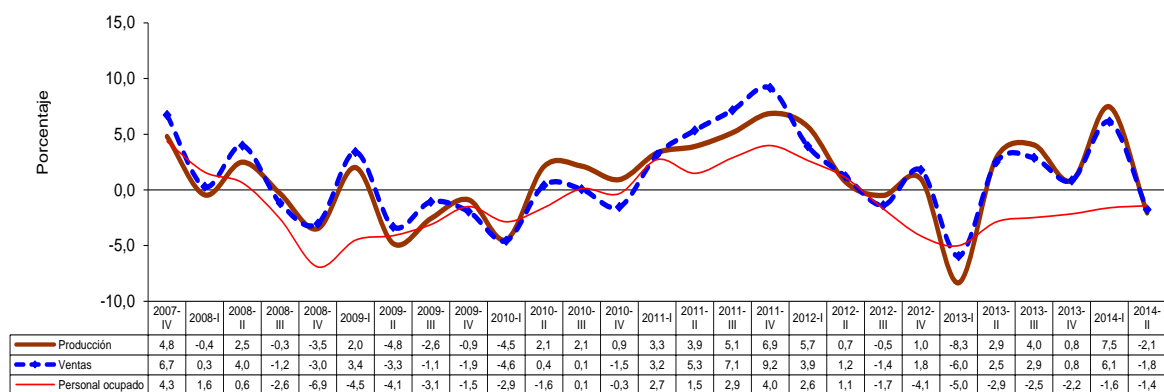
Fuente: DANE - MTMR.

## 3. Región de Cali, Yumbo, Jamundí y Palmira

### 3.1 Comportamiento general de la industria manufacturera 2014 (II trimestre)

Durante el II trimestre de 2014, el sector fabril en la región de Cali, Yumbo, Jamundí y Palmira, presentó una caída en la producción de 2,1%, en las ventas de 1,8% y en el personal ocupado de 1,4%.

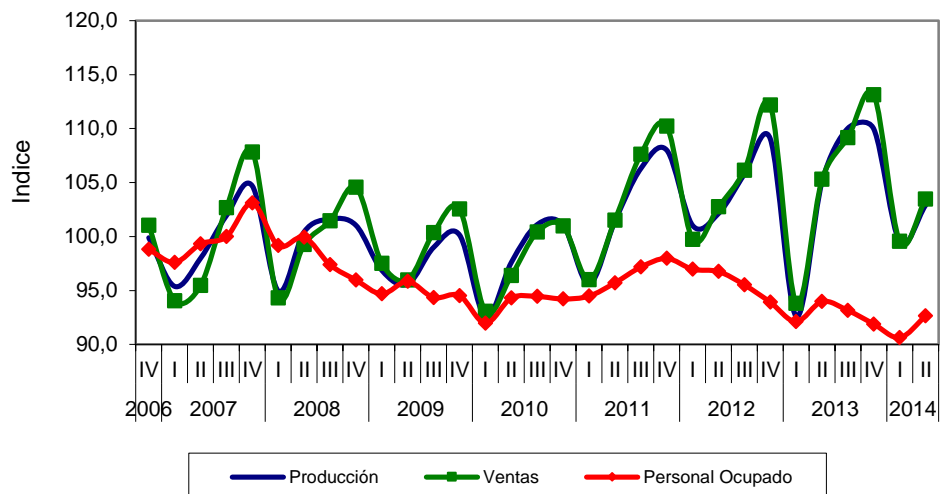
**Gráfico 34. Variación anual del trimestre de producción, ventas y personal ocupado Región de Cali, Yumbo, Jamundí y Palmira 2007 (IV trimestre) – 2014 (II trimestre)**



Fuente: DANE – MTMR.

**Gráfico 35. Índices de producción, ventas y personal ocupado de la industria manufacturera Región de Cali, Yumbo, Jamundí y Palmira 2006 (IV trimestre) – 2014 (II trimestre)**

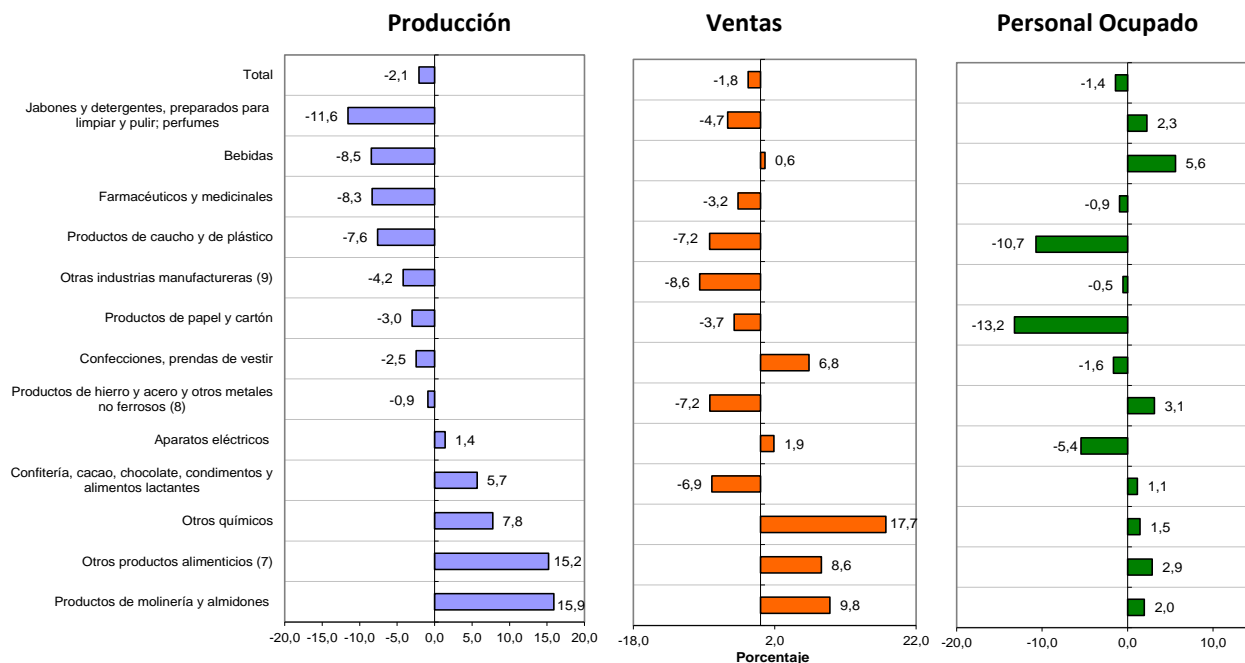
Índice base: promedio trimestral 2007 = 100



Fuente: DANE – MTMR.

## 3.2 Comportamiento de la industria manufacturera según actividades

**Gráfico 36. Variación anual de la producción industrial, las ventas y el personal ocupado, por actividades**  
**Región de Cali, Yumbo, Jamundí y Palmira**  
**2014 (II trimestre)**



Fuente: DANE - MTMR.

En el II trimestre de 2014, 8 de las 13 actividades analizadas para el sector manufacturero de la región de Cali, Yumbo, Jamundí y Palmira, presentaron disminuciones en la producción. Las mayores reducciones se registraron en jabones y detergentes (-11,6%), bebidas (-8,5%) y farmacéuticos y medicinales (-8,3%). Por su parte, el subsector de productos de molinería y almidones aumentó 15,9%.

Por el lado de las ventas, las actividades del sector manufacturero de esta región que presentaron las principales disminuciones fueron otras industrias manufactureras (-8,6%), productos de caucho y de plástico (-7,2%) y productos de hierro y acero y otros metales no ferrosos (-7,2%). La actividad de otros químicos incrementó sus ventas en 17,7%.

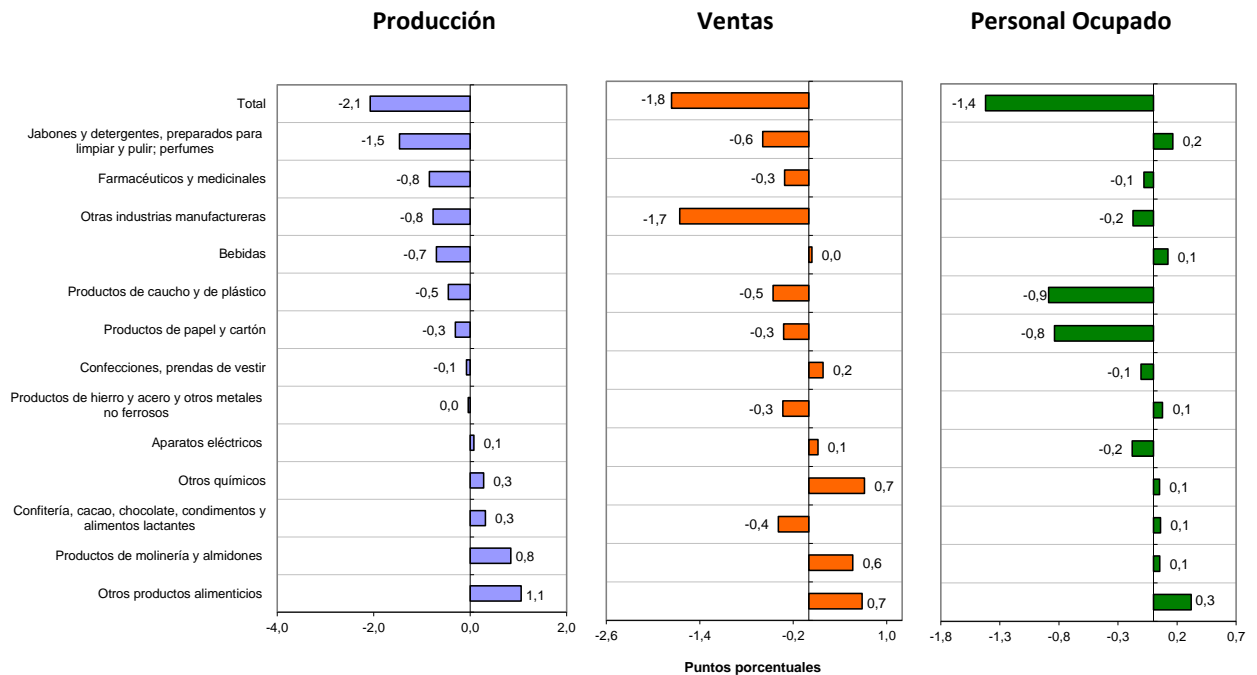
En el II trimestre de 2014, 6 de las 13 actividades analizadas en el sector manufacturero de la región de Cali, Yumbo, Jamundí y Palmira, presentaron reducciones en el personal ocupado, destacándose las de productos de papel y cartón (-13,2%) y productos de caucho y de plástico (-10,7%). Las actividades que registraron el mayor crecimiento en el personal ocupado fueron bebidas (5,6%) y productos de hierro y acero y otros metales no ferrosos (3,1%).

<sup>7</sup>Otros productos alimenticios: incluye las clases 1511 producción, transformación y conservación de carne y de derivados cárnicos, 1512 producción, transformación y conservación de pescado y de derivados, 1521 elaboración de alimentos compuestos principalmente de frutas, legumbres y hortalizas, 1522 elaboración de aceites y grasas de origen vegetal y animal, 1530 elaboración de productos lácteos, 1551 elaboración de productos de panadería, 1552 elaboración de macarrones, fideos, alucuzcuz y productos farináceos similares, 1563 tostión y molienda del café, 1571 Ingenios azucareros y 1572 trapiches.

<sup>8</sup>Productos de hierro y acero y otros metales no ferrosos: incluye las clases 2710 de industrias básicas de hierro y acero; 2721 de industrias básicas de metales preciosos; 2729 de industrias básicas de otros metales no ferrosos; y 2732 de fundición de metales no ferrosos.

<sup>9</sup>Otras industrias manufactureras: incluye las clases 1700 de productos textiles; 1900 de curtido y preparado de cueros, calzado, artículos de viaje y talabartería; 2000 de productos de madera, excepto muebles; 2200 de edición, impresión y reproducciones de grabaciones; 2300 de productos de la refinación de petróleo; 2800 de productos elaborados de metal; 2900 de maquinaria y equipo ncp; 3000 de maquinaria de oficina; 3200 de equipo y aparatos de radio, televisión y comunicaciones; 3300 de instrumentos médicos, ópticos y de precisión; 3400 de vehículos, carrocerías, partes y piezas; 3500 de otros tipos de equipos de transporte; y 3600 de muebles y otras industrias manufactureras ncp.

**Gráfico 37. Contribución de las actividades a la variación anual total de la producción industrial, las ventas y el personal ocupado**  
**Región de Cali, Yumbo, Jamundí y Palmira**  
**2014 (II trimestre)**



Fuente: DANE - MTMR.

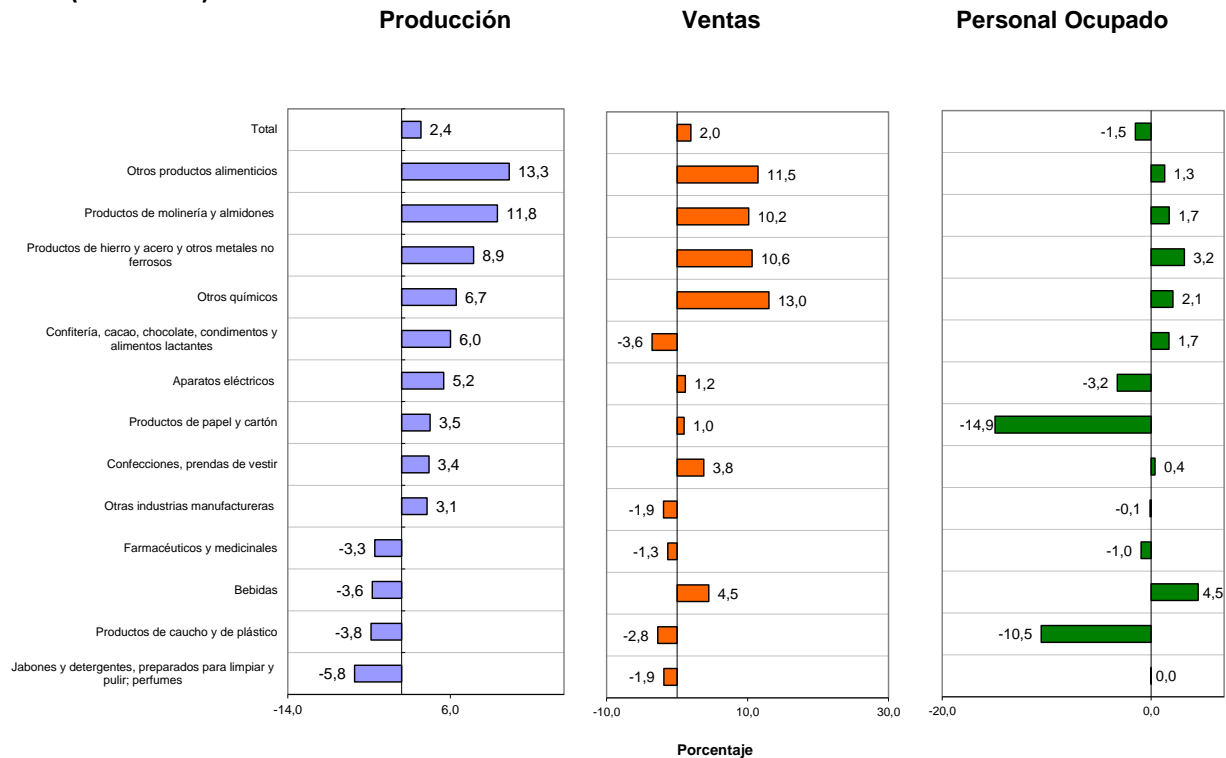
En el II trimestre de 2014, las mayores contribuciones a la reducción de la producción de la región de Cali, Yumbo, Jamundí y Palmira se registraron en jabones y detergentes; farmacéuticos medicinales; y otras industrias manufactureras, con un aporte conjunto de 3,1 puntos porcentuales negativos a la variación anual del trimestre. Por otro lado, el aumento en la producción de otros productos alimenticios aportó 1,1 puntos porcentuales.

Las actividades que registraron los mayores aportes negativos a la variación de las ventas fueron otras industrias manufactureras; jabones y detergentes; y productos de caucho y de plástico, que restaron 2,7 puntos porcentuales a la variación anual del trimestre (-1,8%).

En el período de referencia, el resultado negativo del personal ocupado en la región de Cali, Yumbo, Jamundí y Palmira, se explicó principalmente por las actividades de productos de caucho y de plástico; y productos de papel y cartón, cuyo aporte a la variación anual del trimestre fue -1,7 puntos porcentuales.

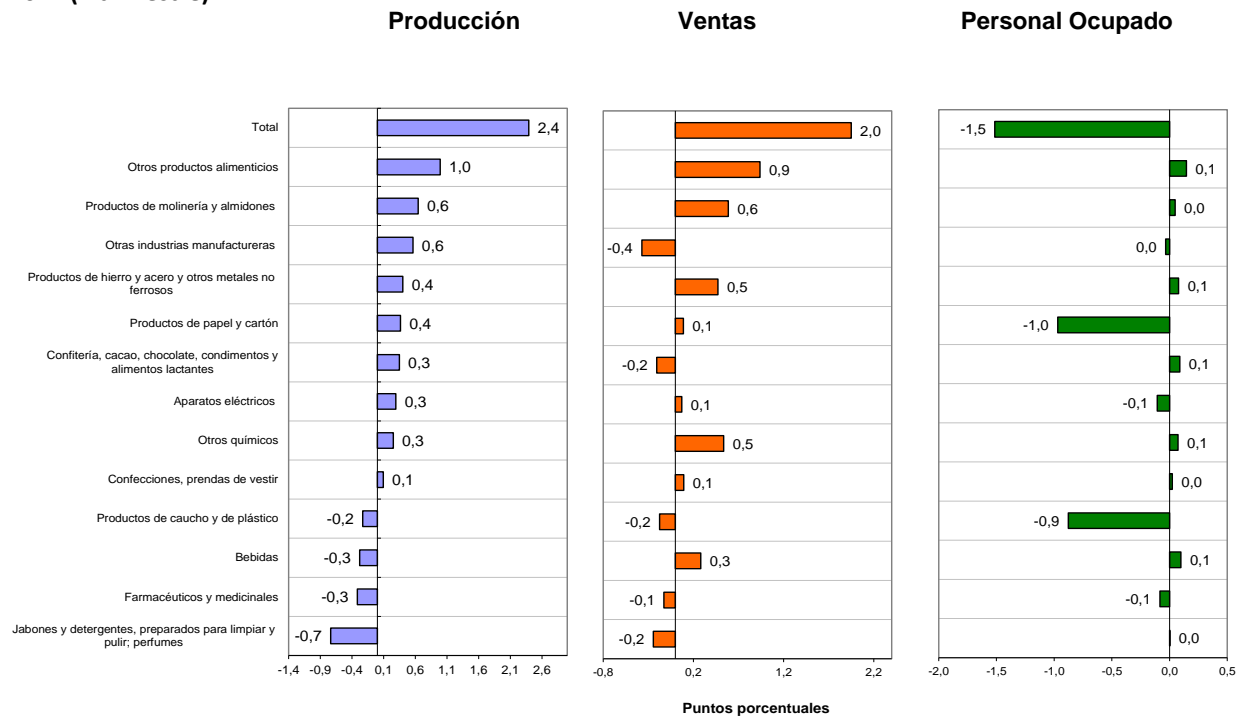


**Gráfico 38. Variación año corrido de la producción industrial, las ventas y el personal ocupado, por actividades Región de Cali, Yumbo, Jamundí y Palmira 2014 (II trimestre)**



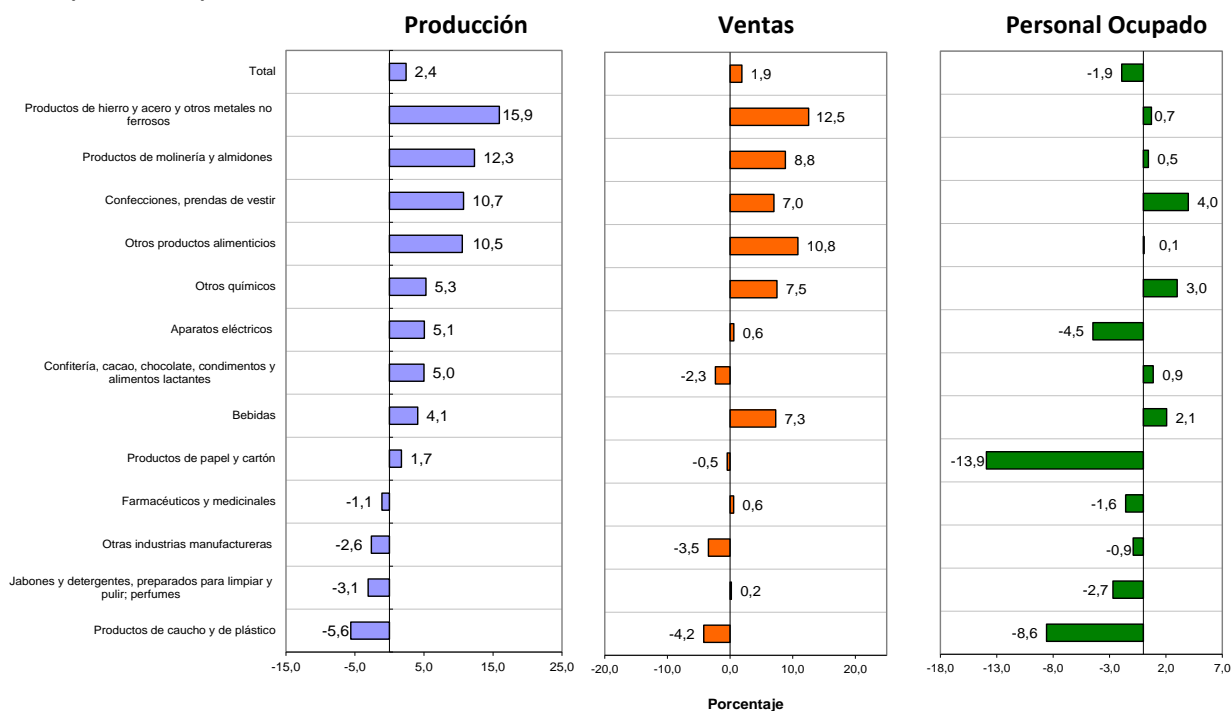
Fuente: DANE - MTMR.

**Gráfico 39. Contribución de las actividades a la variación año corrido de la producción industrial, las ventas y el personal ocupado Región de Cali, Yumbo, Jamundí y Palmira 2014 (II trimestre)**



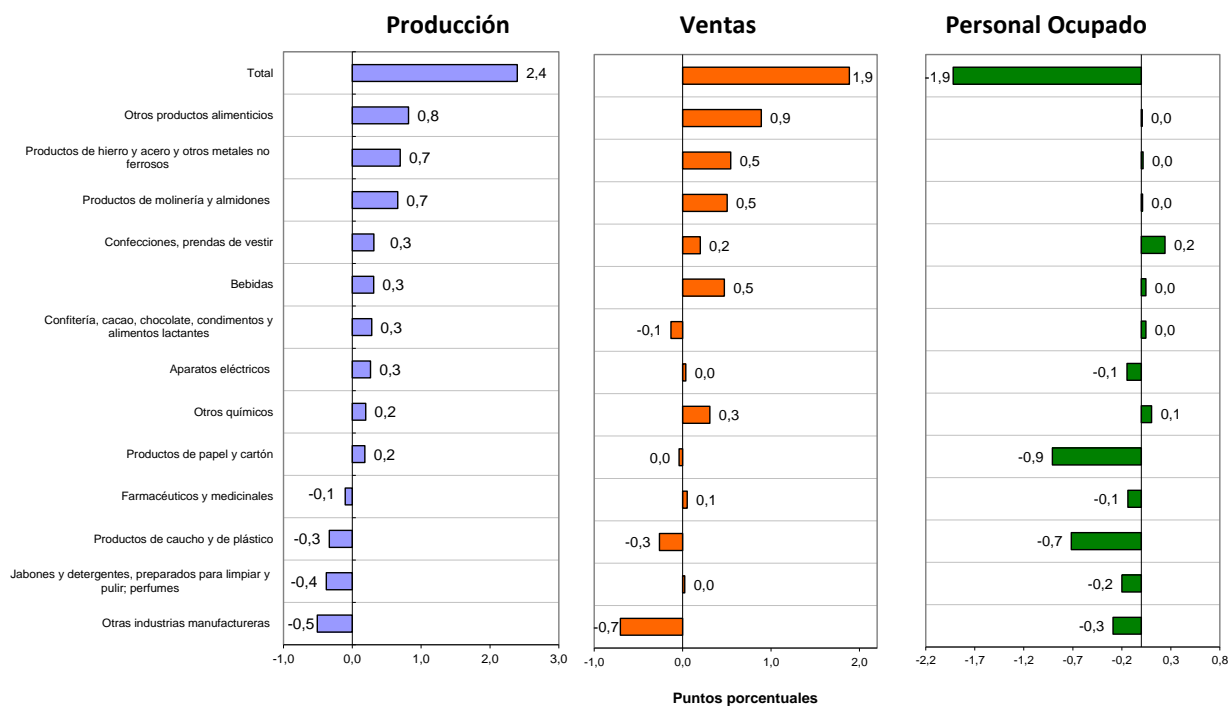
Fuente: DANE - MTMR.

**Gráfico 40. Variación acumulada anual de la producción industrial, las ventas y el personal ocupado, por actividades**  
**Región de Cali, Yumbo, Jamundí y Palmira**  
**2014 (II trimestre)**



Fuente: DANE - MTMR.

**Gráfico 41. Contribución de las actividades a la variación acumulada anual de la producción industrial, las ventas y el personal ocupado**  
**Región de Cali, Yumbo, Jamundí y Palmira**  
**2014 (II trimestre)**

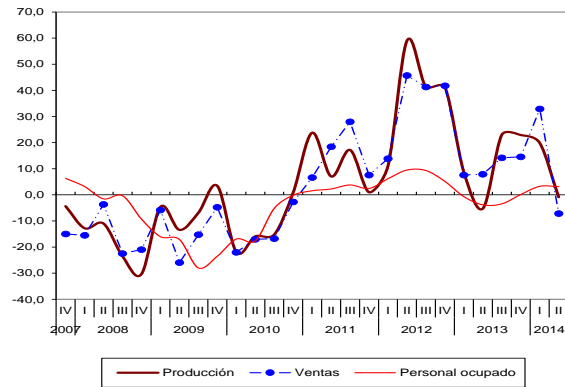


Fuente: DANE - MTMR.

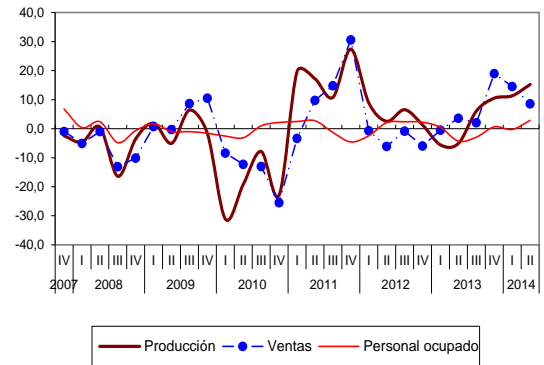
### 3.3 Análisis gráfico: evolución de la variación anual de la producción industrial, ventas y personal ocupado, según principales actividades.

Región de Cali, Yumbo, Jamundí y Palmira  
2007 (IV trimestre) – 2014 (II trimestre)

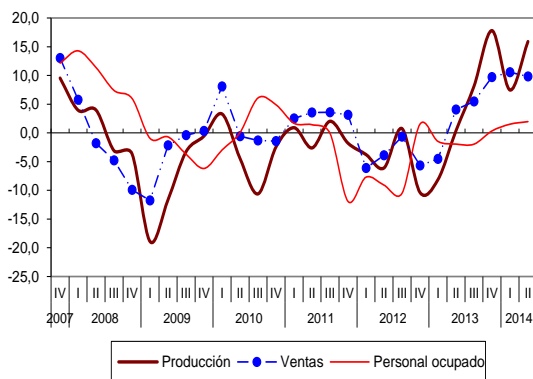
**Gráfico 42. Productos de hierro y acero y otros metales no ferrosos**



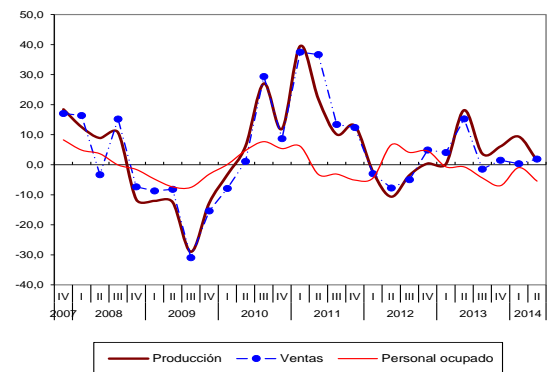
**Gráfico 43. Otros productos alimenticios**



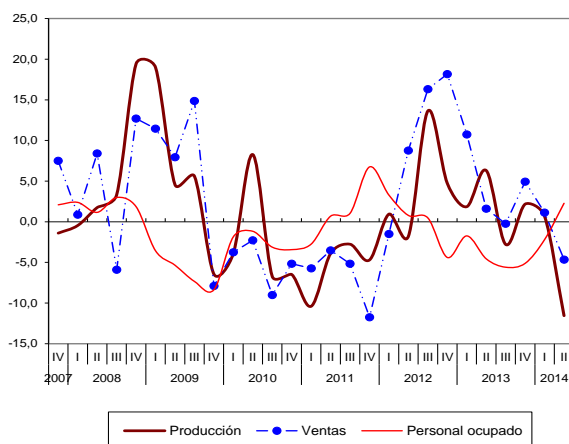
**Gráfico 44. Productos de molinería y almidones**



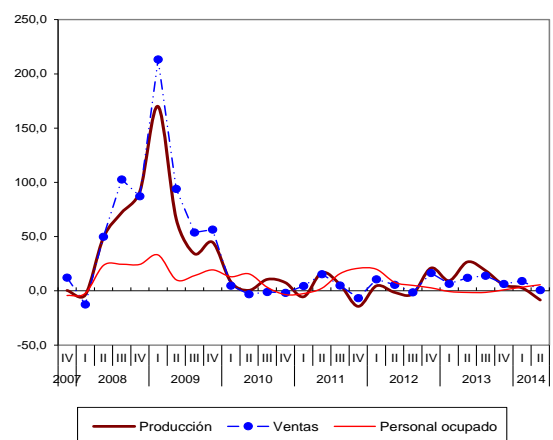
**Gráfico 45. Aparatos eléctricos**



**Gráfico 46. Jabones y detergentes, preparados para limpiar y pulir; perfumes**



**Gráfico 47. Bebidas**



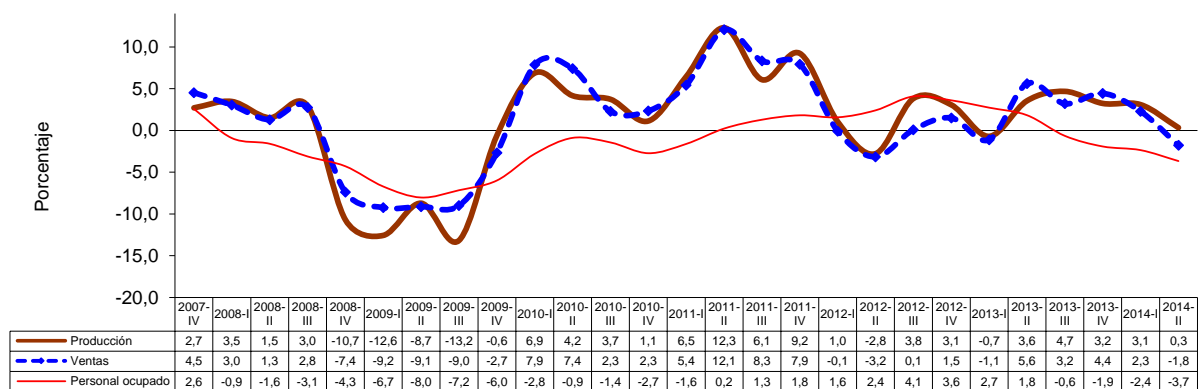
Fuente: DANE - MTMR.

## 4. Región de Barranquilla, Soledad, Malambo, Cartagena y Santa Marta <sup>10</sup>

### 4.1 Comportamiento general de la industria manufacturera 2014 (II trimestre)

El sector fabril en la región de Barranquilla, Soledad, Malambo, Cartagena y Santa Marta, excluyendo la refinación del petróleo, presentó un aumento en la producción de 0,3% y una reducción en las ventas y el personal ocupado de 1,8% y 3,7% respectivamente.

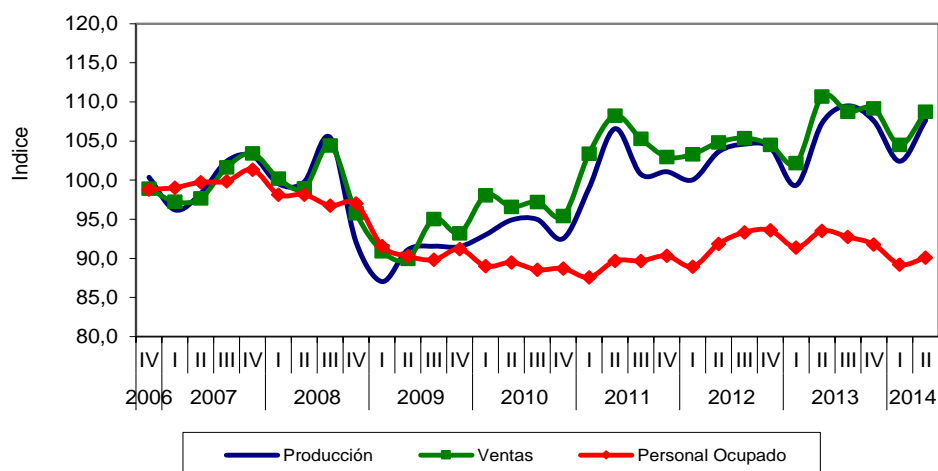
**Gráfico 48. Variación anual del trimestre de producción, ventas y personal ocupado Región de Barranquilla, Soledad, Malambo, Cartagena y Santa Marta 2007 (IV trimestre) – 2014 (II trimestre)**



Fuente: DANE – MTMR.

**Gráfico 49. Índices de producción, ventas y personal ocupado de la industria manufacturera Región de Barranquilla, Soledad, Malambo, Cartagena y Santa Marta 2006 (IV trimestre) – 2014 (II trimestre)**

Índice base: promedio trimestral 2007 = 100

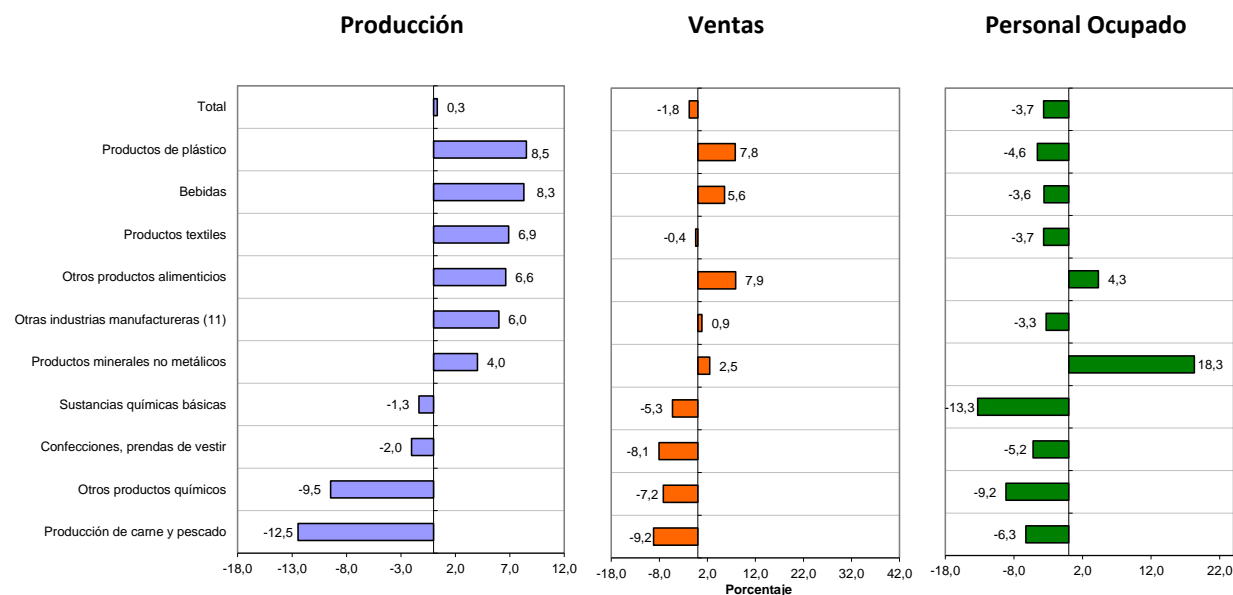


Fuente: DANE – MTMR.

<sup>10</sup> No incluye la actividad 2320: Productos de la refinación del petróleo

## 4.2 Comportamiento de la industria manufacturera según actividades

**Gráfico 50. Variación anual de la producción industrial, las ventas y el personal ocupado, por actividades Región de Barranquilla, Soledad, Malambo, Cartagena y Santa Marta 2014 (II trimestre)**



Fuente: DANE - MTMR.

En el II trimestre de 2014, 6 de las 10 actividades fabriles analizadas para la región de Barranquilla, Soledad, Malambo, Cartagena y Santa Marta, presentaron crecimiento en la producción con respecto al mismo período del año anterior, entre las que se destacan productos de plástico (8,5%), bebidas (8,3%) y productos textiles (6,9%). Por otra parte, las mayores disminuciones de la producción se presentaron en carne y pescado (-12,5%) y otros productos químicos (-9,5%).

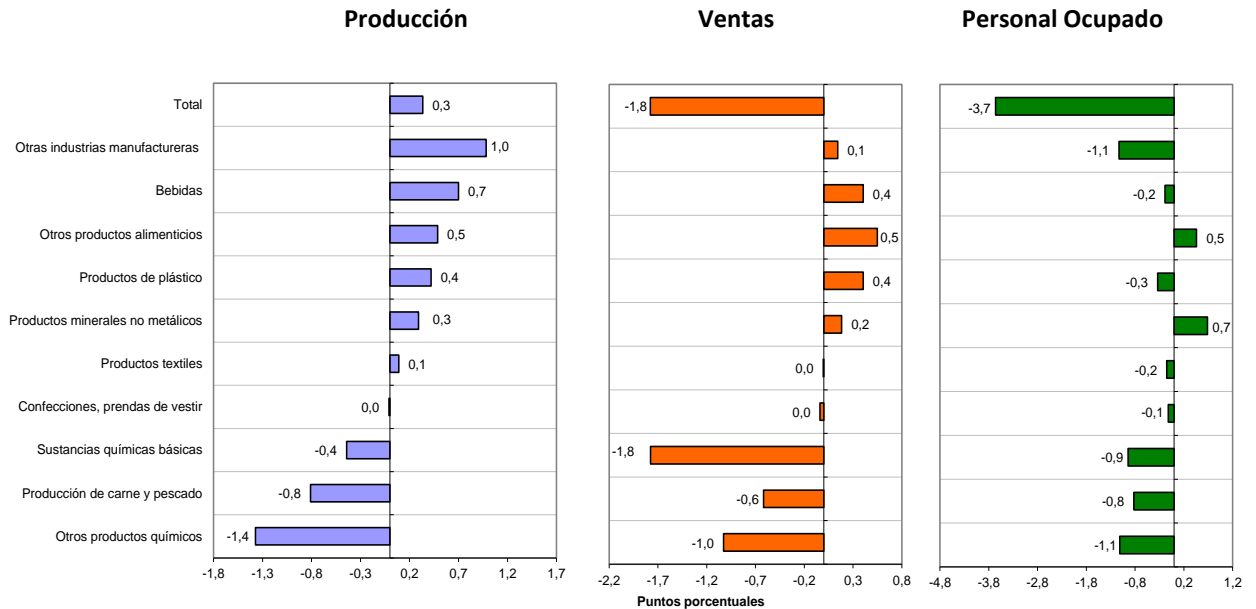
Con relación al comportamiento de las ventas en el trimestre, fueron las industrias de carne y pescado (-9,2%), confecciones, prendas de vestir (-8,1%) y otros productos químicos (-7,2%), las que registraron las mayores disminuciones. Por su parte, las mayores ventas se registraron en otros productos alimenticios (7,9%) y productos de plástico (7,8%).

Las actividades del sector manufacturero que presentaron las mayores reducciones en el personal ocupado, fueron sustancias químicas básicas (-13,3%) y otros productos químicos (-9,2%), mientras que las actividades de productos minerales no metálicos; y otros productos alimenticios, registraron crecimientos de personal de 18,3% y 4,3% respectivamente.

<sup>11</sup>Otras industrias manufactureras: incluye las clases 1600 de productos de tabaco; 1900 de curtido y preparado de cueros, calzado, artículos de viaje y talabartería; 2000 de productos de madera, excepto muebles; 2100 de papel, cartón y sus productos; 2200 de edición, impresión y reproducciones de grabaciones; 2510 de productos de caucho; 2610 de vidrio y sus productos; 2700 de metalúrgicos básicos; 2800 de productos elaborados de metal; 2900 de maquinaria y equipo ncp; 3100 de maquinaria y aparatos eléctricos ncp; 3300 de instrumentos médicos, ópticos y de precisión; 3400 de vehículos, carrocerías, partes y piezas; 3500 de otros tipos de equipos de transporte y 3600 de muebles y otras industrias manufactureras ncp.



**Gráfico 51. Contribución de las actividades a la variación anual total de la producción industrial, las ventas y el personal ocupado**  
**Región de Barranquilla, Soledad, Malambo, Cartagena y Santa Marta**  
**2014 (II trimestre)**



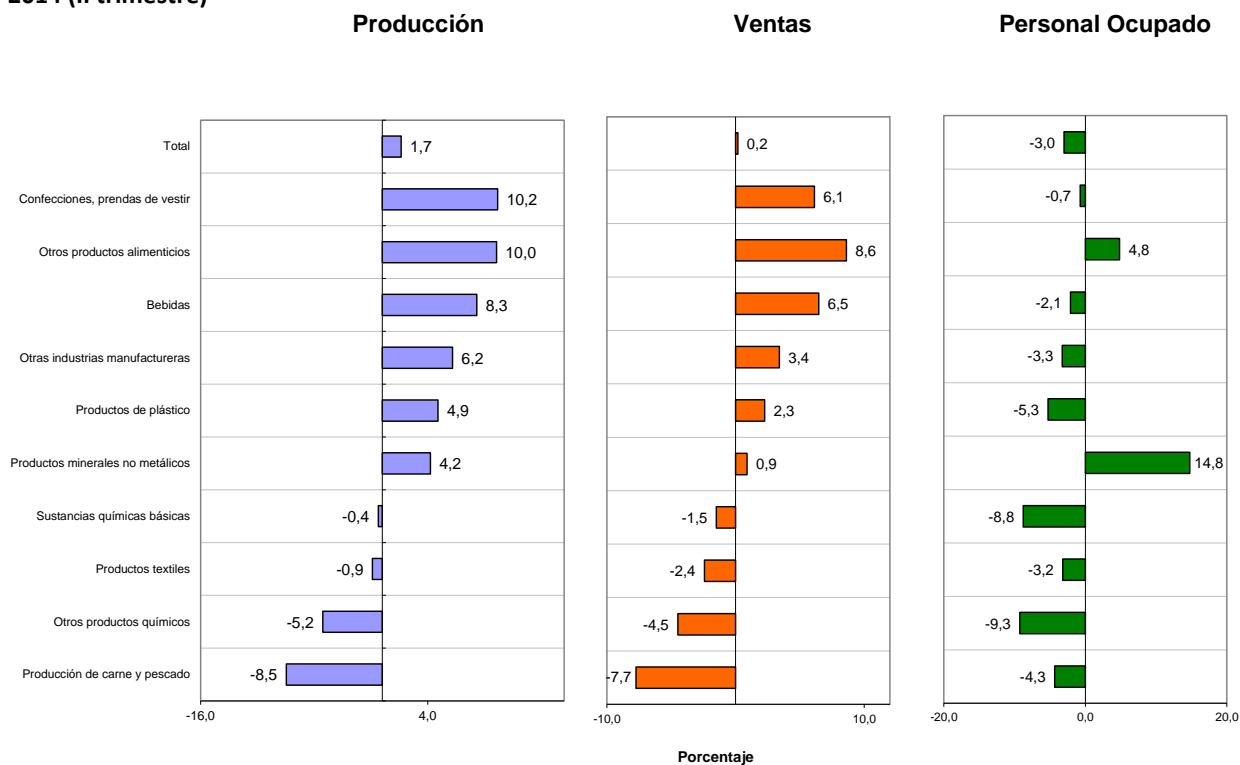
Fuente: DANE - MTMR.

En el II trimestre del año, otras industrias manufactureras; bebidas; y otros productos alimenticios, fueron las tres actividades que más aportaron al aumento de la producción del sector industrial en la región (0,3%), con una contribución conjunta de 2,2 puntos porcentuales. En contraste, la producción de otros productos químicos restó 1,4 puntos porcentuales.

Por su parte, los subsectores de sustancias químicas básicas; otros productos químicos; y producción de carne y pescado, en conjunto contribuyeron con 3,4 puntos porcentuales negativos a la variación de las ventas. Mientras que las ventas de otros productos alimenticios; bebidas; y productos de plástico aportaron 1,4 puntos porcentuales positivos.

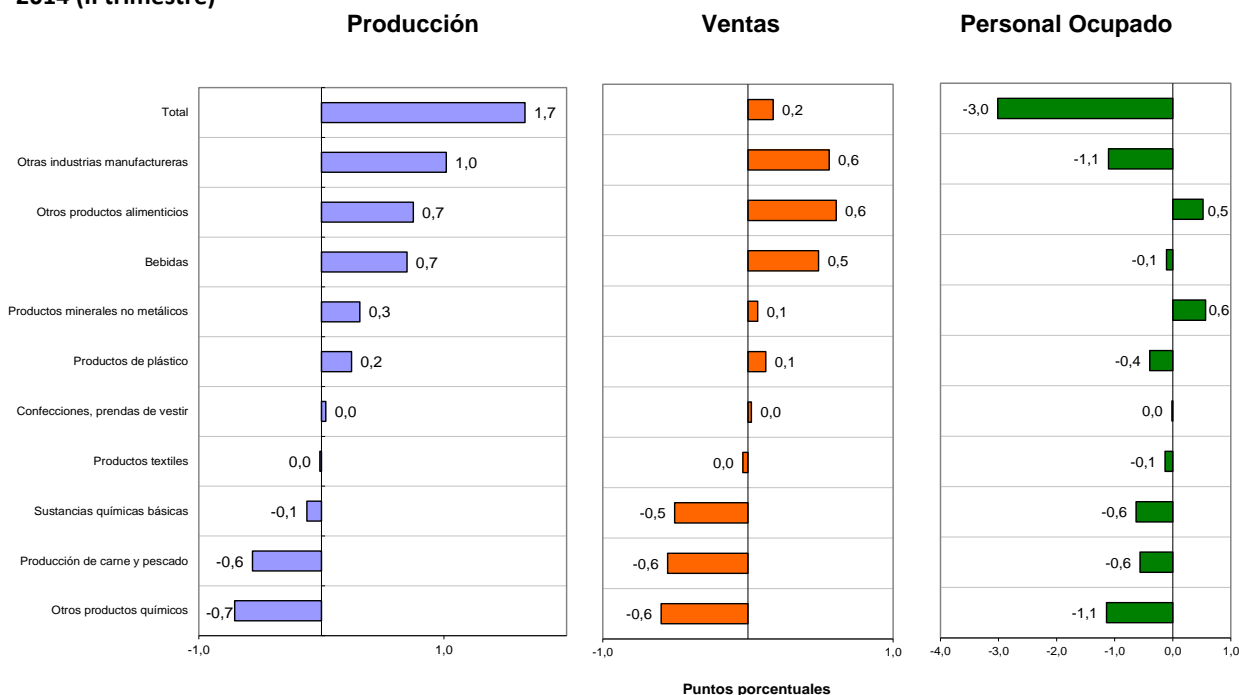
En cuanto al personal ocupado, los mayores aportes negativos a la variación total se registraron en otras industrias manufactureras; otros productos químicos; y sustancias químicas básicas, que agregados restaron 3,2 puntos porcentuales a la misma.

**Gráfico 52. Variación año corrido de la producción industrial, las ventas y el personal ocupado, por actividades Región de Barranquilla, Soledad, Malambo, Cartagena y Santa Marta 2014 (II trimestre)**



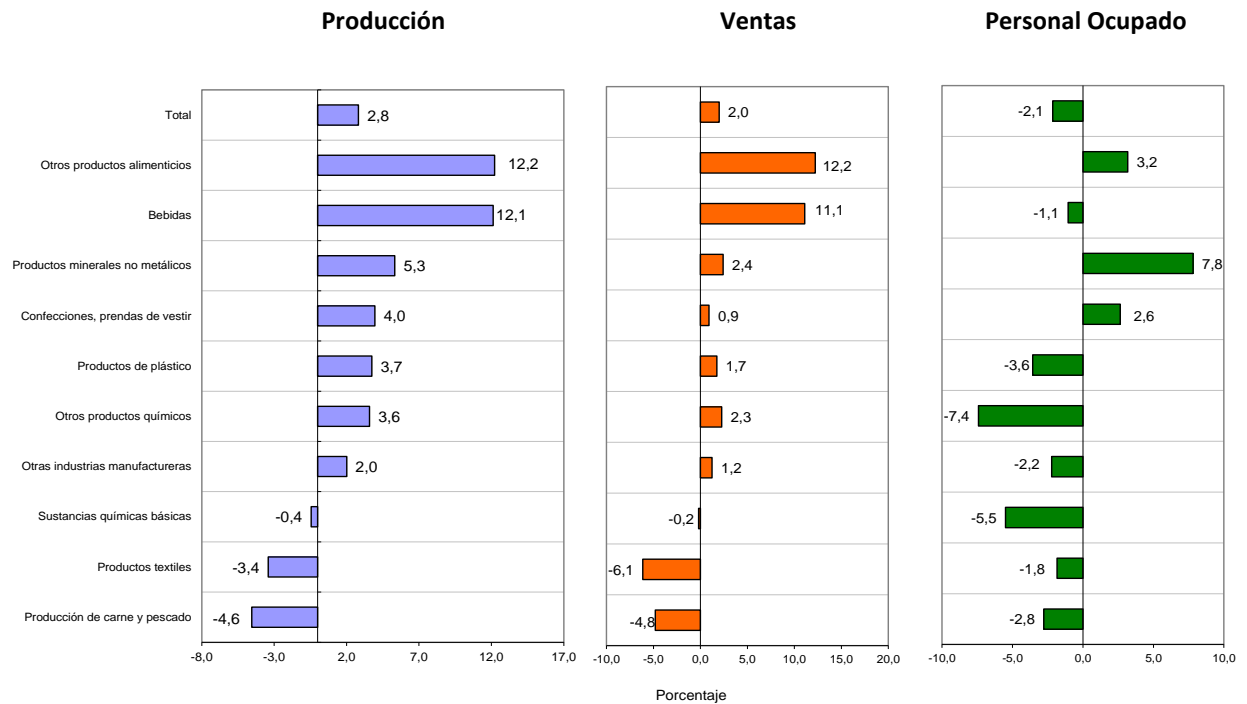
Fuente: DANE - MTMR.

**Gráfico 53. Contribución de las actividades a la variación año corrido de la producción industrial, las ventas y el personal ocupado Región de Barranquilla, Soledad, Malambo, Cartagena y Santa Marta 2014 (II trimestre)**



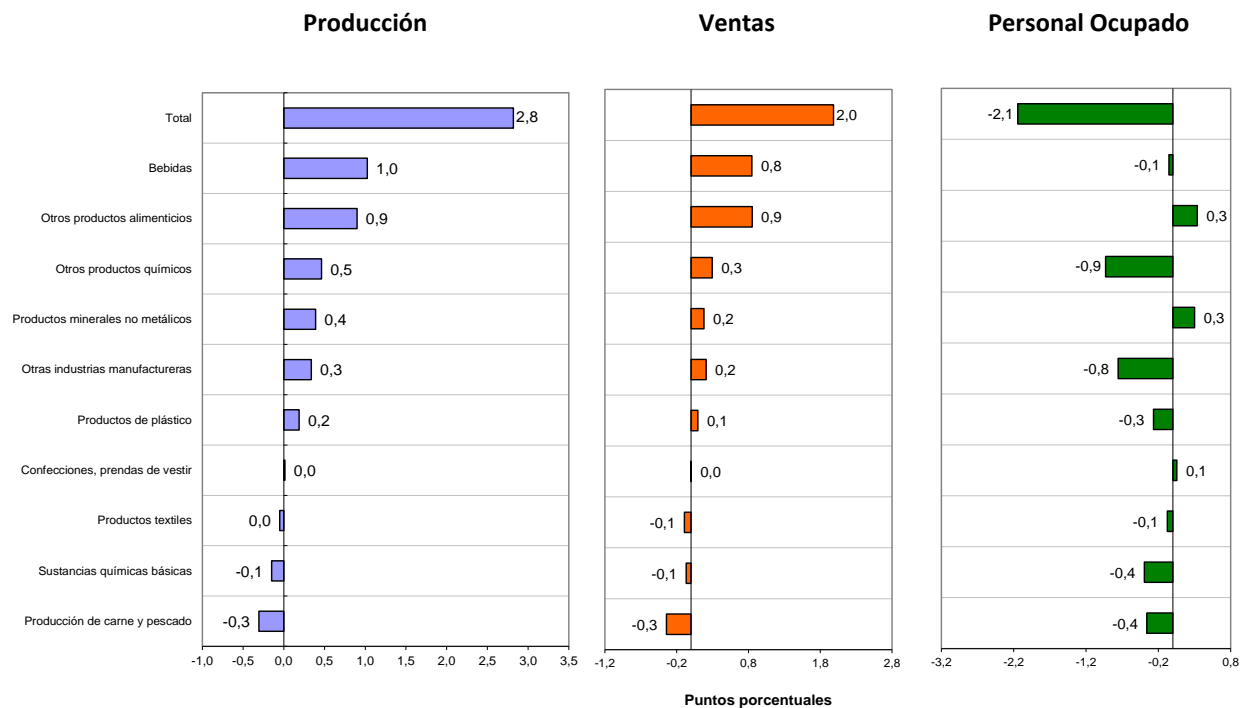
Fuente: DANE - MTMR.

**Gráfico 54. Variación acumulada anual de la producción industrial, las ventas y el personal ocupado, por actividades**  
**Región de Barranquilla, Soledad, Malambo, Cartagena y Santa Marta**  
**2014 (II trimestre)**



Fuente: DANE - MTMR.

**Gráfico 55. Contribución de las actividades a la variación acumulada anual de la producción industrial, las ventas y el personal ocupado**  
**Región de Barranquilla, Soledad, Malambo, Cartagena y Santa Marta**  
**2014 (II trimestre)**

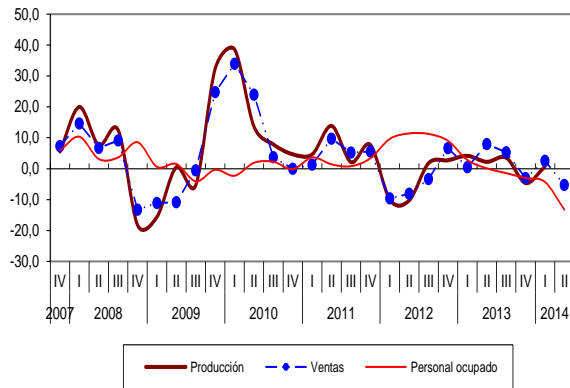


Fuente: DANE - MTMR.

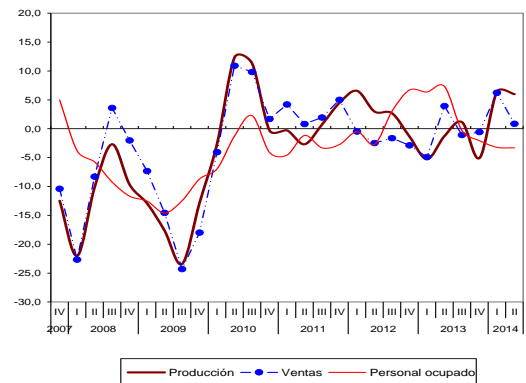
### 4.3 Análisis gráfico: evolución de la variación anual de la producción industrial, ventas y personal ocupado, según principales actividades.

Región de Barranquilla, Soledad, Malambo, Cartagena y Santa Marta  
2007 (IV trimestre) – 2014 (II trimestre)

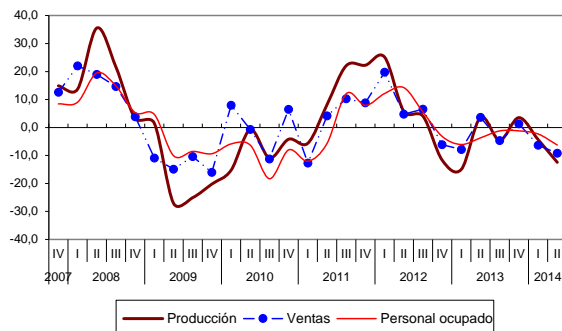
**Gráfico 56. Sustancias químicas básicas**



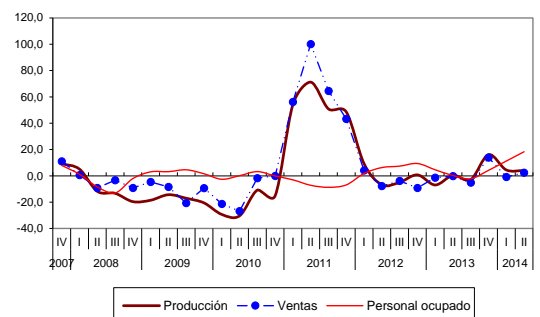
**Gráfico 57. Otras industrias manufactureras**



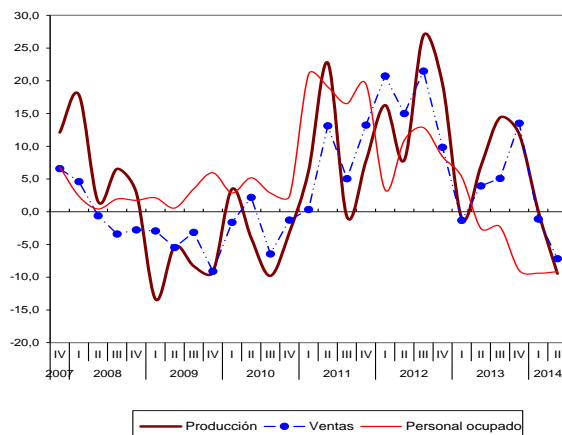
**Gráfico 58. Producción de carne y pescado**



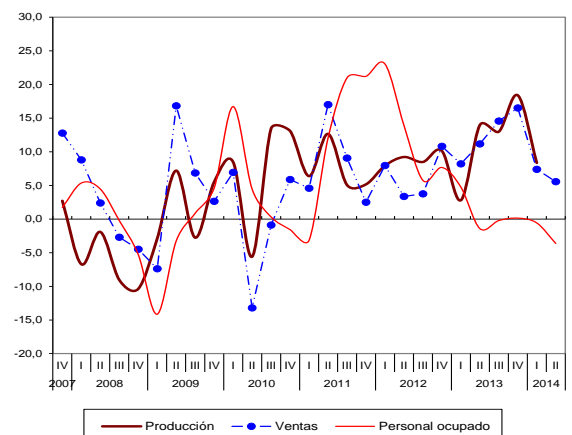
**Gráfico 59. Productos minerales no metálicos**



**Gráfico 60. Otros productos químicos**



**Gráfico 61. Bebidas**



Fuente: DANE – MTMR

## 5. Eje Cafetero

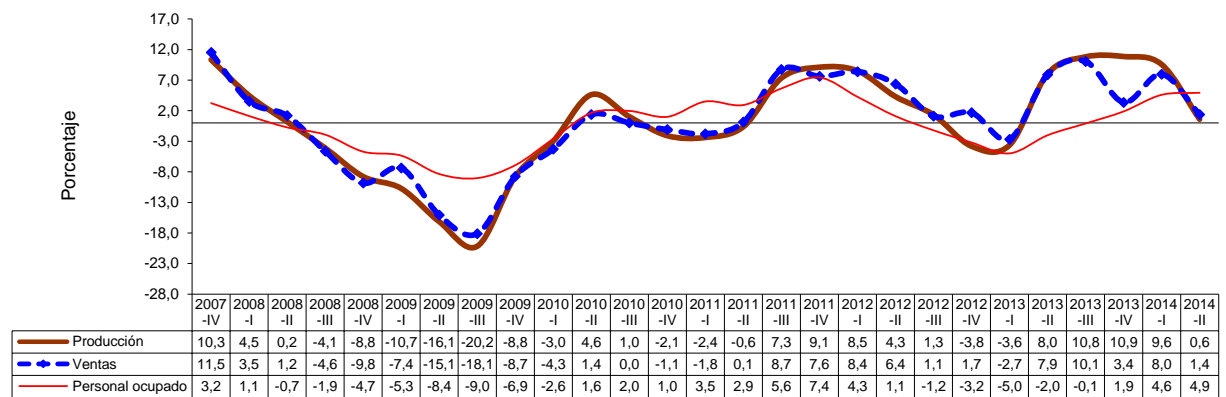
### 5.1 Comportamiento general de la industria manufacturera 2014 (II trimestre)

Durante el II trimestre de 2014, la producción del sector fabril en el Eje Cafetero aumentó 0,6%, las ventas crecieron 1,4% y el personal ocupado 4,9%, respecto al mismo período de 2013.

**Gráfico 62. Variación anual del trimestre de producción, ventas y personal ocupado**

Eje Cafetero

2007 (IV trimestre) – 2014 (II trimestre)



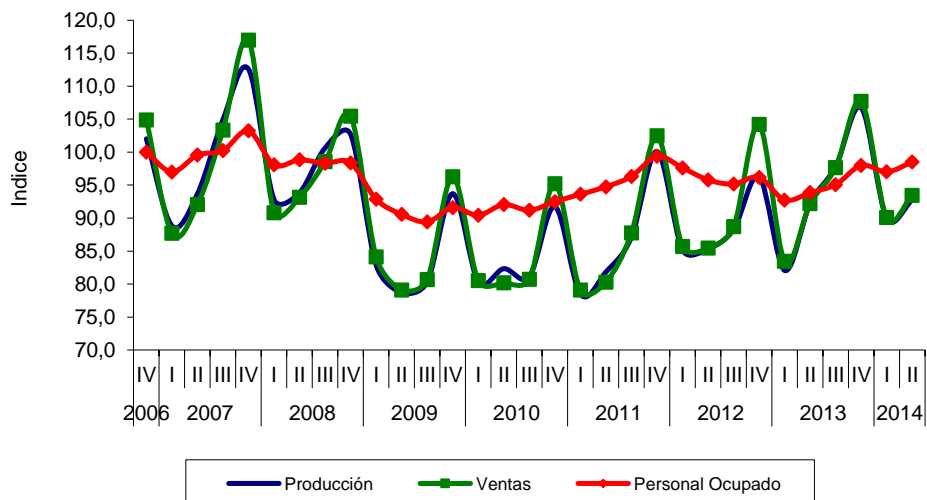
Fuente: DANE – MTMR.

**Gráfico 63. Índices de producción, ventas y personal ocupado de la industria manufacturera**

Eje Cafetero

2006 (IV trimestre) – 2014 (II trimestre)

Índice base: promedio trimestral 2007 = 100



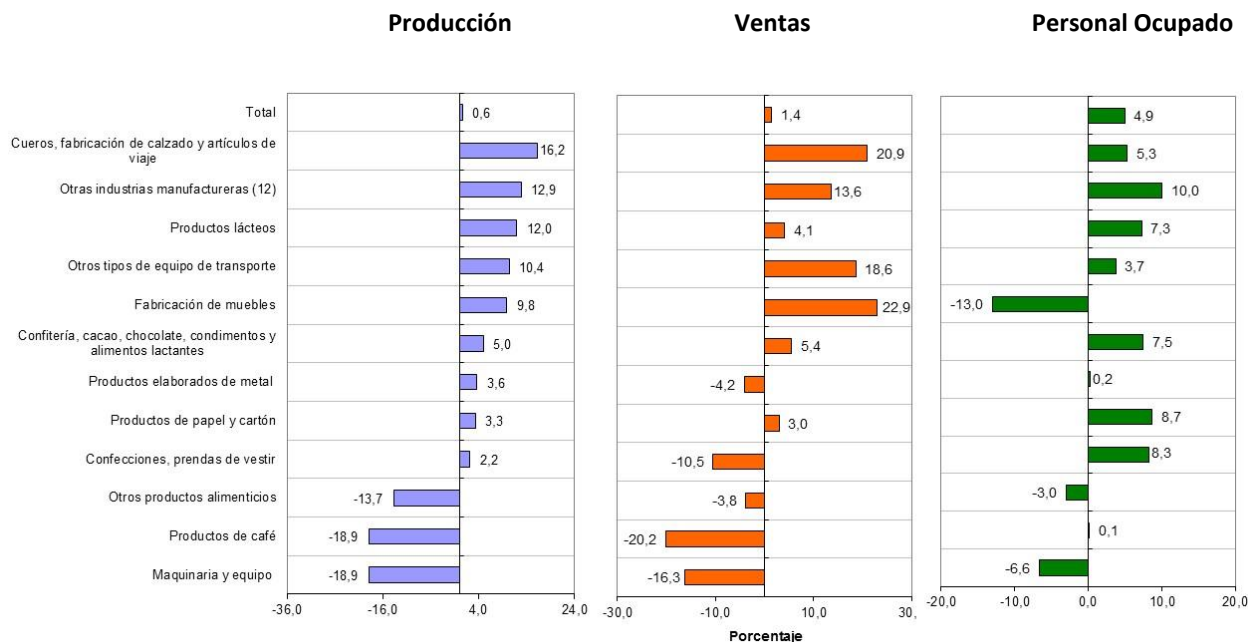
Fuente: DANE – MTMR.

## 5.2 Comportamiento de la industria manufacturera según actividades

**Gráfico 64. Variación anual de la producción industrial, las ventas y el personal ocupado, por actividades**

**Eje Cafetero**

**2014 (II trimestre)**



Fuente: DANE - MTMR.

De las 12 actividades industriales analizadas para el sector manufacturero del Eje Cafetero, un total de 9 registraron aumentos en la producción en el II trimestre de 2014; entre éstas se destacan cueros, fabricación de calzado y artículos de viaje (16,2%), otras industrias manufactureras (12,9%) y productos lácteos (12,0%). En contraste, las actividades que más disminuyeron fueron maquinaria y equipo (-18,9%) y productos de café (-18,9%).

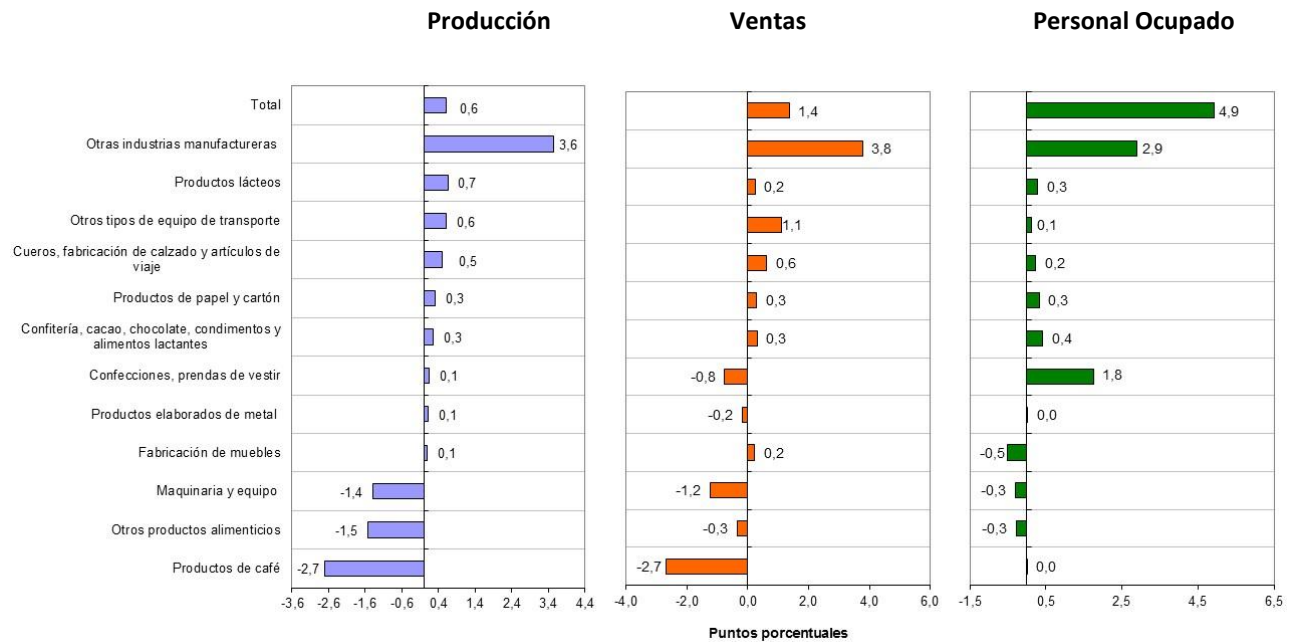
Los mayores aumentos en las ventas los registraron fabricación de muebles (22,9%), cueros, fabricación de calzado y artículos de viaje (20,9%) y otros tipos de equipo de transporte (18,6%). En contraste, las disminuciones en ventas las presentaron las actividades de productos de café (-20,2%) y maquinaria y equipo (-16,3%).

Las actividades del sector manufacturero en la región del Eje Cafetero que presentaron los mayores incrementos en el personal ocupado fueron otras industrias manufactureras (10,0%), productos de papel y cartón (8,7%) y confecciones, prendas de vestir (8,3%), mientras que el personal de la actividad de fabricación de muebles presentó la mayor disminución (-13,0%).

<sup>12</sup>Otras industrias manufactureras: incluye las clases 1700 de productos textiles; 2000 de productos de madera, excepto muebles; 2200 de edición, impresión y reproducciones de grabaciones; 2300 de productos de la refinación de petróleo; 2400 de sustancias químicas; 2500 de productos de caucho y plástico; 2600 de productos minerales no metálicos; 2700 de metalúrgicos básicos; 3100 de maquinaria y aparatos eléctricos ncp; 3300 de instrumentos médicos, ópticos y de precisión; 3400 de vehículos, carrocerías, partes y piezas; y 3600 de muebles y otras industrias manufactureras ncp.



**Gráfico 65. Contribución de las actividades a la variación anual total de la producción industrial, las ventas y el personal ocupado**  
**Eje Cafetero**  
**2014 (II trimestre)**



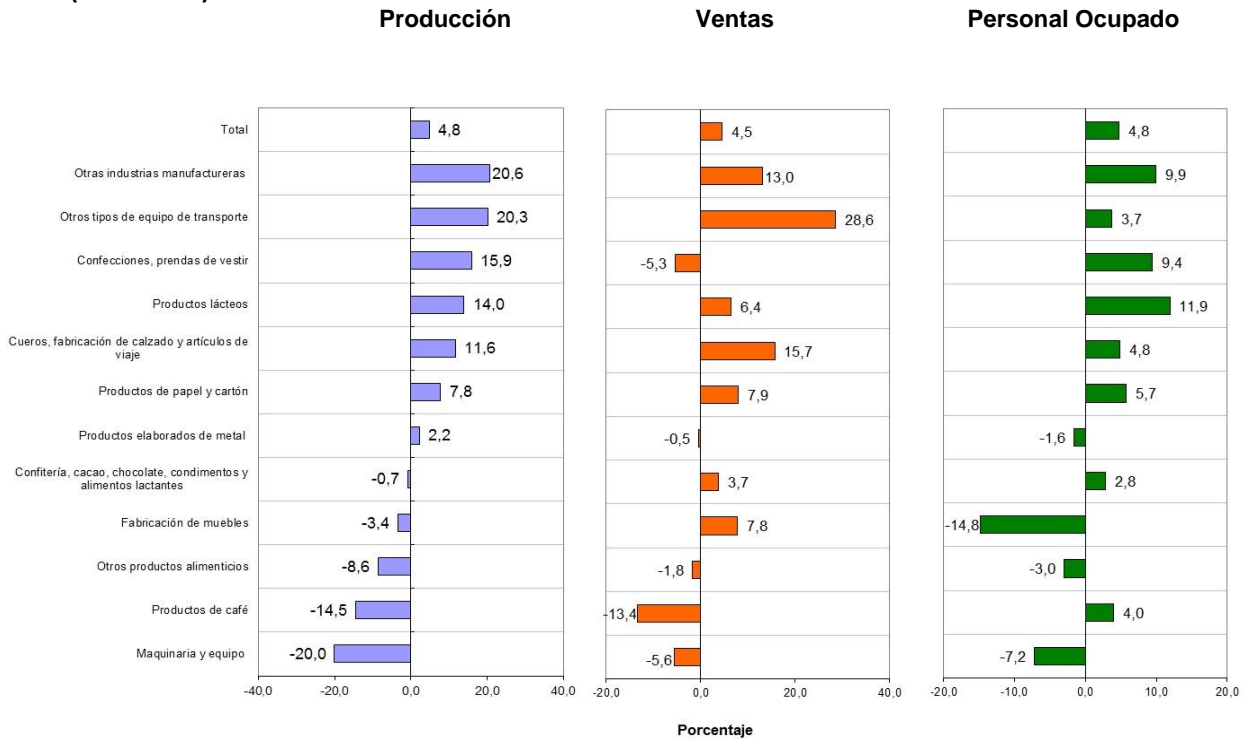
Fuente: DANE - MTMR.

En el II trimestre de 2014, los mayores aportes positivos a la variación total de la producción los registraron otras industrias manufactureras; productos lácteos; y otros tipos de equipo de transporte. Estas tres actividades contribuyeron positivamente con 4,8 puntos porcentuales al crecimiento del sector (0,6%). No obstante, los subsectores de productos de café; y otros productos alimenticios, restaron 4,2 puntos porcentuales a la misma.

Las actividades que registraron los mayores aportes positivos a la variación total de las ventas del sector, fueron otras industrias manufactureras; otros tipos de equipo de transporte; y cueros, fabricación de calzado y artículos de viaje, que en conjunto contribuyeron con 5,5 puntos porcentuales. El mayor aporte negativo lo presentó productos de café, que restó 2,7 puntos porcentuales.

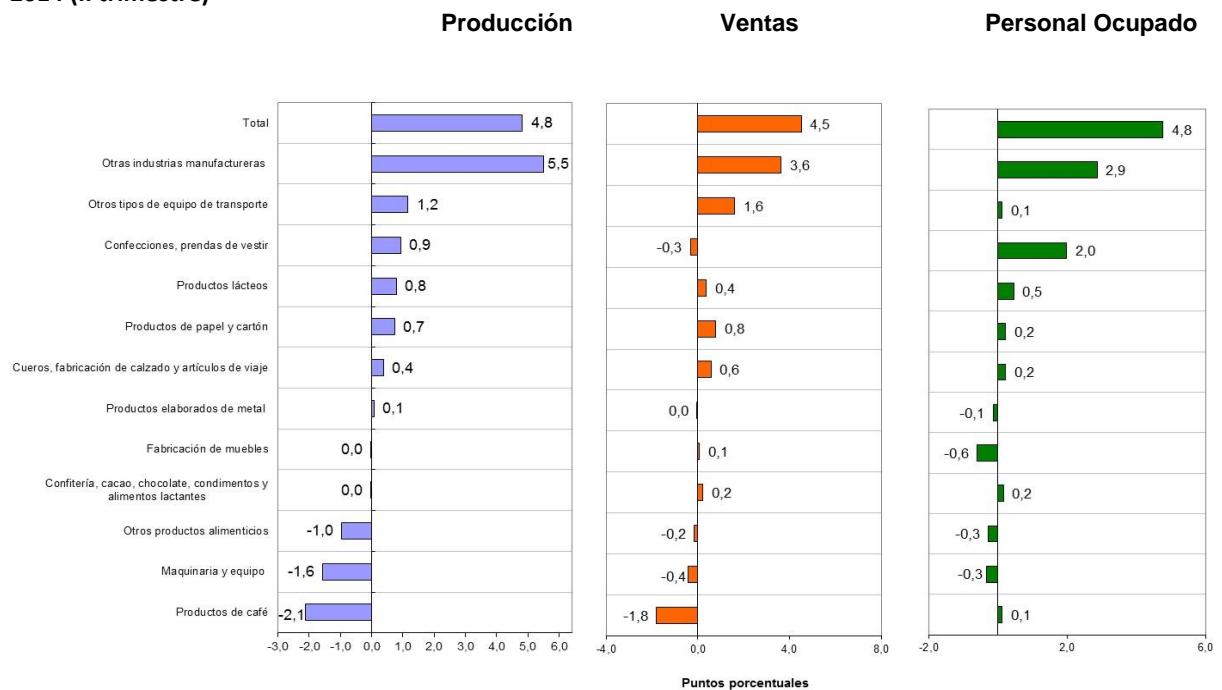
Los mayores aportes positivos a la variación total del personal ocupado se registraron en otras industrias manufactureras; y confecciones, prendas de vestir, que contribuyeron positivamente con 4,6 puntos porcentuales a la variación anual del trimestre (4,9%).

**Gráfico 66. Variación año corrido de la producción industrial, las ventas y el personal ocupado, por actividades Eje Cafetero 2014 (II trimestre)**



Fuente: DANE - MTMR.

**Gráfico 67. Contribución de las actividades a la variación año corrido de la producción industrial, las ventas y el personal ocupado Eje Cafetero 2014 (II trimestre)**

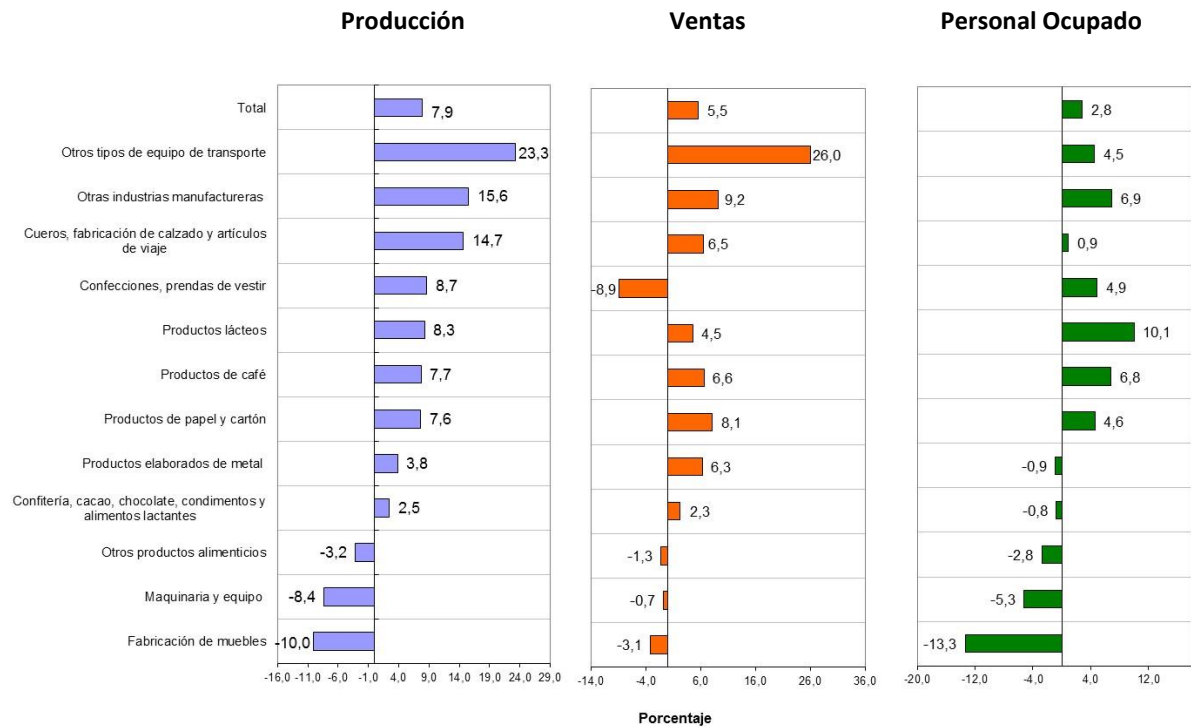


Fuente: DANE - MTMR.

## Gráfico 68. Variación acumulada anual de la producción industrial, las ventas y el personal ocupado, por actividades

### Eje Cafetero

2014 (II trimestre)

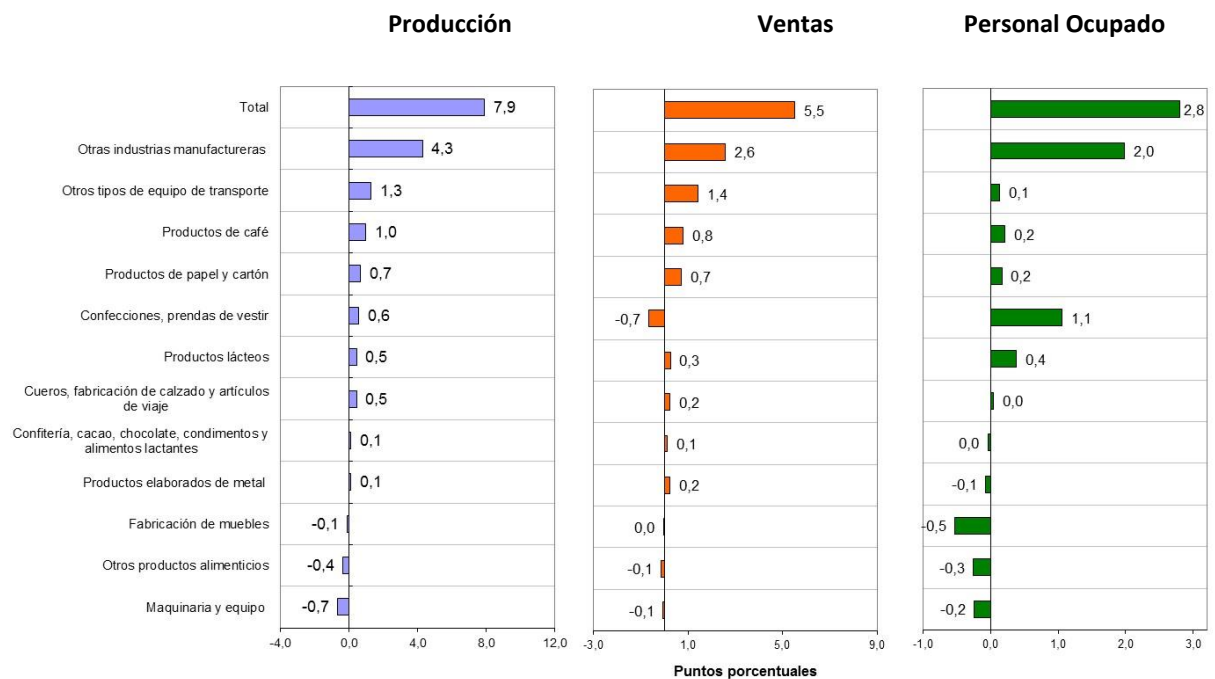


Fuente: DANE - MTMR.

## Gráfico 69. Contribución de las actividades a la variación acumulada anual de la producción industrial, las ventas y el personal ocupado

### Eje Cafetero

2014 (II trimestre)



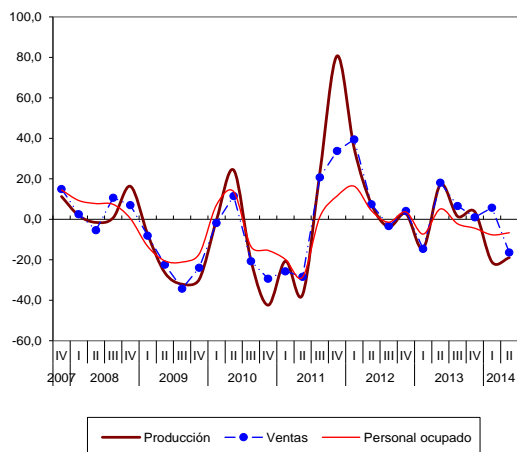
Fuente: DANE - MTMR.

### 5.3 Análisis gráfico: evolución de la variación anual de la producción industrial, ventas y personal ocupado, según principales actividades.

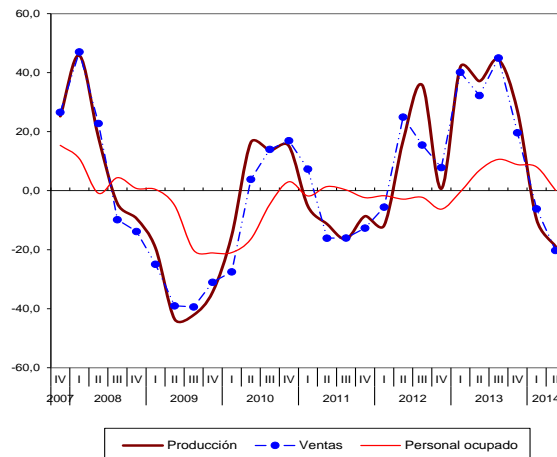
#### Eje Cafetero

2007 (IV trimestre) – 2014 (II trimestre)

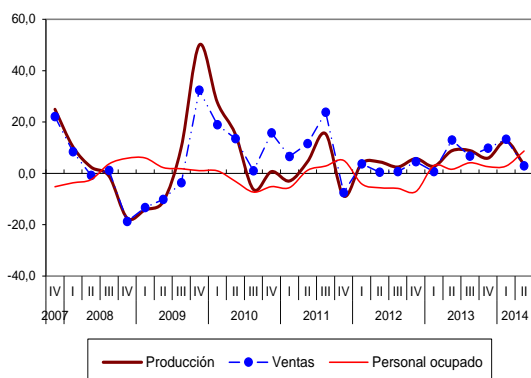
**Gráfico 70. Maquinaria y equipo**



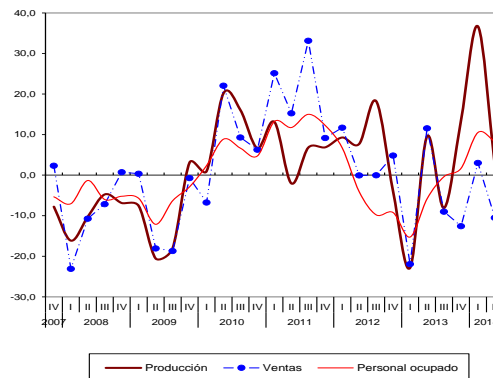
**Gráfico 71. Productos de café**



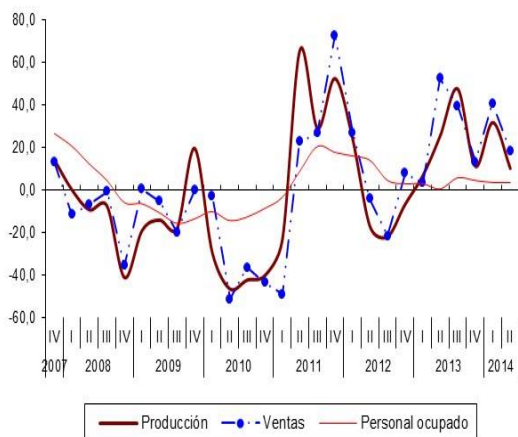
**Gráfico 72. Productos de papel y cartón**



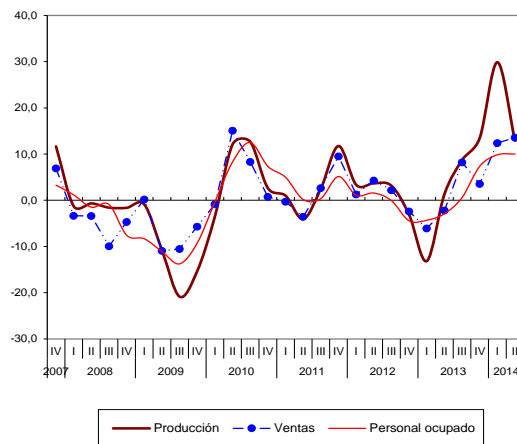
**Gráfico 73. Confecciones, prendas de vestir**



**Gráfico 74. Otros tipos de equipo de transporte**



**Gráfico 75. Otras industrias manufactureras**



Fuente: DANE - MTMR.

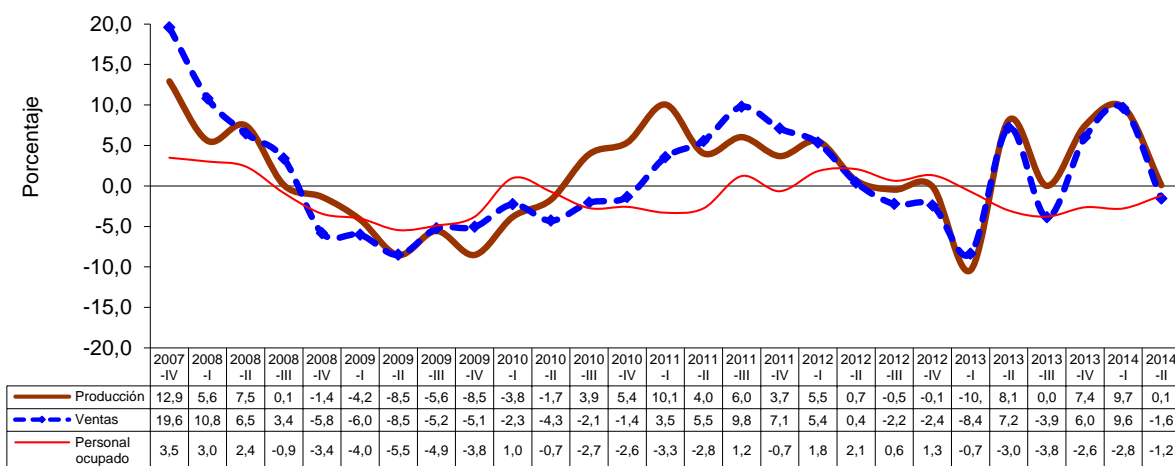
## 6. Santanderes<sup>13</sup>

### 6.1 Comportamiento general de la industria manufacturera 2014 (II trimestre)

Durante el II trimestre de 2014, la producción en la región de los Santanderes, excluyendo la refinación del petróleo, aumentó 0,1%, mientras que las ventas y el personal ocupado cayeron 1,6% y 1,2% respectivamente.

**Gráfico 76. Variación anual del trimestre de producción, ventas y personal ocupado  
Santanderes**

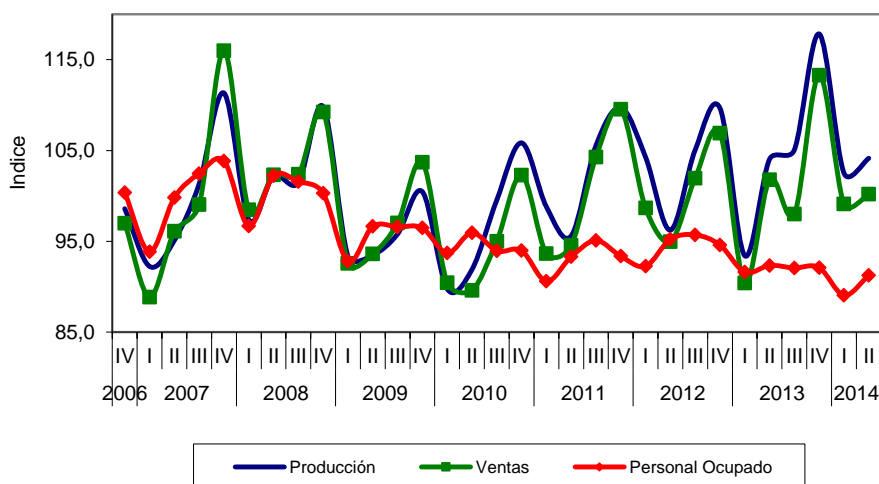
2007 (IV trimestre) – 2014 (II trimestre)



Fuente: DANE – MTMR.

**Gráfico 77. Índices de producción, ventas y personal ocupado de la industria manufacturera  
Santanderes**  
2006 (IV trimestre) – 2014 (II trimestre)

Índice base: promedio trimestral 2007 = 100

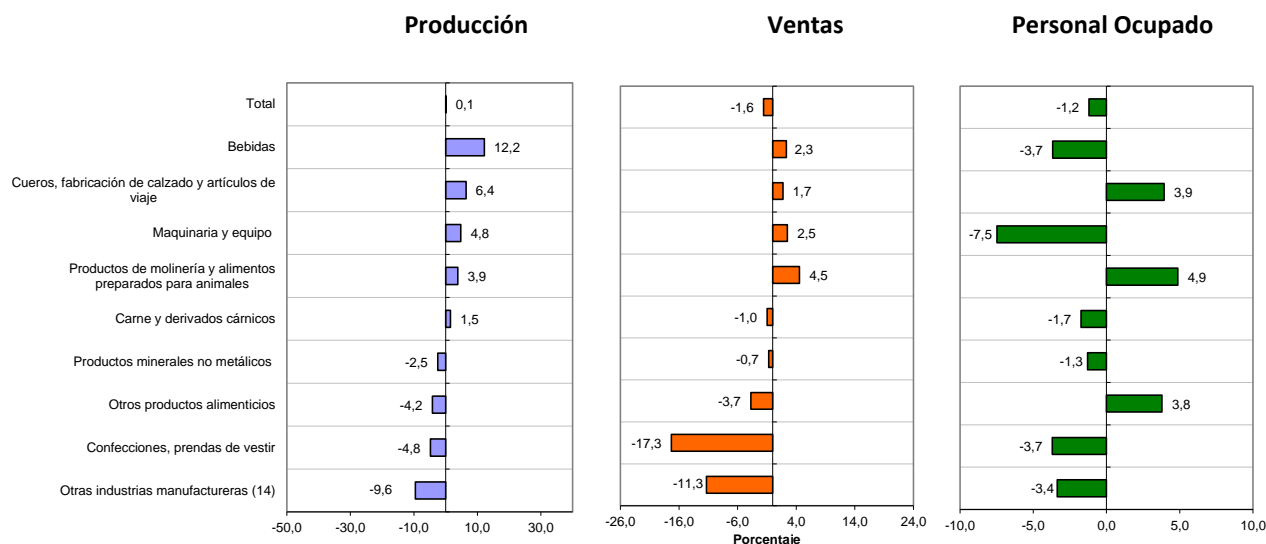


Fuente: DANE – MTMR.

<sup>13</sup> No incluye la actividad 2320: Productos de la refinación del petróleo.

## 6.2. Comportamiento de la industria manufacturera según actividades

**Gráfico 78. Variación anual de la producción industrial, las ventas y el personal ocupado, por actividades Santanderes 2014 (II trimestre)**



Fuente: DANE - MTMR.

En el II trimestre de 2014, 5 de las 9 actividades fabriles analizadas para el sector manufacturero de los Santanderes, presentaron aumentos de la producción, entre las que se destacan, bebidas (12,2%), cueros, fabricación de calzado y artículos de viaje (6,4%) y maquinaria y equipo (4,8%). En contraste, la producción de otras industrias manufactureras (-9,6%), confecciones, prendas de vestir (-4,8%) y otros productos alimenticios (-4,2%) presentaron las mayores variaciones negativas.

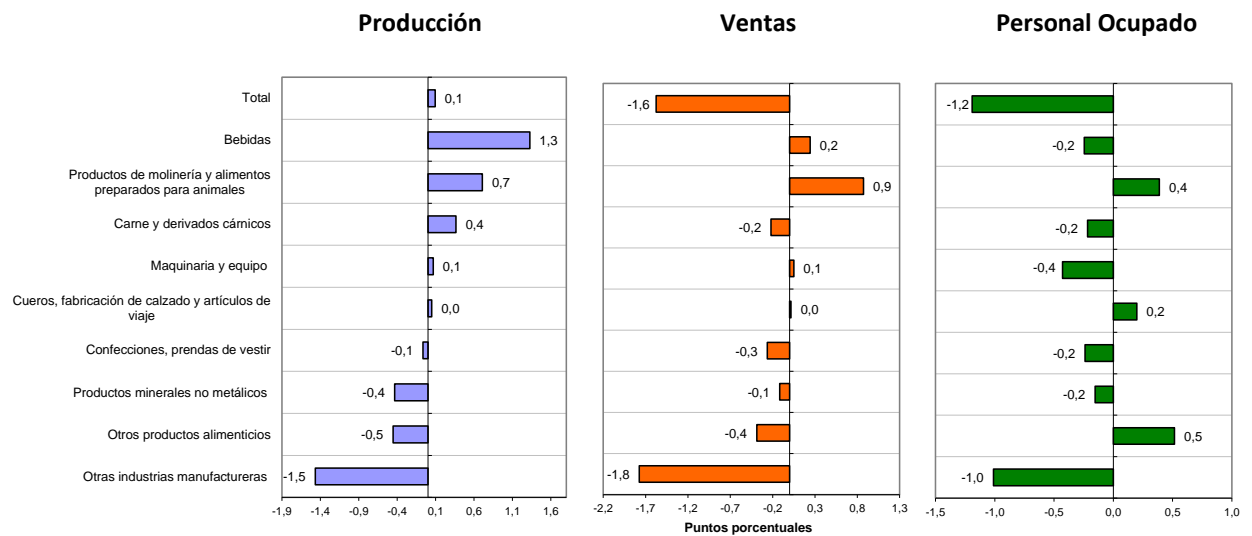
En las ventas, se registraron las mayores variaciones negativas en los subsectores de confecciones, prendas de vestir (-17,3%) y otras industrias manufactureras (-11,3%). Por su parte, el mayor aumento en las ventas lo presentó la actividad de productos de molinería y alimentos preparados para animales (4,5%).

En el II trimestre de 2014, las actividades manufactureras en los Santanderes que presentaron las mayores reducciones en el personal ocupado fueron maquinaria y equipo (-7,5%), confecciones, prendas de vestir (-3,7%) y bebidas (-3,7%). Por el contrario, la actividad de productos de molinería y alimentos preparados para animales, presentó el principal crecimiento en el personal ocupado (4,9%).

<sup>14</sup>Otras industrias manufactureras: incluye las clases 1600 de productos de tabaco; 1700 de productos textiles; 2000 de productos de madera, excepto muebles; 2100 de papel, cartón y sus productos; 2200 de edición, impresión y reproducciones de grabaciones; 2400 de sustancias químicas; 2500 productos de caucho y plástico; 2610 de vidrio y sus productos; 2700 de metalúrgicos básicos; 2800 de productos elaborados de metal; 3100 de maquinaria y aparatos eléctricos ncp; 3300 de instrumentos médicos, ópticos y de precisión; 3400 de vehículos, carrocerías, partes y piezas; y 3600 de muebles y otras industrias manufactureras ncp.



**Gráfico 79. Contribución de las actividades a la variación anual total de la producción industrial, las ventas y el personal ocupado  
Santanderes  
2014 (II trimestre)**



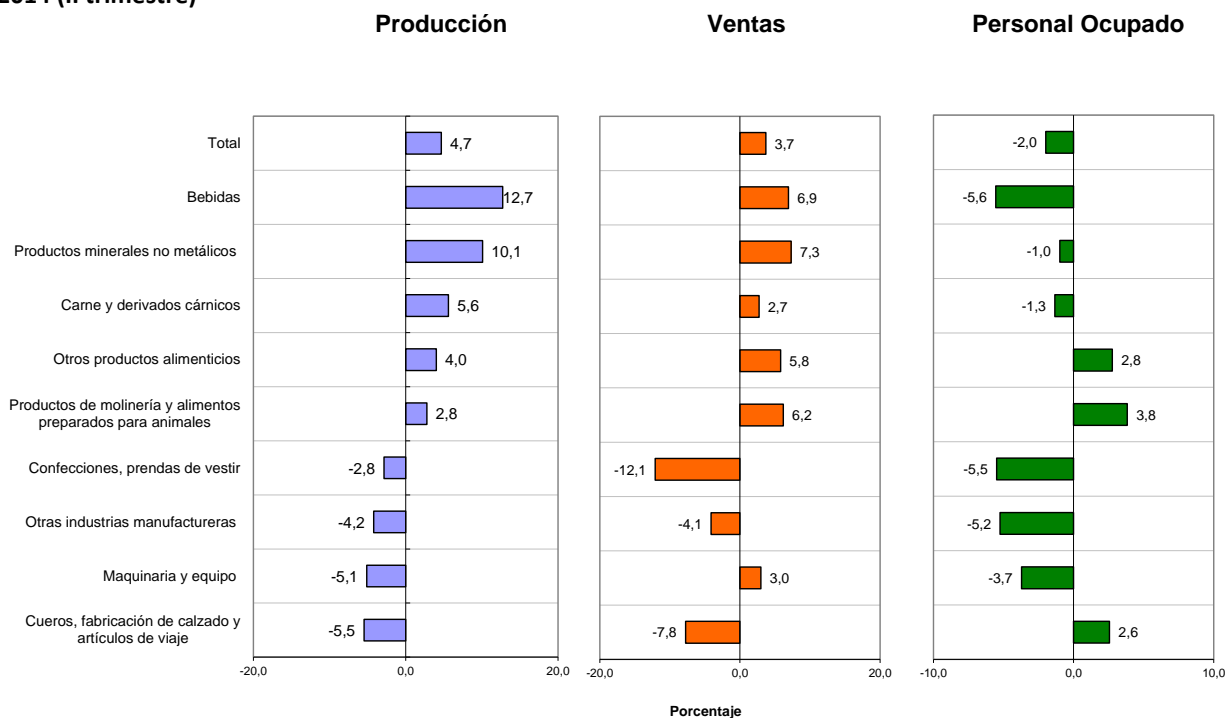
Fuente: DANE - MTMR.

Los aportes positivos de los subsectores de bebidas; productos de molinería y alimentos preparados para animales; y carne y derivados cárnicos, contribuyeron positivamente con 2,4 puntos porcentuales a la variación de la producción (0,1%). Por su parte, los subsectores de otras industrias manufactureras; y otros productos alimenticios, en conjunto contribuyeron con -1,9 puntos porcentuales a la variación total.

Por otro lado, el mayor aporte negativo a las ventas en la región, lo hicieron las actividades de otras industrias manufactureras; y otros productos alimenticios, las cuales restaron 2,2 puntos porcentuales a la variación total de las ventas (-1,6%). En contraste, la actividad de productos de molinería y alimentos preparados para animales aportó 0,9 puntos porcentuales a la variación.

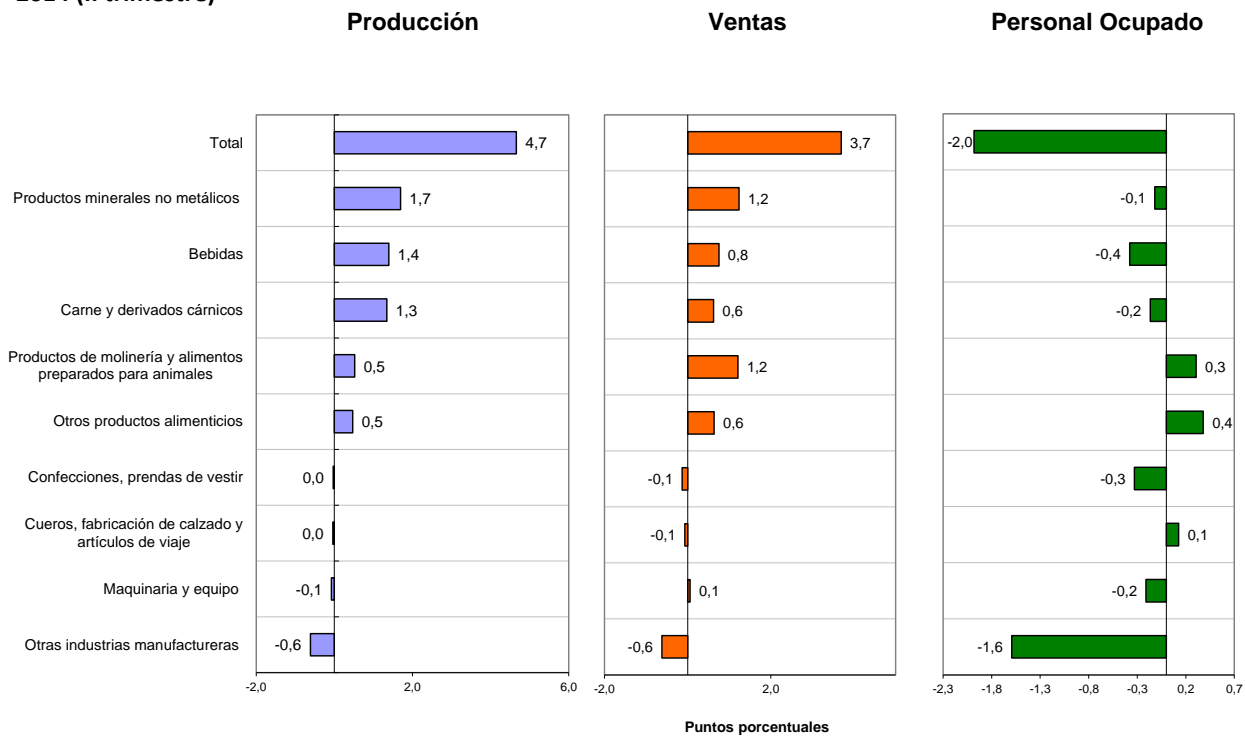
Otras industrias manufactureras; y maquinaria y equipo, restaron 1,4 puntos porcentuales a la disminución del personal (-1,2%). En contraste, otros productos alimenticios aportaron 0,5 puntos porcentuales a esta variación.

**Gráfico 80. Variación año corrido de la producción industrial, las ventas y el personal ocupado, por actividades Santanderes 2014 (II trimestre)**



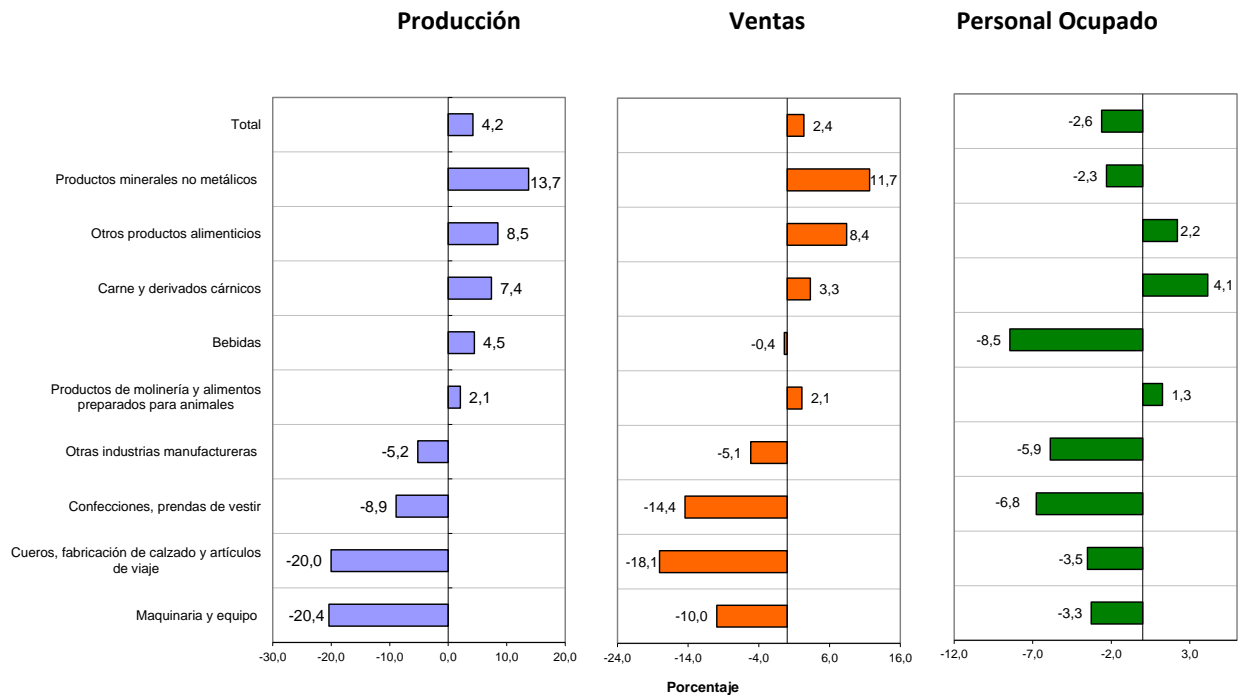
Fuente: DANE - MTMR.

**Gráfico 81. Contribución de las actividades a la variación año corrido de la producción industrial, las ventas y el personal ocupado Santanderes 2014 (II trimestre)**



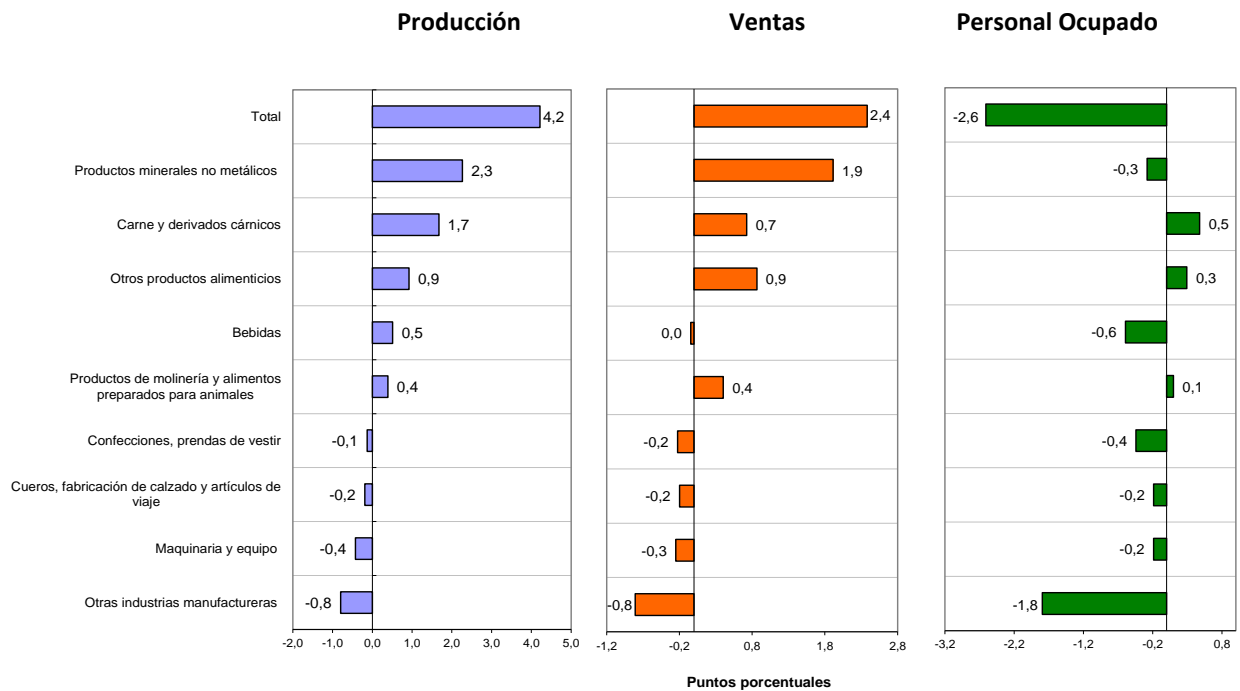
Fuente: DANE - MTMR.

**Gráfico 82. Variación acumulada anual de la producción industrial, las ventas y el personal ocupado, por actividades Santanderes 2014 (II trimestre)**



Fuente: DANE - MTMR.

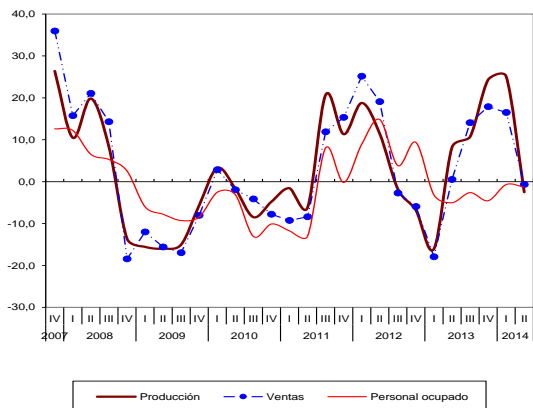
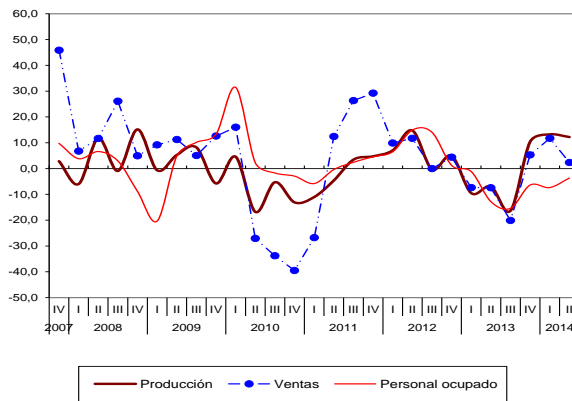
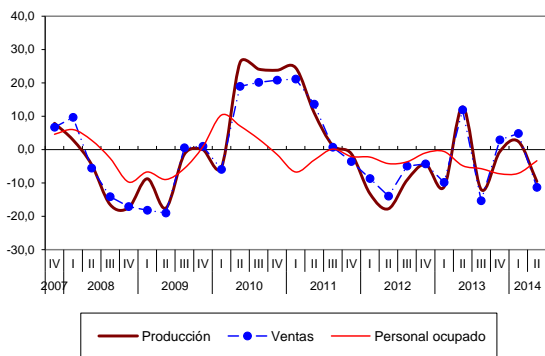
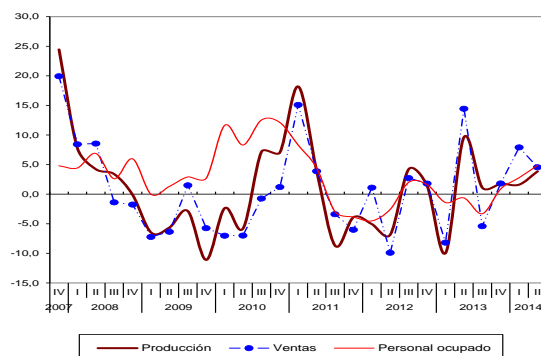
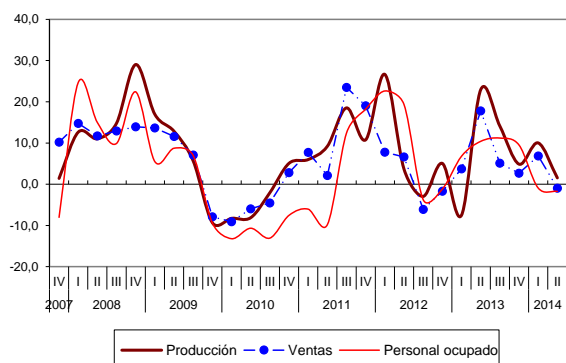
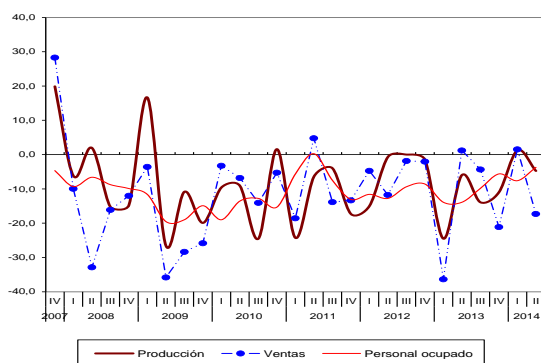
**Gráfico 83. Contribución de las actividades a la variación acumulada anual de la producción industrial, las ventas y el personal ocupado Santanderes 2014 (II trimestre)**



Fuente: DANE - MTMR.

**6.3. Análisis gráfico: evolución de la variación anual de la producción industrial, ventas y personal ocupado, según principales actividades.****Santanderes**

2007 (IV trimestre) – 2014 (II trimestre)

**Gráfico 84. Productos minerales no metálicos****Gráfico 85. Bebidas****Gráfico 86. Otras industrias manufactureras****Gráfico 87. Productos de molinería y alimentos preparados para animales****Gráfico 88. Carne y derivados cárnicos****Gráfico 89. Confecciones, prendas de vestir**

Fuente: DANE - MTMR.



## FICHA METODOLÓGICA

### a. Marco de la muestra

Encuesta Anual Manufacturera (EAM) 2004.

### b. Unidad estadística

Establecimiento industrial.

### c. Cobertura (representatividad de los resultados)

- Para MMM: Total nacional y 48 dominios o actividades industriales.

- Para MTMR:

1. Bogotá; 17 dominios
2. Medellín – área metropolitana; 15 dominios
3. Cali, Yumbo, Jamundí y Palmira – Región; 13 dominios
4. Barranquilla, Soledad, Malambo, Cartagena y Santa Marta; 10 dominios
5. Eje Cafetero; 12 dominios, incluyendo trilla
6. Santanderes; 9 dominios

### d. Universo de estudio

Todos los establecimientos industriales en el territorio nacional.

### e. Población objetivo

Todos los establecimientos industriales que según la EAM, ocuparon 10 o más personas o que en su defecto presentaron niveles de producción anual iguales o superiores a \$110 millones de pesos de 2004.

### f. Clasificación estadística

Clasificación Industrial Internacional Uniforme -CIIU, Revisión 3 adaptada para Colombia.

Impreso en la Dirección de Mercadeo y Ediciones  
Departamento Administrativo Nacional de Estadística DANE  
Bogotá, D.C. - Colombia

## Glosario

### Principales términos utilizados:

- **Producción real:** valor nominal de la producción deflactada por el índice de precios al productor, según clase industrial.
- **Ventas reales:** valor nominal de las ventas deflactadas por el índice de precios al productor, según clase industrial.
- **Personal de administración y ventas:** directivos y empleados, personas dedicadas a labores técnicas, administrativas o de oficina dentro del establecimiento, o que no se ocupan directamente de la producción del establecimiento.
- **Personal de producción:** obreros y operarios, personas cuya actividad está relacionada directamente con la producción o tareas auxiliares a esta.

### Variaciones analizadas

- Variación acumulada en lo corrido del año: Variación porcentual calculada entre lo transcurrido desde enero hasta el trimestre del mismo año y lo transcurrido en igual período del año inmediatamente anterior.
- Variación anual: Variación porcentual calculada entre el trimestre del año en referencia (i,t) y el mismo trimestre del año inmediatamente anterior (i,t-1).
- Variación acumulada anual: Variación porcentual calculada entre el acumulado de los últimos cuatro trimestres del año en referencia (i,t) y el acumulado de igual período del año inmediatamente anterior (i,t-1).

Contribución a la variación: Variación porcentual del período de referencia multiplicada por la participación porcentual del período inmediatamente anterior al de referencia.

### Convención

<sup>P</sup> Cifra preliminar de avance por falta de cobertura total y/o revisión completa de la información.

Nota: para mayor ilustración de los conceptos que comprende la investigación remitase al glosario de términos.

Impreso en la Dirección de Difusión, Mercadeo y Cultura Estadística  
Departamento Administrativo Nacional de Estadística - DANE - MMM -  
Bogotá, D.C. - Colombia – septiembre 2014