



Boletín de Prensa

Bogotá

Prensa
DANE

Bogotá, D. C., 05 de septiembre de 2013

MUESTRA TRIMESTRAL MANUFACTURERA REGIONAL - MTMR 2013 (II Trimestre) (Preliminar)

Director
Jorge Bustamante R.

Subdirector
Juan Carlos Guataquí Roa

Director de Metodología y Producción Estadística
Eduardo Efraín Freire Delgado



Departamento Administrativo Nacional de Estadística DANE

Muestra Trimestral Manufacturera Regional ¹

II trimestre de 2013

(Preliminar)

Contenido

Resumen

Introducción

Comportamiento de la industria por regiones

1. Bogotá

2. Medellín – área metropolitana

3. Cali, Yumbo, Jamundí y Palmira

4. Barranquilla, Soledad, Malambo, Cartagena y Santa Marta

5. Eje Cafetero

6. Santanderes

Ficha metodológica

Resumen

- Durante el II trimestre de 2013, la producción y el personal ocupado del sector fabril en Bogotá disminuyeron 0,4% y 2,4%, respectivamente con relación a igual período de 2012. Las ventas del sector aumentaron 1,5%.
- En el mismo período, la producción del sector fabril de Medellín y su área metropolitana, registró un aumento en la producción de 3,6% y en las ventas de 4,8%. Por el contrario, el personal ocupado disminuyó 1,7%.
- La región conformada por Cali, Yumbo, Jamundí y Palmira presentó aumentos de 2,4% en la producción y de 1,6% en las ventas. Por el contrario, el sector presentó una disminución de 2,4% en el personal ocupado.
- El sector fabril en la región de Barranquilla, Soledad, Malambo, Cartagena y Santa Marta presentó aumentos en la producción de 4,4%, en las ventas de 6,0% y en el personal ocupado de 1,7%.
- Durante el II trimestre de 2013, en la región del Eje Cafetero, la producción industrial aumentó 7,4%, las ventas crecieron 7,3% y el personal ocupado disminuyó 2,1%, respecto al mismo período de 2012.
- La producción del sector fabril en la región de los Santanderes, excluyendo la refinación del petróleo, aumentó 7,3% y las ventas 6,6%. El personal ocupado disminuyó 3,0%, respecto al mismo período del año 2012.

¹ Conformación de las regiones:

Bogotá

Medellín – área metropolitana: Medellín, Barbosa, Bello, Caldas, Copacabana, Envigado, Girardota, Itagüí, La Estrella y Sabaneta.

Región de Cali, Yumbo, Jamundí y Palmira

Región de Barranquilla, Soledad, Malambo, Cartagena y Santa Marta

Eje Cafetero: Manizales, Villamaría, Chinchiná, Pereira, Santa Rosa de Cabal, La Virginia, Dosquebradas y Armenia

Santanderes: Bucaramanga, Girón, Piedecuesta, Floridablanca, Cúcuta, Los Patios, Villa del Rosario y El Zulia y agrupa municipios de Santander del Sur y Norte de Santander donde hay industria, según EAM (Barbosa, Barrancabermeja, Lebrija, Puerto Wilches, San Gil, Socorro y San Cayetano).



Introducción

La Muestra Trimestral Manufacturera Regional es una investigación de carácter estadístico por medio de la cual el Departamento Administrativo Nacional de Estadística – DANE, obtiene la información de evolución de las principales variables económicas (producción, ventas, personal ocupado, sueldos y salarios, prestaciones sociales y horas trabajadas) del sector fabril colombiano por regiones en el corto plazo.

Teniendo en cuenta la necesidad de contar con información regionalizada y como una solicitud explícita de la Secretaría de Hacienda del Distrito, se firmó un convenio con dicha entidad a fin de obtener información trimestral sobre la industria fabril en la ciudad de Bogotá. Los primeros resultados que se presentaron a la Secretaría de Hacienda correspondieron a la variación anual del IV Trimestre de 2003 y a partir de este período se entregó información hasta el II trimestre de 2007, fecha en la que concluyó el convenio.

A partir del II trimestre de 2007, el DANE amplió la investigación a cinco regiones más, y continuó produciendo las estadísticas trimestrales para Bogotá. La muestra de cada región es representativa de la industria que ocupa 10 o más personas y de diferentes dominios de la Clasificación Industrial Internacional Uniforme (CIIU Rev. 3) adaptada para Colombia, diferenciada en cada región de la siguiente manera: para la ciudad de Bogotá representa 17 dominios; para Medellín – área metropolitana, 15 dominios; para la región de Cali, Yumbo, Jamundí y Palmira, 13 dominios; para la región de Barranquilla, Soledad, Cartagena, Malambo y Santa Marta, 10 dominios; para el Eje Cafetero, 12 dominios y, para los Santanderes, 9 dominios.

A partir de la información de las principales variables económicas del sector fabril colombiano, el DANE genera índices y variaciones para los diferentes usuarios públicos y privados.

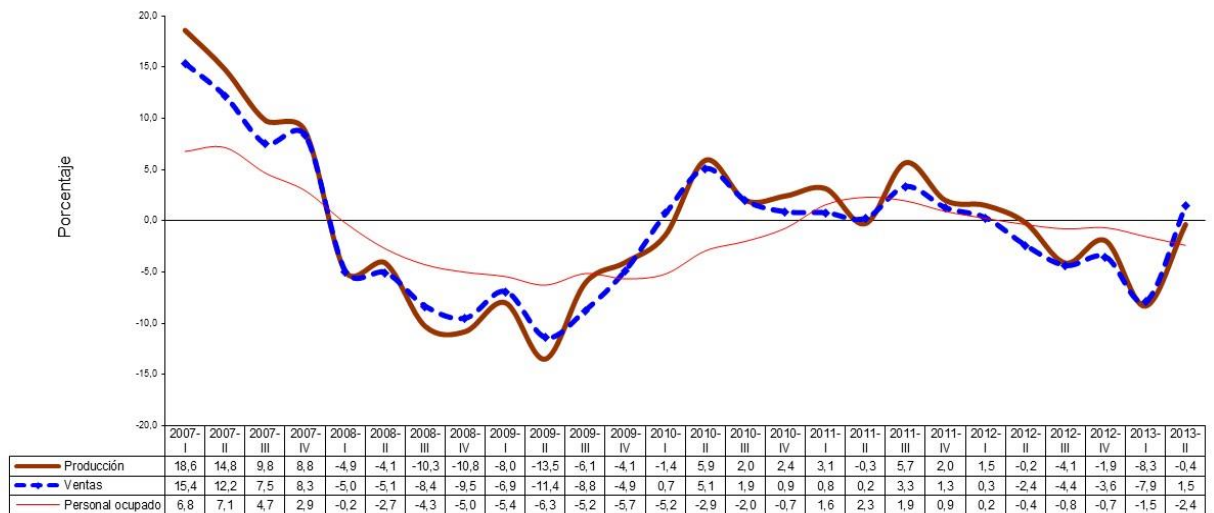
COMPORTAMIENTO DE LA INDUSTRIA POR REGIONES

1. Bogotá

1.1 Comportamiento general de la industria manufacturera 2013 (II trimestre)

Durante el II trimestre de 2013, la producción y el personal ocupado del sector fabril disminuyeron en 0,4% y 2,4%, respectivamente con relación a igual período de 2012. Las ventas del sector aumentaron 1,5%.

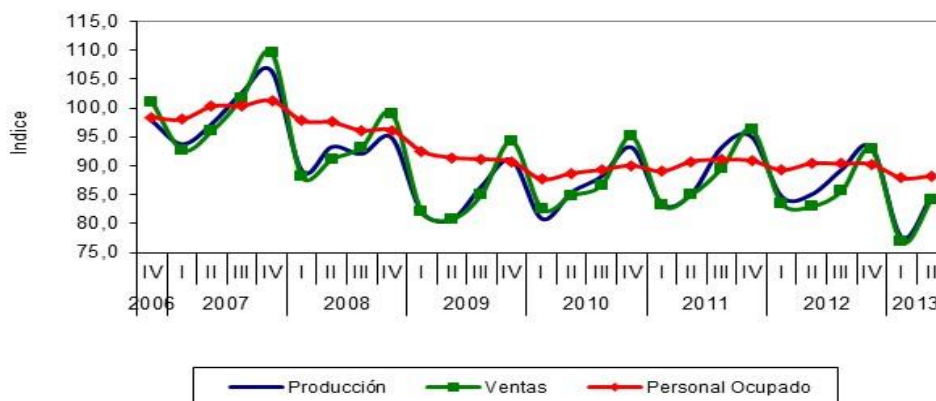
Gráfico 1. Variación anual del trimestre de producción, ventas y personal ocupado Bogotá 2007 - 2013 (II trimestre)



Fuente: DANE – MTMR.

Gráfico 2. Índices de producción, ventas y personal ocupado de la industria manufacturera Bogotá 2006 (IV trimestre) – 2013 (II trimestre)

Índice base: promedio trimestral 2007 = 100



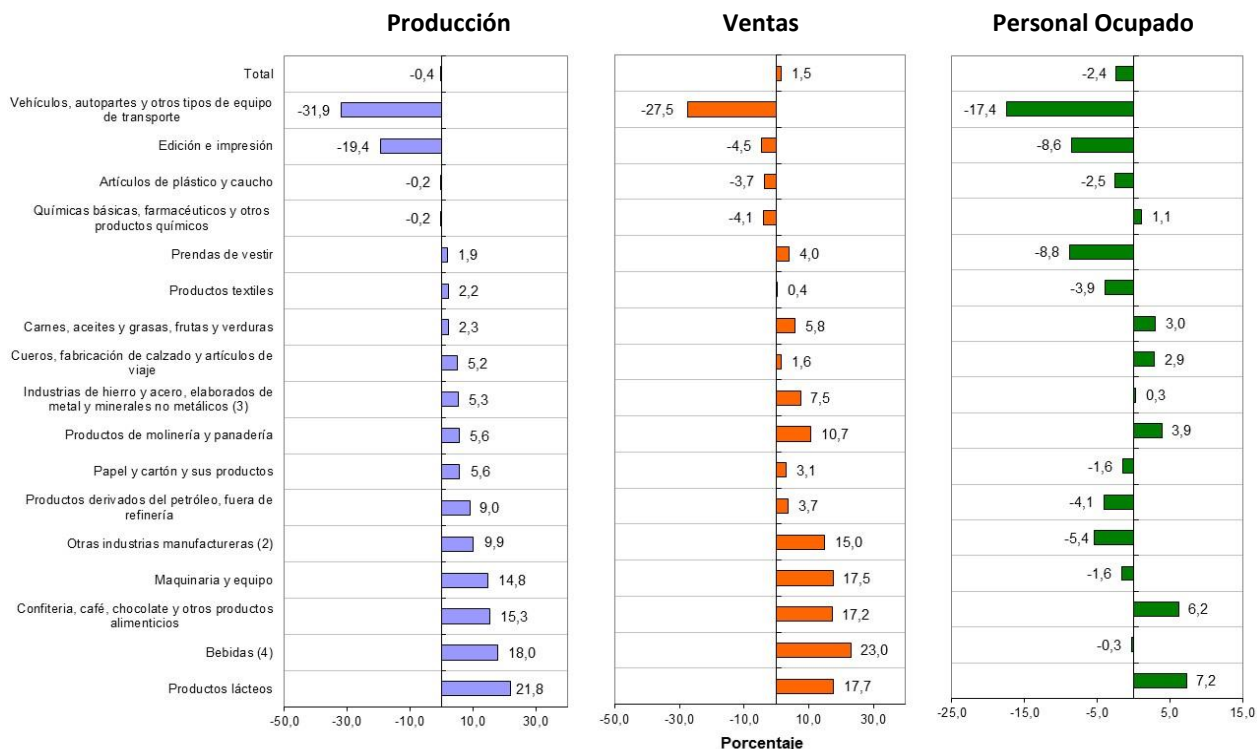
Fuente: DANE - MTMR.

1.2 Comportamiento de la industria manufacturera según actividades

Gráfico 3. Variación anual de la producción industrial, las ventas y el personal ocupado, por actividades

Bogotá

2013 (II trimestre)



Fuente: DANE - MTMR.

En el II trimestre de 2013, 4 de las 17 actividades analizadas para el sector manufacturero de Bogotá, presentaron variaciones negativas en la producción real con relación al mismo trimestre de 2012; las mayores reducciones se registraron en vehículos, autopartes y otros tipos de equipo de transporte (-31,9%) y edición e Impresión (-19,4%). Por el contrario, las actividades que registraron los mayores crecimientos en su producción fueron productos lácteos (21,8%) y bebidas (18,0%).

Por el lado de las ventas, el mayor crecimiento lo registraron las actividades de bebidas (23,0%), productos lácteos (17,7%), maquinaria y equipo (17,5%) y confitería, café, chocolate y otros productos alimenticios (17,2%). La mayor contracción se registró en vehículos, autopartes y otros tipos de equipo de transporte (-27,5%).

En el II trimestre de 2013, 10 de las 17 actividades industriales del sector manufacturero de Bogotá, presentaron disminuciones en el personal ocupado, entre las que se destacan las reducciones registradas por vehículos, autopartes y otros tipos de equipo de transporte (-17,4%), prendas de vestir (-8,8%) y edición e impresión (-8,6%). Las actividades que registraron los mayores aumentos en el personal ocupado fueron productos lácteos (7,2%) y confitería, café, chocolate y otros productos alimenticios (6,2%).

² Otras industrias manufactureras; incluye las clases 1600 de productos de tabaco; 2000 de transformación de madera; 3610 de fabricación de muebles; y 3690 de productos elaborados de otras industrias manufactureras ncp.

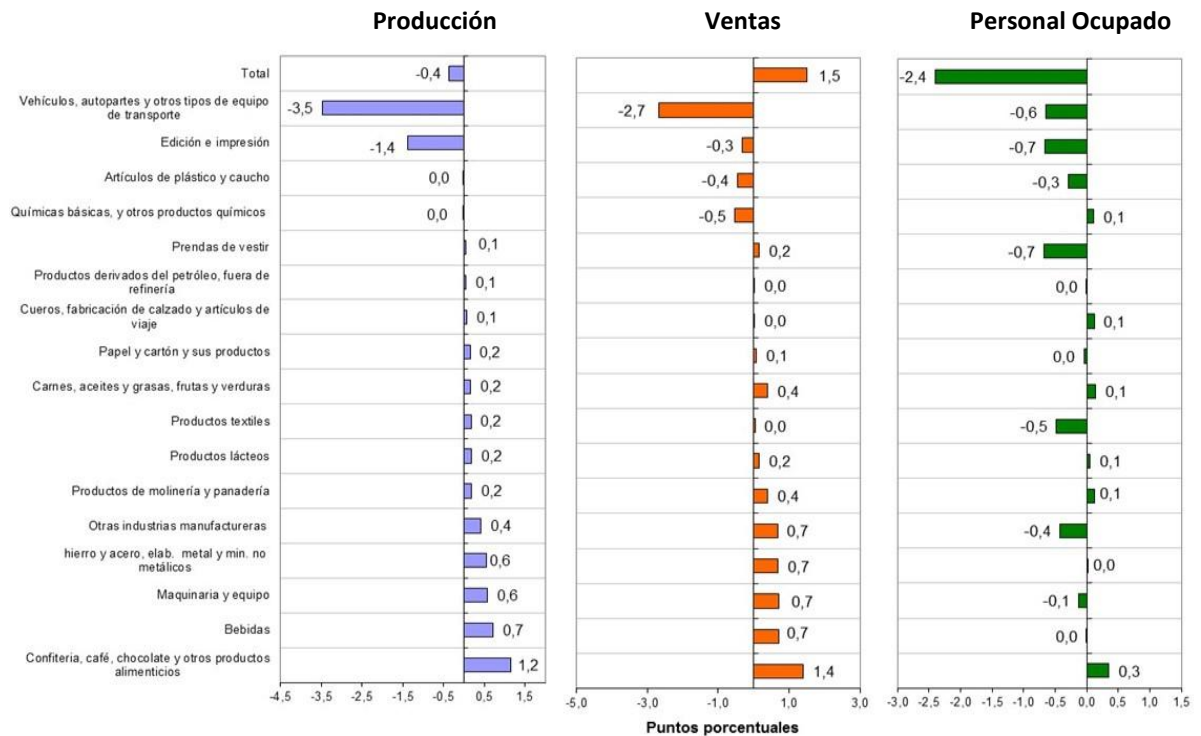
³ Industrias de hierro y acero, elaborados de metal y minerales no metálicos; incluye las clases 2600 de productos de vidrio y minerales no metálicos; 2700 de productos de hierro y acero; y 2800 de productos elaborados de metal.

⁴ Bebidas; incluye las clases 1591 de bebidas alcohólicas y elaboración de cervezas; 1594 de elaboración de bebidas no alcohólicas; producción de aguas minerales

Gráfico 4. Contribución de las actividades a la variación anual total de la producción industrial, las ventas y el personal ocupado

Bogotá

2013 (II trimestre)



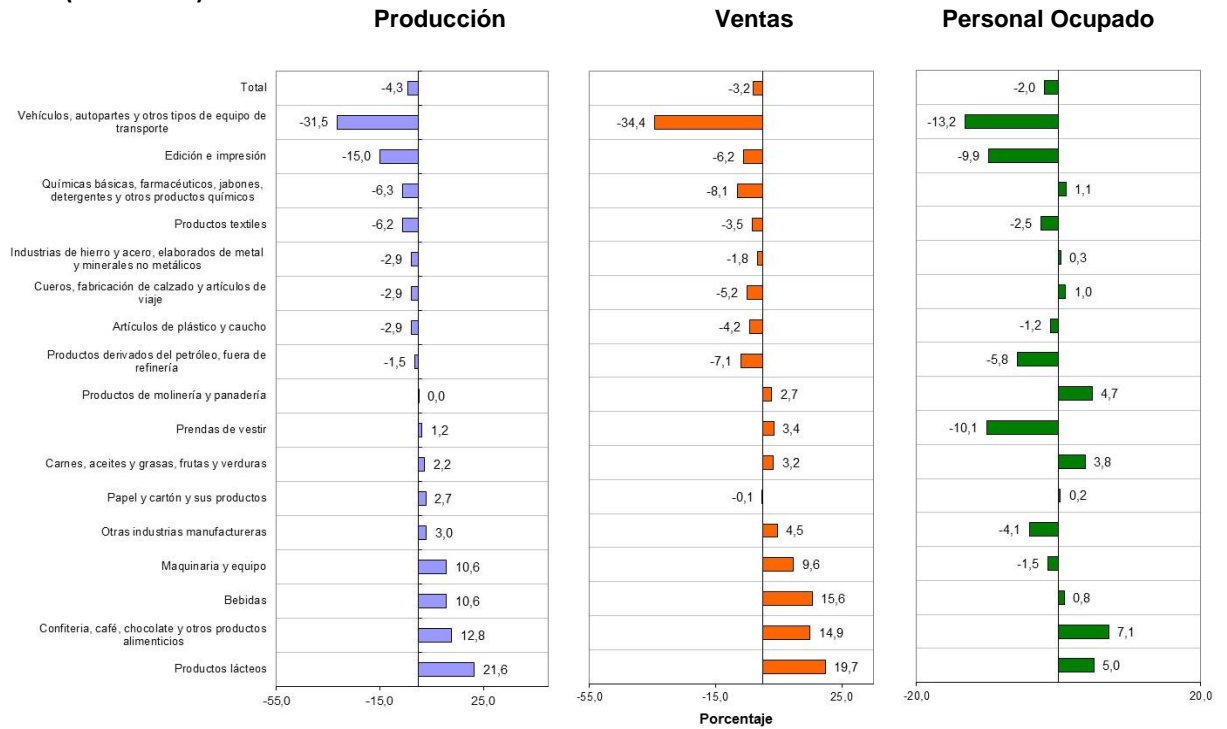
Fuente: DANE - MTMR.

La reducción de 0,4% en la producción industrial de Bogotá durante el segundo trimestre del año, se explica por la disminución de la producción de vehículos, autopartes y otros tipos de equipo de transporte; y edición e impresión, que en conjunto restaron 4,9 puntos porcentuales a la variación total de la ciudad. Este resultado no alcanzó a ser contrarrestado por el crecimiento del resto de actividades investigadas.

Por su parte, el aumento de 1,5% de las ventas en el trimestre, se debe principalmente al crecimiento de confitería, café, chocolate y otros productos alimenticios; bebidas; maquinaria y equipo; hierro y acero, elaborados de metal y minerales no metálicos; y otras industrias manufactureras, que en conjunto sumaron 4,2 puntos porcentuales. La disminución del subsector de vehículos, autopartes y otros tipos de equipo de transporte, restó 2,7 puntos porcentuales a la variación total.

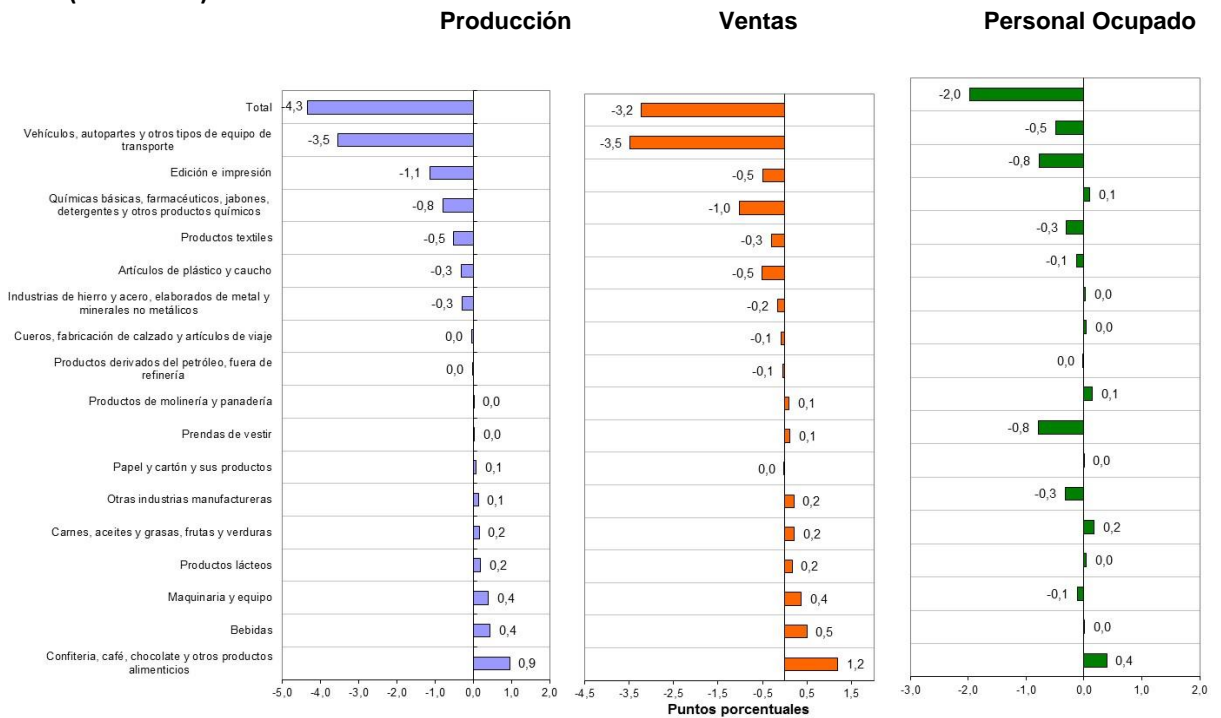
Los mayores aportes negativos a la reducción del personal ocupado por la industria de Bogotá en el II trimestre de 2013, los realizaron las industrias de edición e impresión; prendas de vestir; vehículos, autopartes y otros tipos de equipo de transporte; y productos textiles, que en conjunto contribuyeron con 2,5 puntos porcentuales a la variación total.

Gráfico 5. Variación año corrido de la producción industrial, las ventas y el personal ocupado, por actividades Bogotá 2013 (II trimestre)



Fuente: DANE - MTMR.

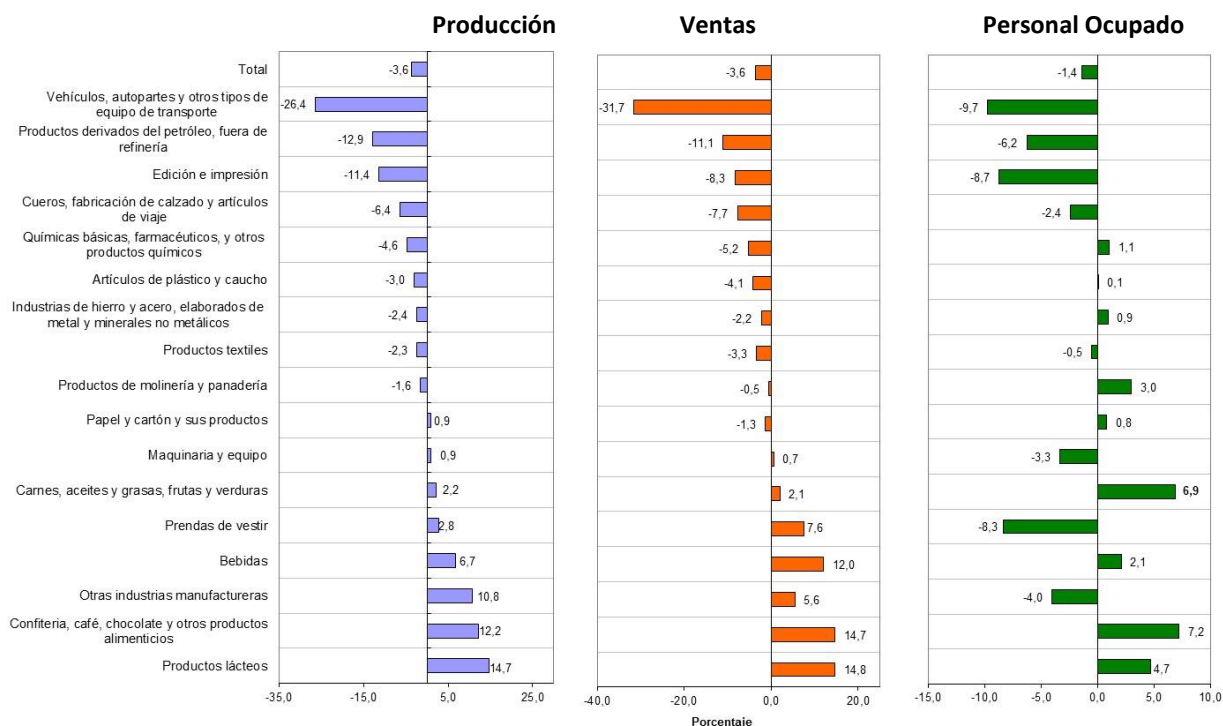
Gráfico 6. Contribución de las actividades a la variación año corrido de la producción industrial, las ventas y el personal ocupado Bogotá 2013 (II trimestre)



Fuente: DANE - MTMR.

Gráfico 7. Variación acumulada anual de la producción industrial, las ventas y el personal ocupado, por actividades

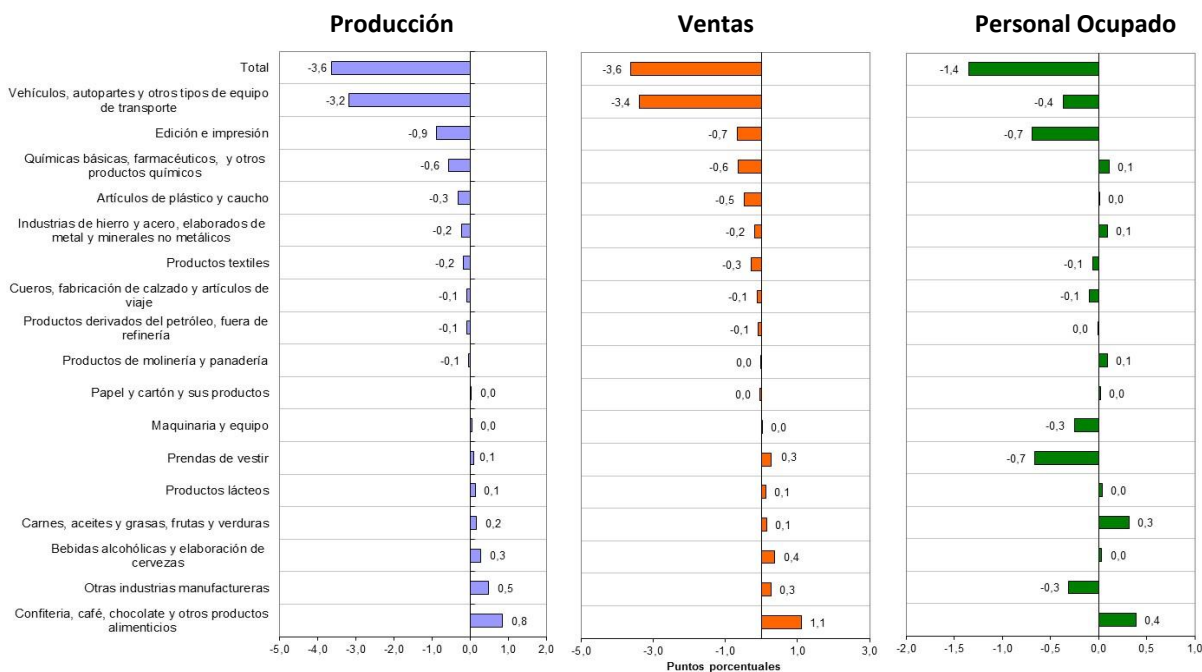
Bogotá
2013 (II trimestre)



Fuente: DANE - MTMR.

Gráfico 8. Contribución de las actividades a la variación acumulada anual de la producción industrial, las ventas y el personal ocupado

Bogotá
2013 (II trimestre)



Fuente: DANE - MTMR.

1.3 Análisis gráfico: evolución de la variación anual de la producción industrial, ventas y personal ocupado, según principales actividades.

Bogotá

2007 – 2013 (II trimestre)

Gráfico 9. Vehículos automotores, autopartes y otros tipos de equipo de transporte

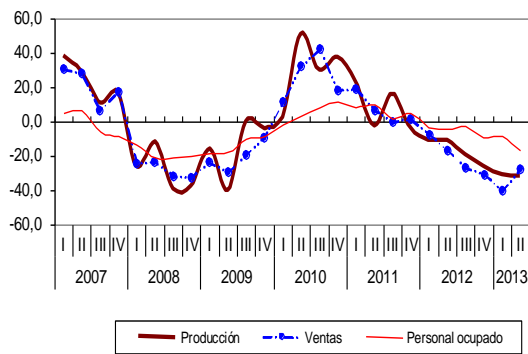


Gráfico 10. Artículos de plástico y caucho

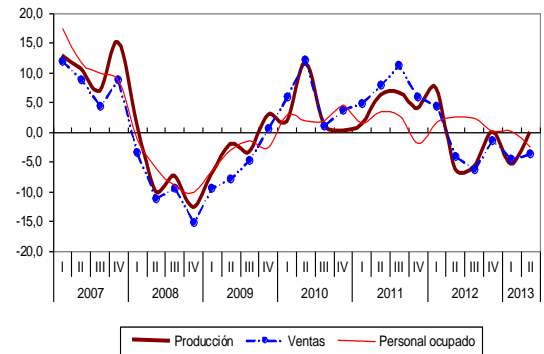


Gráfico 11. Papel y cartón y sus productos

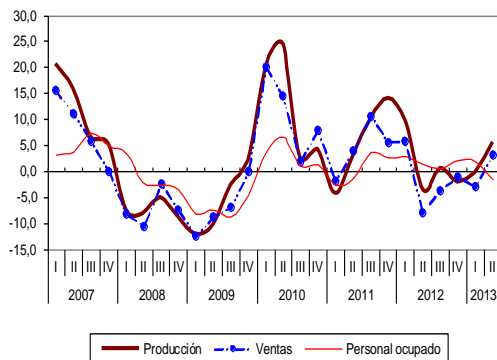


Gráfico 12. Productos de molinería y panadería

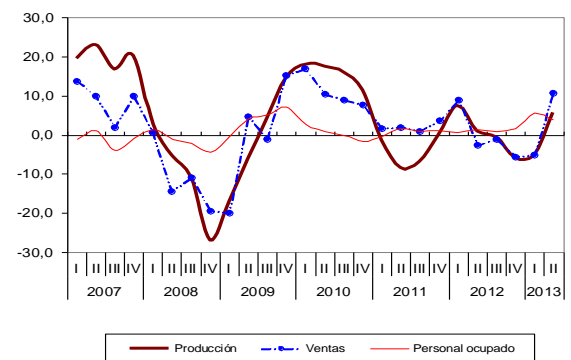


Gráfico 13. Carnes, aceites y grasas, frutas y verduras

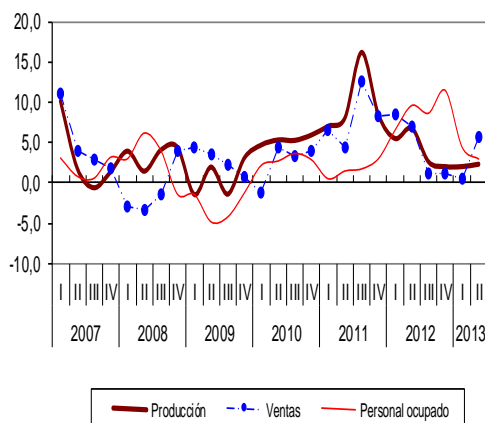


Gráfico 14. Bebidas

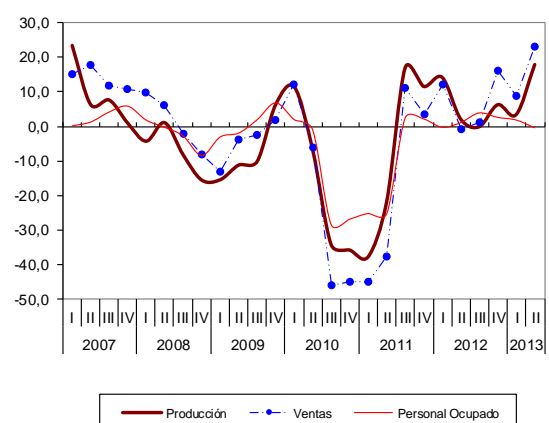


Gráfico 16. Químicas básicas, farmacéuticos, jabones, detergentes y otros productos químicos

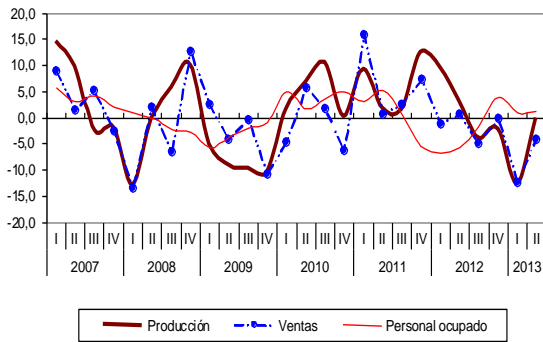


Gráfico 17. Maquinaria y equipo

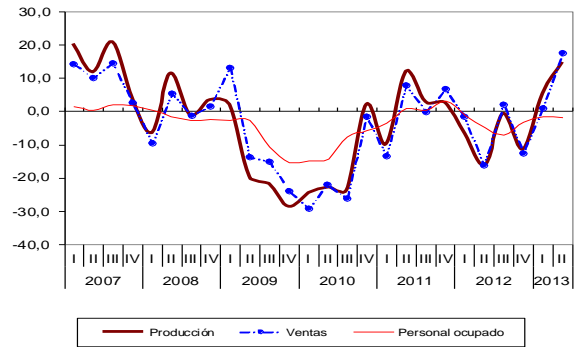


Gráfico 18. Edición e impresión

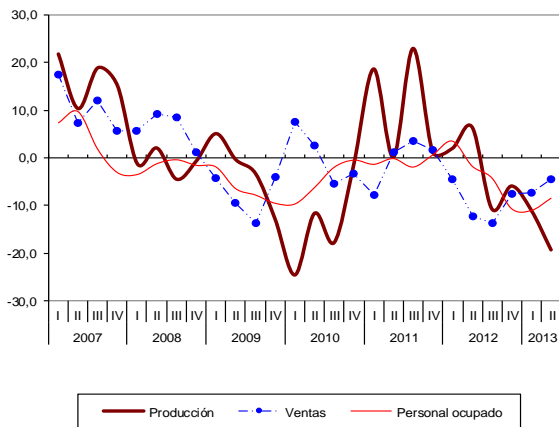


Gráfico 19. Industrias de hierro y acero, elaborados de metal y minerales no metálicos

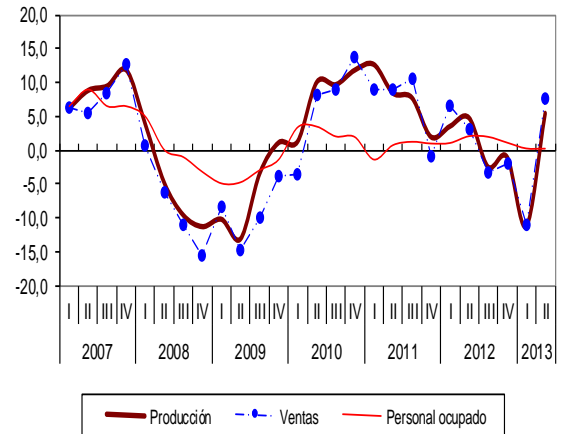
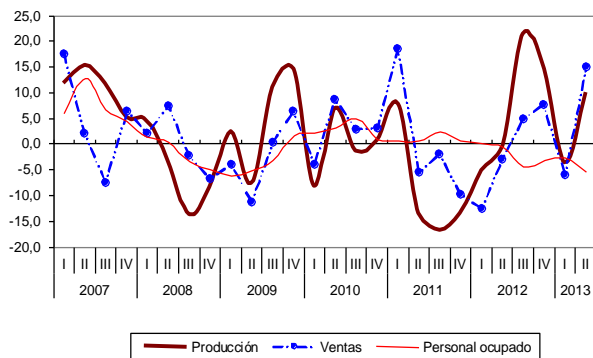


Gráfico 20. Otras industrias manufactureras



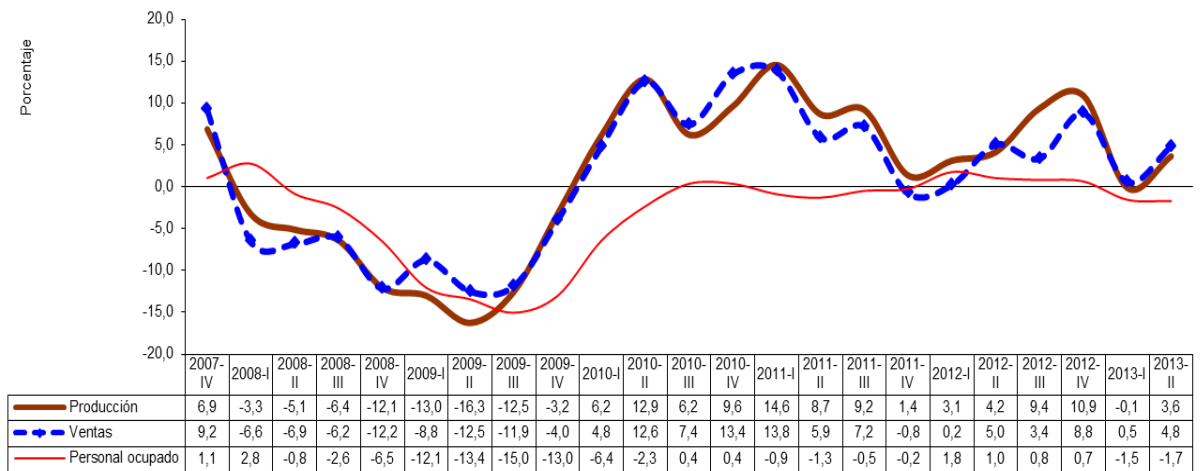
Fuente: DANE - MTMR.

2. Medellín – área metropolitana

2.1 Comportamiento general de la industria manufacturera 2013 (II trimestre)

Durante el II trimestre de 2013, la producción del sector fabril de Medellín y su área metropolitana, registró un aumento en la producción de 3,6% y en las ventas de 4,8%. Por el contrario, el personal ocupado disminuyó 1,7%, respecto al mismo trimestre de 2012.

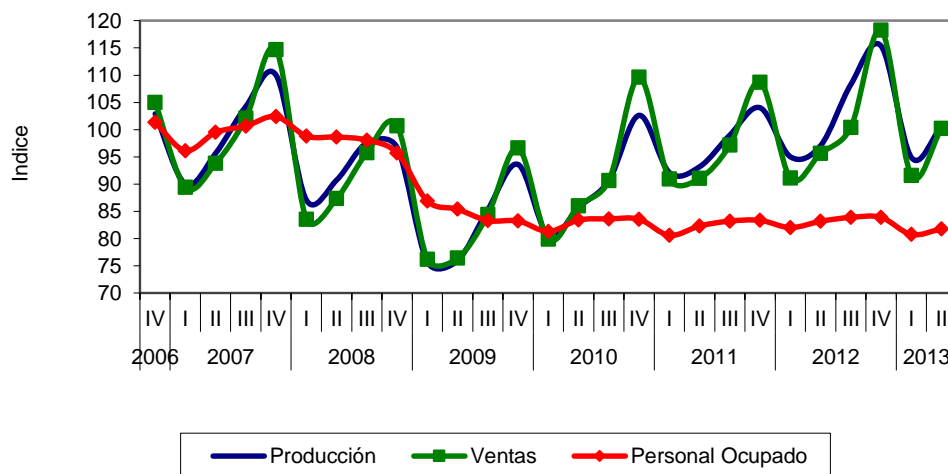
**Gráfico 21. Variación anual del trimestre de producción, ventas y personal ocupado
Medellín – área metropolitana
2007 (IV trimestre) – 2013 (II trimestre)**



Fuente: DANE - MTMR.

**Gráfico 22. Índices de producción, ventas y personal ocupado de la industria manufacturera
Medellín – área metropolitana
2006 (IV trimestre) – 2013 (II trimestre)**

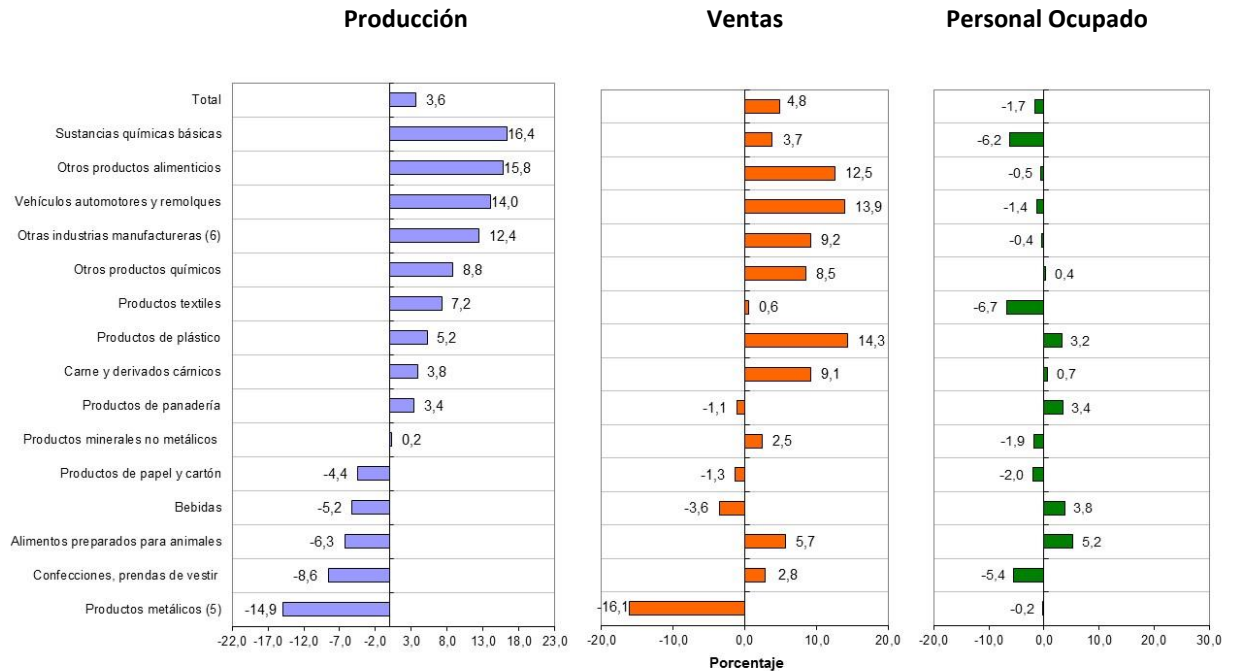
Índice base: promedio trimestral 2007 = 100



Fuente: DANE - MTMR.

2.2 Comportamiento de la industria manufacturera según actividades

Gráfico 23. Variación anual de la producción industrial, las ventas y el personal ocupado, por actividades Medellín – área metropolitana 2013 (II trimestre)



Fuente: DANE - MTMR.

De las 15 actividades industriales en que se desagrega la información del sector manufacturero de Medellín y su área metropolitana, un total de 10 registraron variaciones positivas en la producción del II trimestre de 2013 frente al mismo período de 2012. Entre éstas, los mayores aumentos fueron los presentados por los subsectores de sustancias químicas básicas (16,4%), otros productos alimenticios (15,8%) y, vehículos automotores y remolques (14,0%). En contraste, las actividades que registraron las mayores disminuciones en su producción fueron: productos metálicos (-14,9%) y, confecciones, prendas de vestir (-8,6%).

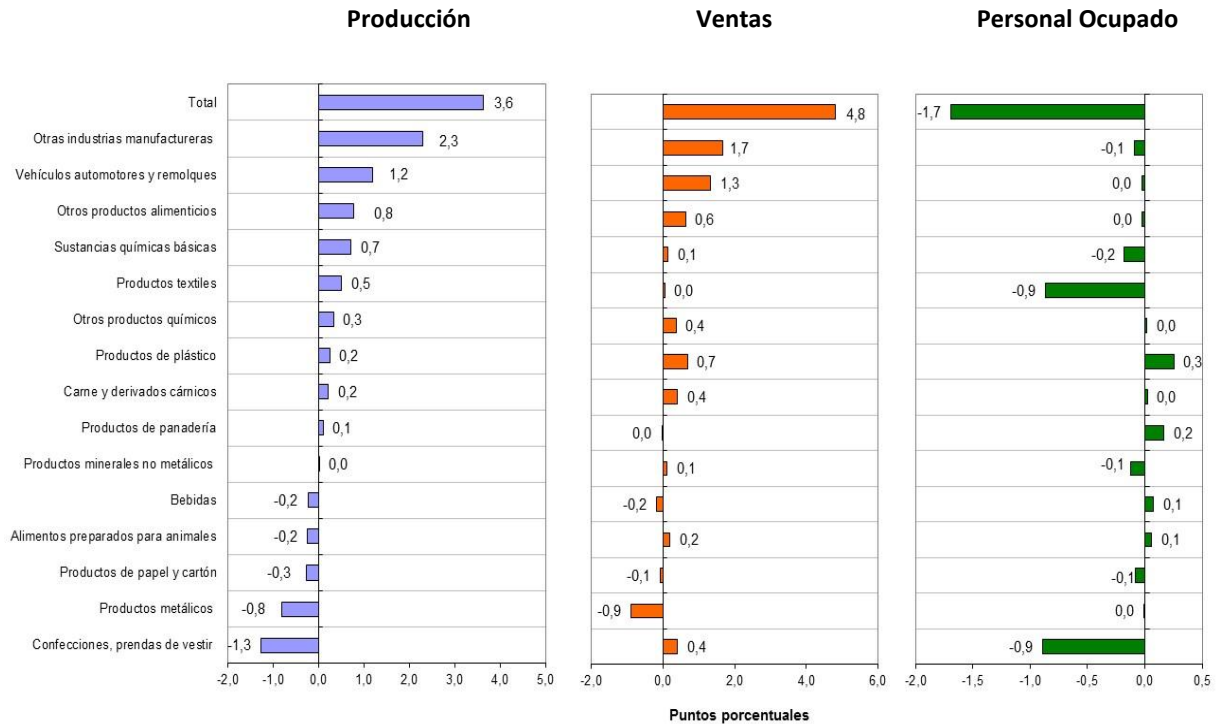
Para las ventas, fueron los subsectores de productos de plástico (14,3%), vehículos automotores y remolques (13,9%) y otros productos alimenticios (12,5%) los de mayor crecimiento, mientras que el subsector de productos metálicos fue el de mayor disminución (-16,1%).

De las 15 actividades fabriles analizadas, 9 presentaron disminuciones en el personal ocupado durante el II trimestre de 2013. Entre éstas, se destacan por sus mayores reducciones, productos textiles (-6,7%), sustancias químicas básicas (-6,2%) y confecciones, prendas de vestir (-5,4%). Por el contrario, las actividades de mayor crecimiento en el personal ocupado fueron alimentos preparados para animales (5,2%) y bebidas (3,8%).

⁵ Productos metálicos; incluye las clases 2721 de industrias básicas de metales preciosos; 2729 de industrias básicas de otros metales no ferrosos; 2710 de industrias básicas de hierro y de acero y 2732 de fundición de metales no ferrosos.

⁶ Otras industrias manufactureras; incluye las divisiones: 1600 de productos de tabaco; 1900 de curtido y preparado de cueros, calzado, artículos de viaje y talabartería; 2000 de productos de madera, excepto muebles; 2200 de edición, impresión y reproducciones de grabaciones; 2300 de productos de la refinación de petróleo; 2500 de productos de caucho; 2610 de vidrio y sus productos; 2800 de productos elaborados de meta; 2900 de maquinaria y equipo ncp; 3100 de maquinaria y aparatos eléctricos ncp; 3200 de equipo y aparatos de radio, televisión y comunicaciones; 3300 de instrumentos médicos, ópticos y de precisión y 3600 de muebles y otras industrias manufactureras ncp.

**Gráfico 24. Contribución de las actividades a la variación anual total de la producción industrial, las ventas y el personal ocupado
Medellín – área metropolitana
2013 (II trimestre)**



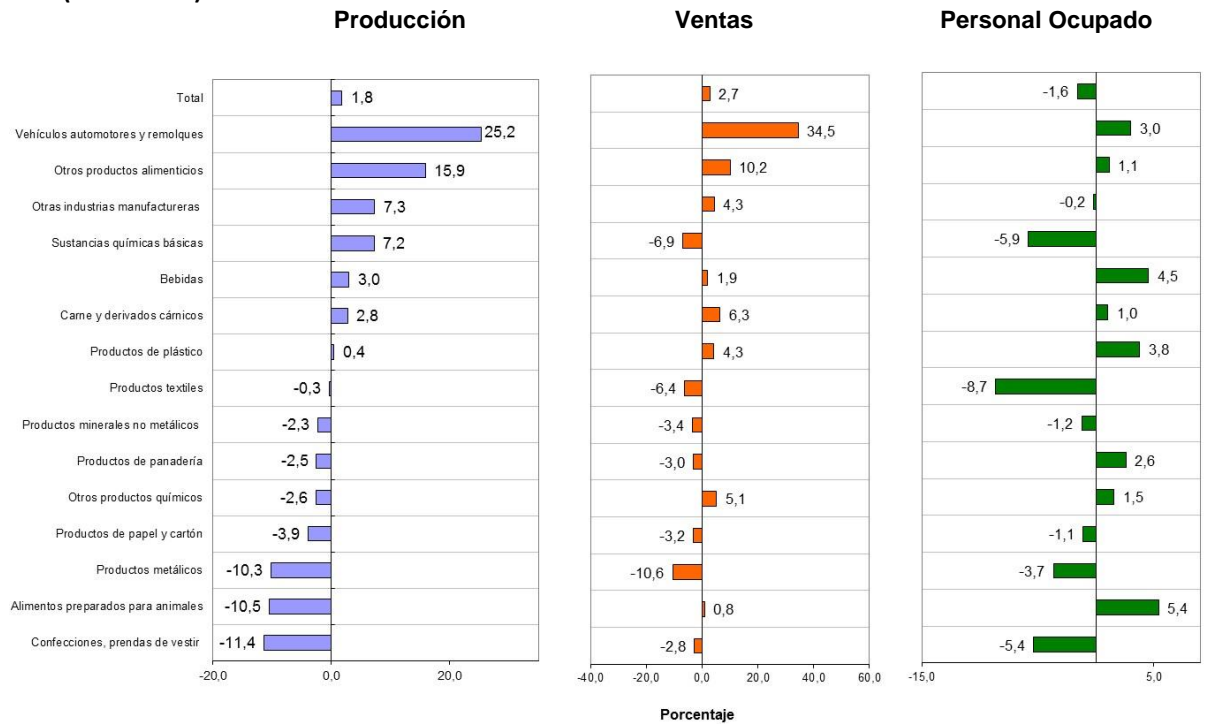
Fuente: DANE - MTMR.

El aumento de la producción industrial de Medellín y su área metropolitana en el II trimestre de 2013, se explica principalmente por el aporte positivo de otras industrias manufactureras; vehículos automotores y remolques y; otros productos alimenticios, que contribuyeron en conjunto con 4,3 puntos porcentuales al aumento de la producción (3,6%). Por su parte, la producción de confecciones, prendas de vestir; y productos metálicos aportaron en conjunto -2,1 puntos porcentuales.

En cuanto a las ventas, los mayores aportes positivos se registraron en otras industrias manufactureras; vehículos automotores y remolques; y productos de plástico, que en conjunto sumaron 3,7 puntos porcentuales a la variación total (4,8%).

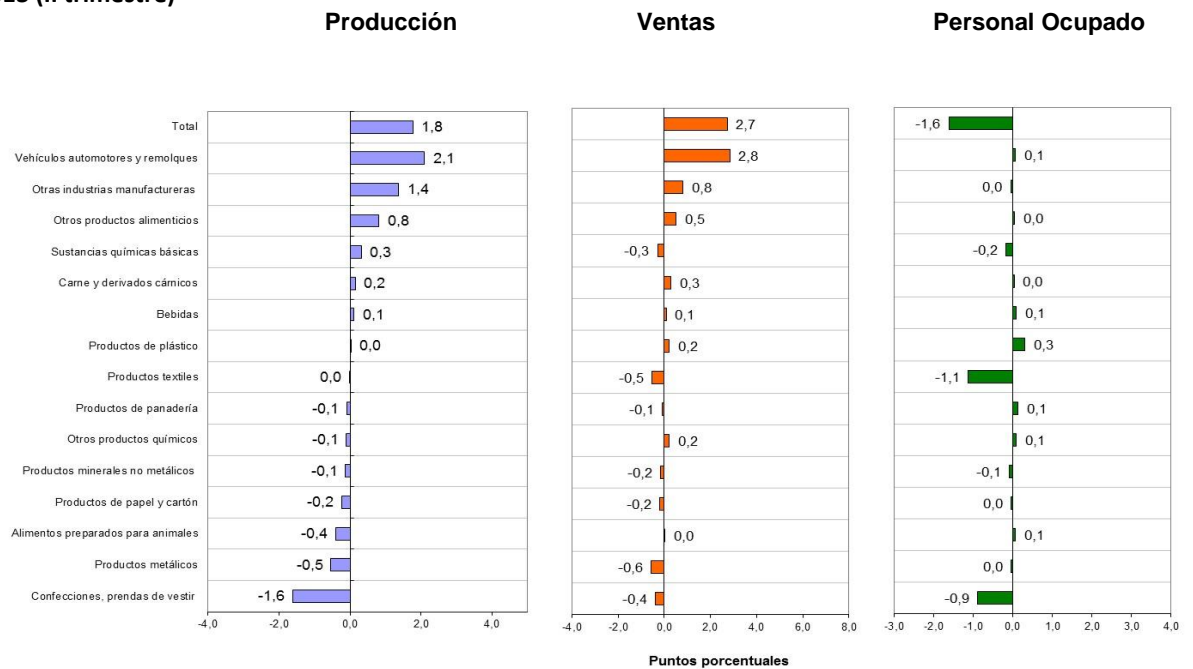
Los mayores aportes negativos a la variación total del personal ocupado los realizaron los subsectores de productos textiles; y confecciones, prendas de vestir, que en conjunto contribuyeron con -1,8 puntos porcentuales a la disminución del personal (-1,7%).

**Gráfico 25. Variación año corrido de la producción industrial, las ventas y el personal ocupado, por actividades
Medellín
2013 (II trimestre)**



Fuente: DANE - MTMR.

**Gráfico 26. Contribución de las actividades a la variación año corrido de la producción industrial, las ventas y el personal ocupado
Medellín
2013 (II trimestre)**

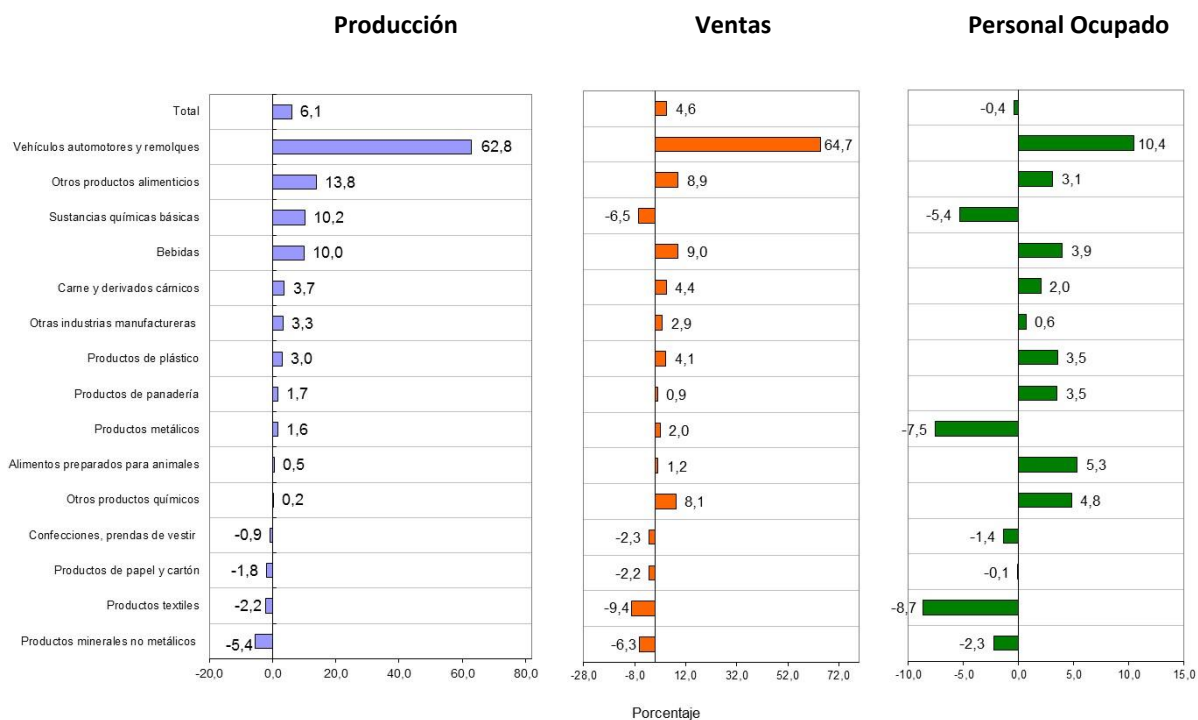


Fuente: DANE - MTMR.

Gráfico 27. Variación acumulada anual de la producción industrial, las ventas y el personal ocupado, por actividades

Medellín – área metropolitana

2013 (II trimestre)

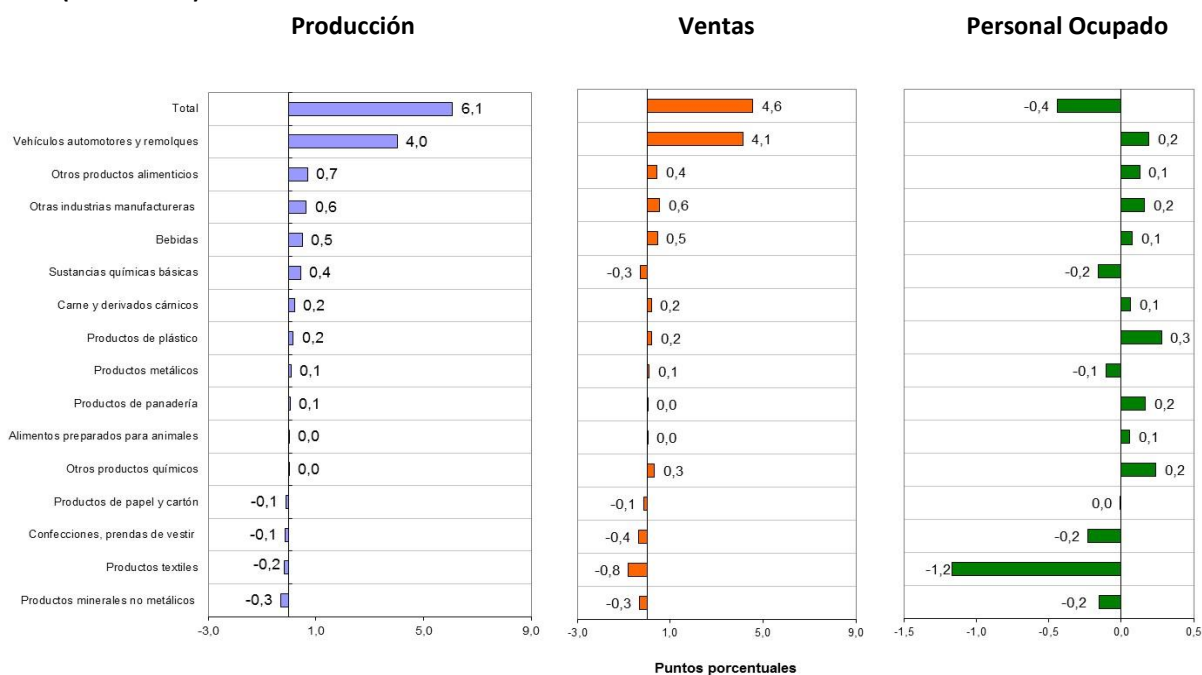


Fuente: DANE - MTMR.

Gráfico 28. Contribución de las actividades a la variación acumulada anual de la producción industrial, las ventas y el personal ocupado

Medellín – área metropolitana

2013 (II trimestre)



Fuente: DANE - MTMR.

2.3 Análisis gráfico: evolución de la variación anual de la producción industrial, ventas y personal ocupado, según principales actividades.

Medellín – área metropolitana

2007 (IV trimestre) – 2013 (II trimestre)

Gráfico 29. Otras industrias manufactureras

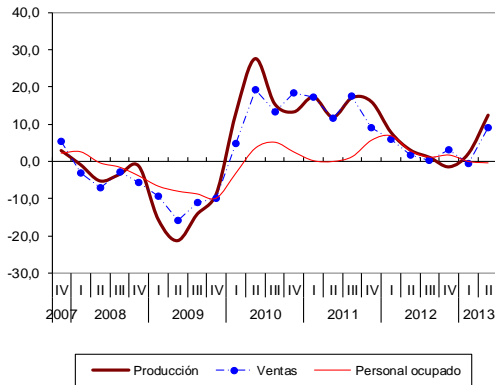


Gráfico 30. Productos metálicos

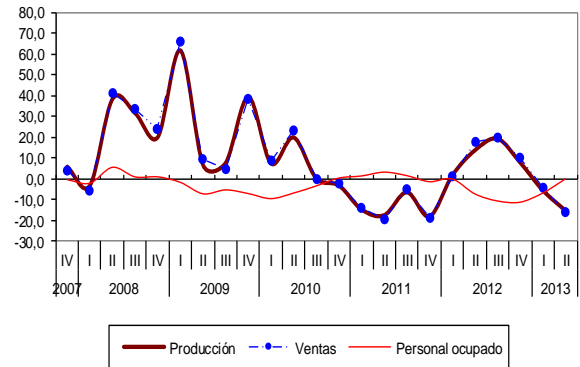


Gráfico 31. Confecciones, prendas de vestir

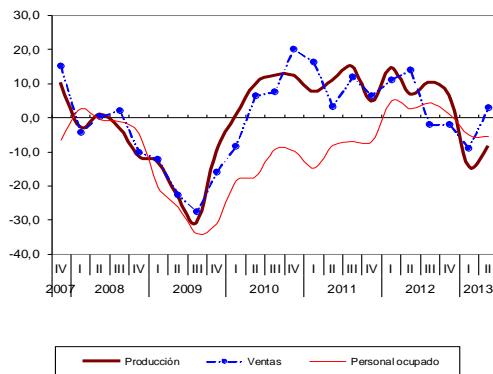


Gráfico 32. Vehículos automotores, remolques

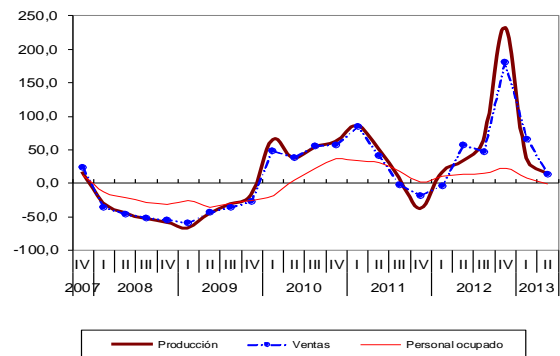


Gráfico 33. Productos textiles

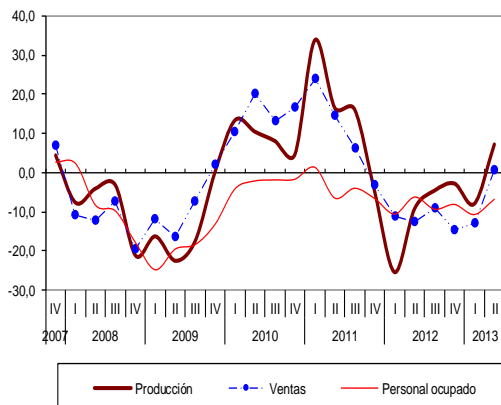
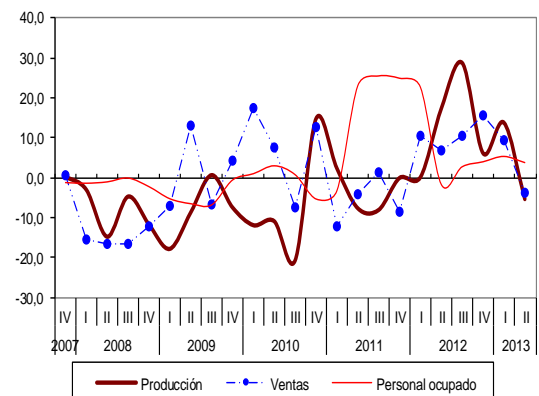


Gráfico 34. Bebidas



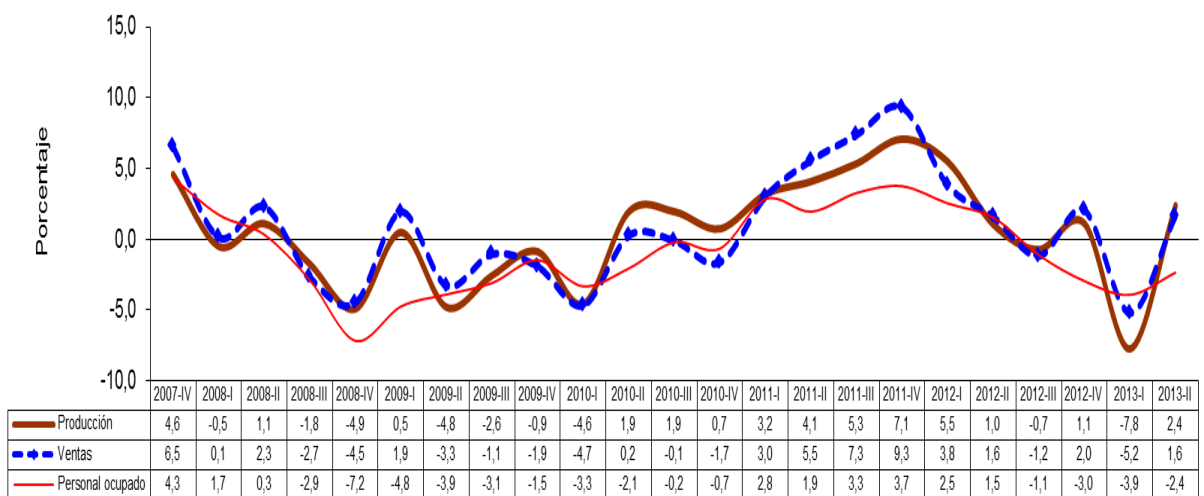
Fuente: DANE - MTMR.

3. Región de Cali, Yumbo, Jamundí y Palmira

3.1 Comportamiento general de la industria manufacturera 2013 (II trimestre)

Durante el II trimestre de 2013, el sector en la región de Cali, Yumbo, Jamundí y Palmira, presentó aumentos de 2,4% en la producción y de 1,6% en las ventas. Por el contrario, el sector presentó una disminución de 2,4% en el personal ocupado.

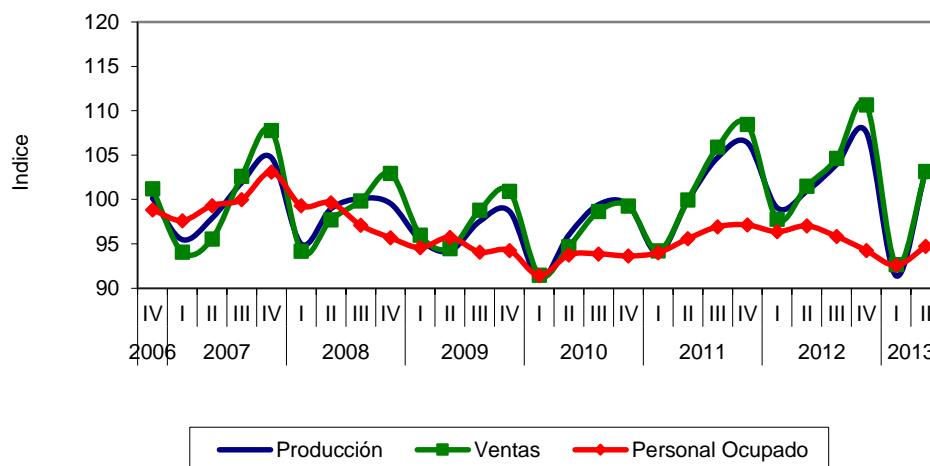
**Gráfico 35. Variación anual del trimestre de producción, ventas y personal ocupado
Región de Cali, Yumbo, Jamundí y Palmira
2007 (IV trimestre) – 2013 (II trimestre)**



Fuente: DANE – MTMR.

**Gráfico 36. Índices de producción, ventas y personal ocupado de la industria manufacturera
Región de Cali, Yumbo, Jamundí y Palmira
2006 (IV trimestre) – 2013 (II trimestre)**

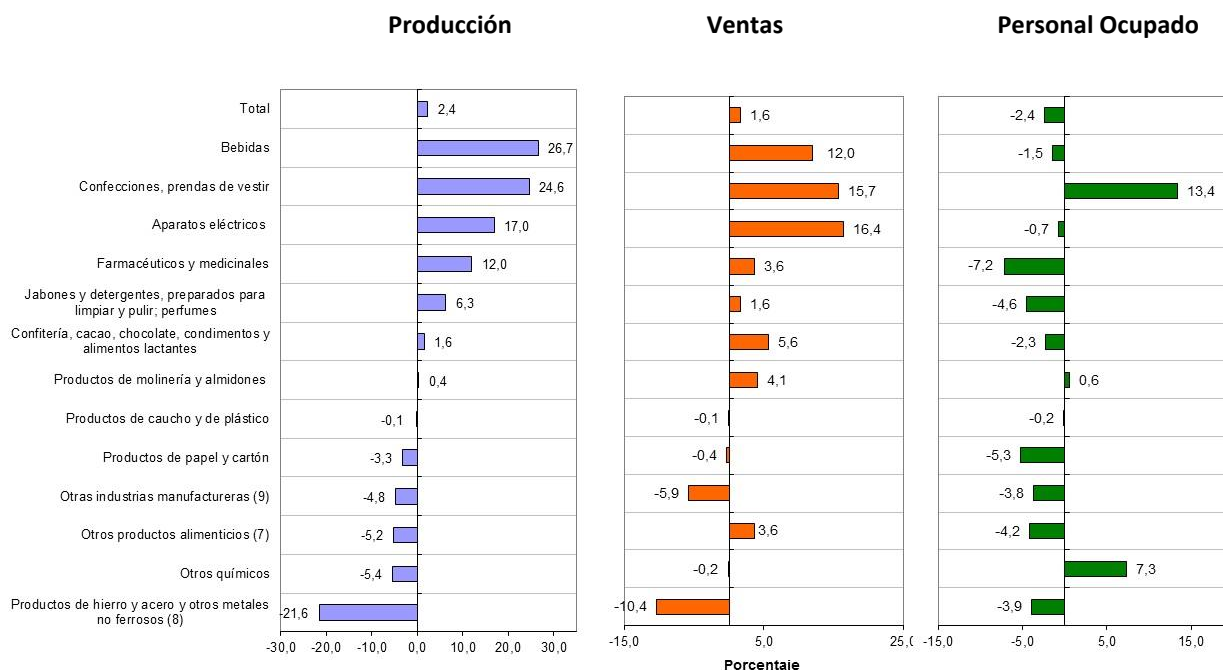
Índice base: promedio trimestral 2007 = 100



Fuente: DANE – MTMR.

3.2 Comportamiento de la industria manufacturera según actividades

Gráfico 37. Variación anual de la producción industrial, las ventas y el personal ocupado, por actividades
Región de Cali, Yumbo, Jamundí y Palmira
2013 (II trimestre)



Fuente: DANE - MTMR.

En el II trimestre de 2013, 7 de las 13 actividades analizadas para el sector manufacturero de la región de Cali, Yumbo, Jamundí y Palmira, presentaron aumentos en la producción. Los mayores aumentos se registraron en bebidas (26,7%) y confecciones, prendas de vestir (24,6%). Por su parte, los subsectores de productos de hierro y acero y otros metales no ferrosos (-21,6%) presentaron las mayores disminuciones.

Las actividades del sector manufacturero de esta región que presentaron los principales crecimientos en las ventas fueron aparatos eléctricos (16,4%), confecciones, prendas de vestir (15,7%) y bebidas (12,0%); mientras que las actividades que registraron las mayores disminuciones fueron productos de hierro y acero y otros metales no ferrosos (-10,4%) y otras industrias manufactureras (-5,9%).

⁷ Otros productos alimenticios; incluye las clases 1511 producción, transformación y conservación de carne y de derivados cárnicos, 1512 producción, transformación y conservación de pescado y de derivados, 1521 elaboración de alimentos compuestos principalmente de frutas, legumbres y hortalizas, 1522 elaboración de aceites y grasas de origen vegetal y animal, 1530 elaboración de productos lácteos, 1551 elaboración de productos de panadería, 1552 elaboración de macarrones, fideos, alcuquz y productos farináceos similares, 1563 tostión y molienda del café, 1571 Ingenios azucareros y 1572 trapiches.

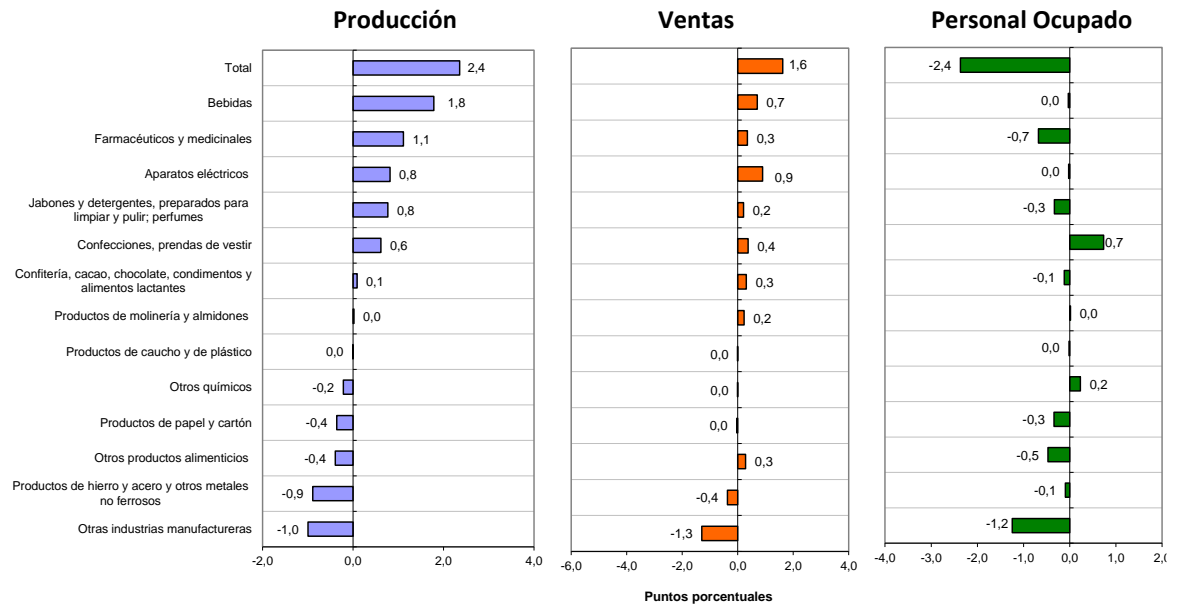
⁸ Productos de hierro y acero y otros metales no ferrosos; incluye las clases 2710 de industrias básicas de hierro y acero; 2721 de industrias básicas de metales preciosos; 2729 de industrias básicas de otros metales no ferrosos; y 2732 de fundición de metales no ferrosos.

⁹ Otras industrias manufactureras; incluye las divisiones: 1700 de productos textiles; 1900 de curtido y preparado de cueros, calzado, artículos de viaje y talabartería; 2000 de productos de madera, excepto muebles; 2200 de edición, impresión y reproducciones de grabaciones; 2300 de productos de la refinación de petróleo; 2800 de productos elaborados de metal; 2900 de maquinaria y equipo ncp; 3000 de maquinaria de oficina; 3200 de equipo y aparatos de radio, televisión y comunicaciones; 3300 de instrumentos médicos, ópticos y de precisión; 3400 de vehículos, carrocerías, partes y piezas; 3500 de otros tipos de equipos de transporte; y 3600 de muebles y otras industrias manufactureras ncp

En el II trimestre de 2013, 10 de las 13 actividades analizadas en el sector manufacturero de la región de Cali, Yumbo, Jamundí y Palmira, presentaron reducciones en el personal ocupado, destacándose las de productos farmacéuticos y medicinales (-7,2%), productos de papel y cartón (-5,3%) y jabones y detergentes, preparados para limpiar y pulir, perfumes (-4,6%). La actividad que registró el mayor crecimiento en el personal ocupado fue confecciones, prendas de vestir (13,4%).

Gráfico 38. Contribución de las actividades a la variación anual total de la producción industrial, las ventas y el personal ocupado

Región de Cali, Yumbo, Jamundí y Palmira
2013 (II trimestre)



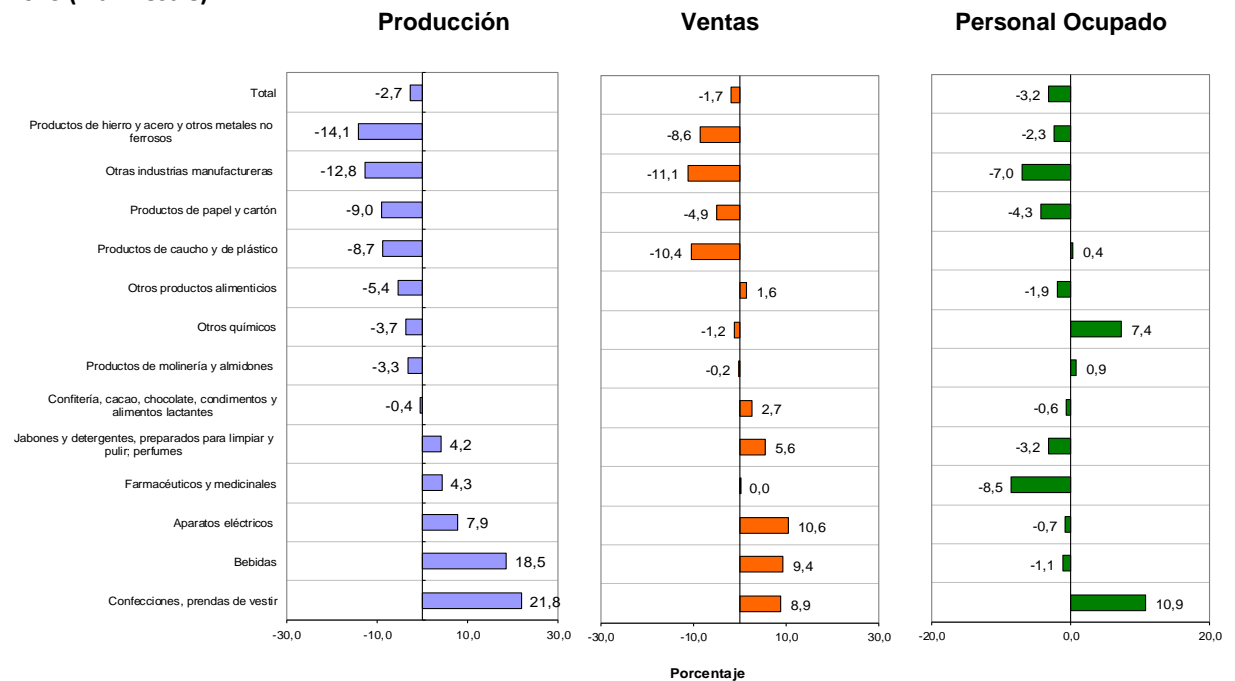
Fuente: DANE - MTMR.

En el II trimestre de 2013, las mayores contribuciones al crecimiento de la producción de la región de Cali, Yumbo, Jamundí y Palmira se registraron en bebidas; farmacéuticos y medicinales; y aparatos eléctricos, con un aporte conjunto de 3,7 puntos porcentuales a la variación anual del trimestre. Por otro lado, la disminución en la producción de otras industrias manufactureras; y productos de hierro y acero y otros metales no ferrosos, aportaron -1,9 puntos porcentuales.

Las actividades que registraron los mayores aportes positivos a la variación de las ventas fueron aparatos eléctricos; y bebidas, que sumaron 1,6 puntos porcentuales a la variación anual del trimestre (1,6%).

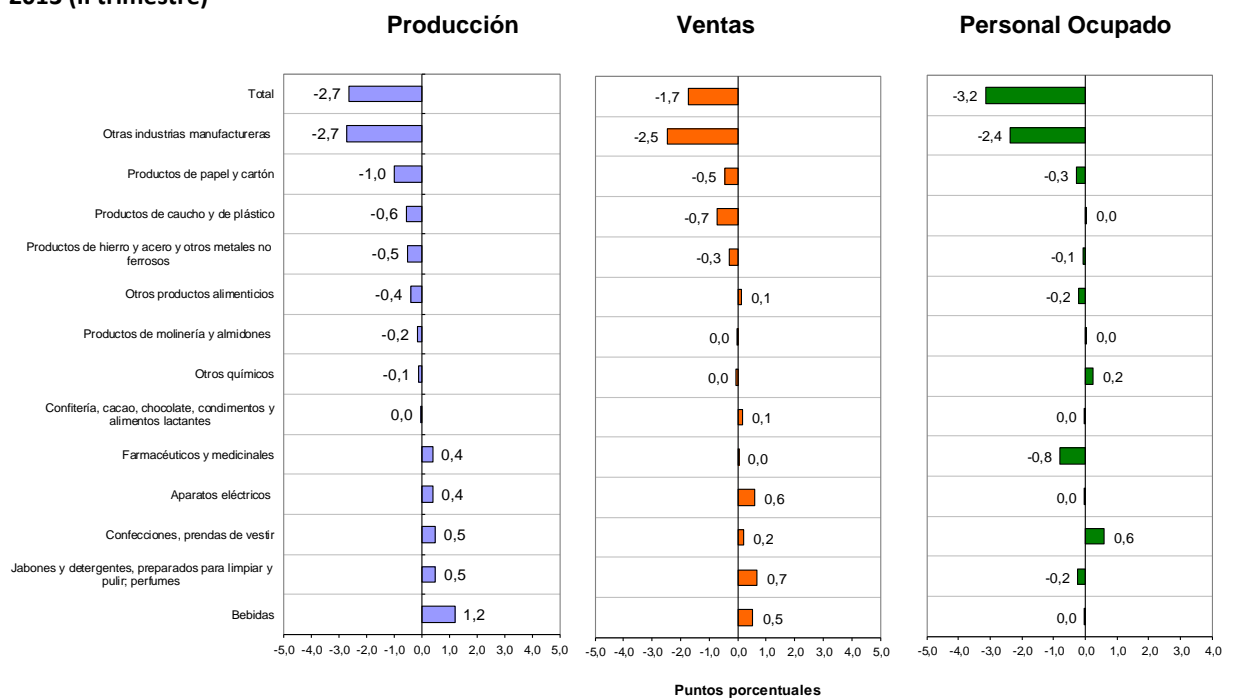
En el período de referencia, el resultado negativo del personal ocupado en la región de Cali, Yumbo, Jamundí y Palmira, se explicó principalmente por las actividades de otras industrias manufactureras; y farmacéuticos y medicinales, cuyo aporte a la variación anual del trimestre fue -1,9 puntos porcentuales.

Gráfico 39. Variación año corrido de la producción industrial, las ventas y el personal ocupado, por actividades
Región de Cali, Yumbo, Jamundí y Palmira
2013 (II trimestre)



Fuente: DANE - MTMR.

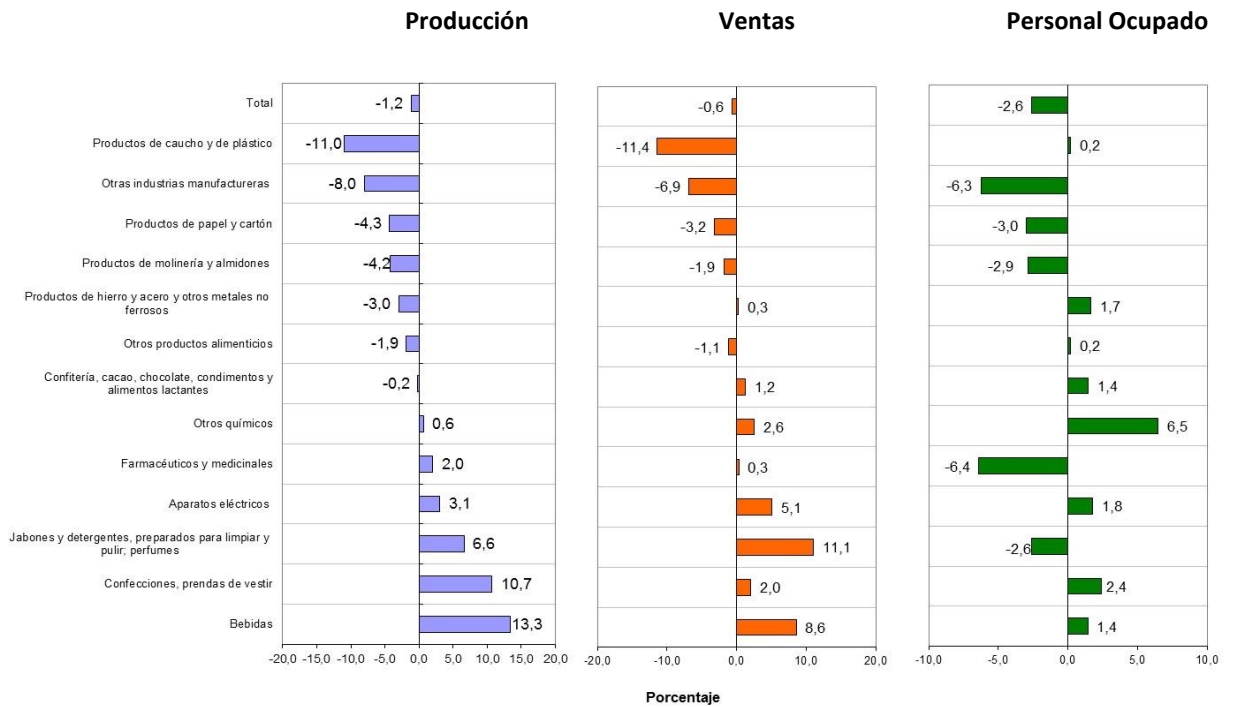
Gráfico 40. Contribución de las actividades a la variación año corrido de la producción industrial, las ventas y el personal ocupado
Región de Cali, Yumbo, Jamundí y Palmira
2013 (II trimestre)



Fuente: DANE - MTMR.

Gráfico 41. Variación acumulada anual de la producción industrial, las ventas y el personal ocupado, por actividades

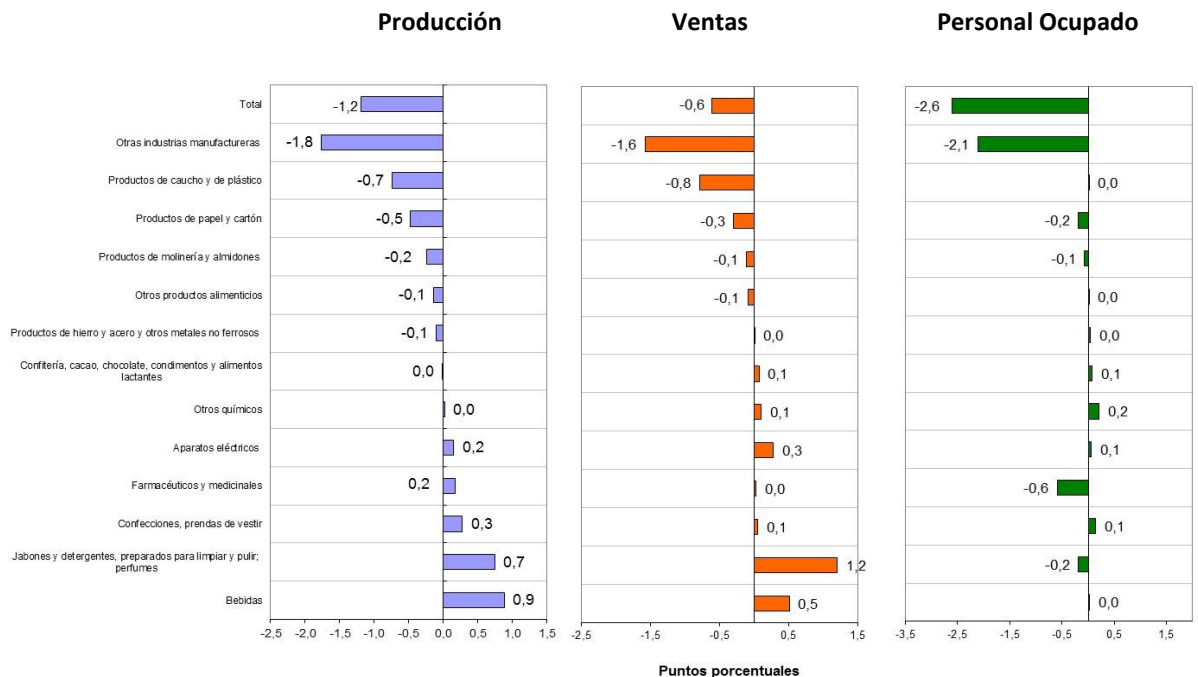
Región de Cali, Yumbo, Jamundí y Palmira
2013 (II trimestre)



Fuente: DANE - MTMR.

Gráfico 42. Contribución de las actividades a la variación acumulada anual de la producción industrial, las ventas y el personal ocupado

Región de Cali, Yumbo, Jamundí y Palmira
2013 (II trimestre)



Fuente: DANE - MTMR.

3.3 Análisis gráfico: evolución de la variación anual de la producción industrial, ventas y personal ocupado, según principales actividades.

Región de Cali, Yumbo, Jamundí y Palmira
2007 (IV trimestre) – 2013 (II trimestre)

Gráfico 43. Productos de hierro y acero y otros metales no ferrosos

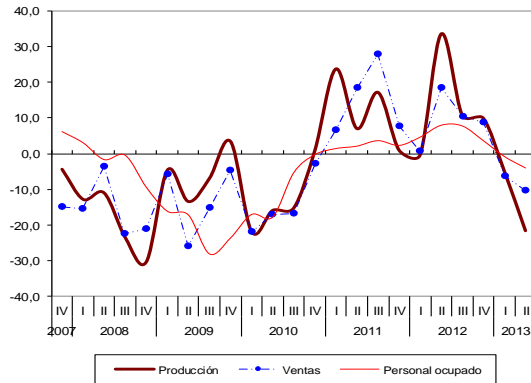


Gráfico 44. Otros productos alimenticios

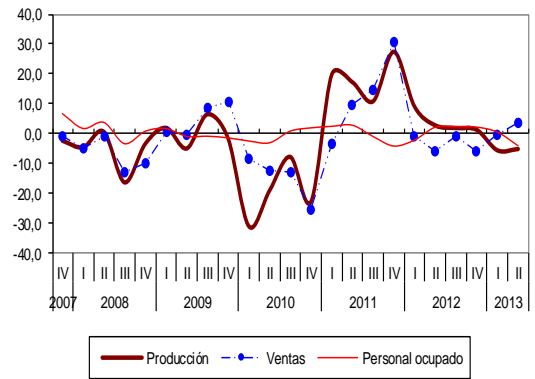


Gráfico 45. Productos de molinería y almidones

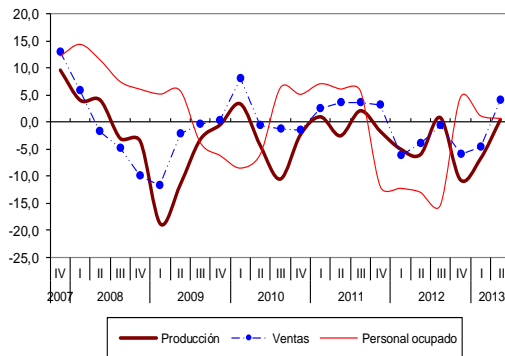


Gráfico 46. Aparatos eléctricos

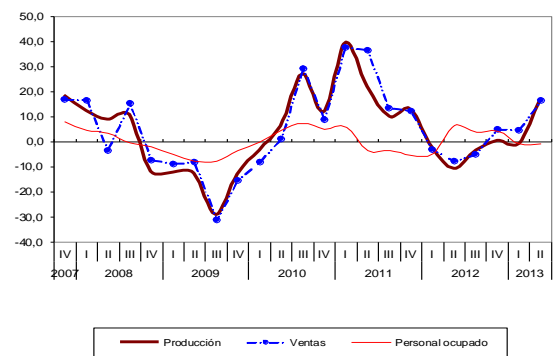


Gráfico 47. Jabones y detergentes, preparados para limpiar y pulir; perfumes

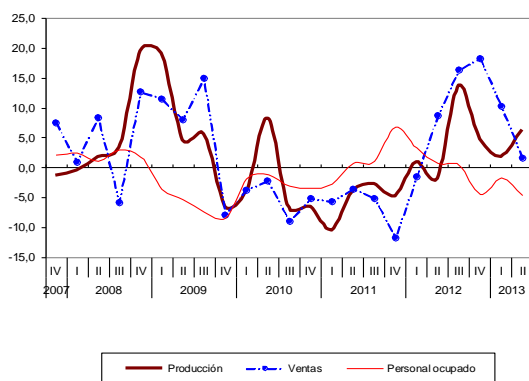
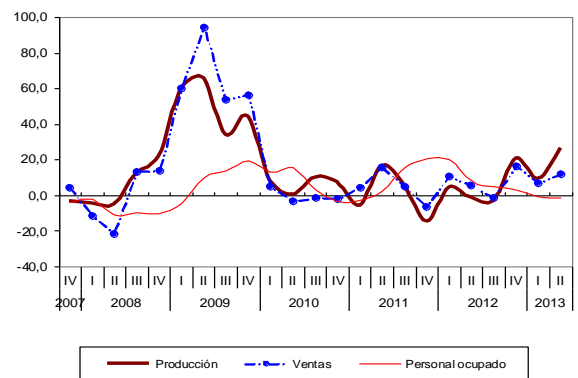


Gráfico 48. Bebidas



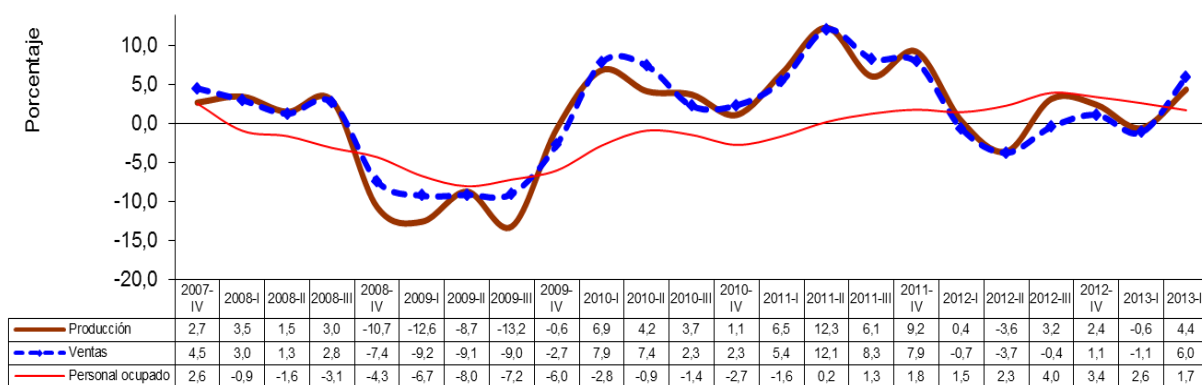
Fuente: DANE - MTMR.

4. Región de Barranquilla, Soledad, Malambo, Cartagena y Santa Marta ¹⁰

4.1 Comportamiento general de la industria manufacturera 2013 (II trimestre)

El sector fabril en la región de Barranquilla, Soledad, Malambo, Cartagena y Santa Marta presentó aumentos en la producción de 4,4%, en las ventas de 6,0% y en el personal ocupado de 1,7%.

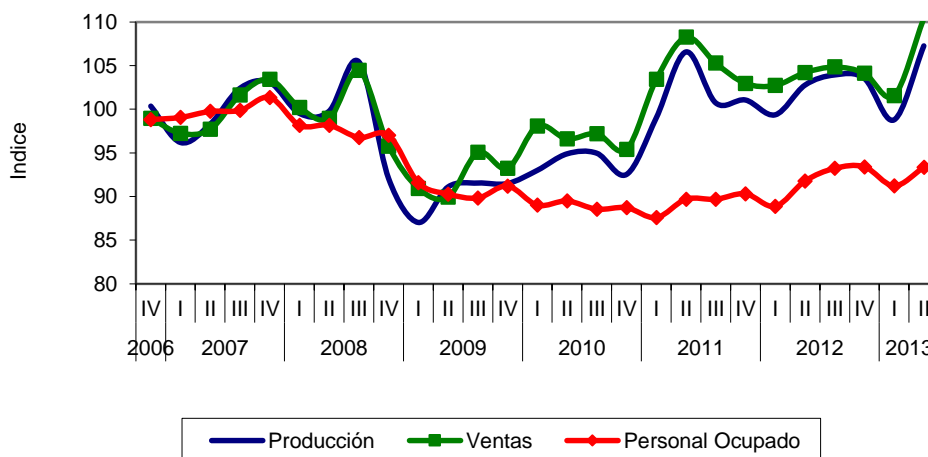
Gráfico 49. Variación anual del trimestre de producción, ventas y personal ocupado Región de Barranquilla, Soledad, Malambo, Cartagena y Santa Marta 2007 (IV trimestre) – 2013 (II trimestre)



Fuente: DANE – MTMR.

Gráfico 50. Índices de producción, ventas y personal ocupado de la industria manufacturera Región de Barranquilla, Soledad, Malambo, Cartagena y Santa Marta 2006 (IV trimestre) – 2013 (II trimestre)

Índice base: promedio trimestral 2007 = 100

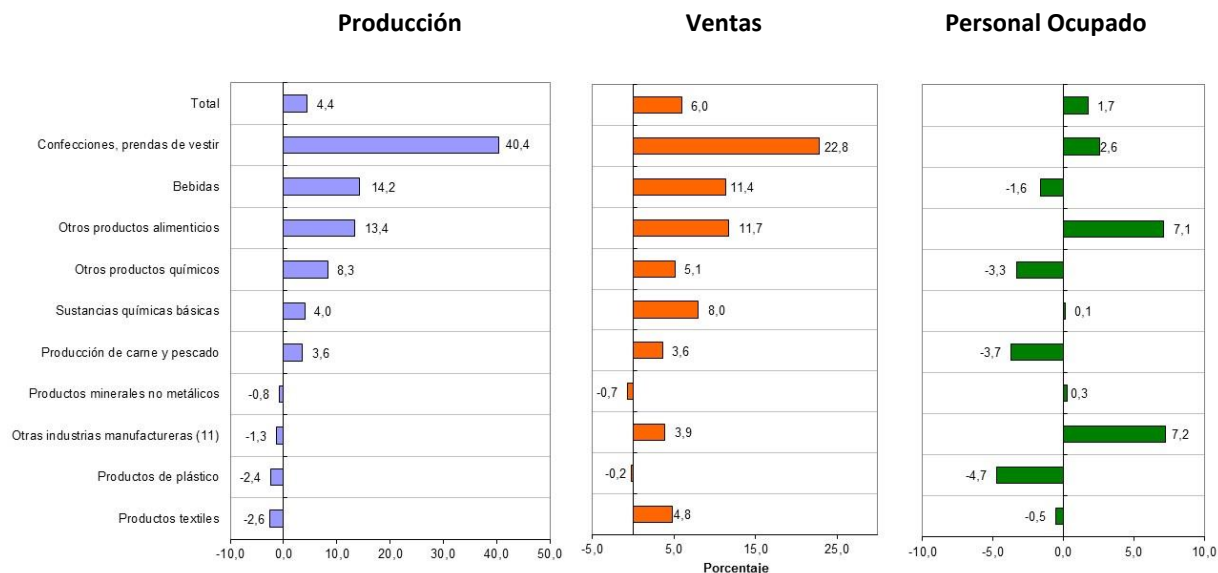


Fuente: DANE – MTMR.

¹⁰ No incluye la actividad 2320: Productos de la refinación del petróleo

4.2 Comportamiento de la industria manufacturera según actividades

**Gráfico 51. Variación anual de la producción industrial, las ventas y el personal ocupado, por actividades
Región de Barranquilla, Soledad, Malambo, Cartagena y Santa Marta
2013 (II trimestre)**



Fuente: DANE - MTMR.

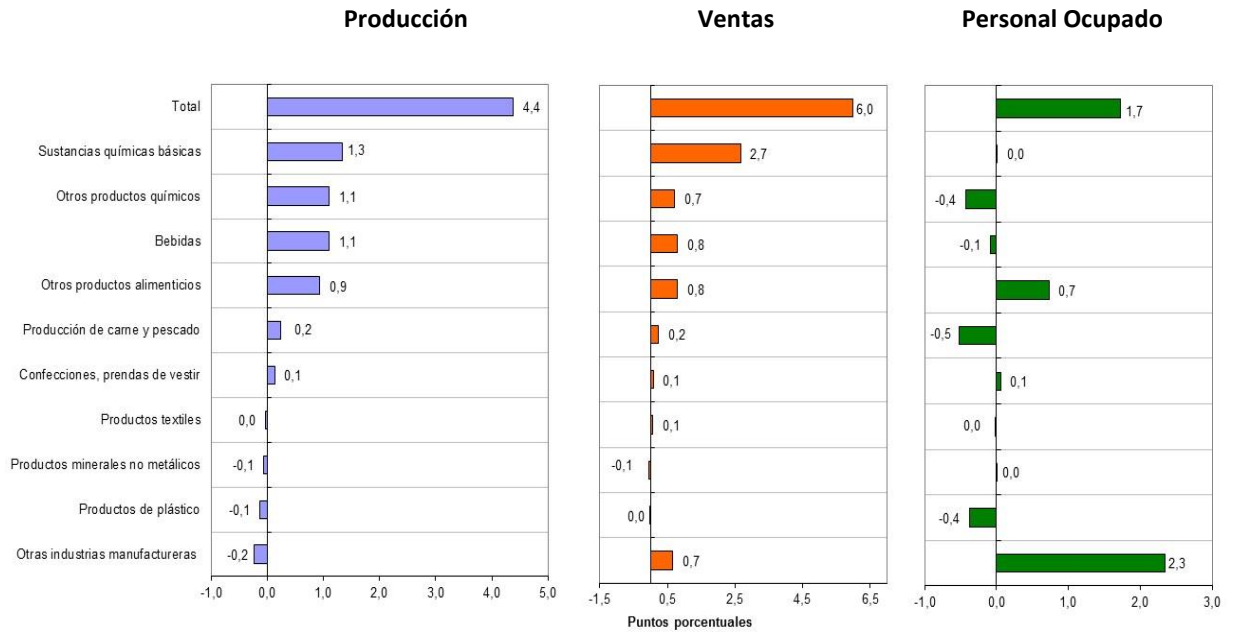
En el II trimestre de 2013, 6 de las 10 actividades fabriles analizadas para la región de Barranquilla, Soledad, Malambo, Cartagena y Santa Marta, presentaron crecimiento en la producción con respecto al mismo período del año anterior, entre las que se destacan la producción de confecciones, prendas de vestir (40,4%), bebidas (14,2%) y otros productos alimenticios (13,4%). Por otra parte, la mayor disminución de la producción se presentó en productos textiles (-2,6%).

Con relación al comportamiento de las ventas en el trimestre, al igual que en la producción, fueron las industrias de confecciones, prendas de vestir (22,8%), bebidas (11,4%) y otros productos alimenticios (11,7%), las que registraron los mayores aumentos. Productos minerales no metálicos y productos de plástico presentaron variaciones negativas (-0,7%) y (-0,2%) respectivamente.

Las actividades del sector manufacturero que presentaron los mayores crecimientos en el personal ocupado, fueron otras industrias manufactureras (7,2%) y otros productos alimenticios (7,1%); mientras que la actividad de producción de productos de plástico, registró la mayor disminución (-4,7%).

¹¹Otras industrias manufactureras; incluye las divisiones: 1600 de productos de tabaco; 1900 de curtido y preparado de cueros, calzado, artículos de viaje y talabartería; 2000 de productos de madera, excepto muebles; 2100 de papel, cartón y sus productos; 2200 de edición, impresión y reproducciones de grabaciones; 2510 de productos de caucho; 2610 de vidrio y sus productos; 2700 de metalúrgicos básicos; 2800 de productos elaborados de metal; 2900 de maquinaria y equipo ncp; 3100 de maquinaria y aparatos eléctricos ncp; 3300 de instrumentos médicos, ópticos y de precisión; 3400 de vehículos, carrocerías, partes y piezas; 3500 de otros tipos de equipos de transporte y 3600 de muebles y otras industrias manufactureras ncp.

Gráfico 52. Contribución de las actividades a la variación anual total de la producción industrial, las ventas y el personal ocupado
Región de Barranquilla, Soledad, Malambo, Cartagena y Santa Marta
2013 (II trimestre)



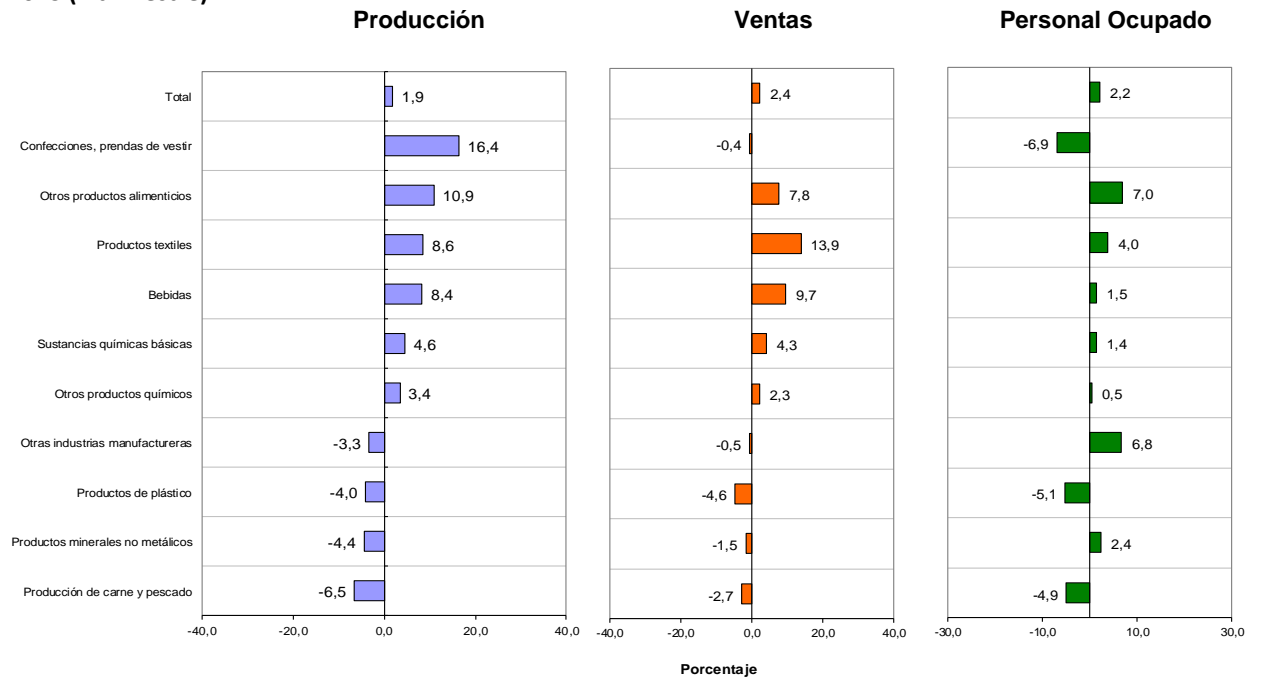
Fuente: DANE - MTMR.

Sustancias químicas básicas; otros productos químicos; bebidas; y otros productos alimenticios fueron las cuatro actividades que principalmente explicaron el aumento de la producción del sector en el segundo trimestre del año en la región.

Estas mismas cuatro actividades, más otras industrias manufactureras, explicaron la mayor parte del incremento de las ventas en el trimestre.

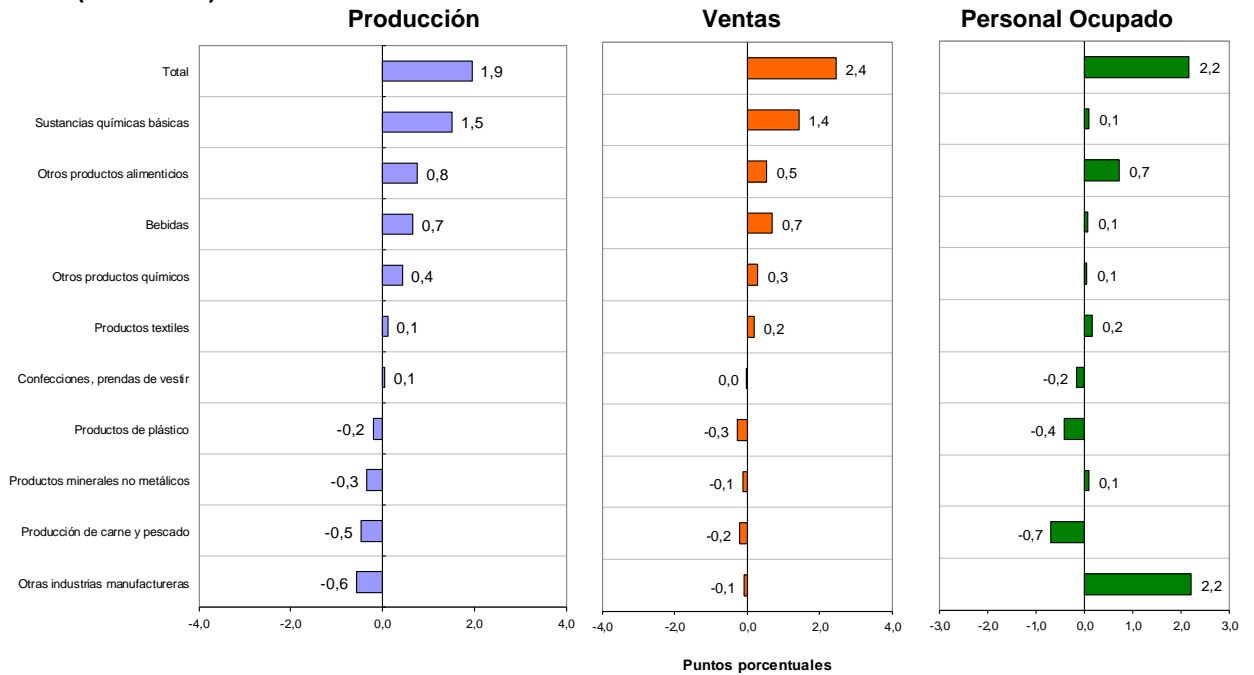
En cuanto al personal ocupado, los mayores aportes positivos a la variación total se registraron en otras industrias manufactureras y otros productos alimenticios, que en conjunto sumaron 3,0 puntos porcentuales a la misma.

Gráfico 53. Variación año corrido de la producción industrial, las ventas y el personal ocupado, por actividades
Región de Barranquilla, Soledad, Malambo, Cartagena y Santa Marta
2013 (II trimestre)



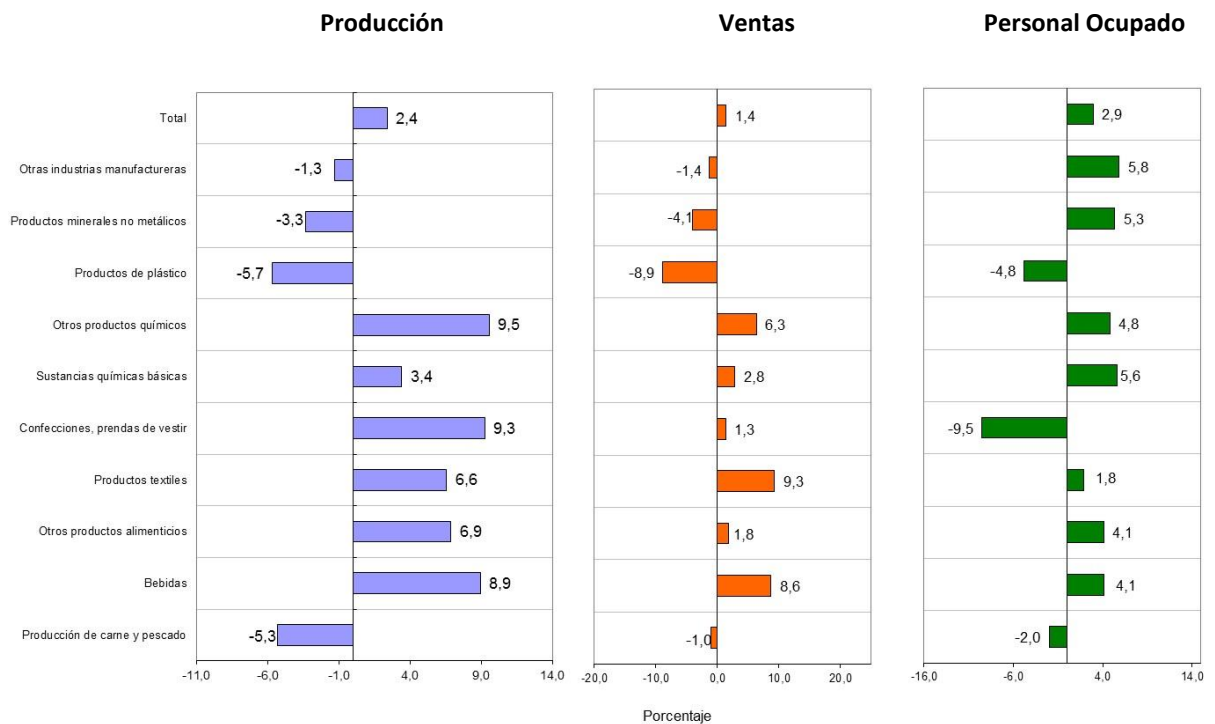
Fuente: DANE - MTMR.

Gráfico 54. Contribución de las actividades a la variación año corrido de la producción industrial, las ventas y el personal ocupado
Región de Barranquilla, Soledad, Malambo, Cartagena y Santa Marta
2013 (II trimestre)



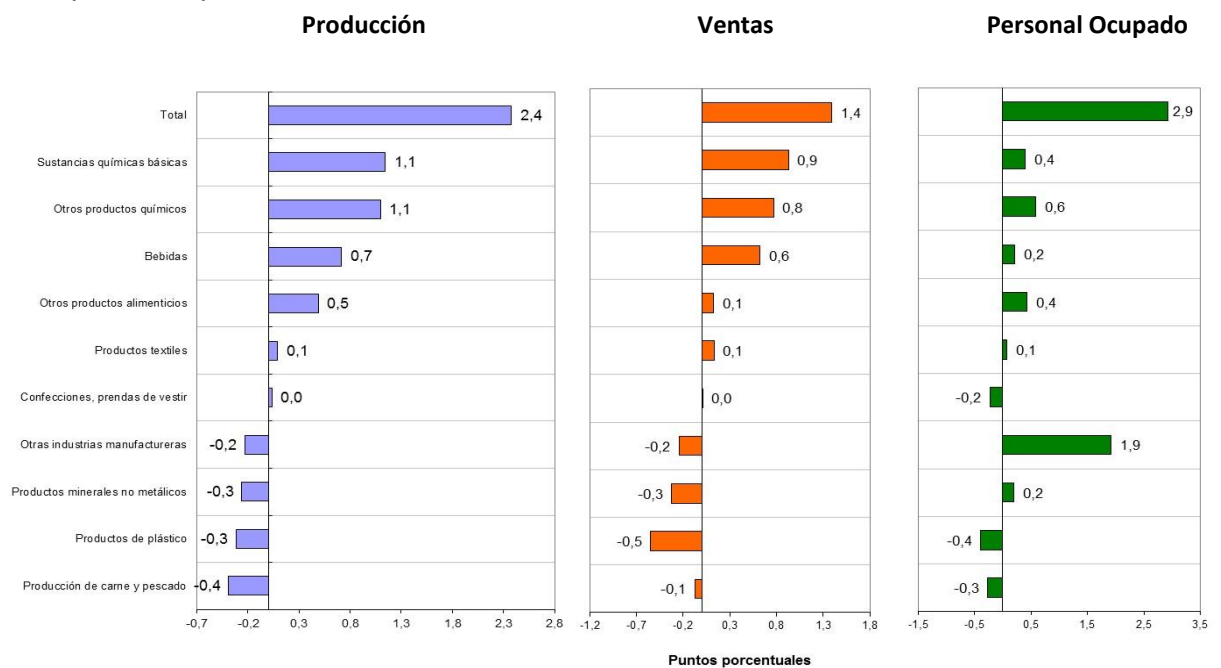
Fuente: DANE - MTMR.

Gráfico 55. Variación acumulada anual de la producción industrial, las ventas y el personal ocupado, por actividades
Región de Barranquilla, Soledad, Malambo, Cartagena y Santa Marta
2013 (II trimestre)



Fuente: DANE - MTMR.

Gráfico 56. Contribución de las actividades a la variación acumulada anual de la producción industrial, las ventas y el personal ocupado
Región de Barranquilla, Soledad, Malambo, Cartagena y Santa Marta
2013 (II trimestre)



Fuente: DANE - MTMR.

4.3 Análisis gráfico: evolución de la variación anual de la producción industrial, ventas y personal ocupado, según principales actividades.

Región de Barranquilla, Soledad, Malambo, Cartagena y Santa Marta
2007 (IV trimestre) – 2013 (II trimestre)

Gráfico 57. Sustancias químicas básicas

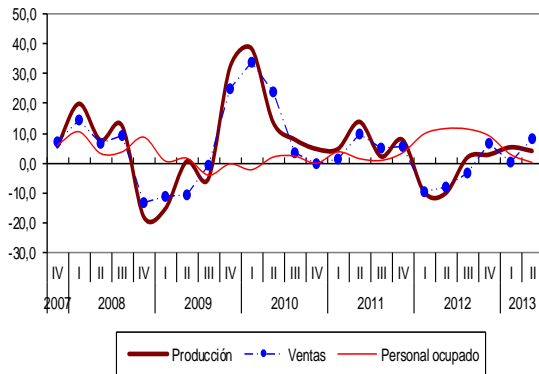


Gráfico 58. Otras industrias manufactureras

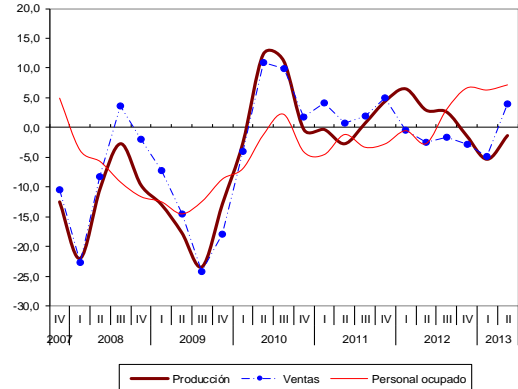


Gráfico 59. Producción de carne y pescado

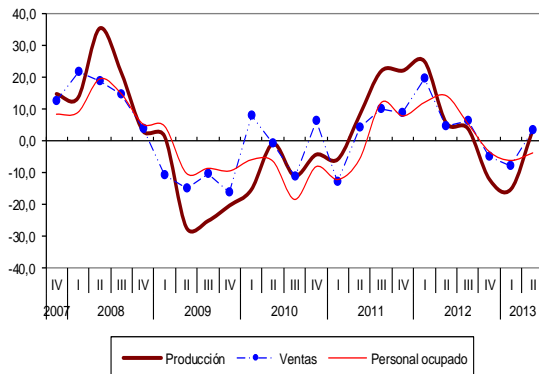


Gráfico 60. Productos minerales no metálicos

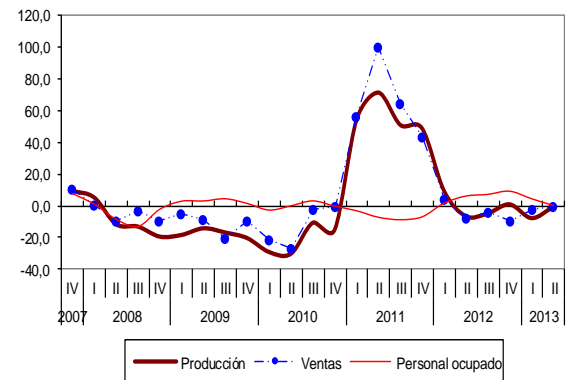


Gráfico 61. Otros productos químicos

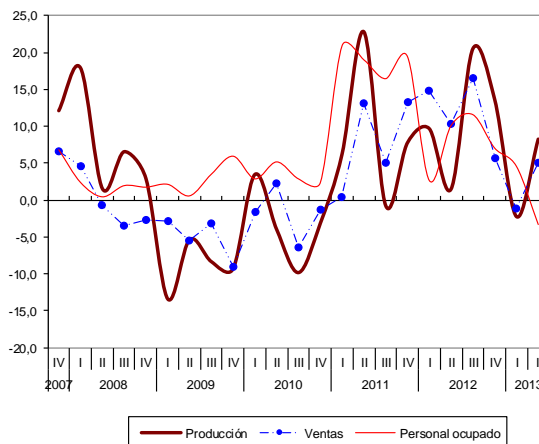
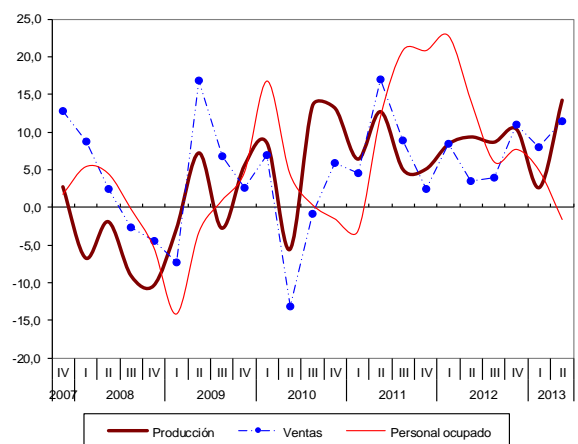


Gráfico 62. Bebidas



Fuente: DANE - MTMR

5. Eje Cafetero

5.1 Comportamiento general de la industria manufacturera

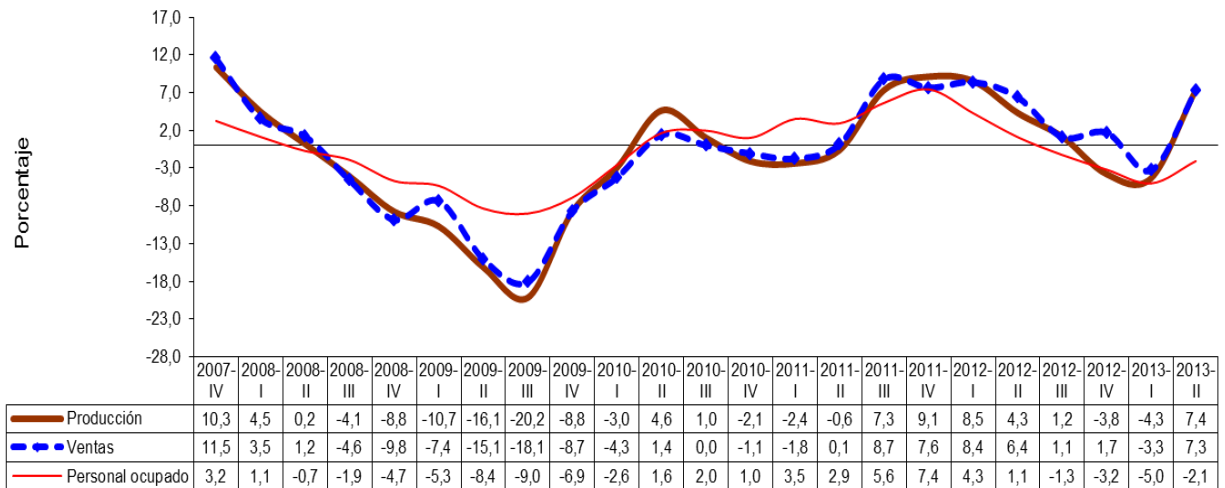
2013 (II trimestre)

Durante el II trimestre de 2013, la producción del sector fabril en el Eje Cafetero aumentó 7,4%, las ventas crecieron 7,3% y el personal ocupado disminuyó 2,1%, respecto al mismo período de 2012.

Gráfico 63. Variación anual del trimestre de producción, ventas y personal ocupado

Eje Cafetero

2007 (IV trimestre) – 2013 (II trimestre)



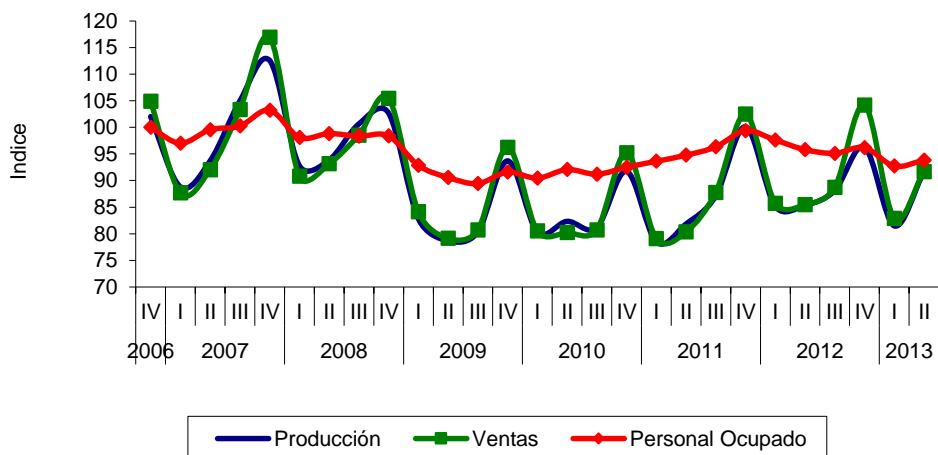
Fuente: DANE – MTMR.

Gráfico 64. Índices de producción, ventas y personal ocupado de la industria manufacturera

Eje Cafetero

2006 (IV trimestre) – 2013 (II trimestre)

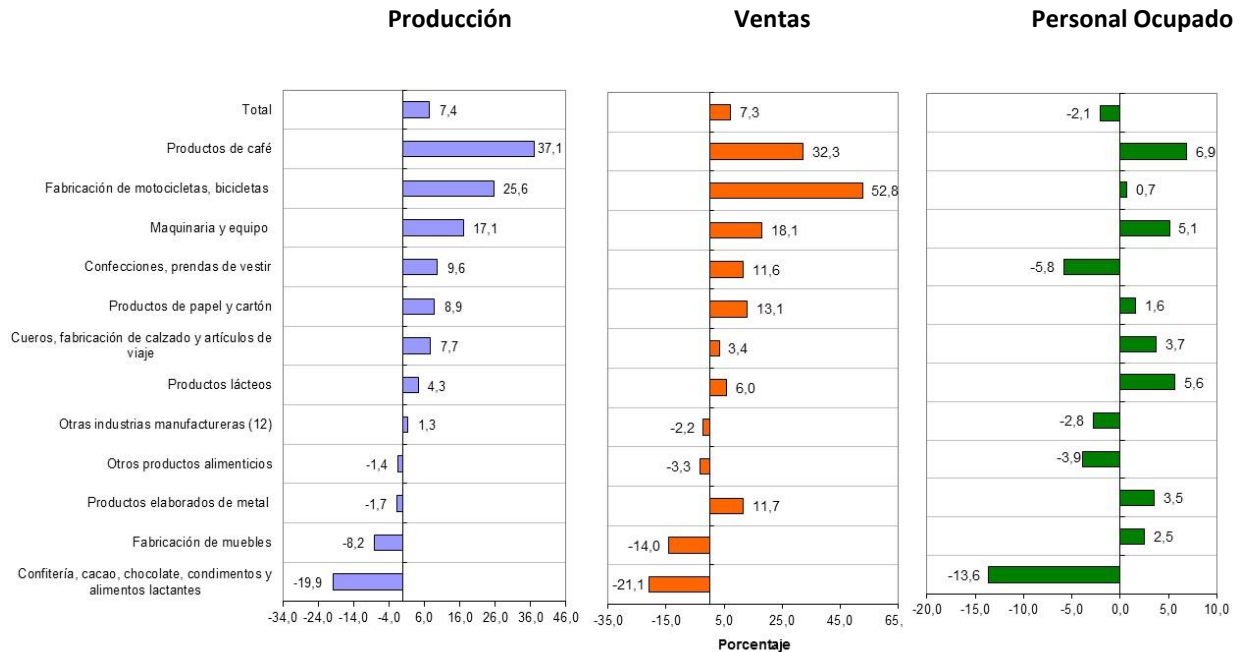
Índice base: promedio trimestral 2007 = 100



Fuente: DANE – MTMR.

5.2 Comportamiento de la industria manufacturera según actividades

Gráfico 65. Variación anual de la producción industrial, las ventas y el personal ocupado, por actividades Eje Cafetero 2013 (II trimestre)



Fuente: DANE - MTMR.

De las 12 actividades industriales analizadas para el sector manufacturero del Eje Cafetero, un total de 8 registraron aumentos en la producción en el II trimestre de 2013; entre éstas se destacan productos de café (37,1%) y fabricación de motocicletas, bicicletas y sillones de ruedas (25,6%). En contraste, la actividad que presentó la mayor variación negativa fue confitería, cacao, chocolate, condimentos y alimentos lactantes (-19,9%).

Igualmente, los mayores aumentos en las ventas los registraron fabricación de motocicletas, bicicletas y sillones de ruedas (52,8%) y productos de café (32,3%). En contraste, las mayores disminuciones en ventas las presentaron las actividades de confitería, cacao, chocolate, condimentos y alimentos lactantes (-21,1%) y fabricación de muebles (-14,0%).

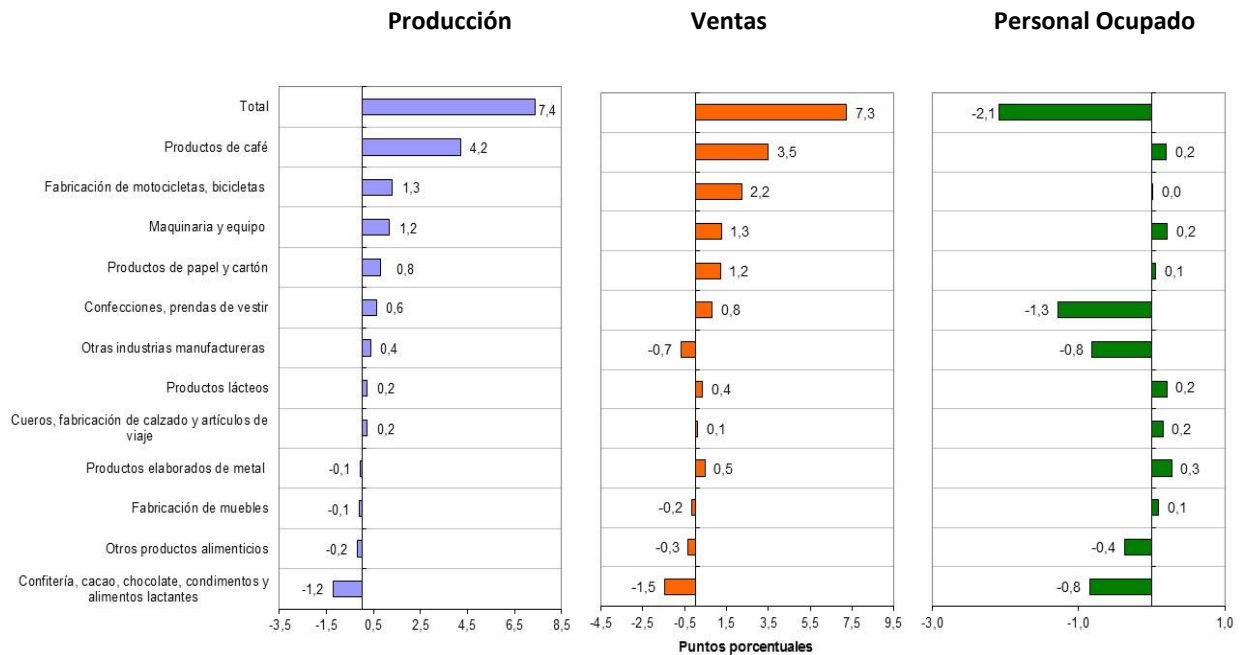
La actividad del sector manufacturero en la región del Eje Cafetero que presentó la mayor disminución en el personal ocupado fue confitería, cacao, chocolate, condimentos y alimentos lactantes (-13,6%).

¹² Otras industrias manufactureras; incluye las divisiones: 1700 de productos textiles; 2000 de productos de madera, excepto muebles; 2200 de edición, impresión y reproducciones de grabaciones; 2300 de productos de la refinación de petróleo; 2400 de sustancias químicas; 2500 de productos de caucho y plástico; 2600 de productos minerales no metálicos; 2700 de metalúrgicos básicos; 3100 de maquinaria y aparatos eléctricos ncp; 3300 de instrumentos médicos, ópticos y de precisión; 3400 de vehículos, carrocerías, partes y piezas; y 3600 de muebles y otras industrias manufactureras ncp.

Gráfico 66. Contribución de las actividades a la variación anual total de la producción industrial, las ventas y el personal ocupado

Eje Cafetero

2013 (II trimestre)



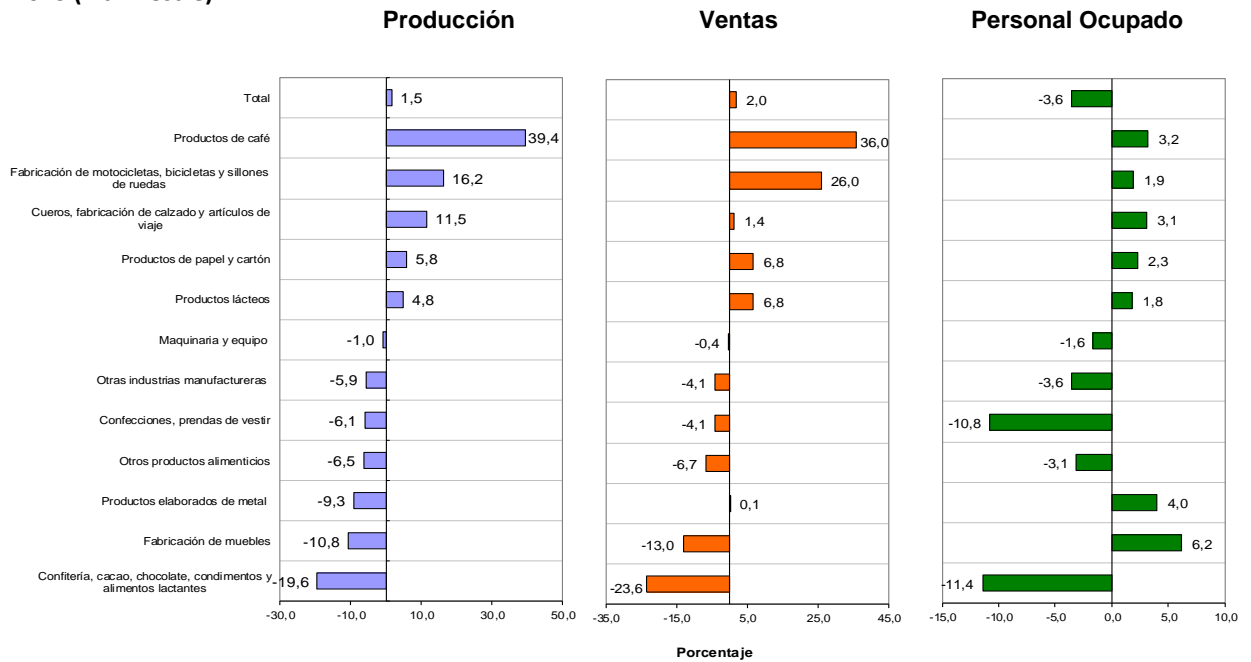
Fuente: DANE - MTMR.

En el II trimestre de 2013, los mayores aportes positivos a la variación total de la producción los registraron productos de café; fabricación de motocicletas, bicicletas; y maquinaria y equipo. Estas tres actividades contribuyeron positivamente con 6,7 puntos porcentuales al crecimiento del sector (7,4%). No obstante, el subsector de confitería, cacao, chocolate, condimentos y alimentos lactantes restó 1,2 puntos porcentuales a la misma.

Al igual que en la producción, las actividades que registraron los mayores aportes positivos a la variación total de las ventas del sector, fueron productos de café; fabricación de motocicletas, bicicletas; y maquinaria y equipo, que en conjunto contribuyeron con 7,0 puntos porcentuales. El mayor aporte negativo lo presentó la actividad de confitería, cacao, chocolate, condimentos y alimentos lactantes que restó 1,5 puntos porcentuales.

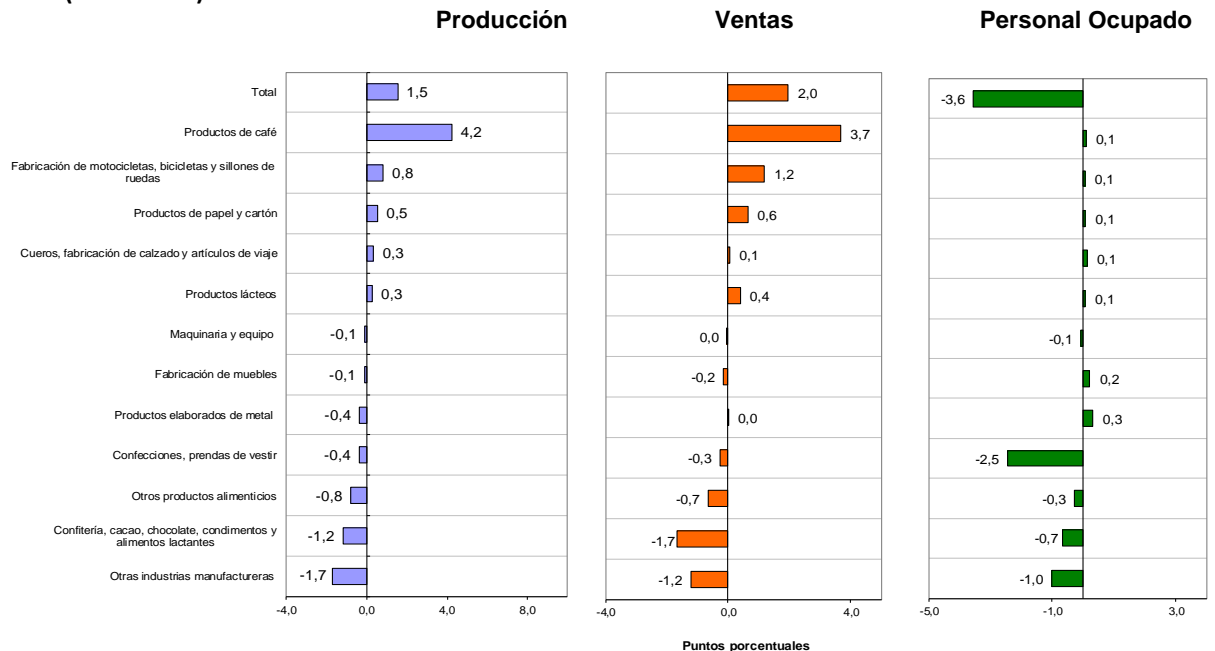
El mayor aporte negativo a la variación total del personal ocupado se registró en confecciones y prendas de vestir, con una contribución negativa de 1,3 puntos porcentuales a la variación anual del trimestre (-2,1%).

Gráfico 67. Variación año corrido de la producción industrial, las ventas y el personal ocupado, por actividades Eje Cafetero 2013 (II trimestre)



Fuente: DANE - MTMR.

Gráfico 68. Contribución de las actividades a la variación año corrido de la producción industrial, las ventas y el personal ocupado Eje Cafetero 2013 (II trimestre)

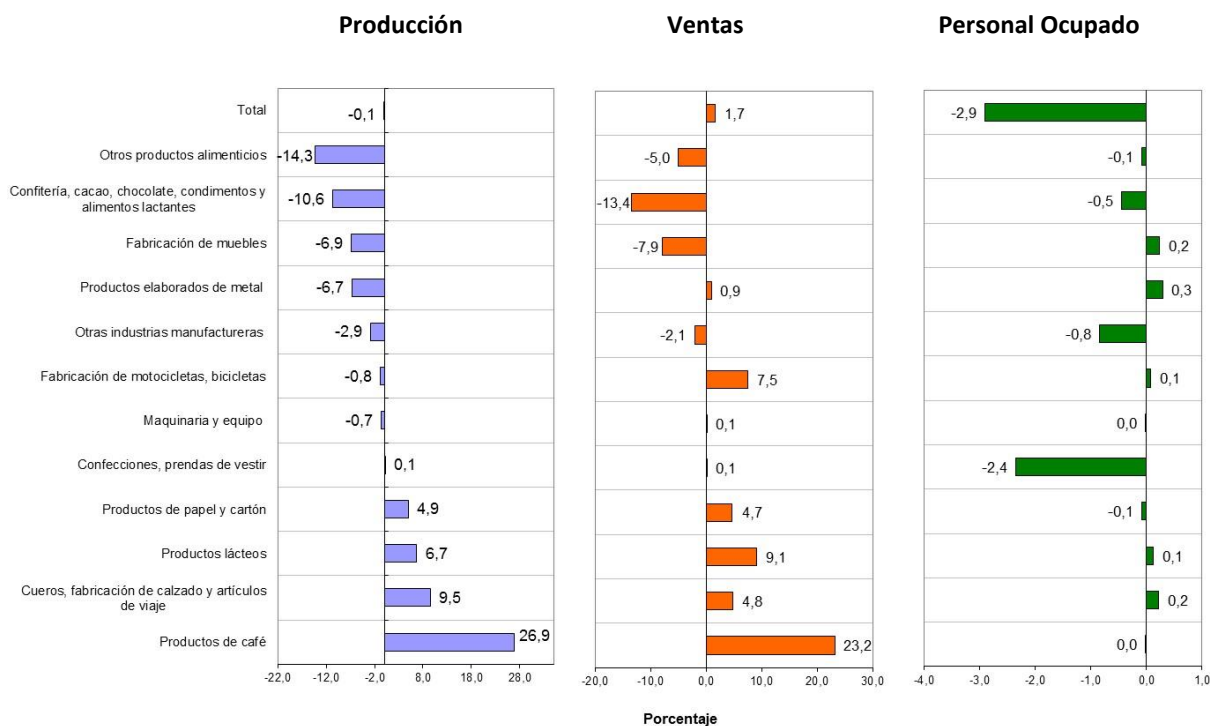


Fuente: DANE - MTMR.

Gráfico 69. Variación acumulada anual de la producción industrial, las ventas y el personal ocupado, por actividades

Eje Cafetero

2013 (II trimestre)

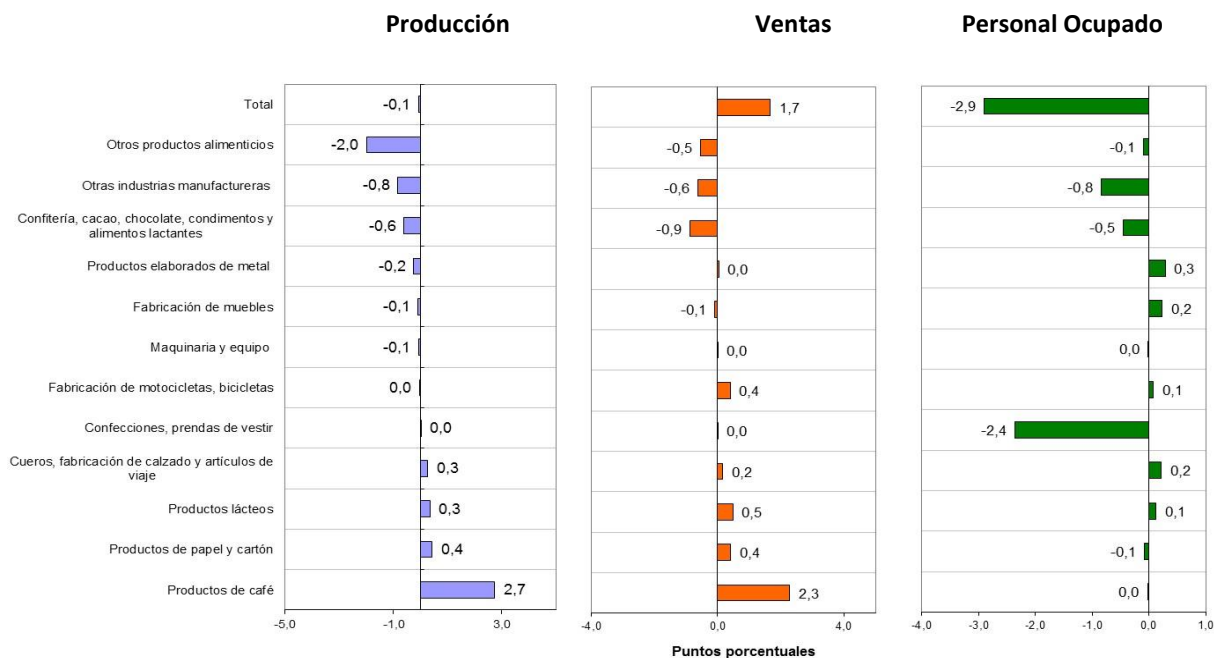


Fuente: DANE - MTMR.

Gráfico 70. Contribución de las actividades a la variación acumulada anual de la producción industrial, las ventas y el personal ocupado

Eje Cafetero

2013 (II trimestre)



Fuente: DANE - MTMR.

5.3 Análisis gráfico: evolución de la variación anual de la producción industrial, ventas y personal ocupado, según principales actividades.

Eje Cafetero

2007 (IV trimestre) – 2013 (II trimestre)

Gráfico 71. Maquinaria y equipo

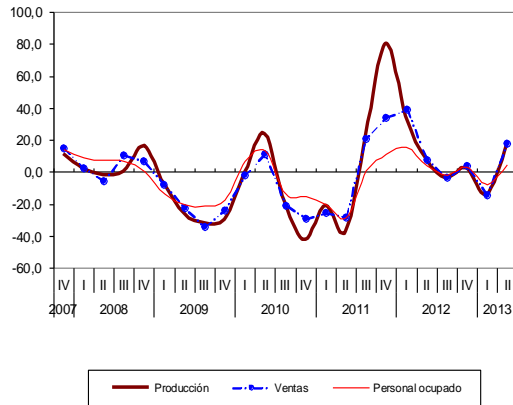


Gráfico 72. Productos de café

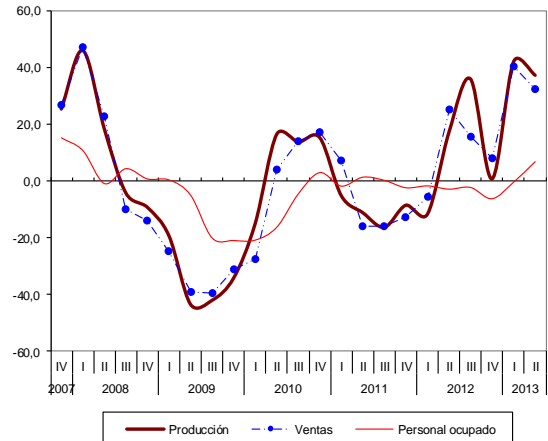


Gráfico 73. Productos de papel y cartón

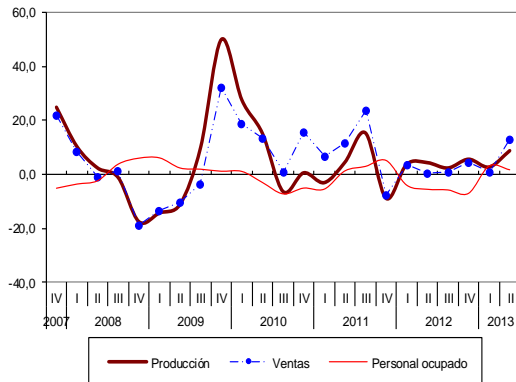


Gráfico 74. Confecciones, prendas de vestir

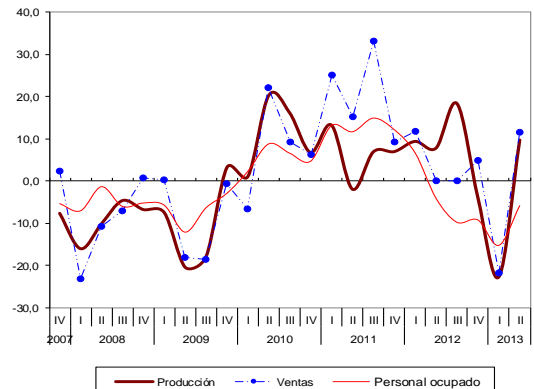


Gráfico 75. Fabricación de motocicletas, bicicletas y sillones de ruedas

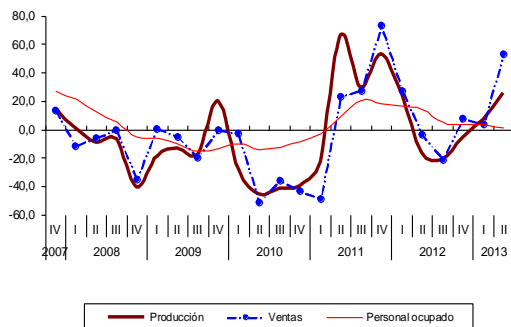
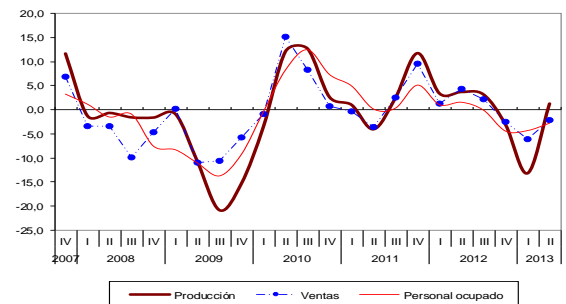


Gráfico 76. Otras industrias manufactureras



Fuente: DANE - MTMR.

6. Santanderes¹³

6.1 Comportamiento general de la industria manufacturera

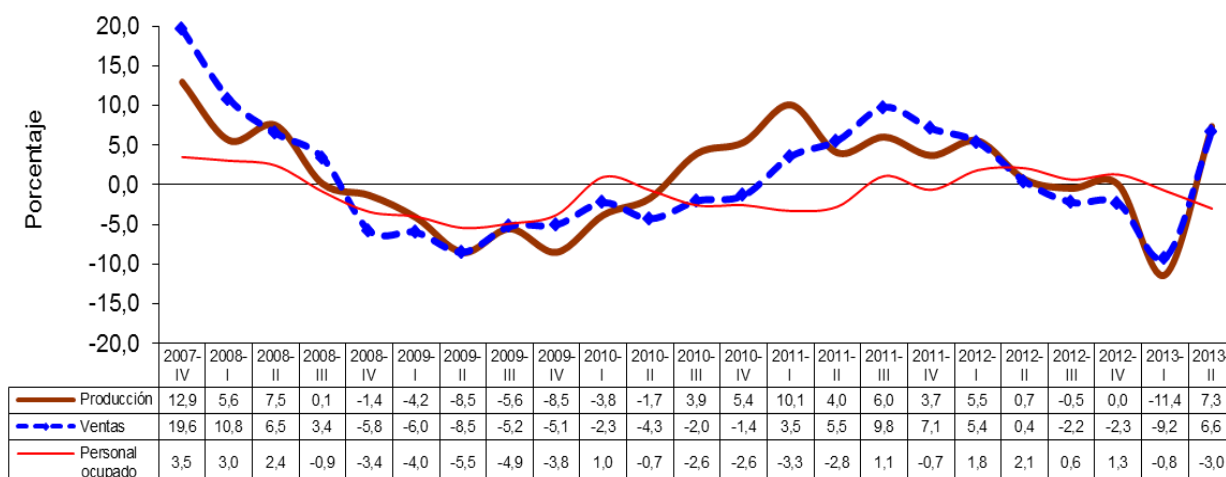
2013 (II trimestre)

Durante el II trimestre de 2013, la producción del sector fabril en la región de los Santanderes, excluyendo la refinación del petróleo, aumentó 7,3% y las ventas 6,6%. Por el contrario, el personal ocupado disminuyó 3,0%.

Gráfico 77. Variación anual del trimestre de producción, ventas y personal ocupado

Santanderes

2007 (IV trimestre) – 2013 (II trimestre)



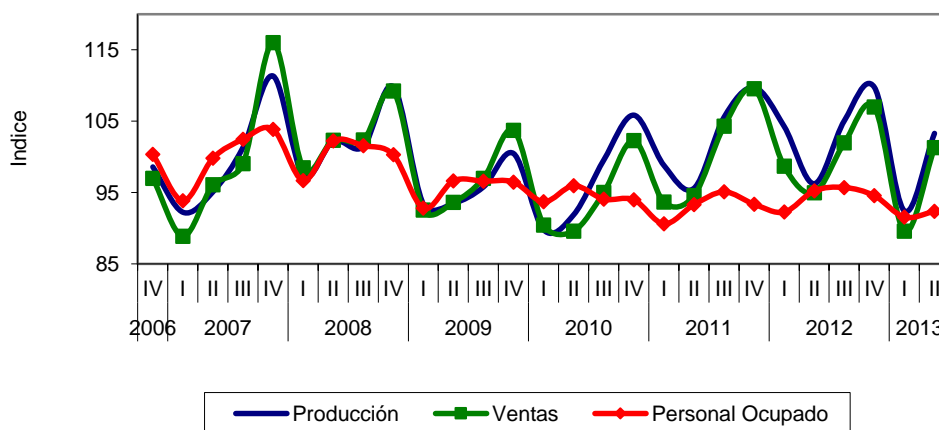
Fuente: DANE – MTMR.

Gráfico 78. Índices de producción, ventas y personal ocupado de la industria manufacturera

Santanderes

2006 (IV trimestre) – 2013 (II trimestre)

Índice base: promedio trimestral 2007 = 100

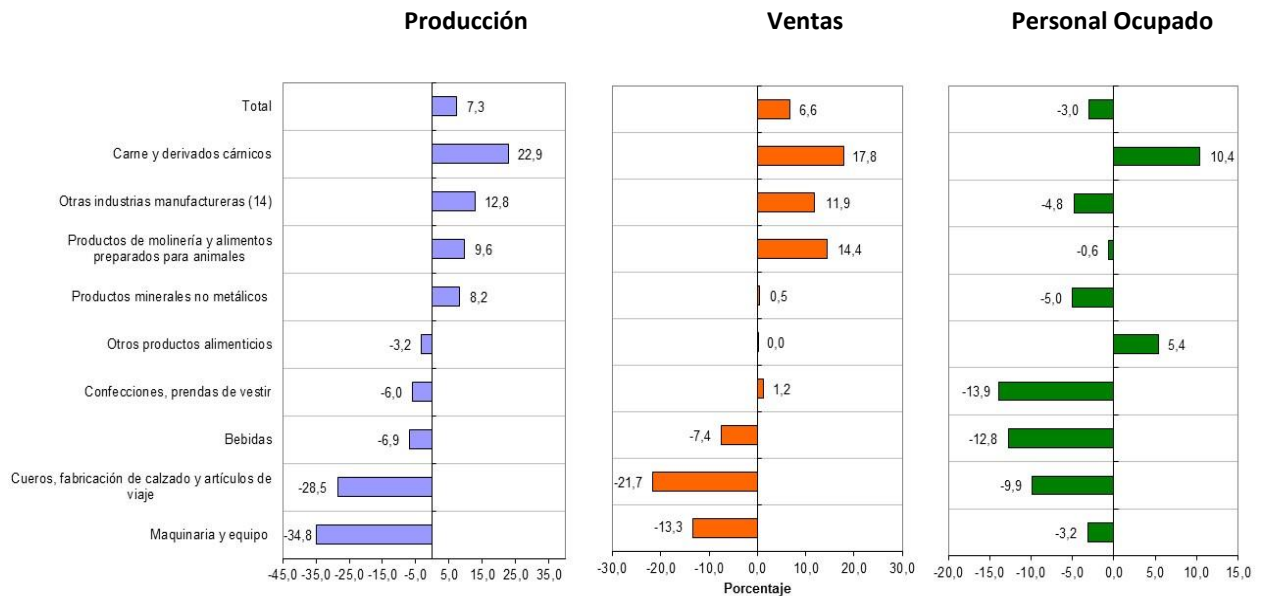


Fuente: DANE – MTMR.

¹³ No incluye la actividad 2320: Productos de la refinación del petróleo.

6.2. Comportamiento de la industria manufacturera según actividades

Gráfico 79. Variación anual de la producción industrial, las ventas y el personal ocupado, por actividades Santanderes 2013 (II trimestre)



Fuente: DANE - MTMR.

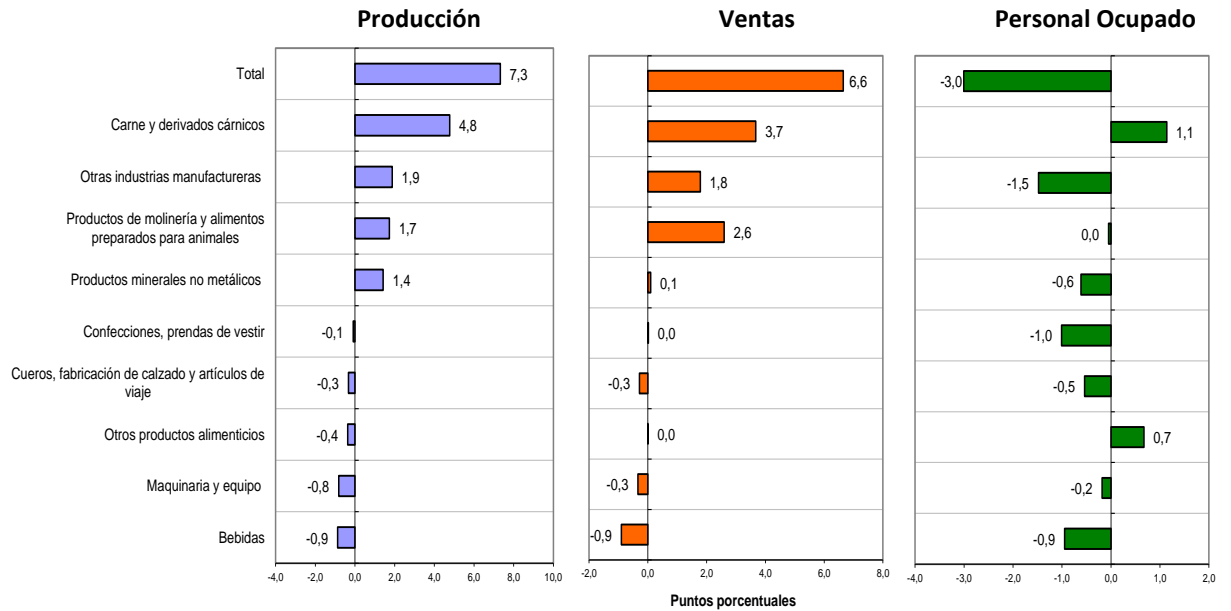
En el II trimestre de 2013, 4 de las 9 actividades fabriles analizadas para el sector manufacturero de los Santanderes, presentaron aumentos de la producción, entre las que se destacan carne y derivados cárnicos (22,9%), otras industrias manufactureras (12,8%) y, productos de molinería y alimentos preparados para animales (9,6%).

Así mismo, las ventas registraron las mayores variaciones positivas en los subsectores de carne y derivados cárnicos (17,8%), productos de molinería y alimentos preparados para animales (14,4%) y otras industrias manufactureras (11,9%).

En el II trimestre de 2013, las actividades manufactureras en los Santanderes que presentaron las mayores reducciones en el personal ocupado fueron confecciones, prendas de vestir (-13,9%) y bebidas (-12,8%). Por el contrario, la actividad de carne y derivados cárnicos, presentó el principal crecimiento en el personal ocupado (10,4%).

¹⁴ Otras industrias manufactureras; incluye las divisiones: 1600 de productos de tabaco; 1700 de productos textiles; 2000 de productos de madera, excepto muebles; 2100 de papel, cartón y sus productos; 2200 de edición, impresión y reproducciones de grabaciones; 2400 de sustancias químicas; 2500 productos de caucho y plástico; 2610 de vidrio y sus productos; 2700 de metalúrgicos básicos; 2800 de productos elaborados de metal; 3100 de maquinaria y aparatos eléctricos ncp; 3300 de instrumentos médicos, ópticos y de precisión; 3400 de vehículos, carrocerías, partes y piezas; y 3600 de muebles y otras industrias manufactureras ncp.

**Gráfico 80. Contribución de las actividades a la variación anual total de la producción industrial, las ventas y el personal ocupado
Santanderes
2013 (II trimestre)**



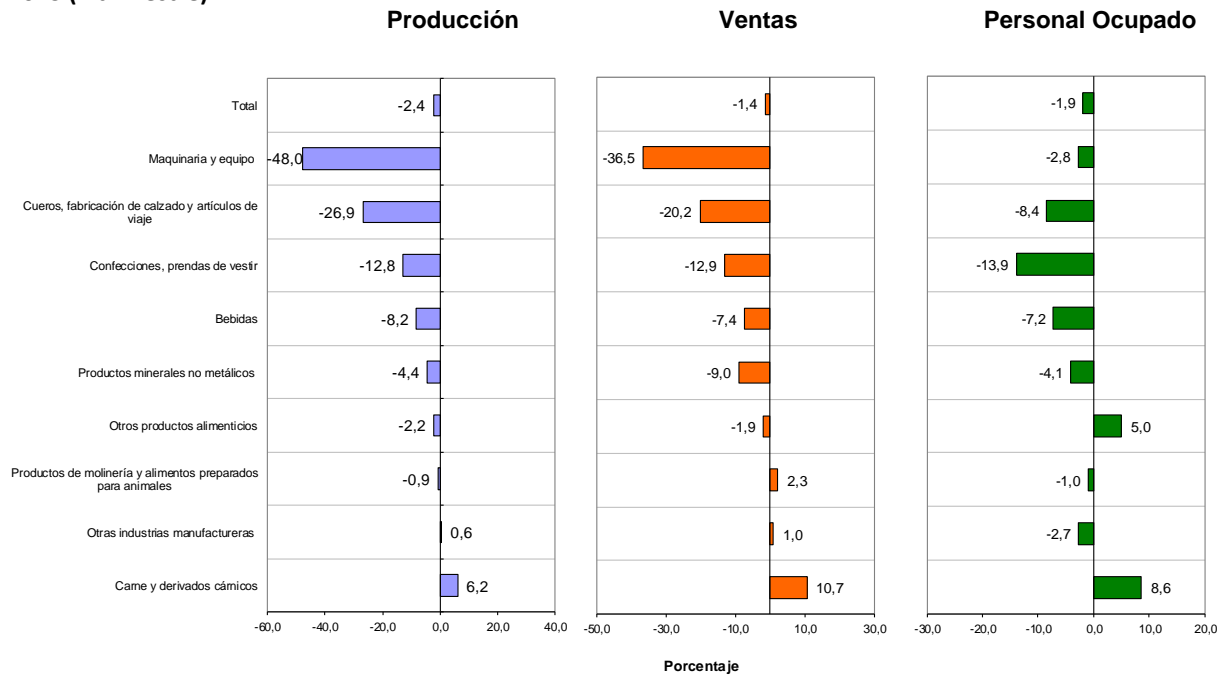
Fuente: DANE - MTMR.

Los aportes positivos de los subsectores de carne y derivados cárnicos; otras industrias manufactureras; y productos de molinería y alimentos preparados para animales, contribuyeron positivamente con 8,4 puntos porcentuales a la variación de la producción (7,3%). Por su parte, los subsectores de bebidas; maquinaria y equipo; y otros productos alimenticios, en conjunto contribuyeron con -2,1 puntos porcentuales a la variación total.

Por otro lado, el mayor aporte positivo a las ventas en la región, lo hicieron las actividades de carne y derivados cárnicos; y productos de molinería y alimentos preparados para animales, las cuales sumaron 6,3 puntos porcentuales a la variación total de las ventas (6,6%).

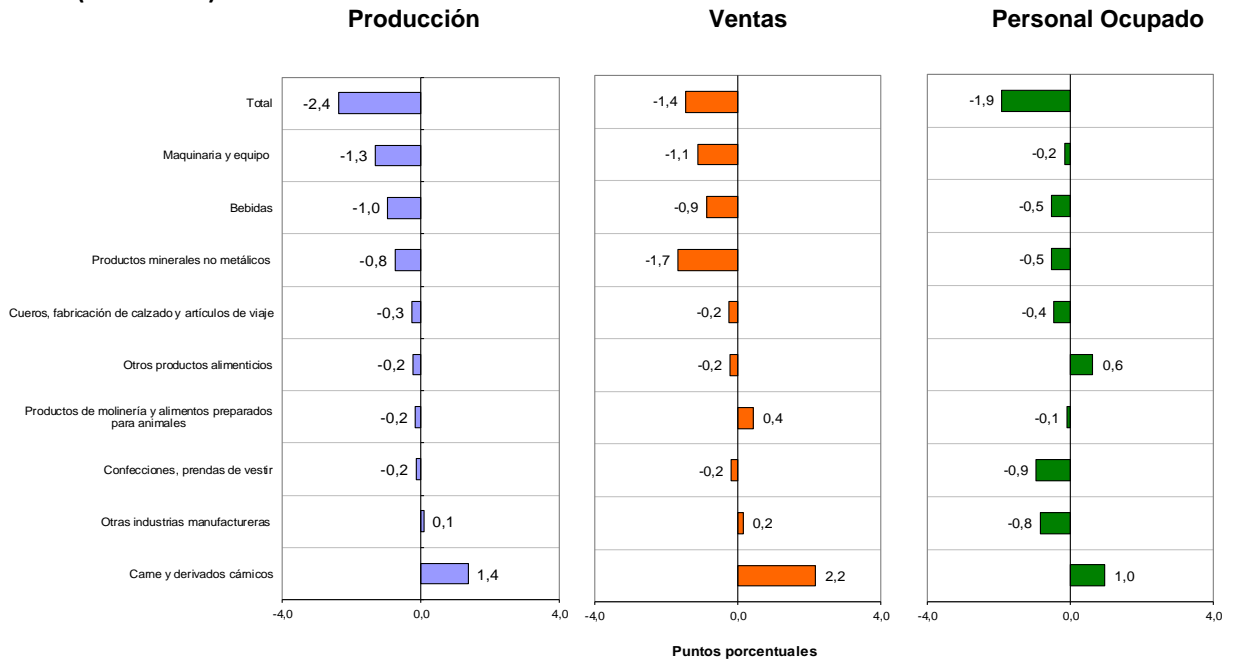
Otras industrias manufactureras; y confecciones, prendas de vestir, restaron 2,5 puntos porcentuales a la disminución del personal (-3,0%).

Gráfico 81. Variación año corrido de la producción industrial, las ventas y el personal ocupado, por actividades Santanderes 2013 (II trimestre)



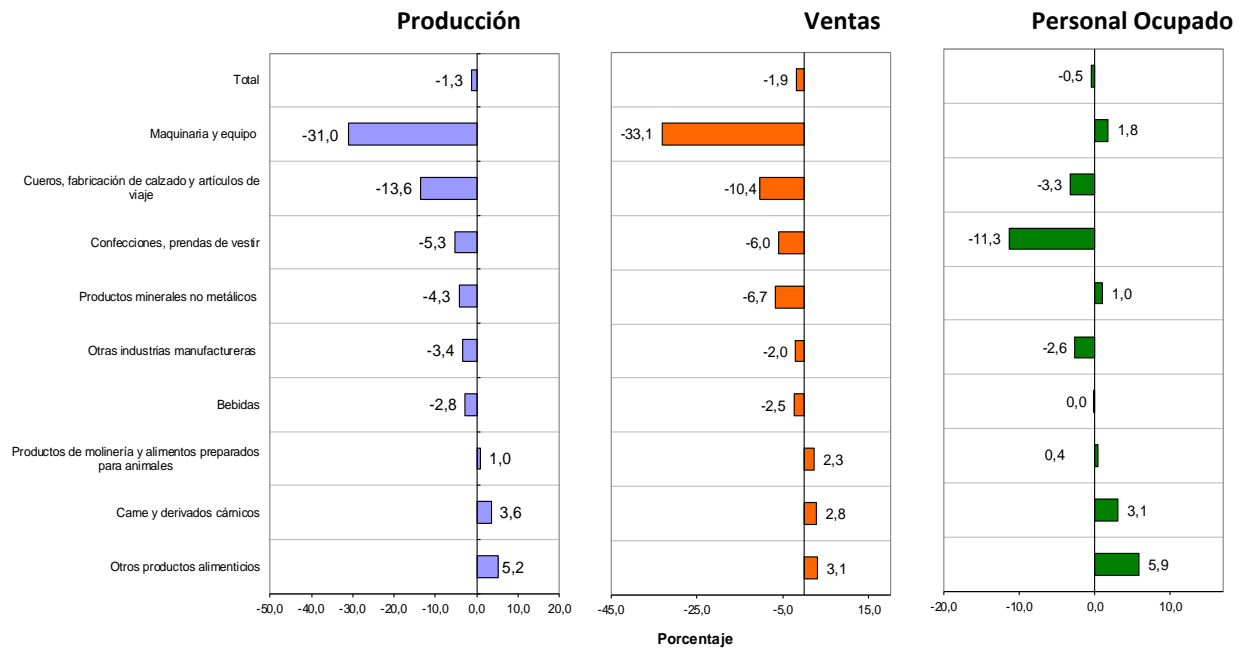
Fuente: DANE - MTMR.

Gráfico 82. Contribución de las actividades a la variación año corrido de la producción industrial, las ventas y el personal ocupado Santanderes 2013 (II trimestre)



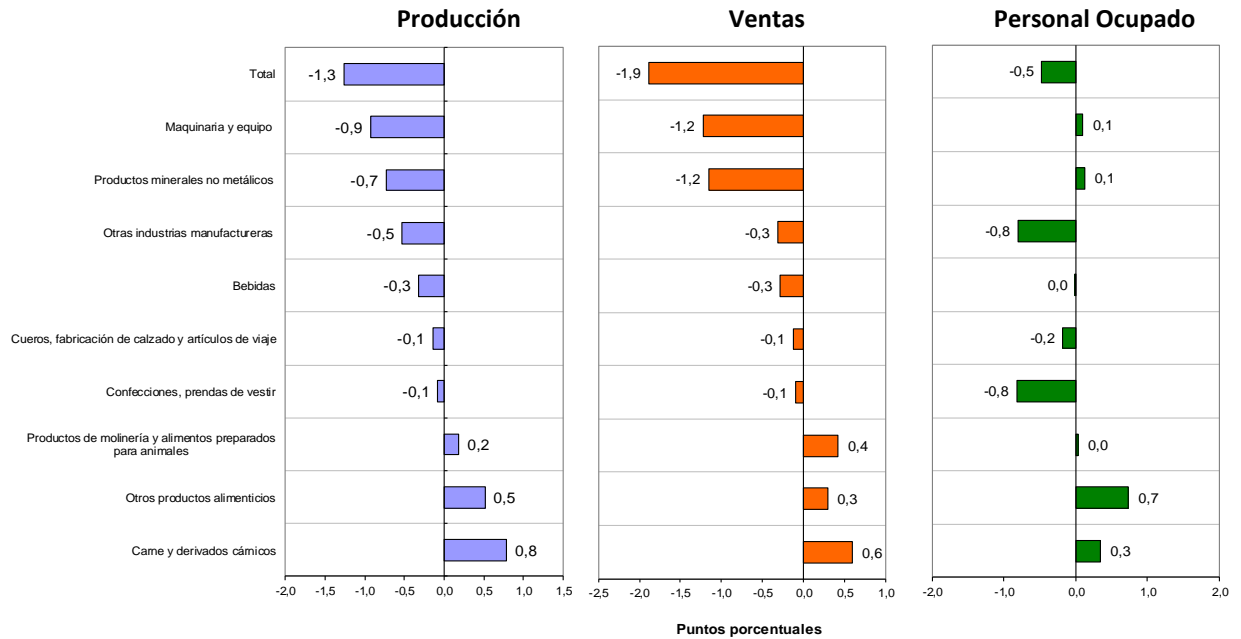
Fuente: DANE - MTMR.

Gráfico 83. Variación acumulada anual de la producción industrial, las ventas y el personal ocupado, por actividades
Santanderes
2013 (II trimestre)



Fuente: DANE - MTMR.

Gráfico 84. Contribución de las actividades a la variación acumulada anual de la producción industrial, las ventas y el personal ocupado
Santanderes
2013 (II trimestre)



Fuente: DANE - MTMR.

6.3. Análisis gráfico: evolución de la variación anual de la producción industrial, ventas y personal ocupado, según principales actividades.

Santanderes

2007 (IV trimestre) – 2013 (II trimestre)

Gráfico 85. Productos minerales no metálicos

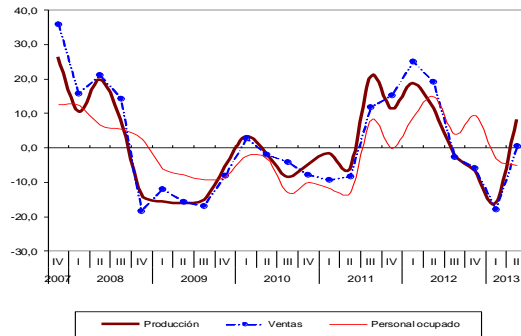


Gráfico 86. Bebidas

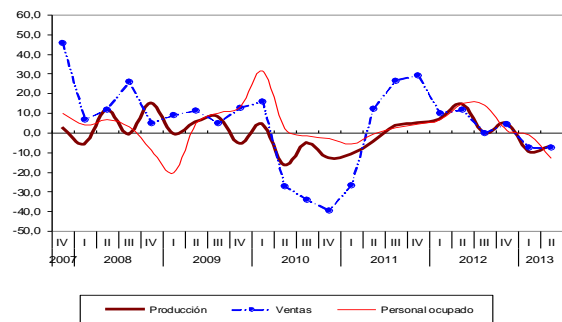


Gráfico 87. Otras industrias manufactureras

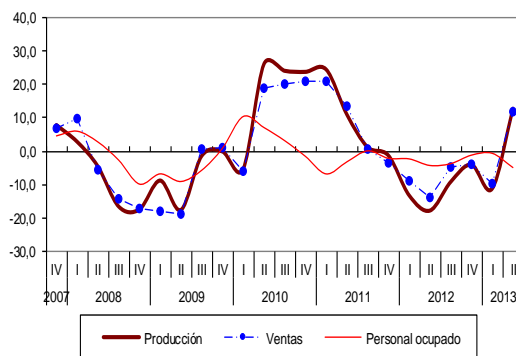


Gráfico 88. Productos de molinería y alimentos preparados para animales

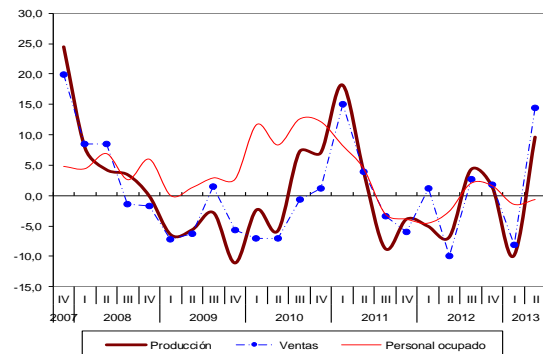


Gráfico 89. Carne y derivados cárnicos

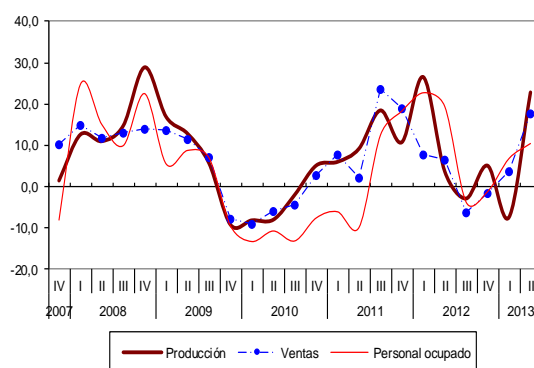
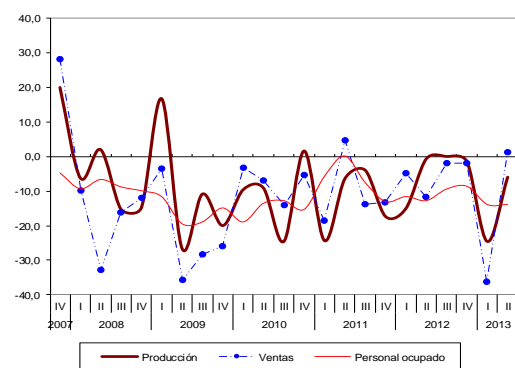


Gráfico 90. Confecciones, prendas de vestir



Fuente: DANE - MTMR.



FICHA METODOLÓGICA

a. Marco de la muestra

Encuesta Anual Manufacturera (EAM) 2004.

b. Unidad estadística

Establecimiento industrial.

c. Cobertura (representatividad de los resultados)

- Para MMM: Total nacional y 48 dominios o actividades industriales.

- Para MTMR:

1. Bogotá; 17 dominios
2. Medellín – área metropolitana; 15 dominios
3. Cali, Yumbo, Jamundí y Palmira – Región; 13 dominios
4. Barranquilla, Soledad, Malambo, Cartagena y Santa Marta; 10 dominios
5. Eje Cafetero; 12 dominios, incluyendo trilla
6. Santanderes; 9 dominios

d. Universo de estudio

Todos los establecimientos industriales en el territorio nacional.

e. Población objetivo

Todos los establecimientos industriales que según la EAM, ocuparon 10 o más personas o que en su defecto presentaron niveles de producción anual iguales o superiores a \$110 millones de pesos de 2004.

f. Clasificación estadística

Clasificación Industrial Internacional Uniforme -CIU, Revisión 3 adaptada para Colombia.

Impreso en la Dirección de Mercadeo y Ediciones
Departamento Administrativo Nacional de Estadística DANE
Bogotá, D.C. - Colombia