

## MUESTRA TRIMESTRAL MANUFACTURERA REGIONAL<sup>1</sup> - MTMR 2012 (II trimestre)

### COMPORTAMIENTO DE LA INDUSTRIA POR REGIONES

#### Contenido

Comportamiento de la industria por regiones.

1 Bogotá  
2 Medellín – área metropolitana  
3 Cali, Yumbo, Jamundí y Palmira  
4 Barranquilla, Soledad, Malambo, Cartagena y Santa Marta  
5 Eje Cafetero  
6 Santanderes

Ficha metodológica

- Durante el II trimestre de 2012, la producción del sector fabril en la ciudad de Bogotá disminuyó 0,3%, las ventas registraron una reducción de 2,6% y el personal ocupado aumentó 0,7%, todos comparados con el mismo trimestre de 2011.
- En el mismo período, el sector manufacturero de Medellín y su área metropolitana presentó aumento en la producción de 6,9%, en las ventas de 8,8% y en el personal ocupado de 2,0%.
- La región conformada por Cali, Yumbo, Jamundí y Palmira presentó un crecimiento de 0,5% en la producción industrial, 1,3% en las ventas y 1,6% en el personal ocupado.
- La producción del sector fabril en la región de Barranquilla, Soledad, Malambo, Cartagena y Santa Marta presentó una reducción de 5,1% en la producción y de 4,3% en las ventas, mientras que el personal ocupado aumentó 1,6%.
- En la región del Eje Cafetero, la producción industrial aumentó 4,1%, las ventas 6,9% y el personal ocupado 1,4%.
- La producción industrial en los Santanderes registró un crecimiento de 0,6%, las ventas de 0,3% y el personal ocupado de 2,0% respecto al mismo período de 2011.

**Jorge Bustamante R.**  
Director

**Christian Jaramillo H.**  
Subdirector

**Eduardo Efraín Freire Delgado**  
Director de Metodología y  
Producción Estadística

#### <sup>1</sup> Conformación de las regiones:

##### **Bogotá**

**Medellín – área metropolitana:** Medellín, Barbosa, Bello, Caldas, Copacabana, Envigado, Girardota, Itagüí, La Estrella y Sabaneta.

##### **Región de Cali, Yumbo, Jamundí y Palmira**

##### **Región de Barranquilla, Soledad, Malambo, Cartagena y Santa Marta**

**Eje Cafetero:** Manizales, Villa María, Chinchiná, Pereira, Santa Rosa de Cabal, La Virginia, Dos Quebradas y Armenia

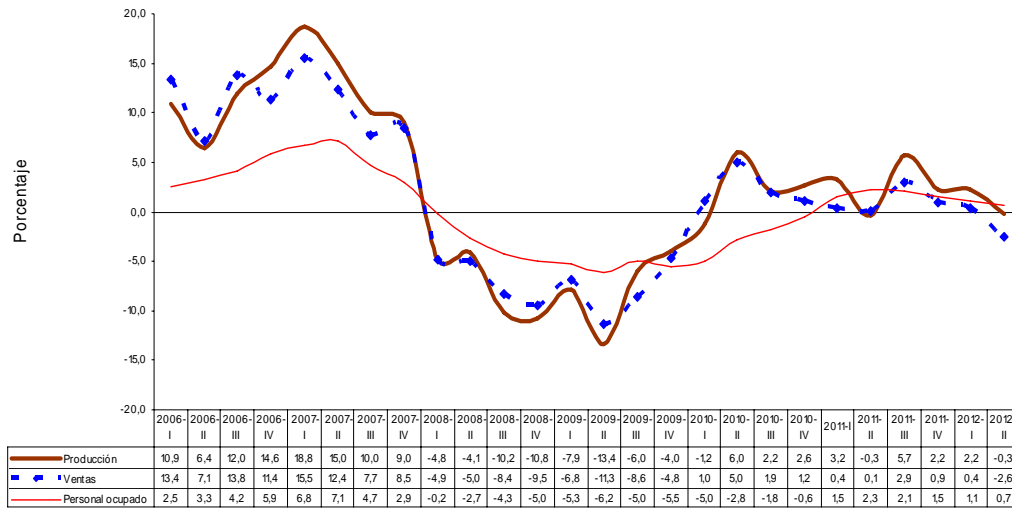
**Santanderes:** Bucaramanga, Girón, Piedecuesta, Floridablanca, Cúcuta, Los Patios, Villa del Rosario y El Zulia y agrupa municipios de Santander del Sur y Norte de Santander donde hay industria, según EAM (Barbosa, Barrancabermeja, Lebrija, Puerto Wilches, San Gil, Socorro y San Cayetano).

# 1. Bogotá

## 1.1 Comportamiento general de la industria manufacturera 2012 (II trimestre)

Durante el II trimestre de 2012, la producción del sector fabril en la ciudad de Bogotá se redujo 0,3%; las ventas registraron una variación negativa de 2,6% y el total del personal ocupado aumentó 0,7%, respecto a igual período de 2011.

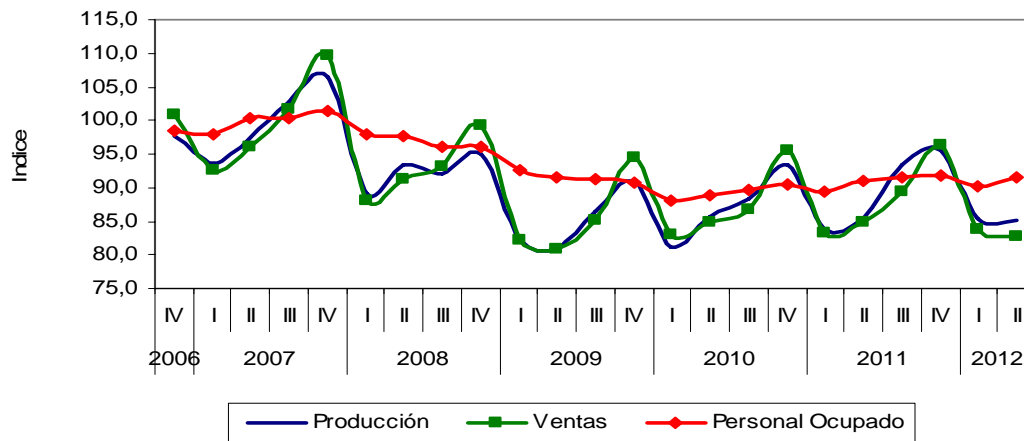
**Gráfico 1. Variación anual del trimestre de producción, ventas y personal ocupado Bogotá 2006 - 2012 (II trimestre)**



Fuente: DANE – MTMR.

**Gráfico 2. Índices de producción, ventas y personal ocupado de la industria manufacturera Bogotá 2006 (IV trimestre) – 2012 (II trimestre)**

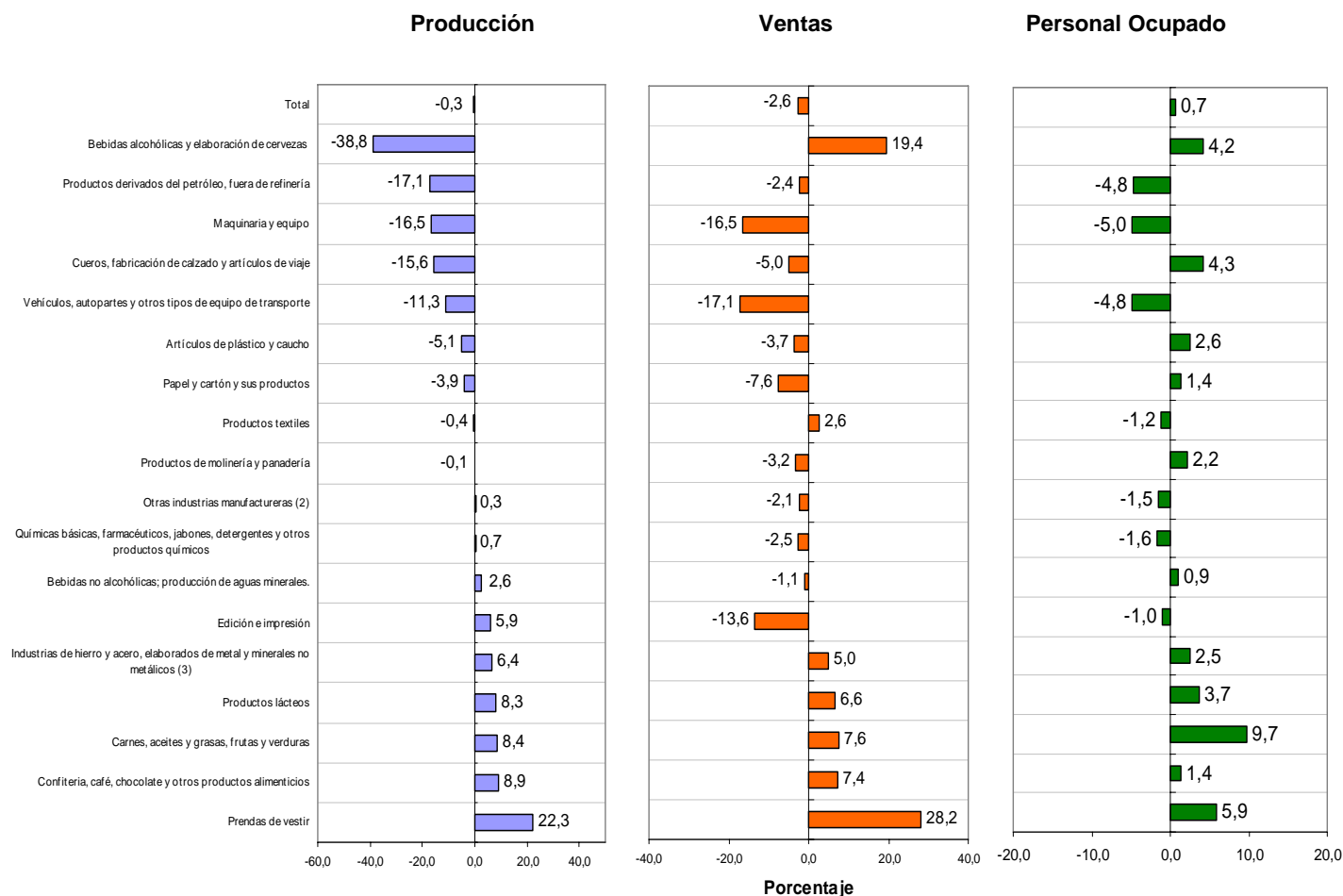
Índice base: promedio trimestral 2007 = 100



Fuente: DANE - MTMR.

## 1.2 Comportamiento de la industria manufacturera según actividades

**Gráfico 3. Variación anual de la producción industrial, las ventas y el personal ocupado, por actividades Bogotá 2012 (II trimestre)**



Fuente: DANE - MTMR.

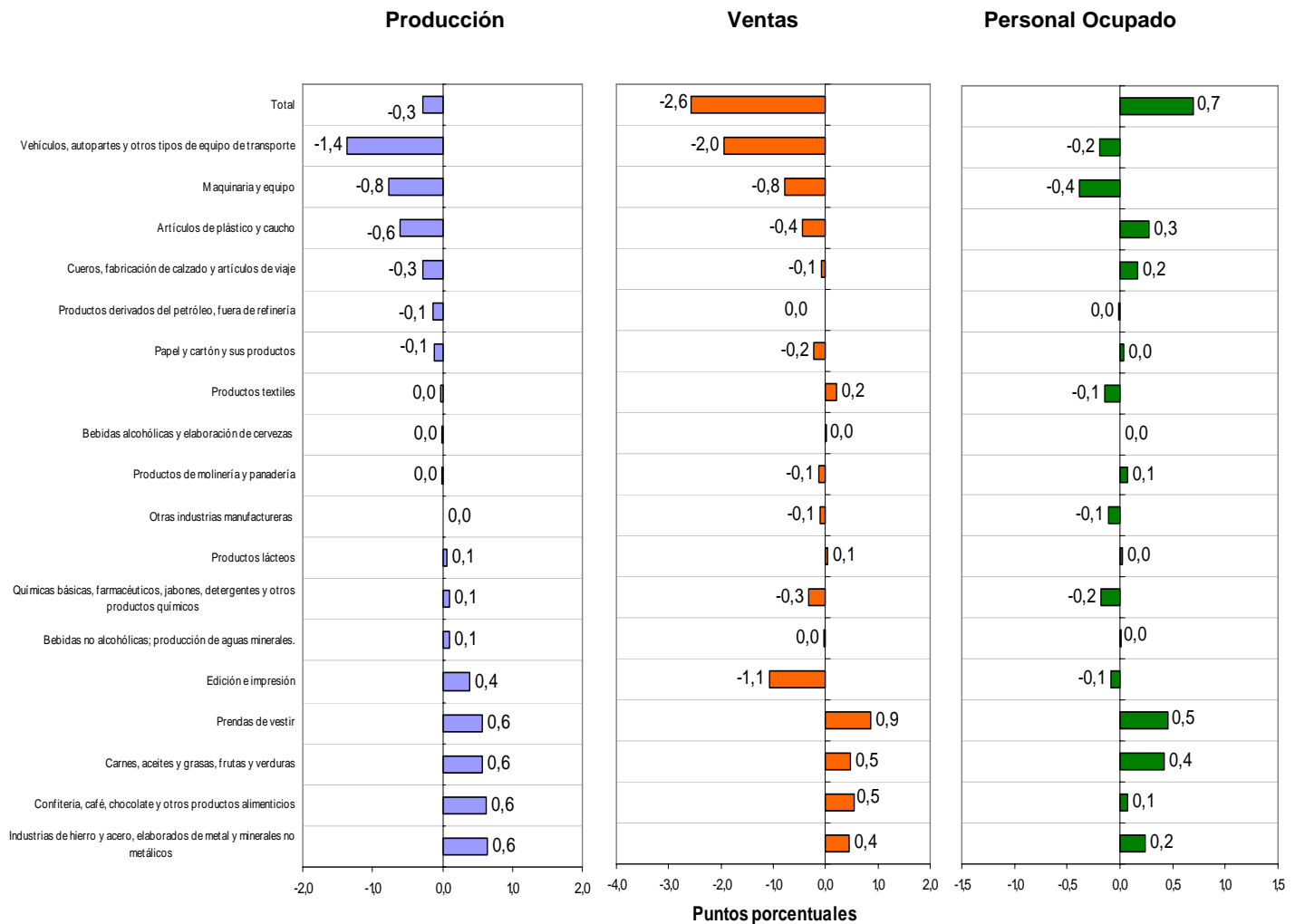
En el II trimestre de 2012, nueve de las 18 actividades analizadas para el sector manufacturero de Bogotá, presentaron variaciones negativas en la producción real con relación al mismo trimestre de 2011; el mayor decrecimiento se registró en bebidas alcohólicas y elaboración de cervezas (-38,8%); por el contrario, la actividad que registró el mayor crecimiento en su producción fue prendas de vestir (22,3%). Con relación a las ventas, la mayor contracción se registró en vehículos, autopartes y otros tipos de equipo de transporte (-17,1%), y el mayor crecimiento, al igual que en producción, lo registró la actividad de prendas de vestir (28,2%).

En el II trimestre de 2012, 11 de las 18 actividades industriales del sector manufacturero de Bogotá, presentaron incrementos en el personal ocupado, entre las que se destaca el aumento registrado por carnes, aceites y grasas, frutas y verduras (9,7%). La actividades que registraron las principales disminuciones en el personal ocupado fueron maquinaria y equipo (-5,0%), productos derivados del petróleo, fuera de refinería (-4,8%) y vehículos, autopartes y otros tipos de equipo de transporte (-4,8%).

<sup>2</sup> Otras industrias manufactureras; incluye las clases 1600 de productos de tabaco; 2000 transformación de madera; 3610 de fabricación de muebles; y 3690 de productos elaborados de otras industrias manufactureras ncp.

<sup>3</sup> Industrias de hierro y acero, elaborados de metal y minerales no metálicos; incluye las clases 2600 de productos de vidrio y minerales no metálicos; 2700 de productos de hierro y acero; y 2800 de productos elaborados de metal.

**Gráfico 4. Contribución de las actividades a la variación anual total de la producción industrial, las ventas y el personal ocupado**  
**Bogotá**  
**2012 (II trimestre)**

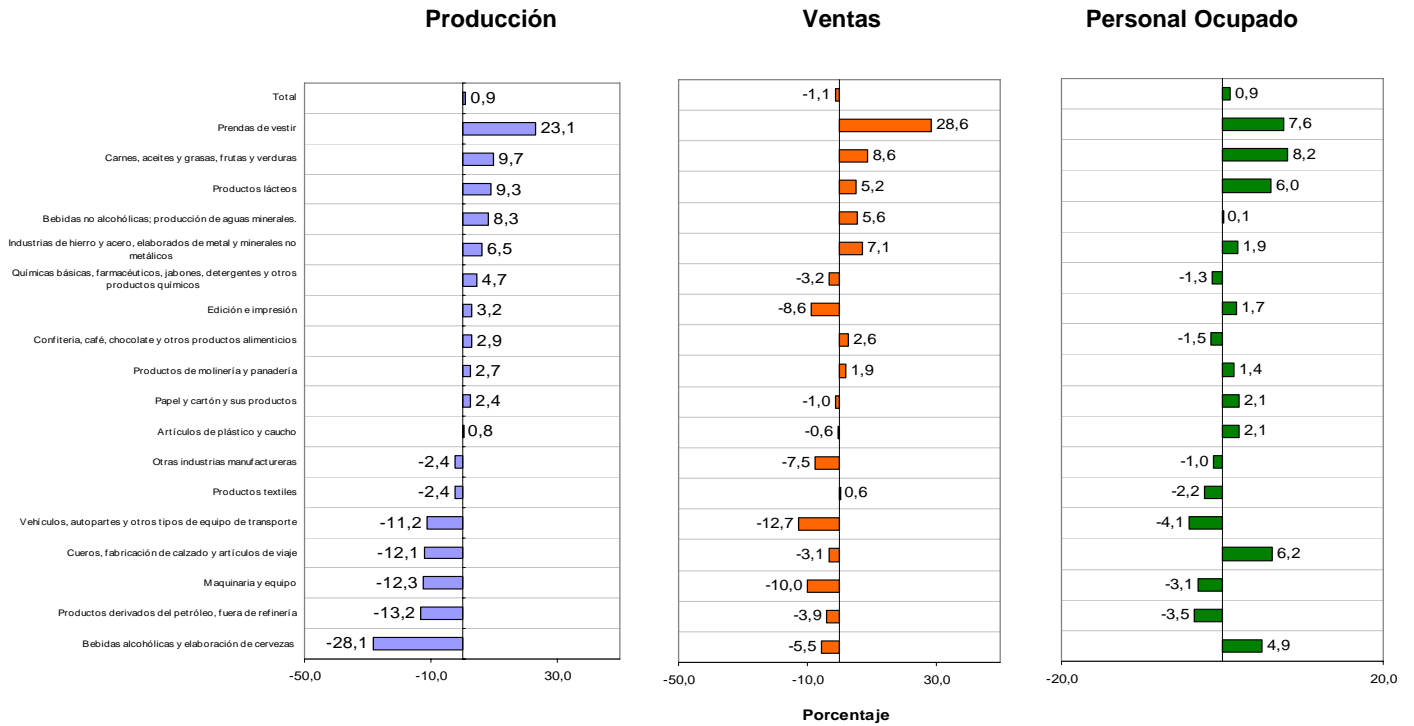


Fuente: DANE - MTMR.

La reducción de 0,3% en la producción industrial de Bogotá durante el segundo trimestre del año, se explica principalmente por los aportes negativos que produjeron la disminución de la producción de vehículos, autopartes y otros tipos de equipo de transporte; maquinaria y equipo; y artículos de plástico y caucho, que en conjunto restaron 2,8 puntos porcentuales a la variación de la ciudad. Este efecto fue contrarrestado en parte por los aportes positivos de los subsectores de industrias básicas de hierro y acero, elaborados de metal y minerales no metálicos; confitería, café, chocolate y otros productos alimenticios; carnes, aceites y grasas, frutas y verduras; y prendas de vestir. La contracción de las ventas en el trimestre, la explican básicamente los mismos subsectores, pero agregando el aporte negativo de edición e impresión.

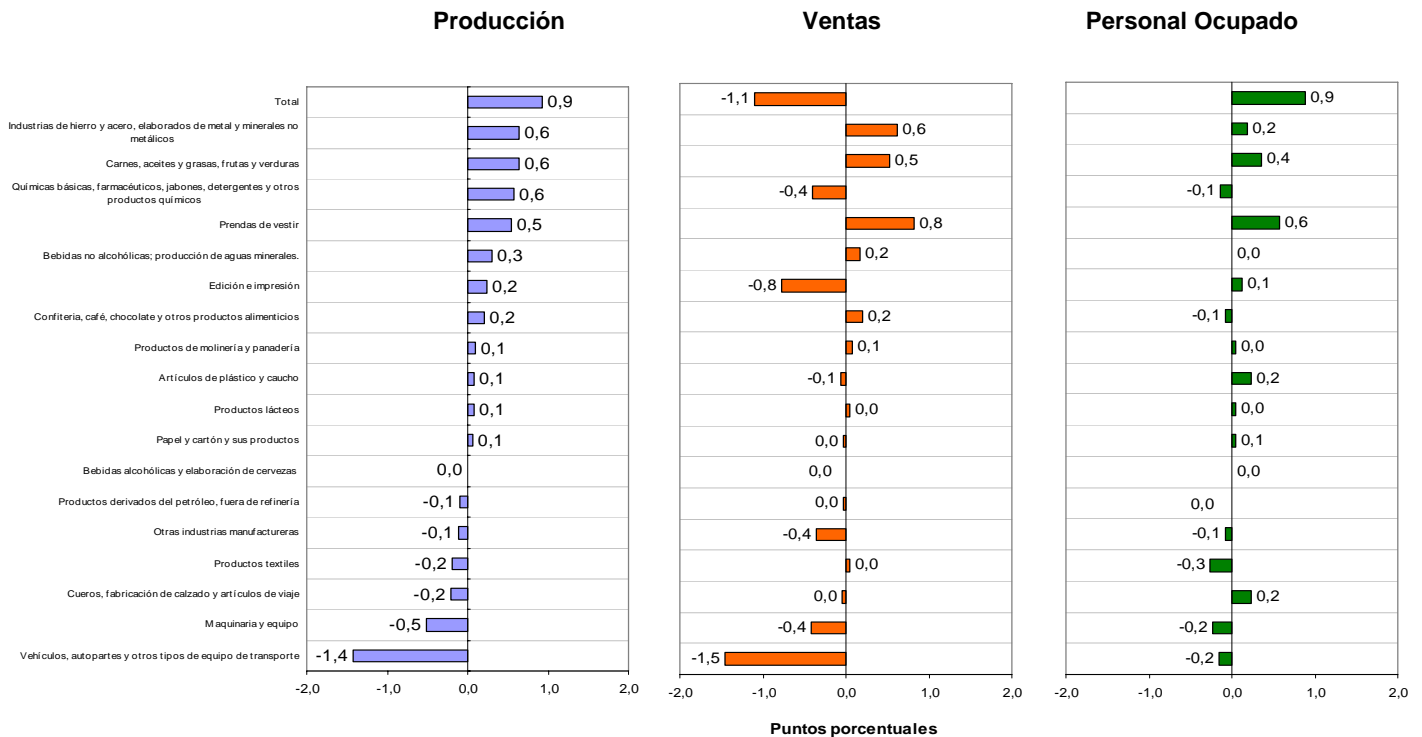
El mayor aporte positivo al incremento del personal ocupado total en el II trimestre de 2012, lo realizó la industria de prendas de vestir, que aportó 0,5 puntos porcentuales a la variación total; por el contrario, el mayor aporte negativo, lo registró el sector de maquinaria y equipo con una contribución de 0,4 puntos porcentuales negativos.

**Gráfico 5. Variación año corrido de la producción industrial, las ventas y el personal ocupado, por actividades Bogotá 2012 (II trimestre)**



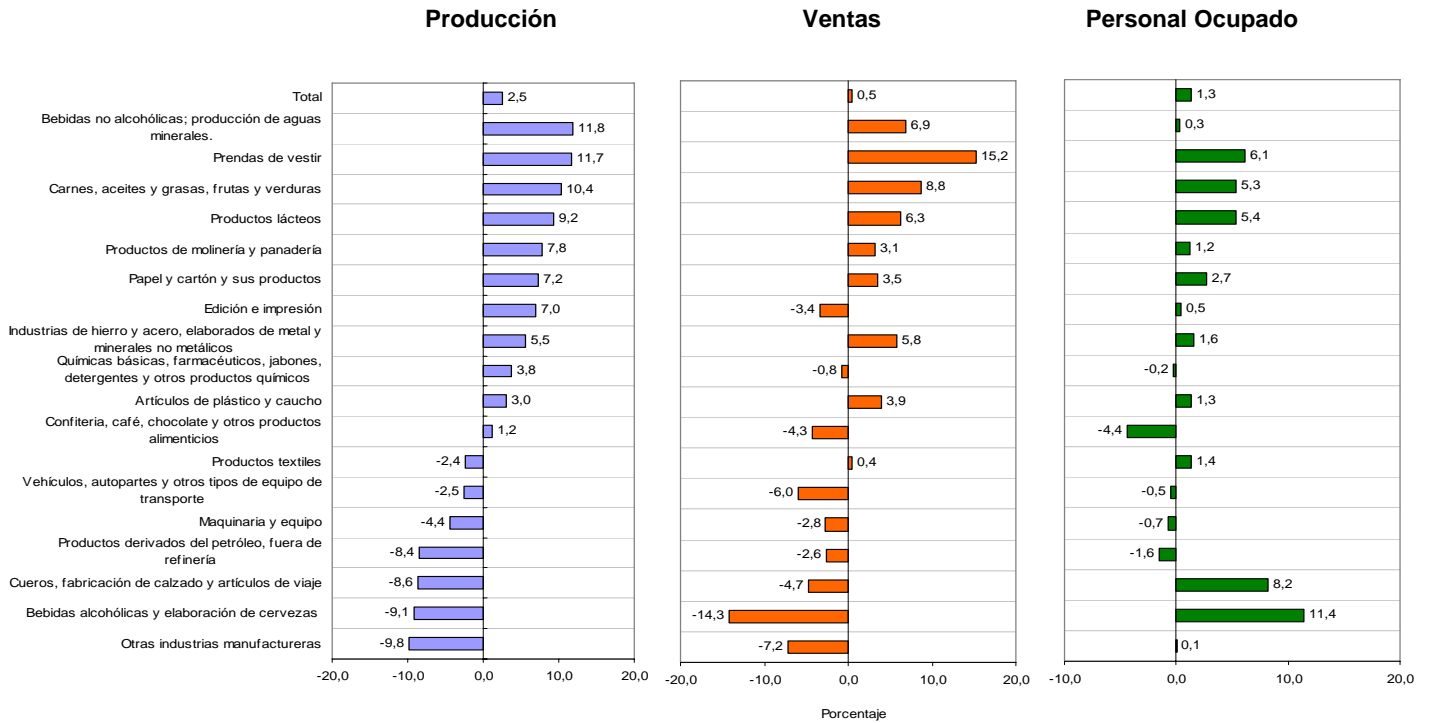
Fuente: DANE - MTMR.

**Gráfico 6. Contribución de las actividades a la variación año corrido de la producción industrial, las ventas y el personal ocupado Bogotá 2012 (II trimestre)**



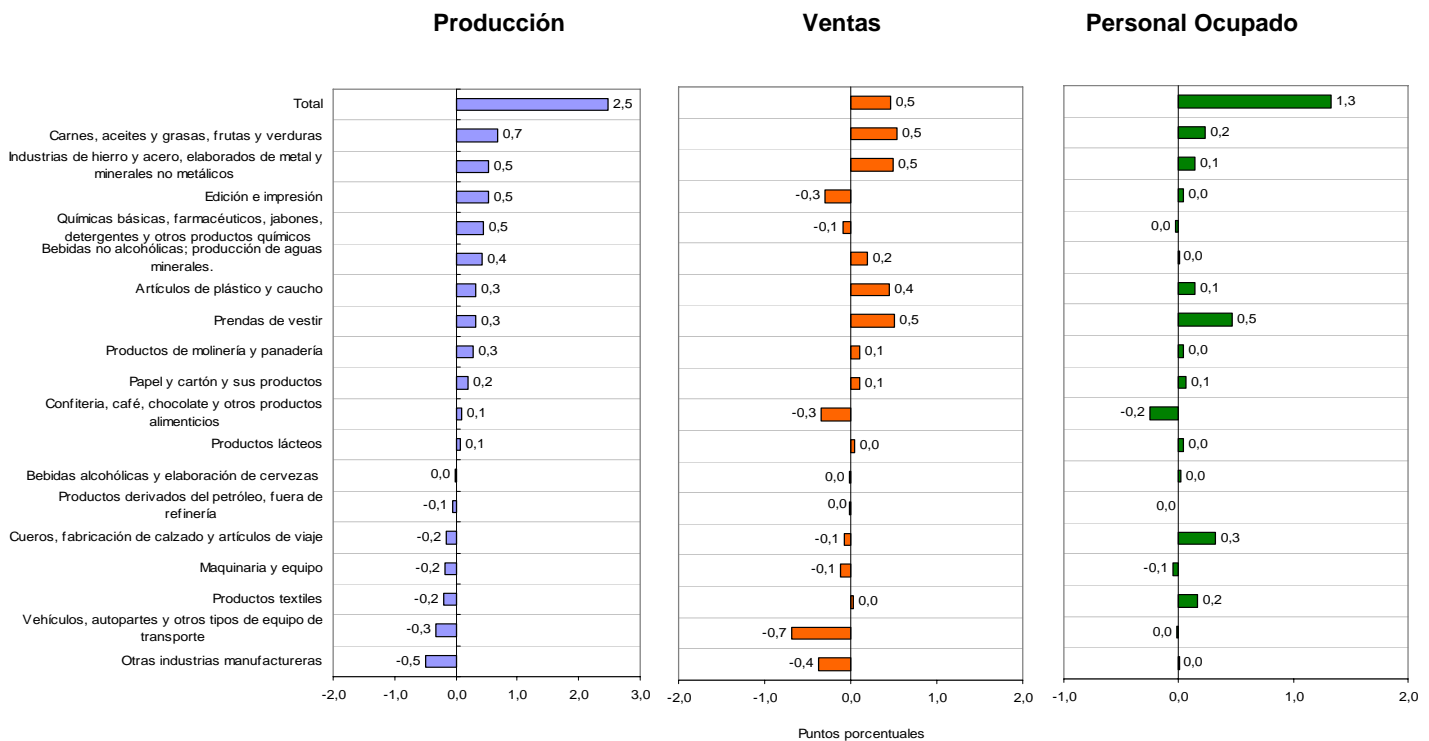
Fuente: DANE - MTMR.

**Gráfico 7. Variación acumulada anual de la producción industrial, las ventas y el personal ocupado, por actividades Bogotá 2012 (II trimestre)**



Fuente: DANE - MTMR.

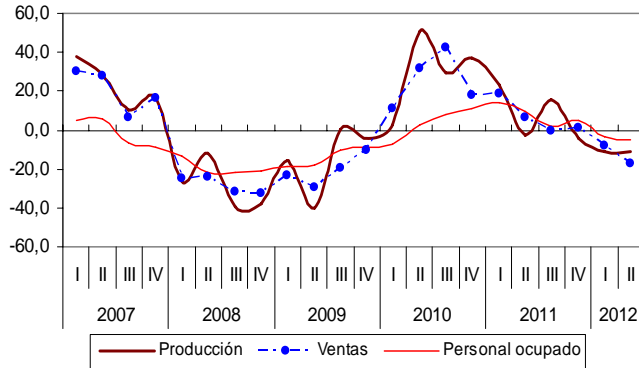
**Gráfico 8. Contribución de las actividades a la variación acumulada anual de la producción industrial, las ventas y el personal ocupado Bogotá 2012 (II trimestre)**



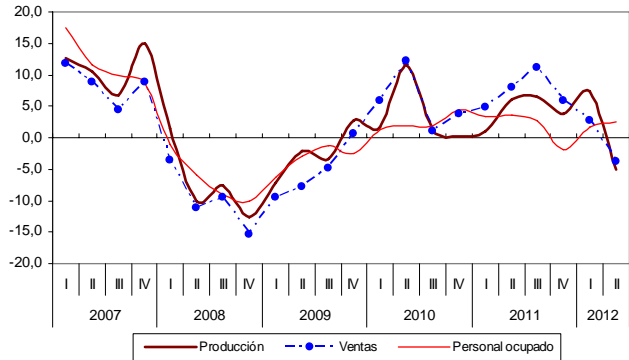
Fuente: DANE - MTMR.

**1.3 Análisis gráfico: evolución de la variación anual de la producción industrial, ventas y personal ocupado, según principales actividades. Bogotá 2007 – 2012 (II trimestre)**

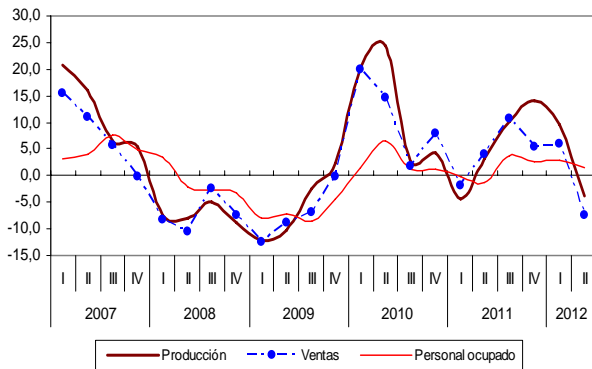
**Gráfico 9. Vehículos automotores, autopartes y otros tipos de equipo de transporte**



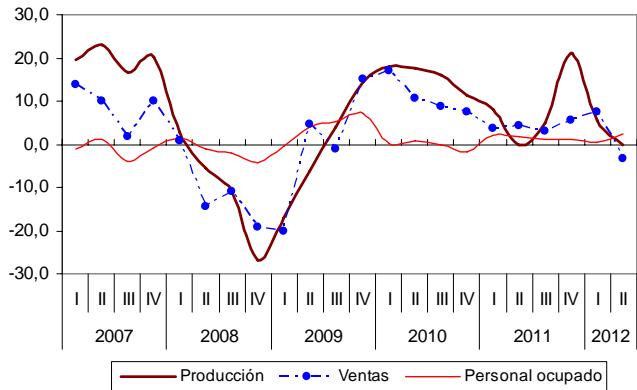
**Gráfico 10. Artículos de plástico y caucho**



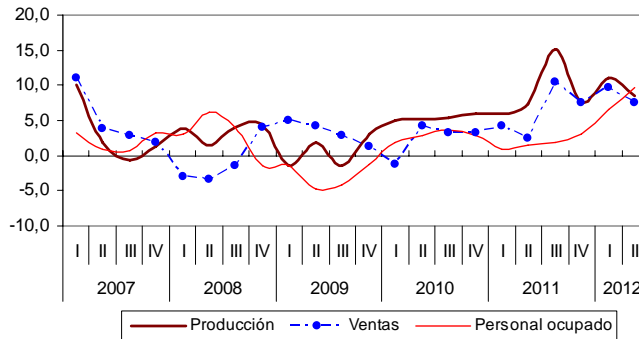
**Gráfico 11. Papel y cartón y sus productos**



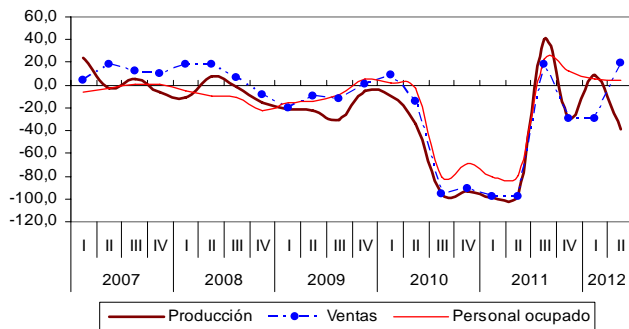
**Gráfico 12. Productos de molinería y panadería**



**Gráfico 13. Carnes, aceites y grasas, frutas y verduras**



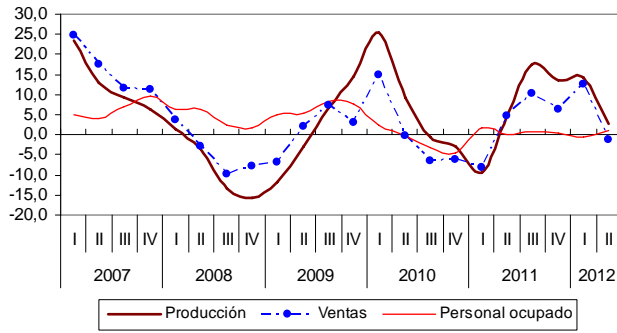
**Gráfico 14. Bebidas alcohólicas y elaboración de cervezas**



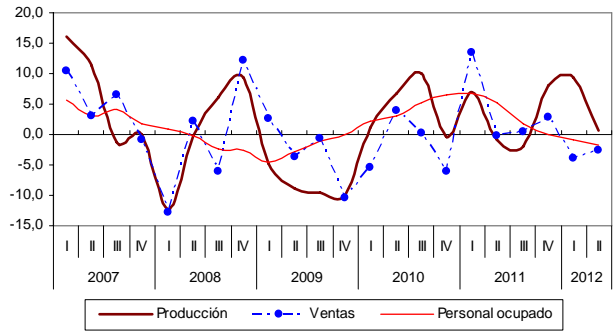
Fuente: DANE - MTMR.



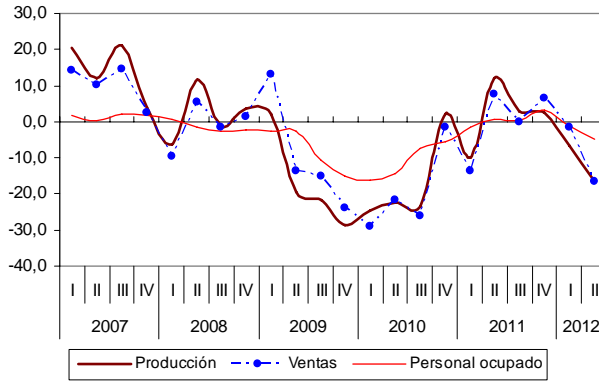
**Gráfico 15. Bebidas no alcohólicas**



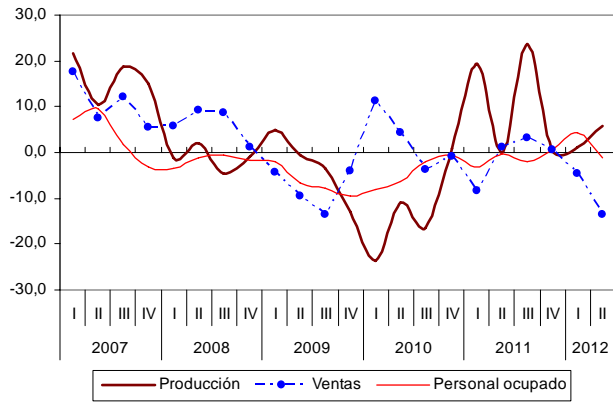
**Gráfico 16. Químicas básicas, farmacéuticos, jabones, detergentes y otros productos químicos**



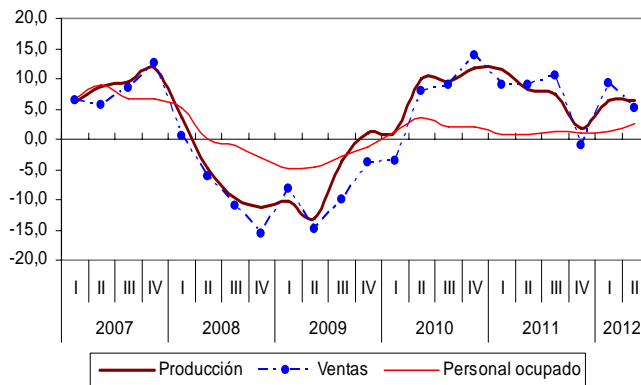
**Gráfico 17. Maquinaria y equipo**



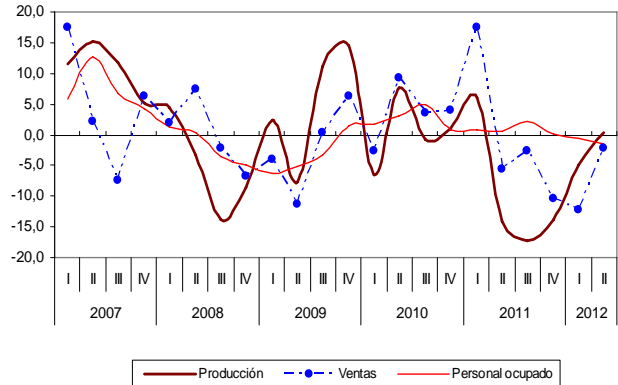
**Gráfico 18. Edición e impresión**



**Gráfico 19. Industrias de hierro y acero elaborados de metal y minerales no metálicos**



**Gráfico 20. Otras industrias manufactureras**



Fuente: DANE - MTMR.

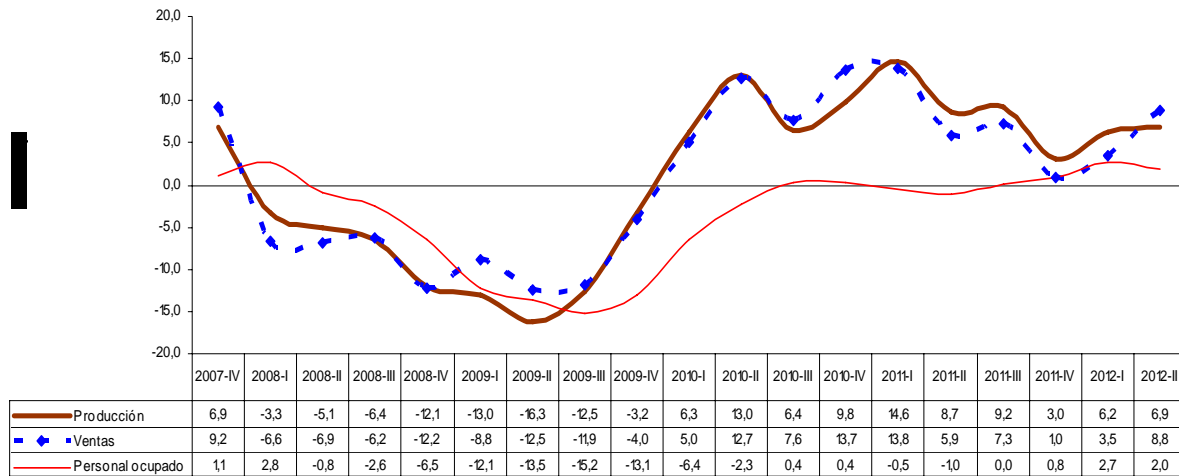


## 2. Medellín – área metropolitana

### 2.1 Comportamiento general de la industria manufacturera 2012 (II trimestre)

Durante el II trimestre de 2012, la producción del sector fabril de Medellín y su área metropolitana, registró un aumento de 6,9% en producción, 8,8% en ventas y 2,0% en el personal ocupado, todos con respecto a igual período de 2011.

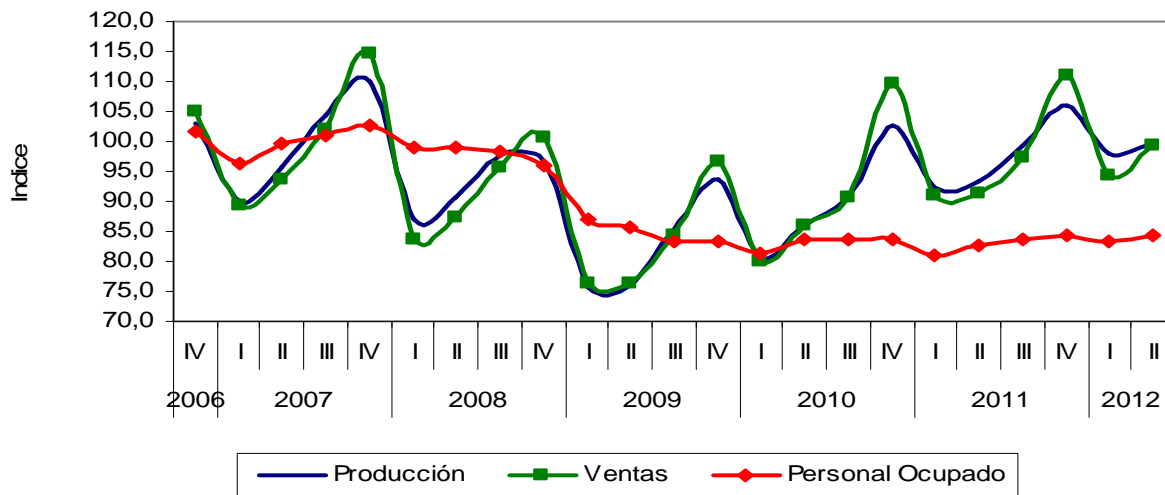
**Gráfico 21. Variación anual del trimestre de producción, ventas y personal ocupado Medellín – área metropolitana 2007 (IV trimestre) – 2012 (II trimestre)**



Fuente: DANE - MTMR.

**Gráfico 22. Índices de producción, ventas y personal ocupado de la industria manufacturera Medellín – área metropolitana 2006 (IV trimestre) – 2012 (II trimestre)**

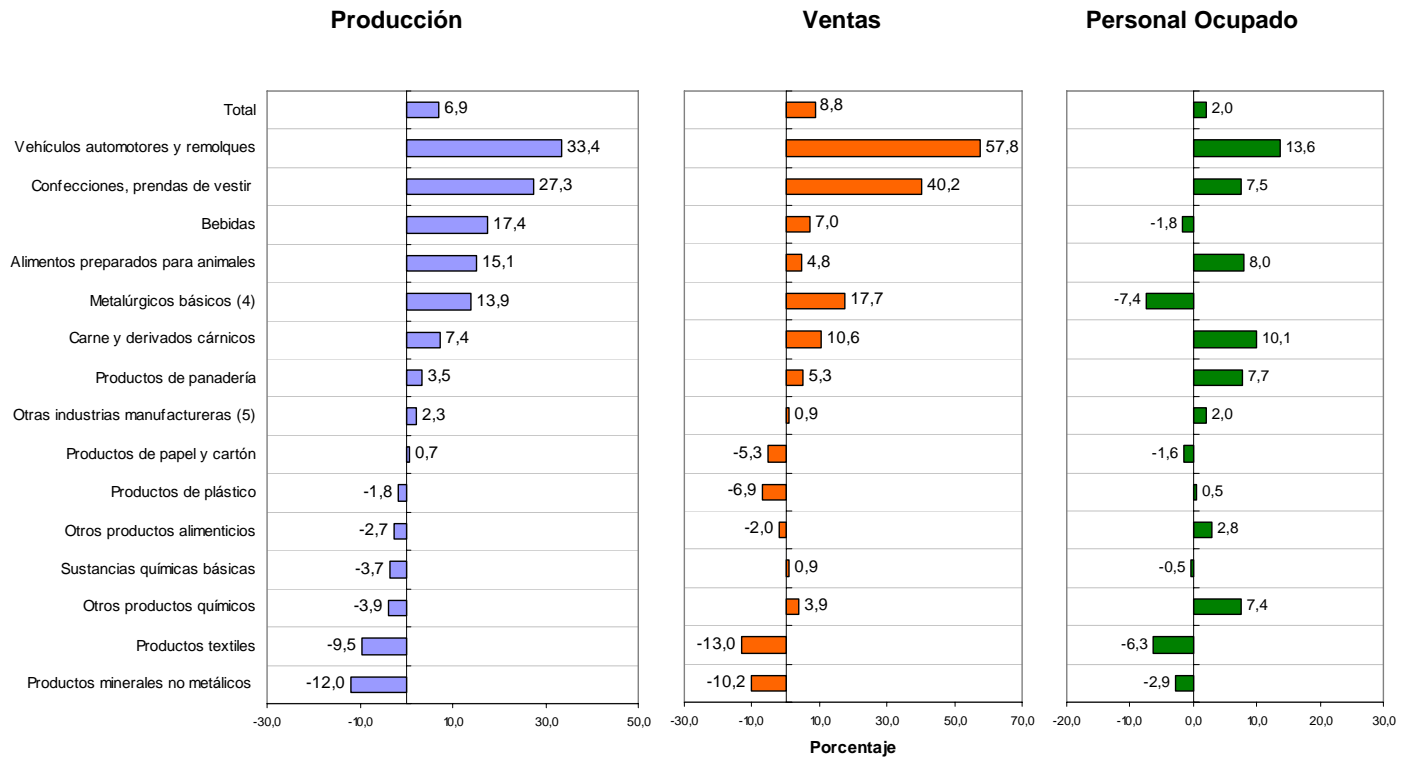
Índice base: promedio trimestral 2007 = 100



Fuente: DANE - MTMR.

## 2.2 Comportamiento de la industria manufacturera según actividades

**Gráfico 23. Variación anual de la producción industrial, las ventas y el personal ocupado, por actividades  
Medellín – área metropolitana  
2012 (II trimestre)**



Fuente: DANE - MTMR.

De las 15 actividades industriales en que se desagrega el sector manufacturero de Medellín y su área metropolitana, un total de nueve registraron variaciones positivas en la producción en el II trimestre de 2012. Entre éstas la más alta fue la presentada por el subsector de vehículos automotores y remolques (33,4%). En contraste, la actividad que registró la mayor reducción en su producción fue productos minerales no metálicos (-12,0%). En cuanto a las ventas, el mayor crecimiento lo registró vehículos automotores y remolques (57,8%), mientras que la actividad que presentó la mayor disminución fue la de productos textiles (-13,0%).

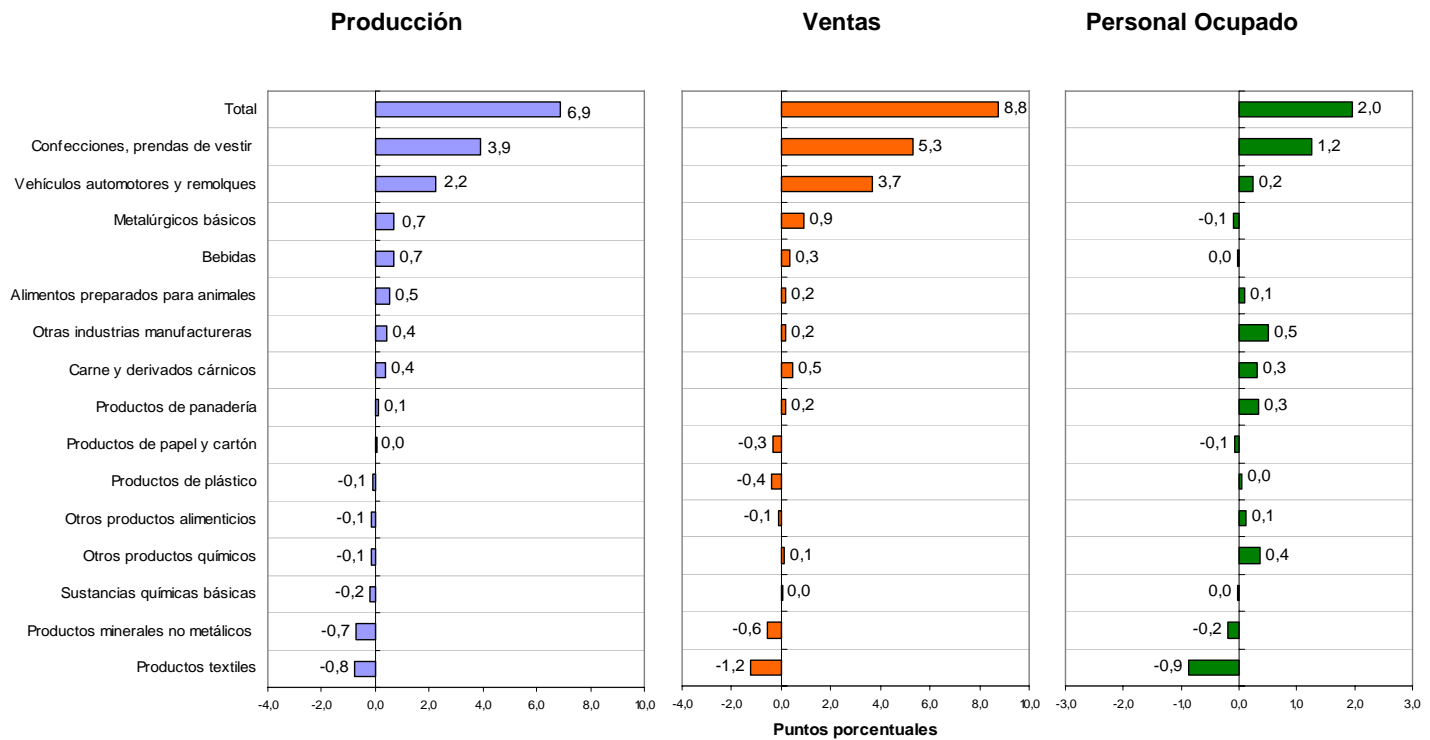
De las 15 actividades fabriles analizadas, nueve presentaron crecimientos en el personal ocupado durante el II trimestre de 2012. Entre éstas se destaca vehículos automotores y remolques (13,6%); por el contrario, la actividad que registró el mayor decrecimiento en el personal ocupado fue metalúrgicos básicos (-7,4%).

<sup>4</sup> Metalúrgicos básicos; incluye las clases 2721 de industrias básicas de metales preciosos; 2729 de industrias básicas de otros metales no ferrosos; 2710 de industrias básicas de hierro y de acero y 2732 de fundición de metales no ferrosos.

<sup>5</sup> Otras industrias manufactureras; incluye las divisiones: 1600 de productos de tabaco; 1900 de curtido y preparado de cueros, calzado, artículos de viaje y talabartería; 2000 de productos de madera, excepto muebles; 2200 de edición, impresión y reproducciones de grabaciones; 2300 de productos de la refinación de petróleo; 2500 de productos de caucho; 2610 de vidrio y sus productos; 2800 de productos elaborados de meta; 2900 de maquinaria y equipo ncp; 3100 de maquinaria y aparatos eléctricos ncp; 3200 de equipo y aparatos de radio, televisión y comunicaciones; 3300 de instrumentos médicos, ópticos y de precisión y 3600 de muebles y otras industrias manufactureras ncp.



**Gráfico 24. Contribución de las actividades a la variación anual total de la producción industrial, las ventas y el personal ocupado  
Medellín – área metropolitana  
2012 (II trimestre)**

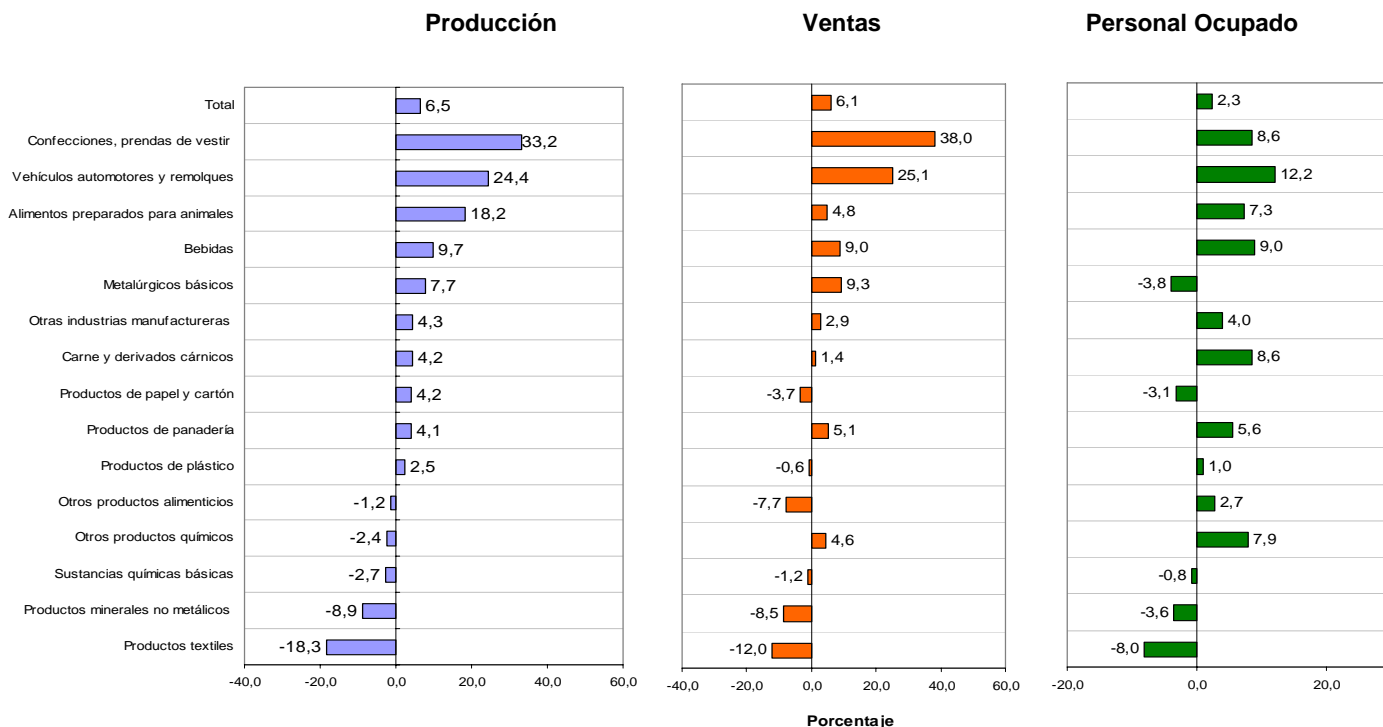


Fuente: DANE - MTMR.

El incremento de la producción industrial de Medellín y su área metropolitana en el II trimestre de 2012, se explica principalmente por el aporte positivo de confecciones, prendas de vestir; y vehículos automotores y remolques, que contribuyeron en conjunto con 6,1 puntos porcentuales al crecimiento de la producción (6,9%). Igualmente, los mayores aportes positivos a la variación de las ventas se registraron en confecciones, prendas de vestir; y vehículos automotores y remolques, que sumaron 9,0 puntos porcentuales a la variación total del área metropolitana (8,8%).

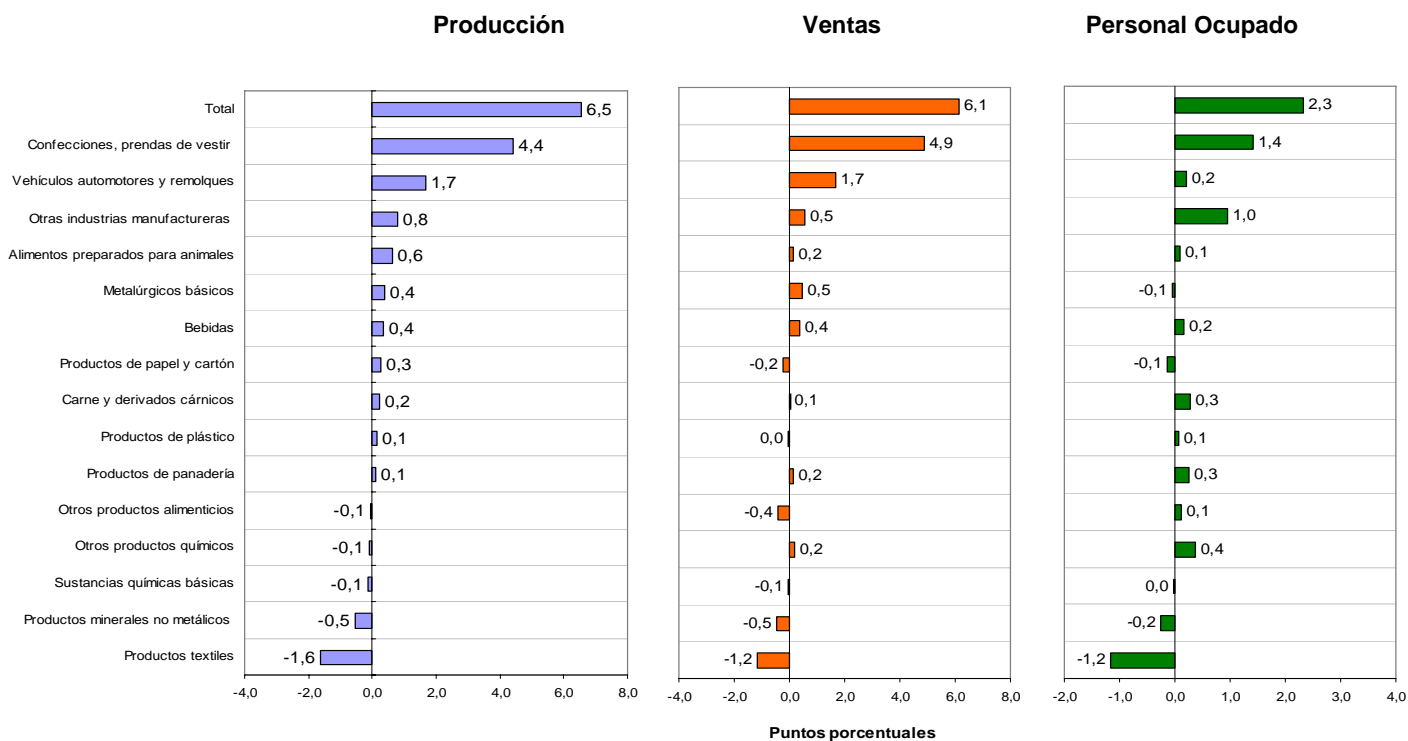
Los mayores aportes positivos a la variación total del personal ocupado los realizaron los subsectores de confecciones, prendas de vestir y, otras industrias manufactureras, que en conjunto contribuyeron con 1,7 puntos porcentuales a la variación total de 2,0%; por otra parte, se destaca el aporte negativo de productos textiles con -0,9 puntos porcentuales.

**Gráfico 25. Variación año corrido de la producción industrial, las ventas y el personal ocupado, por actividades Medellín – área metropolitana 2012 (II trimestre)**



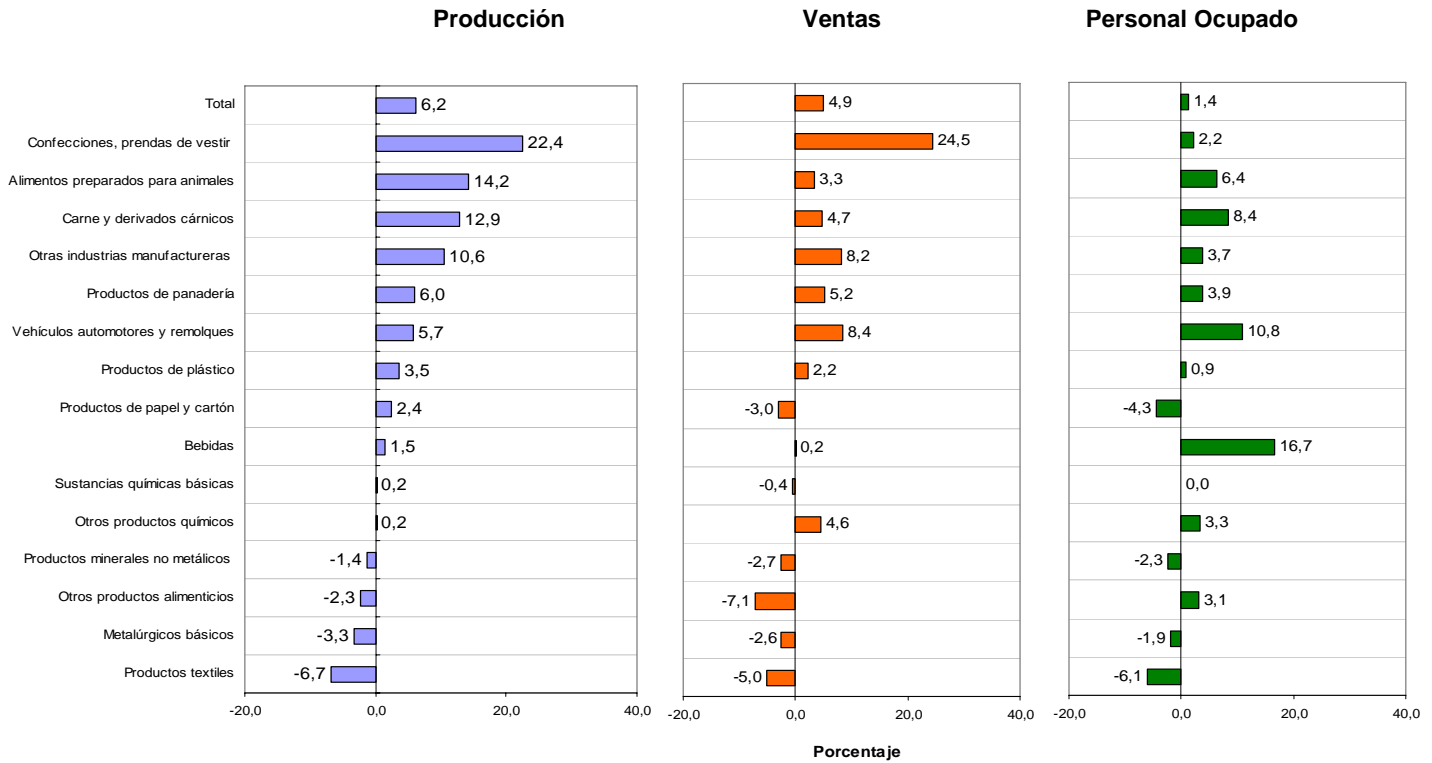
Fuente: DANE - MTMR.

**Gráfico 26. Contribución de las actividades a la variación año corrido de la producción industrial, las ventas y el personal ocupado Medellín – área metropolitana 2012 (II trimestre)**



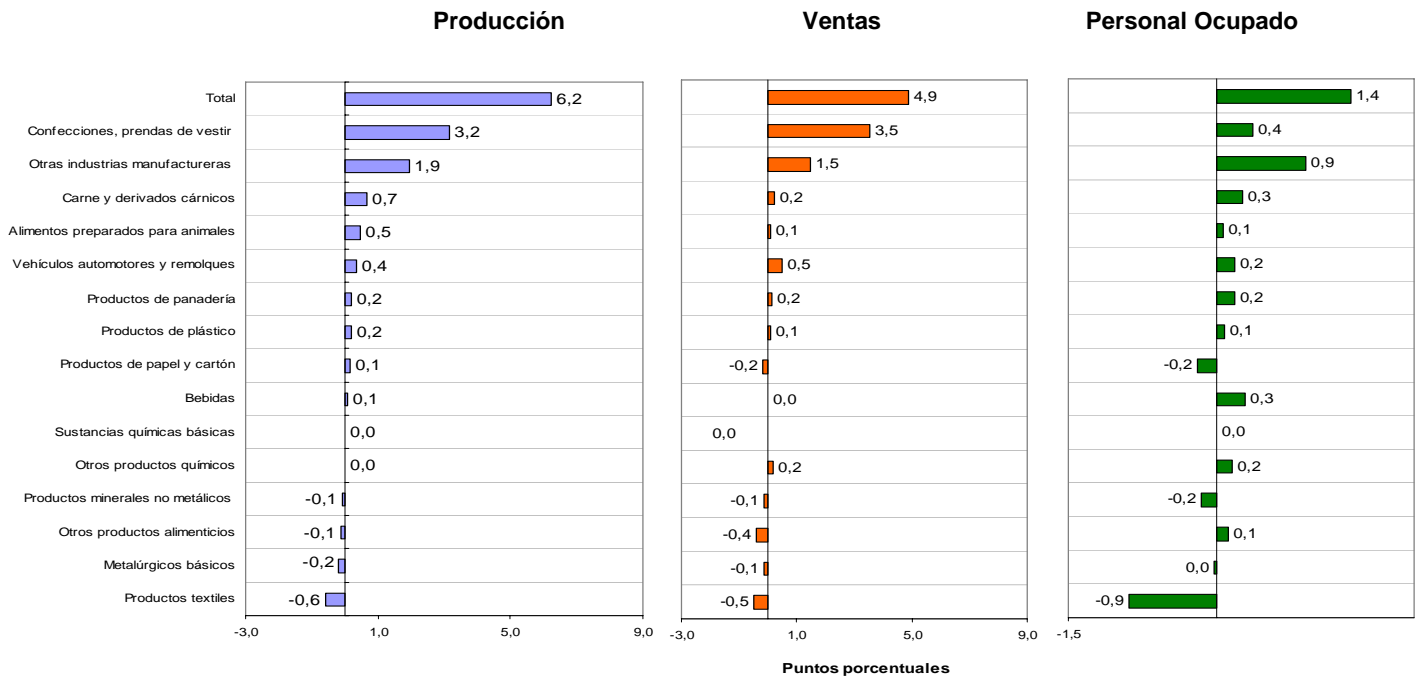
Fuente: DANE - MTMR.

**Gráfico 27. Variación acumulada anual de la producción industrial, las ventas y el personal ocupado, por actividades Medellín – área metropolitana 2012 (II trimestre)**



Fuente: DANE - MTMR.

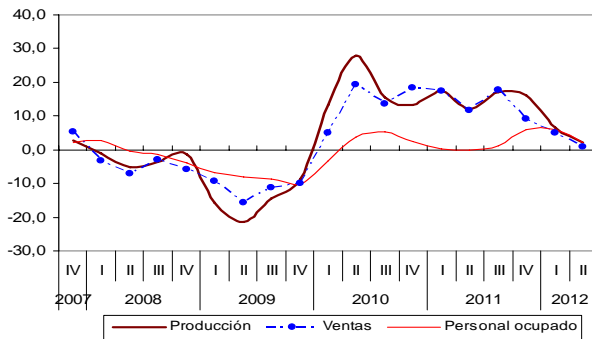
**Gráfico 28. Contribución de las actividades a la variación acumulada anual de la producción industrial, las ventas y el personal ocupado Medellín – área metropolitana 2012 (II trimestre)**



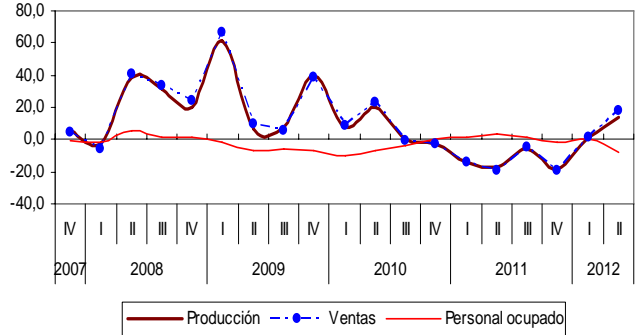
Fuente: DANE - MTMR.

**2.3 Análisis gráfico: evolución de la variación anual de la producción industrial, ventas y personal ocupado, según principales actividades. Medellín – área metropolitana 2007 (IV trimestre) – 2012 (II trimestre)**

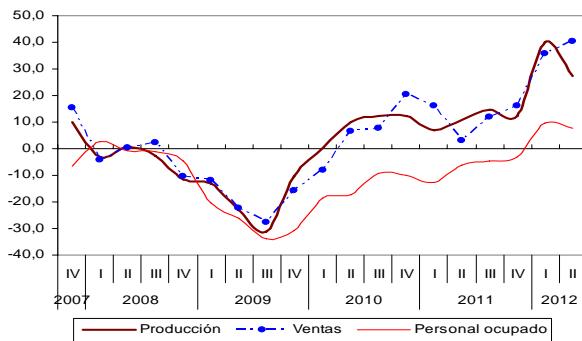
**Gráfico 29. Otras industrias manufactureras**



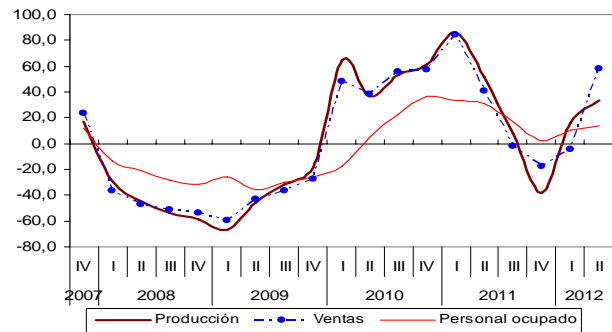
**Gráfico 30. Metalúrgicos básicos**



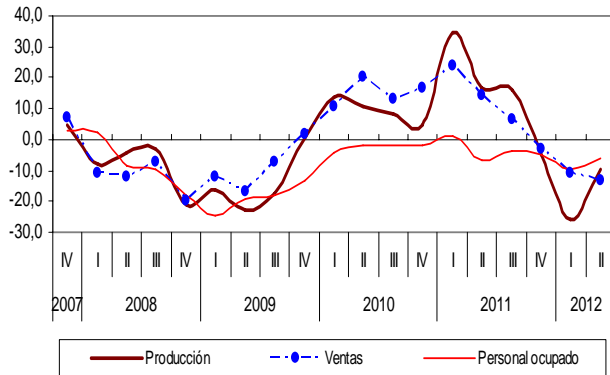
**Gráfico 31. Confecciones, prendas de vestir**



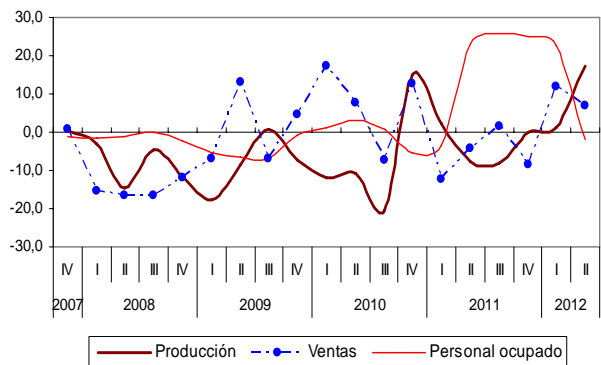
**Gráfico 32. Vehículos automotores, remolques**



**Gráfico 33. Productos textiles**



**Gráfico 34. Bebidas**



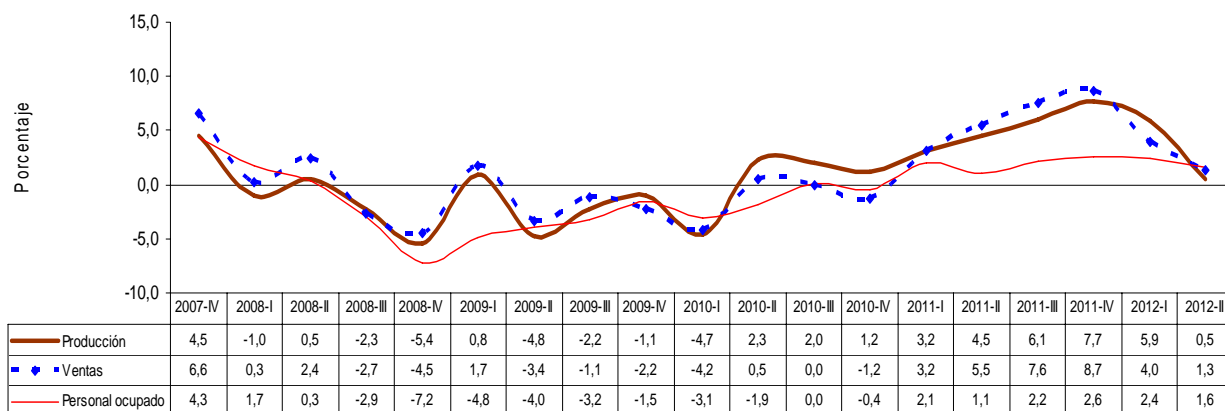
Fuente: DANE - MTMR

### 3. Región de Cali, Yumbo, Jamundí y Palmira

#### 3.1 Comportamiento general de la industria manufacturera 2012 (II trimestre)

Durante el II trimestre de 2012, la producción del sector fabril en la región de Cali, Yumbo, Jamundí y Palmira, creció 0,5%; las ventas registraron una variación positiva de 1,3% y el total del personal ocupado aumentó 1,6%, con respecto a igual período de 2011.

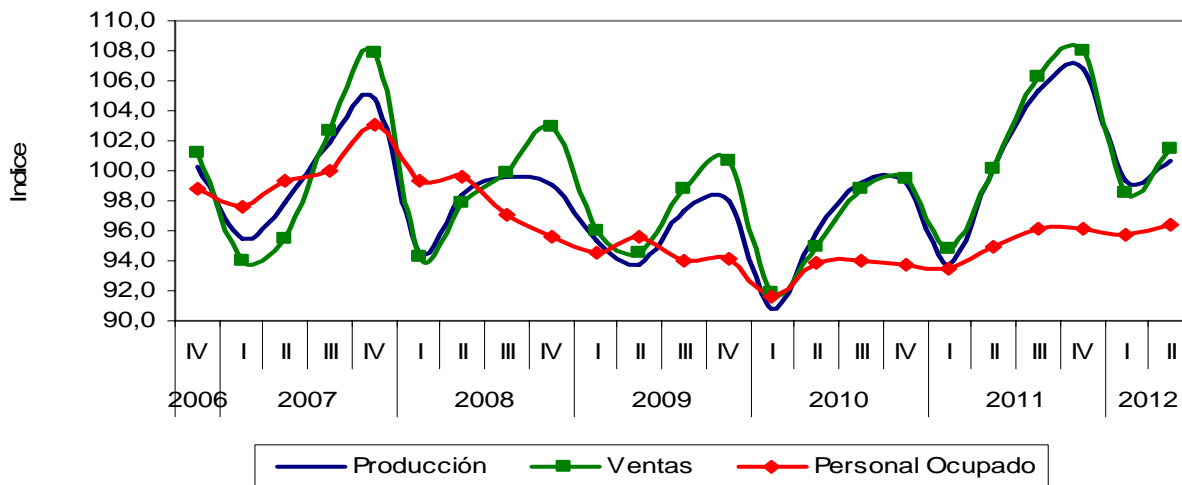
**Gráfico 35. Variación anual del trimestre de producción, ventas y personal ocupado Región de Cali, Yumbo, Jamundí y Palmira 2007 (IV trimestre) – 2012 (II trimestre)**



Fuente: DANE – MTMR.

**Gráfico 36. Índices de producción, ventas y personal ocupado de la industria manufacturera Región de Cali, Yumbo, Jamundí y Palmira 2006 (IV trimestre) – 2012 (II trimestre)**

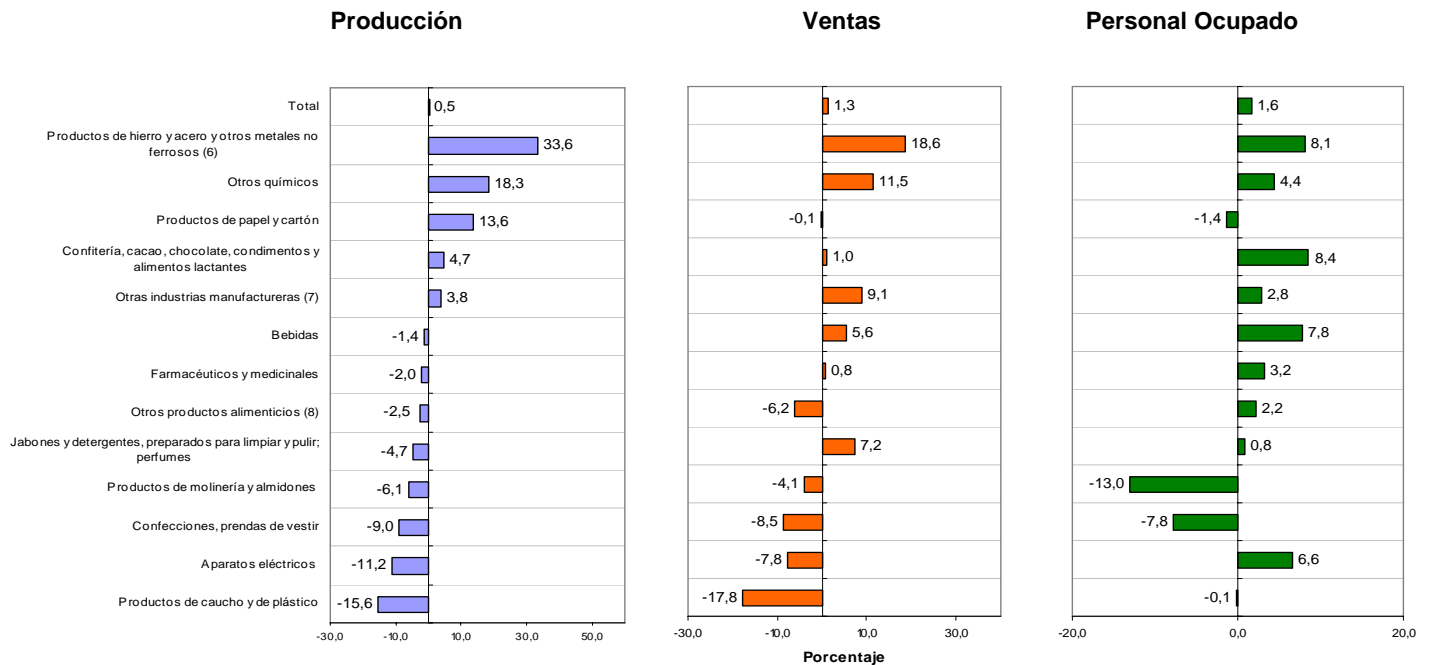
Índice base: promedio trimestral 2007 = 100



Fuente: DANE – MTMR.

### 3.2 Comportamiento de la industria manufacturera según actividades

**Gráfico 37. Variación anual de la producción industrial, las ventas y el personal ocupado, por actividades**  
Región de Cali, Yumbo, Jamundí y Palmira  
2012 (II trimestre)



Fuente: DANE - MTMR.

En el II trimestre de 2012, cinco de las 13 actividades analizadas para el sector manufacturero de la región de Cali, Yumbo, Jamundí y Palmira, presentaron crecimiento en la producción. Los mayores aumentos se registraron en productos de hierro y acero y otros metales no ferrosos (33,6%) y otros químicos (18,3%); por su parte, el subsector de productos de caucho y de plástico (-15,6%) presentó la principal variación negativa. La actividad del sector manufacturero de esta región que presentó el crecimiento más alto en las ventas fue productos de hierro y acero y otros metales no ferrosos (18,6%); por su parte, la actividad que registró la principal disminución fue productos de caucho y de plástico (-17,8%).

En el II trimestre de 2012, nueve de las 13 actividades analizadas en el sector manufacturero de la región de Cali, Yumbo, Jamundí y Palmira, generaron crecimientos en el personal ocupado, destacándose por sus mayores variaciones las actividades de confitería, cacao, chocolate, condimentos y alimentos lactantes (8,4%) y productos de hierro y acero y otros metales no ferrosos (8,1%). La actividad que registró la mayor disminución en el personal ocupado fue productos de molinería y almidones (-13,0%).

<sup>6</sup> Productos de hierro y acero y otros metales no ferrosos; incluye las clases 2710 de industrias básicas de hierro y acero; 2721 de industrias básicas de metales preciosos; 2729 de industrias básicas de otros metales no ferrosos; y 2732 de fundición de metales no ferrosos.

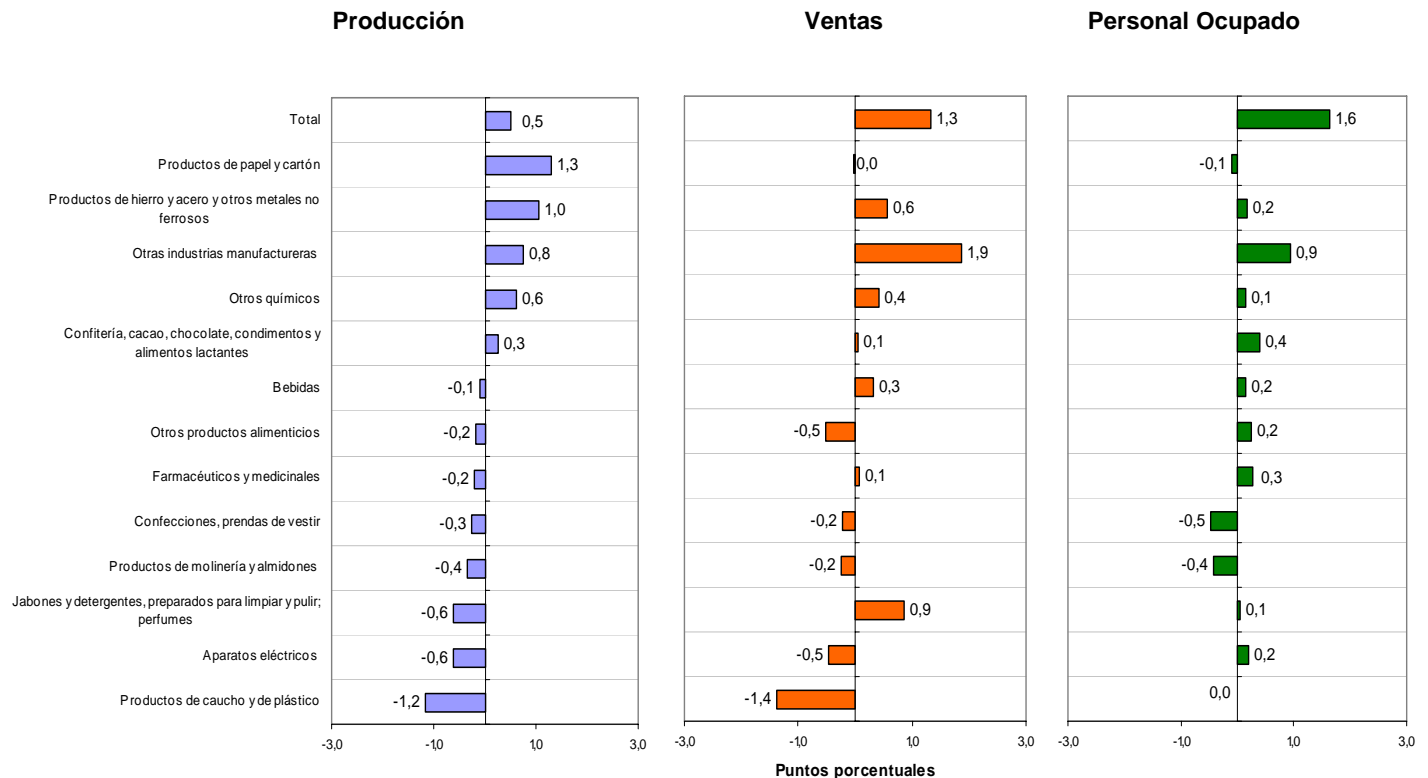
<sup>7</sup> Otras industrias manufactureras; incluye las divisiones: 1700 de productos textiles; 1900 de curtido y preparado de cueros, calzado, artículos de viaje y talabartería; 2000 de productos de madera, excepto muebles; 2200 de edición, impresión y reproducciones de grabaciones; 2300 de productos de la refinación de petróleo; 2800 de productos elaborados de metal; 2900 de maquinaria y equipo ncp; 3000 de maquinaria de oficina; 3200 de equipo y aparatos de radio, televisión y comunicaciones; 3300 de instrumentos médicos, ópticos y de precisión; 3400 de vehículos, carrocerías, partes y piezas; 3500 de otros tipos de equipos de transporte; y 3600 de muebles y otras industrias manufactureras ncp

<sup>8</sup> Otros productos alimenticios; incluye las clases 1511 producción, transformación y conservación de carne y de derivados cárnicos, 1512 producción, transformación y conservación de pescado y de derivados, 1521 elaboración de alimentos compuestos principalmente de frutas, legumbres y hortalizas, 1522 elaboración de aceites y grasas de origen vegetal y animal, 1530 elaboración de productos lácteos, 1551 elaboración de productos de panadería, 1552 elaboración de macarrones, fideos, alucuzuz y productos farináceos similares, 1563 tostión y molienda del café, 1571 Ingenios azucareros y 1572 trapiches.





**Gráfico 38. Contribución de las actividades a la variación anual total de la producción industrial, las ventas y el personal ocupado**  
**Región de Cali, Yumbo, Jamundí y Palmira**  
**2012 (II trimestre)**

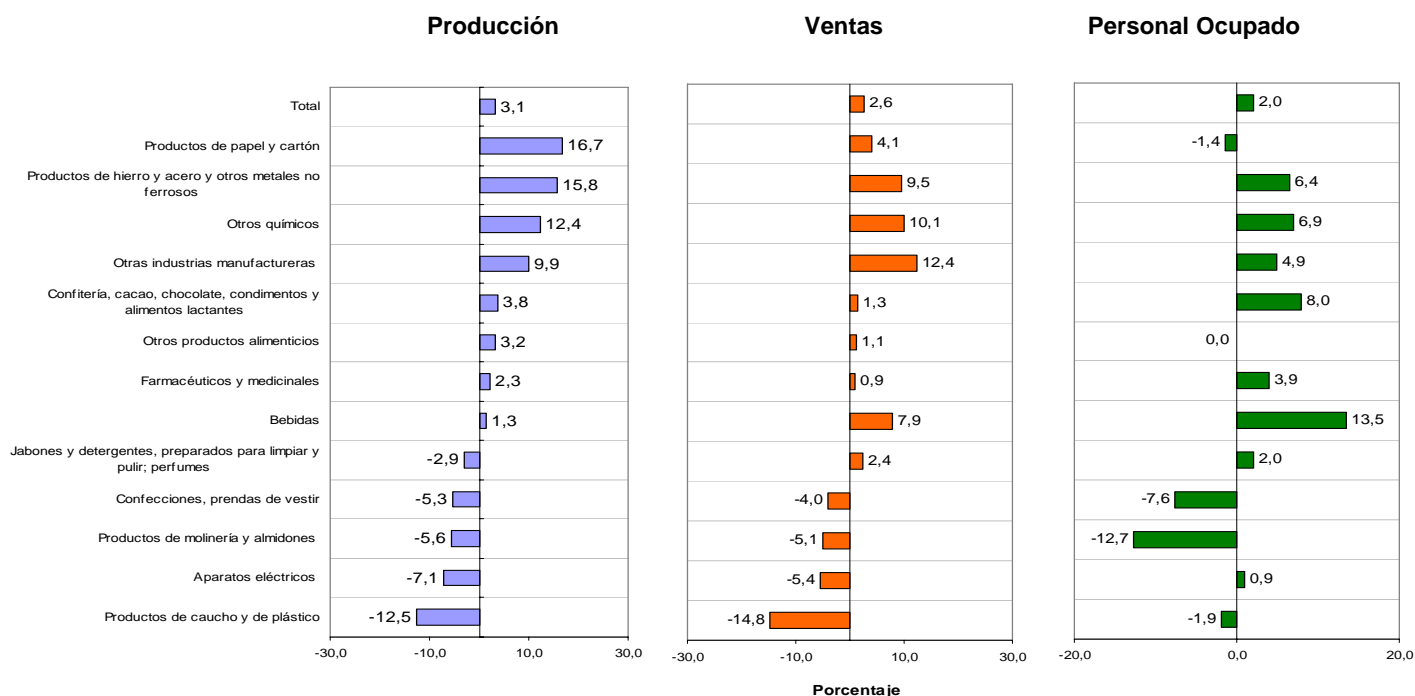


Fuente: DANE - MTMR.

En el II trimestre de 2012, la mayor contribución positiva a la variación total de la producción de la región de Cali, Yumbo, Jamundí y Palmira se registró en productos de papel y cartón; y productos de hierro y acero y otros metales no ferrosos, con un aporte conjunto de 2,3 puntos porcentuales a la variación anual del trimestre. Este efecto fue contrarrestado en parte por la disminución en la elaboración de productos de caucho y plástico, la cual restó 1,2 puntos porcentuales. La actividad que registró el mayor aporte positivo a la variación de las ventas fue otras industrias manufactureras, que contribuyó con 1,9 puntos porcentuales a la variación anual del trimestre (1,3%).

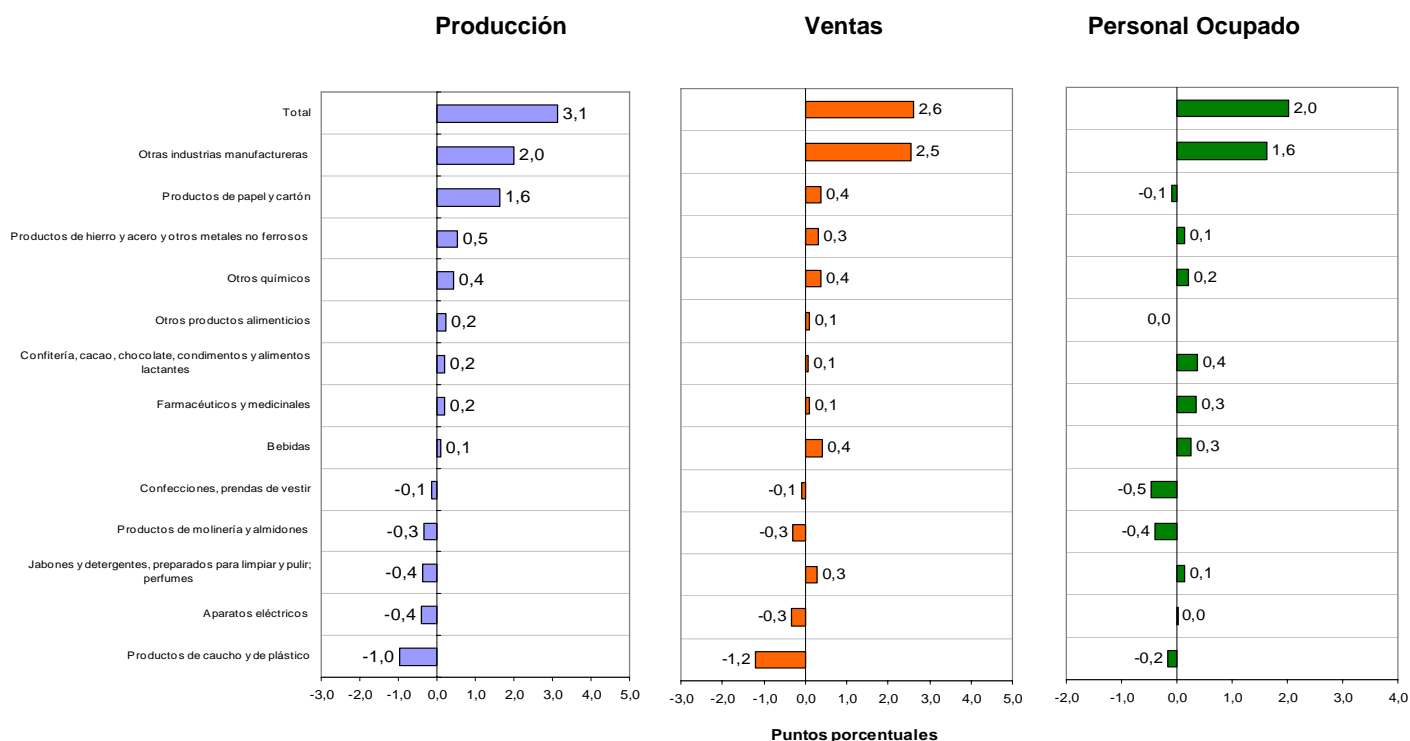
En el período de referencia, el comportamiento positivo en la variación total del personal ocupado en la región de Cali, Yumbo, Jamundí y Palmira, se explicó principalmente por la actividad de otras industrias manufactureras, cuyo aporte a la variación anual del trimestre fue 0,9 puntos porcentuales.

**Gráfico 39. Variación año corrido de la producción industrial, las ventas y el personal ocupado, por actividades Región de Cali, Yumbo, Jamundí y Palmira 2012 (II trimestre)**



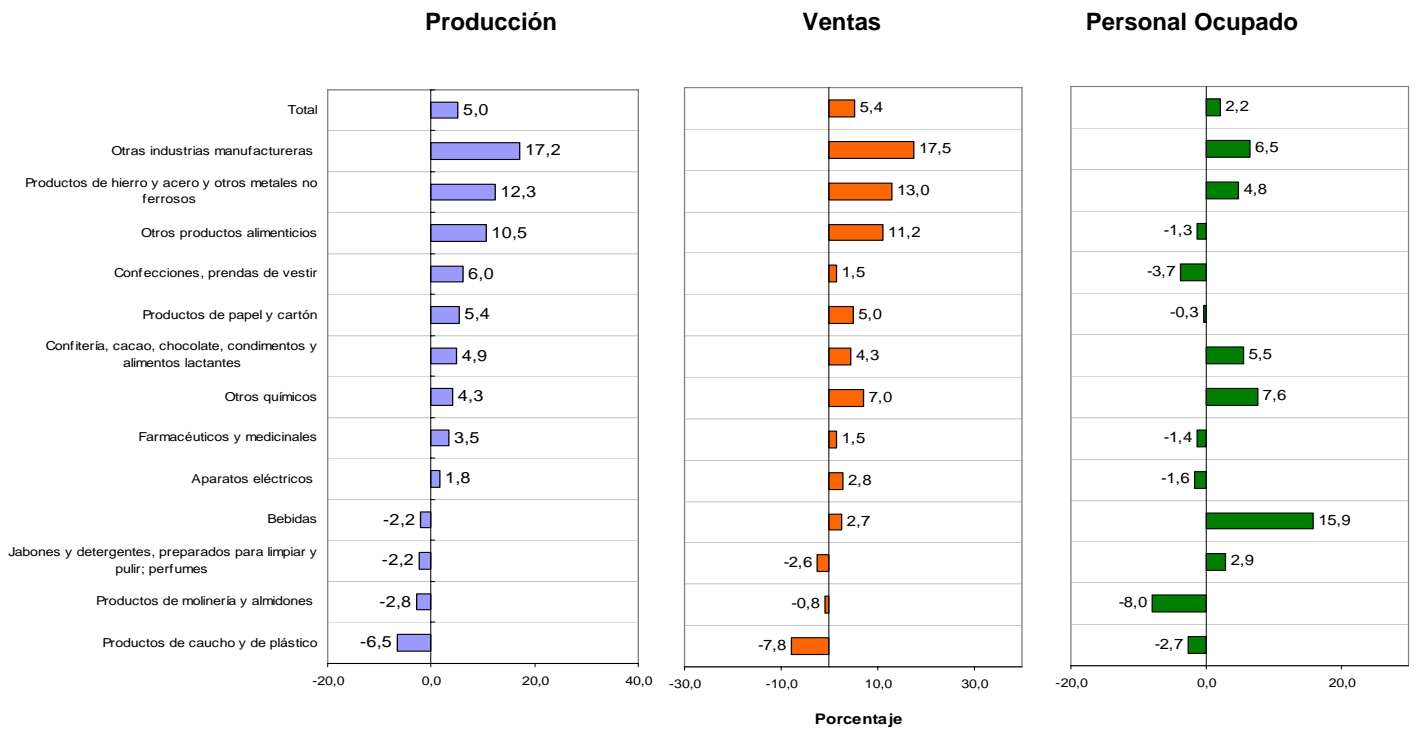
Fuente: DANE - MTMR.

**Gráfico 40. Contribución de las actividades a la variación año corrido de la producción industrial, las ventas y el personal ocupado Región de Cali, Yumbo, Jamundí y Palmira 2012 (II trimestre)**



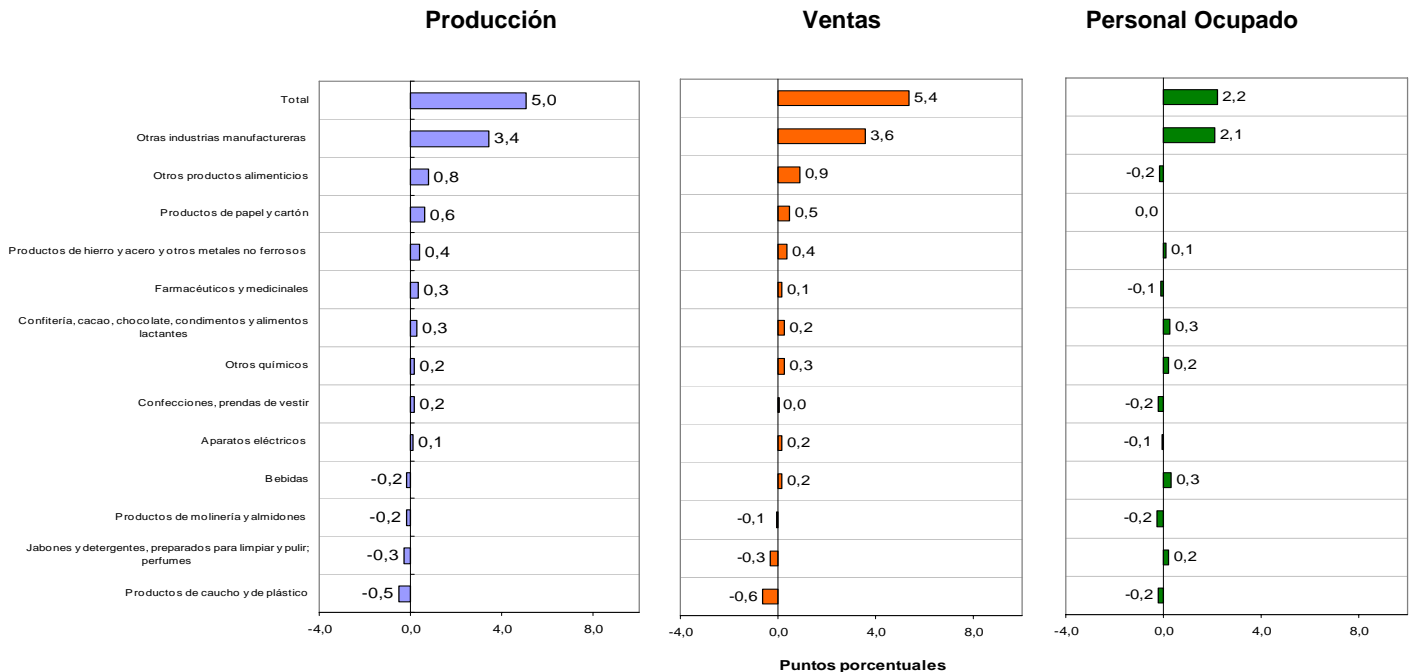
Fuente: DANE - MTMR.

**Gráfico 41. Variación acumulada anual de la producción industrial, las ventas y el personal ocupado, por actividades Región de Cali, Yumbo, Jamundí y Palmira 2012 (II trimestre)**



Fuente: DANE - MTMR.

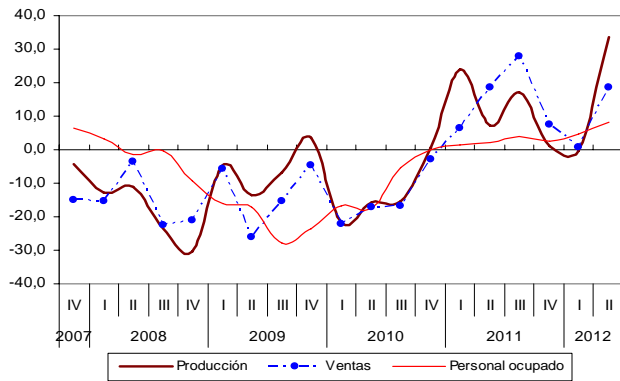
**Gráfico 42. Contribución de las actividades a la variación acumulada anual de la producción industrial, las ventas y el personal ocupado Región de Cali, Yumbo, Jamundí y Palmira 2012 (II trimestre)**



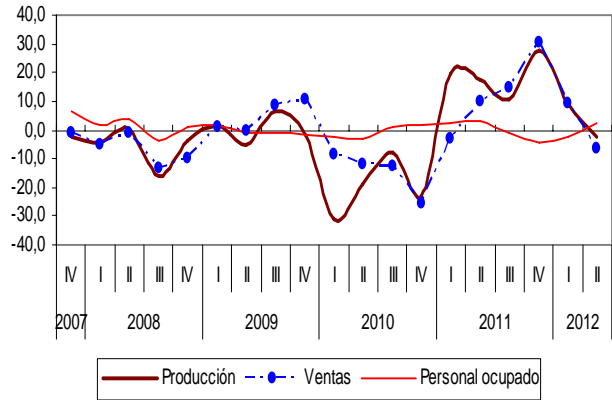
Fuente: DANE - MTMR.

**3.3 Análisis gráfico: evolución de la variación anual de la producción industrial, ventas y personal ocupado, según principales actividades. Región de Cali, Yumbo, Jamundí y Palmira 2007 (IV trimestre) – 2012 (II trimestre)**

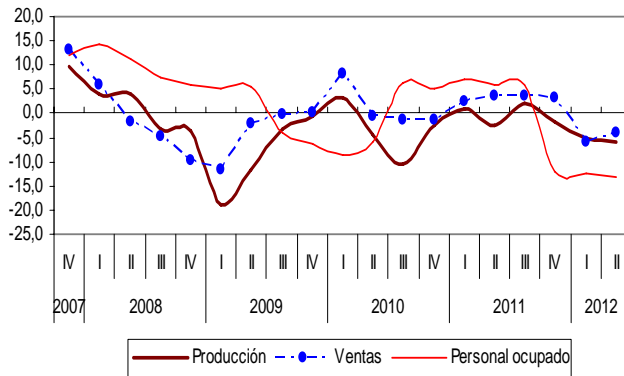
**Gráfico 43. Productos de hierro y acero y otros metales no ferrosos**



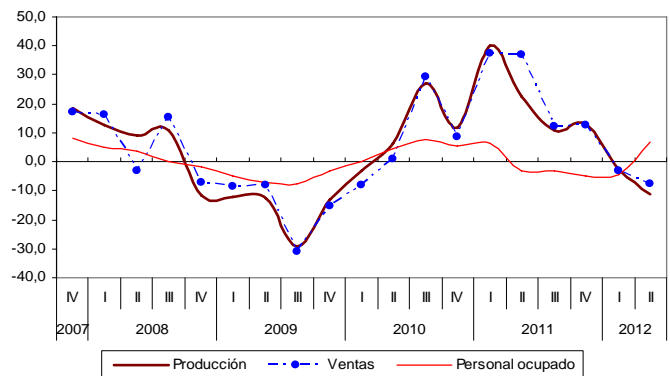
**Gráfico 44. Otros productos alimenticios**



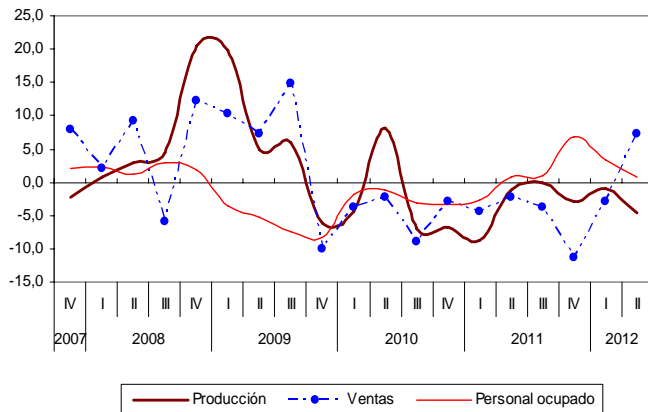
**Gráfico 45. Productos de molinería y almidones**



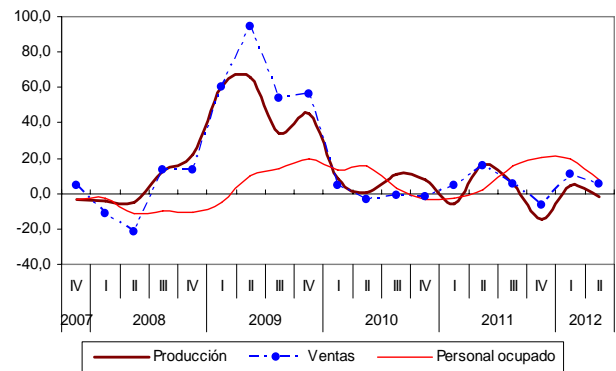
**Gráfico 46. Aparatos eléctricos**



**Gráfico 47. Jabones y detergentes, preparados para limpiar y pulir; perfumes**



**Gráfico 48. Bebidas**



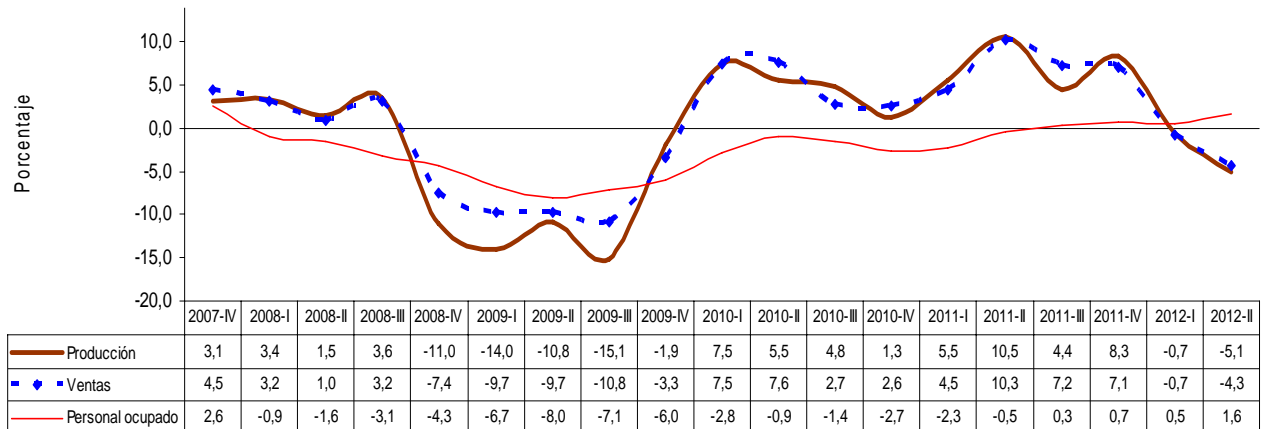
Fuente: DANE - MTMR

#### 4. Región de Barranquilla, Soledad, Malambo, Cartagena y Santa Marta <sup>9</sup>

##### 4.1 Comportamiento general de la industria manufacturera 2012 (II trimestre)

La producción del sector fabril en la región de Barranquilla, Soledad, Malambo, Cartagena y Santa Marta presentó una reducción de 5,1% en la producción y de 4,3% en las ventas, mientras que el personal ocupado aumentó 1,6%.

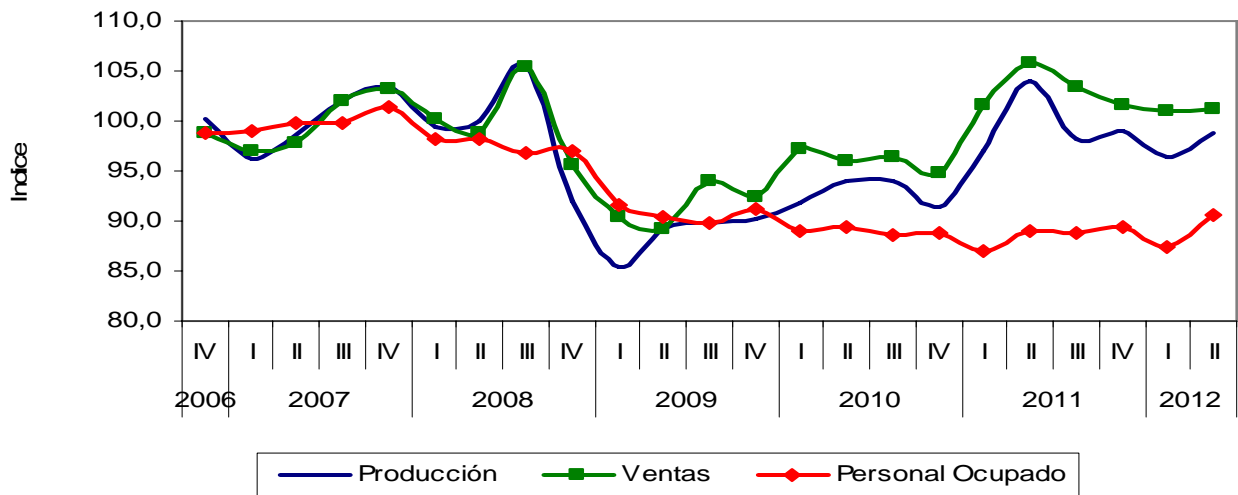
**Gráfico 49. Variación anual del trimestre de producción, ventas y personal ocupado Región de Barranquilla, Soledad, Malambo, Cartagena y Santa Marta 2007 (IV trimestre) – 2012 (II trimestre)**



Fuente: DANE – MTMR.

**Gráfico 50. Índices de producción, ventas y personal ocupado de la industria manufacturera Región de Barranquilla, Soledad, Malambo, Cartagena y Santa Marta 2006 (IV trimestre) – 2012 (II trimestre)**

Índice base: promedio trimestral 2007 = 100



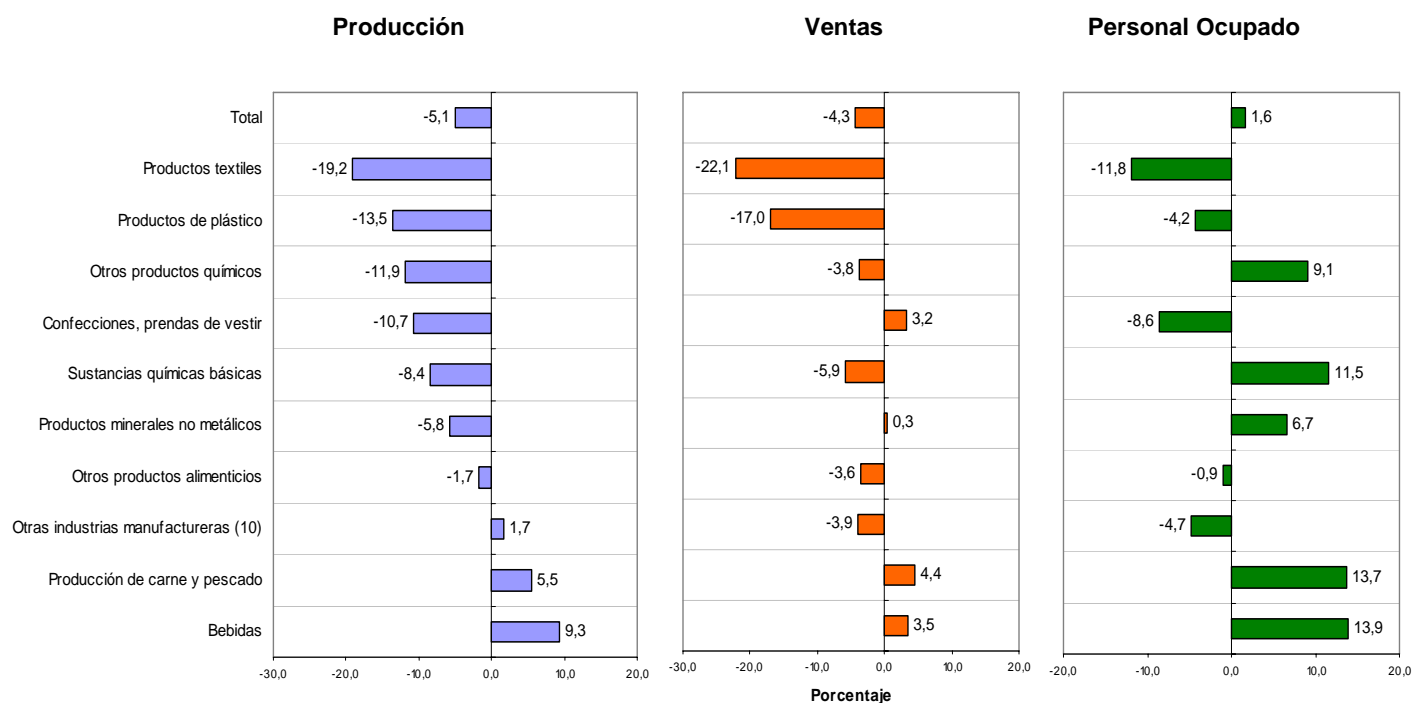
Fuente: DANE – MTMR.

<sup>9</sup> No incluye la actividad 2320: Productos de la refinación del petróleo



## 4.2 Comportamiento de la industria manufacturera según actividades

**Gráfico 51. Variación anual de la producción industrial, las ventas y el personal ocupado, por actividades  
Región de Barranquilla, Soledad, Malambo, Cartagena y Santa Marta  
2012 (II trimestre)**



Fuente: DANE - MTMR.

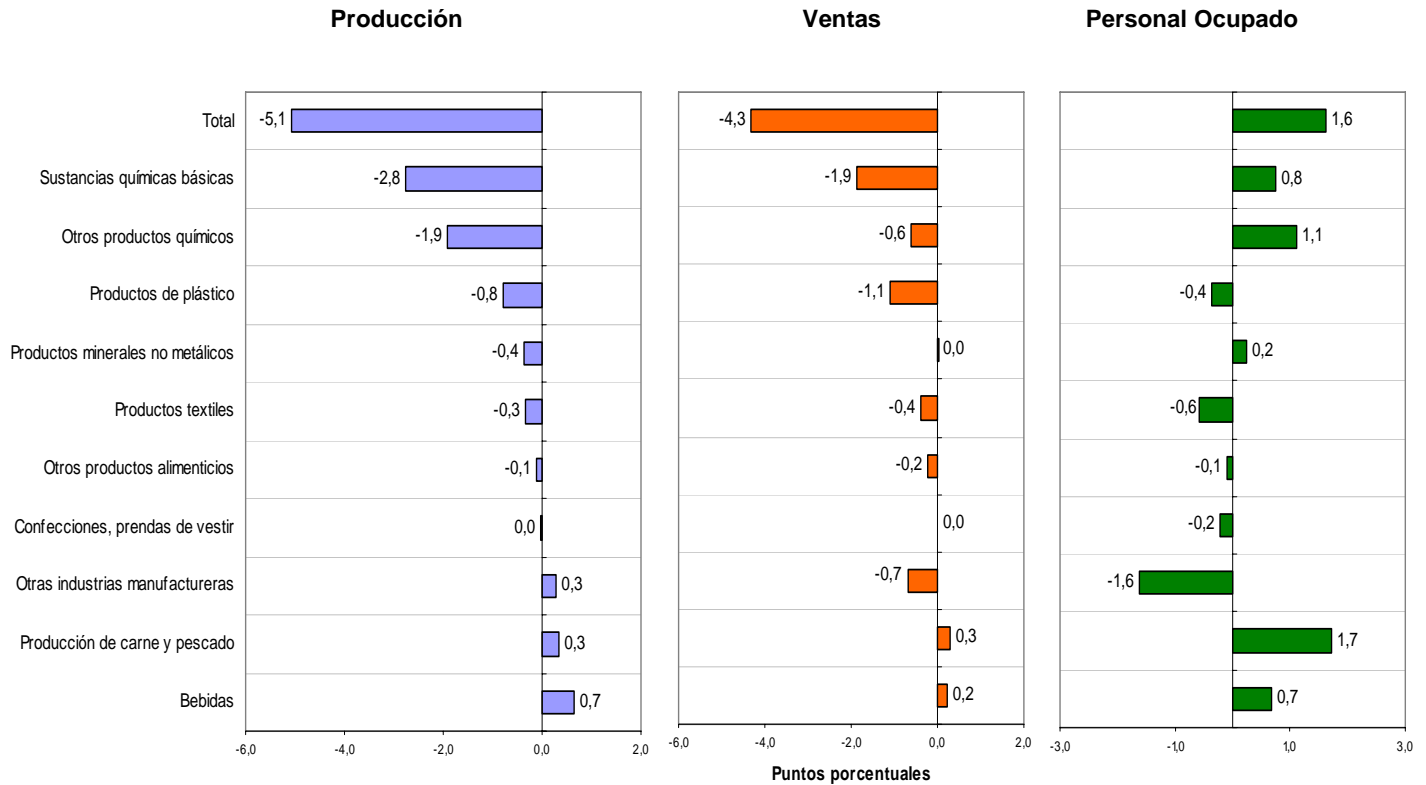
En el II trimestre de 2012, siete de las 10 actividades fabriles analizadas para la región de Barranquilla, Soledad, Malambo, Cartagena y Santa Marta, presentaron decrecimiento en la producción con respecto al mismo período del año anterior, entre las que se destacan productos textiles (-19,2%) y productos de plástico (-13,5%). Los únicos crecimientos se presentaron en la producción de bebidas, carne y pescado y otras industrias manufactureras. Con relación al comportamiento de las ventas en el trimestre, fueron igualmente las industrias de productos textiles y de plástico que registraron los resultados más negativos.

Las actividades del sector manufacturero que presentaron los mayores crecimientos en el personal ocupado, fueron bebidas (13,9%) y producción de carne y pescado (13,7%); por su parte, la actividad de productos textiles, registró la mayor disminución (-11,8%).

<sup>10</sup> Otras industrias manufactureras; incluye las divisiones: 1600 de productos de tabaco; 1900 de curtido y preparado de cueros, calzado, artículos de viaje y talabartería; 2000 de productos de madera, excepto muebles; 2100 de papel, cartón y sus productos; 2200 de edición, impresión y reproducciones de grabaciones; 2510 de productos de caucho; 2610 de vidrio y sus productos; 2700 de metalúrgicos básicos; 2800 de productos elaborados de metal; 2900 de maquinaria y equipo ncp; 3100 de maquinaria y aparatos eléctricos ncp; 3300 de instrumentos médicos, ópticos y de precisión; 3400 de vehículos, carrocerías, partes y piezas; 3500 de otros tipos de equipos de transporte y 3600 de muebles y otras industrias manufactureras ncp.



**Gráfico 52. Contribución de las actividades a la variación anual total de la producción industrial, las ventas y el personal ocupado**  
**Región de Barranquilla, Soledad, Malambo, Cartagena y Santa Marta**  
**2012 (II trimestre)**

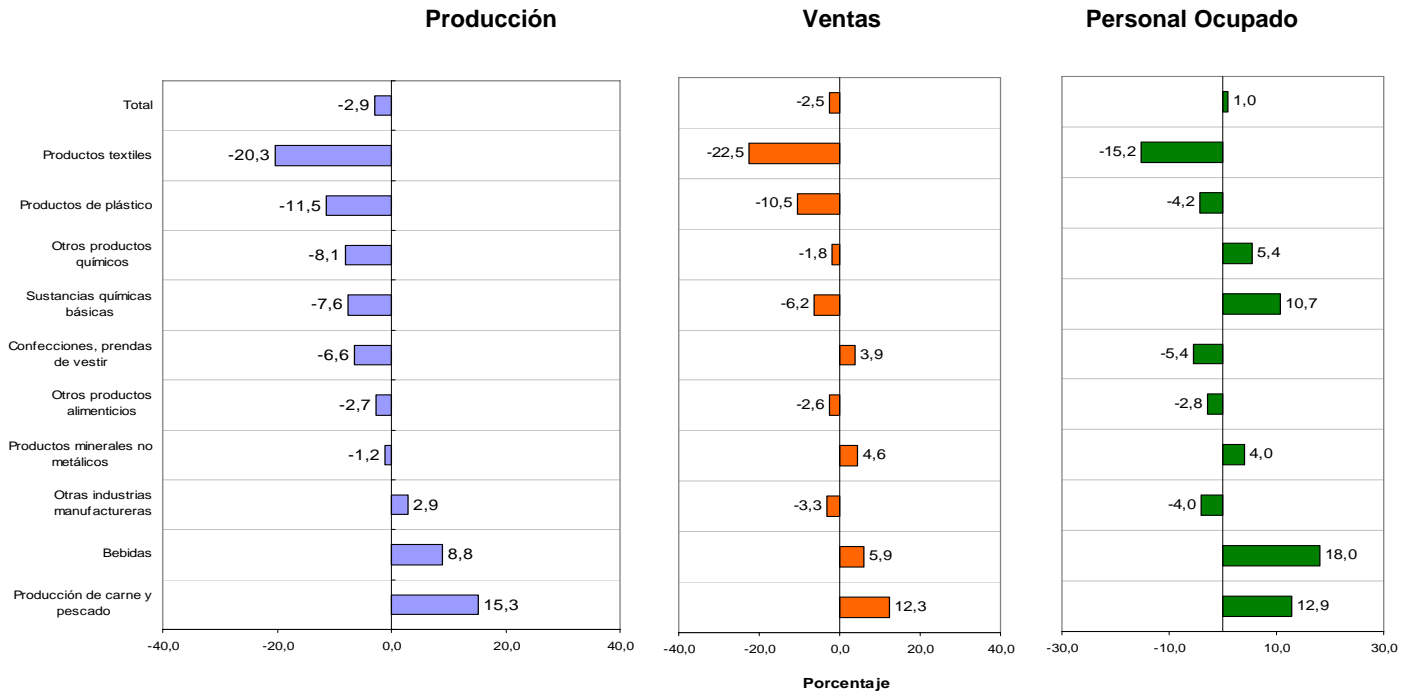


Fuente: DANE - MTMR.

Los químicos y los plásticos fueron las actividades responsables de la contracción del sector en el segundo trimestre del año en la región. En efecto, en producción aportaron -5,5 puntos porcentuales y en ventas -3,6 puntos porcentuales, a la variación total.

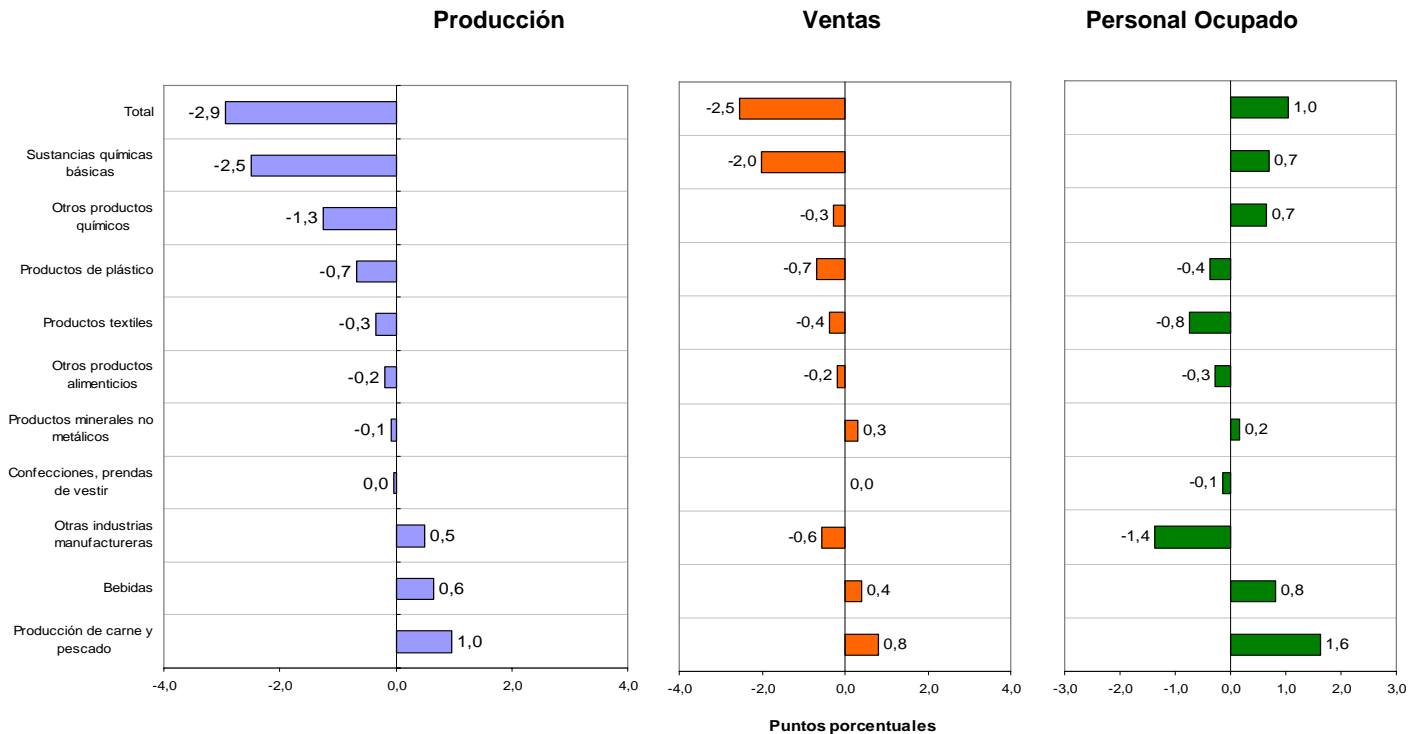
En cuanto al personal ocupado, el mayor aporte positivo a la variación total se registró en producción de carne y pescado, con una contribución de 1,7 puntos porcentuales; por el contrario, el mayor aporte negativo se presentó en otras industrias manufactureras (-1,6 puntos porcentuales).

**Gráfico 53. Variación año corrido de la producción industrial, las ventas y el personal ocupado, por actividades Región de Barranquilla, Soledad, Malambo, Cartagena y Santa Marta 2012 (II trimestre)**



Fuente: DANE - MTMR.

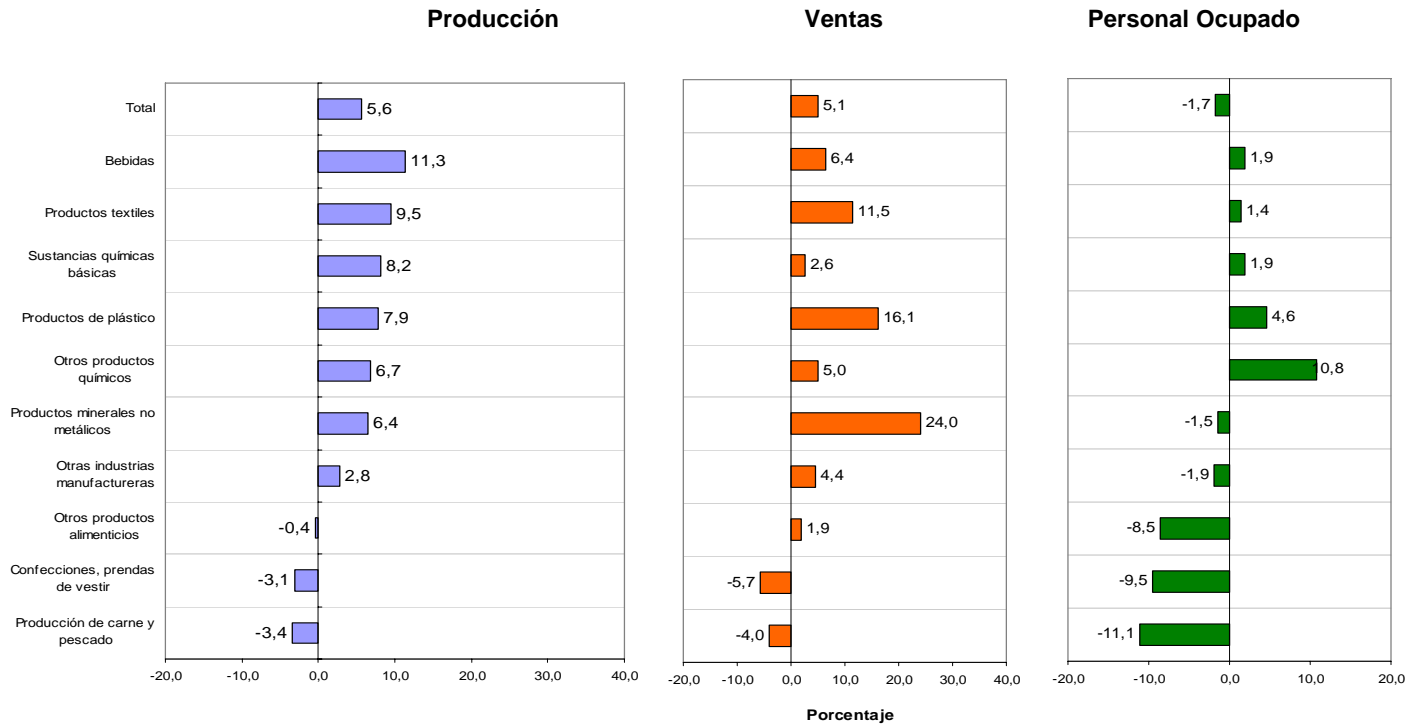
**Gráfico 54. Contribución de las actividades a la variación año corrido de la producción industrial, las ventas y el personal ocupado Región de Barranquilla, Soledad, Malambo, Cartagena y Santa Marta 2012 (II trimestre)**



Fuente: DANE - MTMR.

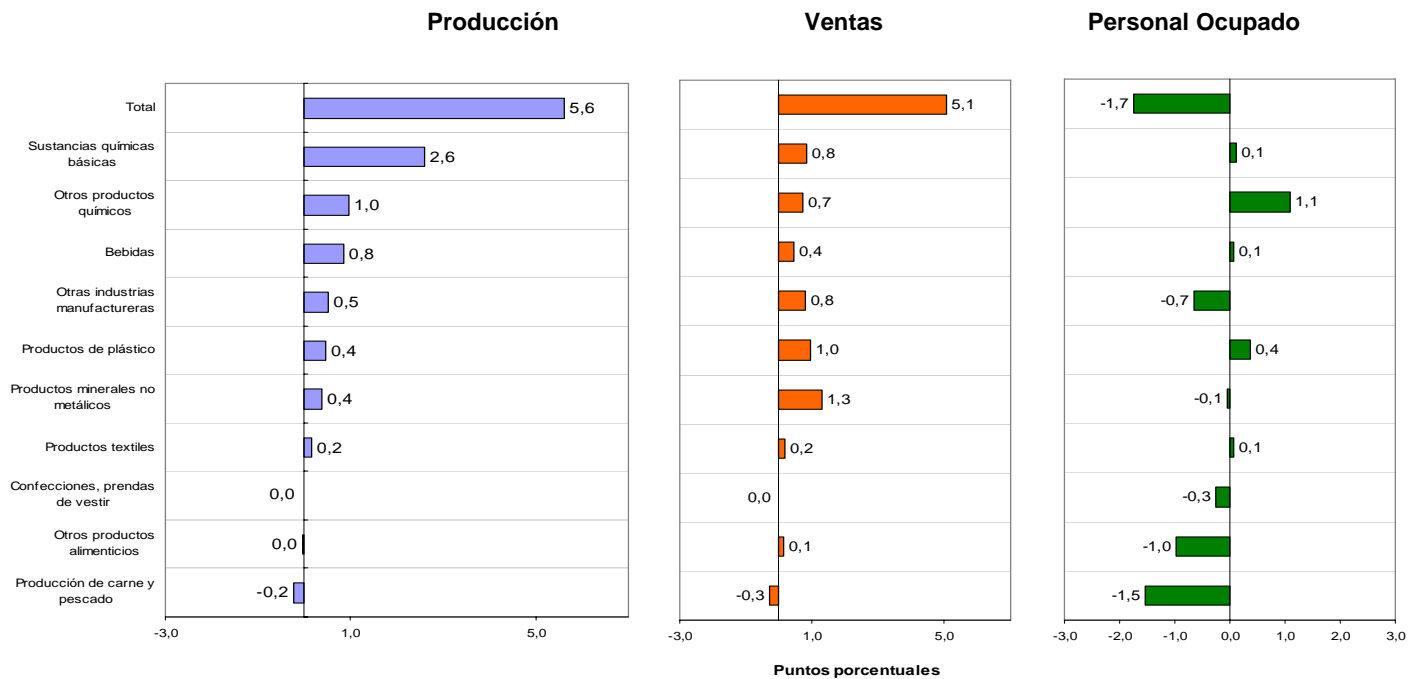


**Gráfico 55. Variación acumulada anual de la producción industrial, las ventas y el personal ocupado, por actividades Región de Barranquilla, Soledad, Malambo, Cartagena y Santa Marta 2012 (II trimestre)**



Fuente: DANE - MTMR.

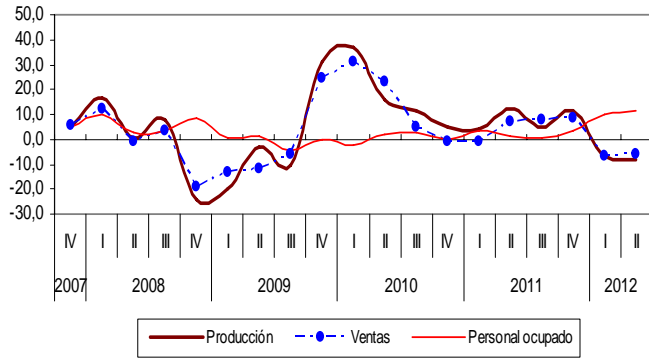
**Gráfico 56. Contribución de las actividades a la variación acumulada anual de la producción industrial, las ventas y el personal ocupado Región de Barranquilla, Soledad, Malambo, Cartagena y Santa Marta 2012 (II trimestre)**



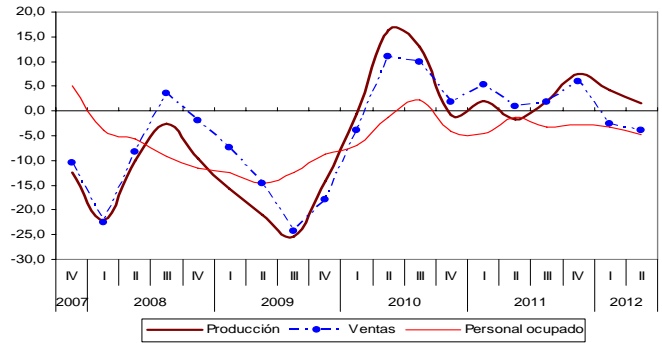
Fuente: DANE - MTMR.

**4.3 Análisis gráfico: evolución de la variación anual de la producción industrial, ventas y personal ocupado, según principales actividades. Región de Barranquilla, Soledad, Malambo, Cartagena y Santa Marta 2007 (IV trimestre) – 2012 (II trimestre)**

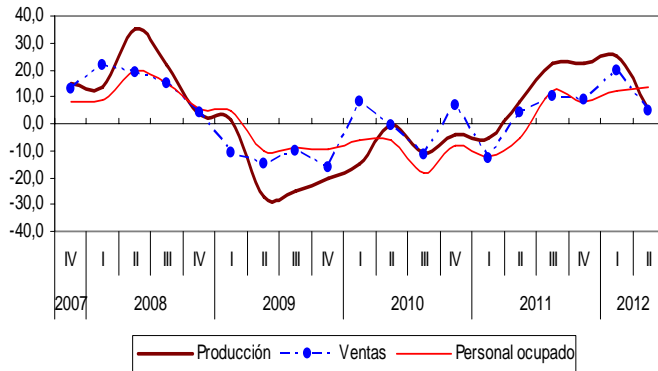
**Gráfico 57. Sustancias químicas básicas**



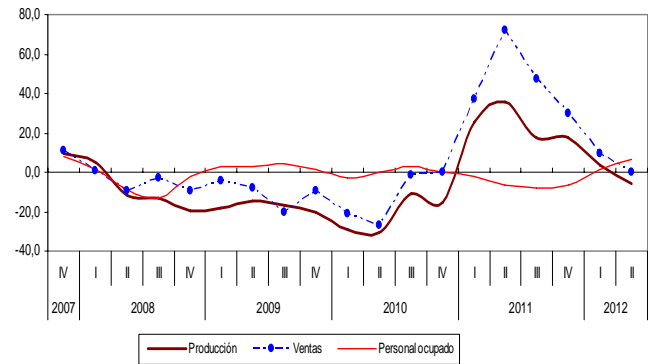
**Gráfico 58. Otras industrias manufactureras**



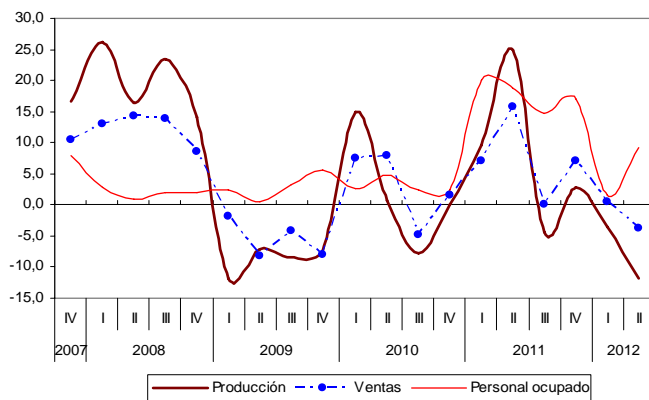
**Gráfico 59. Producción de carne y pescado**



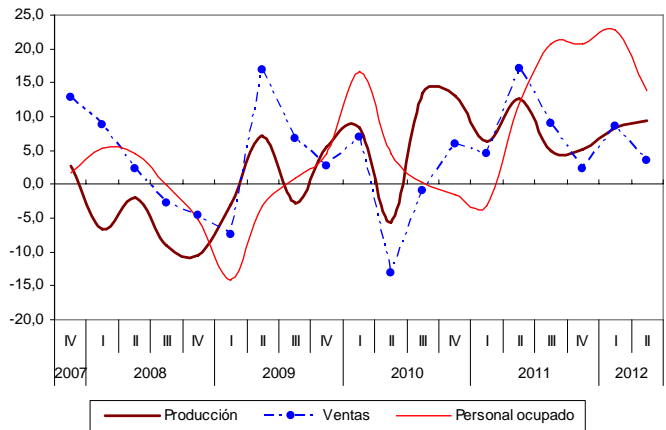
**Gráfico 60. Productos minerales no metálicos**



**Gráfico 61. Otros productos químicos**



**Gráfico 62. Bebidas**



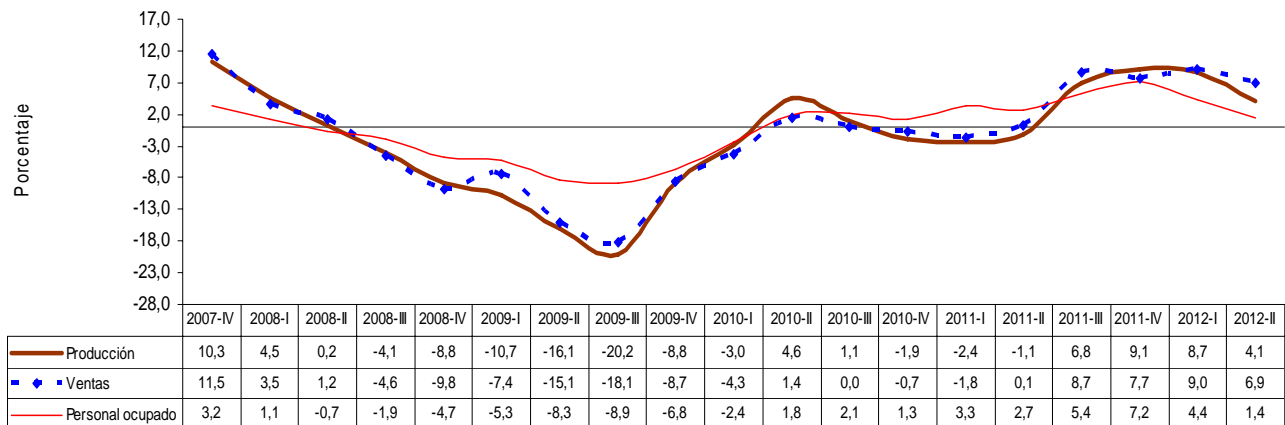
Fuente: DANE - MTMR

## 5. Eje Cafetero

### 5.1 Comportamiento general de la industria manufacturera 2012 (II trimestre)

Durante el II trimestre de 2012, la producción del sector fabril en el Eje Cafetero aumentó 4,1%; las ventas registraron un crecimiento de 6,9% y el total del personal ocupado aumentó 1,4%, respecto al mismo período de 2011.

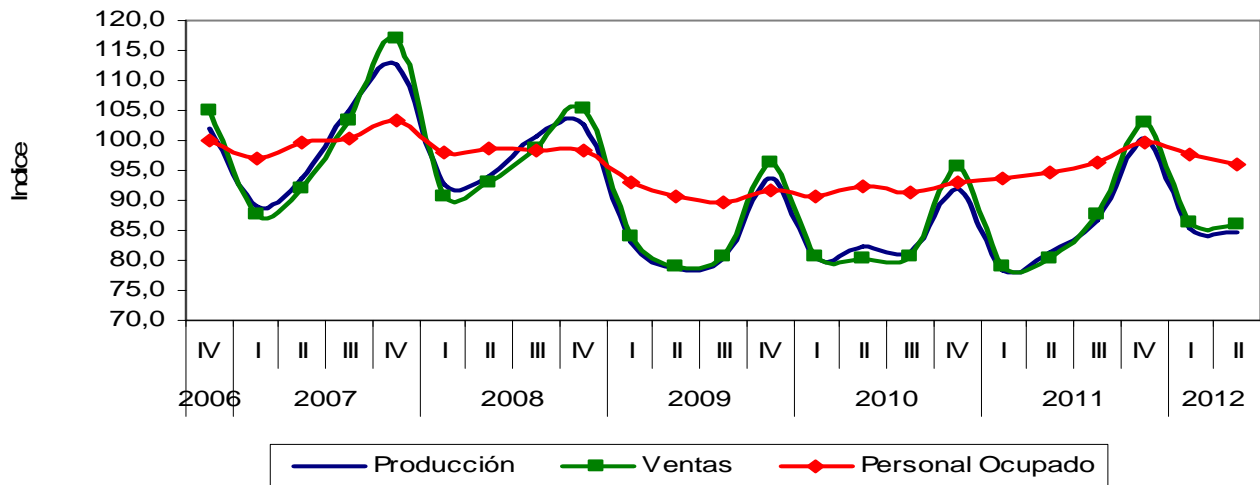
**Gráfico 63. Variación anual del trimestre de producción, ventas y personal ocupado Eje Cafetero 2007 (IV trimestre) – 2012 (II trimestre)**



Fuente: DANE – MTMR.

**Gráfico 64. Índices de producción, ventas y personal ocupado de la industria manufacturera Eje Cafetero 2006 (IV trimestre) – 2012 (II trimestre)**

Índice base: promedio trimestral 2007 = 100

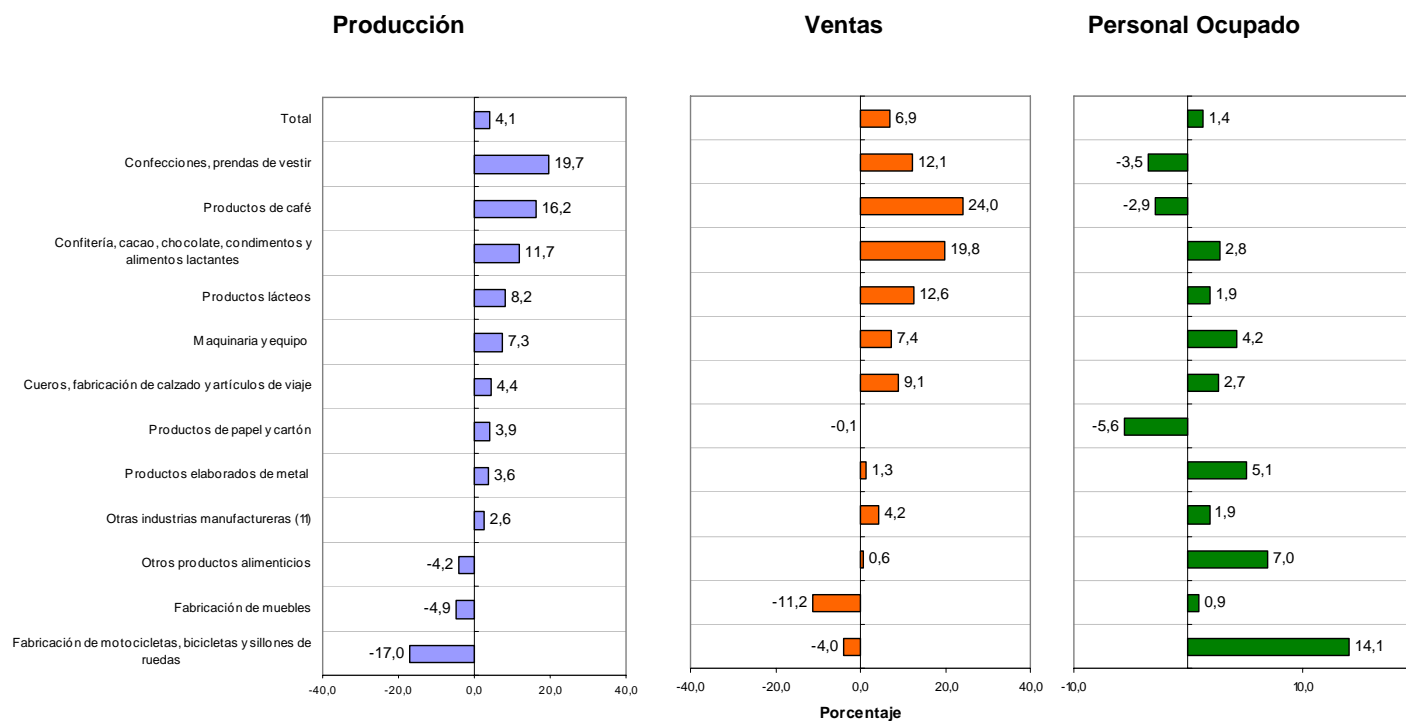


Fuente: DANE – MTMR.



## 5.2 Comportamiento de la industria manufacturera según actividades

**Gráfico 65. Variación anual de la producción industrial, las ventas y el personal ocupado, por actividades Eje Cafetero 2012 (II trimestre)**



Fuente: DANE - MTMR.

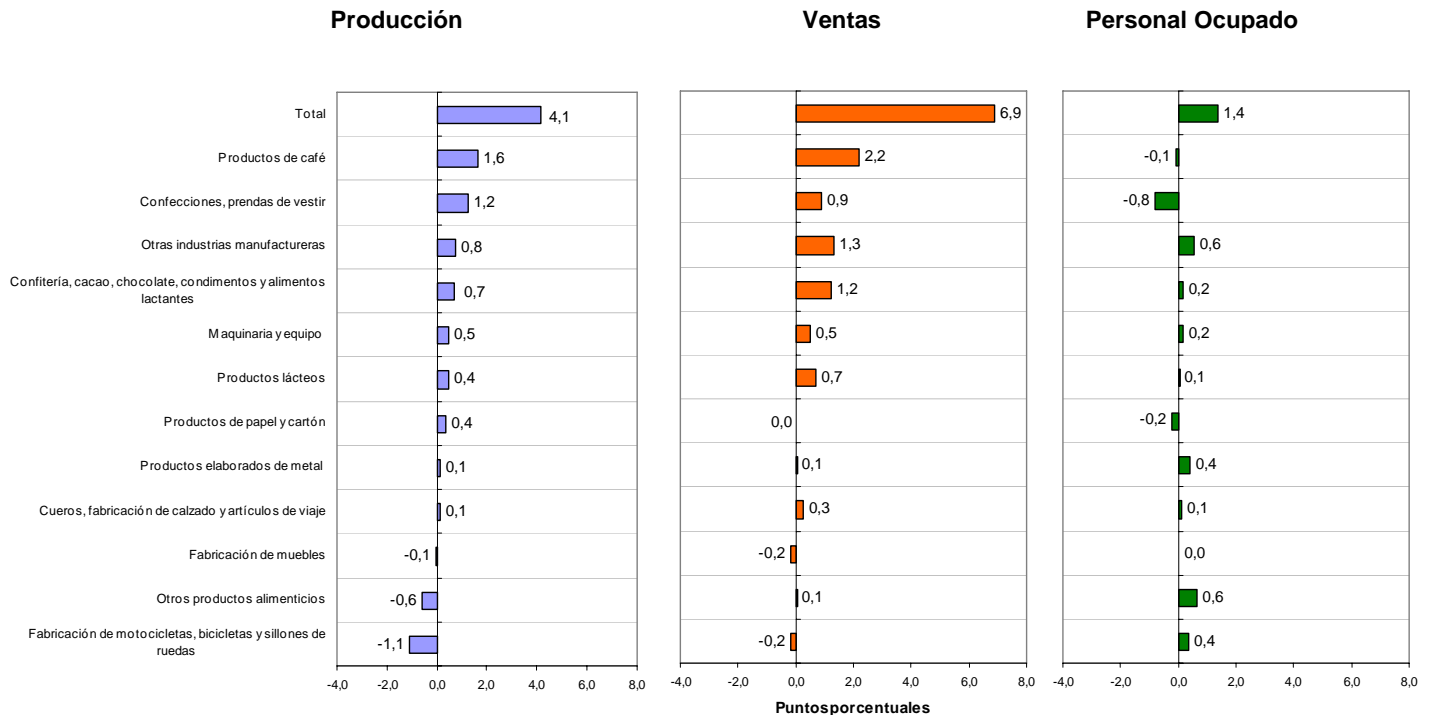
De las 12 actividades industriales analizadas para el sector manufacturero del Eje Cafetero, un total de nueve registraron crecimiento en la producción en el II trimestre de 2012; entre éstas se destacan confecciones, prendas de vestir (19,7%), productos de café (16,2%) y confitería, cacao, chocolate, condimentos y alimentos lactantes (11,7%), mientras que, la actividad que presentó la mayor variación negativa fue fabricación de motocicletas, bicicletas y sillones de ruedas (-17,0%).

La actividad del sector manufacturero en la región del Eje Cafetero que presentó el mayor crecimiento en el personal ocupado, fue fabricación de motocicletas, bicicletas y sillones de ruedas con 14,1%.

<sup>11</sup> Otras industrias manufactureras; incluye las divisiones: 1700 de productos textiles; 2000 de productos de madera, excepto muebles; 2200 de edición, impresión y reproducciones de grabaciones; 2300 de productos de la refinación de petróleo; 2400 de sustancias químicas; 2500 de productos de caucho y plástico; 2600 de productos minerales no metálicos; 2700 de metalúrgicos básicos; 3100 de maquinaria y aparatos eléctricos ncp; 3300 de instrumentos médicos, ópticos y de precisión; 3400 de vehículos, carrocerías, partes y piezas; y 3600 de muebles y otras industrias manufactureras ncp.



**Gráfico 66. Contribución de las actividades a la variación anual total de la producción industrial, las ventas y el personal ocupado**  
**Eje Cafetero**  
**2012 (II trimestre)**

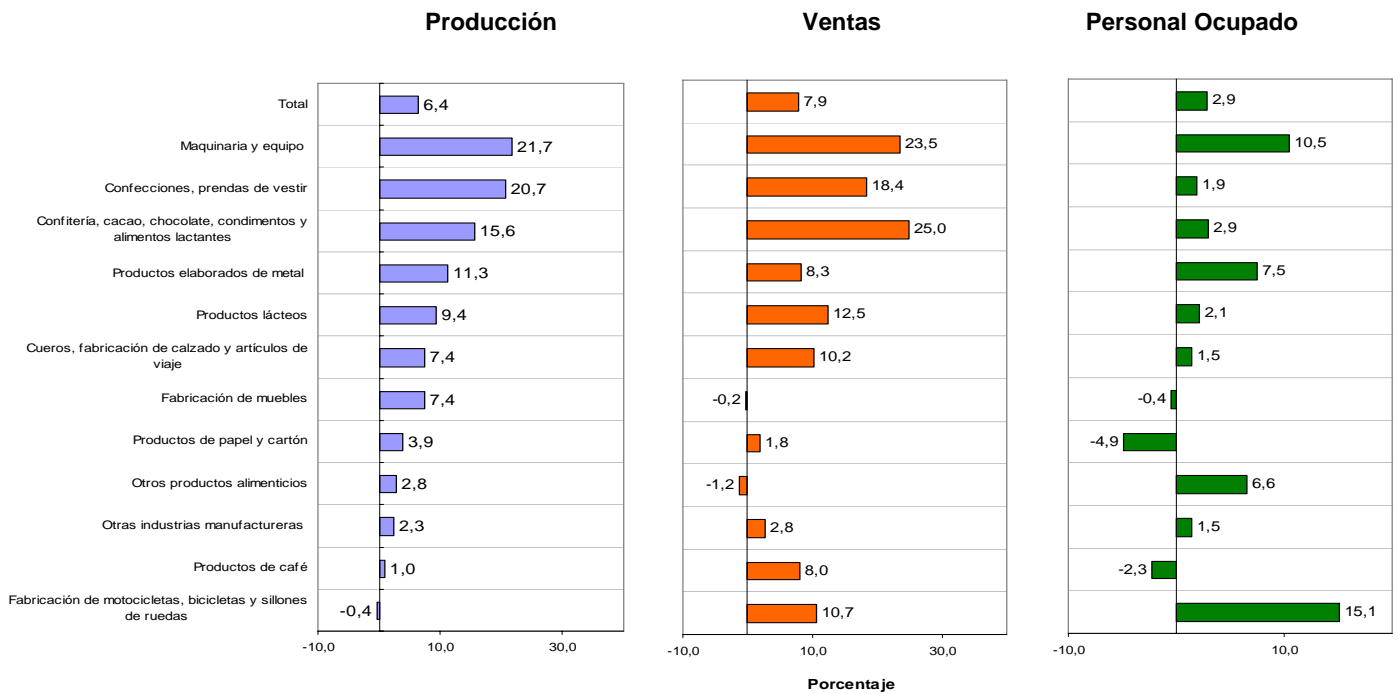


Fuente: DANE - MTMR.

En el II trimestre de 2012, los mayores aportes positivos a la variación total de la producción los registraron los productos de café y las confecciones y prendas de vestir. Estas dos actividades contribuyeron con 2,8 puntos porcentuales a la variación positiva del sector (4,1%). El mayor aporte negativo, se registró en fabricación de motocicletas, bicicletas y sillones de ruedas que restó 1,1 puntos porcentuales. Por su parte, las actividades que registraron los mayores aportes positivos a la variación total de las ventas del sector, fueron productos de café; otras industrias manufactureras; y confitería, cacao, chocolate, condimentos y alimentos lactantes, que en conjunto contribuyeron con 4,7 puntos porcentuales. Los únicos aportes negativos se registraron en fabricación de muebles; fabricación de motocicletas, bicicletas y sillones de ruedas, y productos de papel y cartón, que en conjunto restaron 0,4 puntos porcentuales.

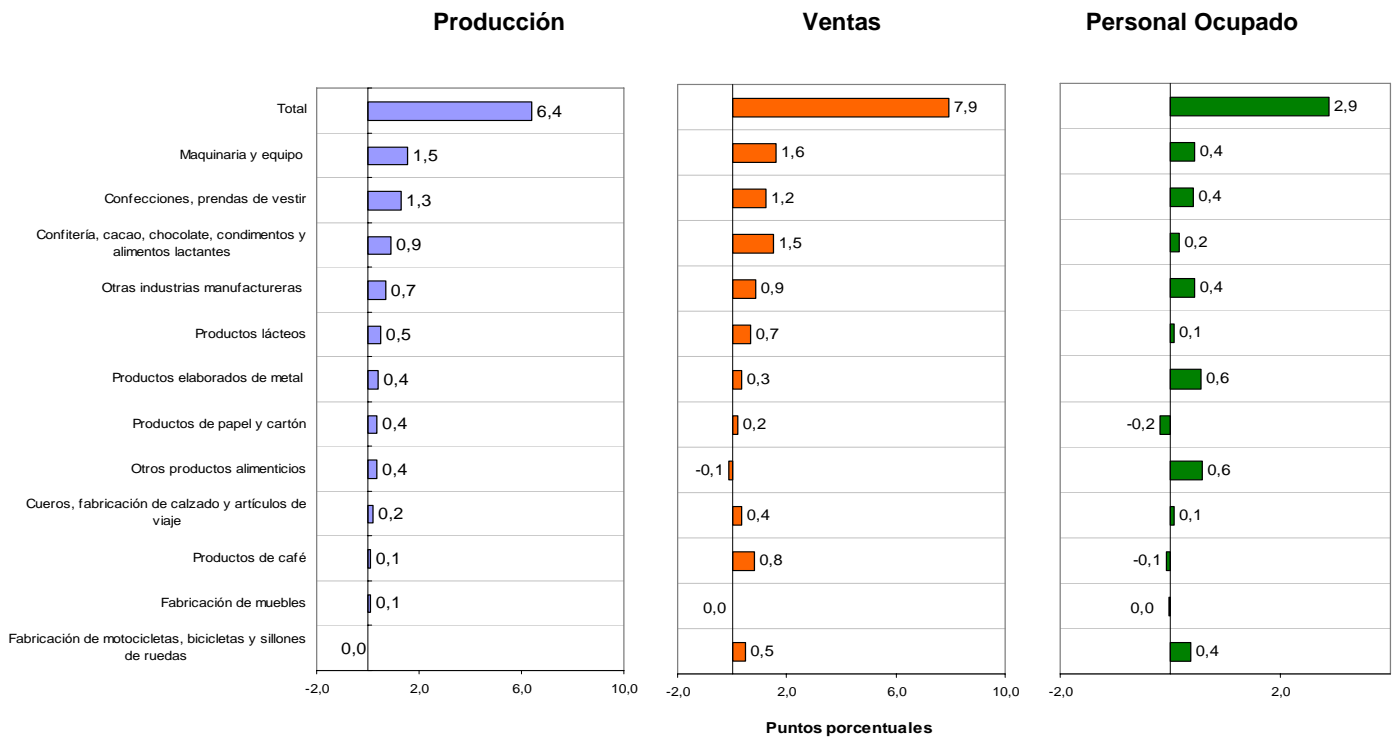
Los mayores aportes positivos a la variación total del personal ocupado se registraron en otros productos alimenticios y otras industrias manufactureras. Estas actividades contribuyeron con 1,2 puntos porcentuales a la variación anual del trimestre (1,4%).

**Gráfico 67. Variación año corrido de la producción industrial, las ventas y el personal ocupado, por actividades Eje Cafetero 2012 (II trimestre)**



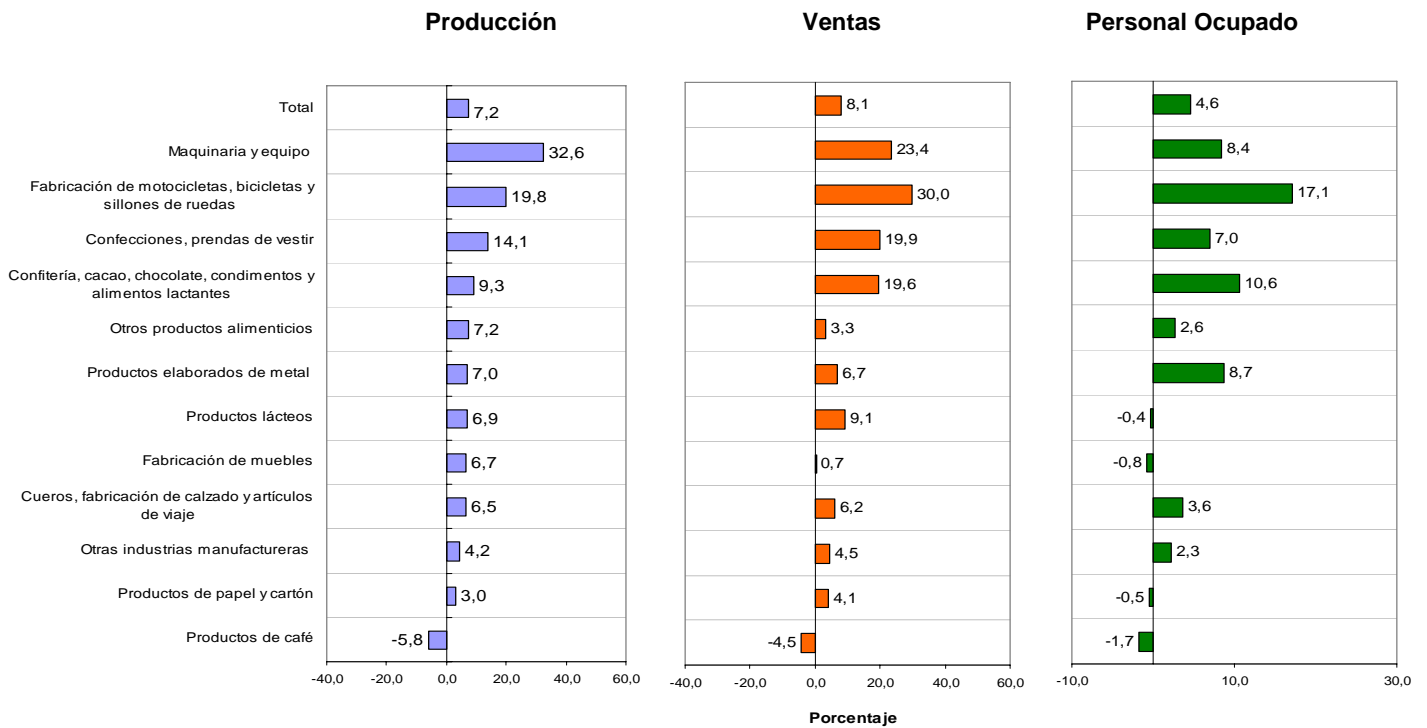
Fuente: DANE - MTMR.

**Gráfico 68. Contribución de las actividades a la variación año corrido de la producción industrial, las ventas y el personal ocupado Eje Cafetero 2012 (II trimestre)**



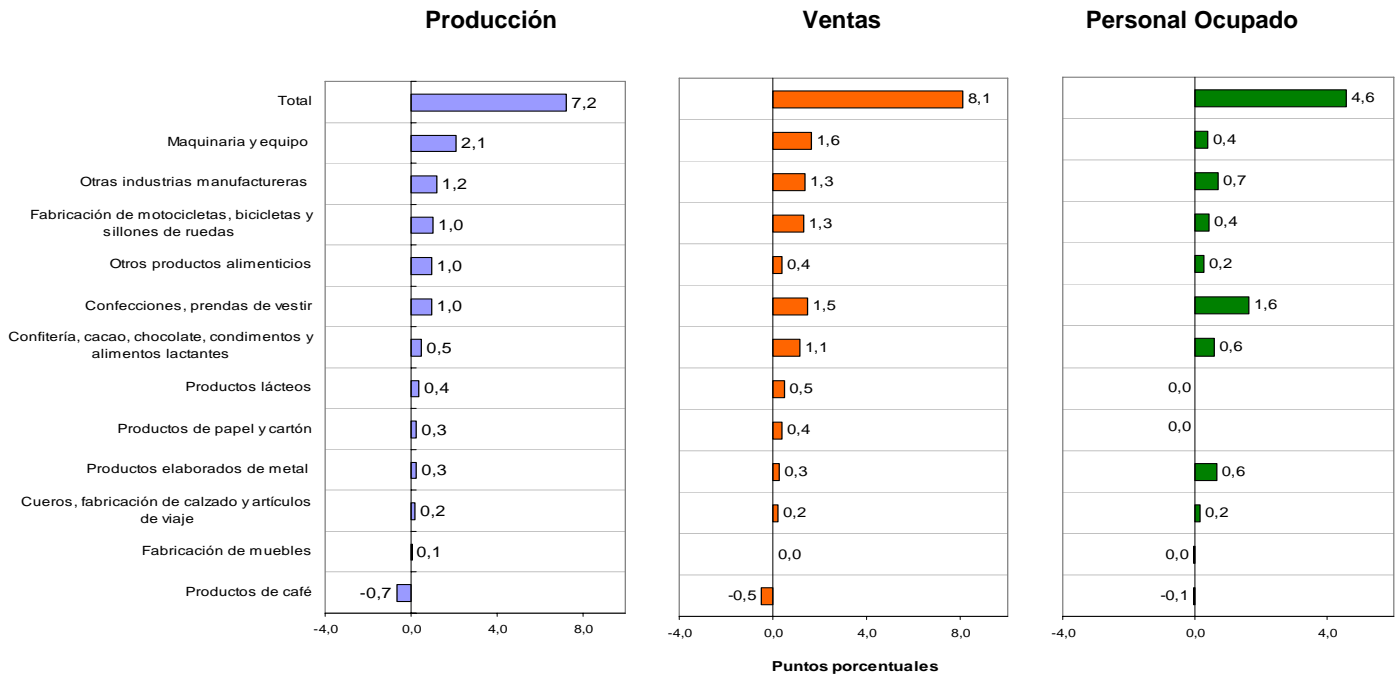
Fuente: DANE - MTMR.

**Gráfico 69. Variación acumulada anual de la producción industrial, las ventas y el personal ocupado, por actividades Eje Cafetero 2012 (II trimestre)**



Fuente: DANE - MTMR.

**Gráfico 70. Contribución de las actividades a la variación acumulada anual de la producción industrial, las ventas y el personal ocupado Eje Cafetero 2012 (II trimestre)**



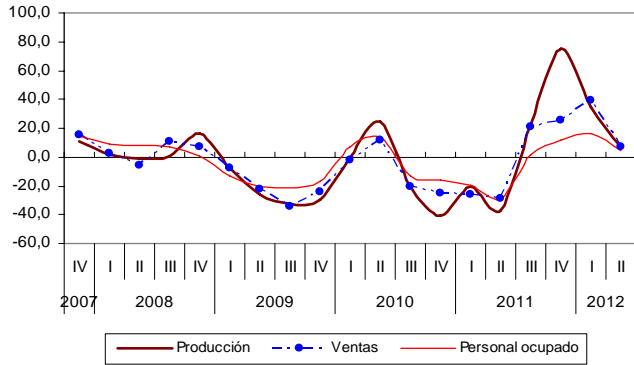
Fuente: DANE - MTMR.

**5.3 Análisis gráfico: evolución de la variación anual de la producción industrial, ventas y personal ocupado, según principales actividades.**

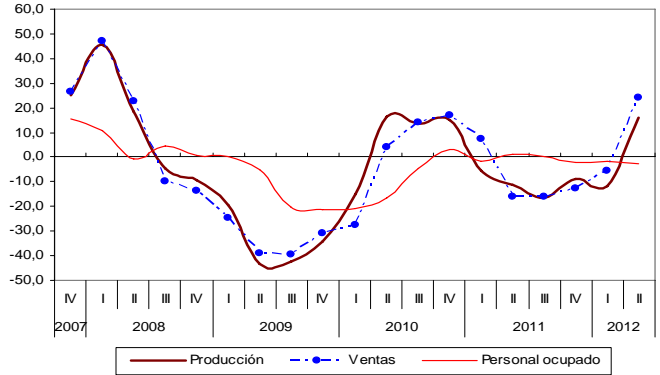
**Eje Cafetero**

**2007 (IV trimestre) – 2012 (II trimestre)**

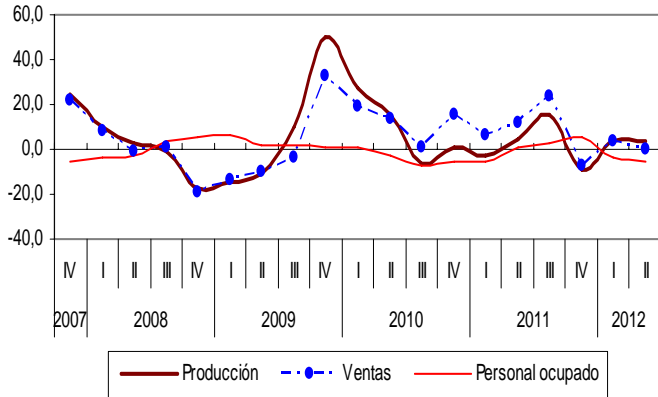
**Gráfico 71. Maquinaria y equipo**



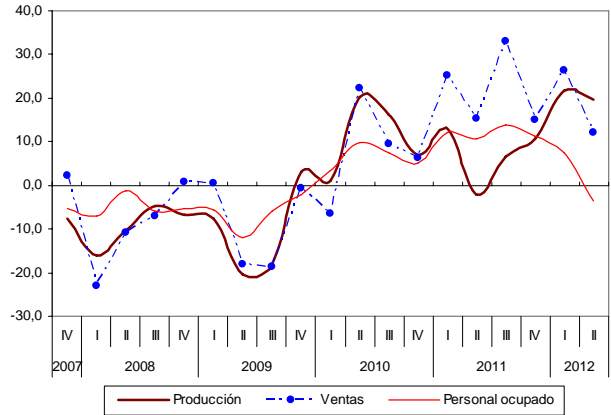
**Gráfico 72. Productos de café**



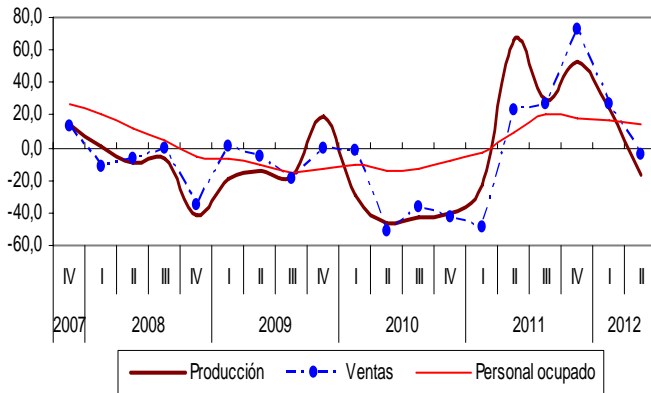
**Gráfico 73. Productos de papel y cartón**



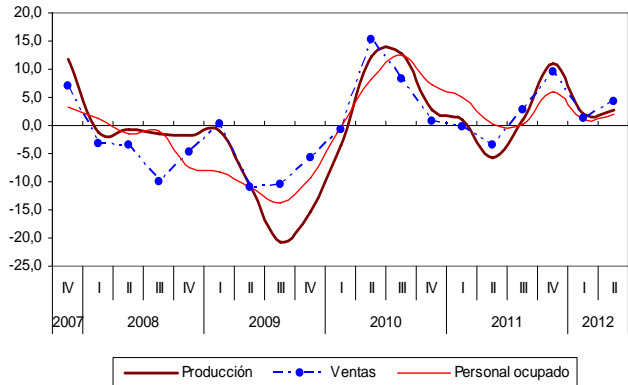
**Gráfico 74. Confecciones, prendas de vestir**



**Gráfico 75. Otros tipos de equipo de transporte**



**Gráfico 76. Otras industrias manufactureras**



Fuente: DANE - MTMR

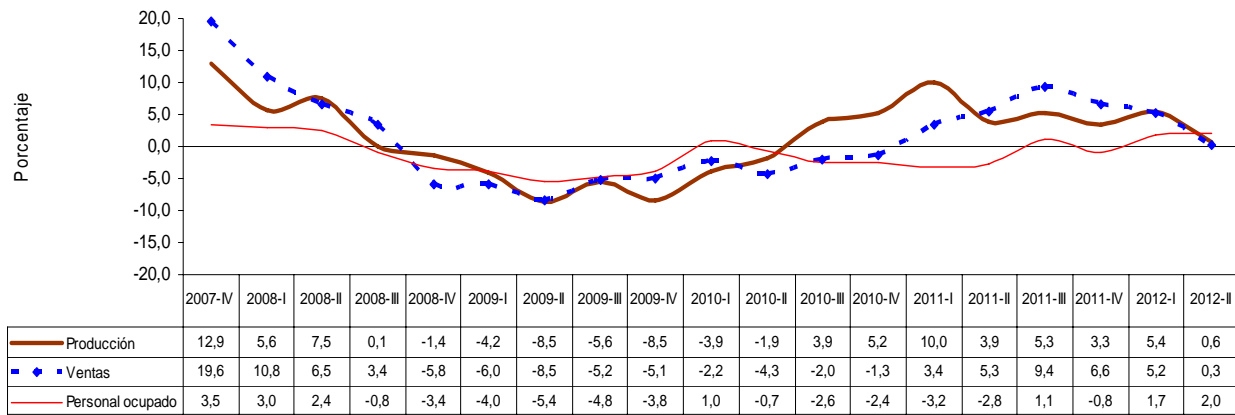


## 6. Santanderes<sup>12</sup>

### 6.1 Comportamiento general de la industria manufacturera 2012 (II trimestre)

Durante el II trimestre de 2012, el sector fabril en la región de los Santanderes, excluyendo la refinación del petróleo, registró un crecimiento en la producción de 0,6%, en ventas de 0,3% y en el personal ocupado de 2,0% respecto al mismo período de 2011.

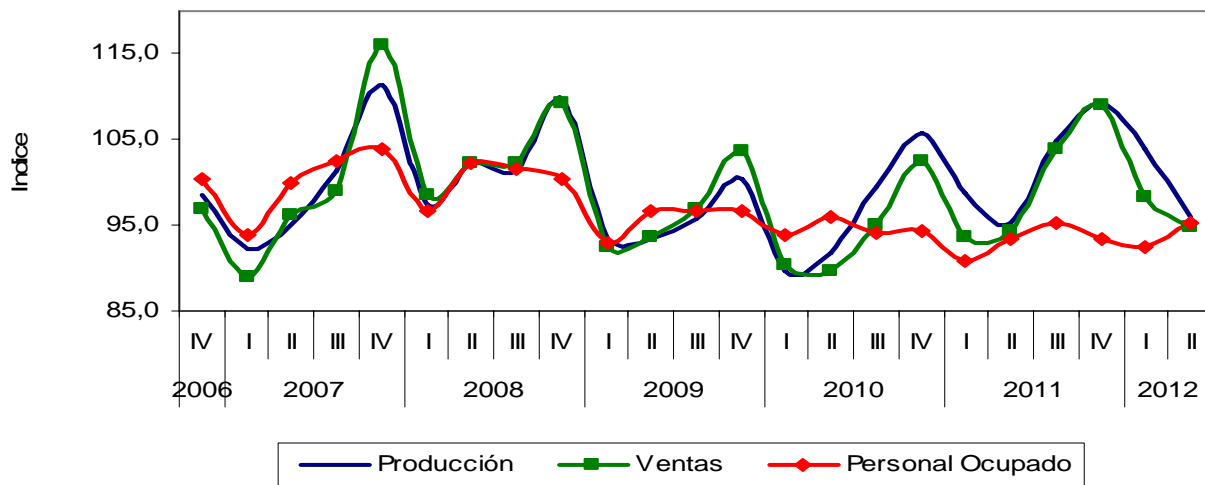
**Gráfico 77. Variación anual del trimestre de producción, ventas y personal ocupado Santanderes 2007 (IV trimestre) – 2012 (II trimestre)**



Fuente: DANE – MTMR.

**Gráfico 78. Índices de producción, ventas y personal ocupado de la industria manufacturera Santanderes 2006 (IV trimestre) – 2012 (II trimestre)**

Índice base: promedio trimestral 2007 = 100



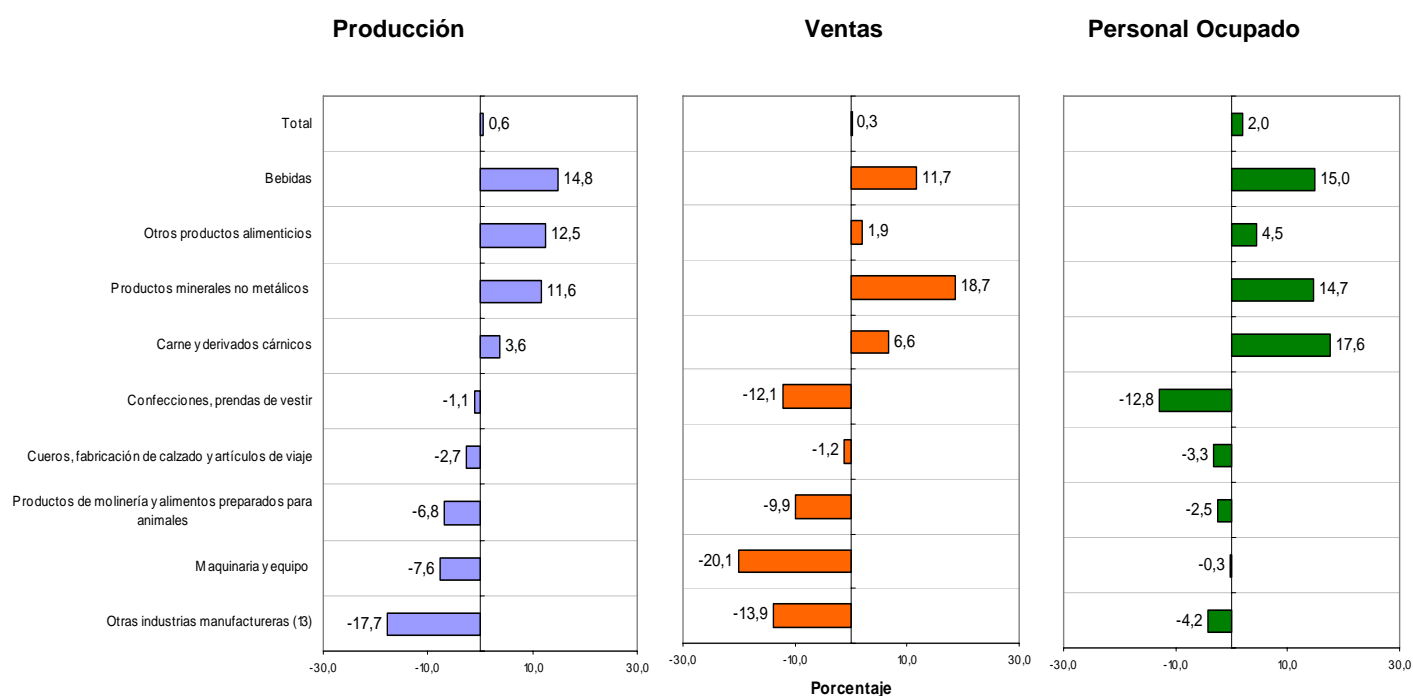
Fuente: DANE – MTMR.

<sup>12</sup> No incluye la actividad 2320: Productos de la refinación del petróleo.



## 6.2. Comportamiento de la industria manufacturera según actividades

**Gráfico 79. Variación anual de la producción industrial, las ventas y el personal ocupado, por actividades Santanderes 2012 (II trimestre)**



Fuente: DANE - MTMR.

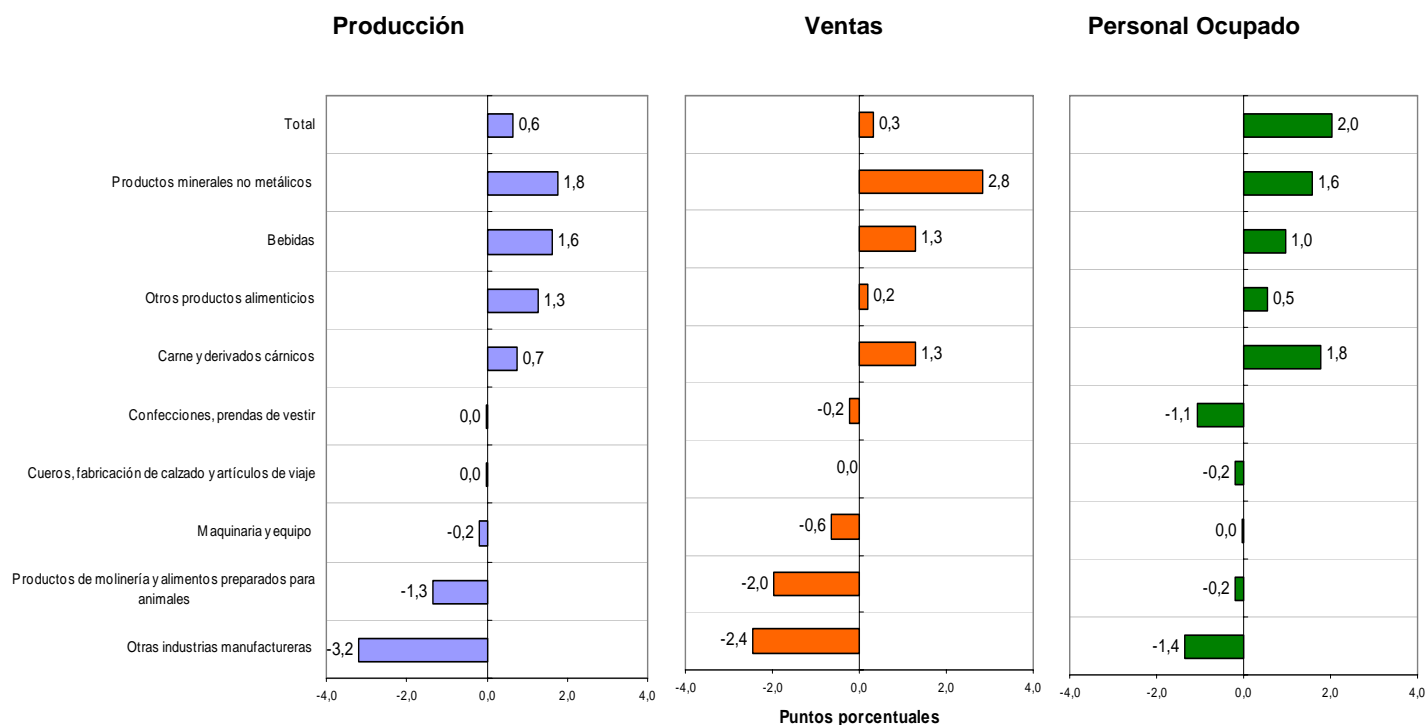
En el II trimestre de 2012, cuatro de las nueve actividades fabriles analizadas para el sector manufacturero de los Santanderes, presentaron crecimiento en la producción, entre las que se destacan bebidas (14,8%); otros productos alimenticios (12,5%) y productos minerales no metálicos (11,6%); por el contrario, las actividades que presentaron los mayores decrecimientos en el período de referencia fueron otras industrias manufactureras (-17,7%) y maquinaria y equipo (-7,6%). Por su parte, la actividad del sector manufacturero de los Santanderes que presentó el crecimiento más alto en las ventas fue productos minerales no metálicos (18,7%).

En el II trimestre de 2012, la actividad manufacturera en los Santanderes que presentó el mayor crecimiento en el personal ocupado fue carne y derivados cárnicos (17,6%); por el contrario, la actividad de confecciones, prendas de vestir, presentó el principal decrecimiento en el personal ocupado (-12,8%).

<sup>13</sup> Otras industrias manufactureras; incluye las divisiones: 1600 de productos de tabaco; 1700 de productos textiles; 2000 de productos de madera, excepto muebles; 2100 de papel, cartón y sus productos; 2200 de edición, impresión y reproducciones de grabaciones; 2400 de sustancias químicas; 2500 productos de caucho y plástico; 2610 de vidrio y sus productos; 2700 de metalúrgicos básicos; 2800 de productos elaborados de metal; 3100 de maquinaria y aparatos eléctricos ncp; 3300 de instrumentos médicos, ópticos y de precisión; 3400 de vehículos, carrocerías, partes y piezas; y 3600 de muebles y otras industrias manufactureras ncp.



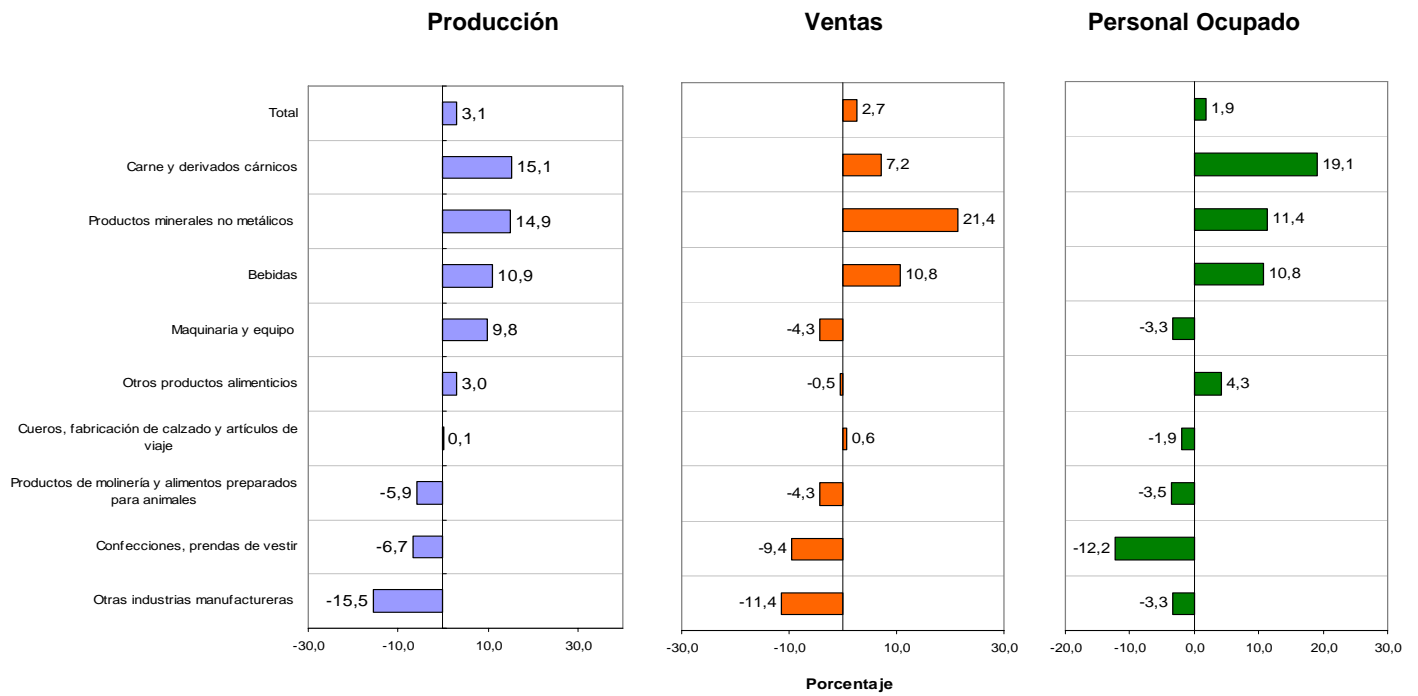
**Gráfico 80. Contribución de las actividades a la variación anual total de la producción industrial, las ventas y el personal ocupado Santanderes 2012 (II trimestre)**



Fuente: DANE - MTMR.

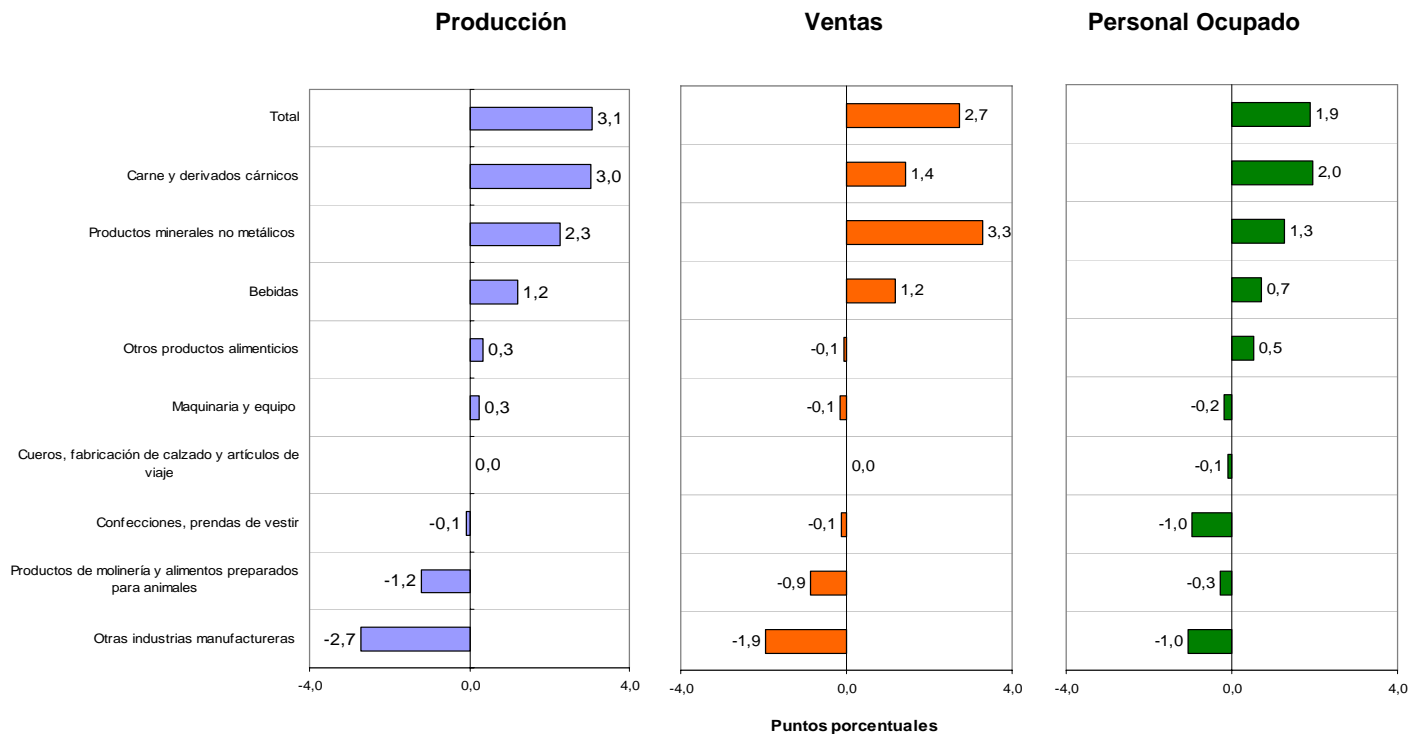
Los aportes positivos de los subsectores de productos minerales no metálicos y, alimentos y bebidas, a la variación de la producción y las ventas del II trimestre en la región de los Santanderes, fueron contrarrestados en gran parte por la contracción de los agrupados en “otras industrias manufactureras” y los productos de molinería y alimentos preparados para animales.

**Gráfico 81. Variación año corrido de la producción industrial, las ventas y el personal ocupado, por actividades Santanderes 2012 (II trimestre)**



Fuente: DANE - MTMR.

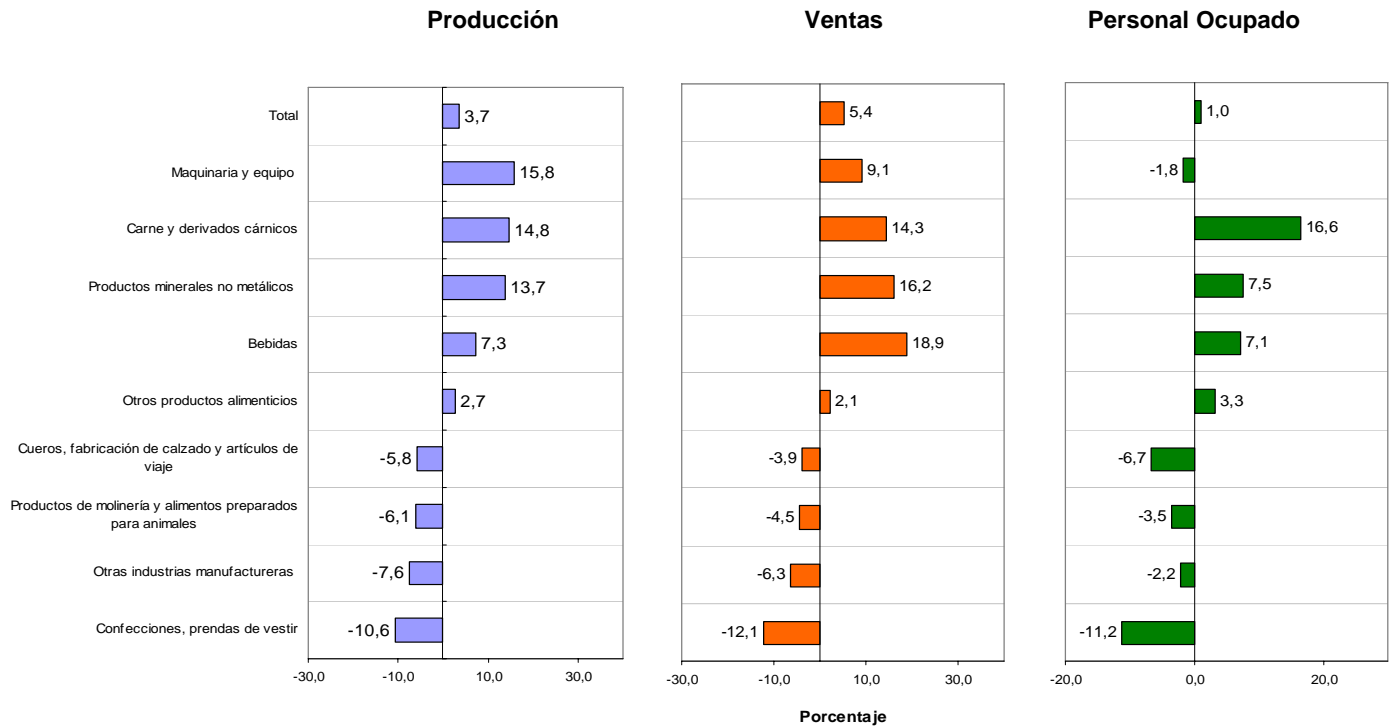
**Gráfico 82. Contribución de las actividades a la variación año corrido de la producción industrial, las ventas y el personal ocupado Santanderes 2012 (II trimestre)**



Fuente: DANE - MTMR.

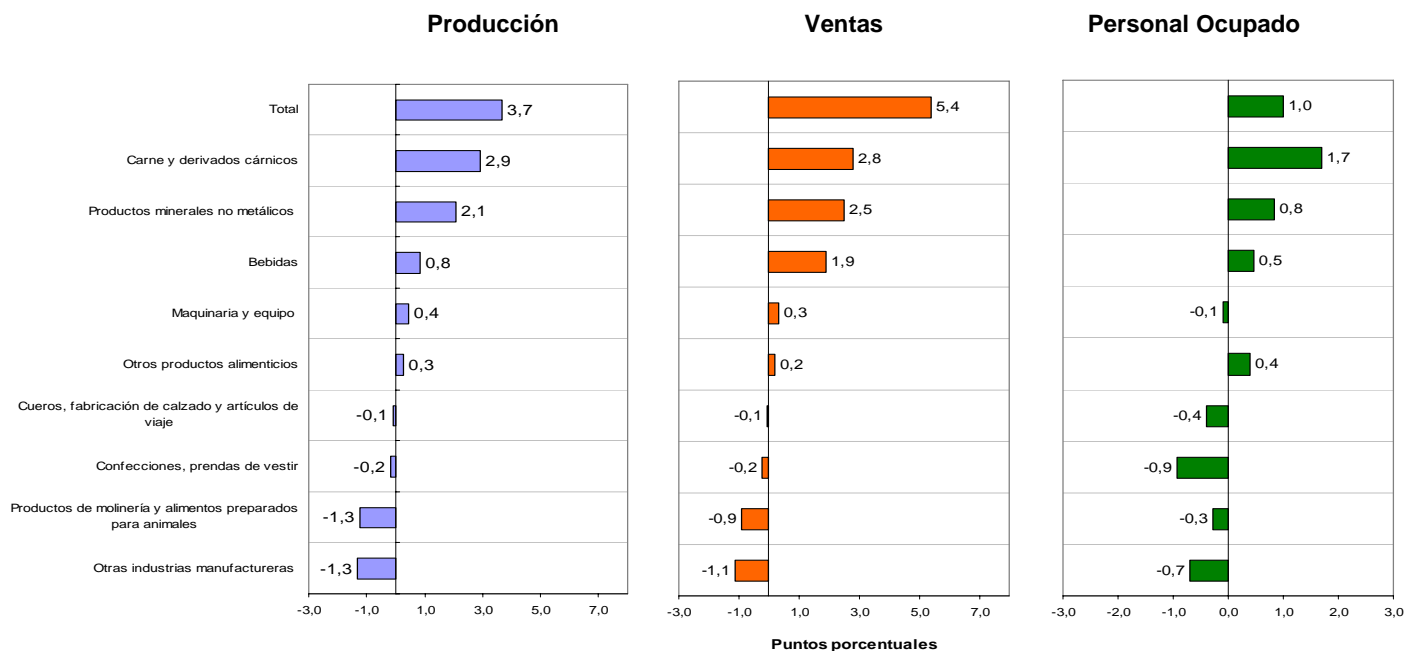


**Gráfico 83. Variación acumulada anual de la producción industrial, las ventas y el personal ocupado, por actividades Santanderes 2012 (II trimestre)**



Fuente: DANE - MTMR.

**Gráfico 84. Contribución de las actividades a la variación acumulada anual de la producción industrial, las ventas y el personal ocupado Santanderes 2012 (II trimestre)**



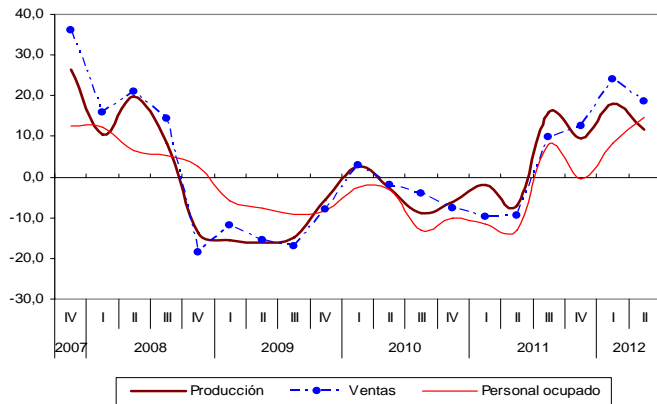
Fuente: DANE - MTMR.

**6.3. Análisis gráfico: evolución de la variación anual de la producción industrial, ventas y personal ocupado, según principales actividades.**

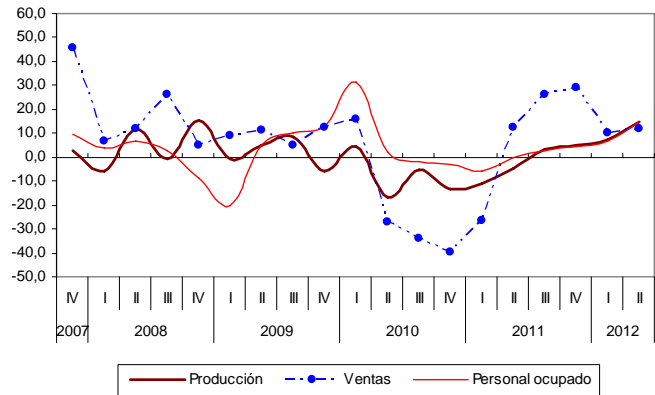
**Santanderes**

**2007 (IV trimestre) – 2012 (II trimestre)**

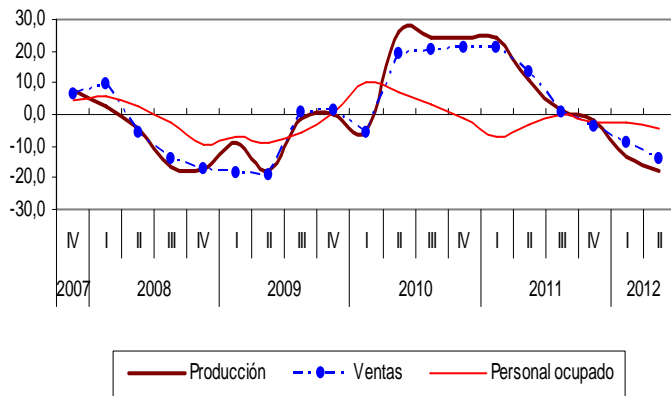
**Gráfico 85. Productos minerales no metálicos**



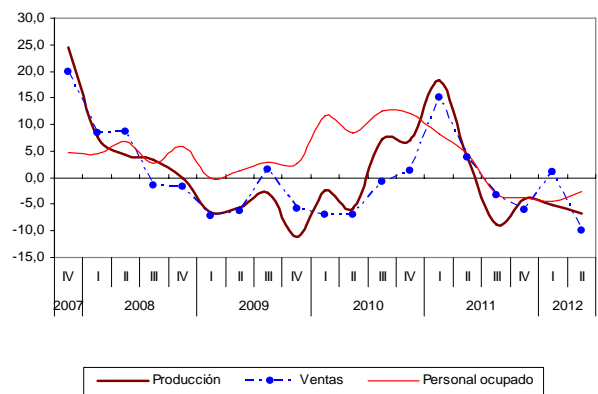
**Gráfico 86. Bebidas**



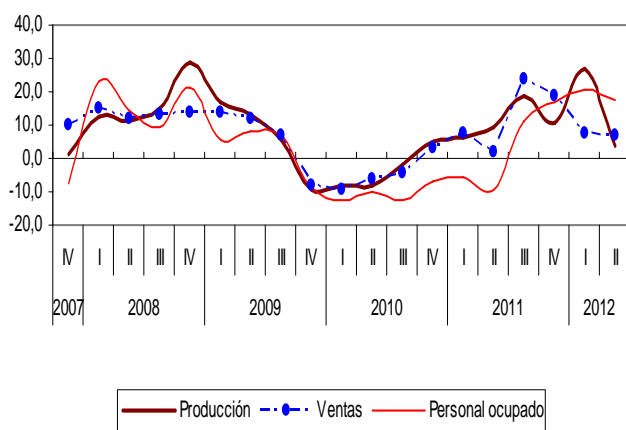
**Gráfico 87. Otras industrias manufactureras**



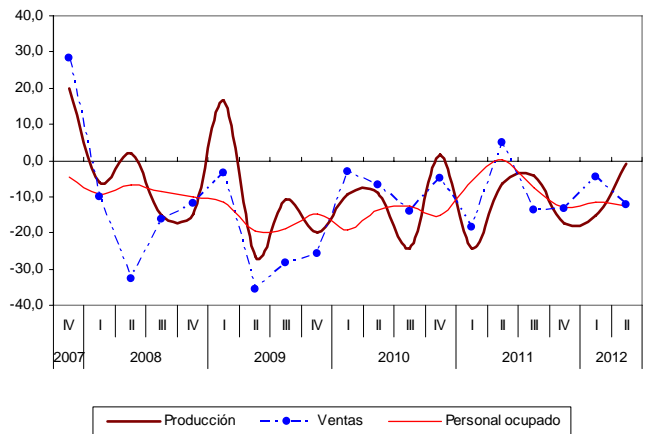
**Gráfico 88. Productos de molinería y alimentos preparados para animales**



**Gráfico 89. Carne y derivados cárnicos**



**Gráfico 90. Confecciones, prendas de vestir**



Fuente: DANE - MTMR



## FICHA METODOLÓGICA

### a. Marco de la muestra

Encuesta Anual Manufacturera (EAM) 2004.

### b. Unidad estadística

Establecimiento industrial.

### c. Cobertura (representatividad de los resultados)

- Para MMM: Total nacional y 48 dominios o actividades industriales.

- Para MTMR:

1. Bogotá; 18 dominios
2. Medellín – área metropolitana; 15 dominios
3. Cali, Yumbo, Jamundí y Palmira – Región; 13 dominios
4. Barranquilla, Soledad, Malambo, Cartagena y Santa Marta; 11 dominios
5. Eje Cafetero; 12 dominios, incluyendo trilla
6. Santanderes; 10 dominios

### d. Universo de estudio

Todos los establecimientos industriales en el territorio nacional.

### e. Población objetivo

Todos los establecimientos industriales que según la EAM, ocuparon 10 o más personas o que en su defecto presentaron niveles de producción anual iguales o superiores a \$110 millones de pesos de 2004.

### f. Clasificación estadística

Clasificación Industrial Internacional Uniforme -CIIU, Revisión 3 adaptada para Colombia.

Impreso en la Dirección de Mercadeo y Ediciones  
Departamento Administrativo Nacional de Estadística DANE  
Bogotá, D.C. - Colombia