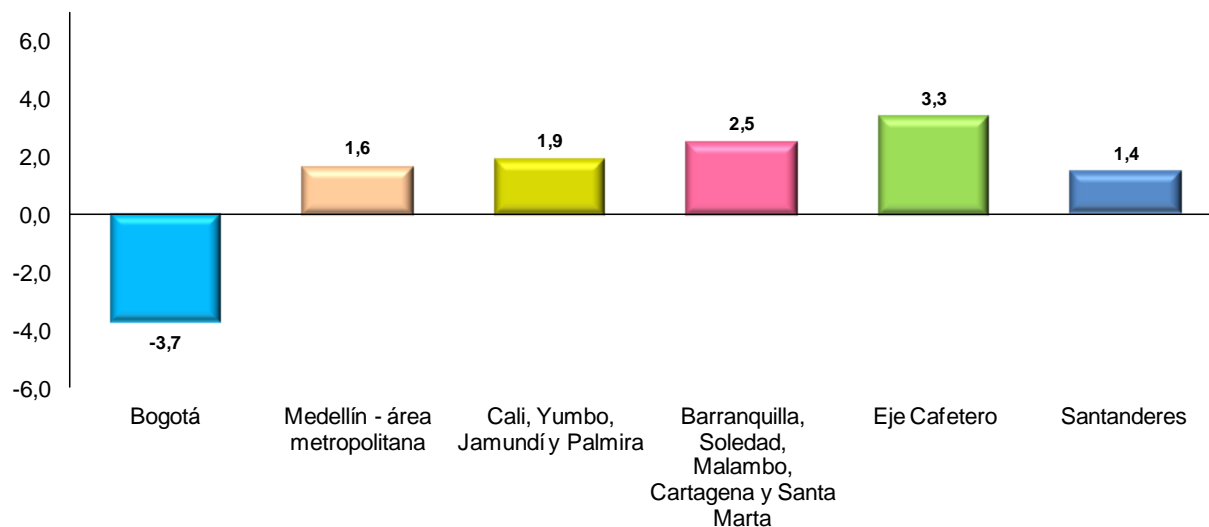


Muestra Trimestral Manufacturera Regional III trimestre 2015

Producción industrial por regiones - Variación anual
III trimestre de 2015



- Bogotá
- Medellín – área metropolitana
- Cali, Yumbo, Jamundí y Palmira
- Barranquilla, Soledad, Malambo, Cartagena y Santa Marta
- Eje Cafetero
- Santanderes



GP 011-1



SC 1081-1



CO-SC 1081-1

Director

Mauricio Perfetti del Corral

Subdirector

Carlos Felipe Prada Lombo

Director de Metodología y Producción Estadística

Eduardo Efraín Freire Delgado

INTRODUCCIÓN

La Muestra Trimestral Manufacturera Regional es una investigación de carácter estadístico por medio de la cual el Departamento Administrativo Nacional de Estadística – DANE, obtiene la información de evolución de las principales variables económicas (producción, ventas, personal ocupado) del sector fabril colombiano por regiones en el corto plazo.

Teniendo en cuenta la necesidad de contar con información regionalizada y como una solicitud explícita de la Secretaría de Hacienda del Distrito, se firmó un convenio con dicha entidad a fin de obtener información trimestral sobre la industria fabril en la ciudad de Bogotá. Los primeros resultados que se presentaron a la Secretaría de Hacienda correspondieron a la variación anual del III trimestre de 2003 y a partir de este período se entregó información hasta el IV trimestre de 2007, fecha en la que concluyó el convenio.

A partir del IV trimestre de 2007, el DANE amplió la investigación a cinco regiones más, y continuó produciendo las estadísticas trimestrales para Bogotá. La muestra de cada región es representativa de la industria que ocupa 10 o más personas y de diferentes dominios de la Clasificación Industrial Internacional Uniforme (CIIU Rev. 3) adaptada para Colombia, diferenciada en cada región de la siguiente manera:

Región	Dominios
Bogotá	14
Medellín- área metropolitana	15
Cali, Yumbo, Jamundí y Palmira	12
Barranquilla, Soledad, Malambo, Cartagena y Santa Marta	10
Eje Cafetero	5
Santanderes	7

A partir de los resultados del IV trimestre 2014, para Bogotá se agruparon las clases: 1530 productos lácteos y 1580 confitería, café, chocolate y otros productos alimenticios. Así mismo, se agruparon las clases 2322 productos derivados del petróleo, fuera de refinería, y 2400 químicas básicas, farmacéuticos, jabones, detergentes y otros productos químicos.

Adicionalmente, desde el II trimestre de 2015, la información de Bogotá agrega las clases 1700 productos textiles y 1810 confecciones, prendas de vestir.

Igualmente, a partir de la publicación de información del II trimestre de 2015, para la Región de Cali, Yumbo, Jamundí y Palmira la clase 3100 aparatos eléctricos se incluye en la clase 3690 otras industrias manufactureras. En Eje Cafetero, se incluyen las clases: 3590 otros tipos de equipos de transporte y 2900 maquinaria y equipo, en la clase 3690 otras industrias manufactureras.

Asimismo, desde la publicación del II trimestre de 2015 para la Región de Santanderes se agregan las clases 1540 (productos de molinería y alimentos para animales) y 1599 (otros productos alimenticios) y se incluye la clase 2900 maquinaria y equipo en la 3690 (otras industrias manufactureras).

En la publicación de la información de III trimestre 2015, se agrega en el dominio 1500 los Alimentos -el cual contiene trilla de café (1560), resto de alimentos (1580) y elaboración de productos lácteos (1530)- y; en el dominio de otras manufacturas (3690) se agrega papel y cartón (2100) y curtido y fabricado de cueros, calzado y artículos de viaje (1900).

Finalmente, se resalta que a partir de la información de las principales variables económicas del sector fabril colombiano, el DANE genera índices y variaciones para los diferentes usuarios públicos y privados.

ACTIVIDAD INDUSTRIAL POR REGIONES

III TRIMESTRE DE 2015

1. BOGOTÁ

1.1 COMPORTAMIENTO GENERAL DE LA INDUSTRIA MANUFACTURERA 2015 (III TRIMESTRE)

Durante el III trimestre de 2015, el sector fabril de Bogotá presentó una variación negativa de 3,7% en la producción real, de 0,5% en las ventas y de 3,1% en el personal ocupado.

Gráfico 1. Variación anual del trimestre de producción, ventas y personal ocupado

Bogotá

2010 (I trimestre) - 2015 (III trimestre)

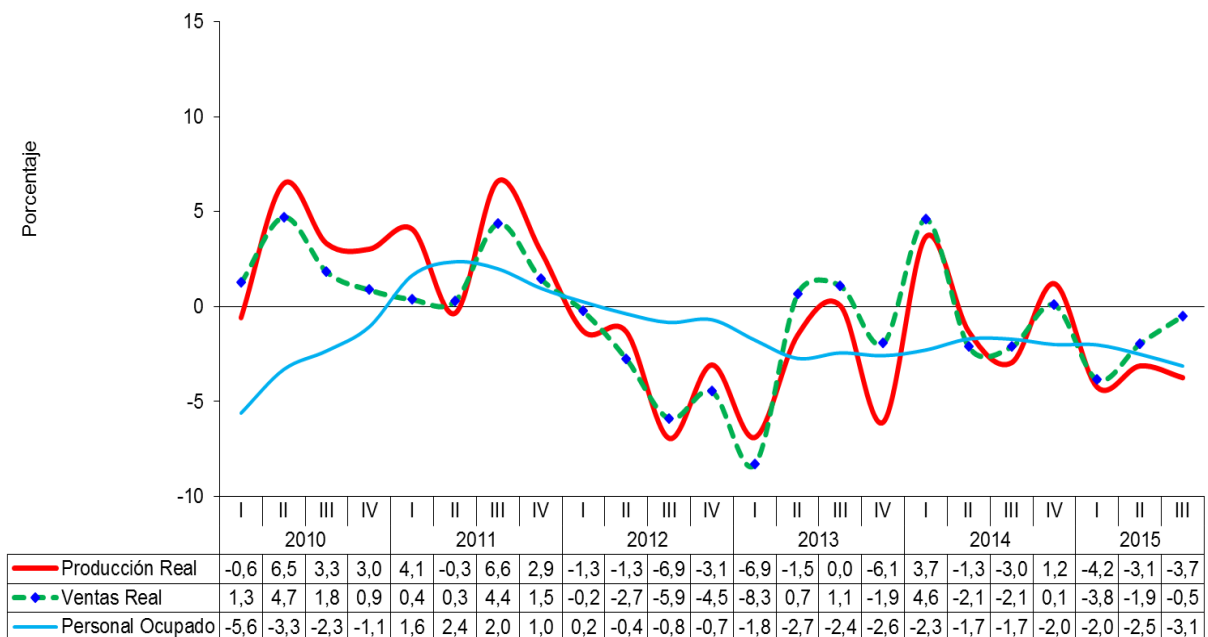
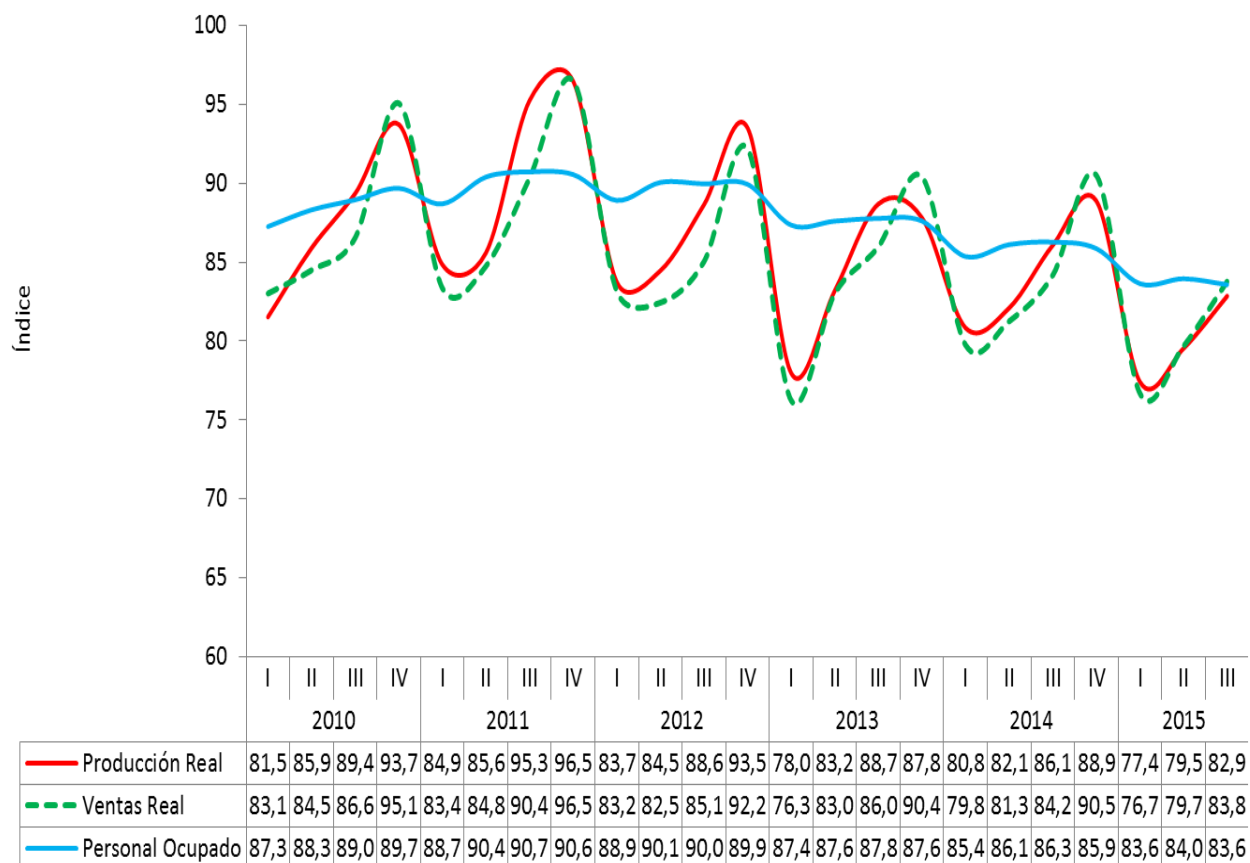


Gráfico 2. Índices de producción, ventas y personal ocupado de la industria manufacturera

Bogotá
2010 (I trimestre) – 2015 (III trimestre)

Índice base: promedio trimestral 2007 = 100



Fuente: DANE - MTMR

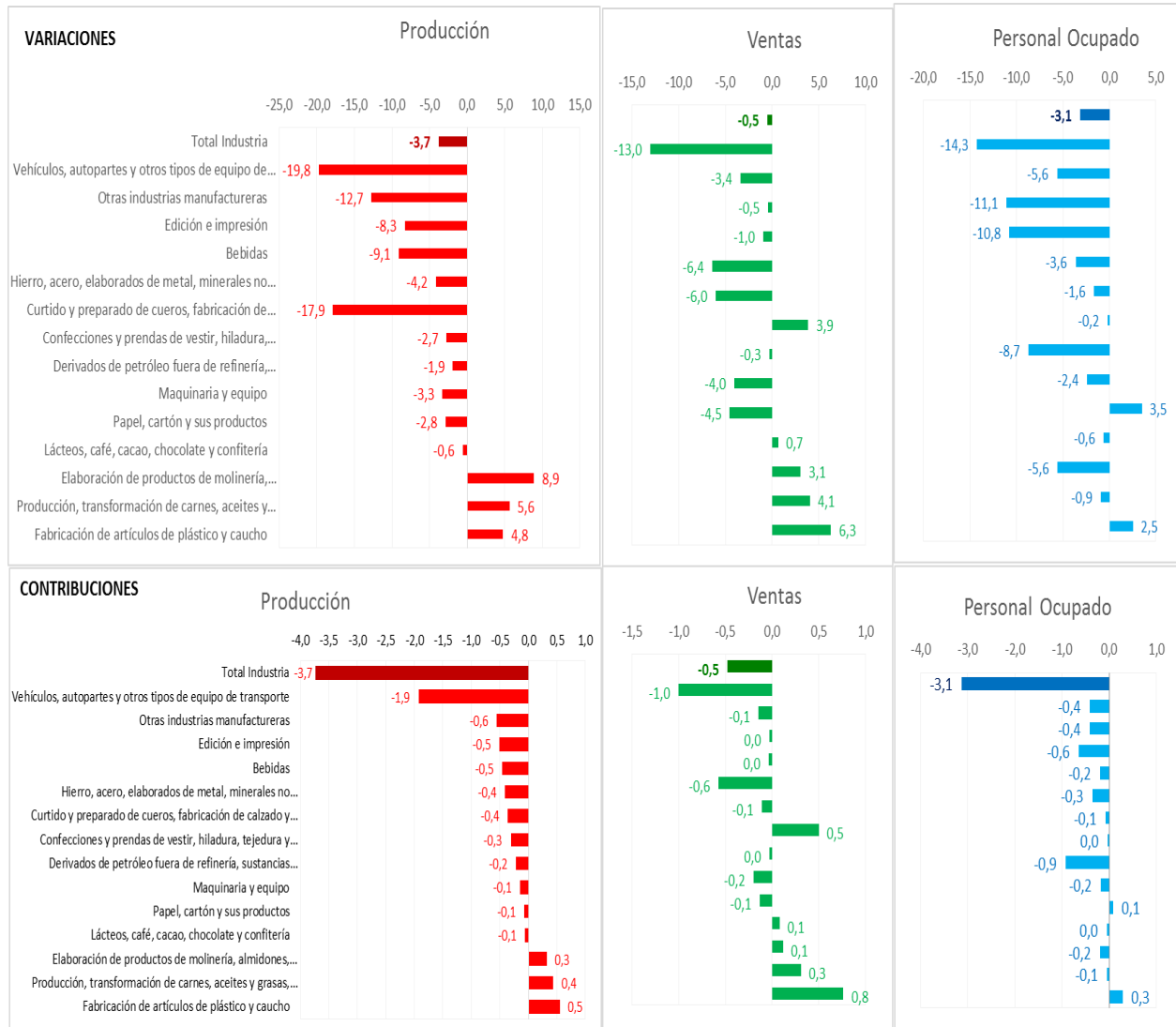
1.2 COMPORTAMIENTO DE LA INDUSTRIA MANUFACTURERA SEGÚN ACTIVIDAD

Durante el III trimestre de 2015, de las 14 actividades industriales analizadas para el sector manufacturero de Bogotá, un total de 11 registraron variaciones negativas en su producción real, restando 5,0 puntos porcentuales a la variación total, los otros 3 subsectores, con variaciones positivas, sumaron 1,3 puntos porcentuales a la variación total.

Gráfico 3. Variación y contribución anual de la producción industrial, las ventas y el personal ocupado, por actividades

Bogotá

III Trimestre 2015 / III Trimestre 2014

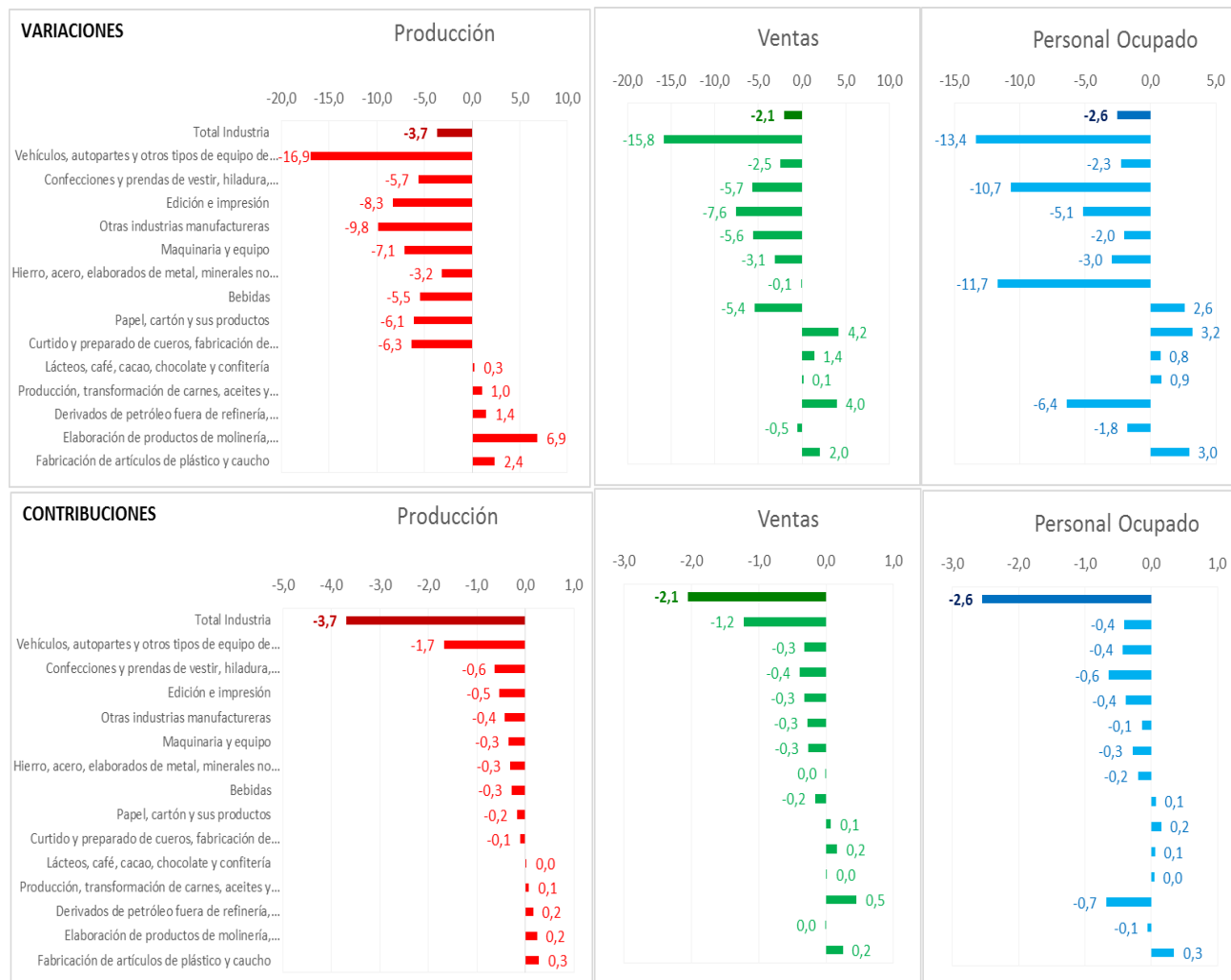


Fuente: DANE – MTMR

Gráfico 4. Variación y contribución año corrido de la producción industrial, las ventas y el personal ocupado, por actividades

Bogotá

I – III trimestre (2015 /2014)



Fuente: DANE – MTMR

Gráfico 5. Variación y contribución acumulada 12 meses de la producción industrial, las ventas y el personal ocupado, por actividades

Bogotá

IV Trimestre 2014 - III Trimestre 2015 / IV Trimestre 2013 - III Trimestre 2014



Fuente: DANE - MTMR

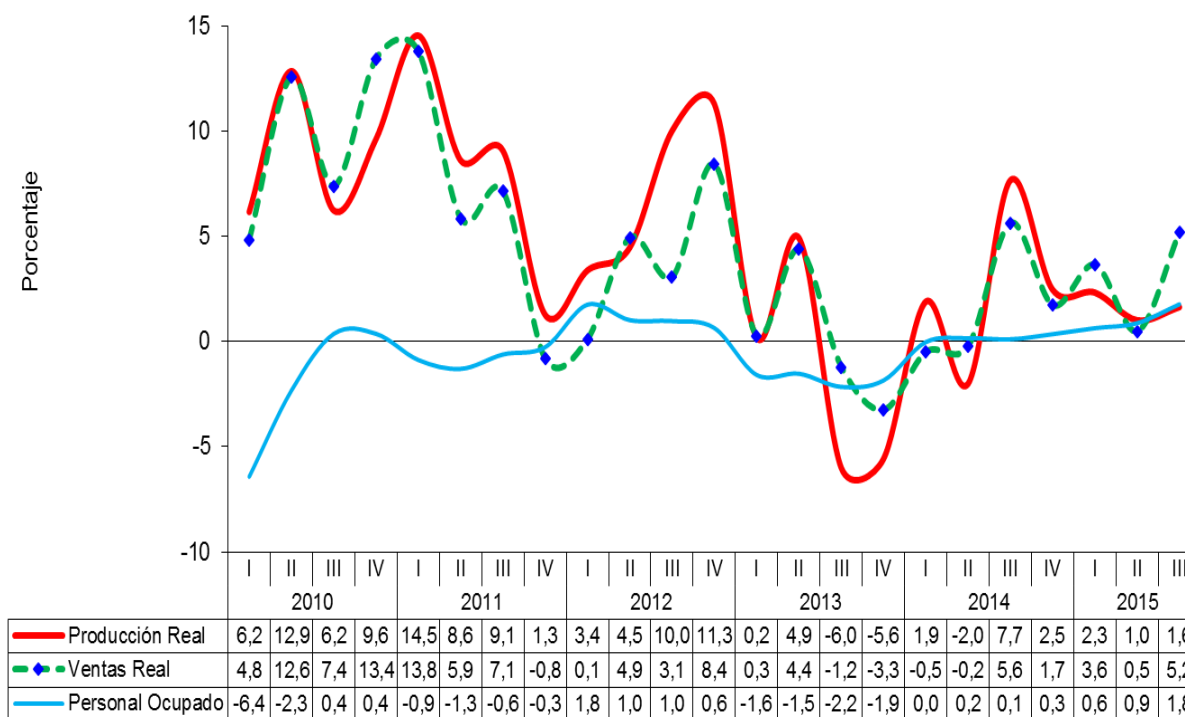
2. MEDELLÍN – ÁREA METROPOLITANA

2.1 COMPORTAMIENTO GENERAL DE LA INDUSTRIA MANUFACTURERA 2015 (III TRIMESTRE)

Durante el III trimestre de 2015, el sector fabril de Medellín y su área metropolitana, registró un aumento en la producción de 1,6%, en las ventas de 5,2% y en el personal ocupado de 1,8%, respecto al tercer trimestre de 2014.

Gráfico 6. Variación anual del trimestre de producción, ventas y personal ocupado

Medellín
2010 (I trimestre) - 2015 (III trimestre)



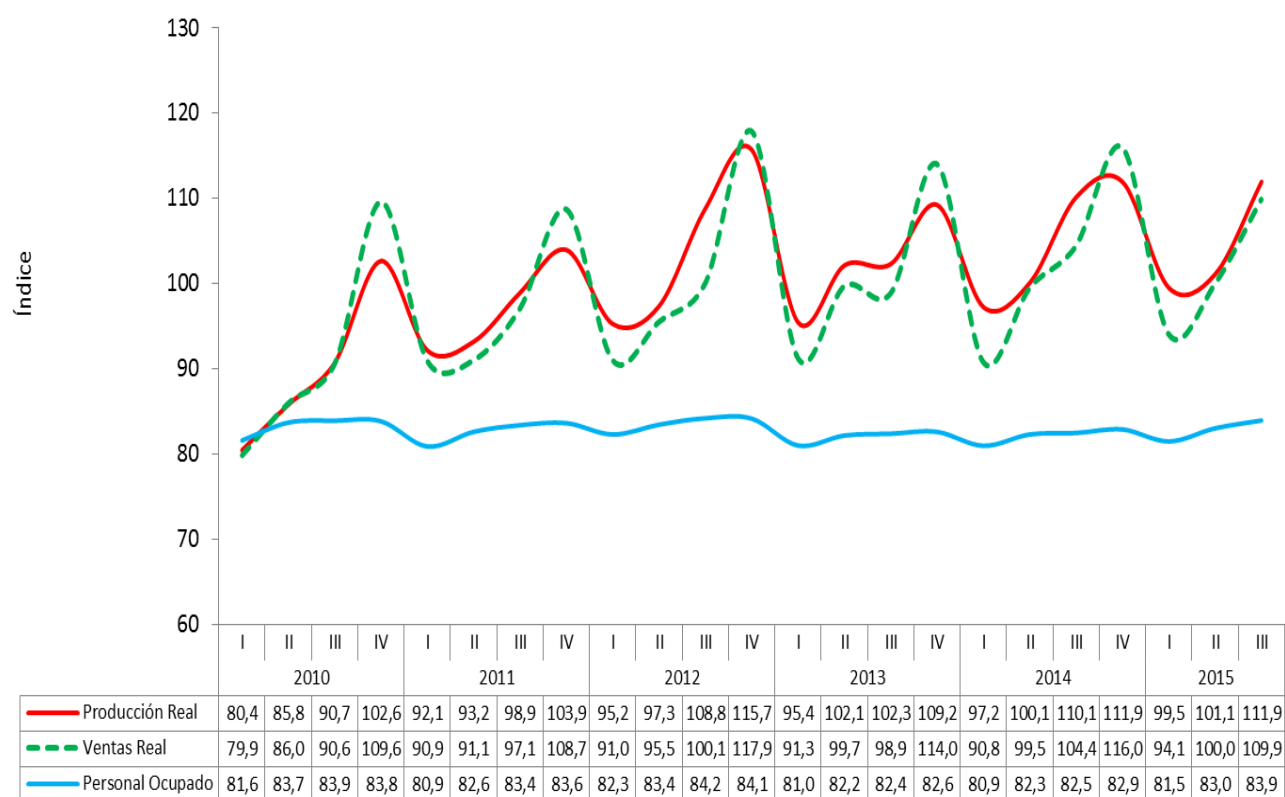
Fuente: DANE – MTMR

Gráfico 7. Índices de producción, ventas y personal ocupado de la industria manufacturera

Medellín

2010 (I trimestre) – 2015 (III trimestre)

Índice base: promedio trimestral 2007 = 100



Fuente: DANE - MTMR

2.2 COMPORTAMIENTO DE LA INDUSTRIA MANUFACTURERA SEGÚN ACTIVIDAD

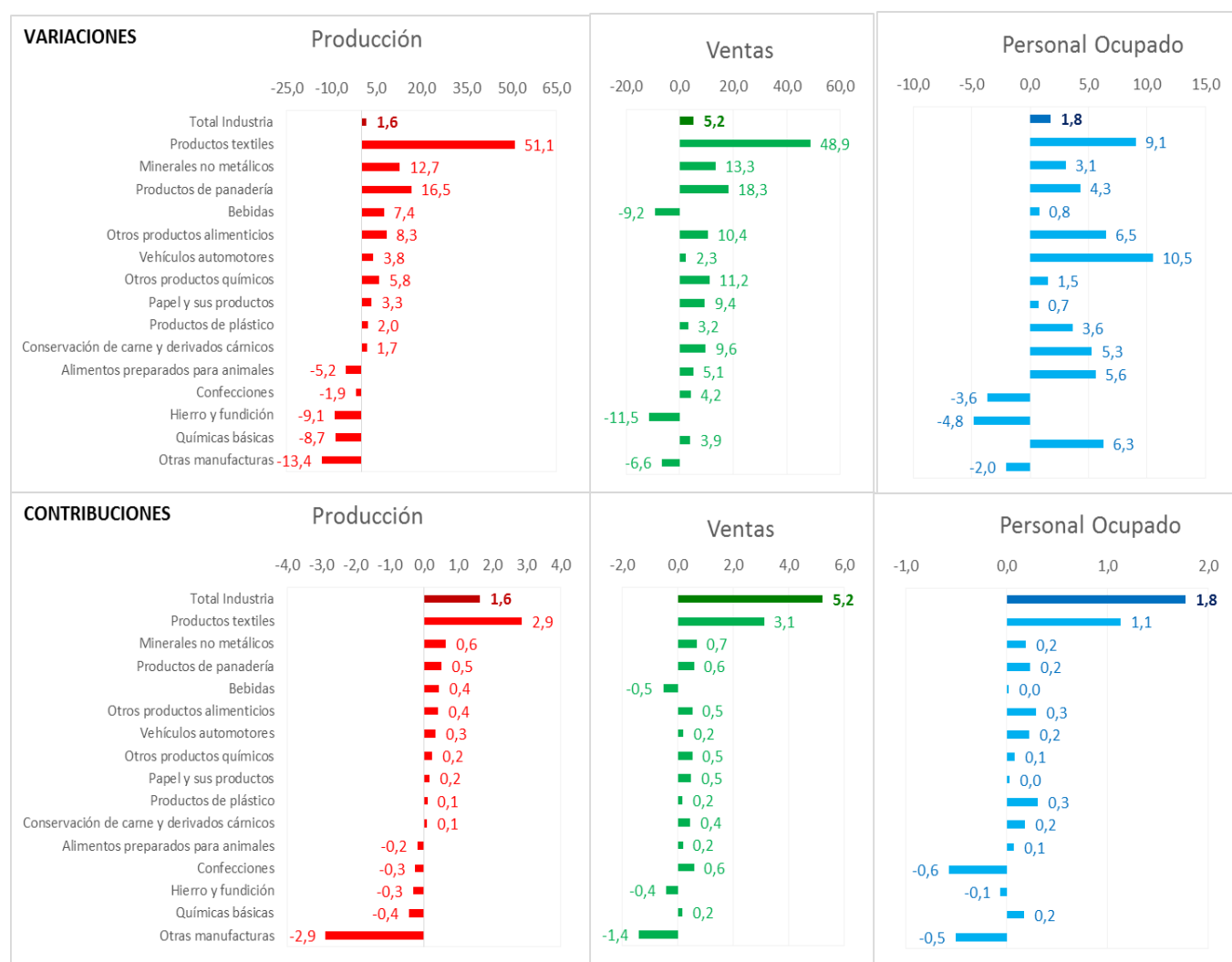
De las 15 actividades industriales en las que se desagrega la información del sector manufacturero de Medellín y su área metropolitana, 10 subsectores registraron variaciones positivas en la producción sumando 5,7 puntos porcentuales a la variación

total, los 5 subsectores restantes con variaciones negativas en conjunto restaron 4,1 puntos porcentuales a la variación total.

Gráfico 8. Variación y contribución anual de la producción industrial, las ventas y el personal ocupado, por actividades

Medellín

III Trimestre 2015 / III Trimestre 2014

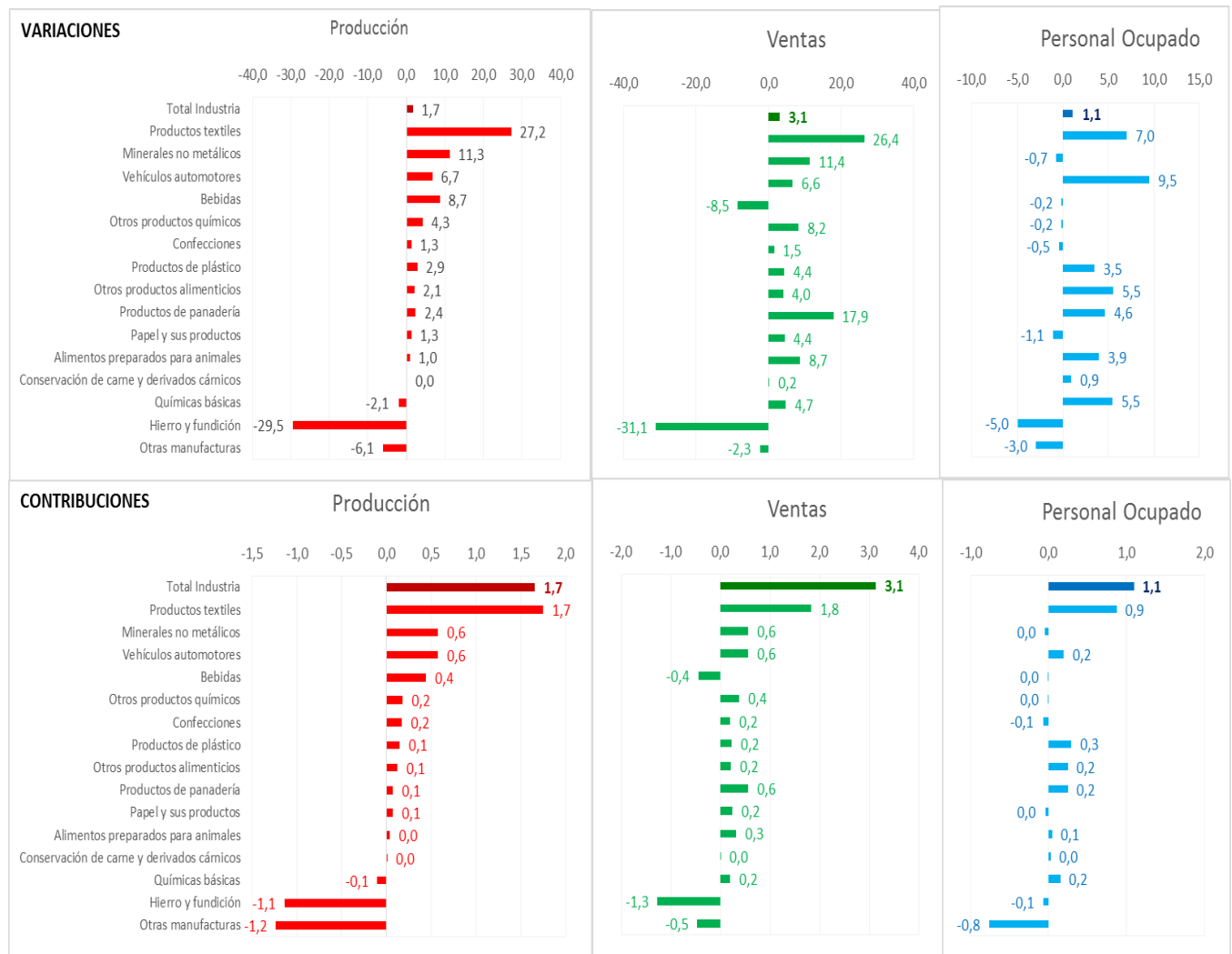


Fuente: DANE - MTMR

Gráfico 9. Variación y contribución año corrido de la producción industrial, las ventas y el personal ocupado, por actividades

Medellín

I – III trimestre (2015 /2014)

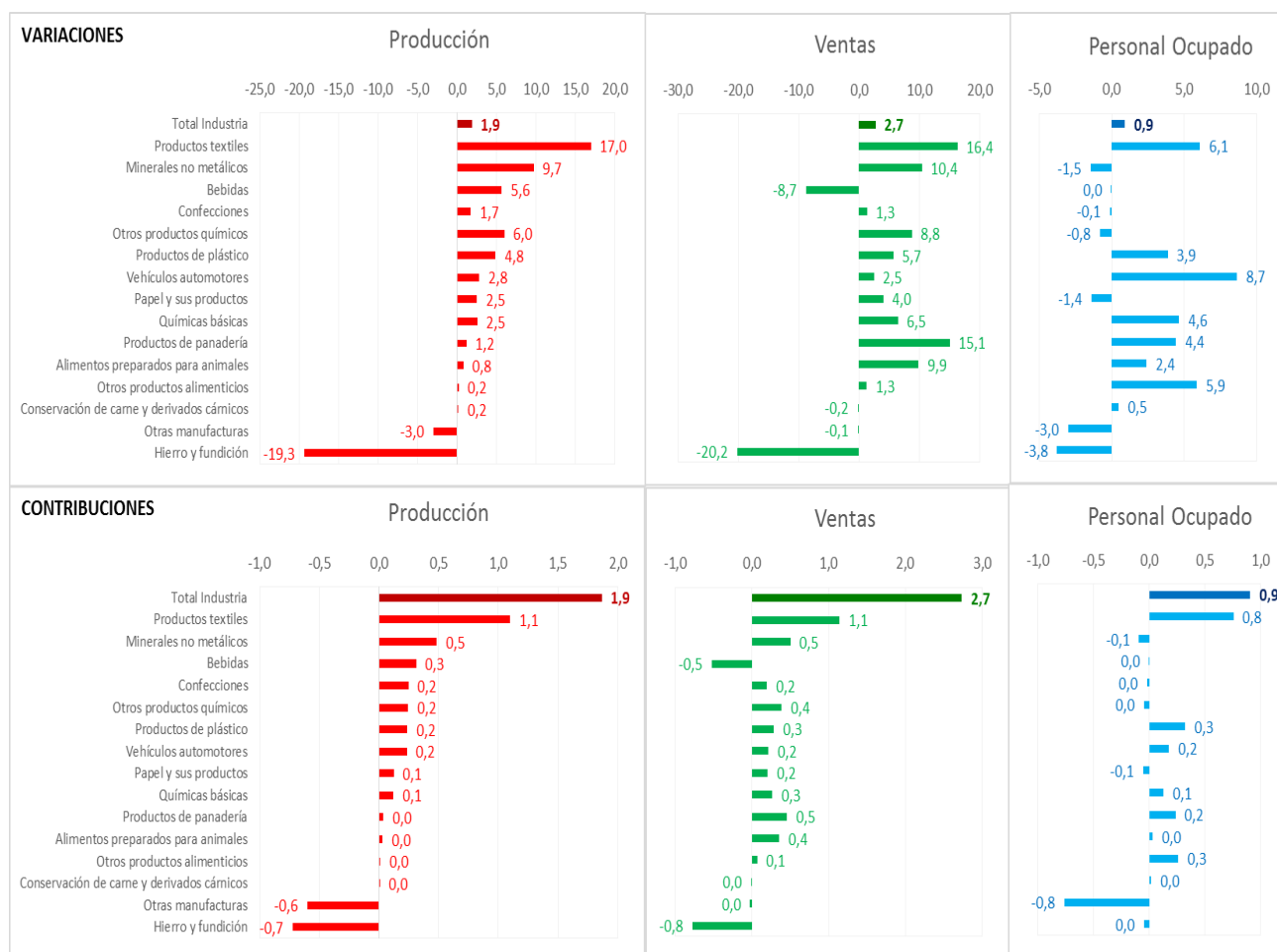


Fuente: DANE - MTMR

Gráfico 10. Variación y contribución acumulada 12 meses de la producción industrial, las ventas y el personal ocupado, por actividades

Medellín

IV Trimestre 2014 - III Trimestre 2015 / IV Trimestre 2013 - III Trimestre 2014



Fuente: DANE - MTMR

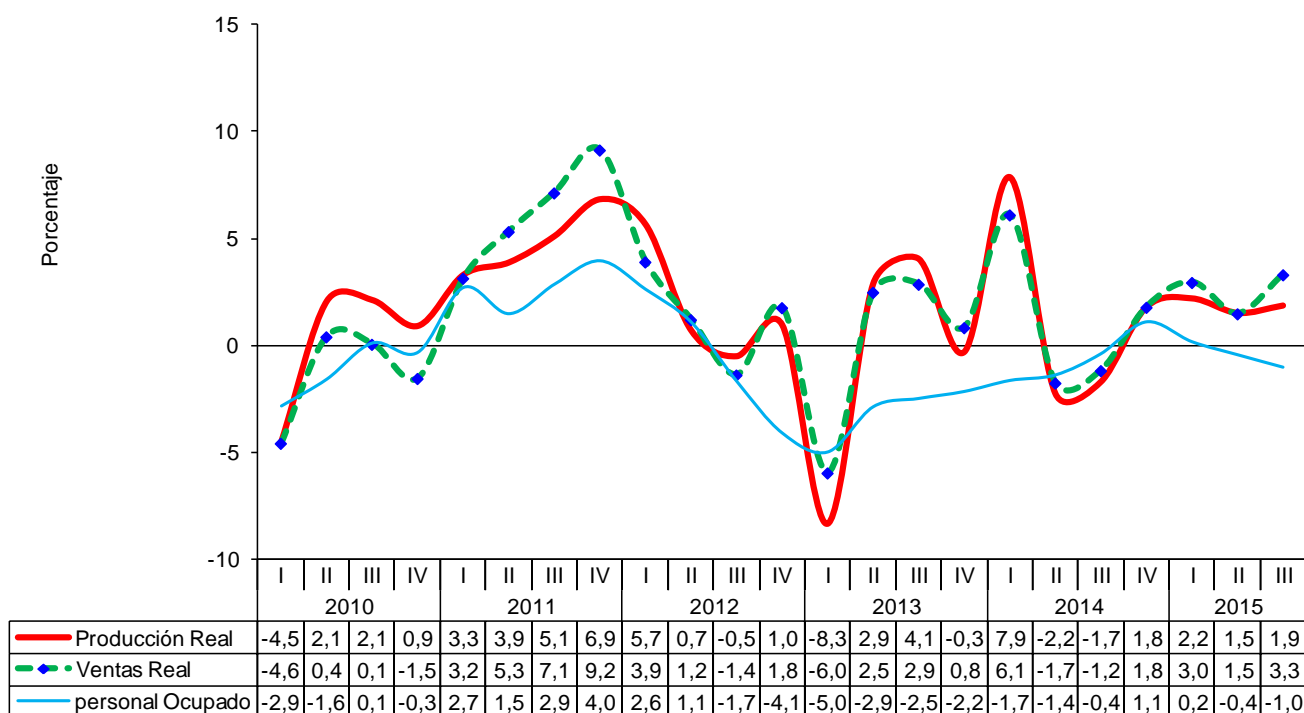
3. REGIÓN DE CALI, YUMBO, JAMUNDÍ Y PALMIRA

3.1 COMPORTAMIENTO GENERAL DE LA INDUSTRIA MANUFACTURERA 2015 (III TRIMESTRE)

En el III trimestre de 2015, el sector fabril en la región de Cali, Yumbo, Jamundí y Palmira, aumentó la producción y las ventas en 1,9% y 3,3%, respectivamente. Por su parte, el personal ocupado disminuyó 1,0%.

Gráfico 11. Variación anual del trimestre de producción, ventas y personal ocupado

Región de Cali, Yumbo, Jamundí y Palmira
2010 (I trimestre) - 2015 (III trimestre)

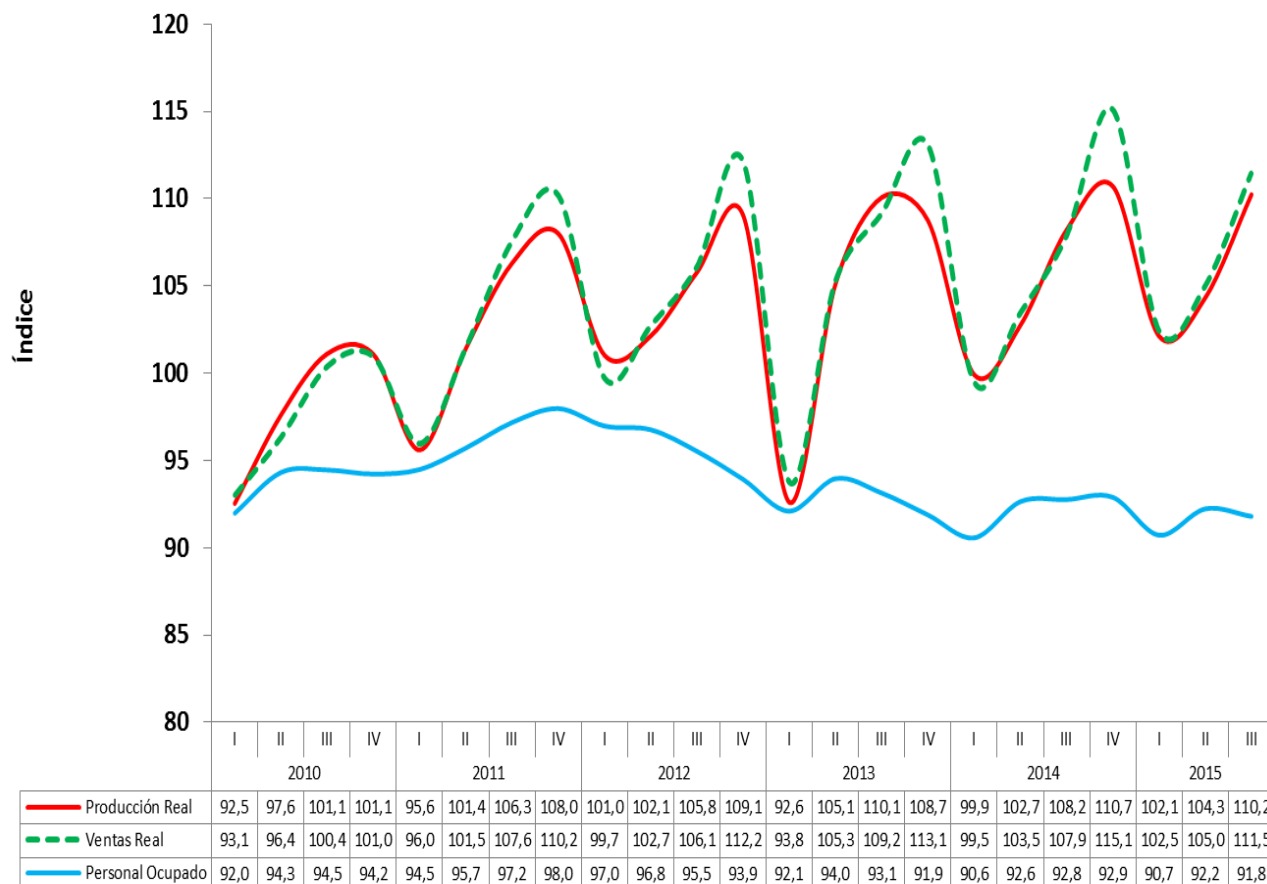


Fuente: DANE – MTMR

Gráfico 12. Índices de producción, ventas y personal ocupado de la industria manufacturera

Región de Cali, Yumbo, Jamundí y Palmira
2010 (I trimestre) – 2015 (III trimestre)

Índice base: promedio trimestral 2007 = 100

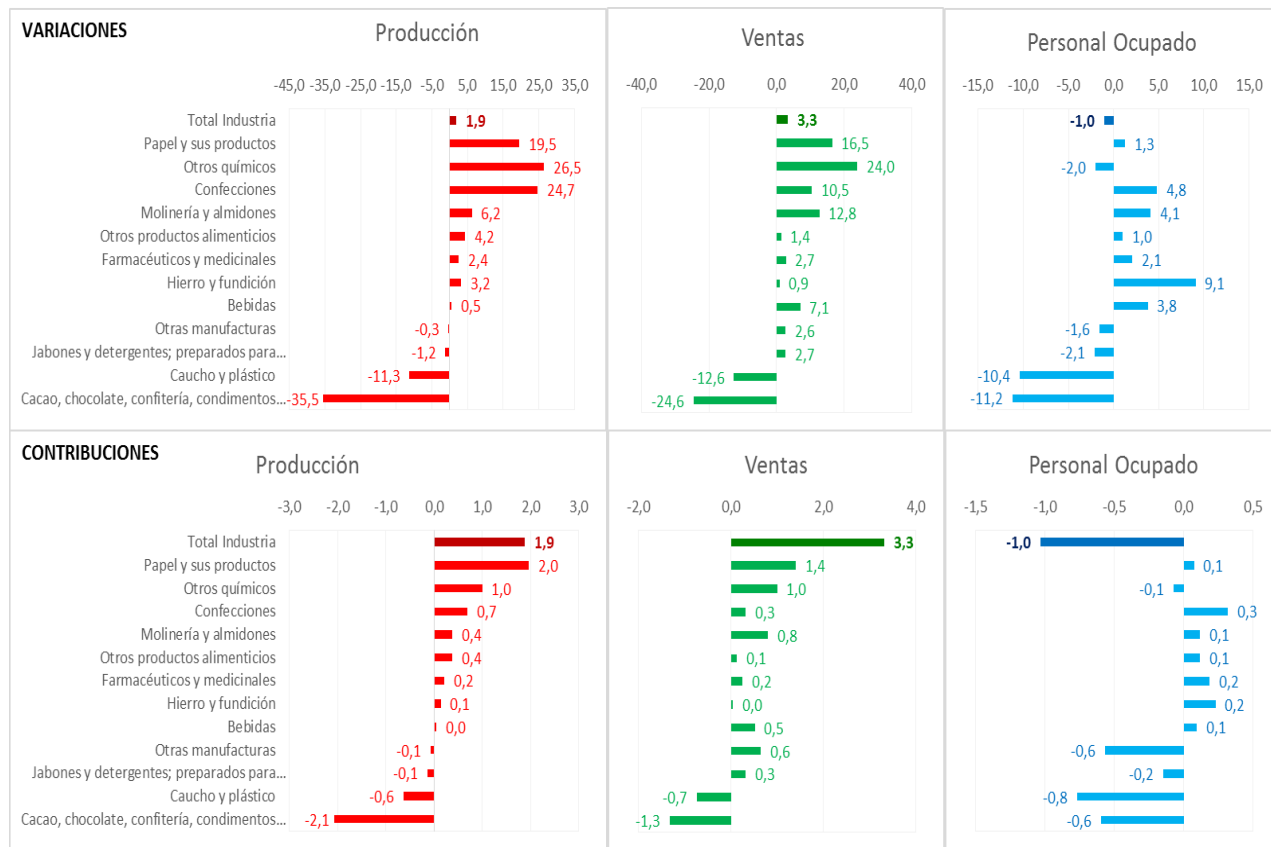


3.2 COMPORTAMIENTO DE LA INDUSTRIA MANUFACTURERA SEGÚN ACTIVIDAD

En el III trimestre de 2015, de las 12 actividades analizadas para el sector manufacturero de la región de Cali, Yumbo, Jamundí y Palmira, 8 subsectores registraron variaciones positivas en la producción y sumaron 4,8 puntos porcentuales a la variación total, los 4 subsectores restantes con variaciones negativas, en conjunto restaron 2,9 puntos porcentuales a la variación total.

Gráfico 13. Variación y contribución anual de la producción industrial, las ventas y el personal ocupado, por actividades

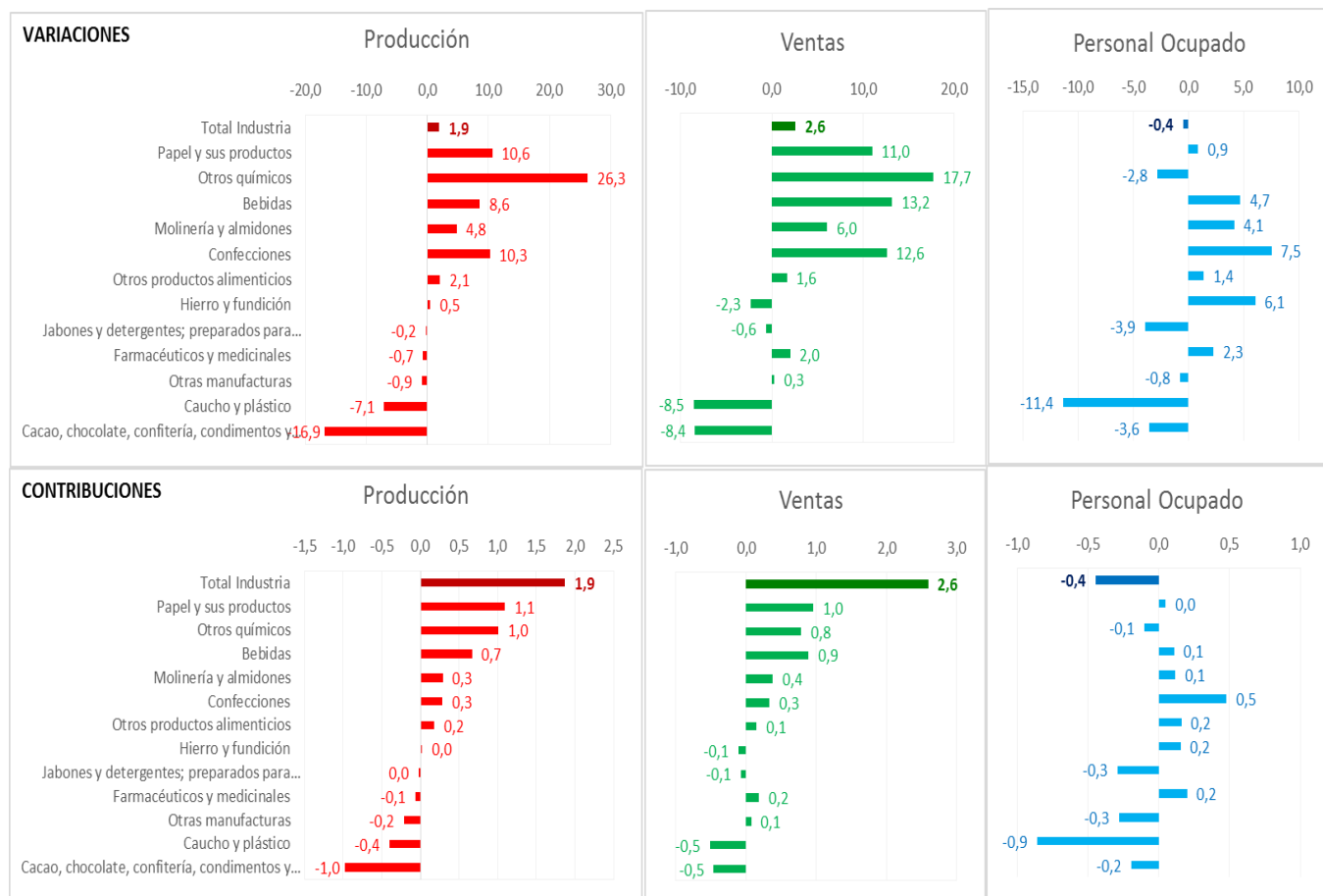
Región de Cali, Yumbo, Jamundí y Palmira
III Trimestre 2015 / III Trimestre 2014



Fuente: DANE - MTMR

Gráfico 14. Variación y contribución año corrido de la producción industrial, las ventas y el personal ocupado, por actividades

Región de Cali, Yumbo, Jamundí y Palmira
I – III trimestre (2015 /2014)

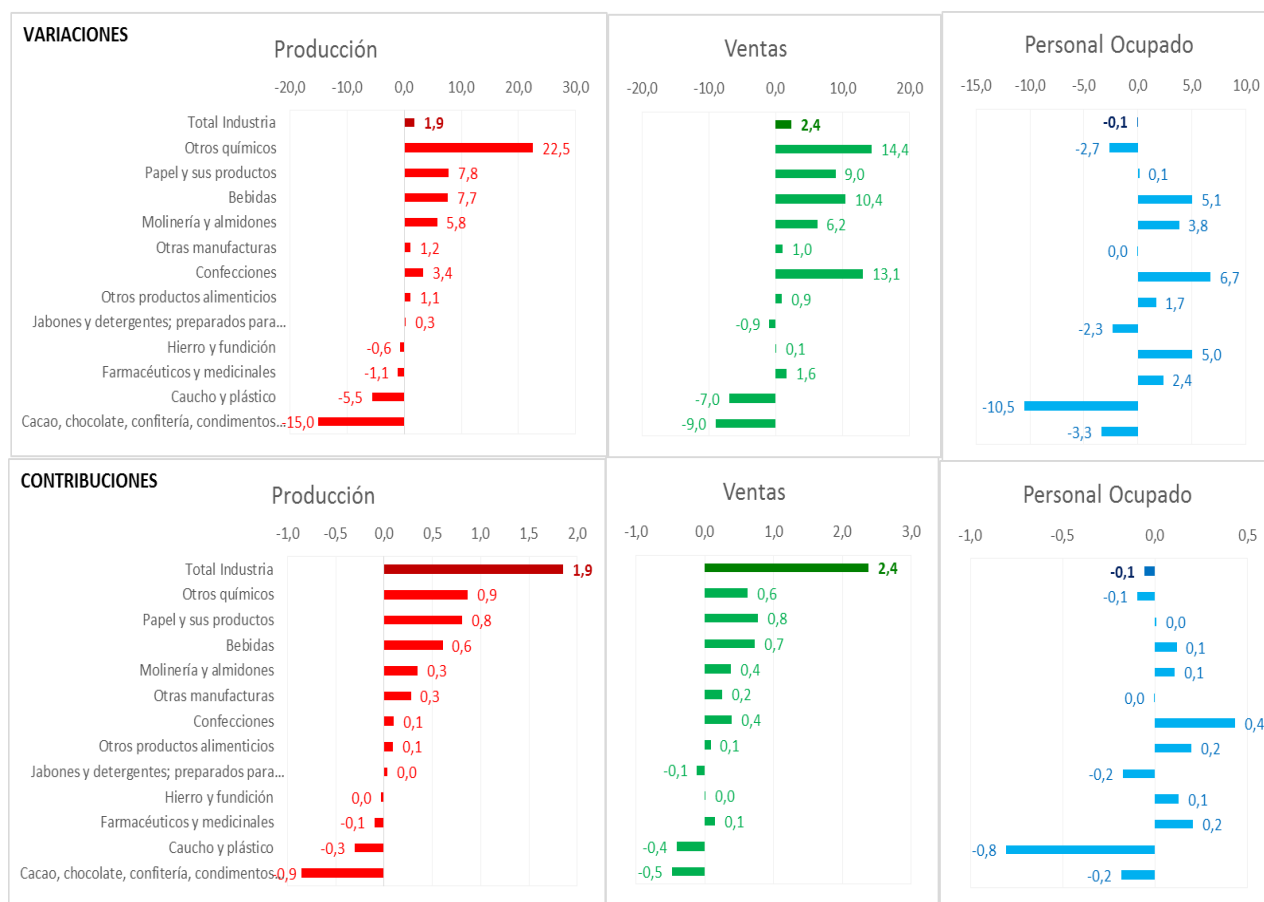


Fuente: DANE - MTMR

Gráfico 15. Variación y contribución acumulada 12 meses de la producción industrial, las ventas y el personal ocupado, por actividades

Región de Cali, Yumbo, Jamundí y Palmira

IV Trimestre 2014 - III Trimestre 2015 / IV Trimestre 2013 - III Trimestre 2014



Fuente: DANE - MTMR

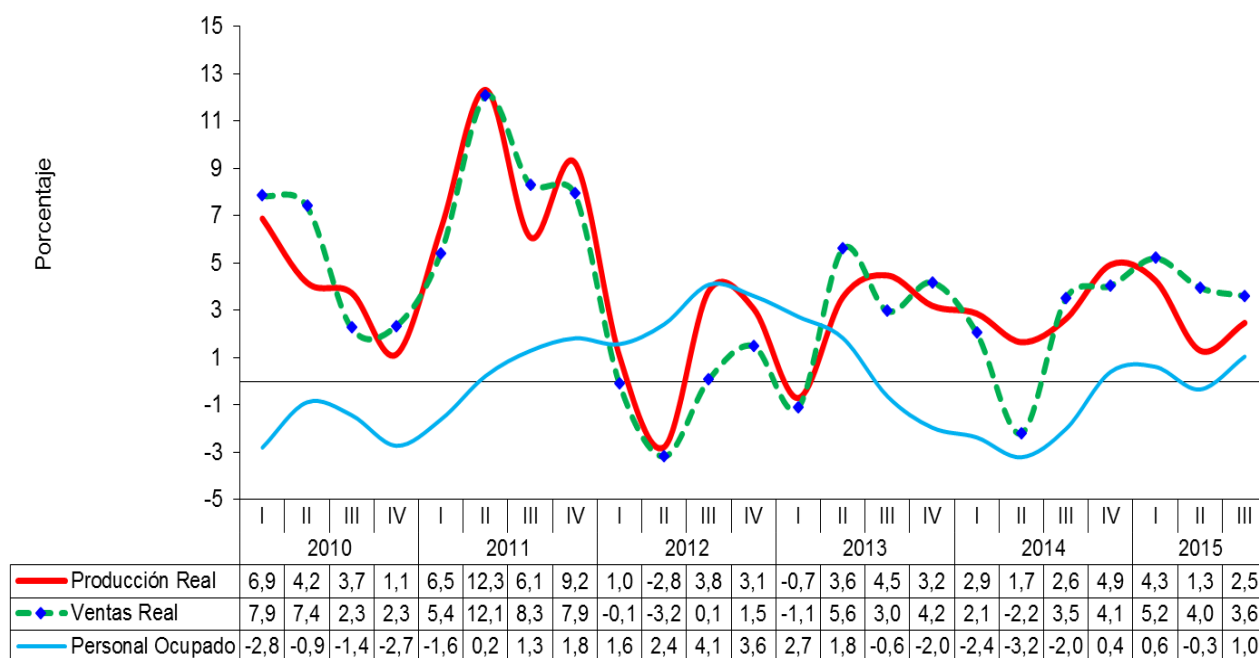
4. REGIÓN DE BARRANQUILLA, SOLEDAD, MALAMBO, CARTAGENA Y SANTA MARTA¹

4.1 COMPORTAMIENTO GENERAL DE LA INDUSTRIA MANUFACTURERA 2015 (III TRIMESTRE)

El sector fabril en la región de Barranquilla, Soledad, Malambo, Cartagena y Santa Marta, excluyendo la refinación del petróleo, presentó un aumento en la producción de 2,5%, de 3,6% en las ventas y de 1,0% en el personal ocupado.

Gráfico 16. Variación anual del trimestre de producción, ventas y personal ocupado

Región de Barranquilla, Soledad, Malambo, Cartagena y Santa Marta
2010 (I trimestre) - 2015 (III trimestre)



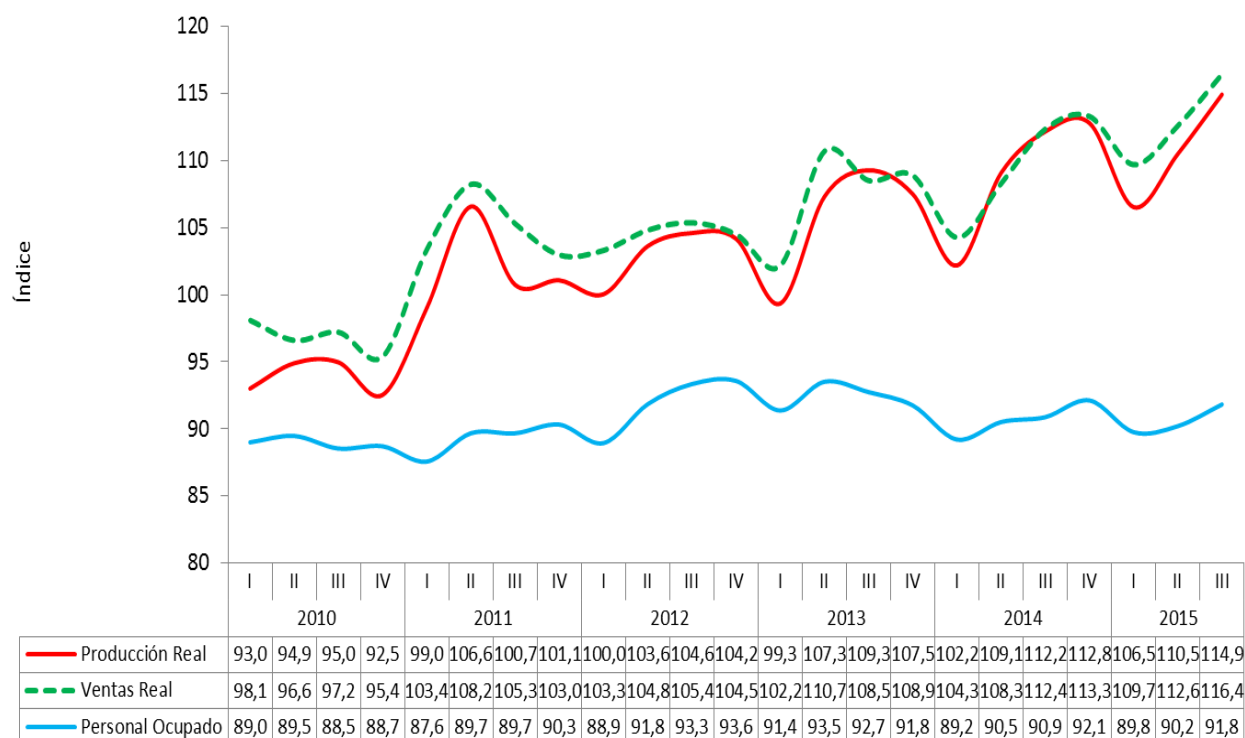
Fuente: DANE - MTMR

¹ No incluye la actividad 2320: Productos de la refinación del petróleo

Gráfico 17. Índices de producción, ventas y personal ocupado de la industria manufacturera

Región de Barranquilla, Soledad, Malambo, Cartagena y Santa Marta
2010 (I trimestre) – 2015 (III trimestre)

Índice base: promedio trimestral 2007 = 100



Fuente: DANE - MTMR

3.3 COMPORTAMIENTO DE LA INDUSTRIA MANUFACTURERA SEGÚN ACTIVIDAD

En el III trimestre de 2015, 6 de las 10 actividades fabriles analizadas para la región de Barranquilla, Soledad, Malambo, Cartagena y Santa Marta, presentaron crecimiento en la producción sumando 6,0 puntos porcentuales a la variación total, los 4 subsectores restantes con variaciones negativas en conjunto restaron 3,6 puntos porcentuales a la variación total.

Gráfico 18. Variación y contribución anual de la producción industrial, las ventas y el personal ocupado, por actividades

**Región de Barranquilla, Soledad, Malambo, Cartagena y Santa Marta
III Trimestre 2015 / III Trimestre 2014**



Fuente: DANE - MTMR

Gráfico 19. Variación y contribución año corrido de la producción industrial, las ventas y el personal ocupado, por actividades

**Región de Barranquilla, Soledad, Malambo, Cartagena y Santa Marta
I – III trimestre (2015 /2014)**



Fuente: DANE - MTMR

Gráfico 20. Variación y contribución acumulada 12 meses de la producción industrial, las ventas y el personal ocupado, por actividades

Región de Barranquilla, Soledad, Malambo, Cartagena y Santa Marta
IV Trimestre 2014 - III Trimestre 2015 / IV Trimestre 2013 - III Trimestre 2014



Fuente: DANE - MTMR

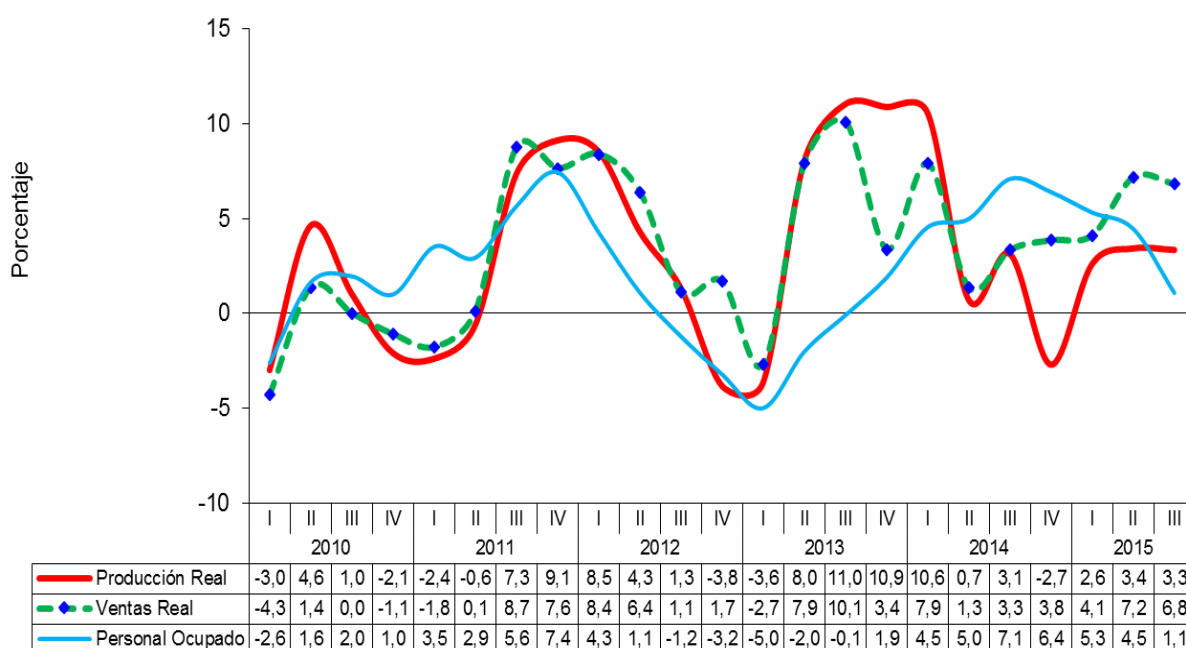
5. EJE CAFETERO²

5.1 COMPORTAMIENTO GENERAL DE LA INDUSTRIA MANUFACTURERA 2015 (III TRIMESTRE)

Durante el III trimestre de 2015, la producción del sector fabril en el Eje Cafetero aumentó 3,3%, las ventas 6,8% y el personal ocupado 1,1% con respecto al mismo período del año 2014.

Gráfico 21. Variación anual del trimestre de producción, ventas y personal ocupado

Eje Cafetero
2010 (I trimestre) - 2015 (III trimestre)



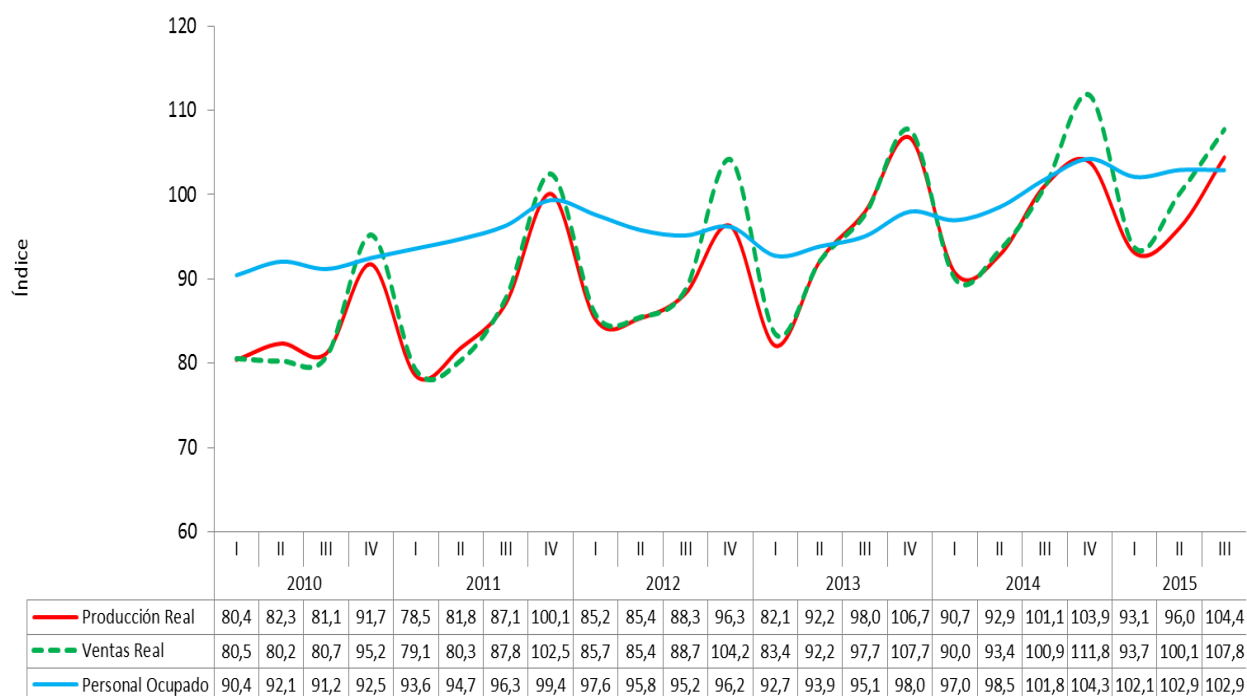
Fuente: DANE – MTMR

² Para la publicación del trimestre de referencia se agrega en el dominio 1500. los Alimentos -el cual contiene trilla de café (1560), resto de alimentos (1580) y elaboración de productos lácteos (1530)- y; en el dominio de otras manufacturas (3690) se agrega papel y cartón (2100) y curtido y fabricado de cueros, calzado y artículos de viaje (1900).

Gráfico 22. Índices de producción, ventas y personal ocupado de la industria manufacturera

Eje Cafetero
2010 (I trimestre) – 2015 (III trimestre)

Índice base: promedio trimestral 2007 = 100



Fuente: DANE - MTMR

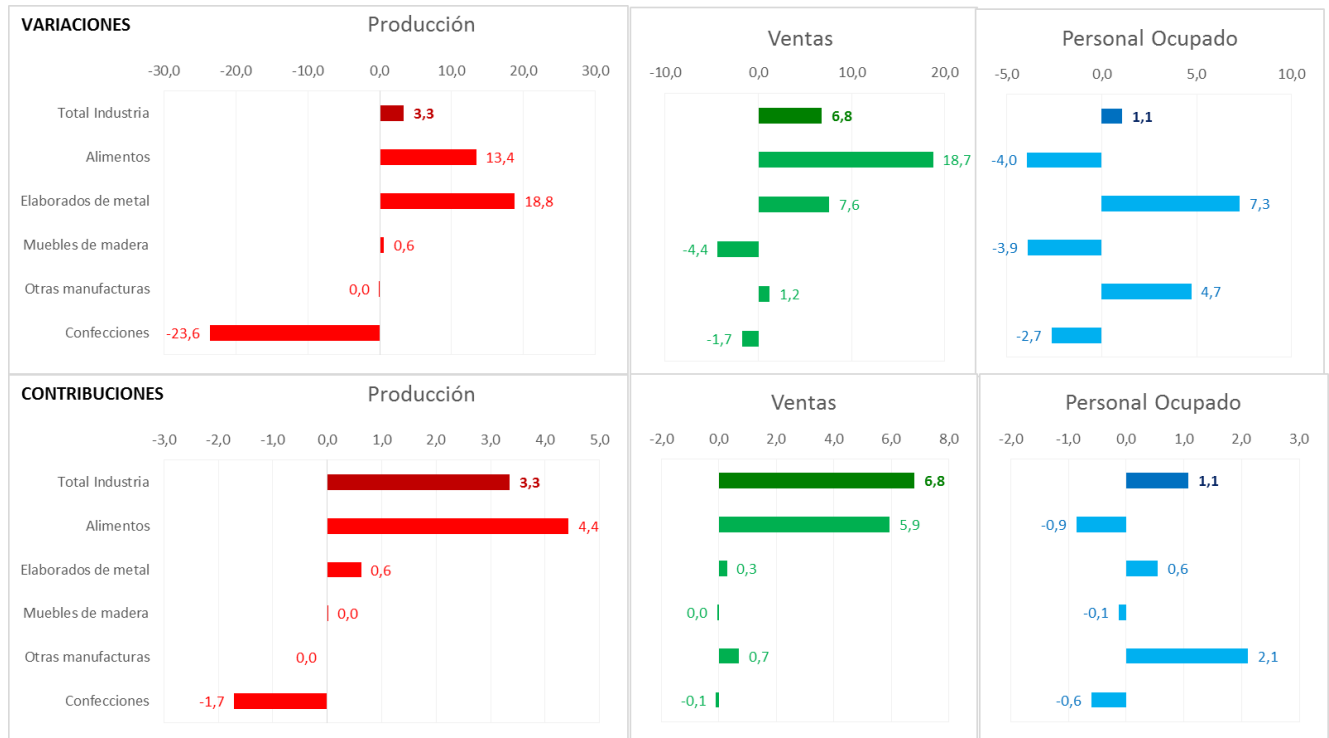
5.2 COMPORTAMIENTO DE LA INDUSTRIA MANUFACTURERA SEGÚN ACTIVIDAD

De las 5 actividades industriales en las que se desagrega la información para el sector manufacturero del Eje Cafetero, un total de 4 presentaron crecimiento en la producción, lo que sumó 5,1 puntos porcentuales a la variación total. El otro sector, confecciones, restó 1,7 puntos porcentuales a la variación total.

Gráfico 23. Variación y contribución anual de la producción industrial, las ventas y el personal ocupado, por actividades

Eje Cafetero

III Trimestre 2015 / III Trimestre 2014

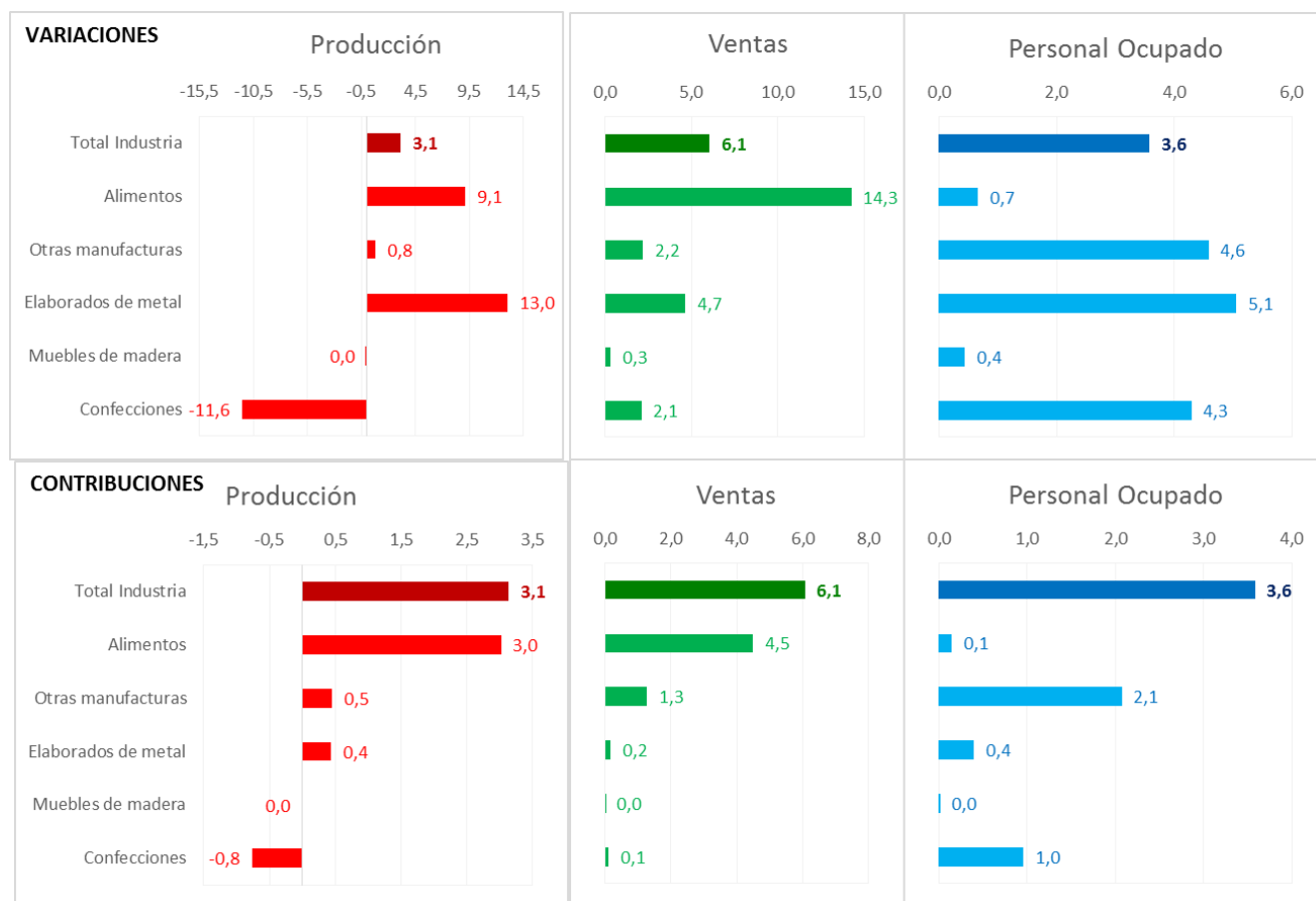


Fuente: DANE – MTMR

Gráfico 24. Variación y contribución año corrido de la producción industrial, las ventas y el personal ocupado, por actividades

Eje Cafetero

I – III trimestre (2015 /2014)



Fuente: DANE – MTMR

Gráfico 25. Variación y contribución acumulada 12 meses de la producción industrial, las ventas y el personal ocupado, por actividades

Eje Cafetero

IV Trimestre 2014 - III Trimestre 2015 / IV Trimestre 2013 - III Trimestre 2014



Fuente: DANE – MTMR

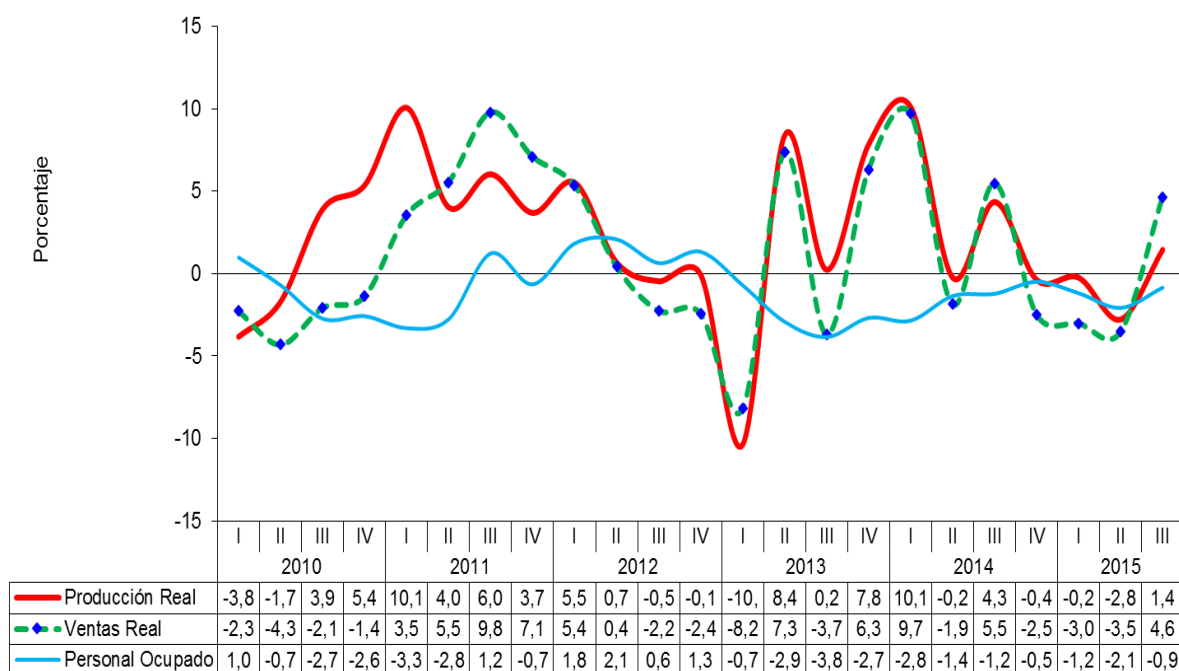
6. SANTANDERES³

6.1 COMPORTAMIENTO GENERAL DE LA INDUSTRIA MANUFACTURERA 2015 (III TRIMESTRE)

En el III trimestre de 2015, la producción en la región de los Santanderes, excluyendo la refinación del petróleo, aumentó 1,4 % y las ventas 4,6%. El personal ocupado presentó una disminución de 0,9%.

Gráfico 26. Variación anual del trimestre de producción, ventas y personal ocupado

Santanderes
2010 (I trimestre)- 2015 (III trimestre)

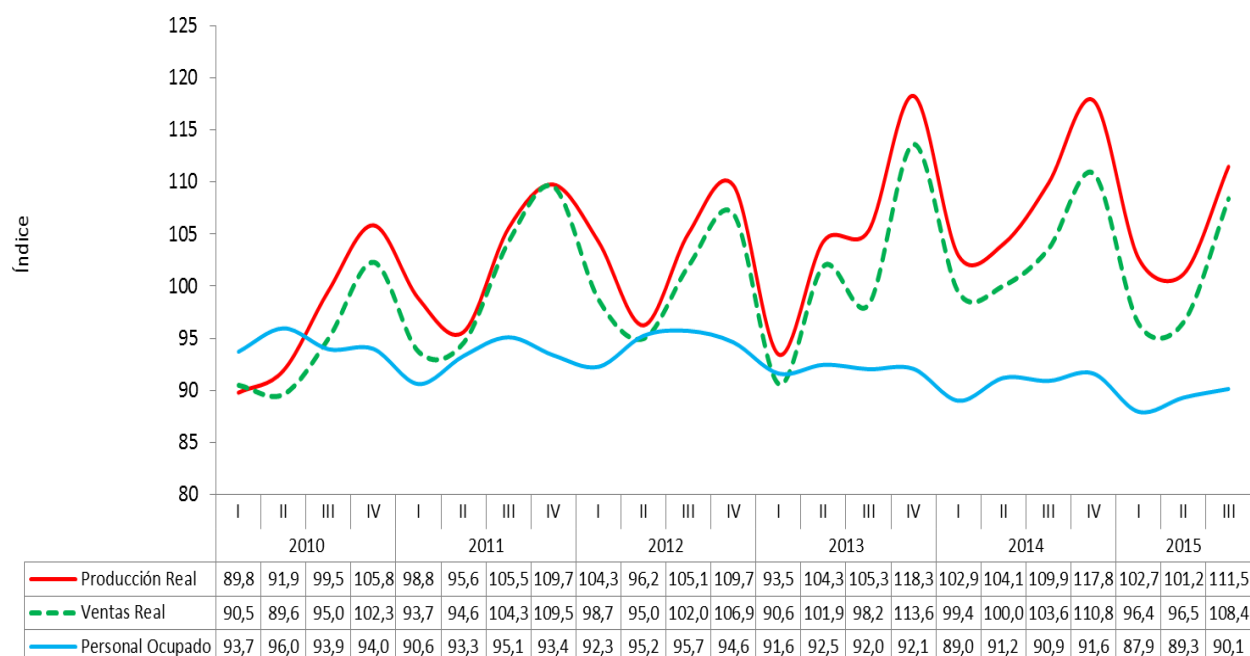


³ No incluye la actividad 2320: Productos de la refinación del petróleo

Gráfico 27. Índices de producción, ventas y personal ocupado de la industria manufacturera

Santanderes
2010 (I trimestre) – 2015 (III trimestre)

Índice base: promedio trimestral 2007 = 100



Fuente: DANE - MTMR

6.2 COMPORTAMIENTO DE LA INDUSTRIA MANUFACTURERA SEGÚN ACTIVIDAD

En el III trimestre de 2015, 4 de las 7 actividades fabriles analizadas para el sector manufacturero de los Santanderes, aumentaron la producción, lo cual sumó 2,9 puntos porcentuales a la variación total. En contraste, 3 subsectores con un comportamiento negativo, restaron en conjunto 1,5 puntos porcentuales a la variación total de la región.

Gráfico 28. Variación y contribución anual de la producción industrial, las ventas y el personal ocupado, por actividades

Santanderes

III Trimestre 2015 / III Trimestre 2014

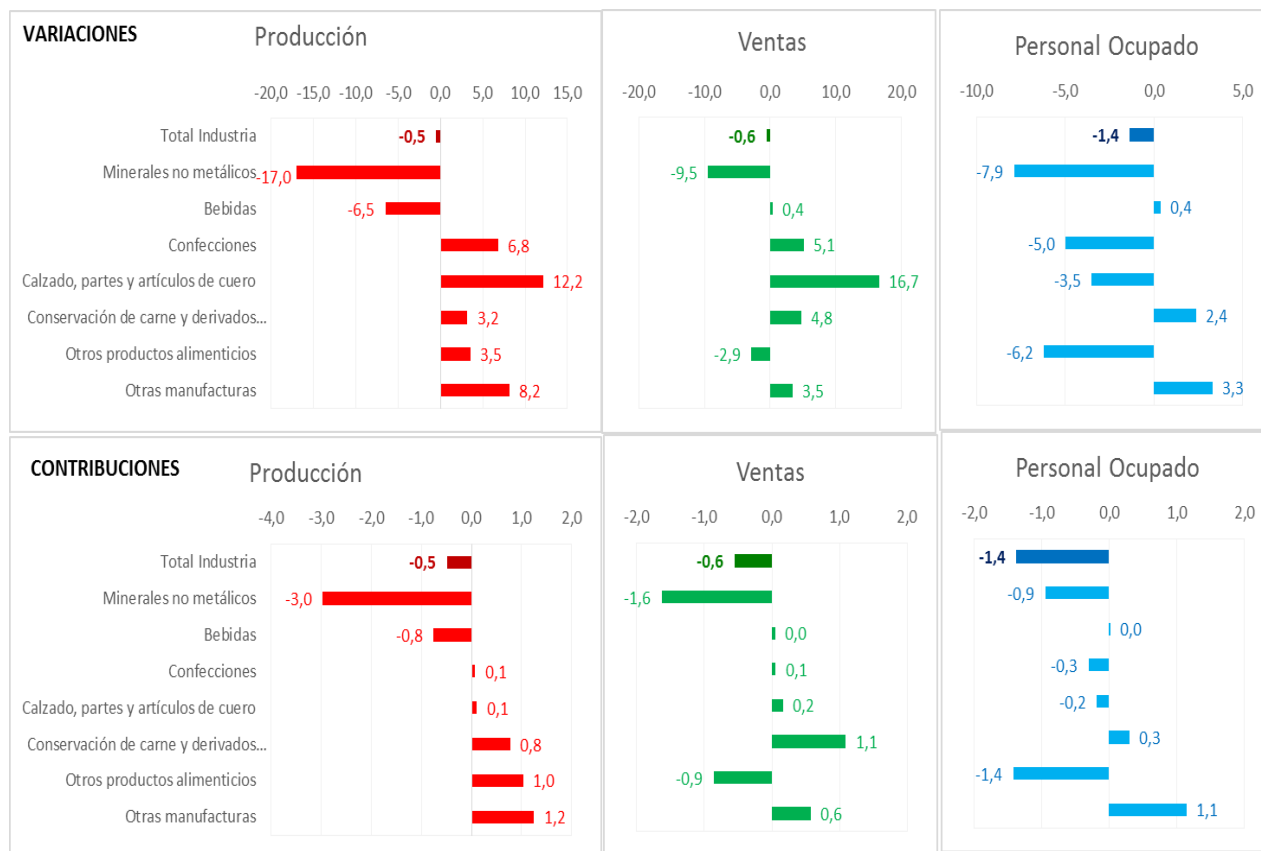


Fuente: DANE – MTMR

Gráfico 29. Variación y contribución año corrido de la producción industrial, las ventas y el personal ocupado, por actividades

Santanderes

I – III trimestre (2015 /2014)

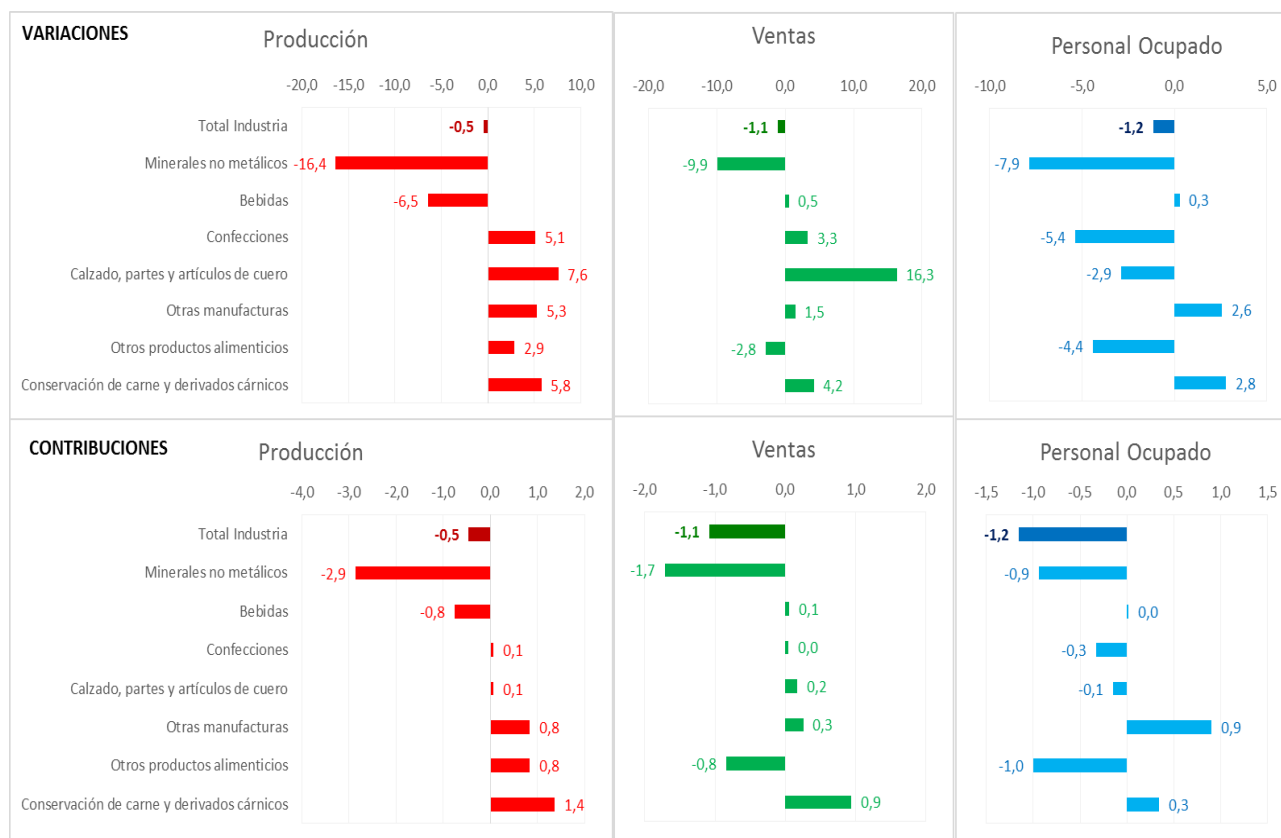


Fuente: DANE – MTMR

Gráfico 30. Variación y contribución acumulada 12 meses de la producción industrial, las ventas y el personal ocupado, por actividades

Santanderes

IV Trimestre 2014 - III Trimestre 2015 / IV Trimestre 2013 - III Trimestre 2014



Fuente: DANE – MTMR

FICHA METODOLÓGICA

a. Marco de la muestra

Encuesta Anual Manufacturera (EAM) 2004.

b. Unidad estadística

Establecimiento industrial.

c. Cobertura (representatividad de los resultados)

- Para MMM: Total nacional y 48 dominios o actividades **industriales**.
- Para MTMR:
 1. Bogotá; 14 dominios
 2. Medellín – área metropolitana; 15 dominios
 3. Cali, Yumbo, Jamundí y Palmira – Región; 12 dominios
 4. Barranquilla, Soledad, Malambo, Cartagena y Santa Marta; 10 dominios
 5. Eje Cafetero; 5 dominios, incluyendo trilla
 6. Santanderes; 7 dominios

d. Universo de estudio

Todos los establecimientos industriales en el territorio nacional.

e. Población objetivo

Todos los establecimientos industriales que según la EAM, ocuparon 10 o más personas o que en su defecto presentaron niveles de producción anual iguales o superiores a \$110 millones de pesos de 2004.

f. Clasificación estadística

Clasificación Industrial Internacional Uniforme -CIIU, Revisión 3 adaptada para Colombia.

DOMINIOS POR REGION

1. Desagregación por dominios para Bogotá

Dominios	Nombre del Dominio	CIU 3
1511	Producción, transformación de carnes, aceites y grasas, frutas y verduras	1510 1520
1530	Lácteos, café, cacao, chocolate y confitería	1530 1580
1551	Elaboración de productos de molinería, almidones, panadería y productos farináceos	1540 1550
1590	Bebidas	1590
1800	Confecciones y prendas de vestir, hiladura, tejeduría y textiles	1700 1800
1900	Curtido y preparado de cueros, fabricación de calzado y artículos de viaje	1920 1930
2100	Papel, cartón y sus productos	2100
2200	Edición e impresión	2200
2300	Derivados de petróleo fuera de refinería, sustancias químicas básicas y otros productos químicos	2322 2410 2420
2500	Fabricación de artículos de plástico y caucho	2510 2520
2600	Maquinaria y equipo	2900 3200
2800	Hierro, acero, elaborados de metal, minerales no metálicos y metales preciosos	2600 2700 2800
3400	Vehículos, autopartes y otros tipos de equipo de transporte	3500
3690	Otras industrias manufactureras	2000 3610 3690

2. Desagregación por dominios para Medellín

Dominios	Nombre del Dominio	CIU 3
1511	Conservación de carne y derivados cárnicos	1511 1511
1543	Alimentos preparados para animales	1543 1543
1551	Productos de panadería	1551 1551
1590	Bebidas	1591 1593 1592 1594
1599	Otros productos alimenticios	1521 1561 1522 1563 1530 1564 1541 1581 1542 1589
1700	Productos textiles	1710 1741 1720 1749 1730 1750
1810	Confecciones	1810
2100	Papel y sus productos	2101 2102 2109
2410	Químicas básicas	2411 2412 2413 2430
2420	Otros productos químicos	2421 2422 2423 2424 2429
2520	Productos de plástico	2521 2529
2690	Minerales no metálicos	2691 2692 2693 2694 2695 2696 2699
2700	Hierro y fundición	2710 2721 2729 2732
3400	Vehículos automotores	3410 3420 3430
3690	Otras manufacturas	1600 2220 2930 1820 2322 3110 1910 2512 3120 1921 2513 3150 1925 2519 3190 1931 2610 3210 1939 2811 3220 2010 2892 3311 2030 2893 3591 2040 2899 3592 2090 2915 3611 2211 2919 3613 2212 2926 3619 2213 2929 3699

3. Desagregación por dominios para Cali

Dominios	Nombre del Dominio	CIU 3
1540	Molinería y almidones	1541
		1542
		1543
1580	Cacao, chocolate, confitería, condimentos y alimentos para lactantes.	1581
		1589
1590	Bebidas	1591 1593
		1592 1594
1599	Otros productos alimenticios	1511 1551
		1521 1552
		1522 1571
		1530 1572
1810	Confecciones	1810
2100	Papel y sus productos	2101
		2102
		2109
2400	Otros químicos	2411
		2412
		2421
		2422
		2429
2423	Farmacéuticos y medicinales	2423
2424	Jabones y detergentes; preparados para limpiar y pulir; perfumes	2424
2500	Caucho y plástico	2511
		2512
		2513
		2519
		2521
		2529
2700	Hierro y fundición	2710
		2721
		2729
3690	Otras manufacturas	1720 3130 2694
		1741 3140 2695
		1749 3150 2699
		1750 3190 2811
		1921 3210 2893
		1926 3230 2899
		1931 3420 2919
		2010 3591 2921
		2040 3599 2922
		2090 3611 2924
		2212 3612 2925
		2220 3619 2929
		2232 3691 3110
		2610 3699 3120

4. Desagregación por dominios para Costa

Dominios	Nombre del Dominio	CIU 3
1510	Conservación de carne y pescado	1511
		1512
1590	Bebidas	1591
		1593
		1594
1599	Los demás productos alimenticios	1521
		1522
		1530
		1541
		1543
		1551
		1552
		1561
		1563
		1581
1589		
1700	Productos textiles	1710
		1741
		1743
		1749
		1750
1810	Confecciones	1810
2410	Químicas básicas	2411
		2412
		2413
2420	Otros productos químicos	2421
		2422
		2423
		2424
		2429
2520	Productos de plástico	2521
		2529
2690	Minerales no metálicos	2693
		2694
		2695
		2696
		2699
3690	Otras manufacturas	1820 3311 2212
		1910 3320 2610
		1921 3420 2710
		1926 3512 2729
		1932 3530 2811
		2010 3591 2899
		2020 3611 2913
		2090 3614 2919
		2101 3694 2921
		2102 3699 2925
		3140

5. Desagregación por dominios para Eje Cafetero

Dominios	Nombre del Dominio	CIU 3
1500	Alimentos	1511 1581 1543
		1521 1589 1551
		1530 1591 1561
		1541 1593 1563
		1542 1594 1564
1810	Confecciones	1810
2800	Elaborados de metal	2811 2893
		2812 2899
		2892
3610	Muebles de madera	3611
		3619
3690	Otras manufacturas	1710 2109 2921
		1720 2212 2925
		1730 2220 2929
		1910 2411 2930
		1921 2423 3110
		1922 2424 3120
		1926 2521 3140
		1931 2529 3190
		1932 2610 3420
		2020 2695 3430
		2040 2710 3591
		2090 2729 3592
		2101 2913 3612
2102 2919 3699		

6. Desagregación por dominios para Santanderes

Dominios	Nombre del Dominio	CIU 3
1511	Conservación de carne y derivados cárnicos	1511
1590	Bebidas	1593
		1594
1599	Otros productos alimenticios	1521
		1522
		1530
		1541
		1543
		1551
		1552
		1561
		1563
		1581
1810	Confecciones	1810
1900	Calzado, partes y artículos de cuero	1921
		1924
		1925
		1926
		1931
2690	Minerales no metálicos	2693
		2694
		2695
		2699
3690	Otras manufacturas	1600 2913 2220
		1741 2919 2412
		1743 2921 2429
		1749 2925 2521
		1910 2929 2529
		2010 3130 2710
		2020 3430 2811
		2030 3611 2812
		2212 3614 2899

GLOSARIO

Principales términos utilizados:

- **Producción real:** valor nominal de la producción deflactada por el índice de precios al productor, según clase industrial.
- **Ventas reales:** valor nominal de las ventas deflactadas por el índice de precios al productor, según clase industrial.
- **Personal de administración y ventas:** directivos y empleados, personas dedicadas a labores técnicas, administrativas o de oficina dentro del establecimiento, o que no se ocupan directamente de la producción del establecimiento.
- **Personal de producción:** obreros y operarios, personas cuya actividad está relacionada directamente con la producción o tareas auxiliares a esta.

Variaciones analizadas

- Variación acumulada en lo corrido del año: Variación porcentual calculada entre lo transcurrido desde enero hasta el trimestre de referencia y lo transcurrido en igual período del año inmediatamente anterior.
- Variación anual: Variación porcentual calculada entre el trimestre del año en referencia (i,t) y el mismo trimestre del año inmediatamente anterior (i,t-1).
- Variación acumulada anual: Variación porcentual calculada entre el acumulado de los últimos cuatro trimestres del año en referencia (i,t) y el acumulado de igual período del año inmediatamente anterior (i,t-1).
- Contribución a la variación: Variación porcentual del período de referencia multiplicada por la participación porcentual del período inmediatamente anterior al de referencia.

Convención

^p Cifra preliminar de avance por falta de cobertura total y/o revisión completa de la información.

Nota: para la ilustración de los conceptos que comprende la investigación remítase al glosario de términos.



Si requiere información adicional, contáctenos a través del correo
contacto@dane.gov.co.

Departamento Administrativo Nacional de Estadística (DANE)
Bogotá, D.C. – Colombia

www.dane.gov.co