



PROSPERIDAD
PARA TODOS

02 de diciembre de 2013

Muestra Trimestral Manufacturera Regional¹ III trimestre de 2013 (Preliminar)

Contenido

Resumen

Introducción

Comportamiento de la industria
por regiones

1. Bogotá

2. Medellín – área
metropolitana

3. Cali, Yumbo, Jamundí y
Palmira

4. Barranquilla, Soledad,
Malambo, Cartagena y Santa
Marta

5. Eje Cafetero

6. Santanderes

Ficha metodológica

Glosario

Resumen

▪ Durante el III trimestre de 2013, la producción y las ventas del sector fabril de Bogotá aumentaron en 0,8% y 1,8%, respectivamente con relación a igual período de 2012. Por el contrario, el personal ocupado disminuyó 2,2%.

▪ En el mismo período, la producción del sector fabril de Medellín y su área metropolitana, registró una disminución en la producción de 6,4%, en las ventas de 0,9% y en el personal ocupado de 2,1%, respecto al mismo trimestre de 2012. La disminución en la producción se explica principalmente por el aporte negativo de productos metálicos; productos textiles; y confecciones, prendas de vestir, que contribuyeron en conjunto con -5,2 puntos porcentuales.

▪ Durante el III trimestre de 2013, la región conformada por Cali, Yumbo, Jamundí y Palmira presentó aumentos de 3,6% en la producción y de 2,1% en las ventas. Por el contrario, el sector presentó una disminución de 2,4% en el personal ocupado.

▪ El sector fabril en la región de Barranquilla, Soledad, Malambo, Cartagena y Santa Marta presentó aumentos en la producción de 5,8% y en las ventas de 2,5%, mientras que el personal ocupado tuvo una reducción de 1,1%. El aumento en la producción se explica por las actividades de sustancias químicas básicas; otros productos químicos; bebidas; y otros productos alimenticios que contribuyeron con 6,6 puntos porcentuales a la variación de la producción.

▪ Durante el III trimestre de 2013, la producción del sector fabril en el Eje Cafetero aumentó 10,3%, las ventas crecieron 11,5% y el personal ocupado disminuyó 0,1%, respecto al mismo período de 2012.

▪ Durante el III trimestre de 2013, la producción del sector fabril en la región de los Santanderes, excluyendo la refinación del petróleo, disminuyó 0,7%, las ventas 4,5% y el personal ocupado se redujo 3,8%.



Director

Mauricio Perfetti del Corral

Subdirector (e)

Ana Victoria Vega

Director de Metodología y Producción Estadística

Eduardo Efraín Freire Delgado

¹Conformación de las regiones:

Bogotá

Medellín – área metropolitana: Medellín, Barbosa, Bello, Caldas, Copacabana, Envigado, Girardota, Itagüí, La Estrella y Sabaneta.

Región de Cali, Yumbo, Jamundí y Palmira

Región de Barranquilla, Soledad, Malambo, Cartagena y Santa Marta

Eje Cafetero: Manizales, Villamaría, Chinchiná, Pereira, Santa Rosa de Cabal, La Virginia, Dosquebradas y Armenia

Santanderes: Bucaramanga, Girón, Piedecuesta, Floridablanca, Cúcuta, Los Patios, Villa del Rosario y El Zulia y agrupa municipios de Santander del Sur y Norte de Santander donde hay industria, según EAM (Barbosa, Barrancabermeja, Lebrija, Puerto Wilches, San Gil, Socorro y San Cayetano).



Introducción

La Muestra Trimestral Manufacturera Regionales una investigación de carácter estadístico por medio de la cual el Departamento Administrativo Nacional de Estadística–DANE, obtiene la información de evolución de las principales variables económicas (producción, ventas, personal ocupado, sueldos y salarios, prestaciones sociales y horas trabajadas) del sector fabril colombiano por regiones en el corto plazo.

Teniendo en cuenta la necesidad de contar con información regionalizada y como una solicitud explícita de la Secretaría de Hacienda del Distrito, se firmó un convenio con dicha entidad a fin de obtener información trimestral sobre la industria fabril en la ciudad de Bogotá. Los primeros resultados que se presentaron a la Secretaría de Hacienda correspondieron a la variación anual del IV Trimestre de 2003 y a partir de este período se entregó información hasta el III trimestre de 2007, fecha en la que concluyó el convenio.

A partir del III trimestre de 2007, el DANE amplió la investigación a cinco regiones más, y continuó produciendo las estadísticas trimestrales para Bogotá. La muestra de cada región es representativa de la industria que ocupa 10 o más personas y de diferentes dominios de la Clasificación Industrial Internacional Uniforme (CIIU Rev. 3) adaptada para Colombia, diferenciada en cada región de la siguiente manera: para la ciudad de Bogotá representa 17 dominios; para Medellín – área metropolitana, 15 dominios; para la región de Cali, Yumbo, Jamundí y Palmira, 13 dominios; para la región de Barranquilla, Soledad, Cartagena, Malambo y Santa Marta, 10 dominios; para el Eje Cafetero, 12 dominios y, para los Santanderes, 9 dominios.

A partir de la información de las principales variables económicas del sector fabril colombiano, el DANE genera índices y variaciones para los diferentes usuarios públicos y privados.

COMPORTAMIENTO DE LA INDUSTRIA POR REGIONES

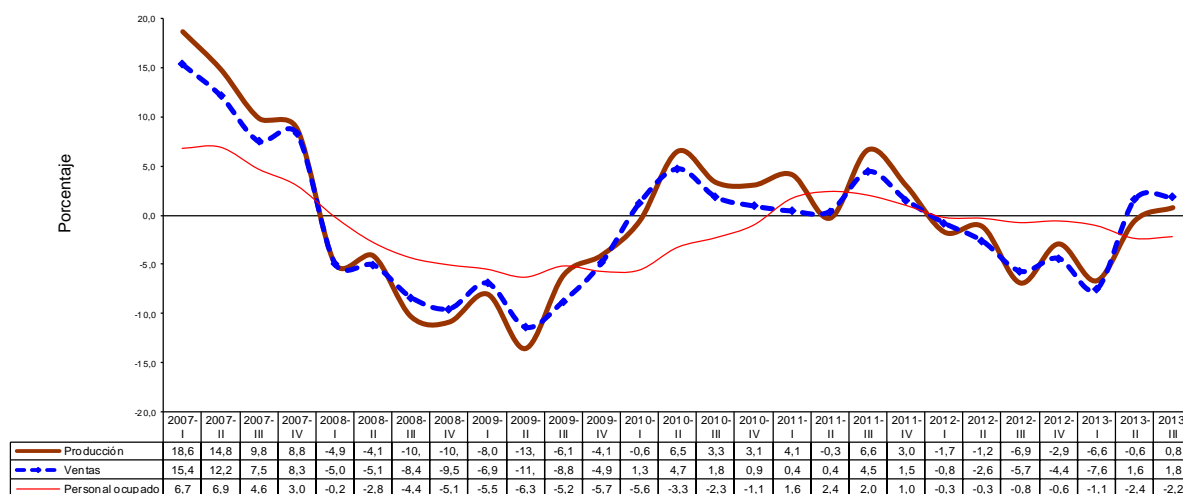
1. Bogotá

1.1 Comportamiento general de la industria manufacturera 2013 (III trimestre)

Durante el III trimestre de 2013, la producción y las ventas del sector fabril aumentaron en 0,8% y 1,8%, respectivamente con relación a igual período de 2012. Por el contrario, el personal ocupado disminuyó 2,2%.

Gráfico 1. Variación anual del trimestre de producción, ventas y personal ocupado

Bogotá
2007 - 2013 (III trimestre)

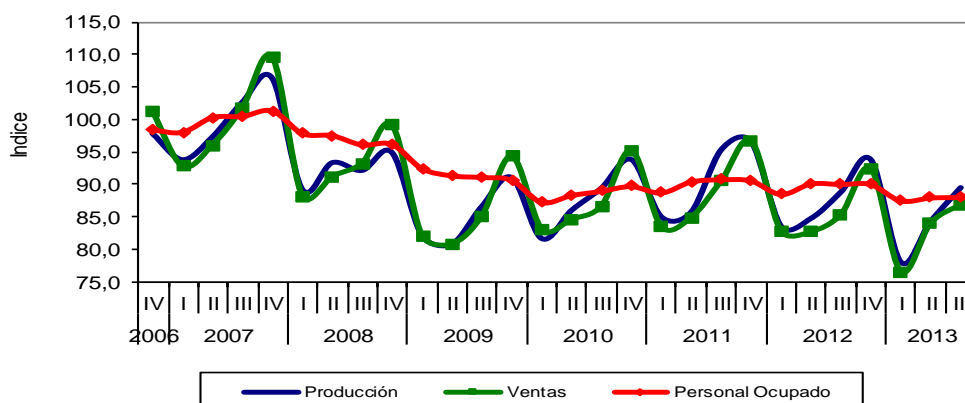


Fuente: DANE – MTMR.

Gráfico 2. Índices de producción, ventas y personal ocupado de la industria manufacturera

Bogotá
2006 (IV trimestre) – 2013 (III trimestre)

Índice base: promedio trimestral 2007 = 100

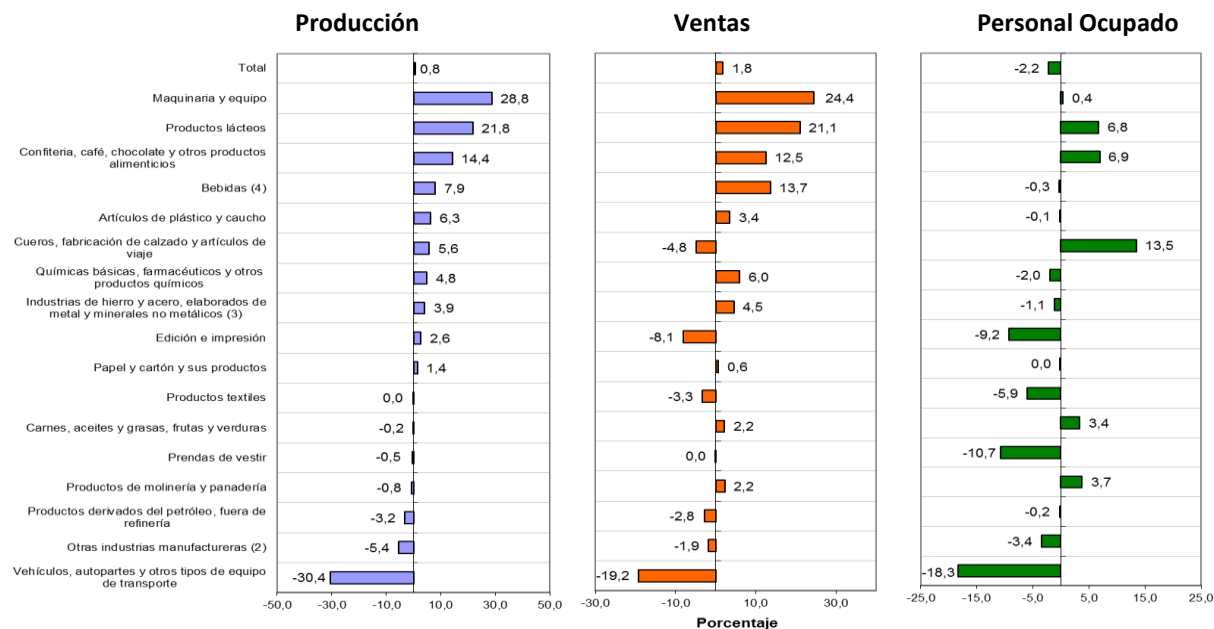


Fuente: DANE - MTMR.

1.2 Comportamiento de la industria manufacturera según actividades

Gráfico 3. Variación anual de la producción industrial, las ventas y el personal ocupado, por actividades

Bogotá
2013 (III trimestre)



Fuente: DANE - MTMR.

En el III trimestre de 2013, 10 de las 17 actividades analizadas para el sector manufacturero de Bogotá, presentaron variaciones positivas en la producción real con relación al mismo trimestre de 2012; los mayores aumentos se registraron en maquinaria y equipo (28,8%) y productos lácteos (21,8%). Por el contrario, la actividad que registró la mayor disminución en su producción fue vehículos, autopartes y otros tipos de equipo de transporte (-30,4%).

Por el lado de las ventas, los mayores crecimientos los registraron las actividades de maquinaria y equipo (24,4%), productos lácteos (21,1%), bebidas (13,7%) y confitería, café, chocolate y otros productos alimenticios (12,5%). La mayor contracción se registró en vehículos, autopartes y otros tipos de equipo de transporte (-19,2%).

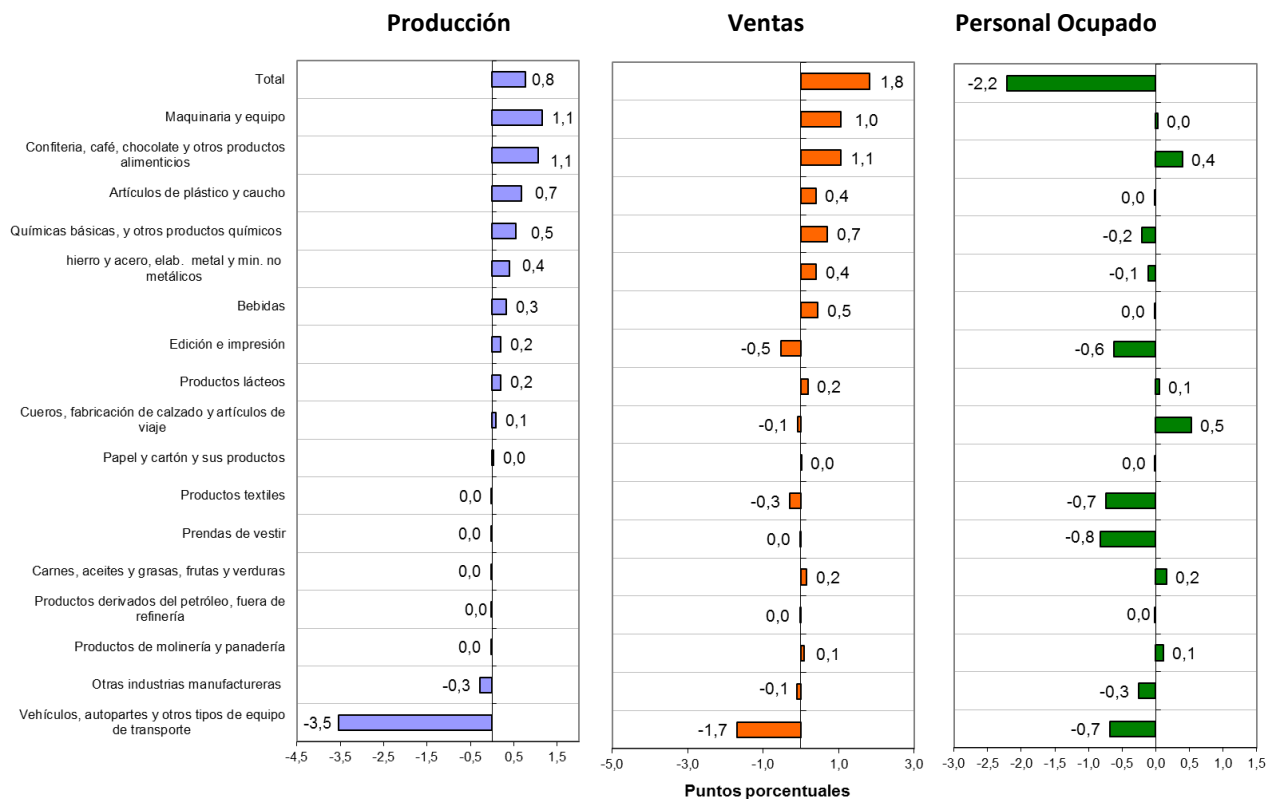
En el trimestre de referencia, 11 de las 17 actividades industriales del sector manufacturero de Bogotá, presentaron disminuciones en el personal ocupado, entre las que se destacan las reducciones registradas por vehículos, autopartes y otros tipos de equipo de transporte (-18,3%), prendas de vestir (-10,7%) y edición e impresión (-9,2%). Las actividades que registraron los mayores aumentos en el personal ocupado fueron cueros, fabricación de calzado y artículos de viaje (13,5%); confitería, café, chocolate y otros productos alimenticios (6,9%) y productos lácteos (6,8%).

² Otras industrias manufactureras: incluye las clases 1600 de productos de tabaco; 2000 de transformación de madera; 3610 de fabricación de muebles; y 3690 de productos elaborados de otras industrias manufactureras ncp.

³ Industrias de hierro y acero, elaborados de metal y minerales no metálicos: incluye las clases 2600 de productos de vidrio y minerales no metálicos; 2700 de productos de hierro y acero; y 2800 de productos elaborados de metal.

⁴ Bebidas: incluye las clases 1591 de bebidas alcohólicas y elaboración de cervezas; 1594 de elaboración de bebidas no alcohólicas; producción de aguas minerales.

Gráfico 4. Contribución de las actividades a la variación anual total de la producción industrial, las ventas y el personal ocupado
Bogotá
2013 (III trimestre)



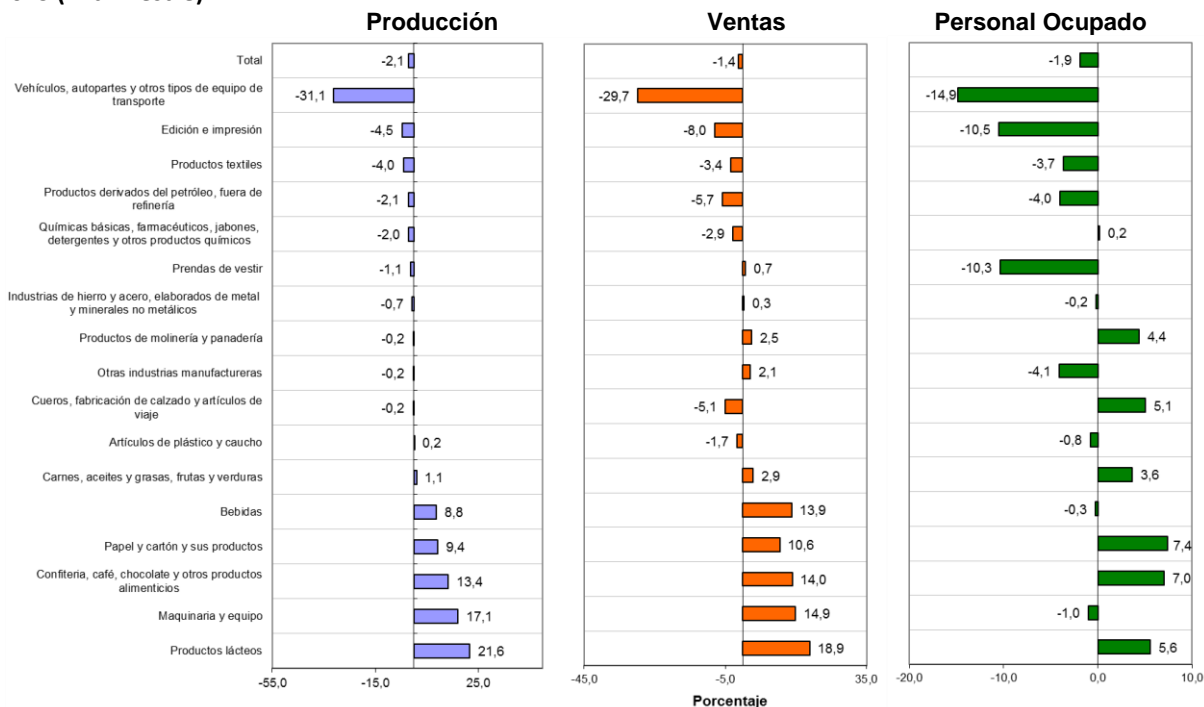
Fuente: DANE - MTMR.

El incremento de 0,8% en la producción industrial de Bogotá durante el tercer trimestre del año, se explica principalmente por el aumento de la producción de maquinaria y equipo; confitería, café, chocolate y otros productos alimenticios; artículos de plástico y caucho; químicas básicas, y otros productos químicos y hierro y acero, elaborados de metal y minerales no metálicos; que en conjunto contribuyeron positivamente a la variación en 3,8 puntos porcentuales. Esta contribución positiva, fue contrarrestada por la contribución negativa de la producción de vehículos, autopartes y otros tipos de equipo de transporte (-3,5 puntos porcentuales).

Por su parte, el aumento de 1,8% de las ventas en el trimestre, se debe principalmente al crecimiento de confitería, café, chocolate y otros productos alimenticios; maquinaria y equipo; químicas básicas y otros productos químicos y bebidas; que en conjunto sumaron 3,3 puntos porcentuales. La disminución del subsector de vehículos, autopartes y otros tipos de equipo de transporte, restó 1,7 puntos porcentuales a la variación total.

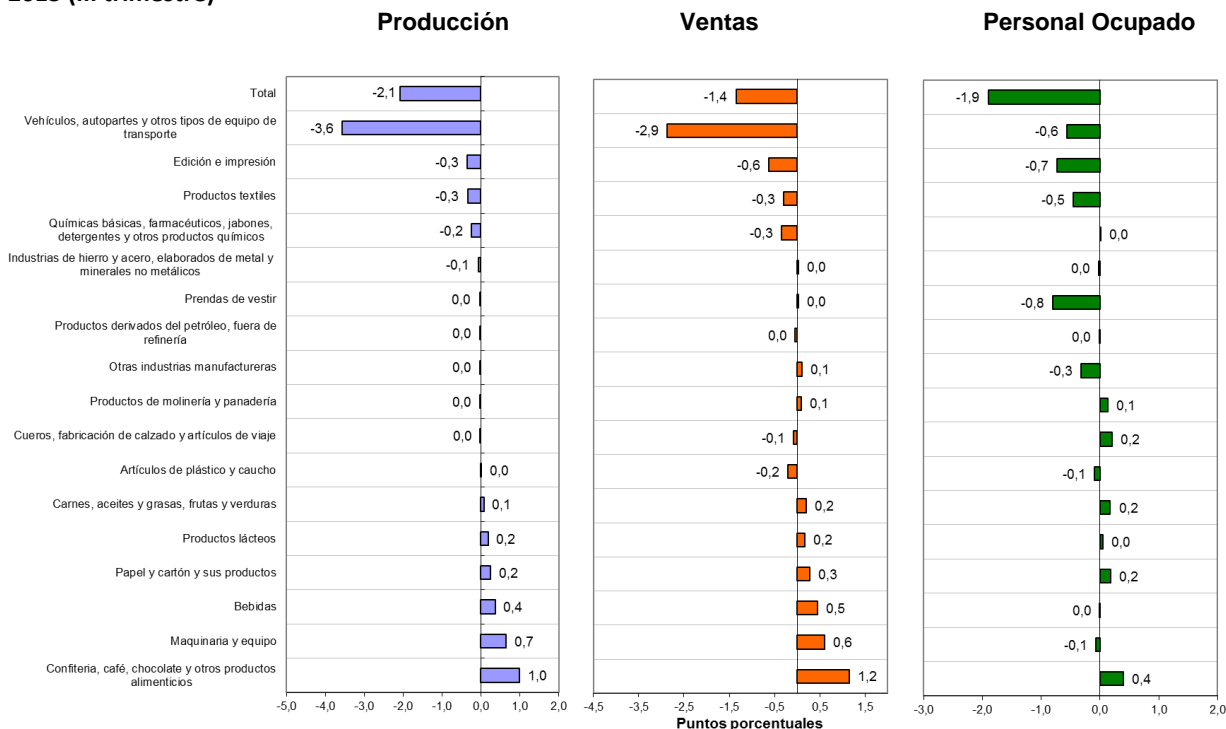
Los mayores aportes negativos a la reducción del personal ocupado de la industria de Bogotá en el III trimestre de 2013, los realizaron las industrias de prendas de vestir; vehículos, autopartes y otros tipos de equipo de transporte; y productos textiles, que en conjunto contribuyeron negativamente con 2,2 puntos porcentuales a la variación total.

Gráfico 5. Variación año corrido de la producción industrial, las ventas y el personal ocupado, por actividades Bogotá 2013 (III trimestre)



Fuente: DANE - MTMR.

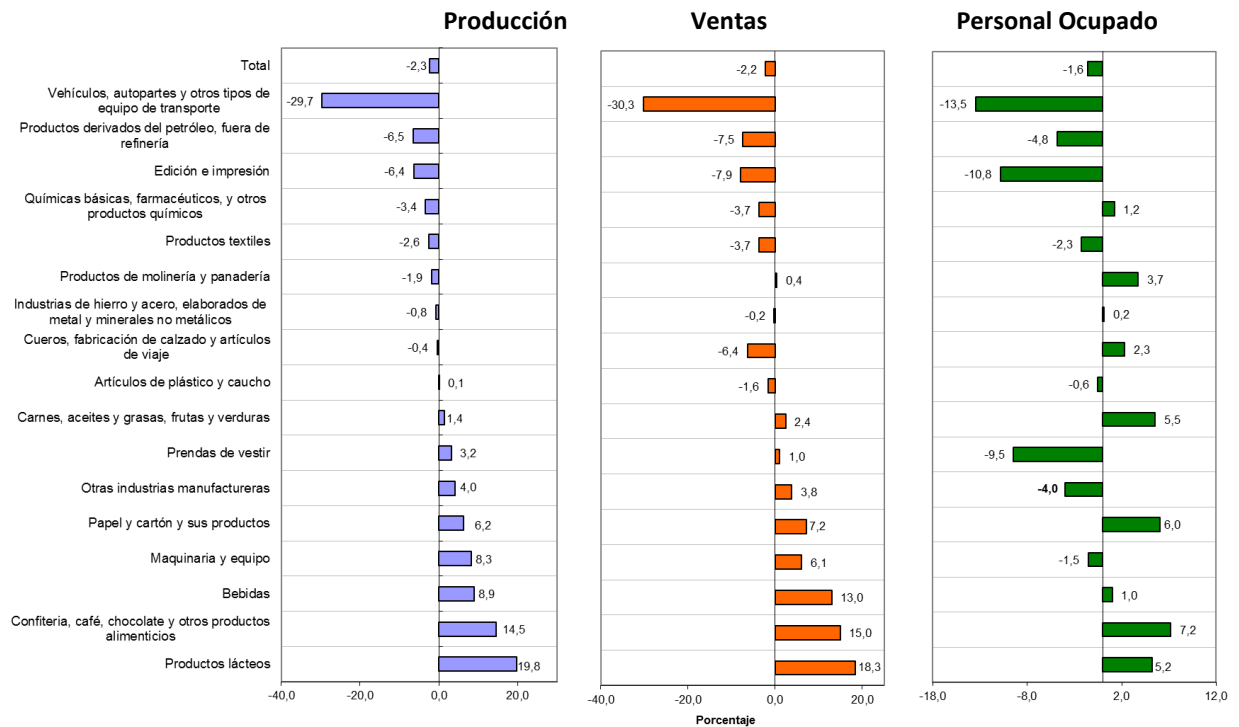
Gráfico 6. Contribución de las actividades a la variación año corrido de la producción industrial, las ventas y el personal ocupado Bogotá 2013 (III trimestre)



Fuente: DANE - MTMR.

Gráfico 7. Variación acumulada anual de la producción industrial, las ventas y el personal ocupado, por actividades

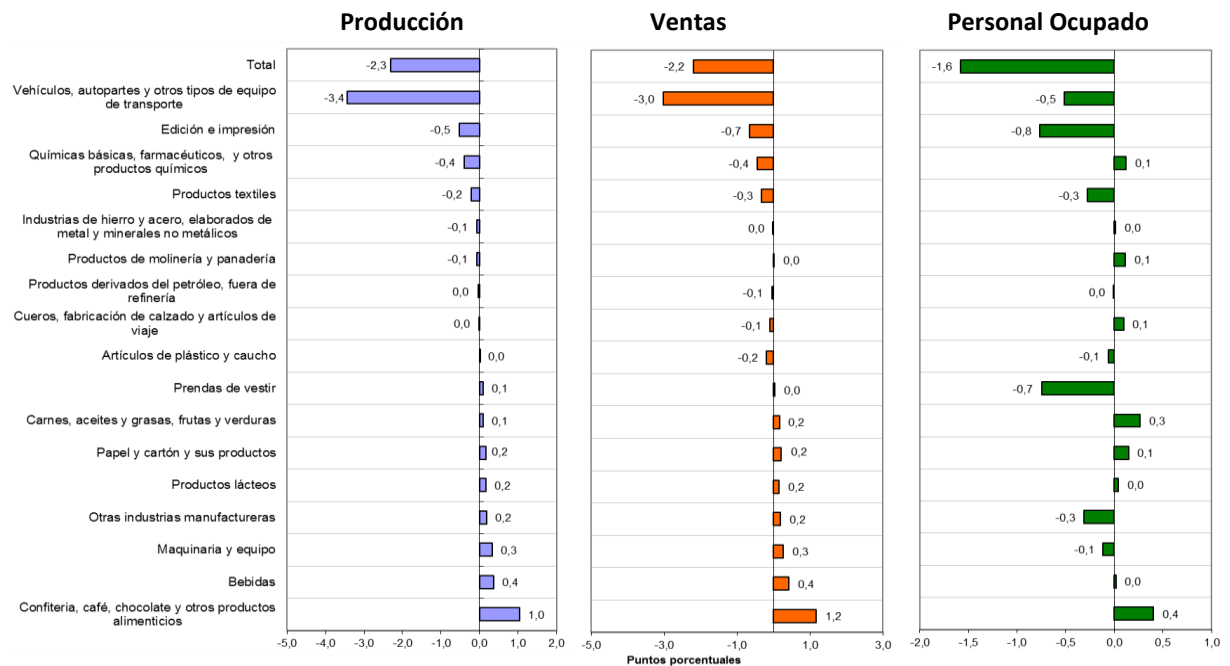
Bogotá
2013 (III trimestre)



Fuente: DANE - MTMR.

Gráfico 8. Contribución de las actividades a la variación acumulada anual de la producción industrial, las ventas y el personal ocupado

Bogotá
2013 (III trimestre)



Fuente: DANE - MTMR.

1.3 Análisis gráfico: evolución de la variación anual de la producción industrial, ventas y personal ocupado, según principales actividades.

Bogotá

2007 – 2013 (III trimestre)

Gráfico 9. Vehículos automotores, autopartes y otros tipos de equipo de transporte

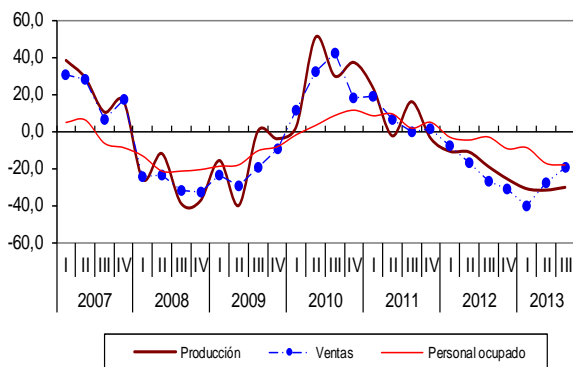


Gráfico 10. Artículos de plástico y caucho

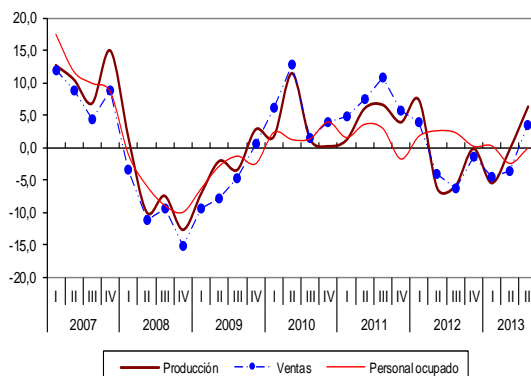


Gráfico 11. Papel y cartón y sus productos

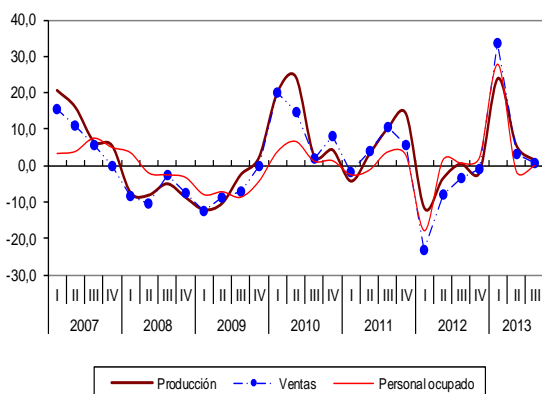


Gráfico 12. Productos de molinería y panadería

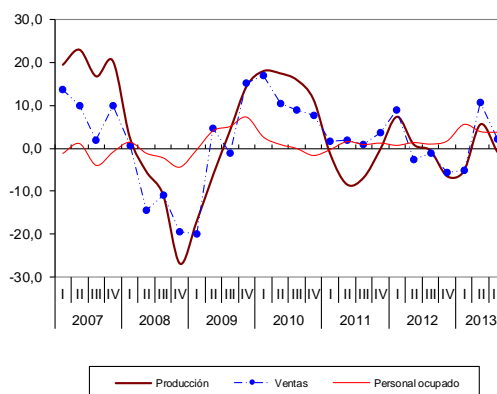


Gráfico 13. Carnes, aceites y grasas, frutas y verduras

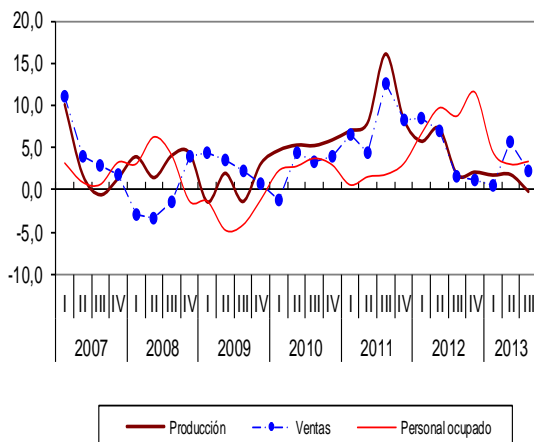


Gráfico 14. Bebidas

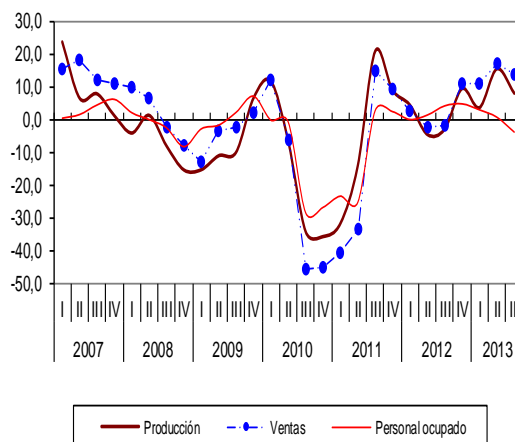
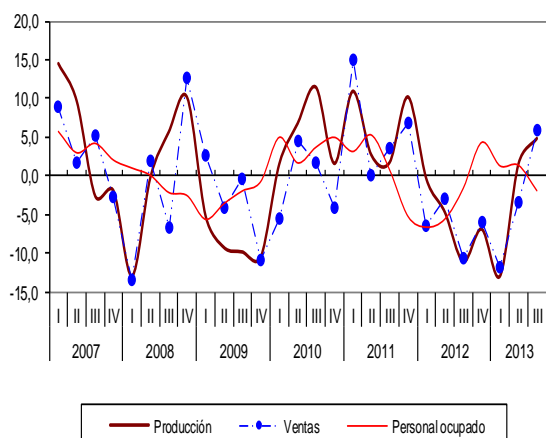
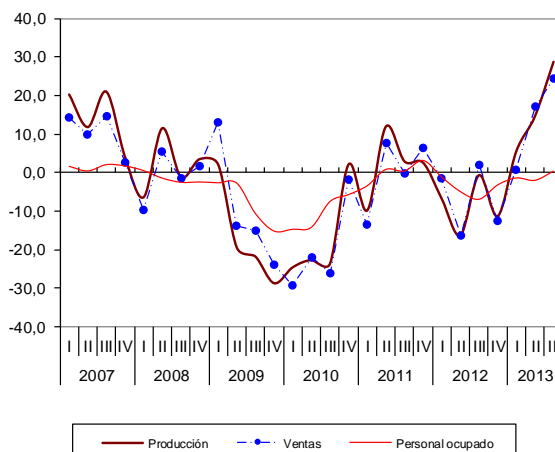
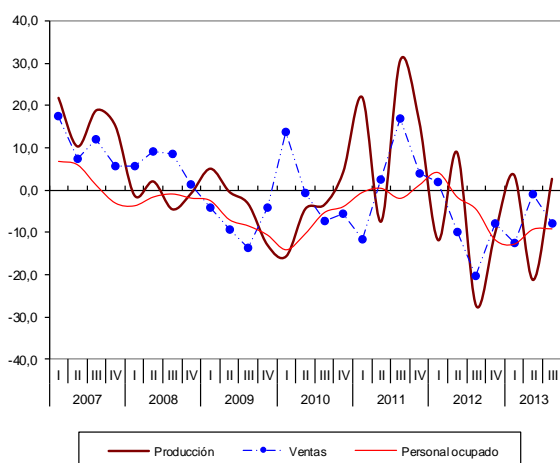
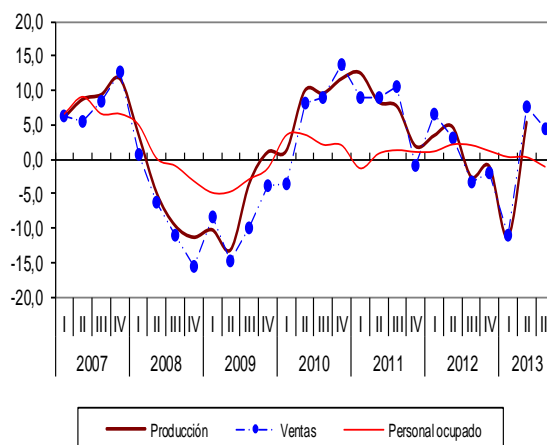
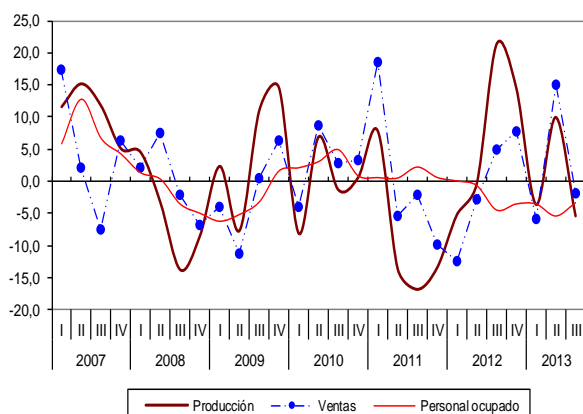


Gráfico 15. Químicas básicas, farmacéuticos, jabones, detergentes y otros productos químicos**Gráfico 16. Maquinaria y equipo****Gráfico 17. Edición e impresión****Gráfico 18. Industrias de hierro y acero, elaborados de metal y minerales no metálicos****Gráfico 19. Otras industrias manufactureras**

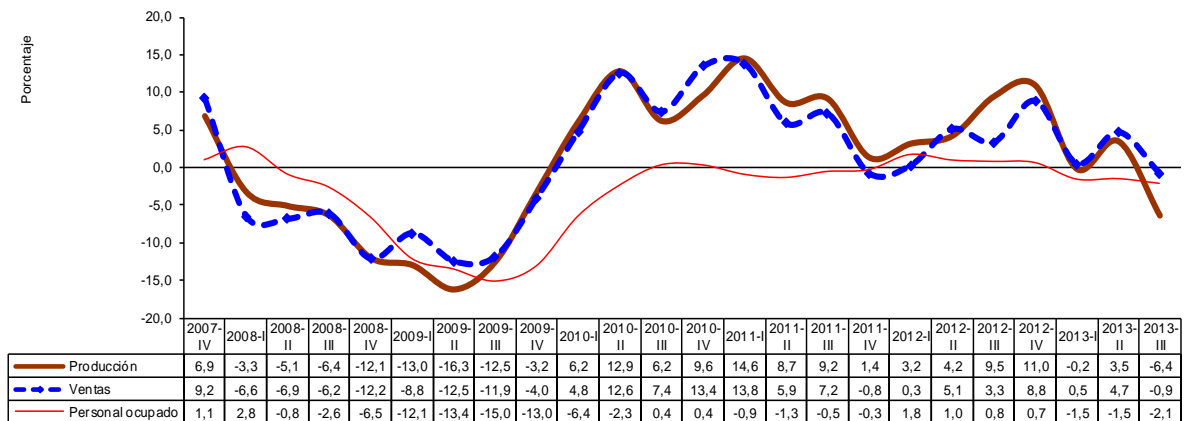
Fuente: DANE - MTMR.

2. Medellín – área metropolitana

2.1 Comportamiento general de la industria manufacturera 2013 (III trimestre)

Durante el III trimestre de 2013, la producción del sector fabril de Medellín y su área metropolitana, registró una disminución en la producción de 6,4%, en las ventas de 0,9% y en el personal ocupado de 2,1%, respecto al mismo trimestre de 2012.

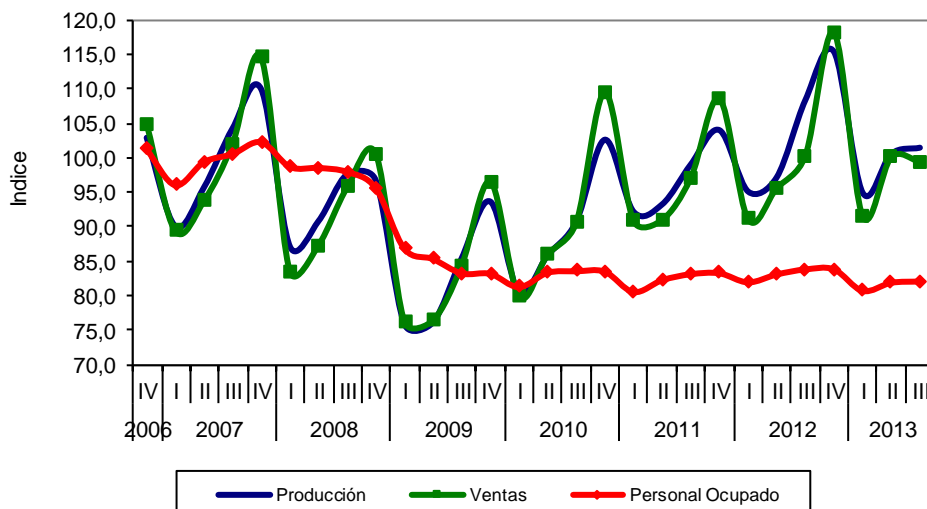
Gráfico 20. Variación anual del trimestre de producción, ventas y personal ocupado Medellín – área metropolitana 2007 (IV trimestre) – 2013 (III trimestre)



Fuente: DANE - MTMR.

Gráfico 21. Índices de producción, ventas y personal ocupado de la industria manufacturera Medellín – área metropolitana 2006 (IV trimestre) – 2013 (III trimestre)

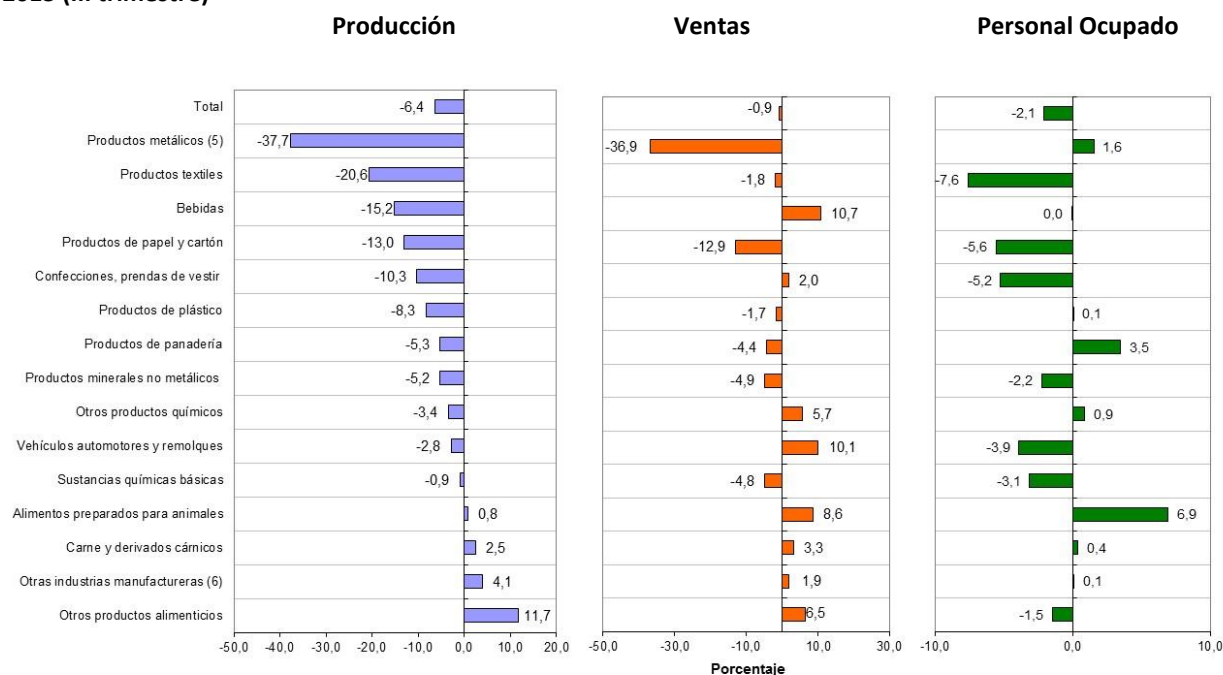
Índice base: promedio trimestral 2007 = 100



Fuente: DANE - MTMR.

2.2 Comportamiento de la industria manufacturera según actividades

**Gráfico 22. Variación anual de la producción industrial, las ventas y el personal ocupado, por actividades
Medellín – área metropolitana
2013 (III trimestre)**



Fuente: DANE - MTMR.

De las 15 actividades industriales en que se desagrega la información del sector manufacturero de Medellín y su área metropolitana, un total de 11 registraron variaciones negativas en la producción del III trimestre de 2013 frente al mismo período de 2012. Entre éstas, las mayores disminuciones fueron las presentadas por los subsectores de productos metálicos (-37,7%), productos textiles (-20,6%) y bebidas (-15,2%). En contraste, las actividades que registraron los mayores aumentos en su producción fueron: otros productos alimenticios (11,7%) y otras industrias manufactureras (4,1%).

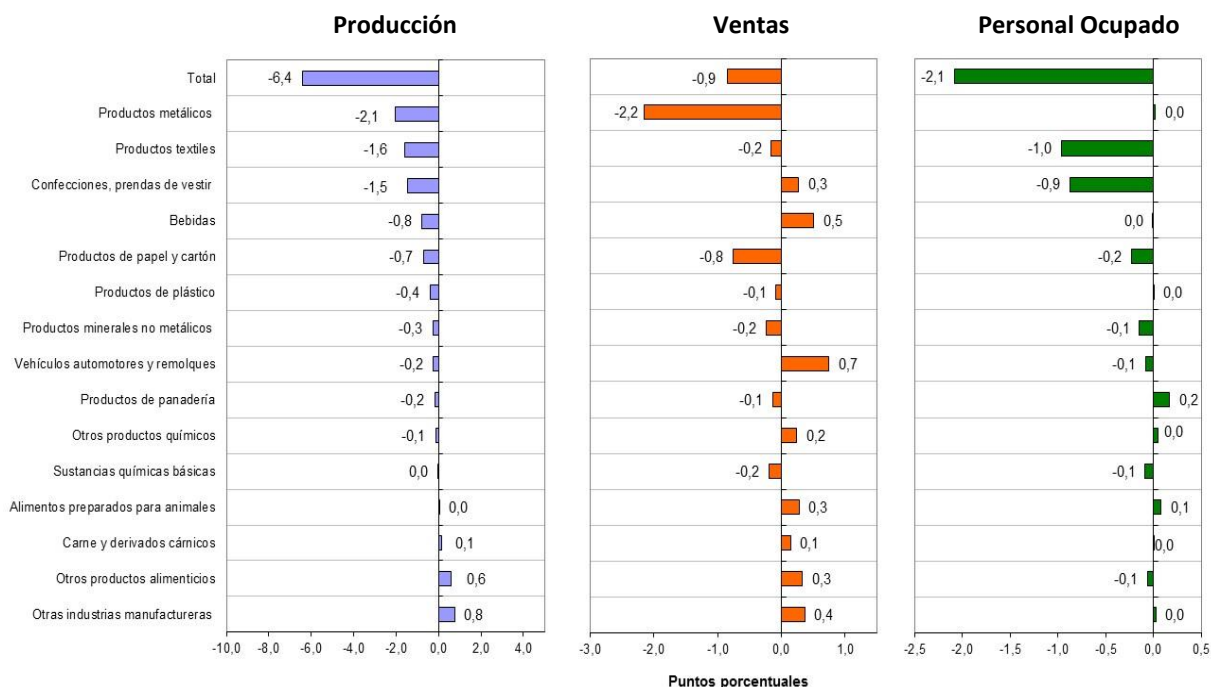
Para las ventas, fueron los subsectores de productos de productos metálicos (-36,9%) y productos de papel y cartón (-12,9%) los de mayor disminución, mientras que el subsector de bebidas (10,7%), vehículos automotores y remolques (10,1%) y alimentos preparados para animales (8,6%) fueron los de mayor crecimiento.

Durante el III trimestre de 2013, 8 actividades presentaron disminuciones en el personal ocupado. Entre éstas, se destacan por sus mayores reducciones: productos textiles (-7,6%), productos de papel y cartón (-5,6%) y confecciones, prendas de vestir (-5,2%). Por el contrario, las actividades de mayor crecimiento en el personal ocupado fueron alimentos preparados para animales (6,9%) y productos de panadería (3,5%).

⁵Productos metálicos: incluye las clases 2721 de industrias básicas de metales preciosos; 2729 de industrias básicas de otros metales no ferrosos; 2710 de industrias básicas de hierro y de acero y 2732 de fundición de metales no ferrosos.

⁶Otras industrias manufactureras: incluye las clases 1600 de productos de tabaco; 1900 de curtido y preparado de cueros, calzado, artículos de viaje y talabartería; 2000 de productos de madera, excepto muebles; 2200 de edición, impresión y reproducciones de grabaciones; 2300 de productos de la refinación de petróleo; 2500 de productos de caucho; 2610 de vidrio y sus productos; 2800 de productos elaborados de metales; 2900 de maquinaria y equipo ncp; 3100 de maquinaria y aparatos eléctricos ncp; 3200 de equipo y aparatos de radio, televisión y comunicaciones; 3300 de instrumentos médicos, ópticos y de precisión y 3600 de muebles y otras industrias manufactureras ncp.

**Gráfico 23. Contribución de las actividades a la variación anual total de la producción industrial, las ventas y el personal ocupado
Medellín – área metropolitana
2013 (III trimestre)**



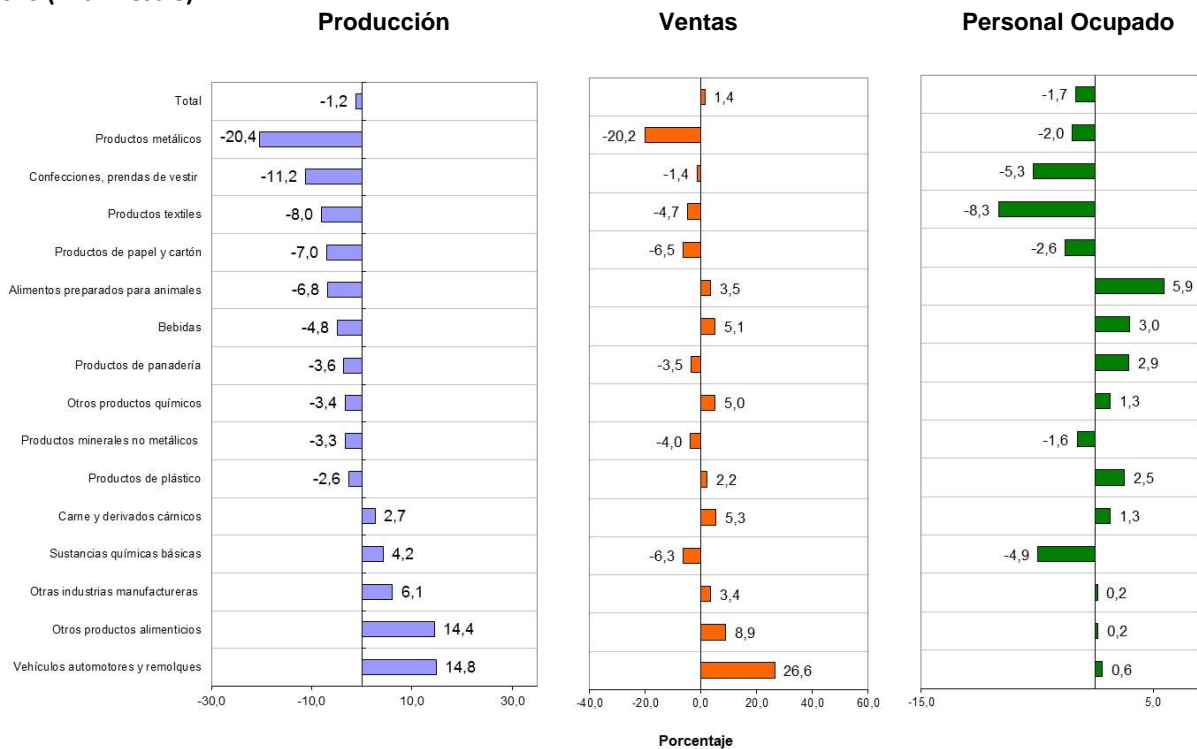
Fuente: DANE - MTMR.

La disminución de la producción industrial de Medellín y su área metropolitana en el III trimestre de 2013, se explica principalmente por el aporte negativo de productos metálicos; productos textiles y; confecciones, prendas de vestir, que contribuyeron en conjunto con -5,2 puntos porcentuales a la reducción de la producción (-6,4%). Por su parte, la producción de otras industrias manufactureras aportó 0,8 puntos porcentuales.

En cuanto a las ventas, los mayores aportes negativos se registraron en productos metálicos y productos de papel y cartón, que en conjunto restaron 3,0 puntos porcentuales a la variación total (-0,9%).

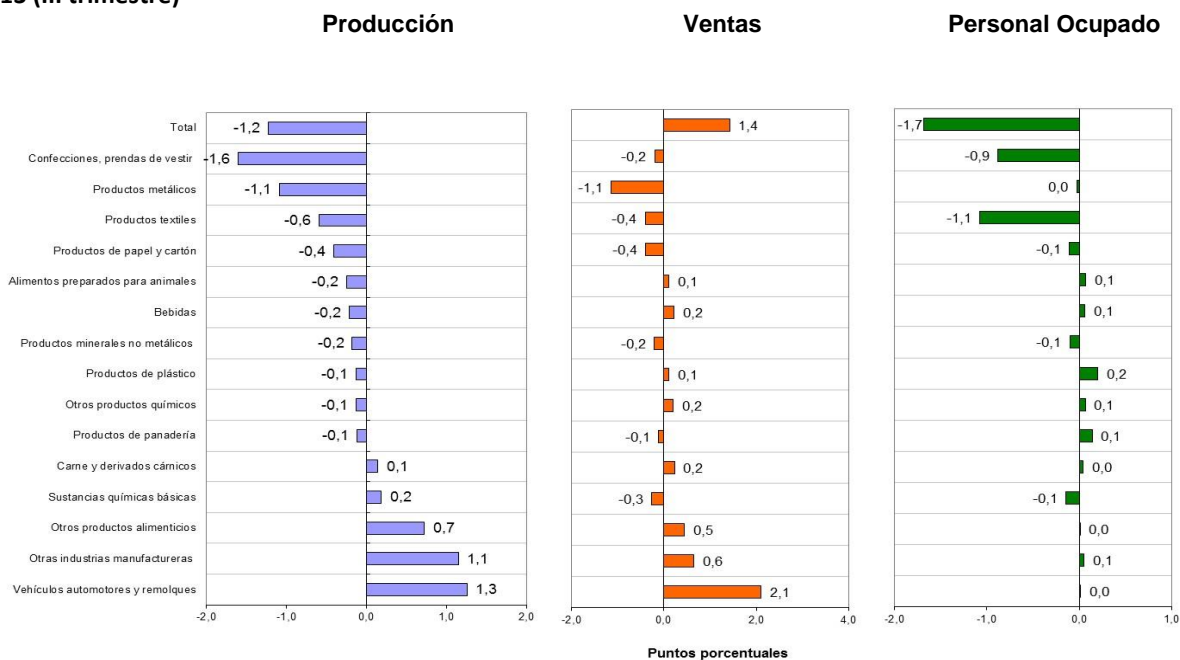
Las mayores contribuciones negativas a la variación total del personal ocupado las registraron los subsectores de productos textiles; y confecciones, prendas de vestir, que en conjunto contribuyeron con -1,9 puntos porcentuales a la disminución del personal (-2,1%).

Gráfico 24. Variación año corrido de la producción industrial, las ventas y el personal ocupado, por actividades Medellín 2013 (III trimestre)



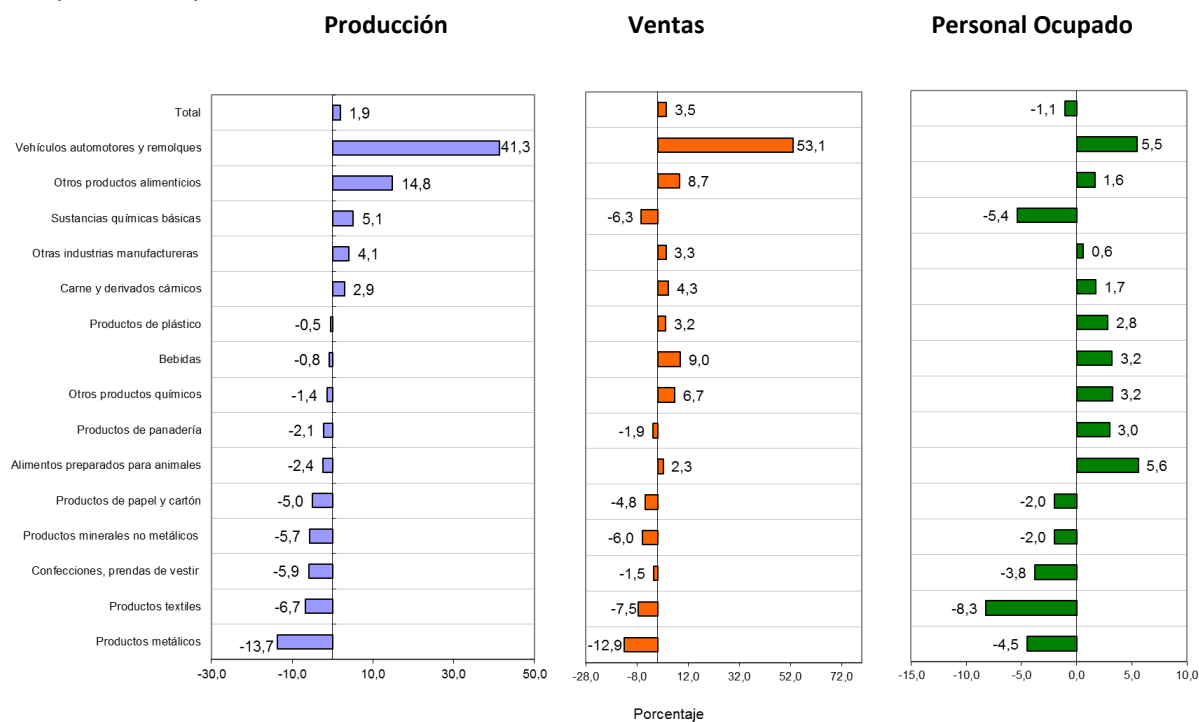
Fuente: DANE - MTMR.

Gráfico 25. Contribución de las actividades a la variación año corrido de la producción industrial, las ventas y el personal ocupado Medellín 2013 (III trimestre)



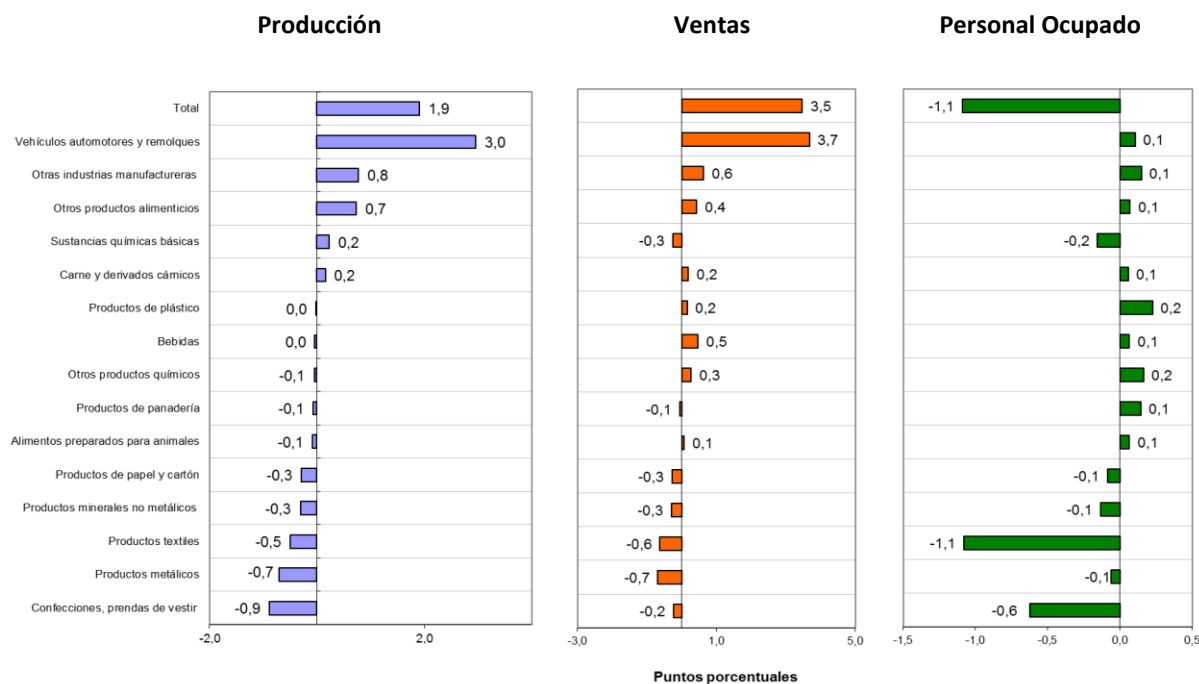
Fuente: DANE - MTMR.

Gráfico 26. Variación acumulada anual de la producción industrial, las ventas y el personal ocupado, por actividades
Medellín – área metropolitana
2013 (III trimestre)



Fuente: DANE - MTMR.

Gráfico 27. Contribución de las actividades a la variación acumulada anual de la producción industrial, las ventas y el personal ocupado
Medellín – área metropolitana
2013 (III trimestre)



Fuente: DANE - MTMR.

2.3 Análisis gráfico: evolución de la variación anual de la producción industrial, ventas y personal ocupado, según principales actividades.

Medellín – área metropolitana

2007 (IV trimestre) – 2013 (III trimestre)

Gráfico 28. Otras industrias manufactureras

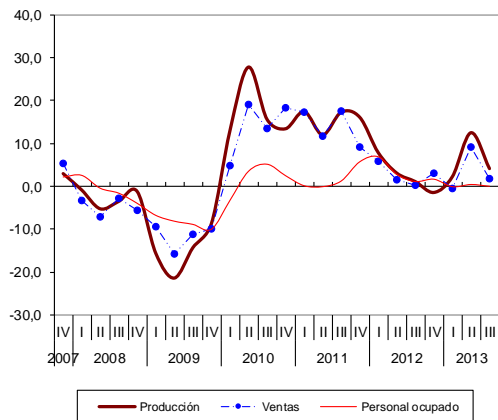


Gráfico 29. Productos metálicos

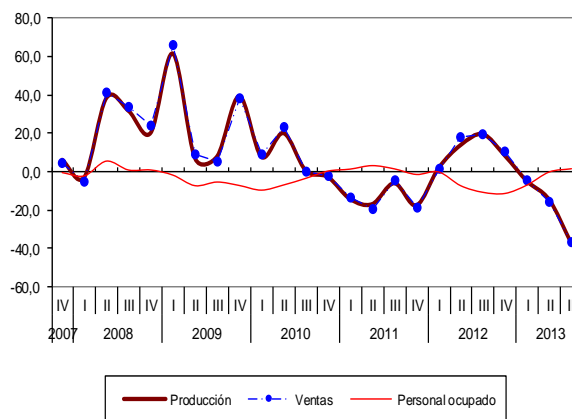


Gráfico 30. Confecciones, prendas de vestir

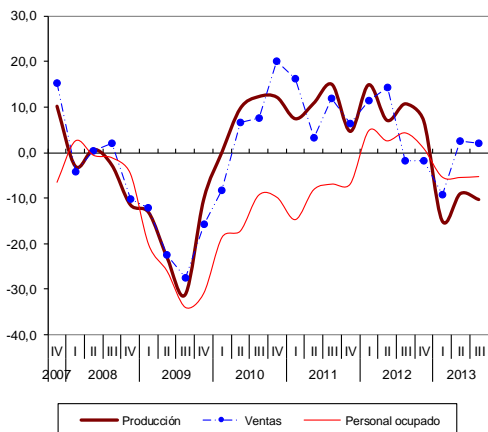


Gráfico 31. Vehículos automotores, remolques

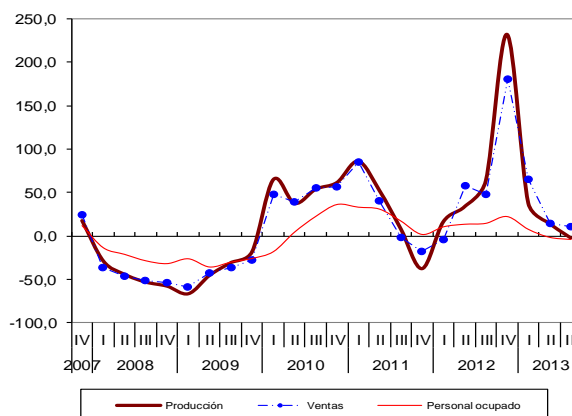


Gráfico 32. Productos textiles

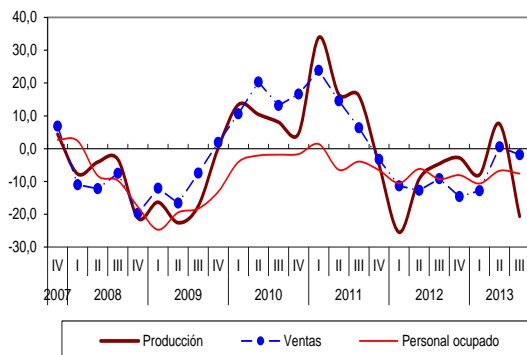
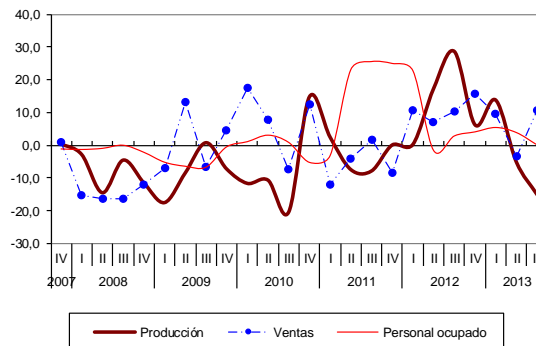


Gráfico 33. Bebidas



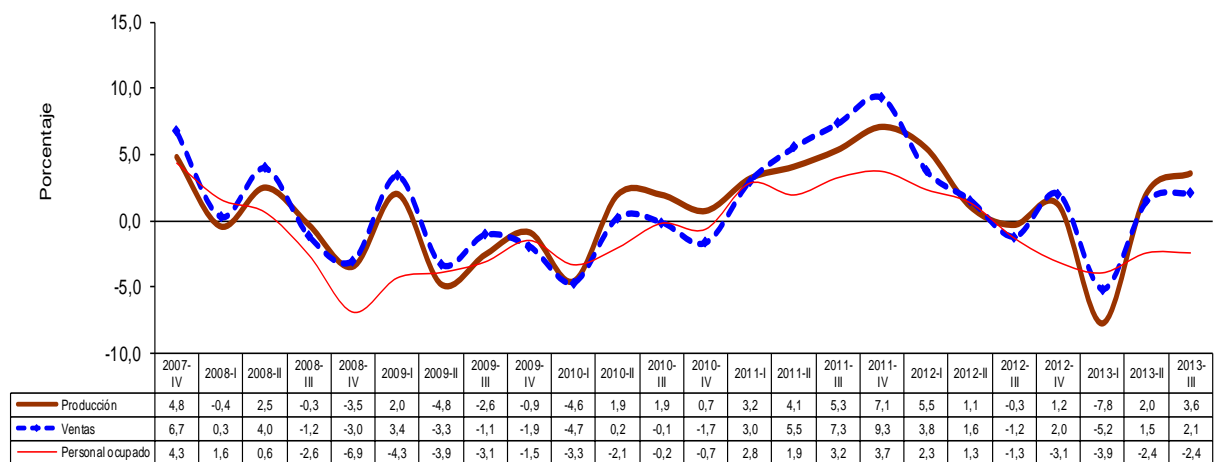
Fuente: DANE - MTMR.

3. Región de Cali, Yumbo, Jamundí y Palmira

3.1 Comportamiento general de la industria manufacturera 2013 (III trimestre)

Durante el III trimestre de 2013, el sector fabril en la región de Cali, Yumbo, Jamundí y Palmira, presentó aumentos de 3,6% en la producción y de 2,1% en las ventas. Por el contrario, el sector presentó una disminución de 2,4% en el personal ocupado.

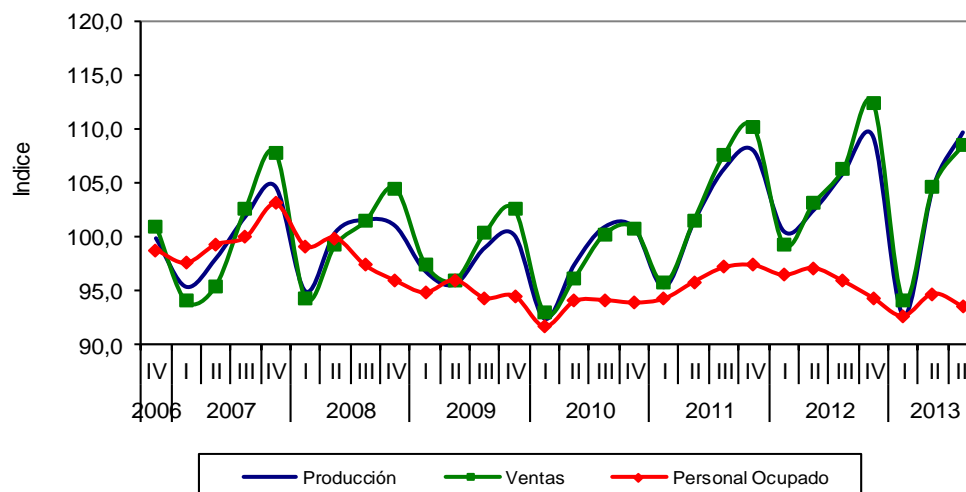
Gráfico 34. Variación anual del trimestre de producción, ventas y personal ocupado Región de Cali, Yumbo, Jamundí y Palmira 2007 (IV trimestre) – 2013 (III trimestre)



Fuente: DANE – MTMR.

Gráfico 35. Índices de producción, ventas y personal ocupado de la industria manufacturera Región de Cali, Yumbo, Jamundí y Palmira 2006 (IV trimestre) – 2013 (III trimestre)

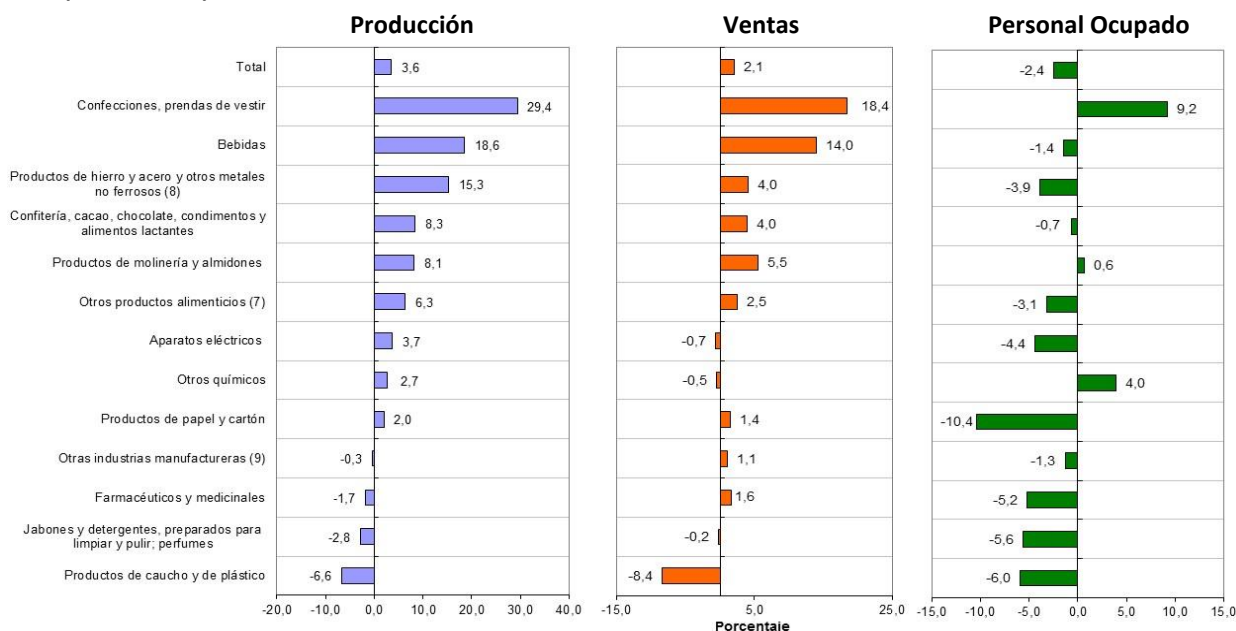
Índice base: promedio trimestral 2007 = 100



Fuente: DANE – MTMR.

3.2 Comportamiento de la industria manufacturera según actividades

Gráfico 36. Variación anual de la producción industrial, las ventas y el personal ocupado, por actividades
Región de Cali, Yumbo, Jamundí y Palmira
2013 (III trimestre)



Fuente: DANE - MTMR.

En el III trimestre de 2013, 9 de las 13 actividades analizadas para el sector manufacturero de la región de Cali, Yumbo, Jamundí y Palmira, presentaron aumentos en la producción. Los mayores aumentos se registraron en confecciones, prendas de vestir (29,4%) y bebidas (18,6%). Por su parte, los subsectores de productos de caucho y de plástico (-6,6%) y jabones y detergentes, preparados para limpiar y pulir, perfumes (-2,8%) presentaron las mayores disminuciones. Así mismo, las actividades del sector manufacturero de esta región que presentaron los principales crecimientos en las ventas fueron confecciones, prendas de vestir (18,4%) y bebidas (14,0%); mientras que la actividad con mayor disminución fue productos de caucho y plástico (-8,4%).

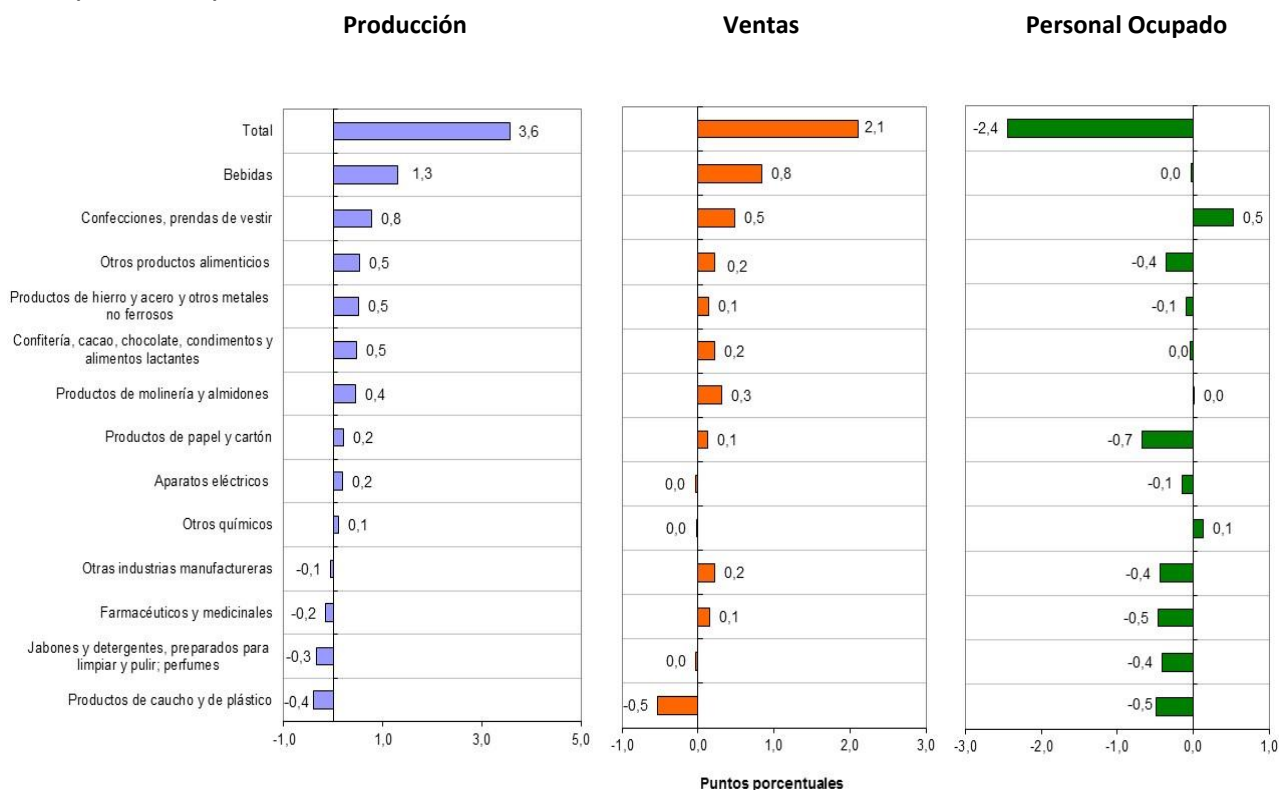
En el III trimestre de 2013, 10 de las 13 actividades analizadas en el sector manufacturero de la región de Cali, Yumbo, Jamundí y Palmira, presentaron reducciones en el personal ocupado, destacándose las de productos de papel y cartón (-10,4%), productos de caucho y de plástico (-6,0%) y jabones y detergentes, preparados para limpiar y pulir, perfumes (-5,6%). Por su parte, la actividad que registró el mayor crecimiento en el personal ocupado fue confecciones, prendas de vestir (9,2%).

⁷Otros productos alimenticios: incluye las clases 1511 producción, transformación y conservación de carne y de derivados cárnicos, 1512 producción, transformación y conservación de pescado y de derivados, 1521 elaboración de alimentos compuestos principalmente de frutas, legumbres y hortalizas, 1522 elaboración de aceites y grasas de origen vegetal y animal, 1530 elaboración de productos lácteos, 1551 elaboración de productos de panadería, 1552 elaboración de macarrones, fideos, alucuzcuz y productos farináceos similares, 1563 tostión y molienda del café, 1571 Ingenios azucareros y 1572 trapiches.

⁸Productos de hierro y acero y otros metales no ferrosos: incluye las clases 2710 de industrias básicas de hierro y acero; 2721 de industrias básicas de metales preciosos; 2729 de industrias básicas de otros metales no ferrosos; y 2732 de fundición de metales no ferrosos.

⁹Otras industrias manufactureras: incluye las clases 1700 de productos textiles; 1900 de curtido y preparado de cueros, calzado, artículos de viaje y talabartería; 2000 de productos de madera, excepto muebles; 2200 de edición, impresión y reproducciones de grabaciones; 2300 de productos de la refinación de petróleo; 2800 de productos elaborados de metal; 2900 de maquinaria y equipo ncp; 3000 de maquinaria de oficina; 3200 de equipo y aparatos de radio, televisión y comunicaciones; 3300 de instrumentos médicos, ópticos y de precisión; 3400 de vehículos, carrocerías, partes y piezas; 3500 de otros tipos de equipos de transporte; y 3600 de muebles y otras industrias manufactureras ncp.

Gráfico 37. Contribución de las actividades a la variación anual total de la producción industrial, las ventas y el personal ocupado
Región de Cali, Yumbo, Jamundí y Palmira
2013 (III trimestre)



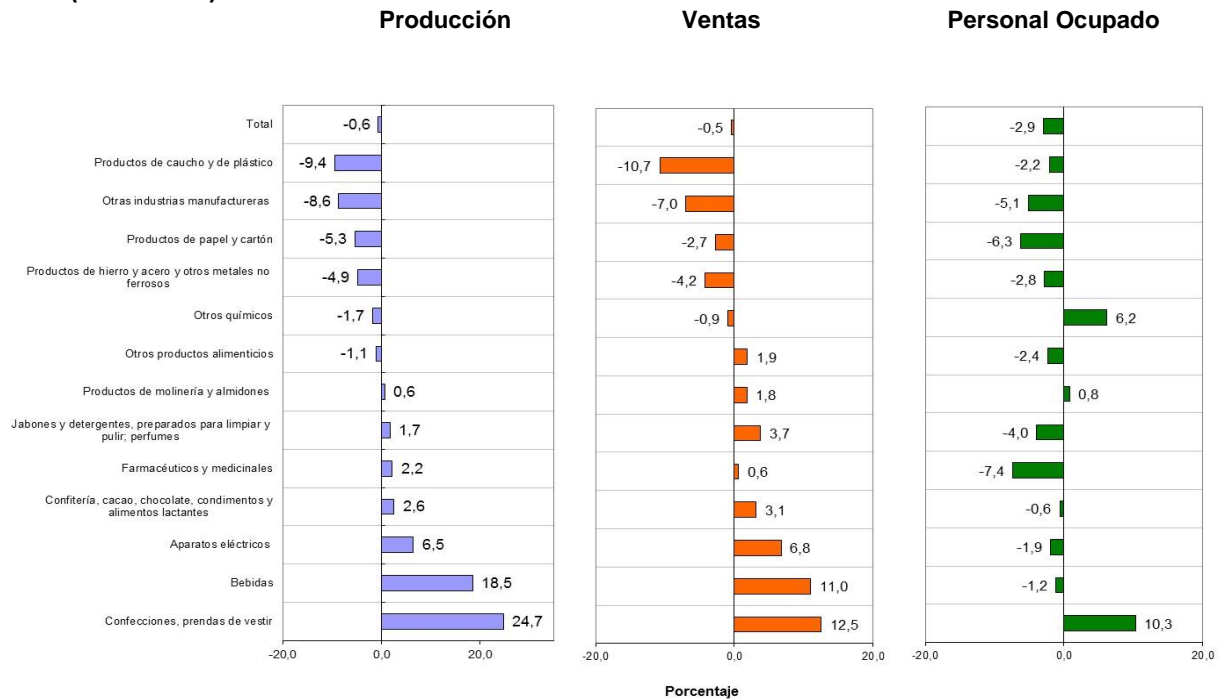
Fuente: DANE - MTMR.

En el III trimestre de 2013, las mayores contribuciones al crecimiento de la producción de la región de Cali, Yumbo, Jamundí y Palmira se registraron en bebidas; confecciones, prendas de vestir; y otros productos alimenticios, con un aporte conjunto de 2,6 puntos porcentuales a la variación anual del trimestre. Por otro lado, la disminución en la producción de productos de caucho y de plástico y jabones y detergentes, preparados para limpiar y pulir, perfumes, aportaron -0,7 puntos porcentuales.

Las actividades que registraron los mayores aportes positivos a la variación de las ventas fueron bebidas y confecciones, prendas de vestir, que sumaron 1,3 puntos porcentuales a la variación anual del trimestre (2,1%).

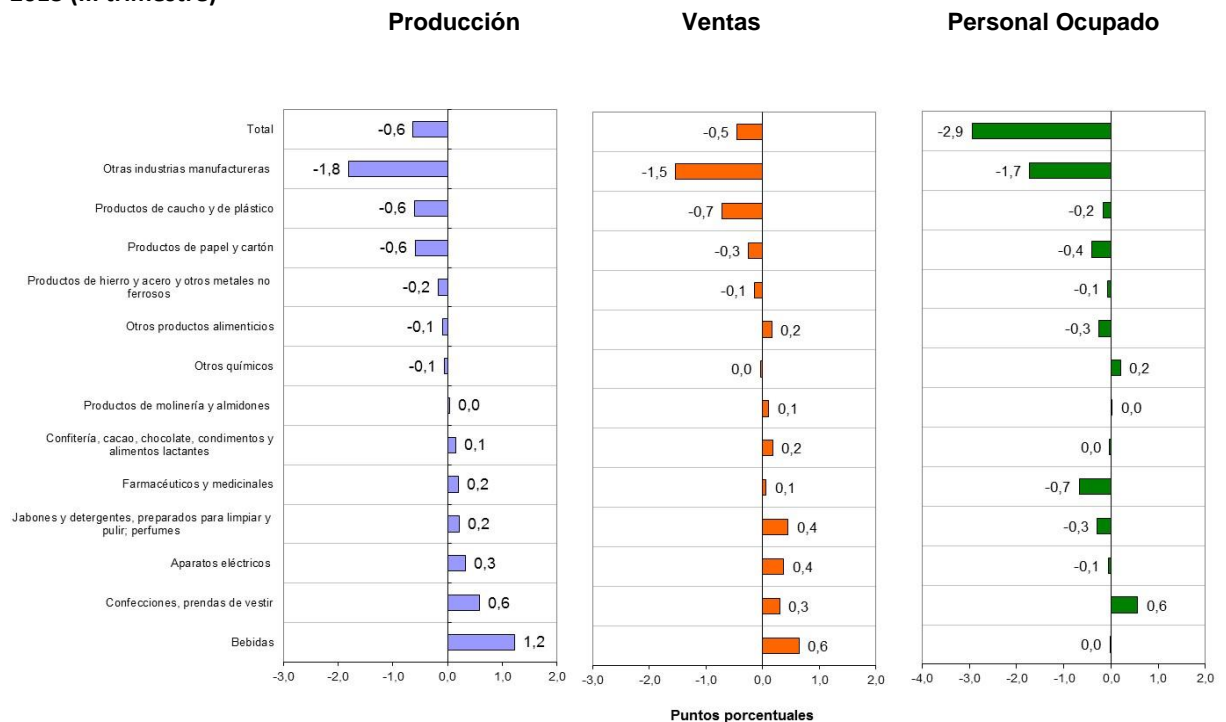
En el período de referencia, el resultado negativo del personal ocupado en la región de Cali, Yumbo, Jamundí y Palmira, se explicó principalmente por las actividades de productos de papel y cartón, farmacéuticos y medicinales y productos de caucho y plástico, cuyo aporte a la variación anual del trimestre fue -1,7 puntos porcentuales.

Gráfico 38. Variación año corrido de la producción industrial, las ventas y el personal ocupado, por actividades Región de Cali, Yumbo, Jamundí y Palmira 2013 (III trimestre)



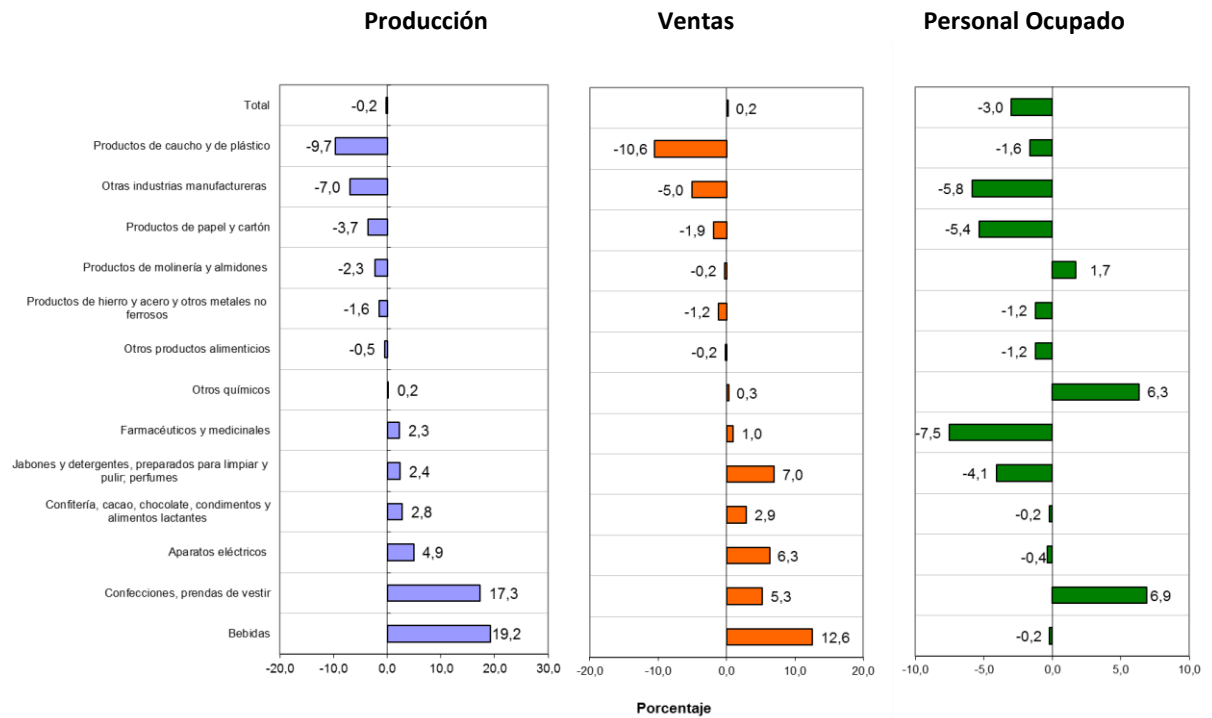
Fuente: DANE - MTMR.

Gráfico 39. Contribución de las actividades a la variación año corrido de la producción industrial, las ventas y el personal ocupado Región de Cali, Yumbo, Jamundí y Palmira 2013 (III trimestre)



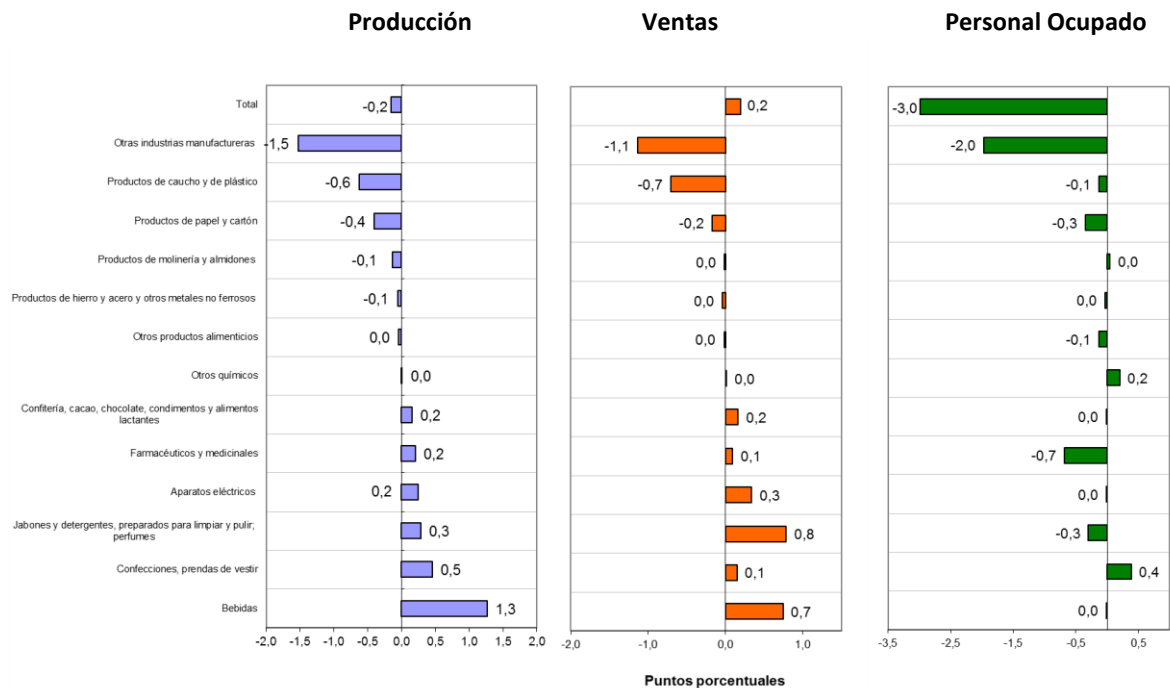
Fuente: DANE - MTMR.

Gráfico 40. Variación acumulada anual de la producción industrial, las ventas y el personal ocupado, por actividades
Región de Cali, Yumbo, Jamundí y Palmira
2013 (III trimestre)



Fuente: DANE - MTMR.

Gráfico 41. Contribución de las actividades a la variación acumulada anual de la producción industrial, las ventas y el personal ocupado
Región de Cali, Yumbo, Jamundí y Palmira
2013 (III trimestre)



Fuente: DANE - MTMR.

3.3 Análisis gráfico: evolución de la variación anual de la producción industrial, ventas y personal ocupado, según principales actividades.

Región de Cali, Yumbo, Jamundí y Palmira
2007 (IV trimestre) – 2013 (III trimestre)

Gráfico 42. Productos de hierro y acero y otros metales no ferrosos

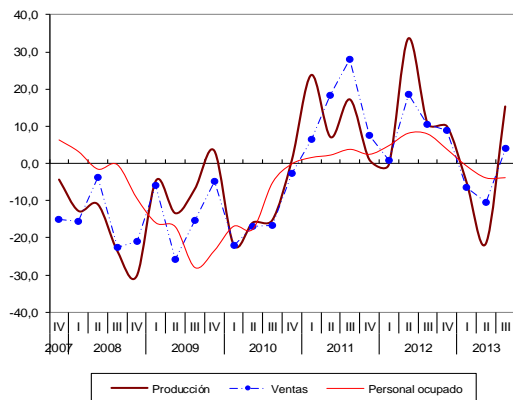


Gráfico 43. Otros productos alimenticios

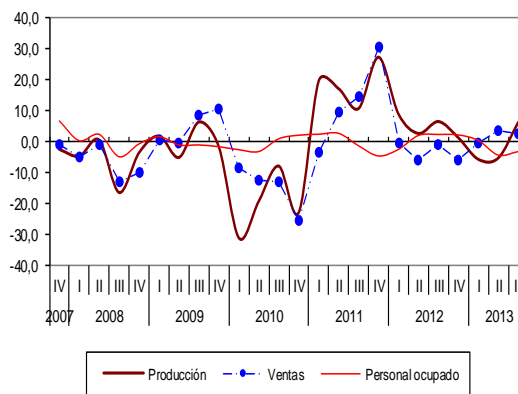


Gráfico 44. Productos de molinería y almidones

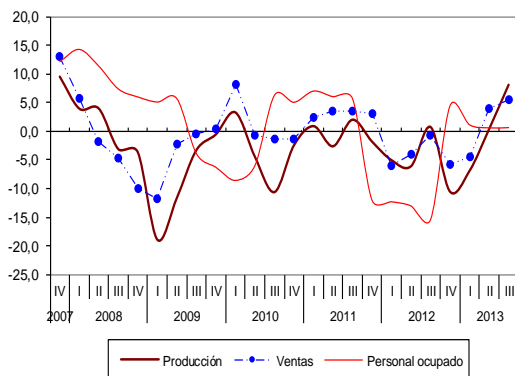


Gráfico 45. Aparatos eléctricos

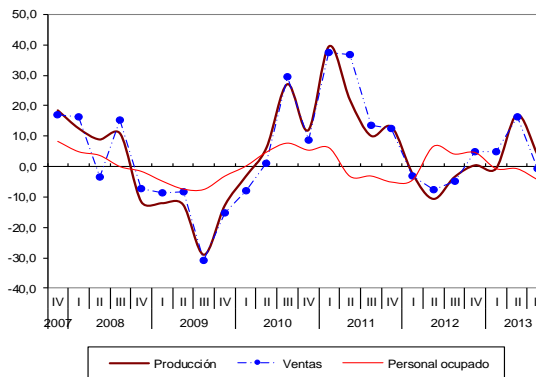


Gráfico 46. Jabones y detergentes, preparados para limpiar y pulir; perfumes

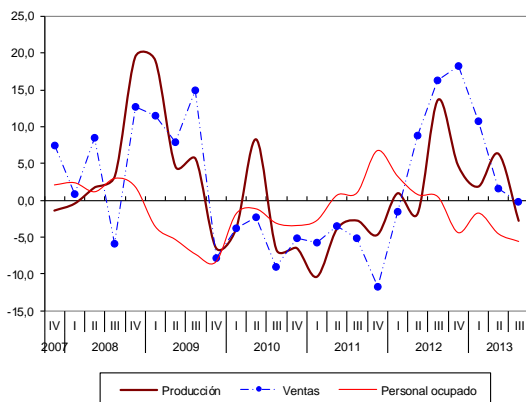
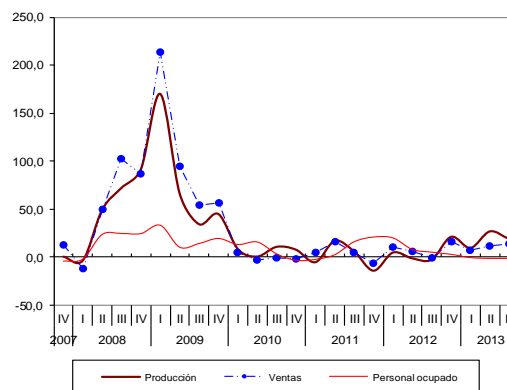


Gráfico 47. Bebidas



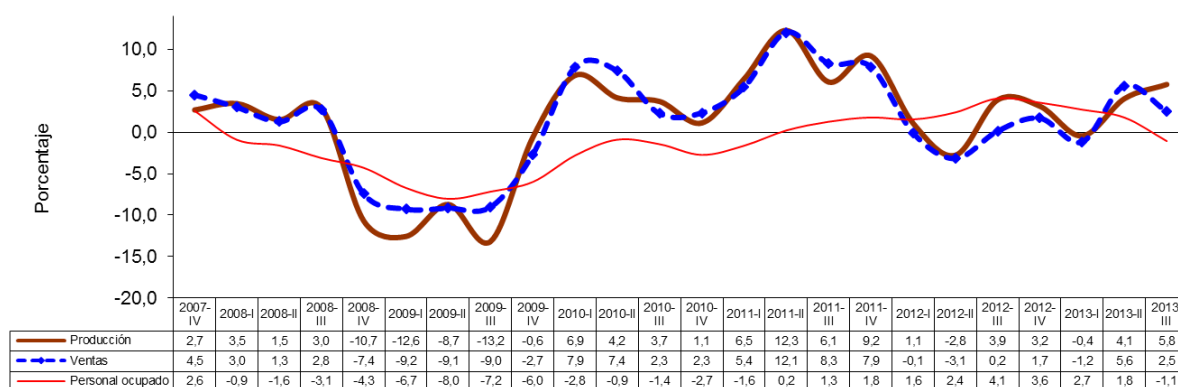
Fuente: DANE - MTMR.

4. Región de Barranquilla, Soledad, Malambo, Cartagena y Santa Marta¹⁰

4.1 Comportamiento general de la industria manufacturera 2013 (III trimestre)

El sector fabril en la región de Barranquilla, Soledad, Malambo, Cartagena y Santa Marta presentó aumentos en la producción de 5,8% y en las ventas de 2,5%, mientras que el personal ocupado tuvo una reducción de 1,1%.

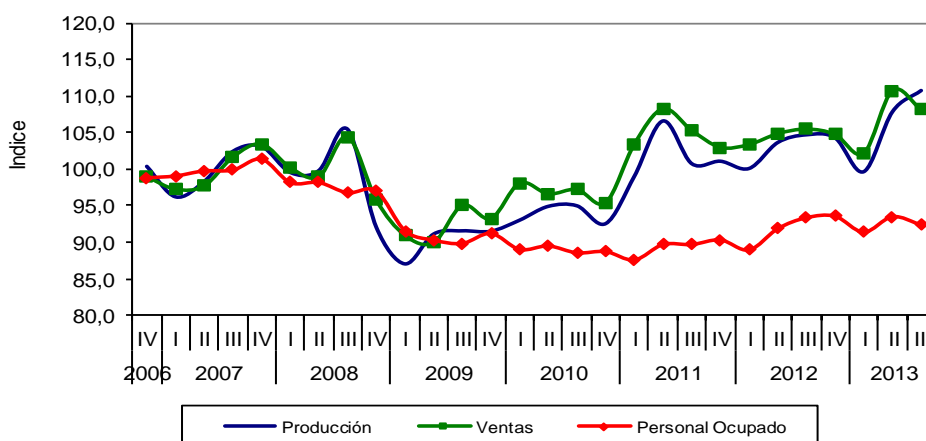
Gráfico 48. Variación anual del trimestre de producción, ventas y personal ocupado Región de Barranquilla, Soledad, Malambo, Cartagena y Santa Marta 2007 (IV trimestre) – 2013 (III trimestre)



Fuente: DANE – MTMR.

Gráfico 49. Índices de producción, ventas y personal ocupado de la industria manufacturera Región de Barranquilla, Soledad, Malambo, Cartagena y Santa Marta 2006 (IV trimestre) – 2013 (III trimestre)

Índice base: promedio trimestral 2007 = 100

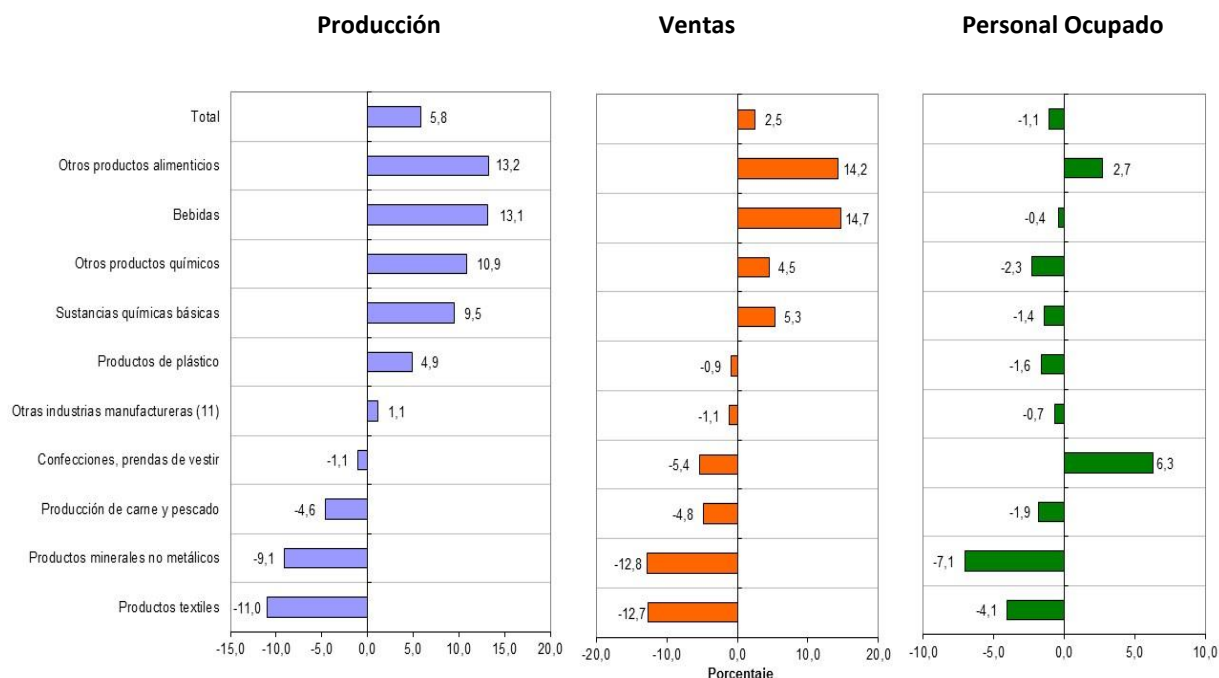


Fuente: DANE – MTMR.

¹⁰No incluye la actividad 2320: Productos de la refinación del petróleo

4.2 Comportamiento de la industria manufacturera según actividades

**Gráfico 50. Variación anual de la producción industrial, las ventas y el personal ocupado, por actividades
Región de Barranquilla, Soledad, Malambo, Cartagena y Santa Marta
2013 (III trimestre)**



Fuente: DANE - MTMR.

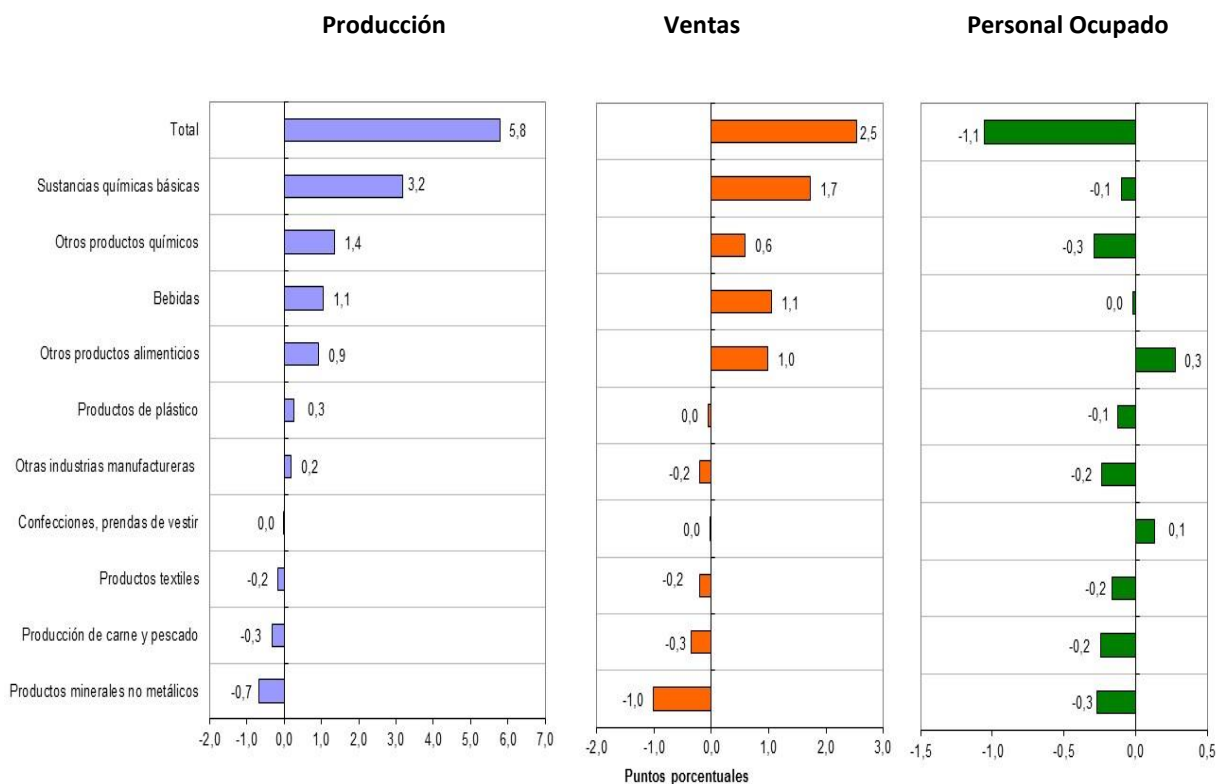
En el III trimestre de 2013, 6 de las 10 actividades fabriles analizadas para la región de Barranquilla, Soledad, Malambo, Cartagena y Santa Marta, presentaron crecimiento en la producción con respecto al mismo período del año anterior, entre las que se destacan otros productos alimenticios (13,2%), bebidas (13,1%) y otros productos químicos (10,9%). Por otra parte, la mayor disminución de la producción se presentó en productos textiles (-11,0%).

Con relación al comportamiento de las ventas en el trimestre, fueron las industrias de bebidas (14,7%), otros productos alimenticios (14,2%) y sustancias químicas básicas (5,3%), las que registraron los mayores aumentos. Por su parte, productos minerales no metálicos y productos textiles presentaron las mayores variaciones negativas (-12,8%) y (-12,7%) respectivamente.

Las actividades del sector manufacturero que presentaron las mayores reducciones en el personal ocupado, fueron productos minerales no metálicos (-7,1%) y productos textiles (-4,1%), mientras que la actividad de confecciones, prendas de vestir registró el mayor incremento (6,3%).

¹¹Otras industrias manufactureras: incluye las clases 1600 de productos de tabaco; 1900 de curtido y preparado de cueros, calzado, artículos de viaje y talabartería; 2000 de productos de madera, excepto muebles; 2100 de papel, cartón y sus productos; 2200 de edición, impresión y reproducciones de grabaciones; 2510 de productos de caucho; 2610 de vidrio y sus productos; 2700 de metalúrgicos básicos; 2800 de productos elaborados de metal; 2900 de maquinaria y equipo ncp; 3100 de maquinaria y aparatos eléctricos ncp; 3300 de instrumentos médicos, ópticos y de precisión; 3400 de vehículos, carrocerías, partes y piezas; 3500 de otros tipos de equipos de transporte y 3600 de muebles y otras industrias manufactureras ncp.

Gráfico 51. Contribución de las actividades a la variación anual total de la producción industrial, las ventas y el personal ocupado
Región de Barranquilla, Soledad, Malambo, Cartagena y Santa Marta
2013 (III trimestre)

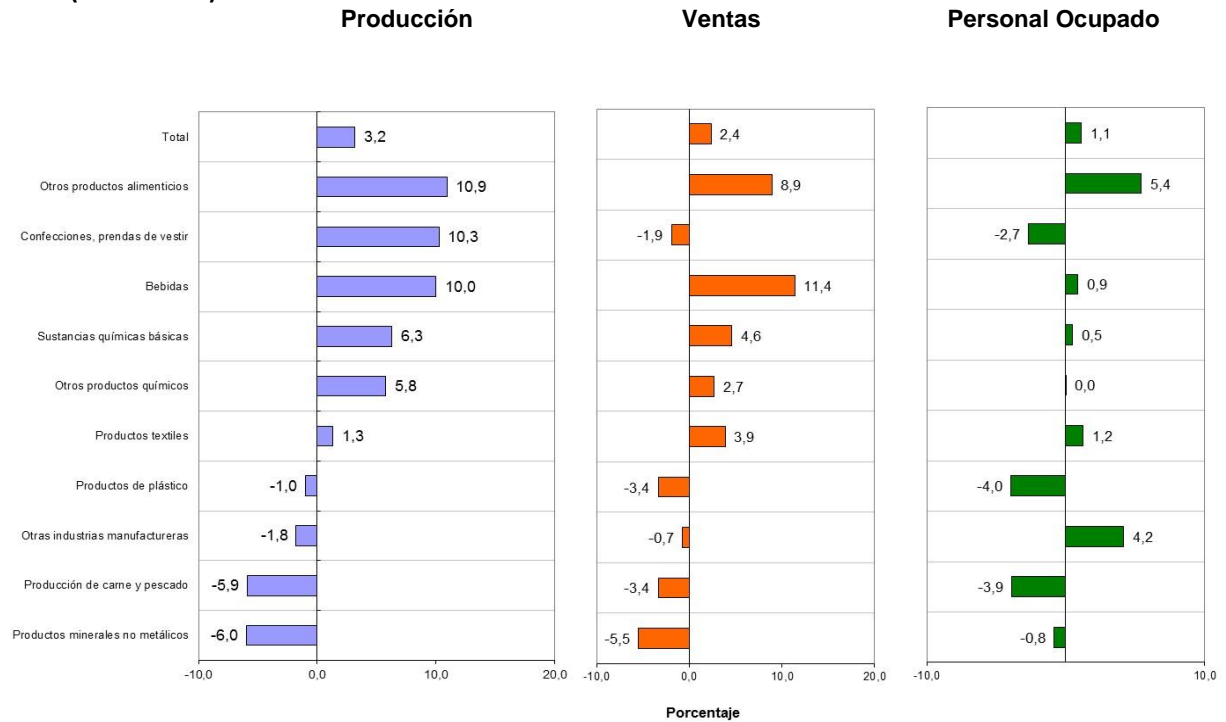


Fuente: DANE - MTMR.

El aumento en el tercer trimestre del año en la región, tanto de la producción (5,8%) como de las ventas (2,5%) se explica por las actividades de sustancias químicas básicas; otros productos químicos; bebidas; y otros productos alimenticios.

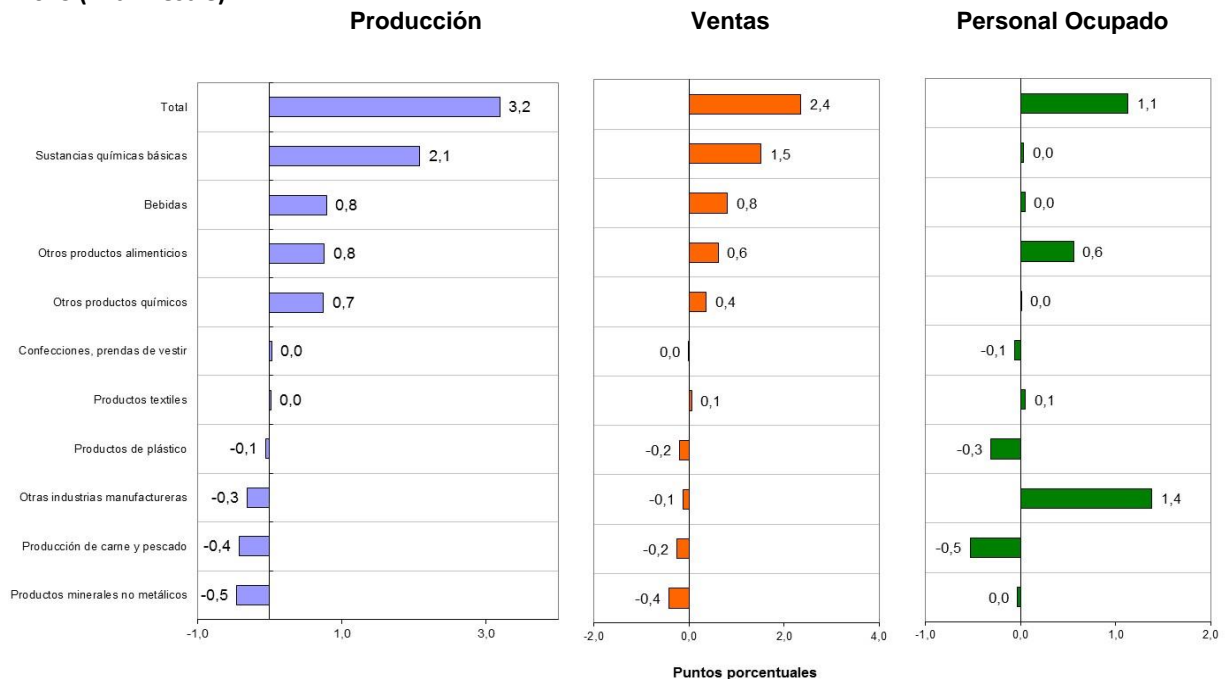
En cuanto al personal ocupado, los mayores aportes negativos a la variación total se registraron en productos minerales no metálicos y otros productos químicos, que en conjunto sumaron 0,6 puntos porcentuales a la misma.

Gráfico 52. Variación año corrido de la producción industrial, las ventas y el personal ocupado, por actividades Región de Barranquilla, Soledad, Malambo, Cartagena y Santa Marta 2013 (III trimestre)



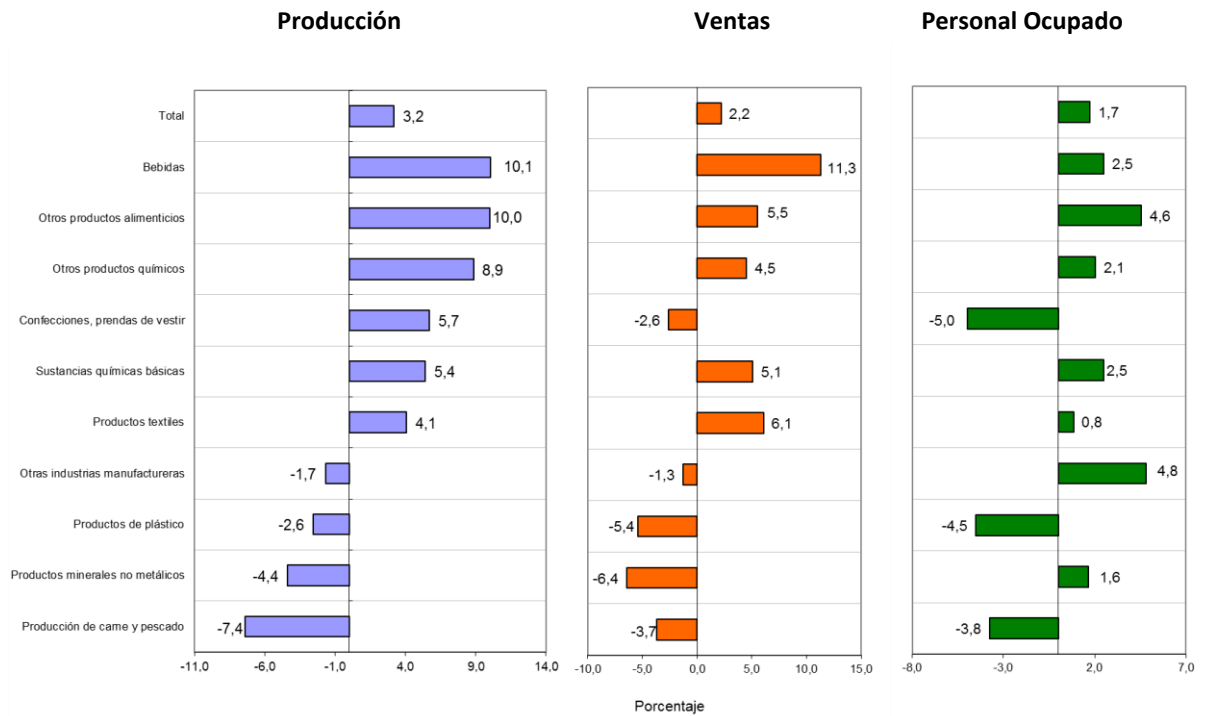
Fuente: DANE - MTMR.

Gráfico 53. Contribución de las actividades a la variación año corrido de la producción industrial, las ventas y el personal ocupado Región de Barranquilla, Soledad, Malambo, Cartagena y Santa Marta 2013 (III trimestre)



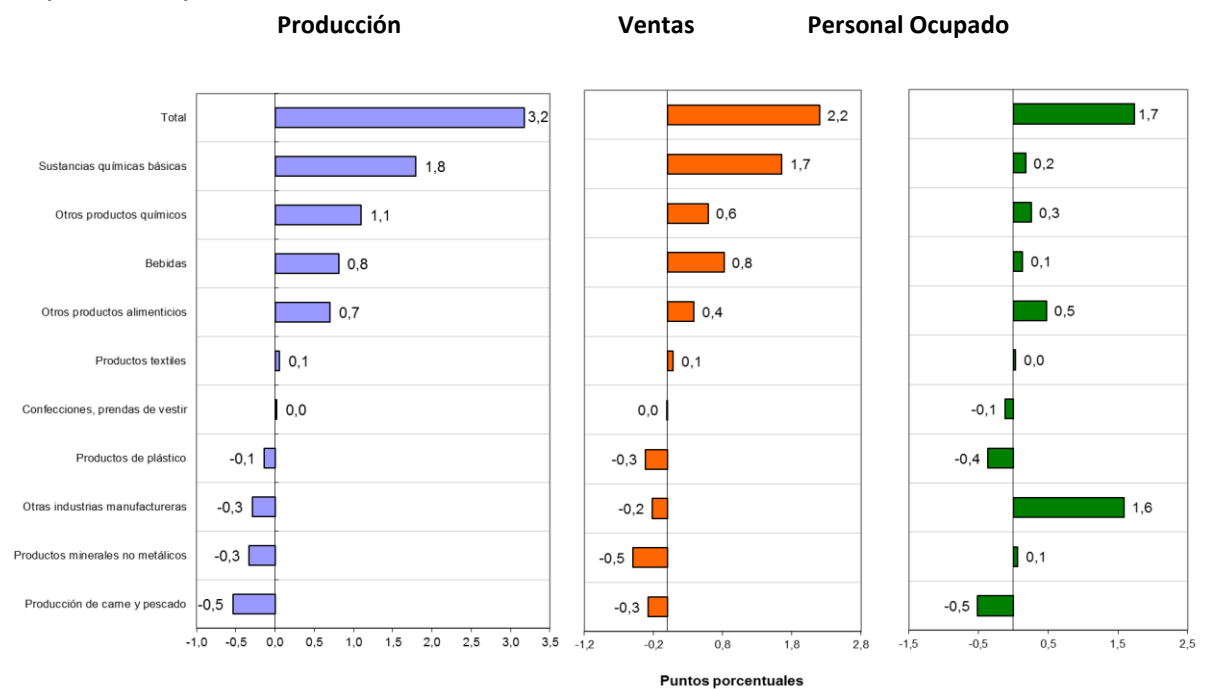
Fuente: DANE - MTMR.

Gráfico 54. Variación acumulada anual de la producción industrial, las ventas y el personal ocupado, por actividades
Región de Barranquilla, Soledad, Malambo, Cartagena y Santa Marta
2013 (III trimestre)



Fuente: DANE - MTMR.

Gráfico 55. Contribución de las actividades a la variación acumulada anual de la producción industrial, las ventas y el personal ocupado
Región de Barranquilla, Soledad, Malambo, Cartagena y Santa Marta
2013 (III trimestre)



Fuente: DANE - MTMR.

4.3 Análisis gráfico: evolución de la variación anual de la producción industrial, ventas y personal ocupado, según principales actividades.

Región de Barranquilla, Soledad, Malambo, Cartagena y Santa Marta
2007 (IV trimestre) – 2013 (III trimestre)

Gráfico 56. Sustancias químicas básicas

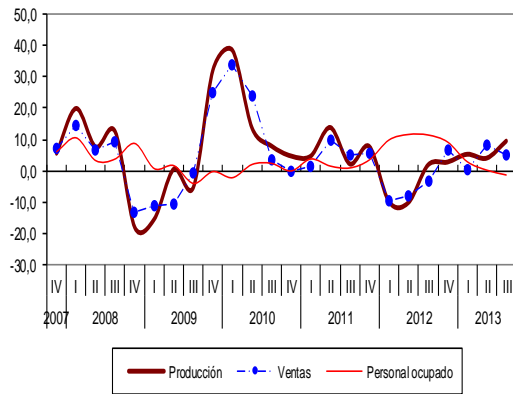


Gráfico 57. Otras industrias manufactureras

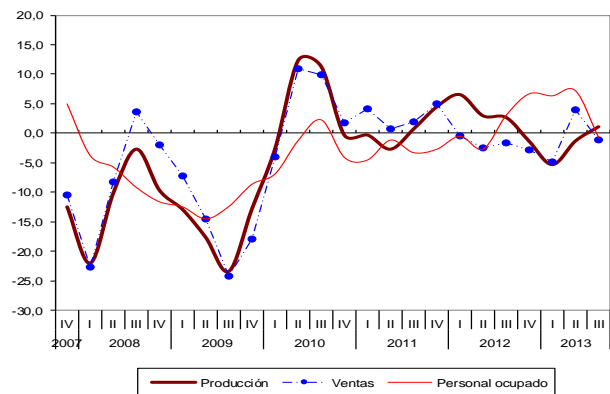


Gráfico 58. Producción de carne y pescado

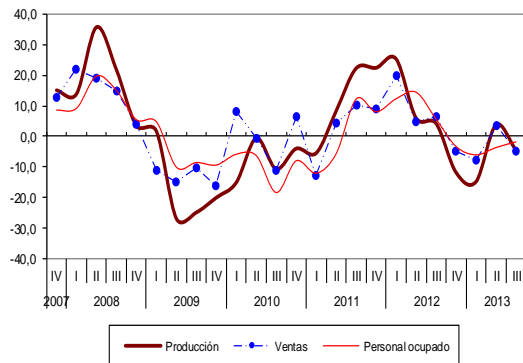


Gráfico 59. Productos minerales no metálicos

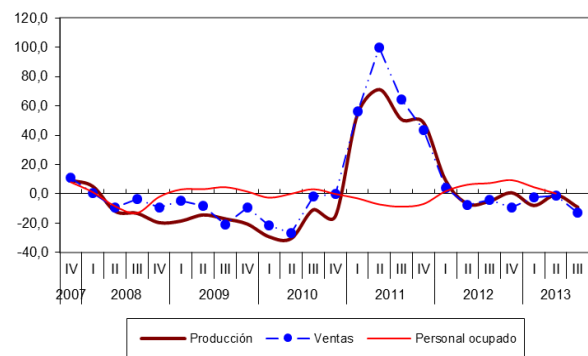


Gráfico 60. Otros productos químicos

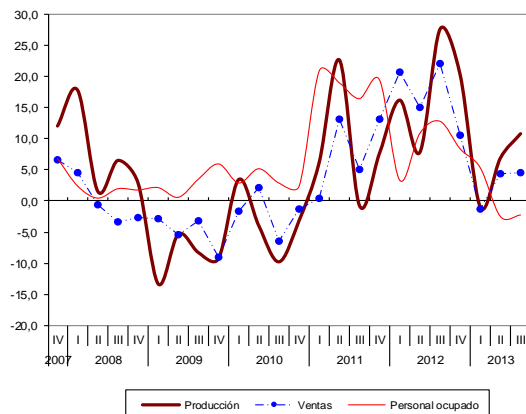
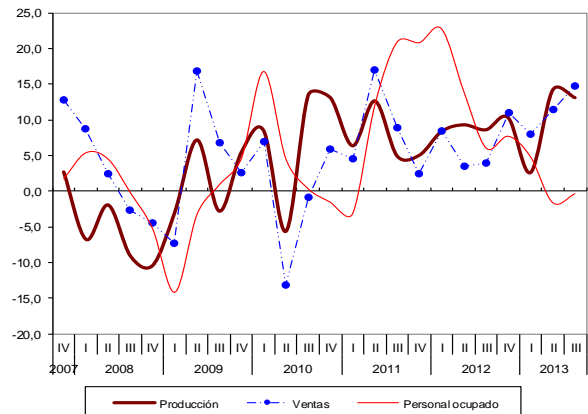


Gráfico 61. Bebidas



Fuente: DANE – MTMR

5. Eje Cafetero

5.1 Comportamiento general de la industria manufacturera

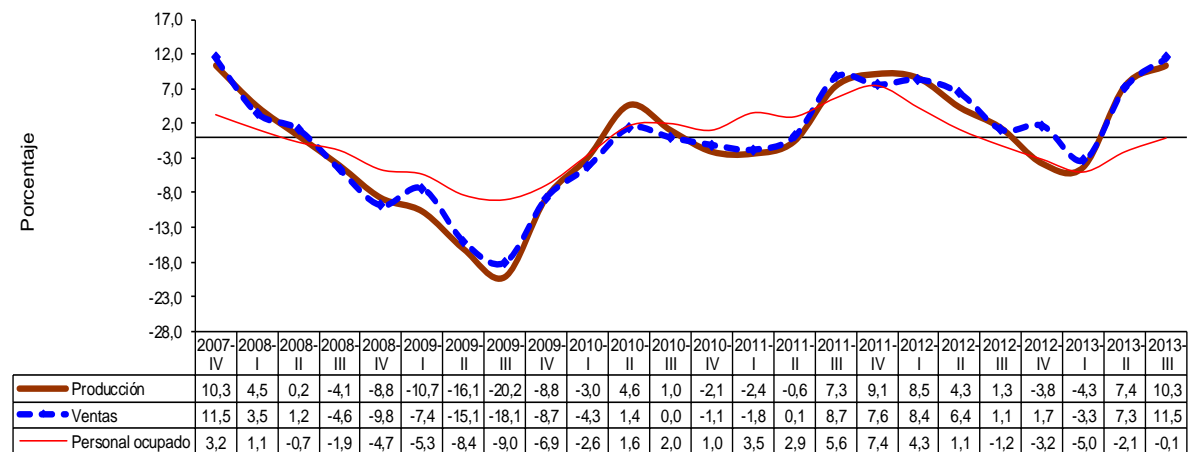
2013 (III trimestre)

Durante el III trimestre de 2013, la producción del sector fabril en el Eje Cafetero aumentó 10,3%, las ventas crecieron 11,5% y el personal ocupado disminuyó 0,1%, respecto al mismo período de 2012.

Gráfico 62. Variación anual del trimestre de producción, ventas y personal ocupado

Eje Cafetero

2007 (IV trimestre) – 2013 (III trimestre)



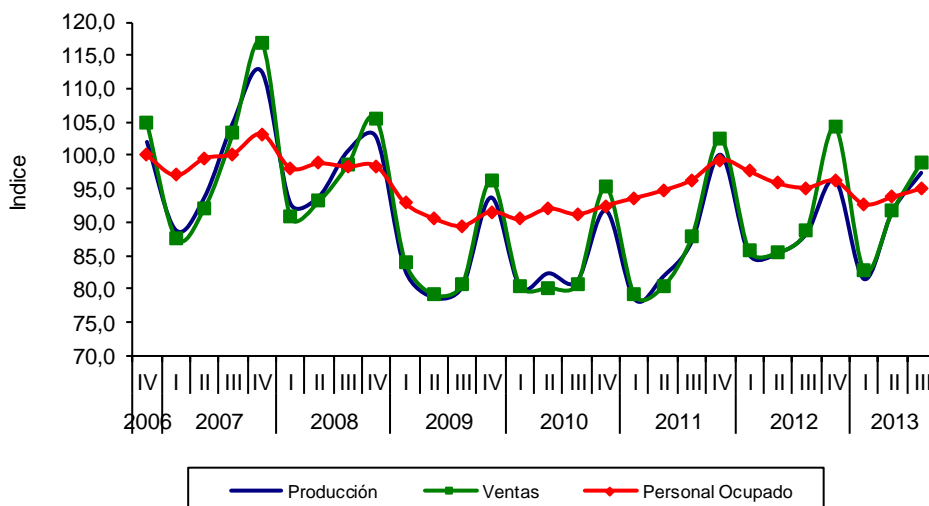
Fuente: DANE – MTMR.

Gráfico 63. Índices de producción, ventas y personal ocupado de la industria manufacturera

Eje Cafetero

2006 (IV trimestre) – 2013 (III trimestre)

Índice base: promedio trimestral 2007 = 100



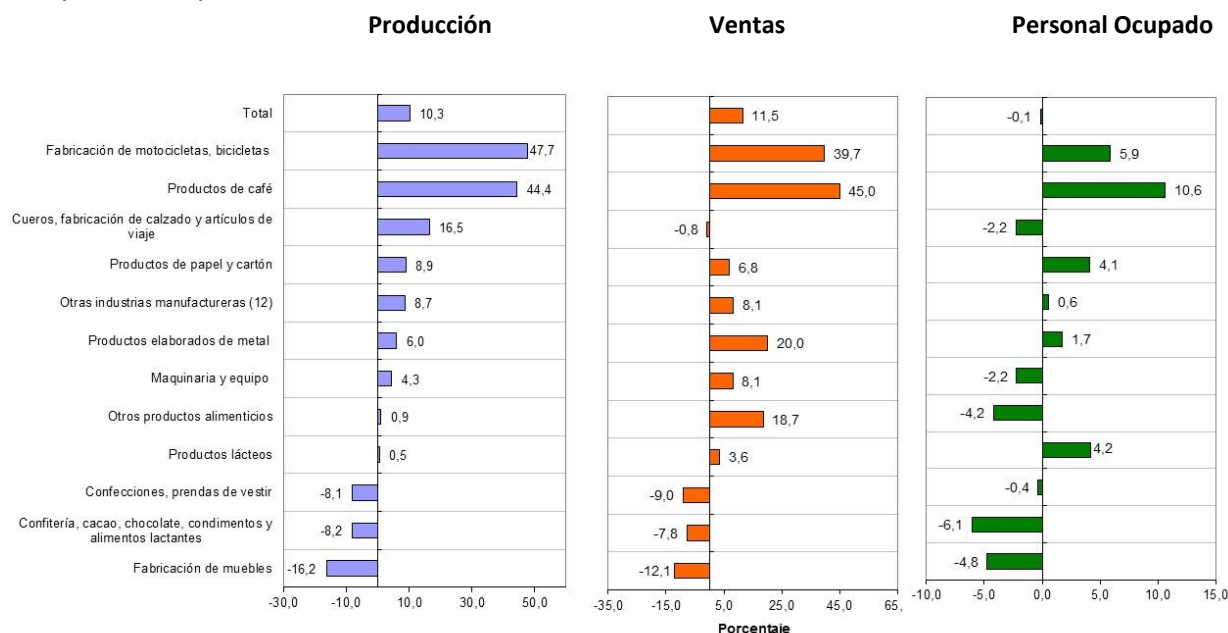
Fuente: DANE – MTMR.

5.2 Comportamiento de la industria manufacturera según actividades

Gráfico 64. Variación anual de la producción industrial, las ventas y el personal ocupado, por actividades

Eje Cafetero

2013 (III trimestre)



Fuente: DANE - MTMR.

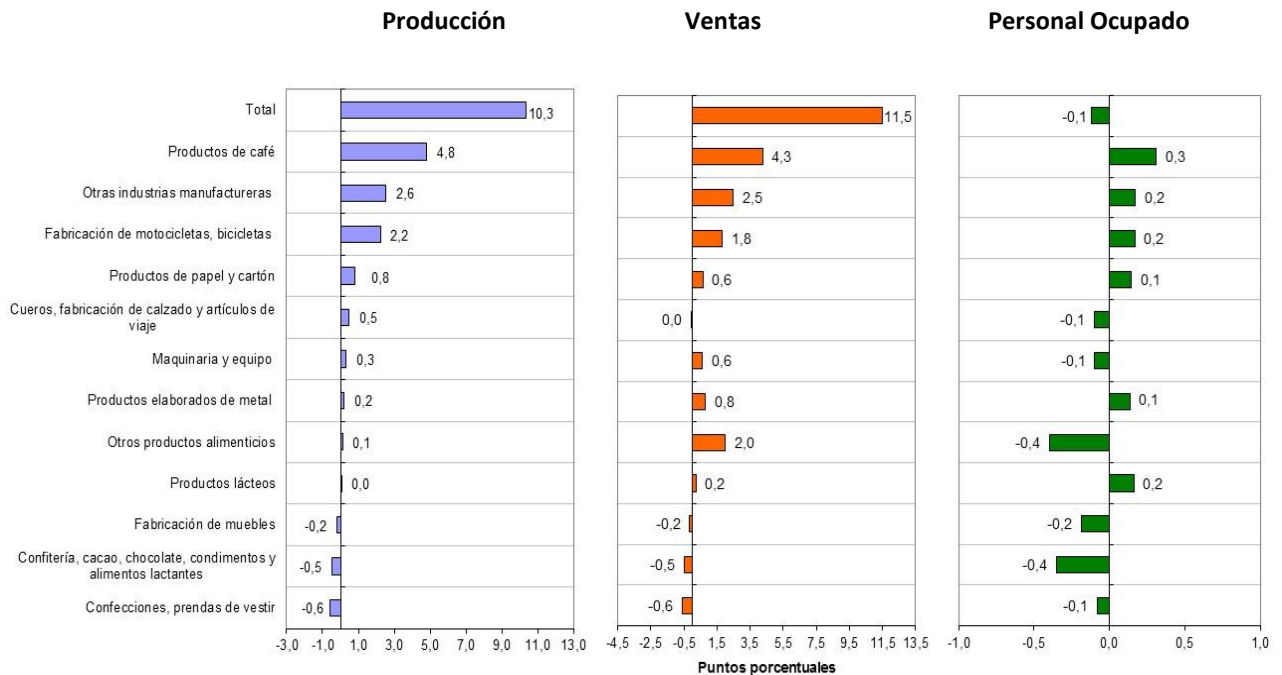
De las 12 actividades industriales analizadas para el sector manufacturero del Eje Cafetero, un total de 9 registraron aumentos en la producción en el III trimestre de 2013; entre éstas se destacan fabricación de motocicletas y bicicletas (47,7%) y productos de café (44,4%). En contraste, la actividad que presentó la mayor variación negativa fue fabricación de muebles (-16,2%).

Los mayores aumentos en las ventas los registraron productos de café (45,0%), fabricación de motocicletas y bicicletas (39,7%), y productos elaborados de metal (20,0%). En contraste, las mayores disminuciones en ventas las presentaron las actividades de fabricación de muebles (-12,1%), confecciones, prendas de vestir (-9,0%) y confitería, cacao, chocolate, condimentos y alimentos lactantes (-7,8%).

Las actividades del sector manufacturero en la región del Eje Cafetero que presentaron las mayores disminuciones en el personal ocupado fueron confitería, cacao, chocolate, condimentos y alimentos lactantes (-6,1%) y fabricación de muebles (-4,8%), mientras que la actividad de productos de café presentó el mayor incremento (10,6%).

¹²Otras industrias manufactureras: incluye las clases 1700 de productos textiles; 2000 de productos de madera, excepto muebles; 2200 de edición, impresión y reproducciones de grabaciones; 2300 de productos de la refinación de petróleo; 2400 de sustancias químicas; 2500 de productos de caucho y plástico; 2600 de productos minerales no metálicos; 2700 de metalúrgicos básicos; 3100 de maquinaria y aparatos eléctricos ncp; 3300 de instrumentos médicos, ópticos y de precisión; 3400 de vehículos, carrocerías, partes y piezas; y 3600 de muebles y otras industrias manufactureras ncp.

Gráfico 65. Contribución de las actividades a la variación anual total de la producción industrial, las ventas y el personal ocupado
Eje Cafetero
2013 (III trimestre)



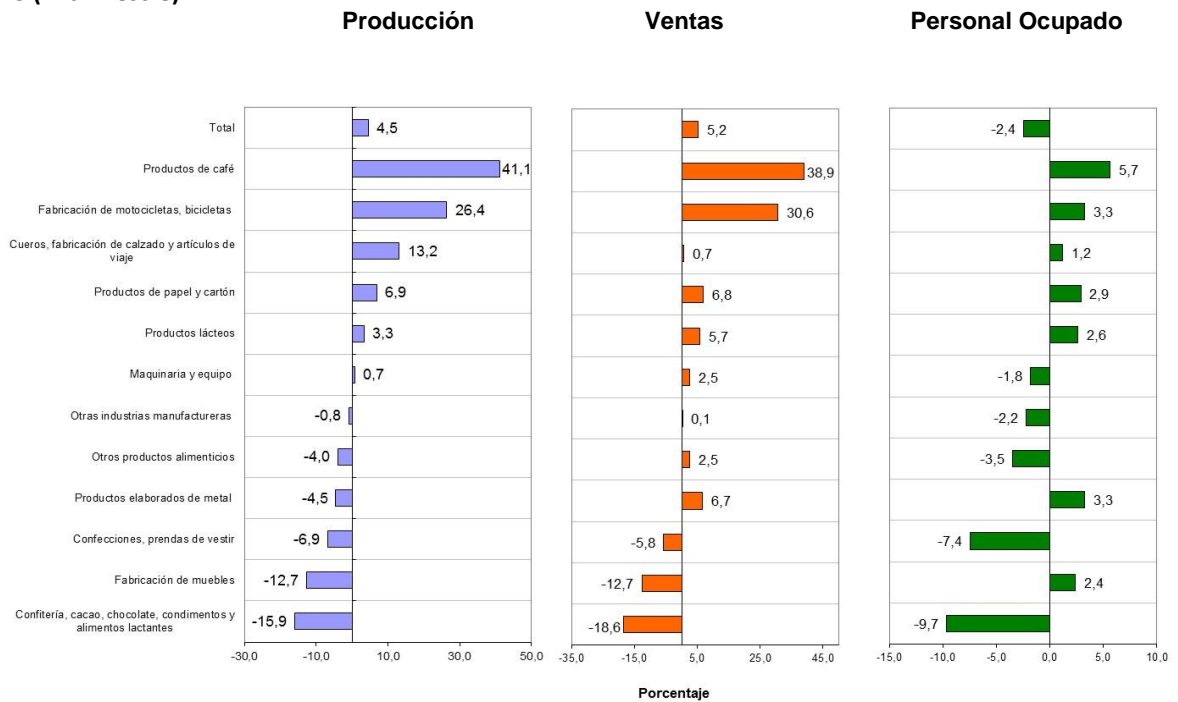
Fuente: DANE - MTMR.

En el III trimestre de 2013, los mayores aportes positivos a la variación total de la producción los registraron productos de café; otras industrias manufactureras y fabricación de motocicletas y bicicletas. Estas tres actividades contribuyeron positivamente con 9,6 puntos porcentuales al crecimiento del sector (10,3%). No obstante, los subsectores de confecciones, prendas de vestir y confitería, cacao, chocolate, condimentos y alimentos lactantes restaron 1,1 puntos porcentuales a la misma.

Las actividades que registraron los mayores aportes positivos a la variación total de las ventas del sector, fueron productos de café; otras industrias manufactureras y otros productos alimenticios, que en conjunto contribuyeron con 8,8 puntos porcentuales. Los mayores aportes negativos los presentaron las actividades de confecciones, prendas de vestir y confitería, cacao, chocolate, condimentos y alimentos lactantes que restaron 1,1 puntos porcentuales.

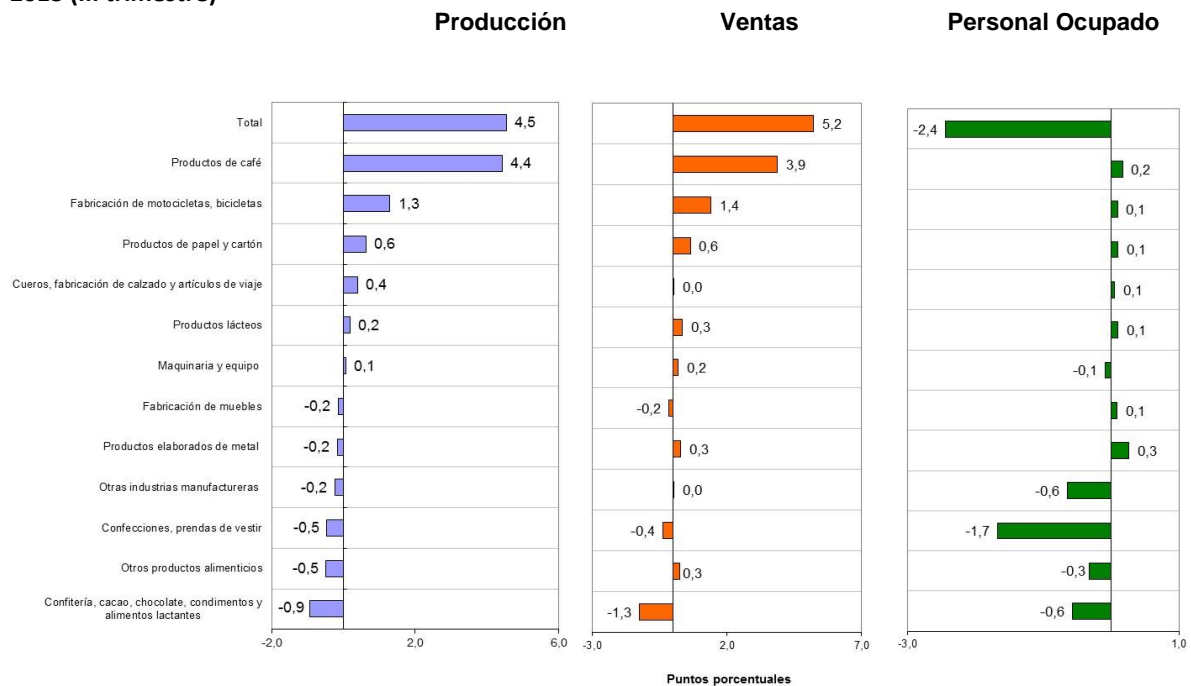
El mayor aporte negativo a la variación total del personal ocupado se registró en otros productos alimenticios y confitería, cacao, chocolate, condimentos y alimentos lactantes, que en conjunto contribuyeron negativamente con 0,8 puntos porcentuales a la variación anual del trimestre (-0,1%).

Gráfico 66. Variación año corrido de la producción industrial, las ventas y el personal ocupado, por actividades Eje Cafetero 2013 (III trimestre)



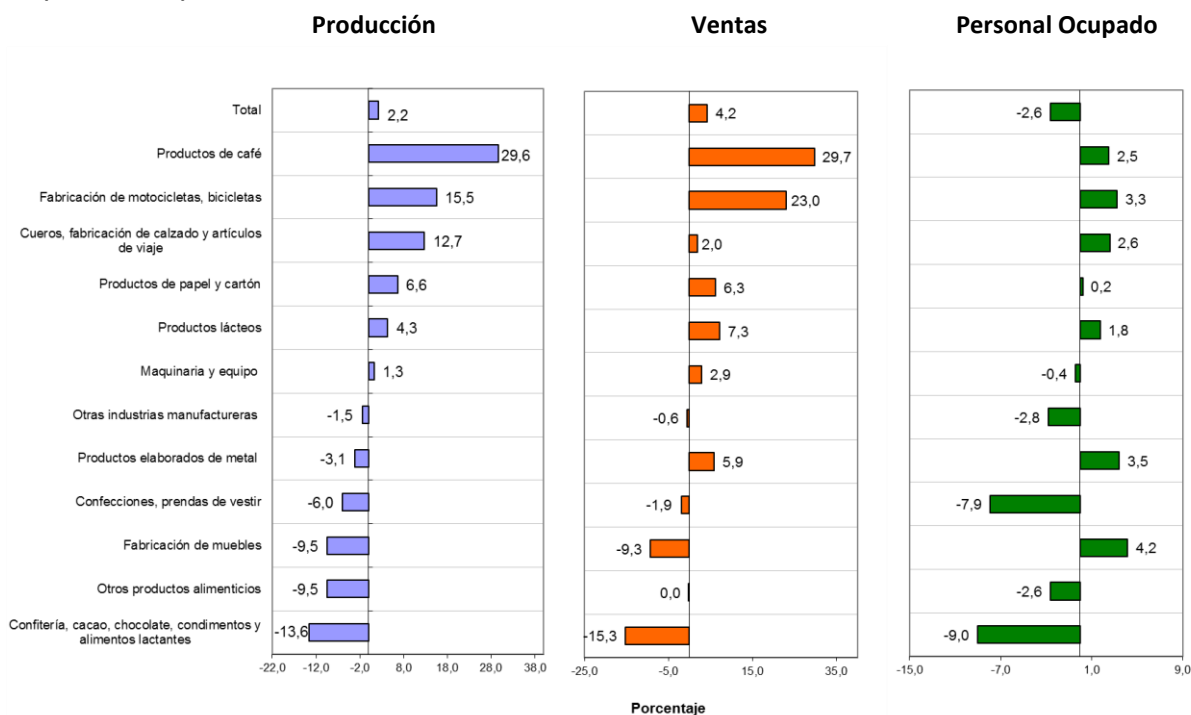
Fuente: DANE - MTMR.

Gráfico 67. Contribución de las actividades a la variación año corrido de la producción industrial, las ventas y el personal ocupado Eje Cafetero 2013 (III trimestre)



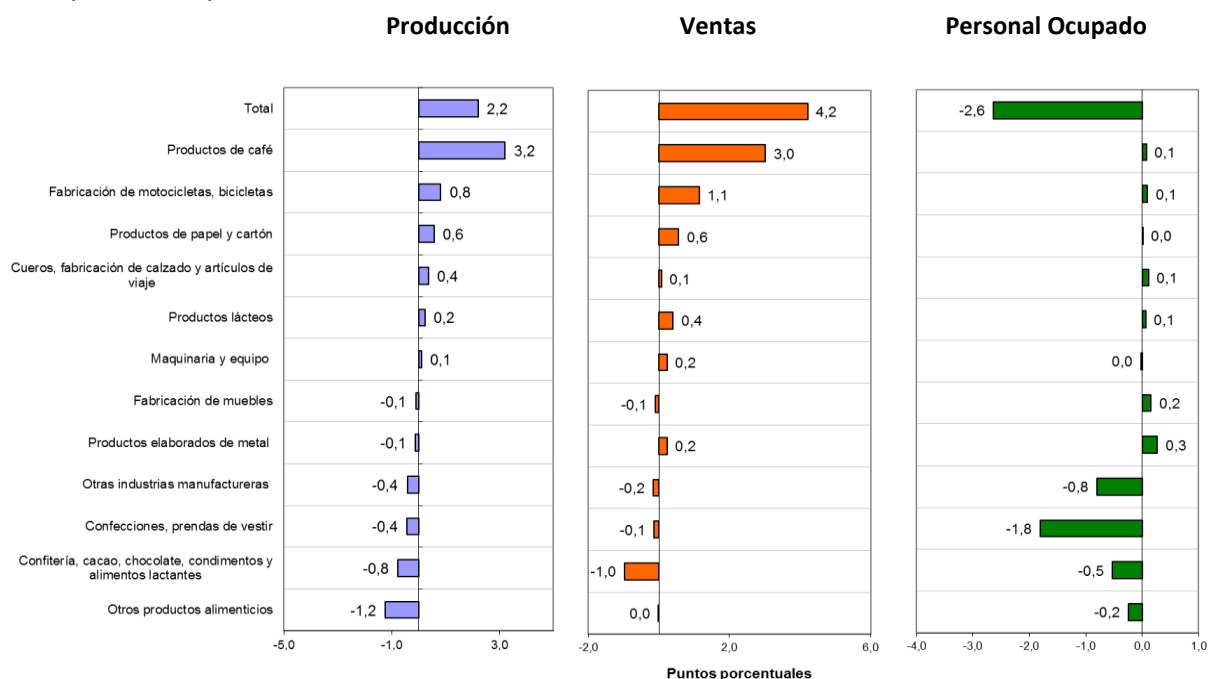
Fuente: DANE - MTMR.

Gráfico 68. Variación acumulada anual de la producción industrial, las ventas y el personal ocupado, por actividades
Eje Cafetero
2013 (III trimestre)



Fuente: DANE - MTMR.

Gráfico 69. Contribución de las actividades a la variación acumulada anual de la producción industrial, las ventas y el personal ocupado
Eje Cafetero
2013 (III trimestre)



Fuente: DANE - MTMR.

5.3 Análisis gráfico: evolución de la variación anual de la producción industrial, ventas y personal ocupado, según principales actividades.

Eje Cafetero

2007 (IV trimestre) – 2013 (III trimestre)

Gráfico 70. Maquinaria y equipo

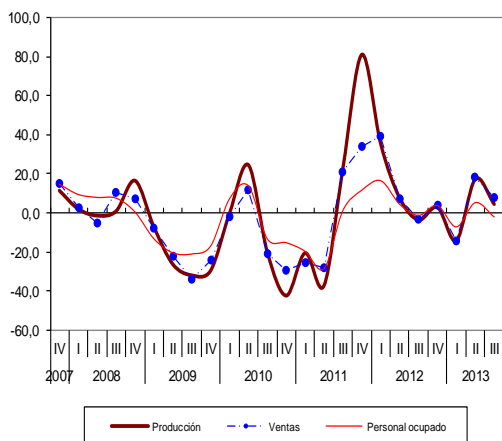


Gráfico 71. Productos de café

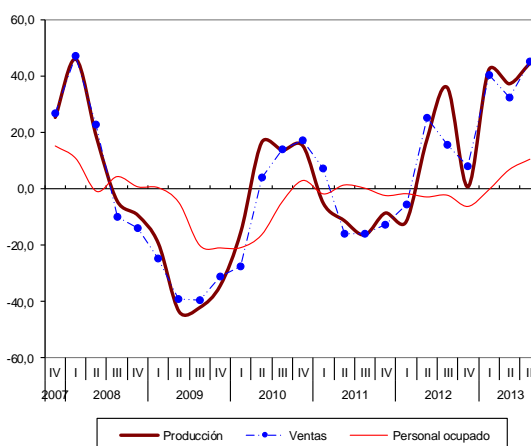


Gráfico 72. Productos de papel y cartón

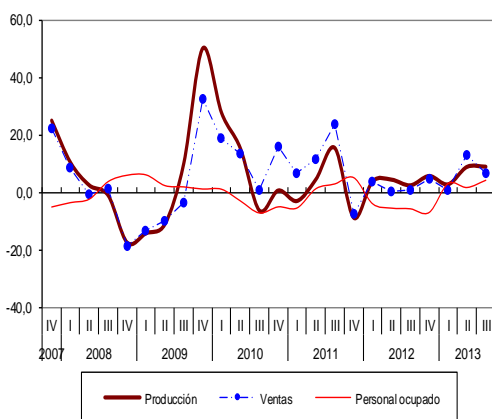


Gráfico 73. Confecciones, prendas de vestir

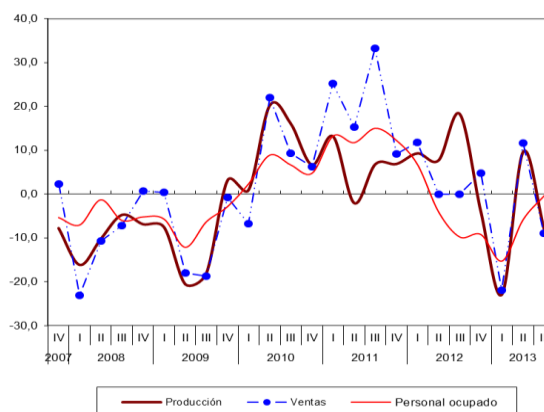


Gráfico 74. Fabricación de motocicletas y bicicletas

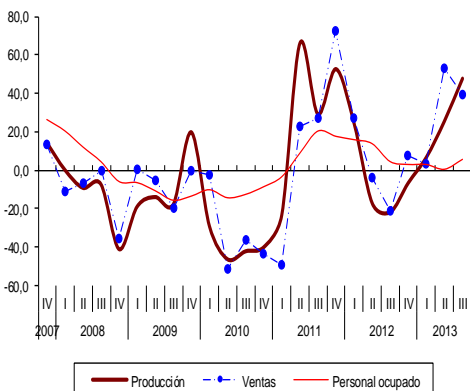
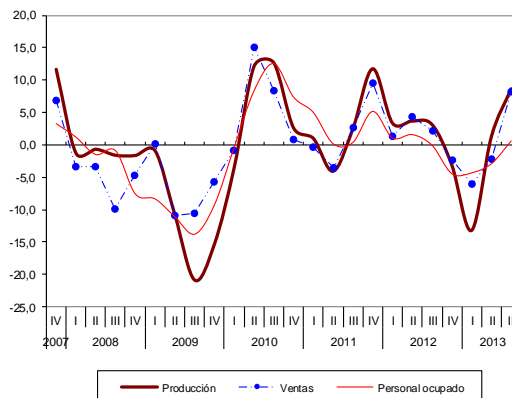


Gráfico 75. Otras industrias manufactureras



Fuente: DANE - MTMR.

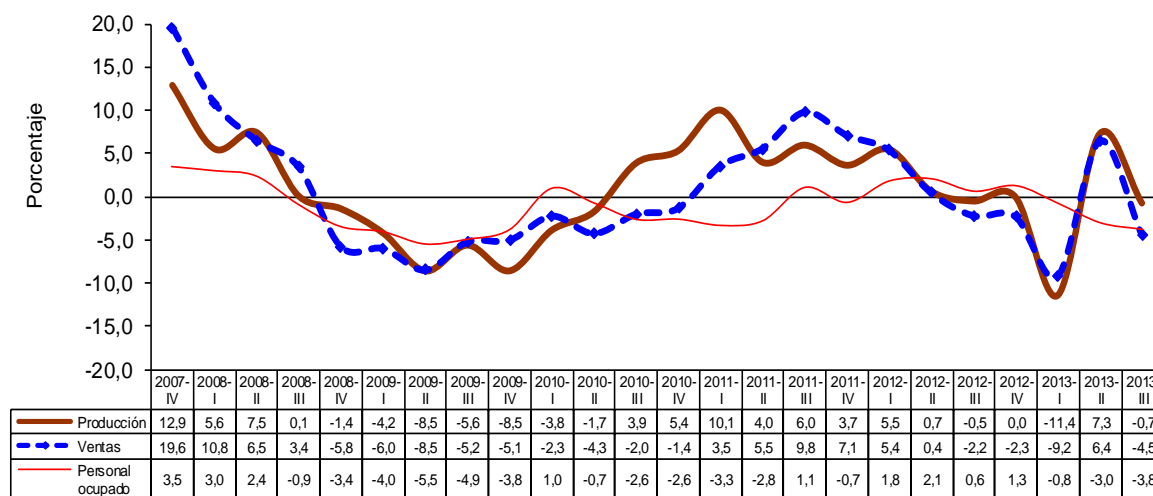
6. Santanderes¹³

6.1 Comportamiento general de la industria manufacturera 2013 (III trimestre)

Durante el III trimestre de 2013, la producción del sector fabril en la región de los Santanderes, excluyendo la refinación del petróleo, disminuyó 0,7%, las ventas 4,5% y el personal ocupado se redujo 3,8%.

Gráfico 76. Variación anual del trimestre de producción, ventas y personal ocupado Santanderes

2007 (IV trimestre) – 2013 (III trimestre)

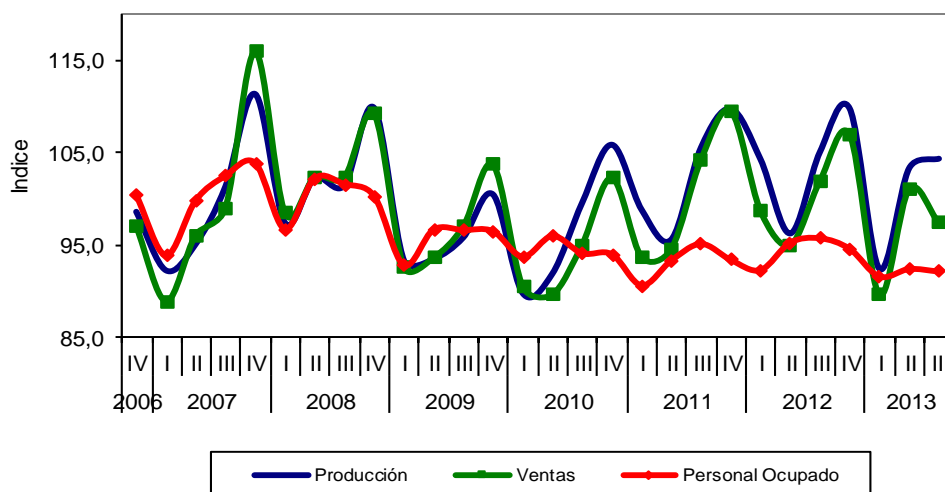


Fuente: DANE – MTMR.

Gráfico 77. Índices de producción, ventas y personal ocupado de la industria manufacturera Santanderes

2006 (IV trimestre) – 2013 (III trimestre)

Índice base: promedio trimestral 2007 = 100

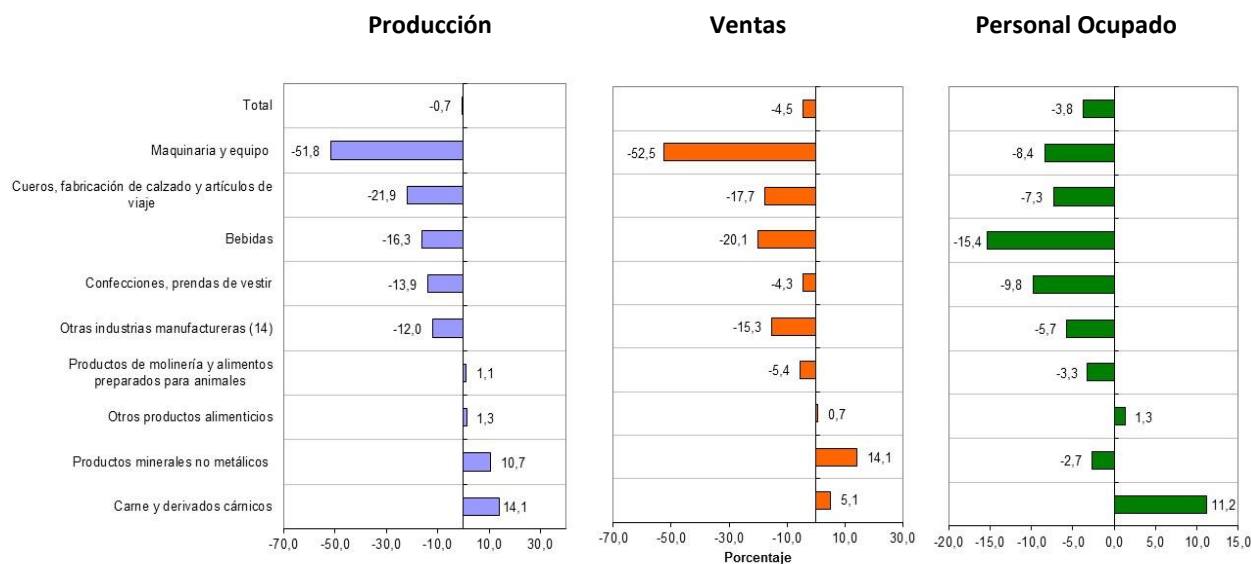


Fuente: DANE – MTMR.

¹³No incluye la actividad 2320: Productos de la refinación del petróleo.

6.2. Comportamiento de la industria manufacturera según actividades

Gráfico 78. Variación anual de la producción industrial, las ventas y el personal ocupado, por actividades Santanderes 2013 (III trimestre)



Fuente: DANE - MTMR.

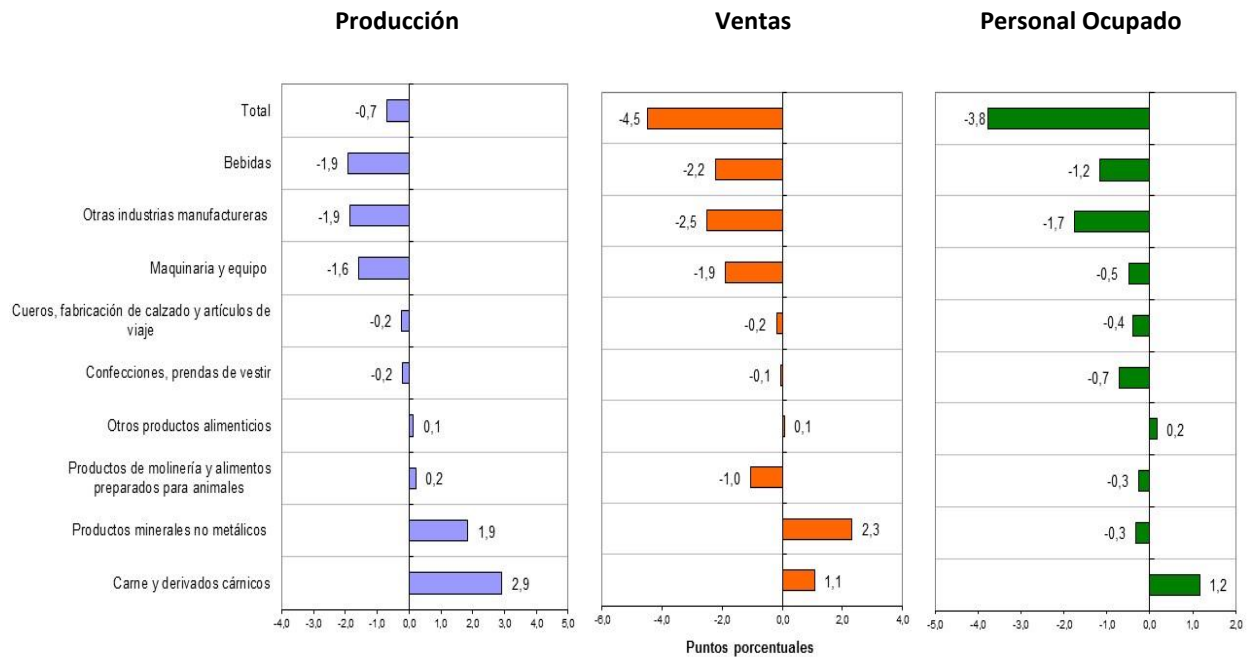
En el III trimestre de 2013, 5 de las 9 actividades fabriles analizadas para el sector manufacturero de los Santanderes, presentaron disminuciones de la producción, entre las que se destacan, maquinaria y equipo (-51,8%) y cueros, fabricación de calzado y artículos de viaje (-21,9%). En contraste, la actividad de carne y derivados cárnicos presentó la mayor variación (14,1%)

Así mismo, las ventas registraron las mayores variaciones negativas en los subsectores de maquinaria y equipo (-52,5%) y bebidas (-20,1%). Por su parte, el mayor incremento en las ventas lo presentó la actividad de productos minerales no metálicos (14,1%).

En el III trimestre de 2013, las actividades manufactureras en los Santanderes que presentaron las mayores reducciones en el personal ocupado fueron bebidas (-15,4%) y confecciones, prendas de vestir (-9,8%). Por el contrario, la actividad de carne y derivados cárnicos, presentó el principal crecimiento en el personal ocupado (11,2%).

¹⁴Otras industrias manufactureras: incluye las clases 1600 de productos de tabaco; 1700 de productos textiles; 2000 de productos de madera, excepto muebles; 2100 de papel, cartón y sus productos; 2200 de edición, impresión y reproducciones de grabaciones; 2400 de sustancias químicas; 2500 productos de caucho y plástico; 2610 de vidrio y sus productos; 2700 de metalúrgicos básicos; 2800 de productos elaborados de metal; 3100 de maquinaria y aparatos eléctricos ncp; 3300 de instrumentos médicos, ópticos y de precisión; 3400 de vehículos, carrocerías, partes y piezas; y 3600 de muebles y otras industrias manufactureras ncp.

**Gráfico 79. Contribución de las actividades a la variación anual total de la producción industrial, las ventas y el personal ocupado
Santanderes
2013 (III trimestre)**



Fuente: DANE - MTMR.

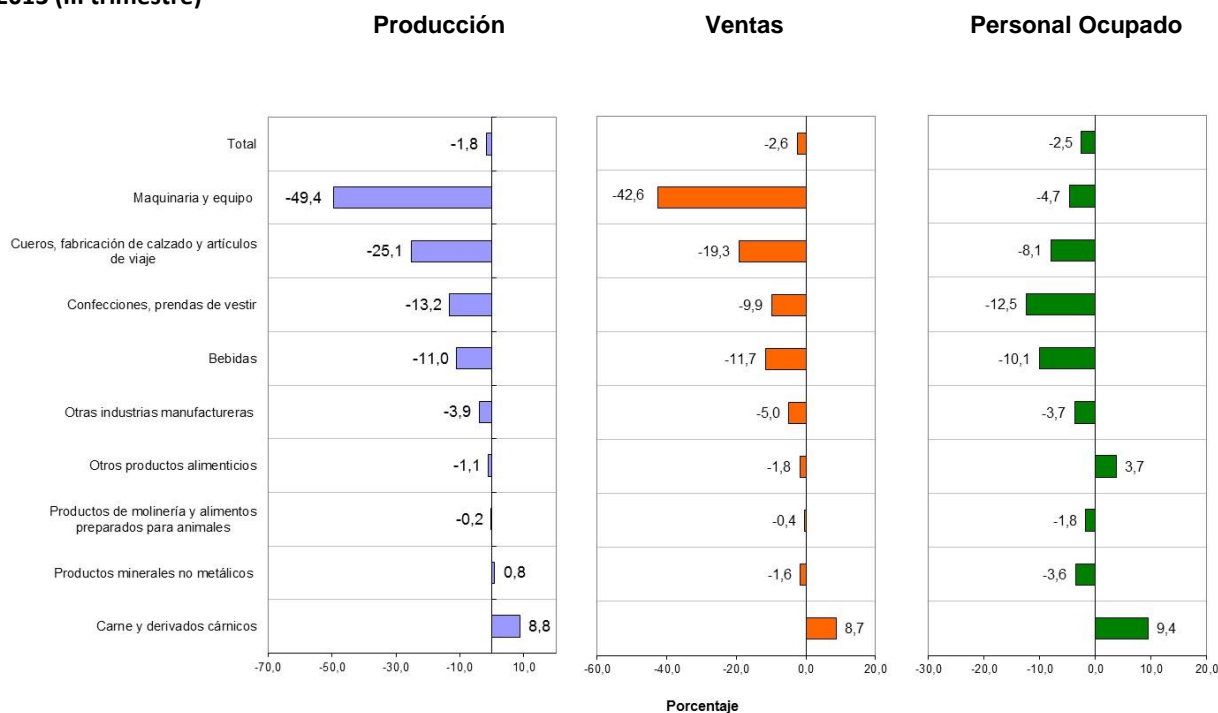
Los aportes negativos de los subsectores de bebidas; otras industrias manufactureras; y maquinaria y equipo, contribuyeron negativamente con 5,4 puntos porcentuales a la variación de la producción (-0,7%). Por su parte, los subsectores de carne y derivados cárnicos y productos minerales no metálicos, en conjunto contribuyeron con 4,8 puntos porcentuales a la variación total.

Por otro lado, el mayor aporte negativo a las ventas en la región, lo hicieron las actividades de otras industrias manufactureras, bebidas y maquinaria y equipo, las cuales restaron 6,6 puntos porcentuales a la variación total de las ventas (-4,5%).

Otras industrias manufactureras y bebidas, restaron 2,9 puntos porcentuales a la disminución del personal (-3,8%), mientras otros productos alimenticios; carne y derivados cárnicos; aportaron 1,3 puntos porcentuales a esta variación.

Gráfico 80. Variación año corrido de la producción industrial, las ventas y el personal ocupado, por actividades Santanderes

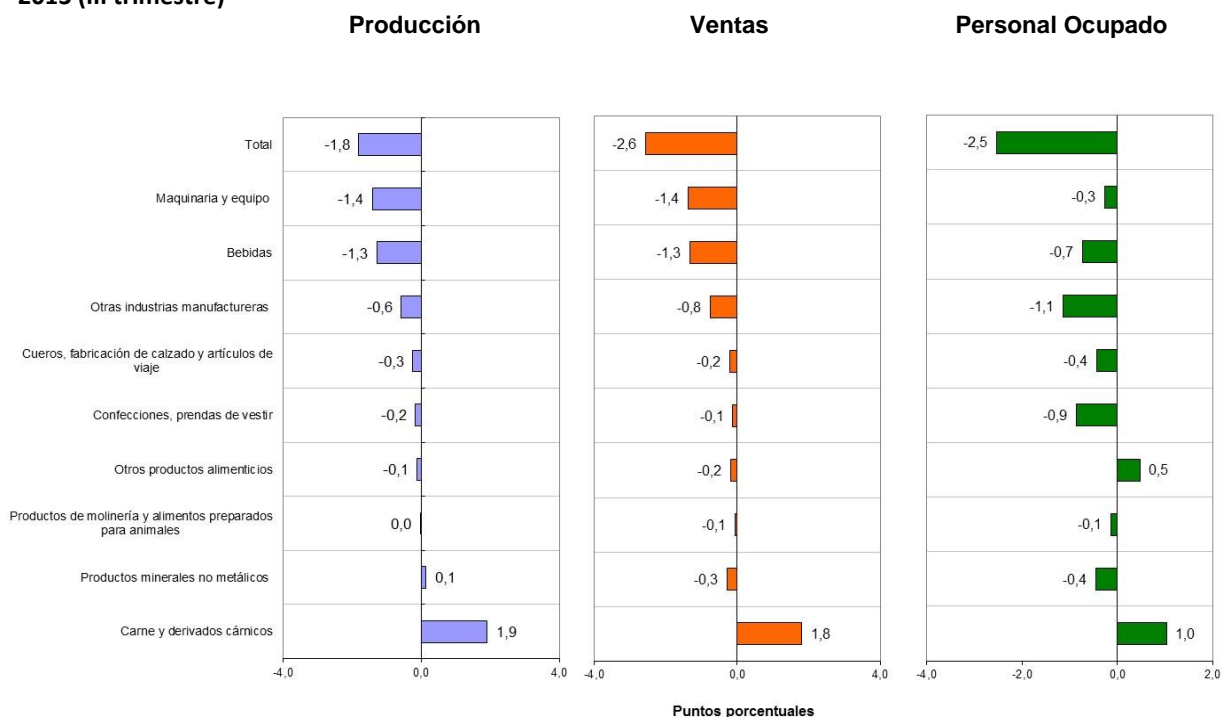
2013 (III trimestre)



Fuente: DANE - MTMR.

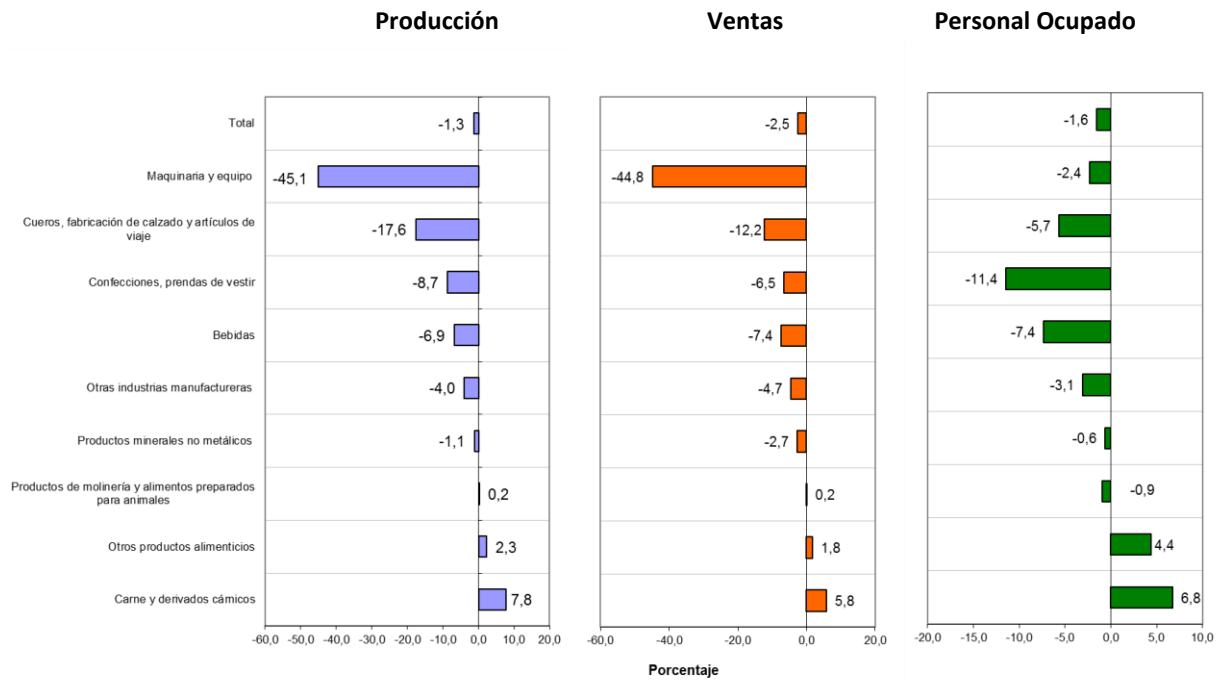
Gráfico 81. Contribución de las actividades a la variación año corrido de la producción industrial, las ventas y el personal ocupado Santanderes

2013 (III trimestre)



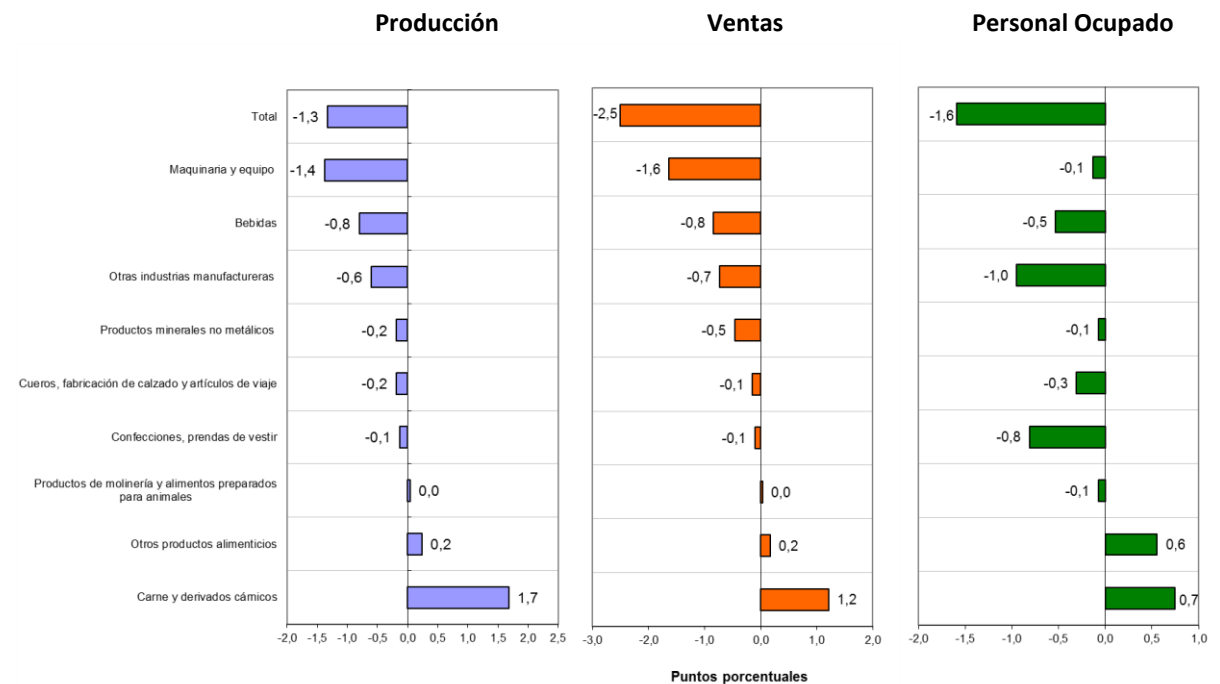
Fuente: DANE - MTMR.

Gráfico 82. Variación acumulada anual de la producción industrial, las ventas y el personal ocupado, por actividades Santanderes 2013 (III trimestre)



Fuente: DANE - MTMR.

Gráfico 83. Contribución de las actividades a la variación acumulada anual de la producción industrial, las ventas y el personal ocupado Santanderes 2013 (III trimestre)



Fuente: DANE - MTMR.

6.3. Análisis gráfico: evolución de la variación anual de la producción industrial, ventas y personal ocupado, según principales actividades.

Santanderes

2007 (IV trimestre) – 2013 (III trimestre)

Gráfico 84. Productos minerales no metálicos

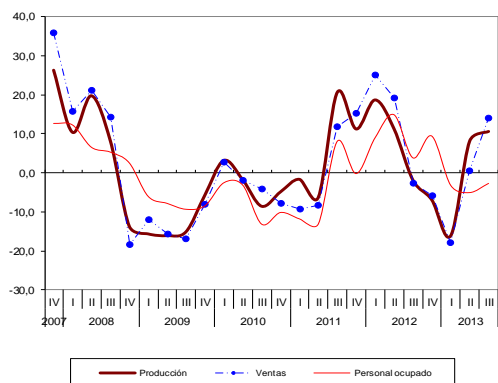


Gráfico 85. Bebidas

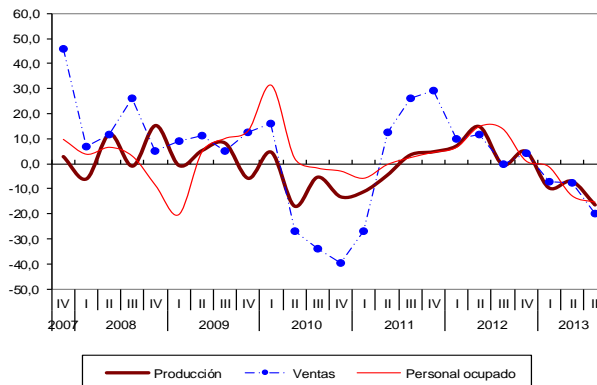


Gráfico 86. Otras industrias manufactureras

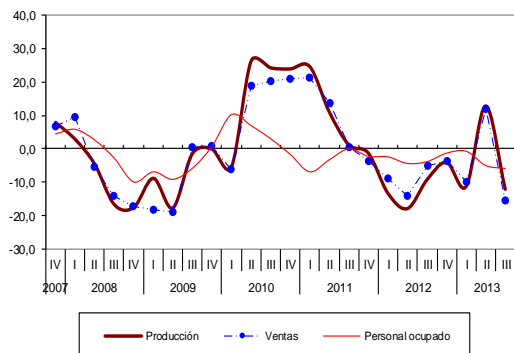


Gráfico 87. Productos de molinería y alimentos preparados para animales

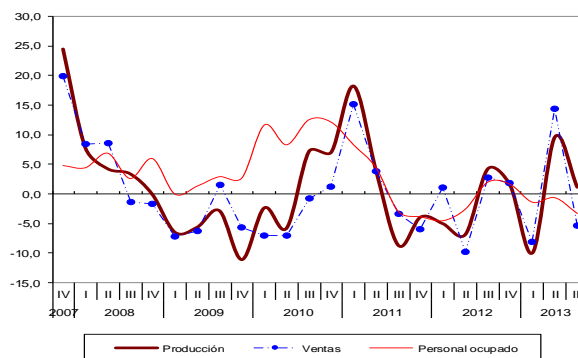


Gráfico 88. Carne y derivados cárnicos

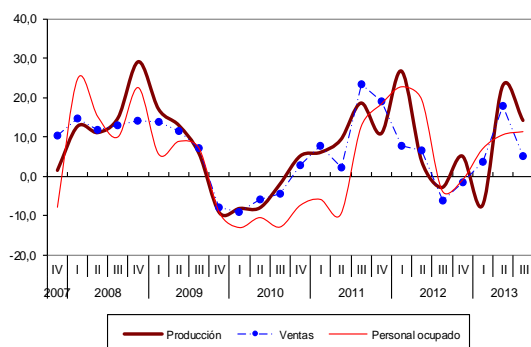
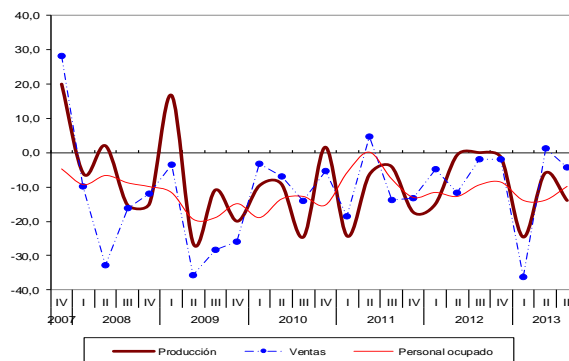


Gráfico 89. Confecciones, prendas de vestir



Fuente: DANE - MTMR



FICHA METODOLÓGICA

a. Marco de la muestra

Encuesta Anual Manufacturera (EAM) 2004.

b. Unidad estadística

Establecimiento industrial.

c. Cobertura (representatividad de los resultados)

- Para MMM: Total nacional y 48 dominios o actividades industriales.

- Para MTMR:

1. Bogotá; 17 dominios
2. Medellín – área metropolitana; 15 dominios
3. Cali, Yumbo, Jamundí y Palmira – Región; 13 dominios
4. Barranquilla, Soledad, Malambo, Cartagena y Santa Marta; 10 dominios
5. Eje Cafetero; 12 dominios, incluyendo trilla
6. Santanderes; 9 dominios

d. Universo de estudio

Todos los establecimientos industriales en el territorio nacional.

e. Población objetivo

Todos los establecimientos industriales que según la EAM, ocuparon 10 o más personas o que en su defecto presentaron niveles de producción anual iguales o superiores a \$110 millones de pesos de 2004.

f. Clasificación estadística

Clasificación Industrial Internacional Uniforme -CIIU, Revisión 3 adaptada para Colombia.

Impreso en la Dirección de Mercadeo y Ediciones
Departamento Administrativo Nacional de Estadística DANE
Bogotá, D.C. - Colombia

Glosario

Principales términos utilizados:

- **Producción real:** valor nominal de la producción deflactada por el índice de precios al productor, según clase industrial.
- **Ventas reales:** valor nominal de las ventas deflactadas por el índice de precios al productor, según clase industrial.
- **Personal de administración y ventas:** directivos y empleados, personas dedicadas a labores técnicas, administrativas o de oficina dentro del establecimiento, o que no se ocupan directamente de la producción del establecimiento.
- **Personal de producción:** obreros y operarios, personas cuya actividad está relacionada directamente con la producción o tareas auxiliares a esta.

Variaciones analizadas

- Variación acumulada en lo corrido del año: Variación porcentual calculada entre lo transcurrido desde enero hasta el trimestre del mismo año y lo transcurrido en igual período del año inmediatamente anterior.
- Variación anual: Variación porcentual calculada entre el trimestre del año en referencia (i,t) y el mismo trimestre del año inmediatamente anterior (i,t-1).
- Variación acumulada anual: Variación porcentual calculada entre el acumulado de los últimos cuatro trimestres del año en referencia (i,t) y el acumulado de igual período del año inmediatamente anterior (i,t-1).

Contribución a la variación: Variación porcentual del período de referencia multiplicada por la participación porcentual del período inmediatamente anterior al de referencia.

Convención

^P Cifra preliminar de avance por falta de cobertura total y/o revisión completa de la información.

Nota: para mayor ilustración de los conceptos que comprende la investigación remítase al glosario de términos.

Impreso en la Dirección de Difusión, Mercadeo y Cultura Estadística
Departamento Administrativo Nacional de Estadística - DANE - MMM -
Bogotá, D.C. - Colombia – diciembre 2013