

Censo de Habitantes de la Calle

2017, 2019, 2020 y 2021

Diciembre de 2021



El futuro
es de todos

Gobierno
de Colombia

Contenido

1.

**Marco
legal**

2.

**Componentes de la
política pública y
cuestionario censal**

3.

**Estrategias de
recolección,
línea de tiempo
y cobertura**

4.

**Principales
resultados**

1.

Marco legal



El futuro
es de todos

Gobierno
de Colombia

Marco legal

Ley 1641 de 2013

Artículo 4° Caracterización demográfica y socioeconómica de las personas habitantes de la calle.

*" (...)El Departamento Administrativo Nacional de Estadística (DANE), adelantará, conjuntamente con el personal capacitado con el que cuenten los departamentos, distritos y municipios, **la caracterización demográfica y socioeconómica de las personas habitantes de la calle**, con el fin de establecer una línea base para construir los parámetros de intervención social en la formulación, implementación, seguimiento y evaluación del impacto de esta política pública social (...);"*



Componentes de la política pública y cuestionario censal



El futuro
es de todos

Gobierno
de Colombia



Relación de los componentes de la política pública con el cuestionario



Componentes Política Pública Social Vs. preguntas del Cuestionario Censal

COMPONENTE PPSHC	LINEAS ESTRATÉGICAS	PREGUNTAS EN EL CUESTIONARIO
Desarrollo Humano Integral	Hábitat y movilidad	<ul style="list-style-type: none"> • Lugar de nacimiento • Lugar donde duermen habitualmente • Lugar de inicio de habitabilidad en calle • Principal razón por la que iniciaron a vivir en la calle • Tiempo que llevan en la calle • Principal motivación para permanecer en la calle
	Educación	<ul style="list-style-type: none"> • Alfabetismo • Nivel educativo
Formación para el trabajo y la generación de ingresos	Formación y oportunidades para el trabajo, empleo, productividad y emprendimiento	<ul style="list-style-type: none"> • Actividades para la generación de ingresos
Mobilización ciudadana y redes de apoyo social	Relaciones familiares, comunitarias e institucionales	<ul style="list-style-type: none"> • Persona de la familia con la que tienen mayor contacto • Redes de apoyo y recibo de ayudas • Conocimiento y uso de programas de las alcaldías para la atención de la habitabilidad en calle
	Promoción de la participación social y ciudadana	<ul style="list-style-type: none"> • Documento de identidad colombiano • Pertenencia étnica • Conocimiento y uso de programas de las alcaldías para la atención de la habitabilidad en calle

Componentes Política Pública Social Vs. preguntas del Cuestionario Censal

Continuación

COMPONENTE PPSHC	LINEAS ESTRATÉGICAS	PREGUNTAS EN EL CUESTIONARIO
Atención integral en salud	Gestión del aseguramiento	<ul style="list-style-type: none"> • Tiempo que llevan en la calle • Consumo de sustancias psicoactivas
	Atención primaria en salud	<ul style="list-style-type: none"> • Problemas de salud en los últimos 30 días • Acciones para la atención de los problemas de salud • Atención médica recibida • Padecimiento y atención médica de enfermedades crónicas y VIH – SIDA
	Información y vigilancia epidemiológica	<ul style="list-style-type: none"> • Funcionamiento Humano • Padecimiento y atención médica de enfermedades crónicas y VIH – SIDA
	Gestión en salud pública	<ul style="list-style-type: none"> • Problemas de salud en los últimos 30 días • Consumo de sustancias psicoactivas
	Atención integral individual	<ul style="list-style-type: none"> • Problemas de salud en los últimos 30 días • Acciones para la atención de los problemas de salud • Atención médica recibida • Padecimiento y atención médica de enfermedades crónicas y VIH – SIDA

Componentes Política Pública Social Vs. preguntas del Cuestionario Censal

Conclusión

COMPONENTE PPSHC	LINEAS ESTRATÉGICAS	PREGUNTAS EN EL CUESTIONARIO
Responsabilidad social empresarial	Corresponsabilidad del sector empresarial y productivo	<ul style="list-style-type: none"> • Principal motivación para permanecer en la calle • Redes de apoyo y recibo de ayudas • Actividades para la generación de ingresos
Convivencia ciudadana	Acceso a la justicia, seguridad y convivencia	<ul style="list-style-type: none"> • Tiempo que llevan en la calle • Situaciones que afectan la seguridad de los habitantes de la calle y victimización
	Prevención a la vinculación a redes de oferta de SPA	<ul style="list-style-type: none"> • Tiempo que llevan en la calle • Principal motivación para permanecer en la calle • Consumo de sustancias psicoactivas
Datos generales y demográficos		<ul style="list-style-type: none"> • Ubicación geográfica del habitante de la calle • Nombre • Sexo • Edad • Tipo de documento • Lugar de nacimiento • Pertenencia étnica • Orientación sexual • Variables demográficas básicas para recolección de información por observación (sexo y edad estimadas)

Estrategias de recolección, línea de tiempo y cobertura



El futuro
es de todos

Gobierno
de Colombia

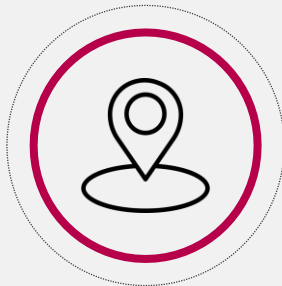
Estrategias de recolección y cobertura

Estrategias de recolección



Barrido calle a calle

División en Áreas Operativas buscando contactar a los habitantes de la calle directamente en el lugar donde se ubican.



Puntos fijos

Equipos de campo en puntos específicos para abordar los habitantes de la calle que ingresan y salen de las zonas con restricciones de acceso por seguridad.



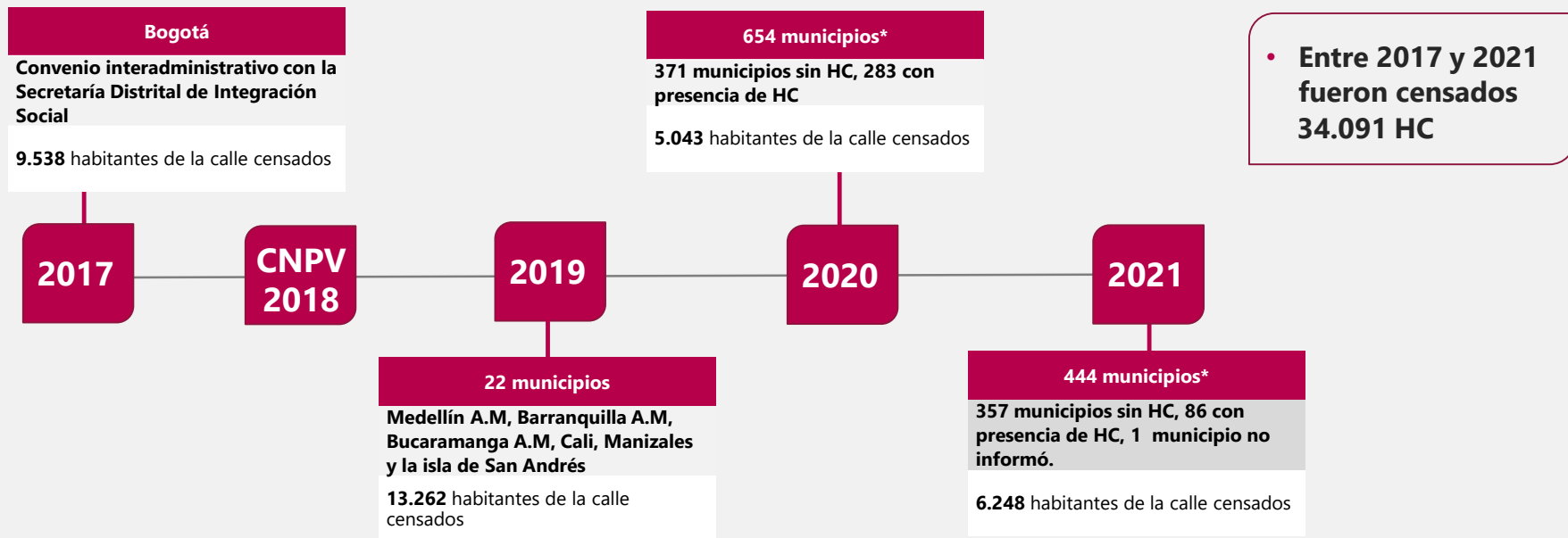
Convocatoria

Reunir a la población en un espacio abierto o cerrado para la aplicación del cuestionario censal.

Línea de tiempo del Censo de Habitantes de la Calle

2017-2021

- Como estrategia operativa para garantizar la cobertura de todo el país, se priorizaron los municipios de acuerdo con la concentración de habitantes de la calle, iniciando por aquellos municipios de mayor concentración de esta población, de tal forma que el operativo se realizó en diferentes fases.



*2020: 7 municipios no fueron censados por alta prevalencia de Covid-19 (3), problemas de orden público (1), Alcaldía no dispuso personal (2) operativo suspendido por emergencia invernal (1). Fueron censados en 2021.

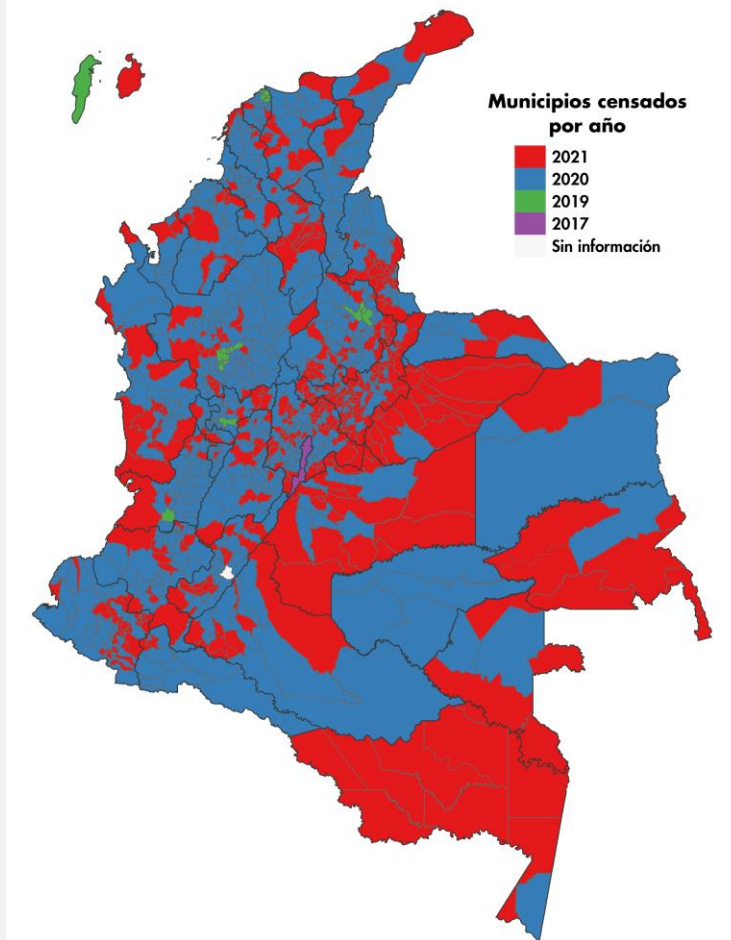
2021: La Alcaldía de Gigante, Huila, no respondió al requerimiento del DANE.

Cobertura geográfica por fases 2017-2021

***1.121 municipios priorizados en los
32 departamentos y Bogotá D.C.***

Resultados:

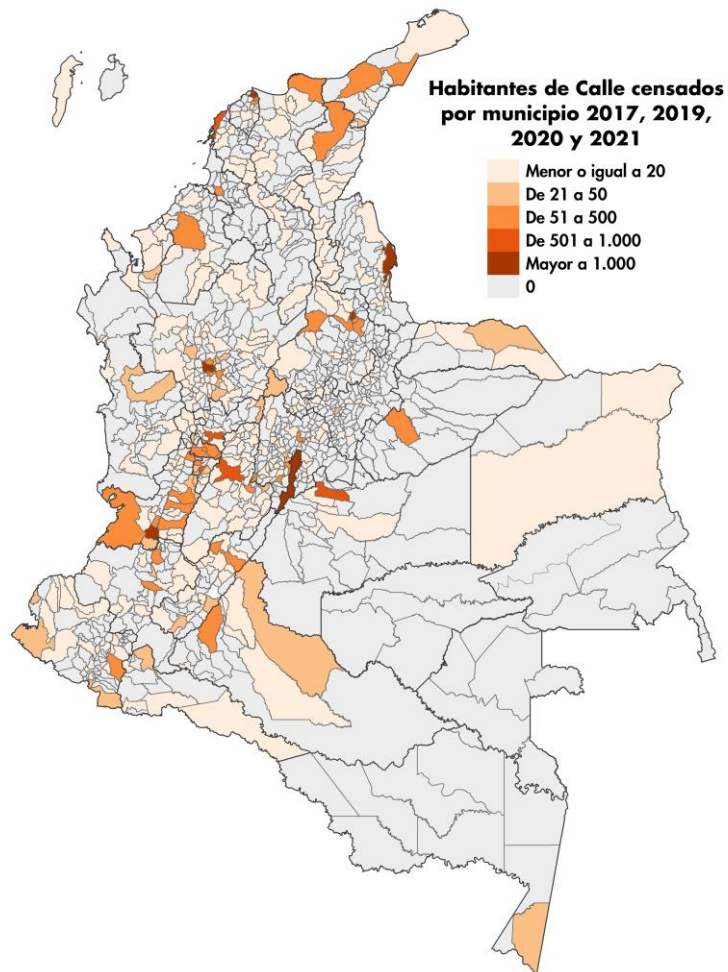
- ⦿ 392 municipios con Habitantes de la Calle
- ⦿ 728 municipios con certificación de NO habitabilidad en calle
- ⦿ 1 municipio con novedad (la Alcaldía de Gigante, Huila, no respondió al requerimiento del DANE ni de la Personaría)



Habitantes de Calle censados 2017-2021

Resultados:

- De los 392 municipios con Habitantes de la Calle:
 - 6 son Clase 1: Alta concentración de habitantes de la calle (1.000 y más).
 - 16 son Clase 2: Mediana concentración de habitantes de la calle (de 201 a 999)
 - 370 son Clase 3: Baja presencia de habitantes de la calle (de 1 a 200)



Principales resultados



El futuro
es de todos

Gobierno
de Colombia

CHC 2017

Bogotá

9.538

Habitantes de la calle



88,9%

Hombres



11,1%

Mujeres

Tipo de diligenciamiento del cuestionario:

72,8%

Por entrevista directa

27,2%

Por observación



Censo de Habitantes de la Calle 2017, Bogotá

CHC 2019

22 municipios: Medellín A.M*, Barranquilla A.M**, Bucaramanga A.M***, Cali, Manizales y San Andrés

13.262

Habitantes de la calle



86,9%
Hombres



13,1%
Mujeres

Tipo de diligenciamiento del cuestionario:

76,7%

Por entrevista directa

23,3%

Por observación



Censo de Habitantes de la Calle 2019, Medellín - Antioquia

*Bello, Barbosa, Copacabana, Caldas, Envigado, Girardota, Sabaneta, La Estrella, Itagüí; **Soledad, Malambo, Puerto Colombia, Galapa;*** Girón, Piedecuesta, Floridablanca

CHC 2020

283 municipios con presencia de habitantes de la calle: 281 municipios clase 3*, Villavicencio y Florencia (Clase 2**)

5.043

Habitantes de la calle



84,9%
Hombres



15,1%
Mujeres

Tipo de diligenciamiento del cuestionario:

82,8%

Por entrevista directa

17,2%

Por observación



Censo de Habitantes de la Calle 2020

*Clase 3: municipios con baja presencia de habitantes de la calle - de 1 a 200-

**Clase 2: mediana concentración de habitantes de la calle -de 201 a 999-

Fuente: DANE, Censo Habitantes de la Calle

CHC 2021

86 municipios con presencia de habitantes de la calle: Clase 1* (Cúcuta), clase 2 (Armenia, Cartagena, Ibagué, Neiva, Pasto, Pereira, Riohacha y Santa Marta) y Clase 3 los restantes

6.248

Habitantes de la calle



87,6%
Hombres



12,4%
Mujeres

Tipo de diligenciamiento del cuestionario:

85,5%

Por entrevista directa

14,5%

Por observación



Censo de Habitantes de la Calle 2021, Pereira - Risaralda

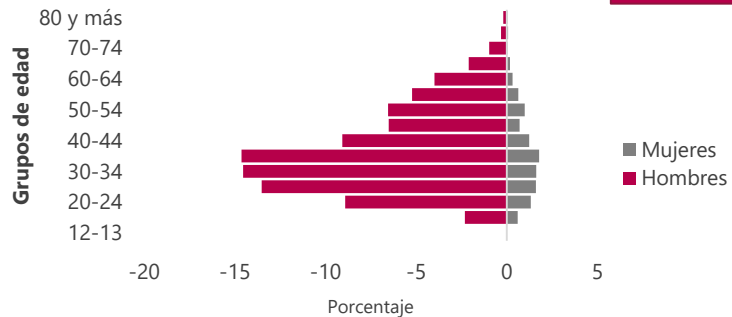
*Clase 1: alta concentración de habitantes de la calle -1.000 y más-

Fuente: DANE, Censo Habitantes de la Calle

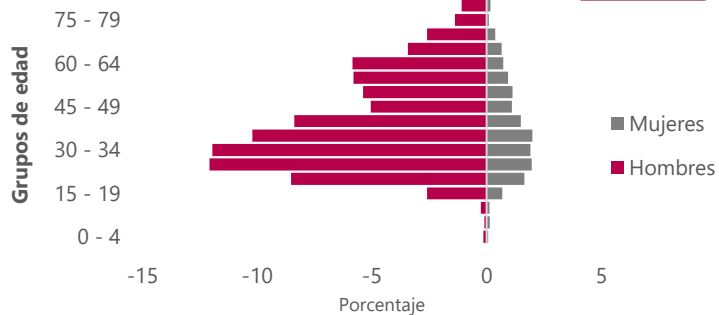


Estructura por sexo y grupos de edad

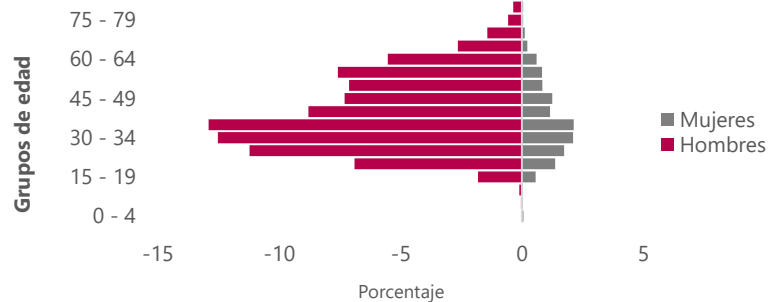
2017



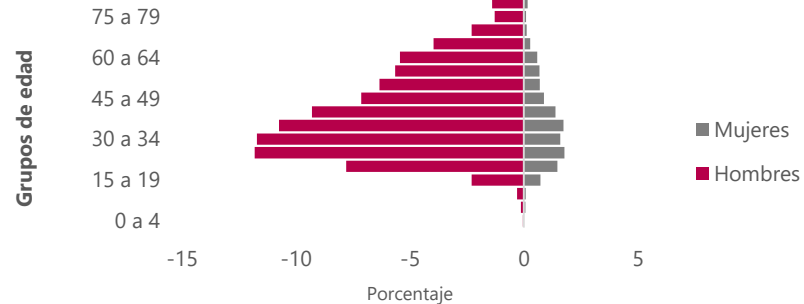
2020



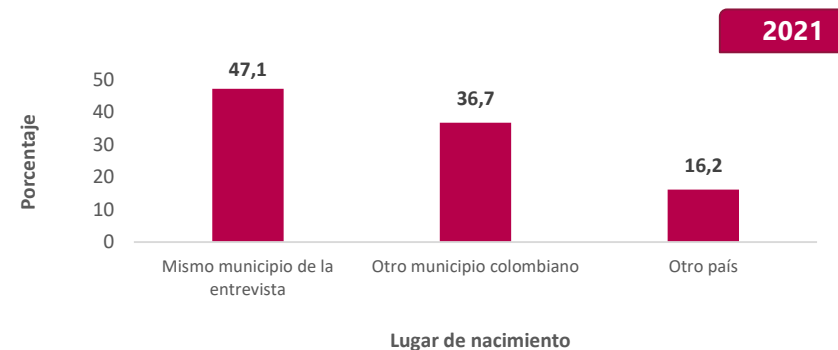
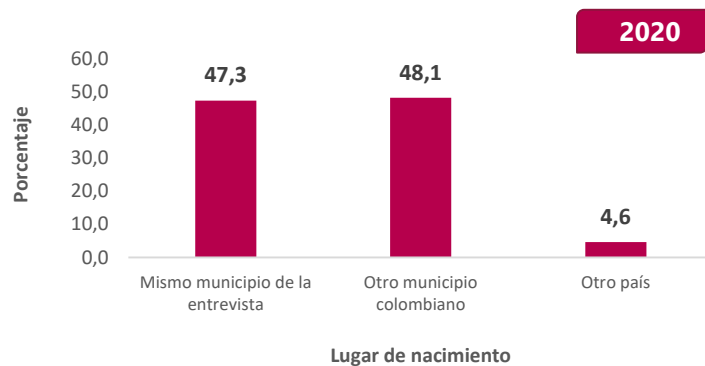
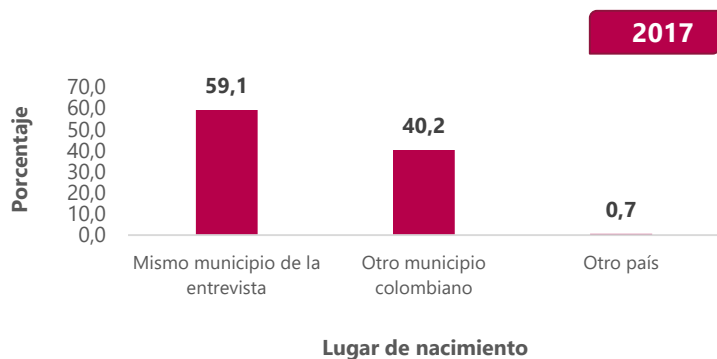
2019



2021

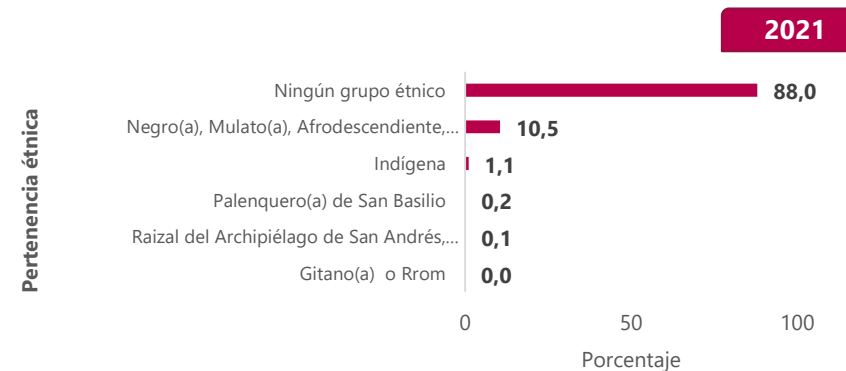
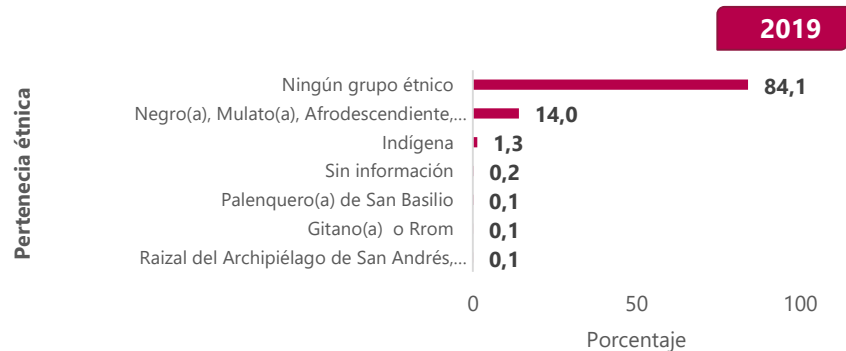
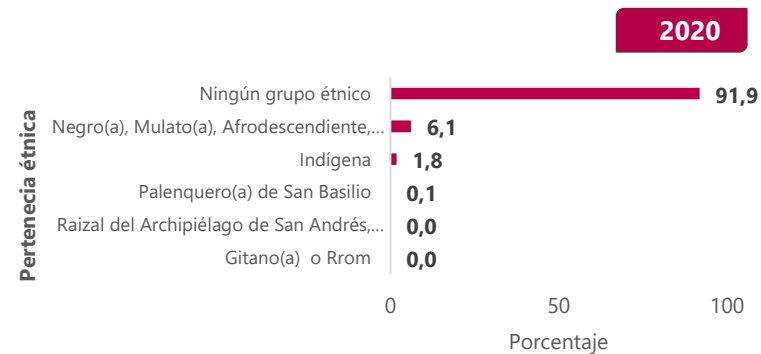
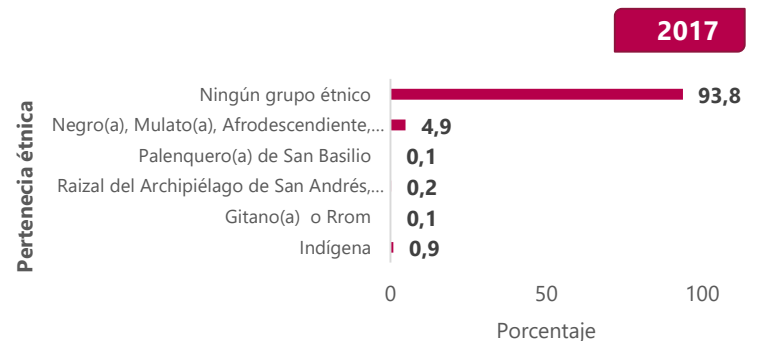


Lugar de nacimiento



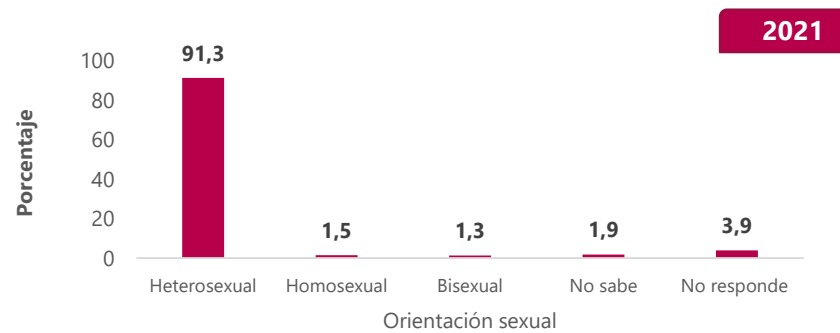
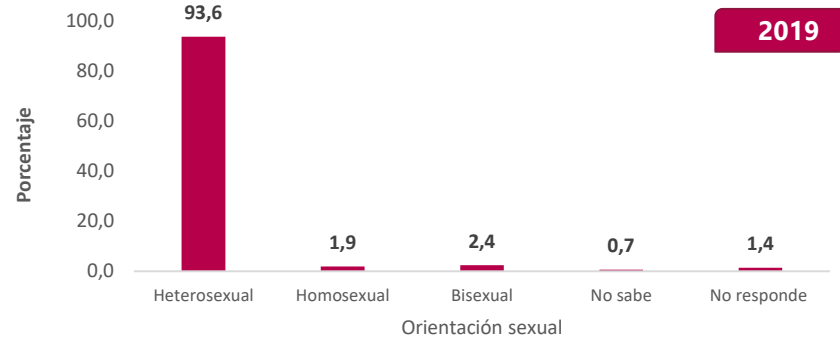
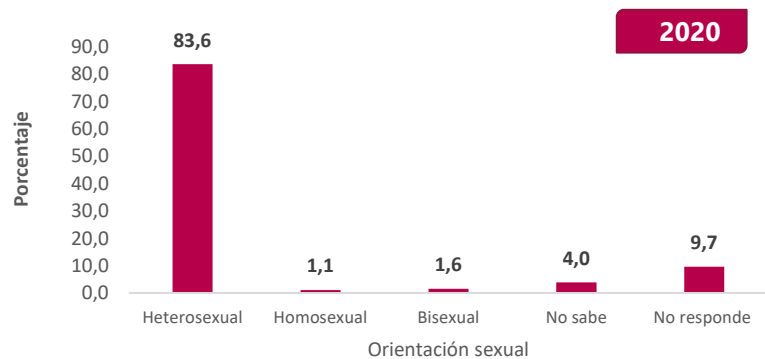
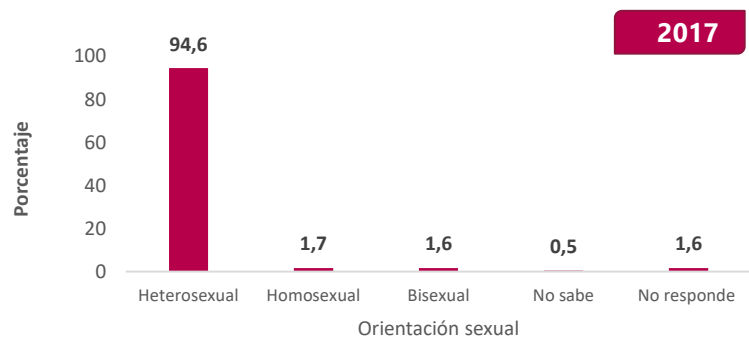


Pertenencia étnica



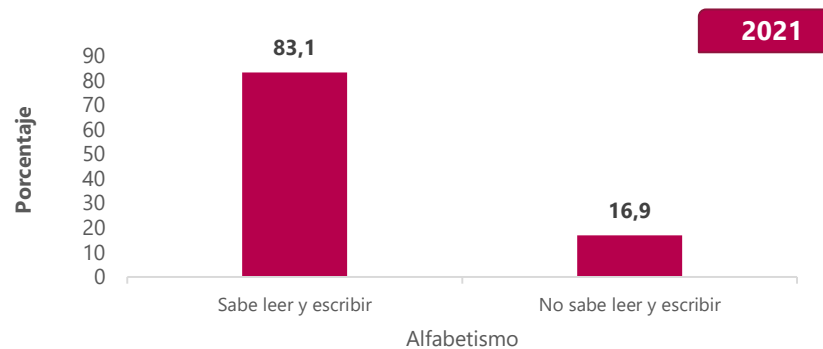
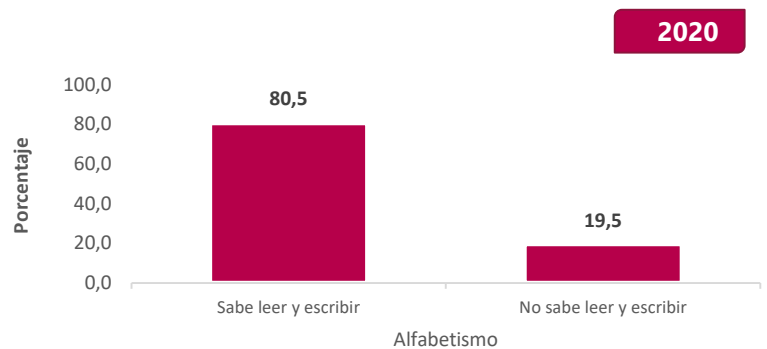
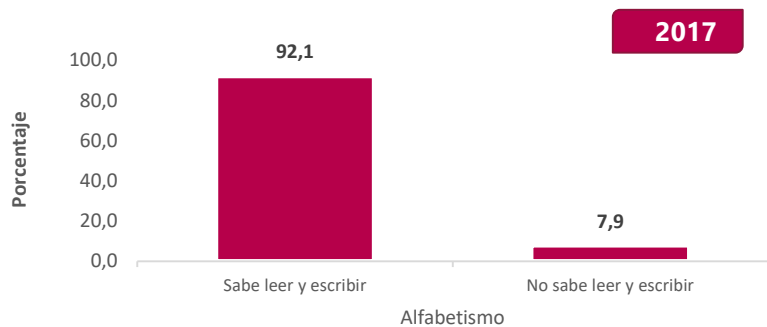


Orientación sexual



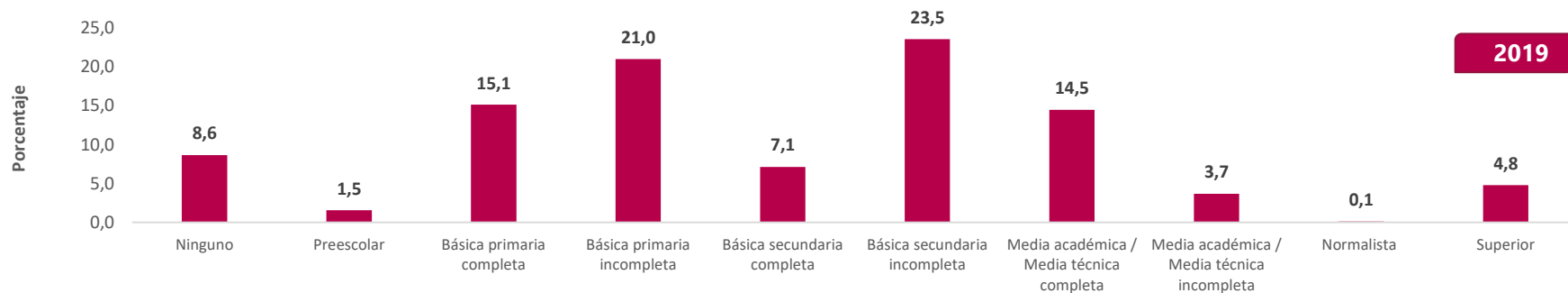
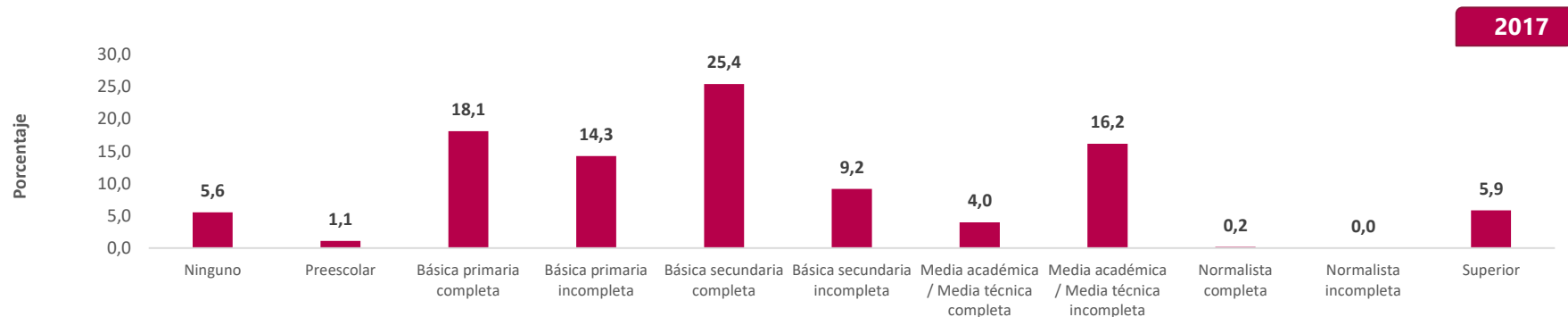


Alfabetismo





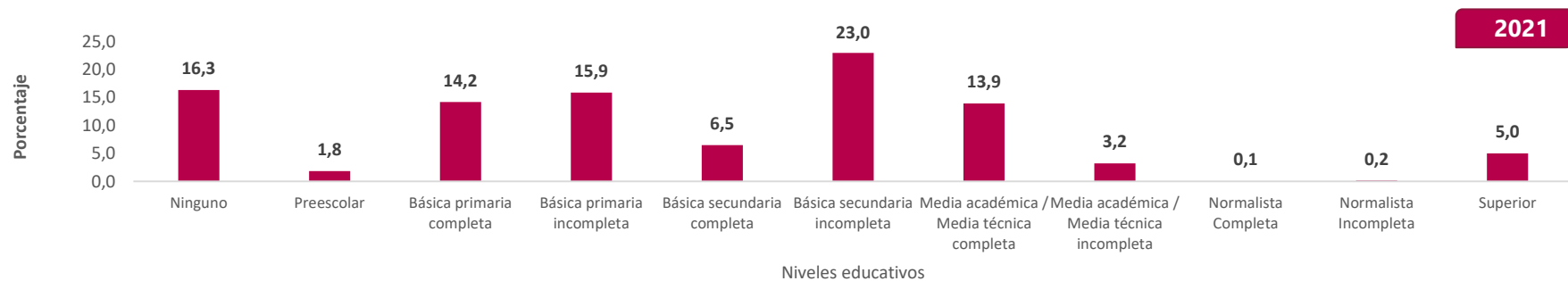
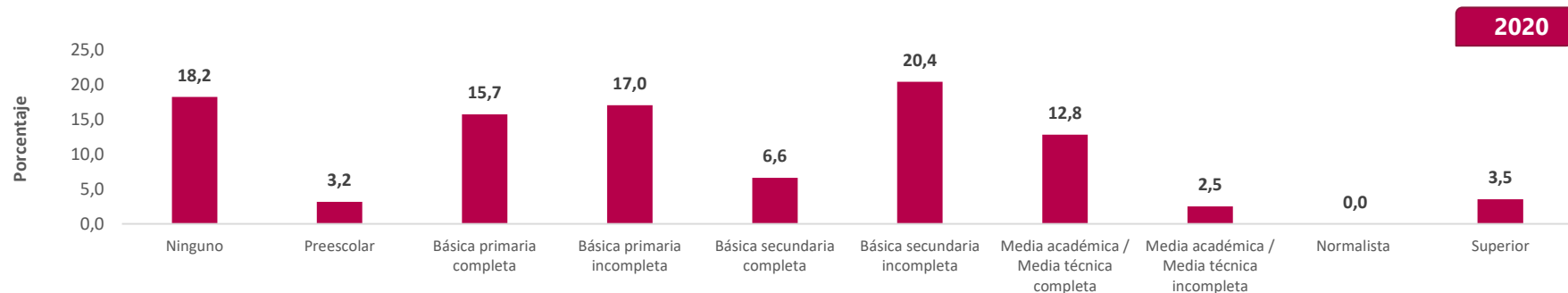
Nivel educativo más alto alcanzado



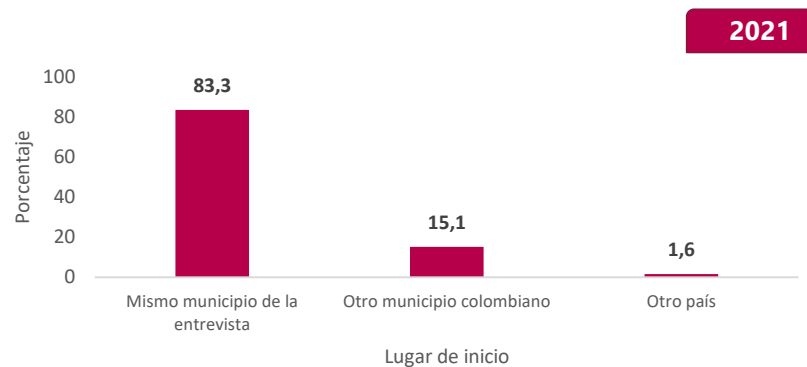
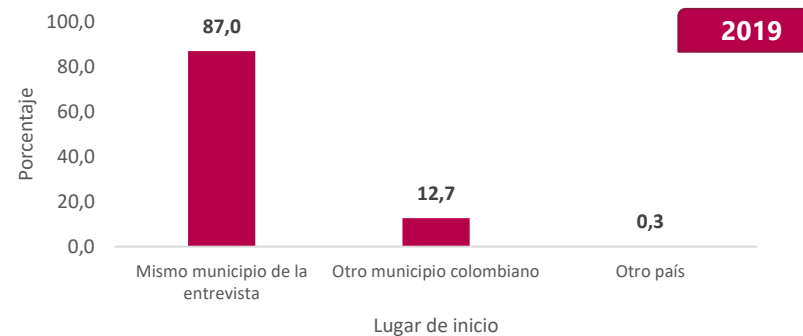
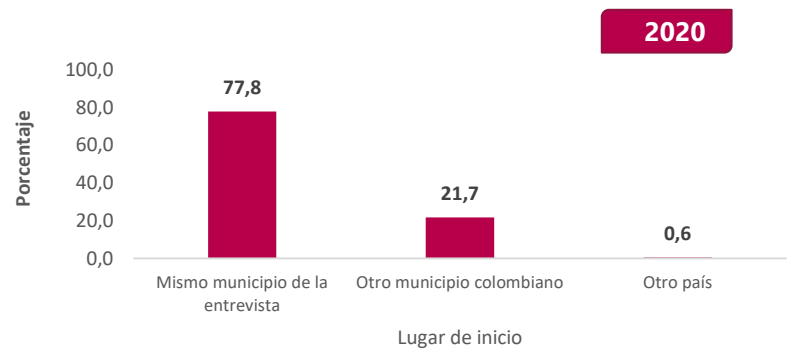
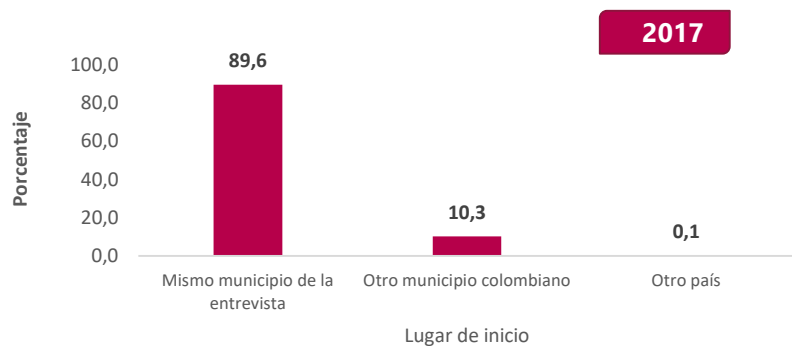


Nivel educativo más alto alcanzado

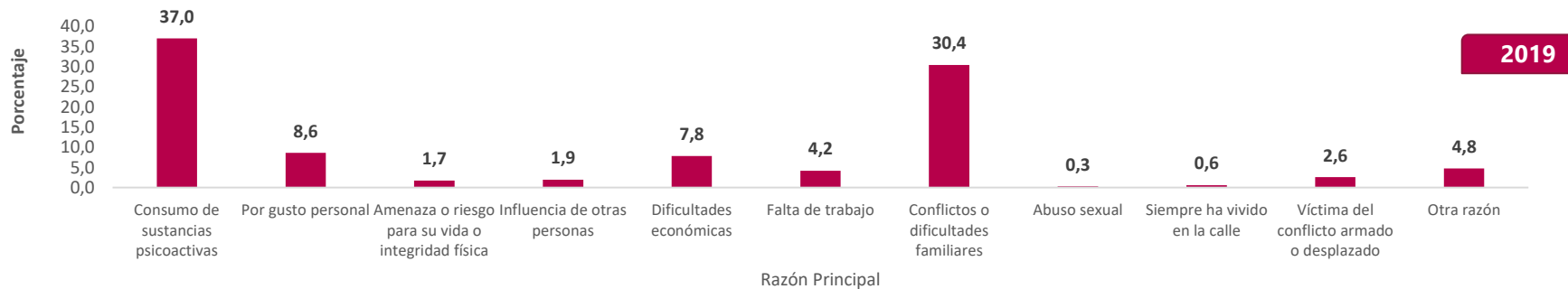
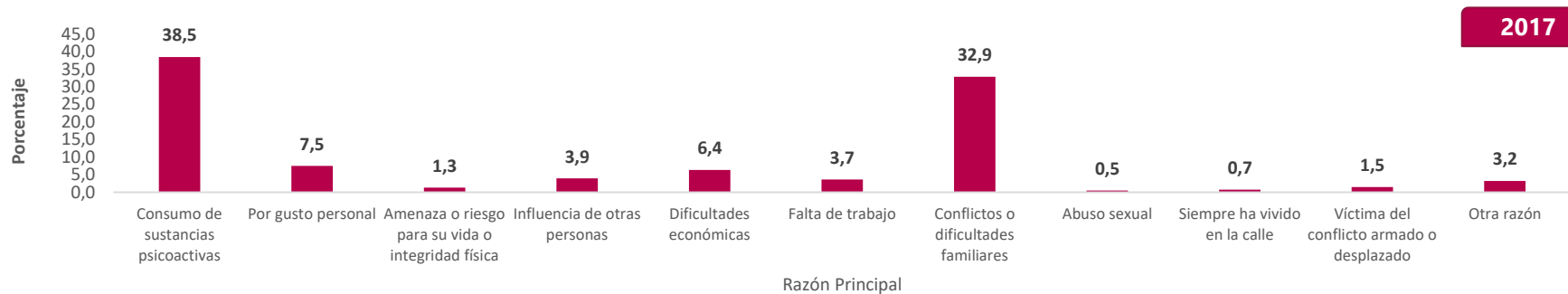
Conclusión



Lugar de inicio de la vida en calle



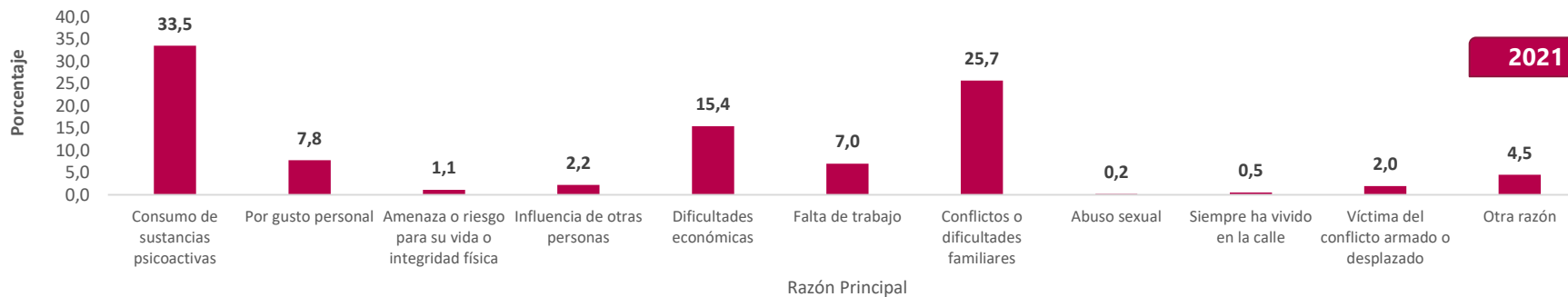
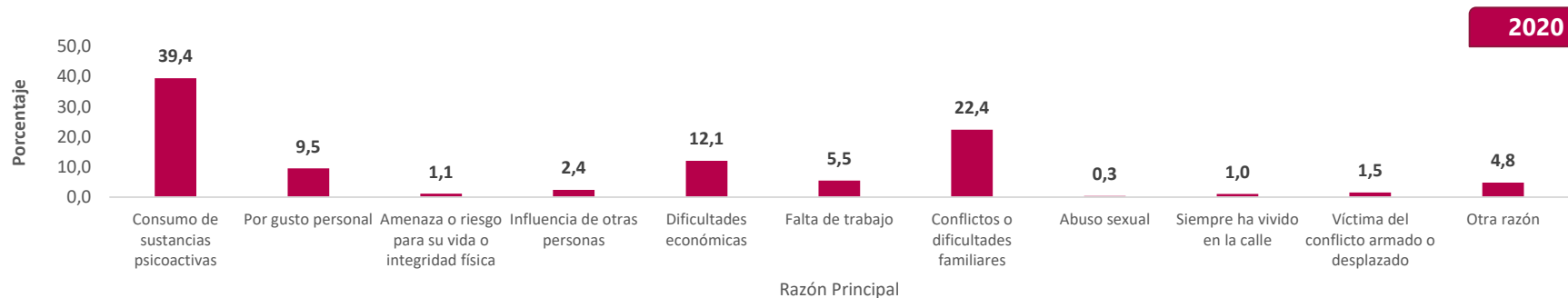
Principal razón por la que iniciaron a vivir en la calle





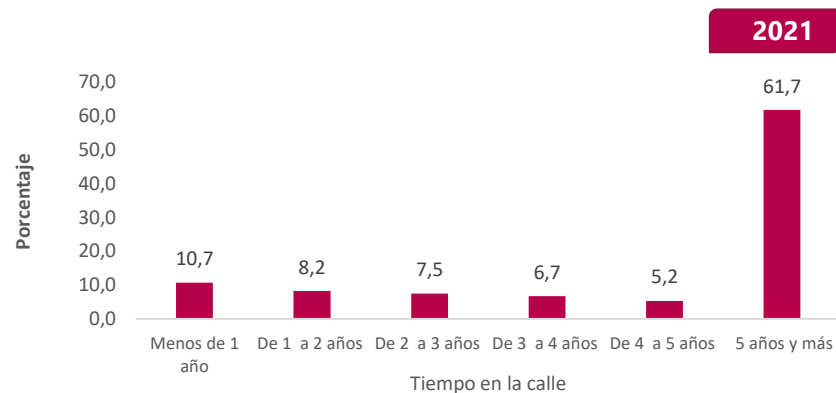
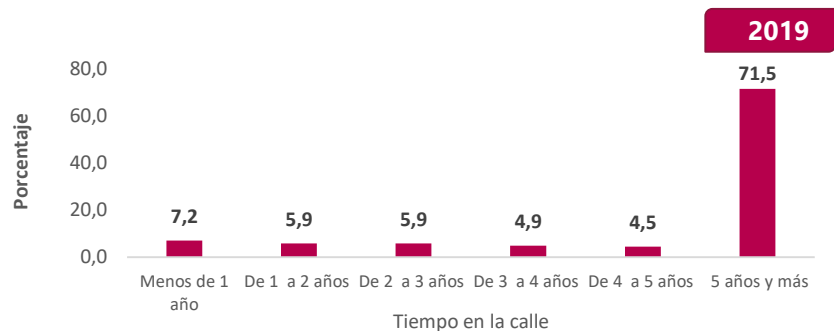
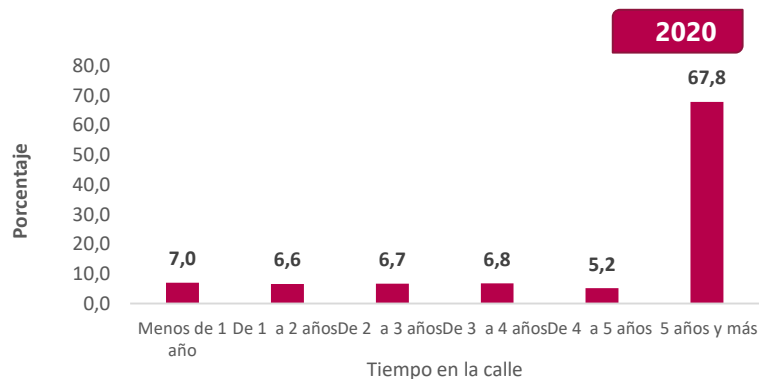
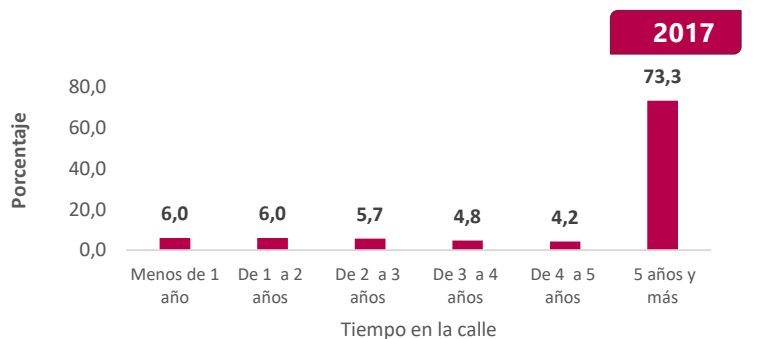
Principal razón por la que iniciaron a vivir en la calle

Conclusión



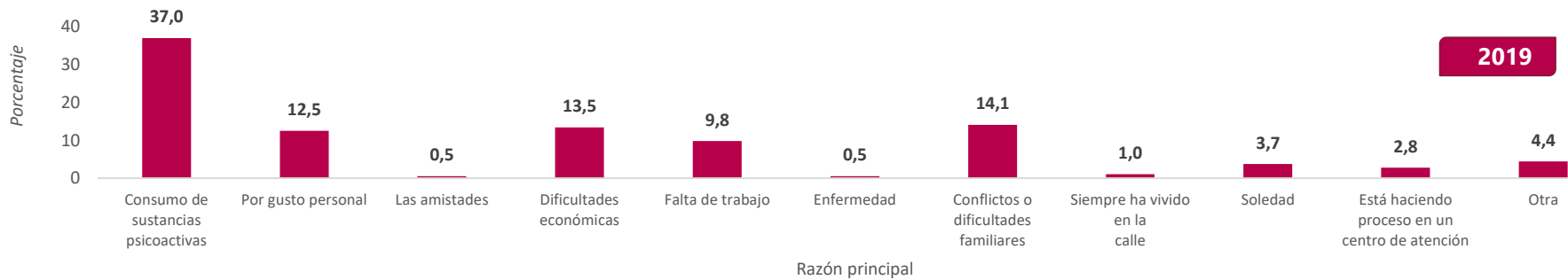
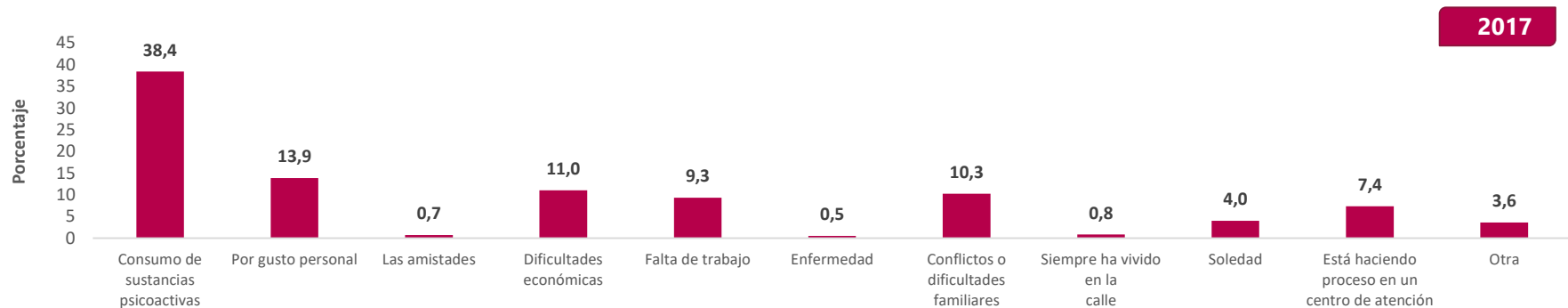


Tiempo que llevan viviendo en la calle





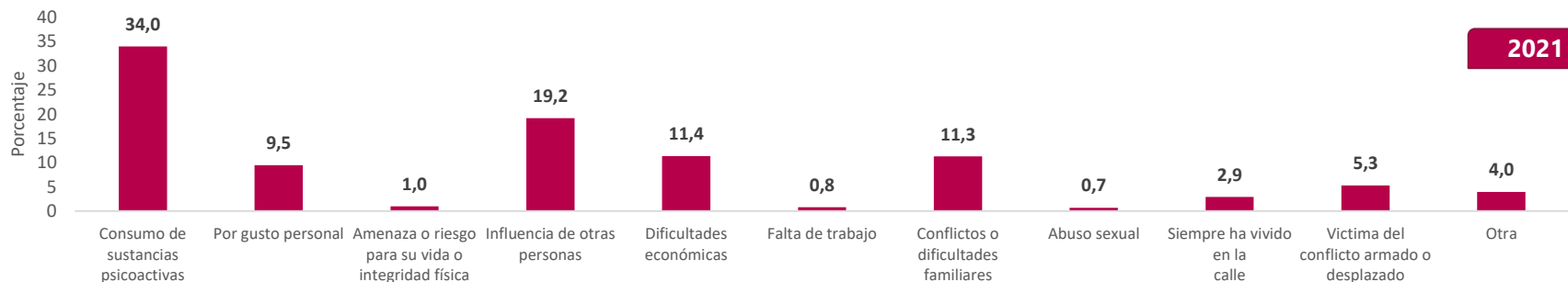
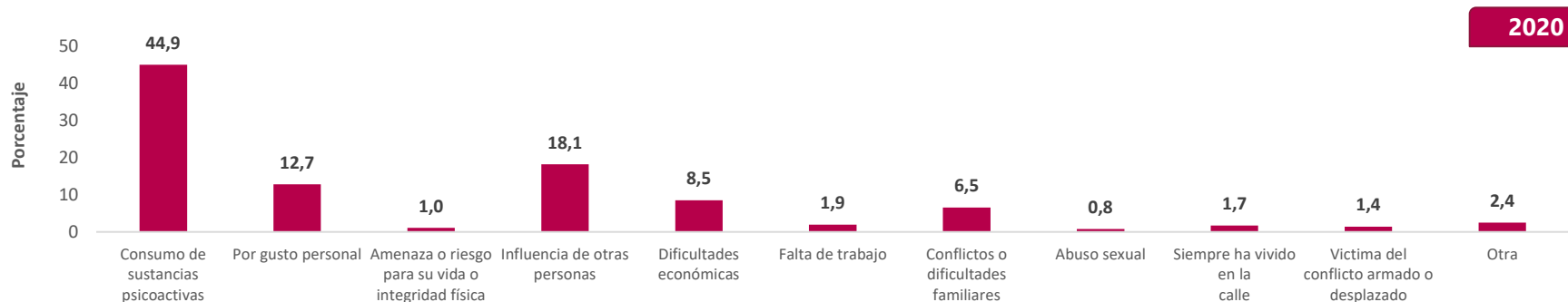
Razón principal por la que continúan viviendo en la calle



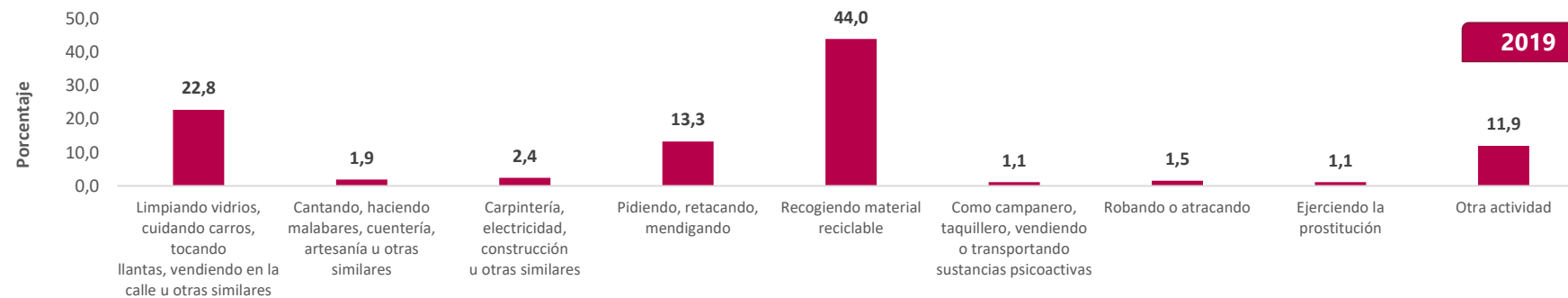
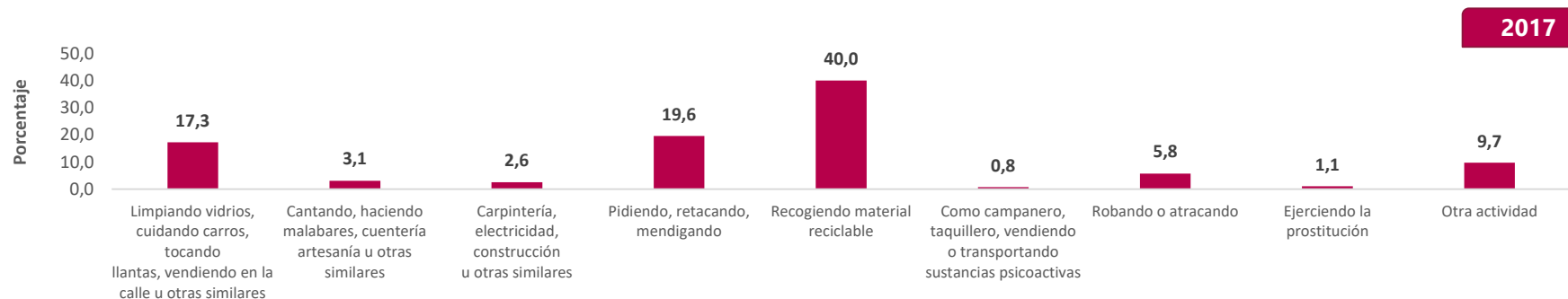


Razón principal por la que continúan viviendo en la calle

Conclusión

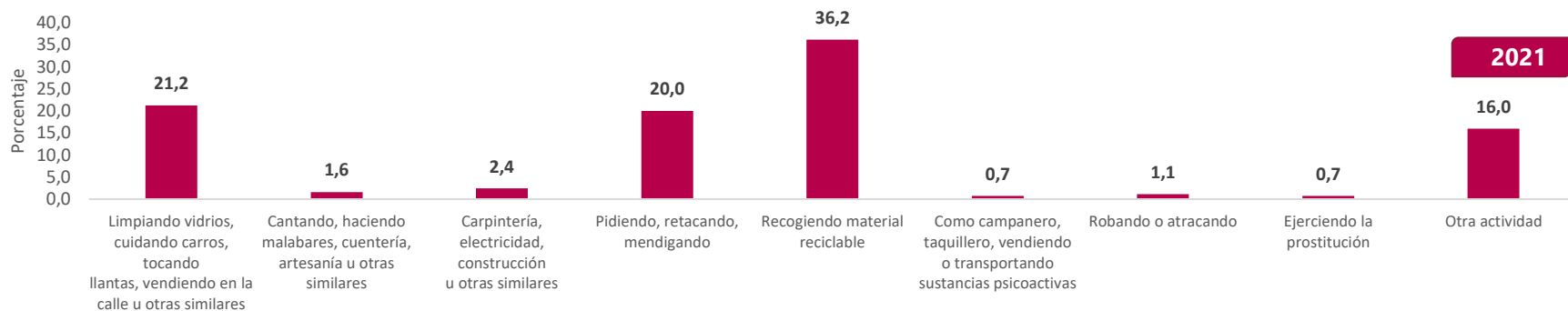
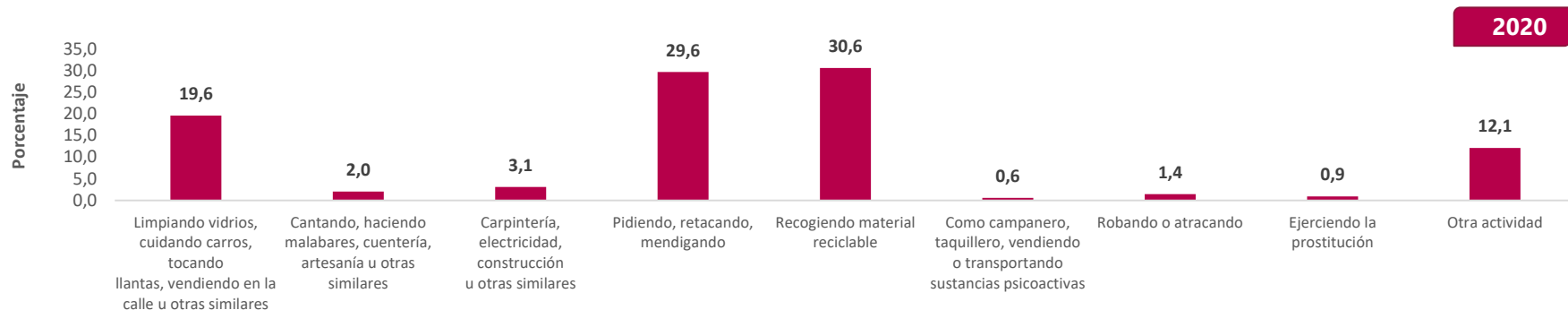


Actividad principal para generar ingresos



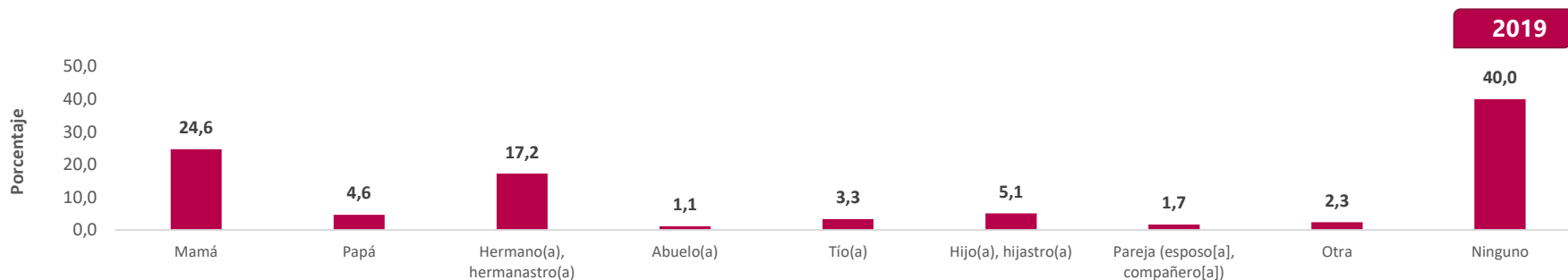
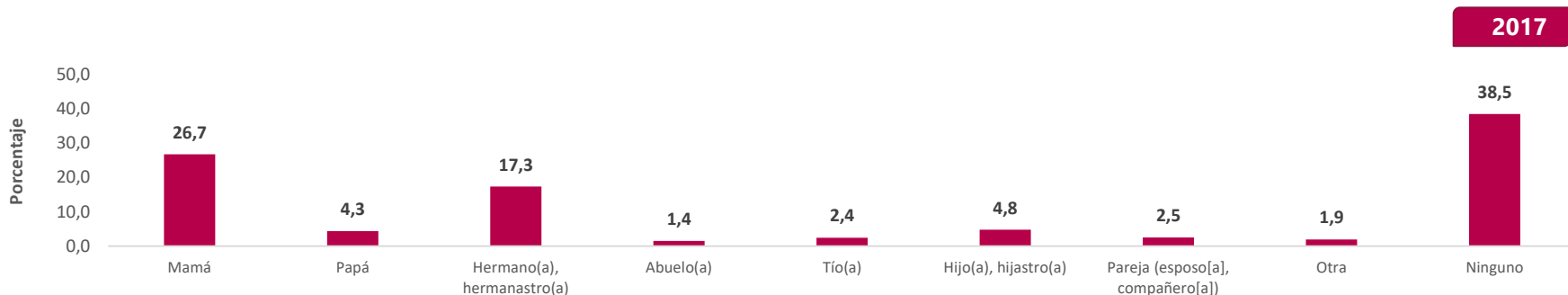
Actividad principal para generar ingresos

Conclusión





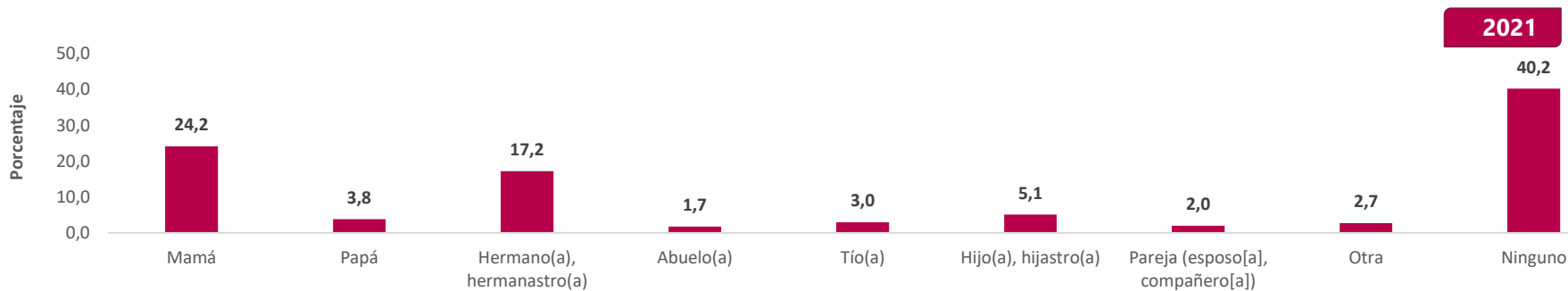
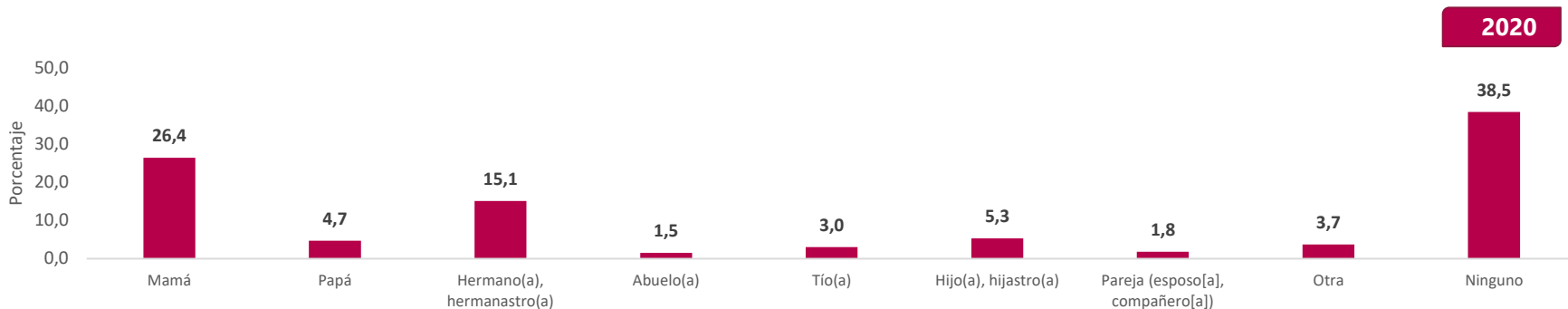
Persona de la familia de origen con quien tienen mayor contacto





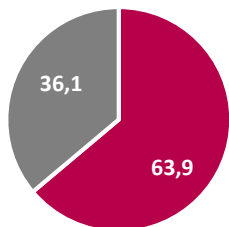
Persona de la familia de origen con quien tienen mayor contacto

Conclusión

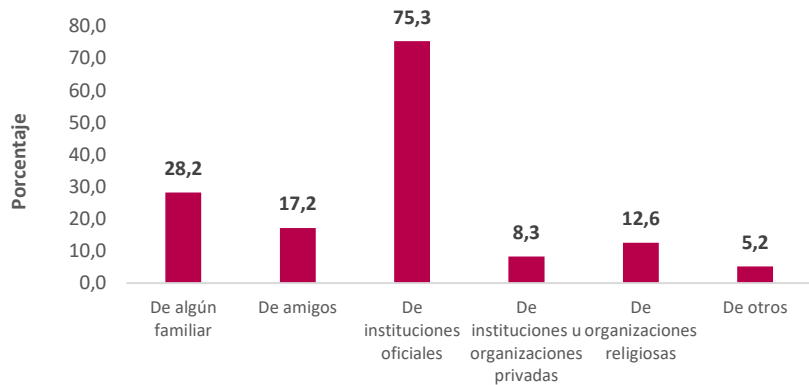


Ayuda de redes de apoyo*

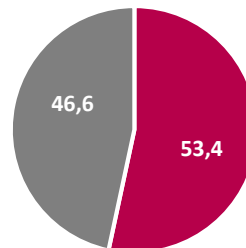
2017



- Reciben ayudas
- No reciben ayudas



2019



- Reciben ayudas
- No reciben ayudas

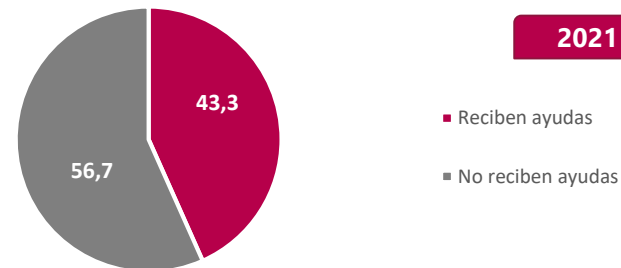
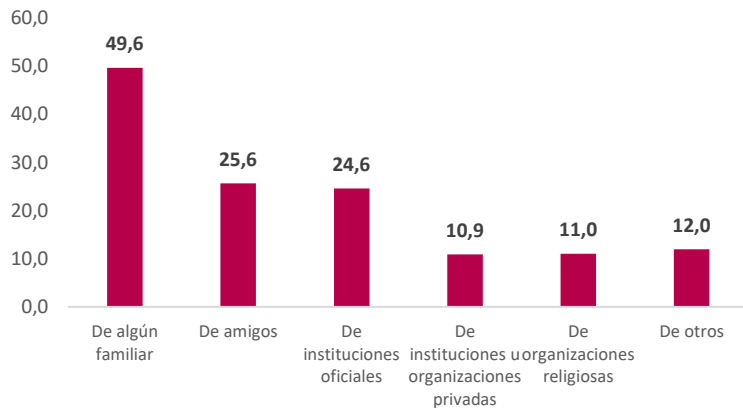
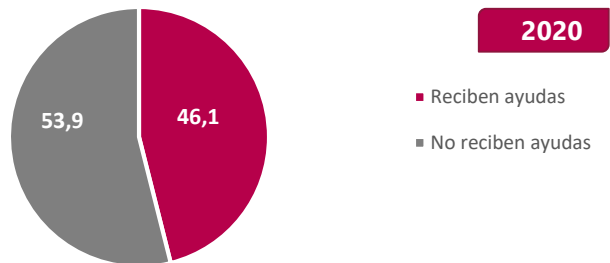


Fuente: DANE, Censo Habitantes de la Calle

* Un habitante de la calle puede recibir ayudas de más de una red de apoyo

Ayuda de redes de apoyo*

Conclusión

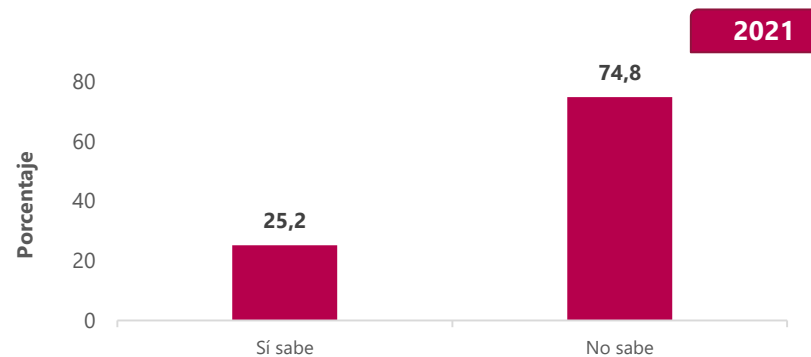
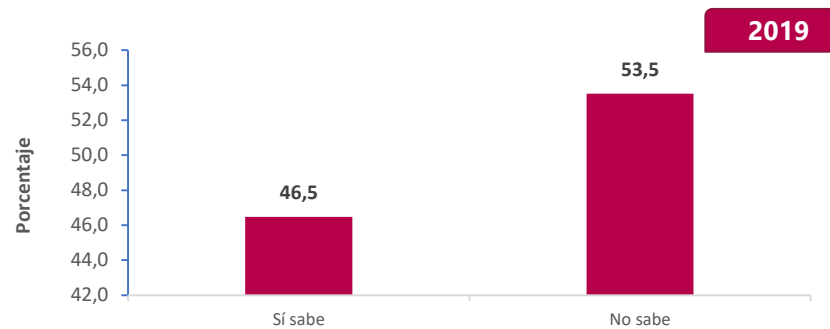
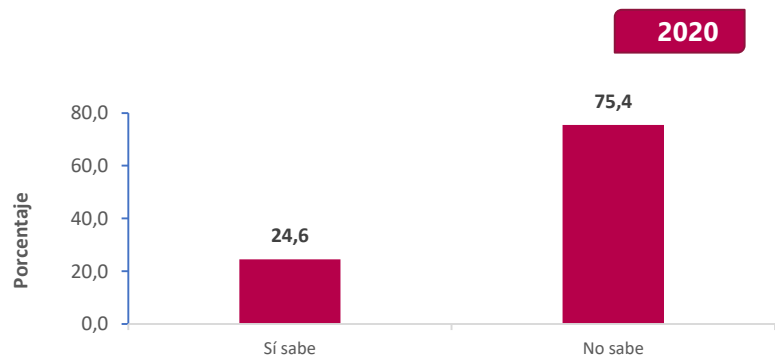
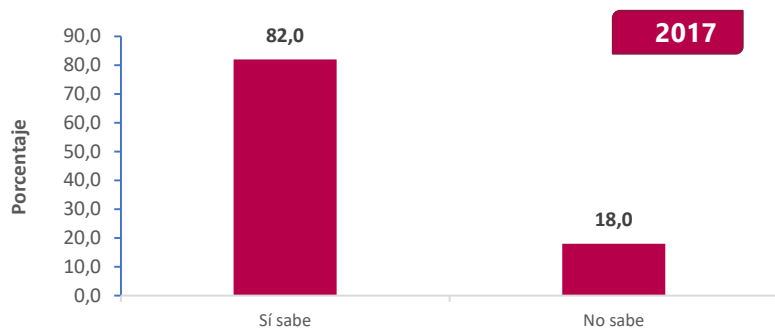


Fuente: DANE, Censo Habitantes de la Calle

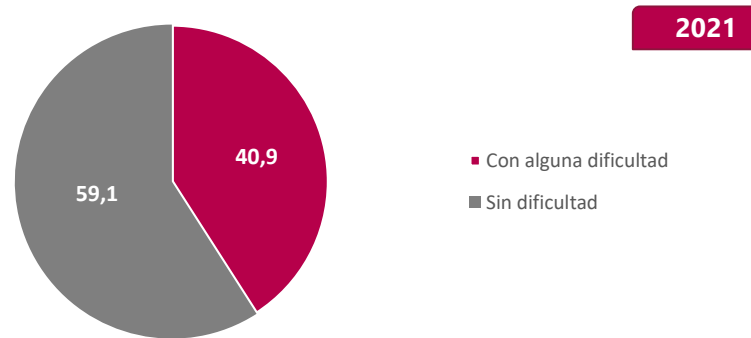
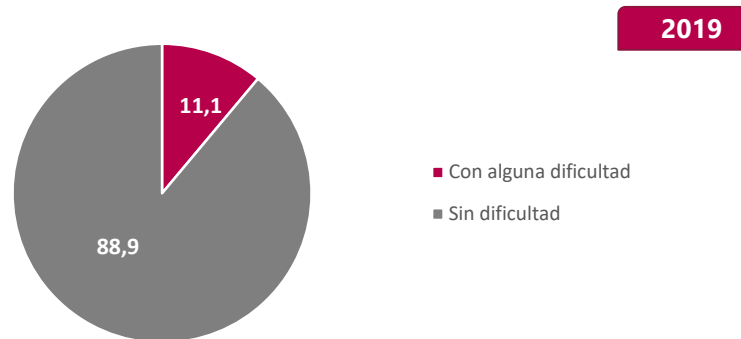
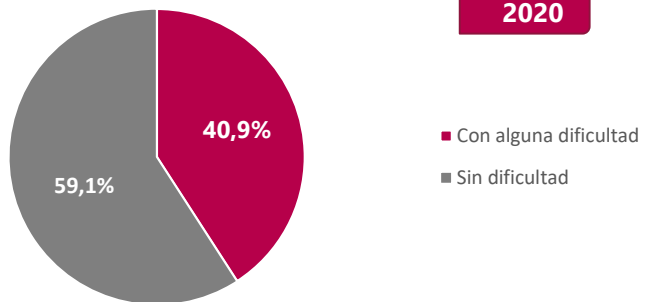
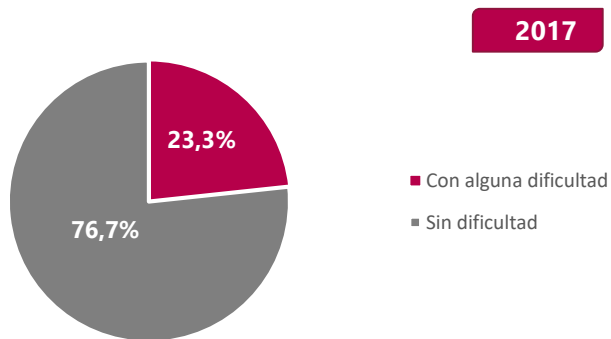
* Un habitante de la calle puede recibir ayudas de más de una red de apoyo



Conocimiento de los programas de la alcaldía

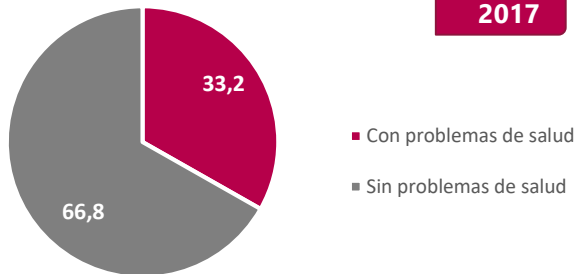


Dificultades en el funcionamiento humano

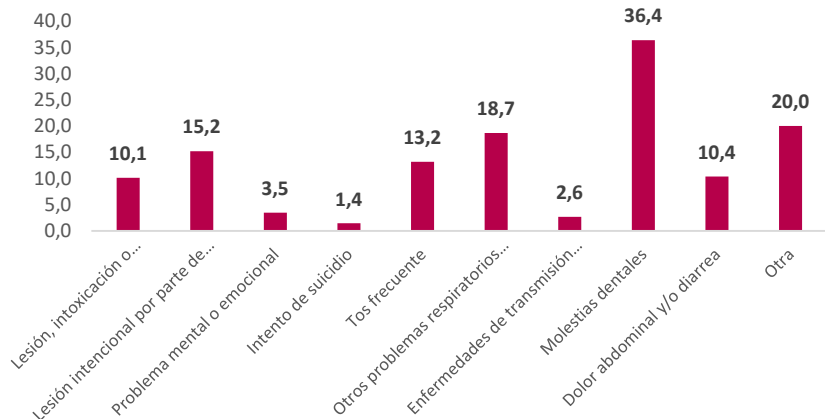


Problemas odontológicos o de salud* en los últimos 30 días

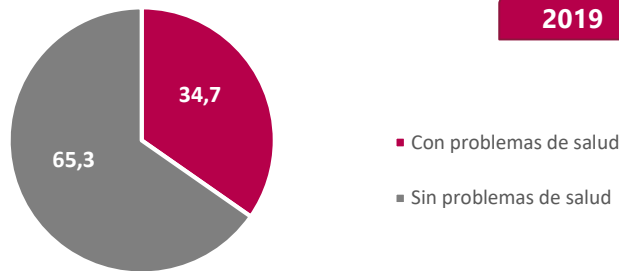
2017



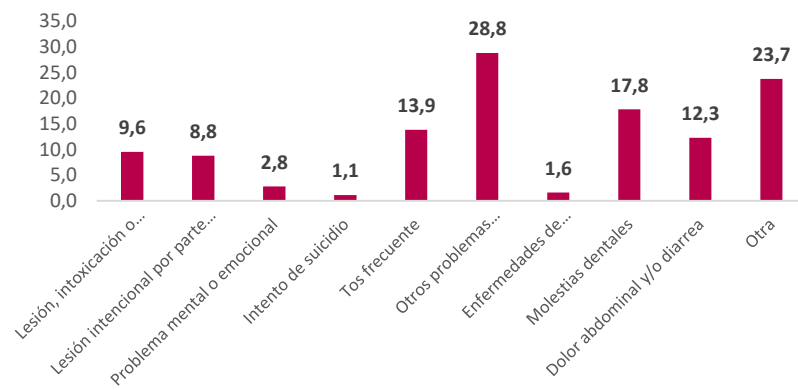
- Con problemas de salud
- Sin problemas de salud



2019



- Con problemas de salud
- Sin problemas de salud

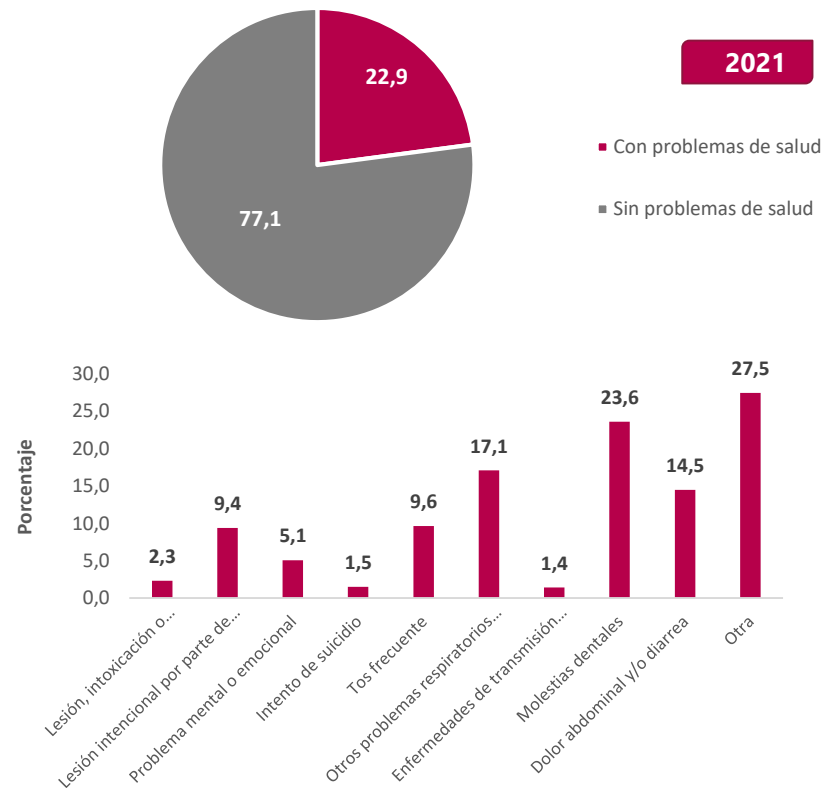
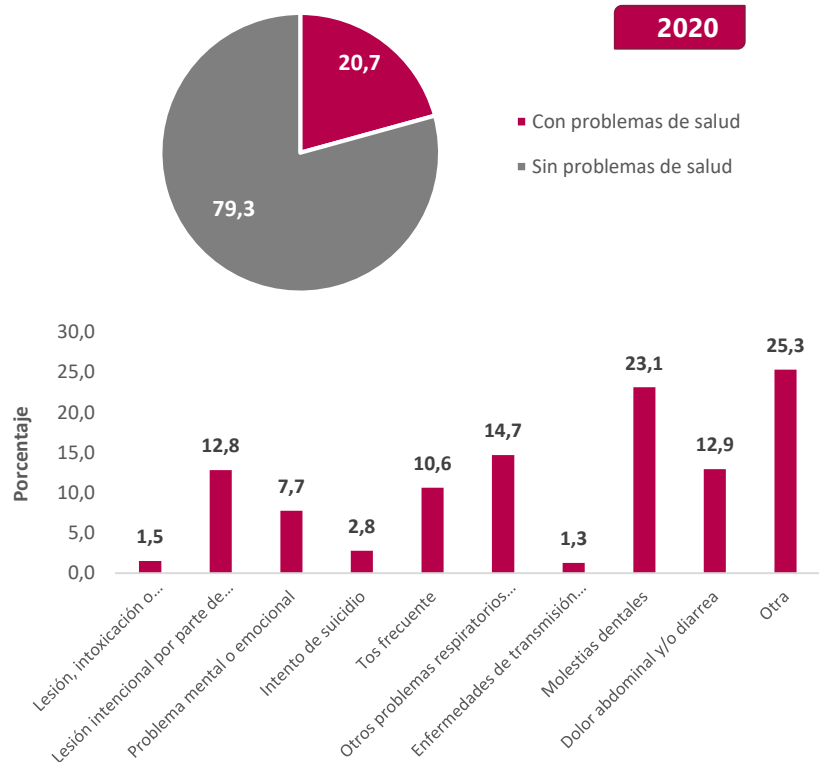


Fuente: DANE, Censo Habitantes de la Calle

* Un habitante de la calle puede presentar más de un problema de salud

Problemas odontológicos o de salud* en los últimos 30 días

Conclusión

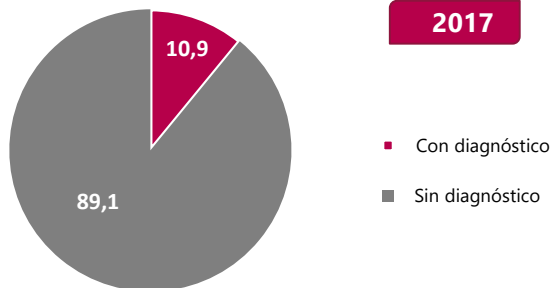


Fuente: DANE, Censo Habitantes de la Calle

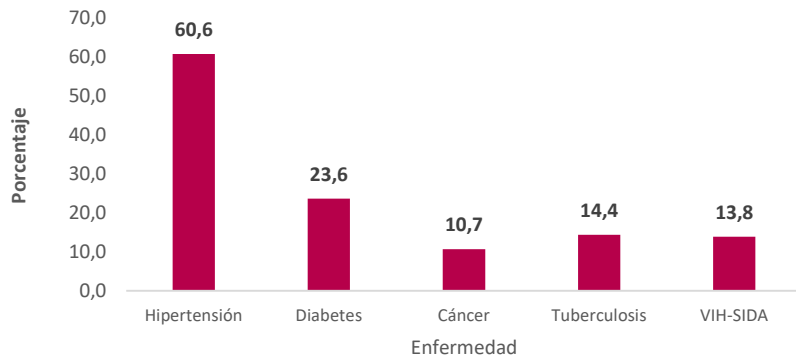
* Un habitante de la calle puede presentar más de un problema de salud

Enfermedades crónicas no transmisibles, tuberculosis y VIH-SIDA*

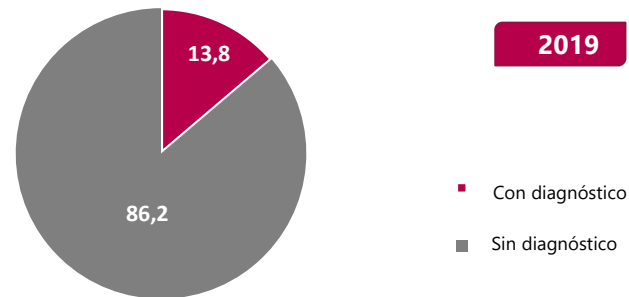
2017



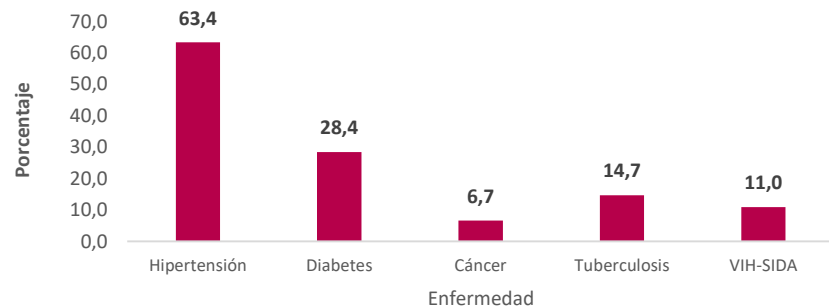
- Con diagnóstico
- Sin diagnóstico



2019



- Con diagnóstico
- Sin diagnóstico

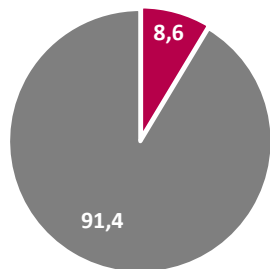


Fuente: DANE. Censo Habitantes de la Calle

* Un habitante de la calle puede ser diagnosticado con más de una enfermedad

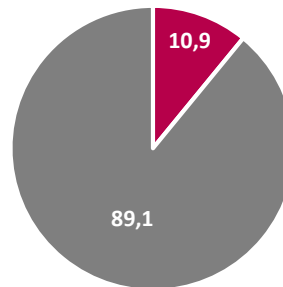
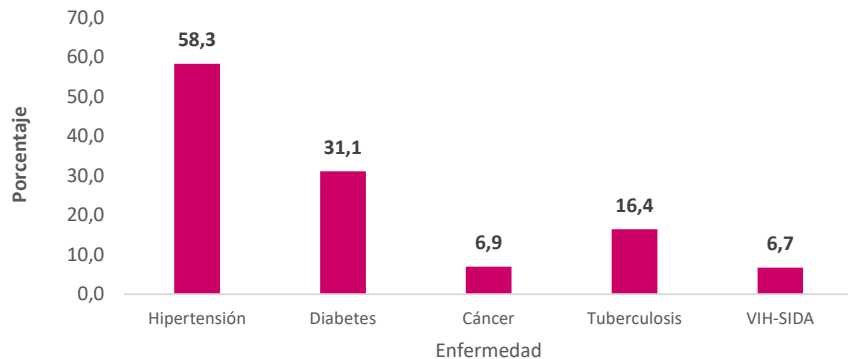
Enfermedades crónicas no transmisibles, tuberculosis y VIH-SIDA*

Conclusión



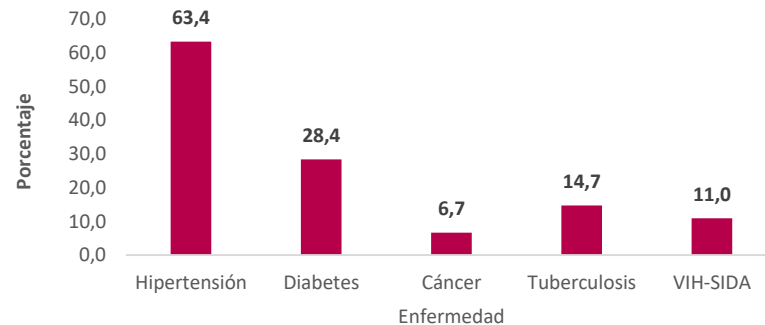
2020

- Con diagnóstico
- Sin diagnóstico



2021

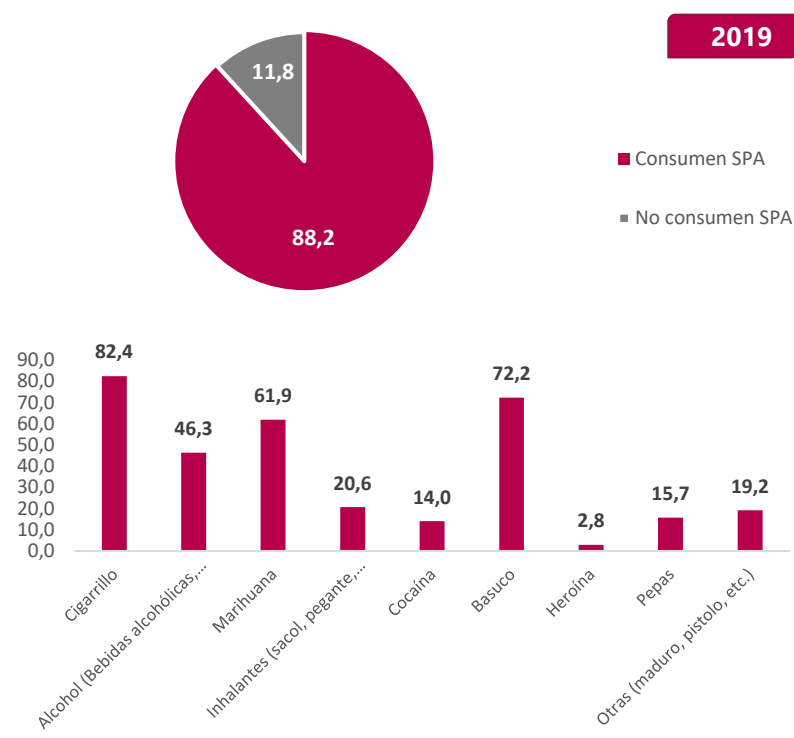
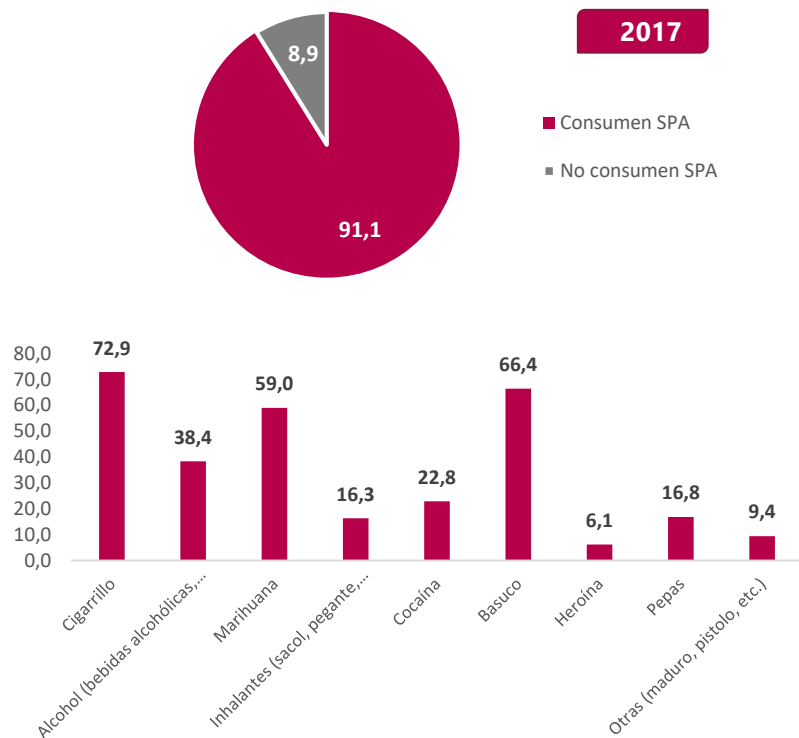
- Con diagnóstico
- Sin diagnóstico



Fuente: DANE. Censo Habitantes de la Calle

* Un habitante de la calle puede ser diagnosticado con más de una enfermedad

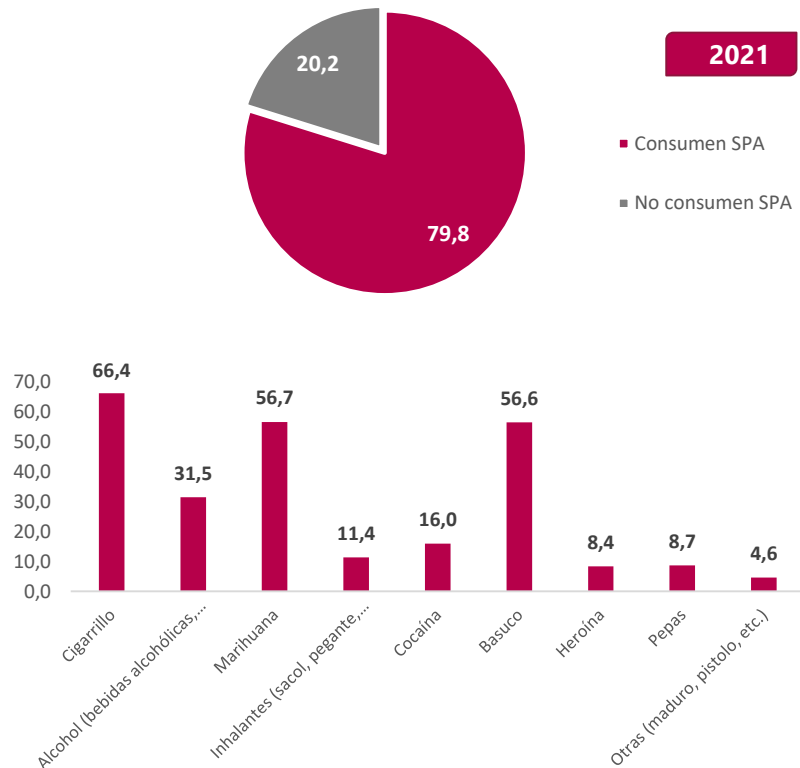
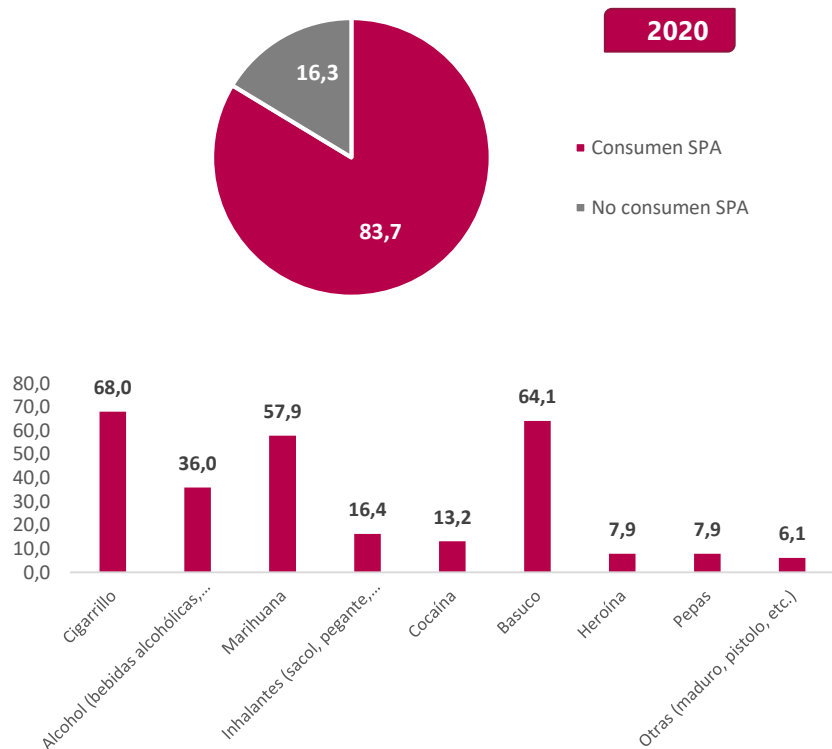
Consumo de sustancias psicoactivas*



Fuente: DANE. Censo Habitantes de la Calle

* Un habitante de la calle puede consumir una o más sustancias psicoactivas

Consumo de sustancias psicoactivas*



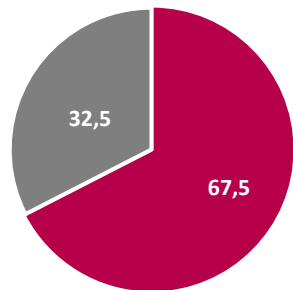
Conclusión

Fuente: DANE. Censo Habitantes de la Calle

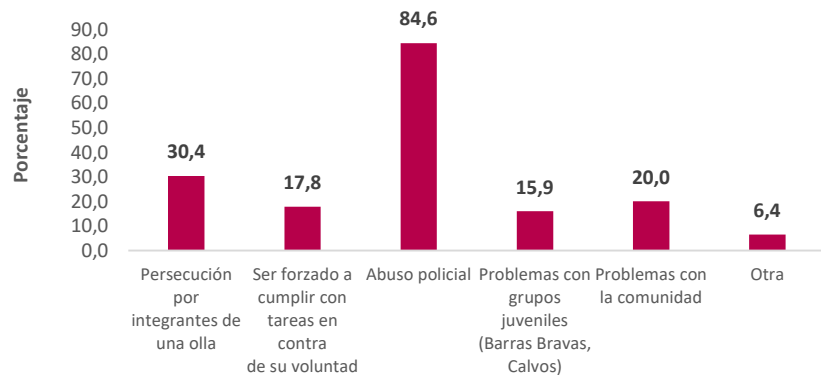
* Un habitante de la calle puede consumir una o más sustancias psicoactivas

Situaciones que afectan la seguridad del habitante de la calle*

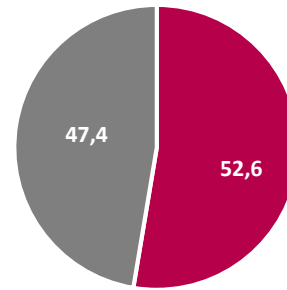
2017



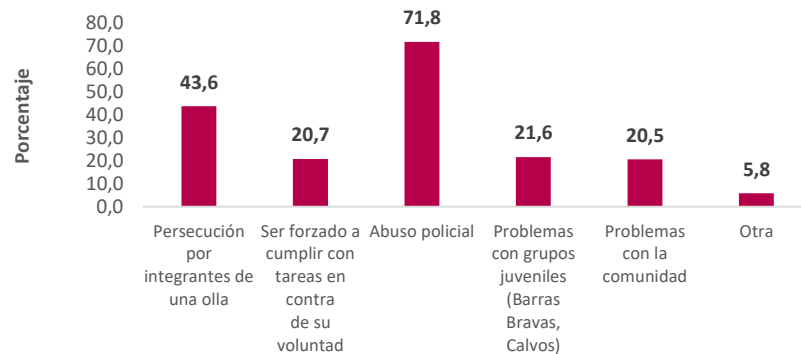
- Afectados en su seguridad
- No afectados en su seguridad



2019



- Afectados en su seguridad
- No afectados en su seguridad



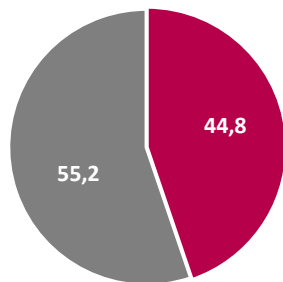
Fuente: DANE. Censo Habitantes de la Calle

* Un habitante de la calle puede ver afectada su seguridad por más de una situación

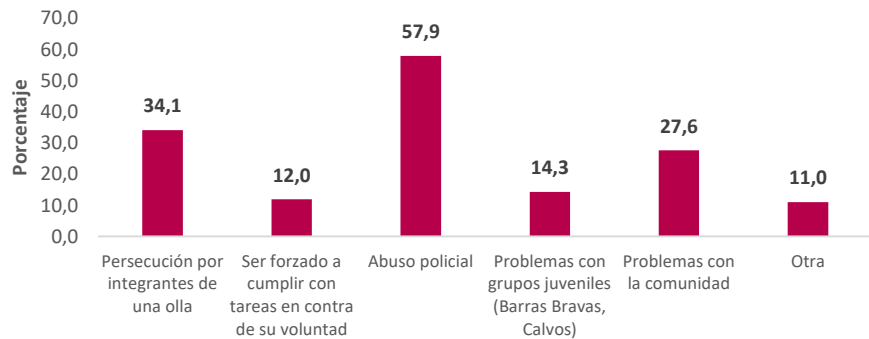
Situaciones que afectan la seguridad del habitante de la calle*

Conclusión

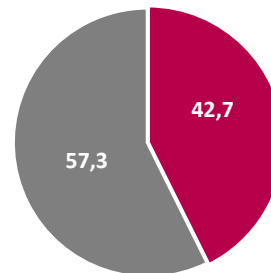
2020



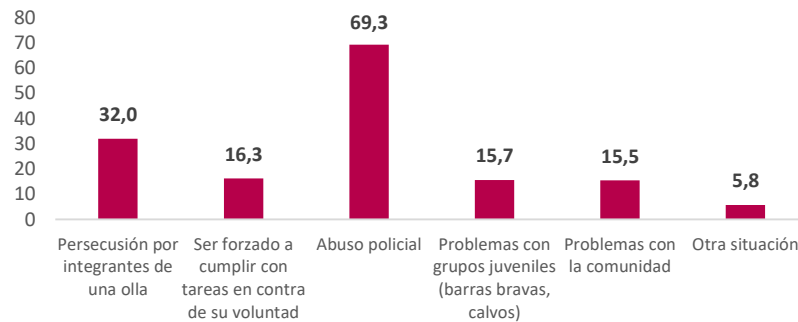
- Afectados en su seguridad
- No afectados en su seguridad



2021



- Afectados en su seguridad
- No afectados en su seguridad



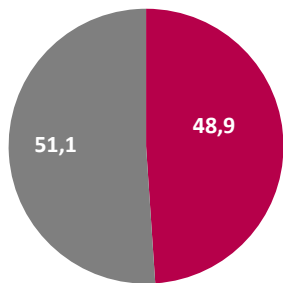
Fuente: DANE. Censo Habitantes de la Calle

* Un habitante de la calle puede ver afectada su seguridad por más de una situación

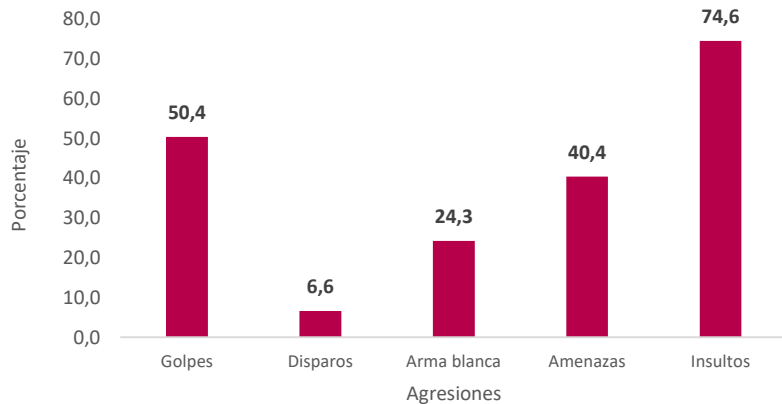


Víctimas por acciones de violencia*

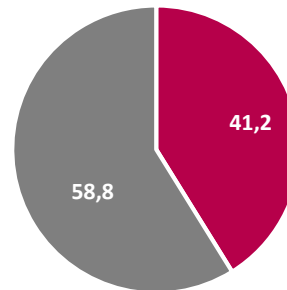
2017



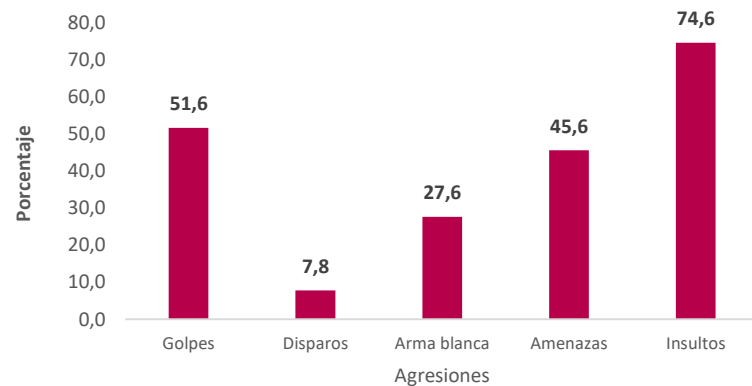
- Son víctimas
- No son víctimas



2019



- Son víctimas
- No son víctimas

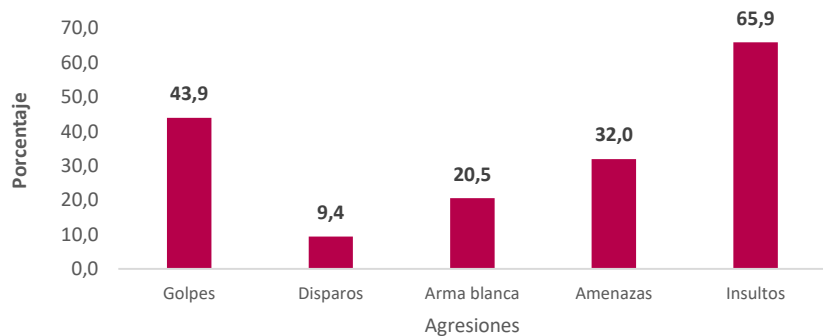
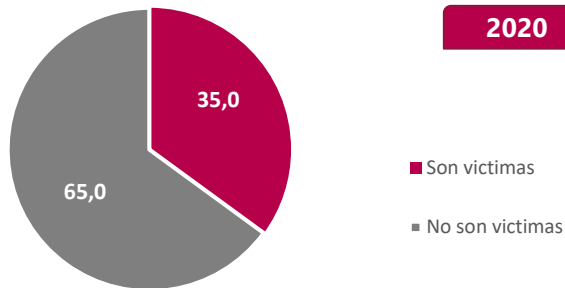


Fuente: DANE. Censo Habitantes de la Calle

* Un habitante de la calle puede ser víctima de varias acciones de violencia

Víctimas por acciones de violencia*

2020

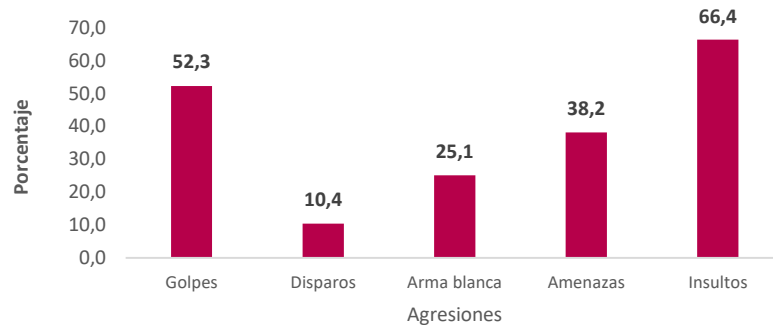
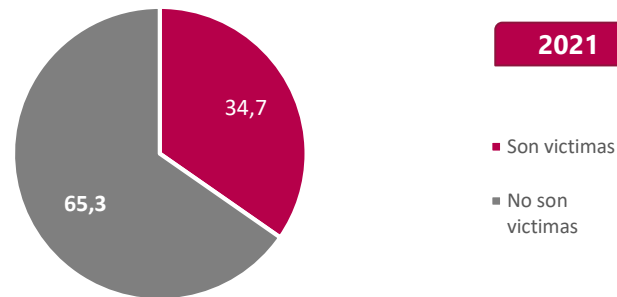


Fuente: DANE. Censo Habitantes de la Calle

* Un habitante de la calle puede ser víctima de varias acciones de violencia

Conclusión

2021



Censo de Habitantes de la Calle

2017, 2019, 2020 y 2021

Diciembre de 2021



El futuro
es de todos

Gobierno
de Colombia



@DANEColombia



@DANE_Colombia



/DANEColombia



/DANEColombia

www.dane.gov.co