

# ICER

*Informe de Coyuntura Económica Regional*

ISSN 1794-3582

**2010**

***Bolívar***



**Informe de Coyuntura Económica  
Regional  
Departamento de Bolívar**

**2010**

**Convenio Interadministrativo  
No. 111 de abril de 2000**

JOSE DARÍO URIBE ESCOBAR  
**Gerente General Banco de la República**  
JORGE RAÚL BUSTAMANTE ROLDÁN  
**Director DANE**  
JORGE HERNÁN TORO CÓRDOBA  
**Subgerente de Estudios Económicos Banco de la República**  
CHRISTIAN RAFAEL JARAMILLO HERRERA  
**Subdirector DANE**

**Comité Directivo Nacional ICER**

CARLOS JULIO VARELA BARRIOS  
**Director Departamento Técnico y de Información Económica Banco de la República**  
NELCY ARAQUE GARCÍA  
**Directora Técnica DIRPEN-DANE**  
DORA ALICIA MORA PÉREZ  
**Coordinadora de Sucursales de Estudios Económicos Banco de la República**  
ANA ZORAIDA QUINTERO GÓMEZ  
**Coordinadora de Planificación y Regulación, DIRPEN-DANE**  
JULIO ESCOBAR POTES  
**Jefe CREE Banco de la República - Cali**

**Coordinación Operativa DIRPEN - DANE**  
EDUARDO SARMIENTO GÓMEZ – **Coordinador Temático**  
MARÍA JIMENA VARGAS MAYO – **Asistente Metodológico y Técnico**

**Comité Directivo Territorial ICER**

ADOLFO MEISEL ROCA  
**Gerente Banco de la República Cartagena**  
MARIA M. AGUILERA DÍAZ  
**Jefe CREE Banco de la República Cartagena**  
ROSMERY BARCOS ROBLES  
**Banco de la República, Cartagena**  
OMAR FRANCISCO ALVARADO BERNAL  
**Analista ICER DANE Central**

**Entidades Participantes**

MARTHA LUZ CARBONEL DE SOLA  
**Directora Regional Norte de la DIAN**  
EDGARDO FERNÁNDEZ MARTÍNEZ  
**DIAN**

**Diseño**  
Mercadeo y Ediciones - DANE

**Impresión**  
Departamento de Documentación y Editorial  
Banco de la República, Bogotá  
SEPTIEMBRE 2011

**ICER**

**RESUMEN**

En 2010, en Cartagena el Índice de precios al consumidor (IPC) presentó una variación de 3,2%, superior en 1,2 pp al registro de 2009. El Índice de costos para la construcción de vivienda (ICCV) en la ciudad tuvo una variación de 1,1% inferior en 0,7 pp a la variación nacional. La tasa de desempleo que cayó en 1,6 pp registró un valor de 11,5% y la tasa de ocupación, que alcanzó su mayor valor desde 2001, llegó a 49,9%.

Las exportaciones no tradicionales de Bolívar aumentaron en 11,7% con respecto a 2009 y representaron 8,2% del total nacional, mientras las importaciones que representaron 6,2% se incrementaron en 2,5%.

La región Atlántica mostró un incremento de 3,6% en la producción y las ventas reales de la industria, además participó con 18,6% de la producción de ganado vacuno y con 3,3% de la producción de ganado porcino. En el departamento, el crédito para vivienda nueva se incrementó en 13,6% y el crédito para vivienda usada lo hizo en 48,9%. En Cartagena, el parque automotor para transporte público urbano se redujo en 2,1% y los pasajeros transportados cayeron en 2,0%; por su parte, el movimiento aéreo nacional de pasajeros se incrementó en 34,5% y el internacional aumentó en 6,8%.

En la jurisdicción de la Cámara de Comercio de Cartagena, el valor de la inversión neta en sociedades en 2010 fue superior en 21,0% con respecto a 2009; destacándose la industria como la actividad donde se realizaron las mayores inversiones.

La actividad financiera fue positiva tanto para las operaciones activas (cartera neta) como para las operaciones pasivas que crecieron en 16,4% y 6,8%, respectivamente. Los créditos comerciales fueron los más dinámicos beneficiado del 30% menos sobre el impuesto a la renta en la utilización de esta clase de créditos en activos fijos de las empresas.

Durante 2010, Cartagena fue la ciudad con la mayor ocupación hotelera de la región Caribe con 61,2% en el acumulado anual, mejorada en 2,9 pp con respecto a 2009. En cuanto al movimiento de crucero los datos muestran un crecimiento de 6,6% en el número pasajeros que arribaron.

## CONTENIDO

	pág.
RESUMEN	
SIGLAS Y CONVENCIONES	
1. ENTORNO MACROECONÓMICO NACIONAL	9
1.1. ACTIVIDAD ECONÓMICA	9
1.2. INFLACIÓN Y MERCADO LABORAL	9
1.3. POLÍTICA MONETARIA Y MERCADOS FINANCIEROS	10
1.4. SECTOR EXTERNO Y MERCADO CAMBIARIO	10
1.5. SITUACIÓN FISCAL	11
2. INDICADORES DE COYUNTURA ECONÓMICA REGIONAL	13
2.2. PRECIOS	13
2.2.1. Índice de precios al consumidor	13
2.3. MERCADO LABORAL	19
2.4. MOVIMIENTO DE SOCIEDADES	24
2.4.1. Sociedades constituidas	24
2.4.2. Sociedades reformadas	25
2.4.3. Sociedades liquidadas	26
2.4.4. Inversión neta en sociedades	27
2.5. SECTOR EXTERNO	27
2.5.1. Exportaciones no tradicionales (FOB)	27
2.5.2. Importaciones (CIF)	29
2.6. ACTIVIDAD FINANCIERA	31
2.6.1. Operaciones activas y cartera neta	31
2.6.2. Operaciones pasivas	33
2.7. SITUACIÓN FISCAL	35
2.7.3. Recaudo de impuestos nacionales	35
2.8. SECTOR REAL	36
2.8.5. Sacrificio de ganado	36
2.8.6. Sector de la construcción	39
Censo de edificaciones	39
Índice de costos de la construcción de vivienda (ICCV)	43
Licencias de construcción	47
Financiación de vivienda	49
2.8.7. Transporte	52
Transporte público urbano de pasajeros	52
Transporte aéreo de pasajeros y carga	53
2.8.8. Industria	55
2.8.9. Hotelería y turismo	58
3. Incidencia de los precios de los alimentos durante 1999-2009 en la región norte	61
3.1. Introducción	61
3.2. Precios totales	61
3.3. Cereales	63
3.4. Tubérculos	65

3.5.	Hortalizas y legumbres frescas	66
3.6.	Frutas frescas	68
3.7.	Carnes	69
	Conclusiones	71
4.	ANEXO ESTADÍSTICO	73
	GLOSARIO	83

Nota: los numerales que no aparecen relacionados en este documento no tienen información o no aplican

## LISTA DE CUADROS

		pág.
2.2.1.1.	Variación del IPC, según ciudades 2009 – 2010	13
2.2.1.2.	Nacional - Cartagena. Variación del IPC, según grupos de gasto 2009 – 2010	15
2.2.1.3.	Cartagena. Variación del IPC, según grupos de gasto, por niveles de ingreso. 2010	16
2.2.1.4.	Nacional - Cartagena. Variación, contribución y participación del IPC, según grupos y subgrupos 2010	17
2.2.1.5.	Cartagena. Variación, contribución y participación del IPC, según principales gastos básicos 2010	18
2.3.1.	Cartagena. Indicadores laborales 2009 - 2010	19
2.3.2.	Colombia. Tasas de ocupación y desempleo, según áreas metropolitanas y ciudades 2009 - 2010	20
2.3.3.	Cartagena. Ocupados, según rama de actividad 2006 – 2010	21
2.3.4.	Cartagena. Inactivos 2006 - 2010	22
2.3.5.	Cartagena. Población cesante, según ramas de actividad 2006- 2010	23
2.3.6.	Bolívar. Indicadores laborales 2008 - 2009	24
2.4.1.1.	Bolívar. Sociedades constituidas, según actividad económica 2010	25
2.4.2.1.	Bolívar. Sociedades reformadas, según actividad económica 2010	26
2.4.3.1.	Bolívar. Sociedades liquidadas, según actividad económica 2010	26
2.4.4.1.	Bolívar. Inversión neta, según actividad económica 2010	27
2.5.1.1.	Bolívar. Exportaciones no tradicionales CIIU 2009 – 2010	28
2.5.2.1.	Bolívar. Importaciones CIIU 2009 - 2010	30
2.5.2.2.	Bolívar. Importaciones CUODE 2009 – 2010	31
2.6.1.1.	Bolívar. Cartera neta y bruta 2009 - 2010	32
2.6.1.2.	Costa Caribe. Cartera neta, por departamento 2009 - 2010	32
2.6.2.1.	Bolívar. Tipos de captaciones 2009 - 2010	33
2.6.2.2.	Costa Caribe. Captaciones por departamento 2009 - 2010	34
2.7.3.1.	Región Caribe. Recaudo de impuestos internos y externos por la Dirección de Impuestos y Aduanas Nacionales (DIAN) 2010	35
2.8.5.1.	Nacional - Región Atlántica. Sacrificio de ganado vacuno, por sexo y destino 2009 - 2010	37
2.8.5.2.	Nacional - Región Atlántica. Sacrificio de ganado porcino, por sexo 2009 - 2010	39
2.8.6.1.	Total nacional - Cartagena. Estructura general de área de edificaciones, por obras culminadas, en proceso y paralizadas 2009 - 2010	40
2.8.6.2.	Cuadro 2.8.6.2. Cartagena. Área y variaciones de obras culminadas, en proceso y paralizadas 2007 - 2010 (cuarto	41

	trimestre)	
2.8.6.3.	Colombia. Variación del ICCV, por ciudades, según tipo de vivienda 2009 – 2010	44
2.8.6.4.	Total nacional - Cartagena. Variación acumulada, contribución y participación del ICCV, según grupo de costos 2009 - 2010	46
2.8.6.5.	Nacional - Bolívar. Número de licencias aprobadas y área (metros cuadrados) por construir 2009 – 2010	47
2.8.6.6.	Total nacional – Bolívar – Cartagena. Valor de los créditos otorgados para adquisición de vivienda nueva y usada, según tipo de solución 2009 – 2010	49
2.8.7.1.	Cartagena. Transporte público urbano de pasajeros 2009 - 2010	52
2.8.7.2.	Nacional - Cartagena. Movimiento nacional de pasajeros y carga 2009 – 2010	54
2.8.7.3.	Nacional - Cartagena. Movimiento internacional de pasajeros y carga, según tipos de empresa 2009 – 2010	55
2.8.8.1.	Región Atlántica. Variación acumulada anual de la producción, ventas, personal ocupado y contribución a la variación, según actividades industriales 2010	55
2.8.9.1.	Región Caribe. Cifras del movimiento de cruceros por la SPRC 2009 - 2010	59
3.2.1.	Norte. Participación mensual en variación total de los precios 1999 – 2009	62
3.3.1.	Norte. Participación mensual de cereales en variación total de los precios 1999 – 2000	64
3.4.1.	Norte. Participación mensual de tubérculos en variación total de los precios 1999 – 2000	65
3.5.1.	Norte. Participación mensual de hortalizas y legumbres frescas en variación total de los precios 1999 – 2000	67
3.6.1.	Norte. Participación mensual de frutas frescas en variación total de los precios 1999 – 2000	68
3.7.1.	Norte. Participación mensual de carnes en variación total de los precios 1999 – 2000	70

### **LISTA DE GRÁFICOS**

2.2.1.1.	Nacional - Cartagena. Variación del IPC 2001 – 2010	14
2.2.1.2.	Cartagena. Gastos básicos de diversión con mayores variaciones de IPC 2010	15
2.3.1.	Cartagena. Evolución de la tasa de ocupación y de desempleo 2001 – 2010	21
2.3.2.	Cartagena. Distribución de ocupados, según posición ocupacional 2010	22
2.5.1.1.	Bolívar. Distribución exportaciones, según país de destino 2010	29
2.5.2.1.	Bolívar. Distribución importaciones, según país de origen 2010	31
2.6.1.1.	Bolívar. Evolución de la cartera neta a pesos constantes	33

	de diciembre de 2010 2000 - 2010	
2.6.2.1.	Bolívar. Evolución de las captaciones, a precios constantes de diciembre de 2010 2000 - 2010	34
2.7.3.1.	Cartagena. Participación porcentual de los impuestos nacionales recaudados por la DIAN 2009-2010	36
2.8.5.1.	Total nacional. Sacrificio de ganado vacuno 2010	36
2.8.5.2.	Región Atlántica. Sacrificio mensual de ganado vacuno 2009 - 2010	38
2.8.5.3.	Total nacional. Sacrificio de ganado porcino 2010	38
2.8.5.4.	Región Atlántica. Sacrificio mensual de ganado porcino 2009 - 2010	39
2.8.6.1.	Cartagena. Área de obras culminadas, según estratos 2009 - 2010	41
2.8.6.2.	Cartagena. Área de obras nuevas en proceso, según estratos 2009 - 2010	42
2.8.6.3.	Cartagena. Distribución área de obras culminadas, según destino 2010	42
2.8.6.4.	Cartagena. Distribución área de obras nuevas en proceso, según destino 2010	43
2.8.6.5.	Total nacional - Cartagena. Evolución de la variación del ICCV 2004 - 2010	44
2.8.6.6.	Cartagena. Variación mensual del ICCV 2009 - 2010	45
2.8.6.7.	Cartagena. Insumos básicos con mayor variación 2010	46
2.8.6.8.	Bolívar. Distribución de vivienda, por tipo, según unidades y área licenciada 2009 - 2010	48
2.8.6.9.	Bolívar. Distribución de unidades y área licenciada destinadas a VIS y no VIS 2009 - 2010	48
2.8.6.10.	Bolívar. Distribución área total aprobada, según destinos 2010	49
2.8.6.11.	Total nacional - Bolívar. Evolución del valor de créditos otorgados para adquisición de vivienda 2009 - 2010	51
2.8.6.12.	Bolívar. Número de viviendas financiadas, según tipo de solución 2009 - 2010	51
2.8.7.1.	Cartagena. Parque automotor y promedio diario en servicio 2009 - 2010	53
2.8.8.1.	Región Atlántica. Actividades industriales con mayores variaciones en el índice de producción real 2010	56
2.8.8.2.	Región Atlántica. Actividades industriales con mayores variaciones en el índice de ventas reales 2010	57
2.8.8.3.	Región Atlántica. Actividades industriales con mayores variaciones en el índice de personal ocupado 2010	57
2.8.8.4.	Región Atlántica. Evolución trimestral de los índices de producción real, ventas reales y personal ocupado 2007 - 2010	58
2.8.9.1.	Región Caribe. Ocupación hotelera 2009 - 2010	59
3.2.1.	Norte. Crecimiento anual de precios totales 2000 - 2009 (mensual)	63
3.3.1.	Norte. Crecimiento anual de precios de cereales 2000 -	64

	2009	
3.4.1.	Norte. Crecimiento anual de precios de tubérculos 2000 - 2009	66
3.5.1.	Norte. Crecimiento anual de precios de hortalizas y legumbres frescas 2000 - 2009	67
3.6.1.	Norte. Crecimiento anual de precios de frutas frescas 2000 - 2009	69
3.7.1	Norte. Participación mensual de carnes en variación total de los precios 1999 - 2000	70



## SIGLAS Y CONVENCIONES

BC:	bancos comerciales
CIU:	Clasificación Internacional Industrial Uniforme
CUODE:	Clasificación por Uso y Destino Económico
CAVS:	corporaciones de ahorro y vivienda
CFC:	compañías de financiamiento comercial
CF:	corporaciones financieras
CDT:	certificados de depósito a término
CONFIS:	Consejo Superior de Política Fiscal
DANE:	Departamento Administrativo Nacional de Estadística.
DIAN:	Dirección de Impuestos y Aduanas Nacionales.
ENH:	Encuesta Continua de Hogares
ICCV:	índices de costos de la construcción de vivienda
IPC:	índice de precios al consumidor
IPP:	índice de precios del productor
IVA:	impuesto de valor agregado JDBR: Junta Directiva del Banco de la República
PIB:	Producto Interno Bruto
m <sup>2</sup> :	metros cuadrados
ncp:	no clasificado previamente
p:	provisional
pr:	preliminar
UVR:	unidad de valor real
EUA:	Estados Unidos de América
US\$:	dólar estadounidense
SPC:	sector público consolidado
SPRC:	Sociedad Portuaria Regional de Cartagena
VIS:	vivienda de interés social
(...)	cifra aún no disponible
(---)	información suspendida
(--)	no comparable
(-)	sin movimiento
---	no existen datos
--	no es aplicable o no se investiga
-	indefinido
*	variación muy alta

## **1. ENTORNO MACROECONÓMICO NACIONAL**

### **1.1. ACTIVIDAD ECONÓMICA**

En 2010, el producto interno bruto (PIB) real de Colombia registró una tasa de crecimiento de 4,3%, superior en 2,9 puntos porcentuales (pp) a la observada en 2009, lo que indica el buen desempeño del país en términos económicos. Por el lado de la oferta, se presentaron tasas de crecimiento positivas en todas las actividades económicas, con excepción de la agropecuaria, con variación de 0,0%, y en la que el efecto del invierno en la calidad y transporte de los productos cumplió un papel importante, especialmente en el segundo semestre del año con caídas en la producción y ventas. El mayor incremento se presentó en la minería (11,1%), especialmente en los productos de petróleo crudo (17,6%), gas natural (6,4%) y carbón (2,0%); así como en comercio, reparación, hoteles y restaurantes (6,0%); industria (4,9%); transporte, almacenamiento y comunicaciones (4,8%).

Por el lado de la demanda interna medida en el PIB, los aumentos en la formación bruta de capital (inversión) se dieron principalmente en equipo de transporte (20,2%), maquinaria y equipo (17,9%) y obras civiles (7,2%). El consumo de los hogares se incrementó en 4,5%, lo cual dinamizó el consumo final, en concordancia con los resultados del sector comercio y las buenas condiciones crediticias que se presentaron en el país.

### **1.2. INFLACIÓN Y MERCADO LABORAL**

En 2010, la variación anual del índice de precios al consumidor (IPC) fue de 3,2%, superior en 1,2 pp a la registrada en 2009. La inflación se mantuvo cercana al punto medio del rango meta (2,0% a 4,0%) definido por la Junta Directiva del Banco de la República. Las mayores presiones inflacionarias se evidenciaron en el último trimestre como resultado del aumento imprevisto en los precios de los alimentos y de algunos bienes y servicios regulados. Las principales causas fueron la fuerte ola invernal y el incremento en los precios internacionales de algunos productos básicos, como petróleo, maíz y trigo, entre otros.

Los precios se elevaron para todos los niveles de ingreso. En efecto, se exhibieron alzas superiores a las presentadas en 2009, especialmente en el segmento de ingresos bajos, donde el grupo de alimentos tiene mayor peso. Las más altas contribuciones a la inflación en 2010 se reflejaron en los grupos de vivienda y alimentos, con un aporte conjunto de 2,3 pp; a su vez, los grupos de alimentación, diversión y transporte registraron aumentos superiores al 2009.

De acuerdo con el último informe presentado por el Banco de la República al Congreso en marzo de 2011, durante 2010 se observaron pocas presiones sobre los precios provenientes de la demanda, el tipo de cambio, los costos

salariales y las expectativas de los agentes, entre otros; factores que contribuyeron a generar estabilidad en la inflación.

Por ciudades, Valledupar y Bucaramanga mostraron los mayores incrementos en los precios, por encima del promedio nacional (3,2%), mientras que Tunja y Manizales registraron los más bajos.

El mercado laboral presentó un comportamiento variado en 2010, de acuerdo con los resultados de la Gran Encuesta Integrada de Hogares (GEIH). La tasa de desempleo promedio mensual del total nacional pasó de 12,0% en 2009 a 11,8% en 2010, con una reducción de 20 puntos básicos (pb). Al analizar los datos por distribución espacial se encuentra que en las cabeceras la disminución fue mayor, especialmente en las trece áreas urbanas principales (60 pb); en contraste, en el área rural la tasa de desempleo se incrementó 60 pb, evento que puede estar asociado con los problemas generados por el fuerte invierno.

La oferta laboral tuvo una desaceleración durante el primer semestre, esto generó una menor presión sobre el mercado laboral que contribuyó a que el desempleo en las trece áreas metropolitanas se redujera hasta mediados de año. En el segundo semestre, la demanda laboral se incrementó, motivó el aumento en el número de ocupados y alcanzó el nivel más alto desde 2001.

### **1.3. POLÍTICA MONETARIA Y MERCADOS FINANCIEROS**

Desde mayo hasta finalizar 2010, la Junta Directiva del Banco de la República mantuvo la tasa de interés de intervención en 3,0%, nivel históricamente bajo que contribuyó al buen desempeño de la economía. La transmisión de las decisiones de política monetaria al mercado impulsó el dinamismo de la cartera y las captaciones del sistema financiero.

En términos reales, la cartera bruta total presentó un alza anual de 13,1%, producto de un crecimiento real de 17,0% en la cartera comercial, 12,7% en la cartera de vivienda con titularizaciones y similar porcentaje en la de consumo; esta última estuvo determinada principalmente por la confianza de los consumidores y la disposición a comprar bienes durables, especialmente aquellos que requieren financiación, como es el caso de los automóviles, cuyas ventas registraron niveles altos solo comparables con 2007. Respecto a las cuentas pasivas, se destaca el aumento de 44,8% en la emisión de bonos y de 6,0% en las captaciones del público, dentro de las cuales las cuentas corrientes y de ahorros lograron tasas de crecimiento anual de 15,6% y 15,4%, respectivamente. No obstante, se presentaron descensos en los CDT (10,5%) y, por parte de las colocaciones, en el crédito de vivienda sin titularización (2,4%).

### **1.4. SECTOR EXTERNO Y MERCADO CAMBIARIO**

Durante 2010 se registraron exportaciones por US\$39.820 millones FOB, con un incremento de 21,2% con respecto a 2009. Este resultado se debió al buen

desempeño de los productos principales<sup>1</sup> que crecieron en 41,2%, impulsados principalmente por el aumento en las ventas de petróleo y sus derivados y carbón, que en conjunto contribuyeron con 37,9 pp a la variación total. Por su parte, las exportaciones sin productos principales disminuyeron 2,9% como consecuencia de las menores ventas de la producción, transformación y conservación de carne y pescado (-75,6%), maquinaria y equipos (-36,0%) y productos de la cadena textil (-15,1%), que se compensaron con los aumentos en las de vehículos automotores y otros transporte (52,4%) y productos metalúrgicos (39,3%), entre otros.

Por países, la mayor participación correspondió a las exportaciones a Estados Unidos, que exhibieron un aumento de 31,4%, debido en gran medida a las mayores ventas de combustibles y aceites minerales y sus productos (36,6%); seguido por China (107,1%), cuyo dinamismo también radicó en los mismos productos, además del cobre y sus manufacturas. En contraste, las exportaciones a Venezuela disminuyeron 64,9%, debido, en parte, al cierre en las ventas de animales y sus productos, minerales, cueros y productos, textiles, maquinaria eléctrica, materias plásticas, vehículos, entre otros. Cabe anotar que el valor de lo exportado en 2010 a Venezuela es 23,3% de lo que se le exportó en 2008.

Las importaciones ascendieron a US\$40.683 millones CIF, con un incremento de 23,7% frente a 2009. Específicamente, influyeron sobre este comportamiento el crecimiento de las compras externas de vehículos y sus partes (54,3%), aparatos y material eléctrico de grabación o imagen (35,3%), combustibles y aceites minerales y sus productos (67,9%) y calderas y máquinas (15,2%). Por países, las importaciones provenientes de México aumentaron 68,8%; China 47,4%; Argentina 44,7%. En contraste, las originarias de Francia mostraron una disminución de 23,5% como consecuencia de las menores compras de productos del grupo de navegación aérea o espacial. Durante 2010, 44,5% de las importaciones realizadas por el país se concentró en Bogotá; 11,9% en Antioquia; 10,3% en el Valle del Cauca y 33,4% en los demás departamentos.

En cuanto a las reservas internacionales netas, cuyo saldo llegó a US\$28.452 millones al finalizar 2010, se incrementaron en US\$3.136 millones comparadas con las de 2009. Su monto se considera adecuado para prevenir y combatir choques externos y responder a las obligaciones crediticias con el resto del mundo, ya que la razón entre las reservas y la suma de amortización de deuda externa más el déficit en cuenta corriente es de 1,5; mayor al nivel recomendado que es de 1.

## **1.5. SITUACIÓN FISCAL**

El sector público consolidado registró un déficit de 3,0% (incluidos los costos del invierno), mayor al de 2009, cuando se ubicó en 2,8%. Los cálculos preliminares indican que los niveles de déficit fueron menores a los que se

---

<sup>1</sup> Llamadas también exportaciones tradicionales.

habían estimado, a pesar de los gastos adicionales en los que incurrió el gobierno debido al fuerte invierno. De esta manera, se reportó para 2010 un déficit del gobierno nacional central de 3,9% del PIB, inferior al registrado en 2009 (4,1%), y del cual 0,2% correspondió a los recursos destinados a atender la emergencia invernal.

## 2. INDICADORES DE COYUNTURA ECONÓMICA REGIONAL

### 2.2. PRECIOS

**2.2.1. Índice de precios al consumidor (IPC).** El IPC en el escenario nacional tuvo una variación de 3,2% en 2010, 1,2 pp más que en 2009. La mayor variación la registró Valledupar con 4,2%, seguida por Bucaramanga con 3,9% y Riohacha con 3,8%. El incremento más bajo se registró en Tunja con 1,9%. A su vez, Cartagena se ubicó en el puesto once dentro de las 24 ciudades, con una variación de 3,2% en 2010, superior en 1,2 pp al registro de 2009.

**Cuadro 2.2.1.1. Variación del IPC, según ciudades 2009 – 2010**

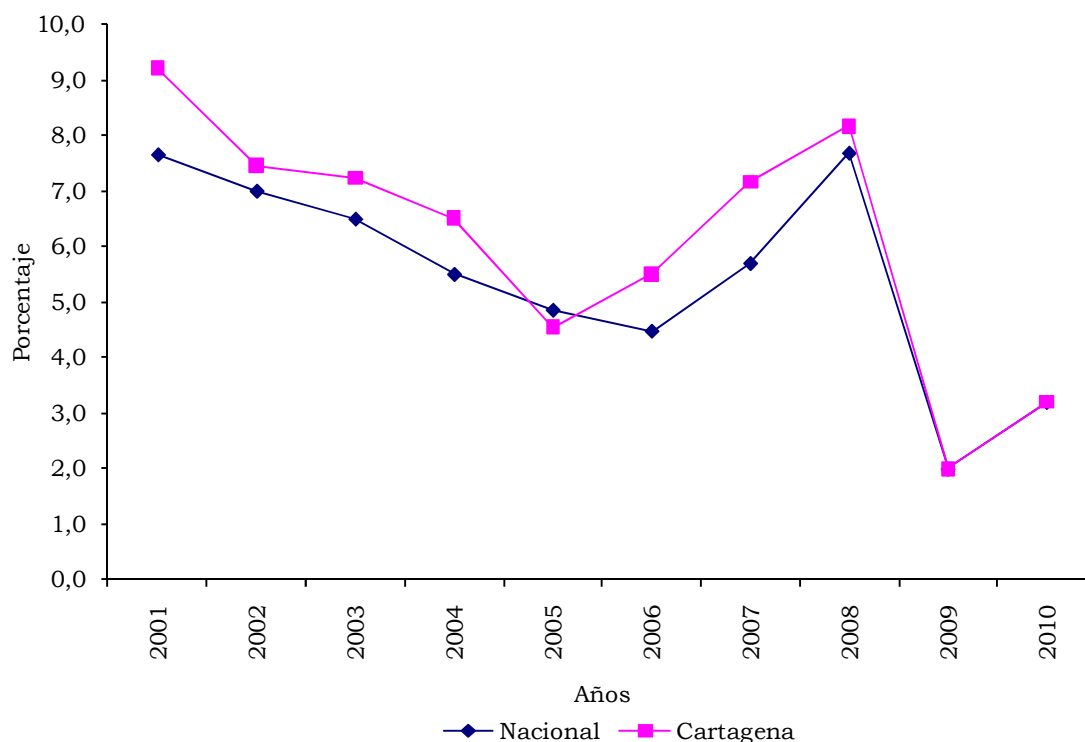
Ciudades	2009	2010	Diferencia porcentual
Nacional	2,0	3,2	1,2
Armenia	1,1	2,5	1,4
Barranquilla	1,8	3,4	1,6
Bogotá	1,9	3,2	1,4
Bucaramanga	3,1	3,9	0,8
Cali	1,2	2,5	1,3
Cartagena	2,0	3,2	1,2
Cúcuta	4,5	2,4	-2,1
Florencia	1,7	2,9	1,2
Ibagué	2,2	3,4	1,2
Manizales	1,2	2,4	1,2
Medellín	2,5	3,6	1,1
Montería	1,5	3,0	1,5
Neiva	2,8	2,7	-0,1
Pasto	1,6	2,6	1,0
Pereira	1,8	2,8	1,1
Popayán	2,0	2,4	0,5
Quibdó	0,6	3,2	2,6
Riohacha	1,0	3,8	2,8
San Andrés	2,4	3,2	0,8
Santa Marta	1,7	3,3	1,6
Sincelejo	1,6	2,9	1,3
Tunja	2,2	1,9	-0,3
Valledupar	2,8	4,2	1,4
Villavicencio	2,3	3,4	1,2

Fuente: DANE.

La evolución de las variaciones del IPC en Cartagena y el total nacional en los últimos diez años presentó una dinámica similar para las dos series; se observó una tendencia descendente desde 2001 cuando tuvo el punto más alto

de la serie que fue de 9,2%, hasta 2006 cuando fue de 5,5%. En 2008 se incrementó nuevamente hasta llegar a 8,2% y luego descendió al registro más bajo de la serie en 2009 con 2,0%, retomando una tendencia al alza en el último año en el que registró una variación de 3,2%.

**Gráfico 2.2.1.1. Nacional - Cartagena. Variación del IPC 2001 - 2010**



Fuente: DANE.

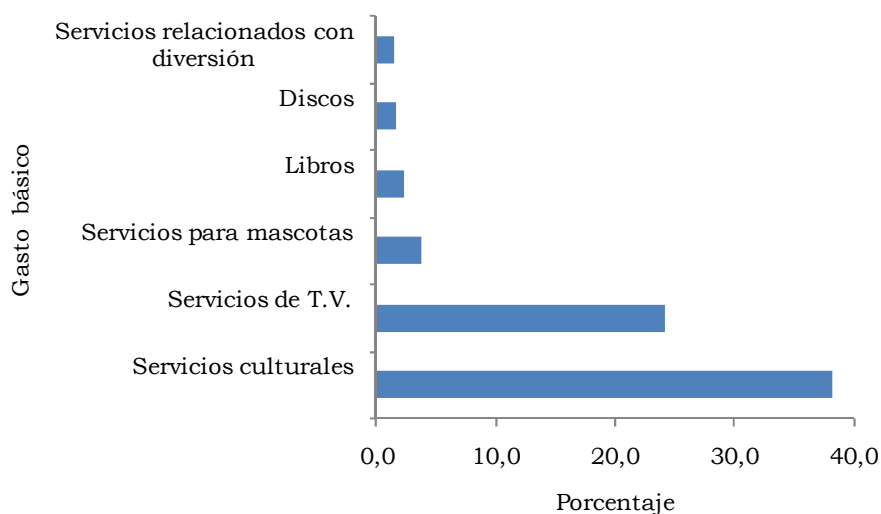
Por grupos de gasto la mayor variación la tuvo diversión con 7,0%, 12,6 pp por encima de 2009 cuando tuvo la menor variación; en segundo lugar se ubicó alimentos con 4,1%, y en el tercero transporte con 3,9%. Las variaciones más bajas se registraron en vestuario con 1,0%, seguido de comunicaciones con 1,2% y salud con 1,8%.

**Cuadro 2.2.1.2. Nacional – Cartagena. Variación del IPC, según grupos de gasto 2009 - 2010**

Grupos de gasto	Nacional		Diferencia porcentual	Cartagena		Diferencia porcentual
	2009	2010		2009	2010	
Total	2,0	3,2	1,2	2,0	3,2	1,2
Alimentos	-0,3	4,1	4,4	0,2	4,1	3,8
Vivienda	4,3	3,7	-0,6	2,3	2,4	0,0
Vestuario	-0,3	-1,3	-1,0	1,4	1,0	-0,4
Salud	4,9	4,3	-0,6	3,7	1,8	-1,9
Educación	6,3	4,0	-2,3	4,6	3,6	-1,0
Diversión	0,5	0,6	0,1	-5,6	7,0	12,6
Transporte	0,3	2,8	2,5	3,3	3,9	0,6
Comunicaciones	0,9	-0,3	-1,2	3,5	1,2	-2,3
Otros gastos	3,8	3,2	-0,7	5,3	3,9	-1,4

Fuente: DANE.

Entre los gastos básicos de diversión, las variaciones más altas las tuvieron servicios culturales (38,1%) y servicios de televisión (24,1%); otros artículos relacionados con cultura esparcimiento (-14,5%) y otros aparatos de video e imagen (-4,3%) presentaron las menores variaciones.

**Gráfico 2.2.1.2. Cartagena. Gastos básicos de diversión con mayores variaciones de IPC 2010**

Fuente: DANE.

Según el nivel de ingresos, los niveles medios y bajos mostraron una variación de 3,3% y 3,4%, mientras que los ingresos altos aumentaron en 2,4%.



**Cuadro 2.2.1.3. Cartagena. Variación del IPC, según grupos de gasto, por niveles de ingreso 2010**

Grupos de gasto	Total	Ingresos		
		Altos	Medios	Bajos
Total	3,2	2,4	3,3	3,4
Alimentos	4,1	3,8	3,9	4,3
Vivienda	2,4	2,4	2,6	2,0
Vestuario	1,0	1,0	1,0	1,0
Salud	1,8	1,5	1,7	2,0
Educación	3,6	3,9	3,6	3,3
Diversión	7,0	6,2	7,7	6,3
Transporte	3,9	0,9	5,1	5,1
Comunicaciones	1,2	1,3	1,1	1,3
Gastos varios	3,9	3,3	3,7	4,4

Fuente: DANE.

En los tres niveles de ingreso la mayor variación fue para diversión con 6,2% en ingresos altos, 7,7% en ingresos medios y 6,3% en ingresos bajos. El grupo de transporte tuvo el segundo lugar en los ingresos medios y bajos con 5,1%, mientras que en los ingresos altos lo tuvo educación con 3,9%.

En términos de participaciones, en 2010 el grupo de gasto con el nivel más alto fue alimentos con 38,0% y dentro de este grupo sobresalieron comidas fuera del hogar con 10,9%, cereales y productos de panadería con 8,0% y frutas con 5,8%. En segundo lugar se ubicó vivienda con 23,0%, en el cual sobresalió gasto de ocupación con 21,6%. Estos dos grupos de gasto contribuyeron a la variación con 1,2% y 0,7%, respectivamente.

En el total nacional el comportamiento fue similar, pues vivienda evidenció la mayor participación con 35,8%, seguido por alimentos con 35,5% y contribuciones a la variación de 1,1% cada uno.

Los grupos con menores participaciones fueron salud y comunicaciones con registros de 1,1% y 1,2%, respectivamente. En el grupo de salud la mayor participación la registró bienes y artículos con 0,8%, mientras que gastos de aseguramiento privado y social alcanzó la menor participación con 0,1%. Las contribuciones a la variación fueron de 0,0% en ambos.

En el total nacional las dos últimas posiciones fueron para vestuario con una participación de -2,1% y comunicaciones con -0,3%. Las contribuciones a la variación en 2010 fueron de -0,1% y 0,0% para cada grupo.

**Cuadro 2.2.1.4. Nacional - Cartagena. Variación, contribución y participación del IPC, según grupos y subgrupos 2010**

Grupos y subgrupos	Nacional			Cartagena		
	Variación	Contribución	Participación	Variación	Contribución	Participación
0 Total	3,2	3,2	100,0	3,2	3,2	100,0
1 Alimentos	4,1	1,1	35,5	4,1	1,2	38,0
11 Cereales y productos de panadería	4,4	0,1	4,6	6,4	0,3	8,0
12 Tubérculos y plátanos	2,5	0,0	0,7	5,6	0,1	2,2
13 Hortalizas y legumbres	15,3	0,3	8,0	8,6	0,1	4,4
14 Frutas	10,9	0,1	3,0	18,4	0,2	5,8
15 Carnes y derivados de la carne	-0,9	0,0	-1,4	-0,5	0,0	-0,9
16 Pescado y otras de mar	1,1	0,0	0,2	3,4	0,0	1,3
17 Lácteos, grasas y huevos	0,7	0,0	1,0	1,5	0,1	2,1
18 Alimentos varios	7,9	0,2	7,7	3,6	0,1	4,0
19 Comidas fuera del hogar	4,5	0,4	11,8	5,8	0,4	10,9
2 Vivienda	3,7	1,1	35,8	2,4	0,7	23,0
21 Gasto de ocupación	3,2	0,7	21,0	3,4	0,7	21,6
22 Combustibles	6,8	0,4	13,9	0,5	0,0	1,4
23 Muebles del hogar	-0,3	0,0	-0,1	-2,6	0,0	-0,3
24 Aparatos domésticos	-3,2	0,0	-0,5	-1,3	0,0	-0,2
25 Utensilios domésticos	0,3	0,0	0,0	-0,1	0,0	0,0
26 Ropa del hogar	1,0	0,0	0,1	0,7	0,0	0,0
27 Artículos para limpieza	2,4	0,0	1,3	1,2	0,0	0,6
3 Vestuario	-1,3	-0,1	-2,1	1,0	0,0	1,5
31 Vestuario	-1,2	0,0	-1,4	1,1	0,0	1,3
32 Calzado	-2,4	0,0	-0,9	0,4	0,0	0,1
33 Servicios de vestuario	3,0	0,0	0,1	4,6	0,0	0,1
4 Salud	4,3	0,1	3,4	1,8	0,0	1,1
41 Servicios de salud	4,2	0,0	0,6	3,9	0,0	0,2
42 Bienes y artículos	3,3	0,0	1,6	1,5	0,0	0,8
43 Gastos de aseguramiento privado y social	7,1	0,0	1,2	2,2	0,0	0,1
5 Educación	4,0	0,2	7,6	3,6	0,2	6,6
51 Instrucción y enseñanza	4,7	0,2	7,4	3,9	0,2	6,1
52 Artículos escolares	0,5	0,0	0,2	1,7	0,0	0,5
6 Diversión	0,6	0,0	0,6	7,0	0,1	3,9
61 Artículos culturales y otros artículos relaci	-1,8	0,0	-0,4	-0,2	0,0	0,0
62 Aparatos para diversión y esparcimiento	-8,6	-0,1	-1,7	-7,2	0,0	-1,0
63 Servicios de diversión	4,7	0,1	2,6	17,9	0,2	4,9
7 Transporte	2,8	0,4	13,1	3,9	0,5	15,4
71 Transporte personal	1,8	0,1	4,5	2,7	0,2	4,7
72 Transporte público	4,0	0,3	8,6	4,9	0,3	10,7
8 Comunicaciones	-0,3	0,0	-0,3	1,2	0,0	1,2
81 Comunicaciones	-0,3	0,0	-0,3	1,2	0,0	1,2
9 Otros gastos	3,2	0,2	6,5	3,9	0,3	9,3
91 Bebidas alcohólicas	7,5	0,1	3,1	6,6	0,1	3,6
92 Artículos para el aseo y cuidado personal	2,0	0,1	2,7	3,1	0,2	5,3
93 Artículos de joyería y otros personales	1,2	0,0	0,1	1,3	0,0	0,1
94 Otros bienes y servicios	2,8	0,0	0,6	4,0	0,0	0,3

Fuente: DANE.

Entre los principales gastos básicos jerarquizados según su participación se cuentan arrendamiento imputado con 14,1% (incluido en el grupo de vivienda), almuerzo con 9,5% y arroz con 7,7% (incluidos en el grupo de alimentos), cuyas contribuciones a la variación fueron de 0,5%, 0,3% y 0,2%, respectivamente. Por otra parte, las mayores variaciones las registraron otras hortalizas y legumbres frescas con 48,8%, servicios culturales con 38,1%, tomate de árbol con 28,9% y panela con 28,6%.

Dentro de las quince menores participaciones que registraron solo valores negativos ocuparon los primeros lugares energía eléctrica con -5,0%, vehículos con -2,7% y res con -2,0%, cuya contribución a la variación fue de -0,2%, -0,1% y -0,1%, respectivamente.

**Cuadro 2.2.1.5. Cartagena. Variación, contribución y participación del IPC, según principales gastos básicos 2010**

Gasto básico	Variación	Contribución	Participación
		30 Mayores	
Arrendamiento imputado	3,6	0,5	14,1
Almuerzo	6,0	0,3	9,5
Arroz	10,9	0,2	7,7
Combustible	9,6	0,2	7,1
Bus	4,9	0,2	7,0
Otras hortalizas y legumbres frescas	48,8	0,2	6,1
Arrendamiento efectivo	3,4	0,2	5,9
Otras frutas frescas	23,5	0,2	4,9
Servicios de T.V.	24,1	0,1	4,0
Plátano	25,9	0,1	4,0
Gas	10,8	0,1	3,6
Azúcar	18,1	0,1	2,9
Matrículas	5,4	0,1	2,9
Acueducto, alcantarillado y aseo	3,0	0,1	2,8
Cerveza	7,7	0,1	2,3
Queso	7,6	0,1	1,9
Otros medios para transporte urbano	7,1	0,1	1,7
Higiene corporal	3,2	0,1	1,7
Pensiones	2,6	0,1	1,6
Otros gastos de ocupación	2,5	0,1	1,6
Servicios de telefonía	1,7	0,0	1,5
Taxi	4,4	0,0	1,4
Pescado de mar, río y enlatado	3,4	0,0	1,3
Cuidado del cabello	5,3	0,0	1,3
Otros costos educativos	4,9	0,0	1,2
Leche	2,4	0,0	1,2
Tomate de árbol	28,9	0,0	1,1
Medicinas	2,6	0,0	1,1
Panela	28,6	0,0	0,9
Huevos	4,4	0,0	0,9
		15 Menores	
Energía eléctrica	-3,9	-0,2	-5,0
Vehículos	-3,4	-0,1	-2,7
Res	-2,0	-0,1	-2,0
Tomate	-27,9	-0,1	-1,7
Aceites	-4,0	-0,1	-1,6
Otros abarrotes	-8,3	0,0	-0,9
Papa	-7,3	0,0	-0,8
Otros artículos relacionados con cultura y esparcimiento	-14,5	0,0	-0,6
Yuca	-6,3	0,0	-0,5
Cebolla	-4,1	0,0	-0,4
Otros tubérculos	-6,8	0,0	-0,3
Otros muebles del hogar, equipo de iluminación y decoración	-9,7	0,0	-0,3
Otras medicinas y anticonceptivos	-3,4	0,0	-0,3
Otros derivados lácteos	-2,5	0,0	-0,3
Limpiadores y desinfectantes	-5,0	0,0	-0,3

Fuente: DANE.

## 2.3. MERCADO LABORAL

En Cartagena, la tasa de desempleo disminuyó en 1,6 pp y la tasa de ocupación aumentó en 1,0% entre 2009 y 2010. En 2010, la ciudad registró la tasa de desempleo más baja desde 2001 con 11,5%, hecho que se relacionó con la dinámica de la tasa de ocupación que mostró una tendencia ascendente y registró el valor más alto desde 2001 llegando a 49,9%.

**Cuadro 2.3.1. Cartagena. Indicadores laborales 2009 - 2010**

Concepto	2009	2010
Porcentaje		
% población en edad de trabajar	77,5	77,9
Tasa global de participación	56,2	56,4
Tasa de ocupación	48,8	49,9
Tasa de desempleo	13,1	11,5
T.D. Abierto	12,8	11,1
T.D. Oculto	0,3	0,5
Tasa de subempleo subjetivo	26,4	27,4
Insuficiencia de horas	3,1	3,1
Empleo inadecuado por competencias	6,1	8,4
Empleo inadecuado por ingresos	25,6	26,4
Tasa de subempleo objetivo	16,6	14,2
Insuficiencia de horas	1,8	1,7
Empleo inadecuado por competencias	3,4	4,0
Empleo inadecuado por ingresos	16,1	13,6
Miles de personas		
Población total	888	900
Población en edad de trabajar	689	701
Población económicamente activa	387	395
Ocupados	336	350
Desocupados	51	46
Abiertos	50	44
Ocultos	1	2
Inactivos	301	306
Subempleados subjetivos	102	108
Insuficiencia de horas	12	12
Empleo inadecuado por competencias	24	33
Empleo inadecuado por ingresos	99	104

Fuente: DANE.

Entre las 24 ciudades objeto de la medición, Cartagena ocupó el puesto 18 con una tasa de desempleo inferior en 1,0 pp al resultado nacional. La tasa de subempleo subjetivo aumentó en 1,0 pp ubicándose en 27,4%, mientras que la tasa de subempleo objetivo disminuyó 2,4 pp registrando un valor de 14,2%.

**Cuadro 2.3.2. Colombia. Tasas de ocupación y desempleo, según áreas metropolitanas y ciudades 2009 - 2010**

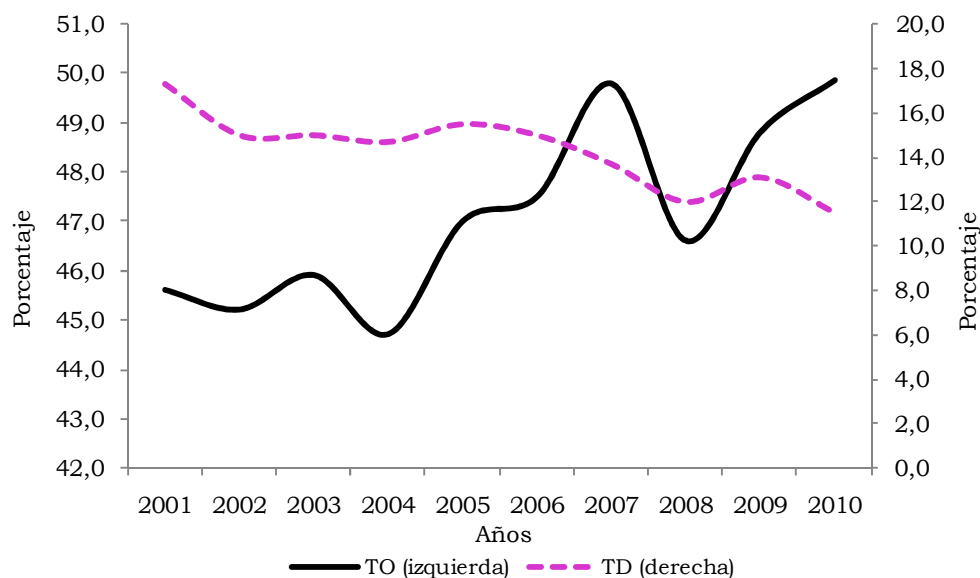
Región	TO		TD	
	2009	2010	2009	2010
Total 24 ciudades y áreas metropolitanas	55,7	57,1	13,1	12,5
Bogotá D.C.	58,9	61,3	11,5	10,7
Medellín - Valle de Aburrá <sup>1</sup>	53,7	55,1	15,7	13,9
Cali - Yumbo	58,5	58,2	13,6	13,7
Barranquilla - Soledad	50,9	53,0	10,6	9,2
Bucaramanga, Girón, Piedecuesta y Floridablanca	61,5	63,4	9,3	11,0
Manizales y Villa María	48,9	48,8	15,3	16,4
Pasto	54,2	56,1	16,8	15,9
Pereira, Dosquebradas y La Virginia	50,1	51,2	20,3	20,6
Cúcuta, Villa del Rosario, Los Patios y El Zulia	55,0	53,6	11,9	14,4
Ibagué	56,8	55,1	17,2	17,6
Montería	57,7	57,5	15,8	15,5
Cartagena	48,8	49,9	13,1	11,5
Villavicencio	58,0	57,9	11,4	11,9
Tunja	52,6	53,4	13,3	13,2
Florencia	49,2	50,3	12,9	13,3
Popayán	46,7	48,3	19,7	18,2
Valledupar	54,2	55,2	11,3	12,2
Quibdó	44,6	48,1	19,1	17,4
Neiva	54,2	56,0	14,4	13,0
Riohacha	55,1	57,9	14,6	12,2
Santa Marta	53,7	54,7	10,5	9,3
Armenia	47,0	49,6	17,7	17,7
Sincelejo	50,1	51,8	11,6	11,3
San Andrés	58,9	58,0	9,6	9,3

Fuente: DANE - Encuesta Continua de Hogares - promedio anual móvil.

<sup>1</sup> Caldas, La Estrella, Sabaneta, Itagüí, Envigado, Bello, Girardota, Copacabana y Barbosa.

Durante el periodo 2001–2010, la tasa de desempleo de Cartagena tuvo una tendencia a la baja, alcanzó el valor más alto de la serie en 2001 (17,3%), con ascensos en 2005 y 2009 y llegó al valor más bajo en 2010 (11,5%). Por su parte, la tasa de ocupación mostró una tendencia ascendente en el periodo, con oscilaciones más marcadas entre 2007 y 2008, registrando su valor más bajo en 2004 (44,7%) y su valor más alto en 2010 (49,9%).

**Gráfico 2.3.1. Cartagena. Evolución de la tasa de ocupación y de desempleo 2001 - 2010**



Para 2010 el número de personas ocupadas ascendió a 350 mil y dentro de las ramas de actividad predominó comercio, restaurantes y hoteles con 30,2%, seguido por servicios comunales, sociales y personales con 25,1% y transporte, almacenamiento y comunicaciones con 14,5% del total de ocupados. En el último lugar se ubicó la actividad de intermediación financiera que participó con 1,1% del total.

**Cuadro 2.3.3. Cartagena. Ocupados, según rama de actividad 2006 - 2010**

Rama de actividad	Miles de personas				
	2006	2007	2008	2009	2010
Total	310	331	315	336	350
Industria manufacturera	36	40	37	39	42
Construcción	24	24	26	28	26
Comercio, restaurantes y hoteles	92	99	91	103	106
Transporte, almacenamiento y comunicaciones	41	45	47	48	51
Intermediación financiera	4	4	4	3	4
Actividades inmobiliarias	19	20	21	23	26
Servicios, comunales, sociales y personales	86	91	82	85	88
Otras ramas <sup>1</sup>	8	7	7	7	7
No informa	0	0	1	1	0

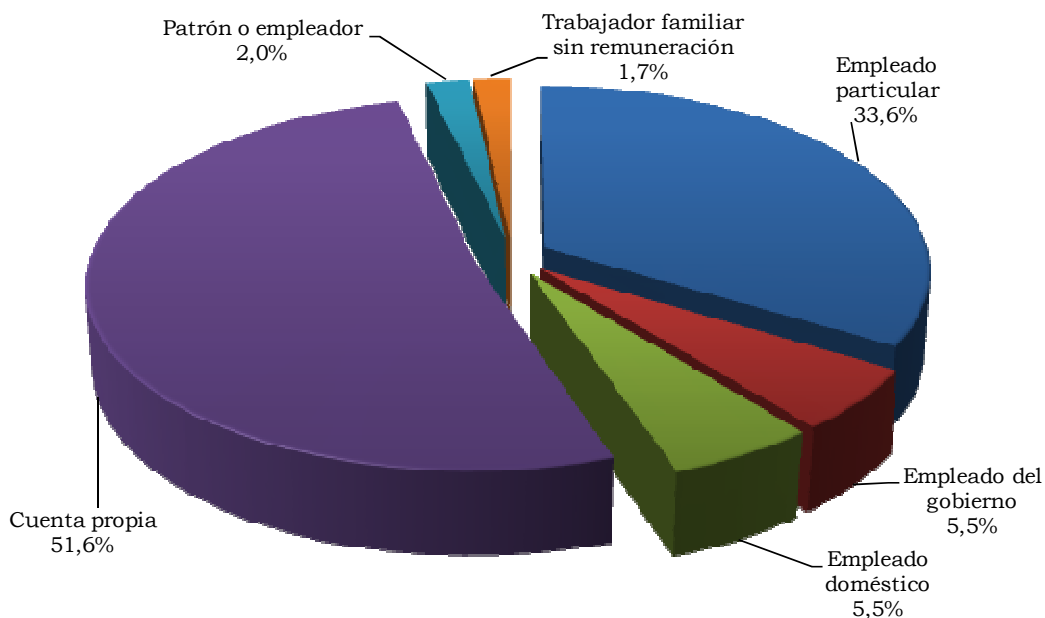
Fuente: DANE.

<sup>1</sup> Agricultura, ganadería, pesca, caza y silvicultura; explotación de minas y canteras; y suministro de electricidad, gas y agua.

En la distribución por posición ocupacional predominó el trabajador cuenta propia que participó con 180 mil personas, seguido por el empleado particular con 117 mil, concentrando ambas 85,1% de la población ocupada. Este

comportamiento se asemejó al del total de las 24 ciudades, en el que estas categorías agruparon 83,3% de la población ocupada.

**Gráfico 2.3.2. Cartagena. Distribución de ocupados, según posición ocupacional 2010**



Fuente: DANE.

Dentro de la población inactiva, las categorías estudiantes y oficios del hogar concentraron 83,5%, mientras que otras razones de inactividad alcanzaron 16,5%. Además, después de decrecer entre 2008 y 2009, estas categorías crecieron en el último año en 0,6% y 1,7%, respectivamente.

**Cuadro 2.3.4. Cartagena. Inactivos 2006 - 2010**

Año	Miles de personas			
	Total inactivos	Estudiantes	Oficios del hogar	Otros
2006	288	125	114	49
2007	281	126	108	46
2008	318	137	127	54
2009	301	133	120	49
2010	306	134	122	50

Fuente: DANE.

En cuanto a la población cesante, la mayor proporción se concentró en los sectores de servicios sociales, comunales y personales con 30,1%, seguida de comercio, hoteles y restaurantes que alcanzó 29,0%. Estas categorías mostraron descensos en su participación con respecto a 2009 con 32,6% y 26,5%, respectivamente.

**Cuadro 2.3.5. Cartagena. Población cesante, según ramas de actividad 2006 - 2010**

Rama de actividad	Miles de personas				
	2006	2007	2008	2009	2010
Total cesantes	38	39	30	40	33
Industria manufacturera	3	5	3	5	4
Construcción	2	2	1	4	3
Comercio, hoteles y restaurantes	12	13	9	11	10
Transporte, almacenamiento y comunicaciones	4	3	3	4	4
Intermediación financiera	1	0	0	1	1
Actividades inmobiliarias	2	3	2	2	2
Servicios, comunales, sociales y personales	13	13	10	13	10
Otras ramas <sup>1</sup>	1	1	1	1	1
No informa	0	0	0	0	0

Fuente: DANE.

<sup>1</sup>Agricultura, ganadería, pesca, caza y silvicultura; explotación de minas y canteras; y suministro de electricidad, gas y agua.

En Bolívar, el comportamiento del mercado laboral entre 2008 y 2009 señaló que la tasa de desempleo presentó una disminución de 0,2 pp con respecto al año anterior. Por su parte, la tasa de ocupación reflejó un comportamiento positivo de la demanda de trabajo, pasando de 44,5% a 46,9%.

La tasa de subempleo tuvo un aumento de 3,8 pp situándose en 23,8%; el empleo inadecuado por competencias pasó de 9,4% a 7,9%, mientras que la insuficiencia de horas y el empleo inadecuado por ingresos aumentaron en 1,0 pp y 3,8 pp, respectivamente.



**Cuadro 2.3.6. Bolívar. Indicadores laborales 2008 - 2009**

Concepto	2008	2009
Porcentaje		
% población en edad de trabajar	75,2	75,6
Tasa global de participación	49,6	52,2
Tasa de ocupación	44,5	46,9
Tasa de desempleo	10,3	10,1
T.D. Abierto	9,4	9,6
T.D. Oculto	0,9	0,5
Tasa de subempleo	20,0	23,8
Insuficiencia de horas	3,0	4,0
Empleo inadecuado por competencias	9,4	7,9
Empleo inadecuado por ingresos	18,8	22,7
Miles de personas		
Población total	1937	1958
Población en edad de trabajar	1457	1481
Población económicamente activa	723	772
Ocupados	649	694
Desocupados	74	78
Abiertos	68	74
Ocultos	6	4
Inactivos	734	708
Subempleados	145	184
Insuficiencia de horas	22	31
Empleo inadecuado por competencias	68	61
Empleo inadecuado por ingresos	136	175

Fuente: DANE.

**2.4 MOVIMIENTO DE SOCIEDADES**

**2.4.1. Sociedades constituidas.** Durante 2010, el número de sociedades creadas en el departamento de Bolívar para la jurisdicción de Cartagena<sup>2</sup>, fue de 1.208 empresas, superior en 322 empresas a las registradas en 2009. En igual periodo, el total de capital invertido ascendió a \$41.402 millones; de este total, 95,0% correspondió a empresas creadas en la ciudad de Cartagena, seguido de las de Turbaco (2,4%) y San Juan Nepomuceno (0,5%).

La actividad económica que más aportó capital en el valor total fue la industria, y en el número de empresas constituidas, lo hizo la actividad inmobiliaria y de alquiler. Por tipo de sociedades, las microempresas fueron las que constituyeron el mayor número de empresas (1.181), seguidas de las pequeñas (25).

<sup>2</sup> Comprende los municipios de Cartagena, Arjona, Arroyohondo, Calamar, Clemencia, El Carmen de Bolívar, El Guamo, Mahates, María La Baja, San Cristóbal, San Estanislao, San Jacinto, San Juan Nepomuceno, Santa Catalina, Santa Rosa, Soplaviento, Turbaco, Turbana, Villanueva.

**Cuadro 2.4.1.1. Bolívar. Sociedades constituidas, según actividad económica 2010**

Actividad económica	Número		Valor (millones de pesos)	
	2009	2010	2009	2010
Total	886	1.208	29.866	41.402
Agropecuario	14	21	222	934
Explotación minera	1	5	20	175
Industria	69	109	844	10.931
Electricidad, gas y agua	2	2	105	202
Construcción	85	129	1.360	3.483
Comercio	251	301	4.952	8.217
Hoteles y restaurantes	38	66	792	3.298
Transporte	73	92	6.072	4.576
Seguros y finanzas	15	18	211	309
Inmobiliarias y alquiler	260	377	11.181	7.277
Administración pública	1	5	1	37
Servicios sociales y de salud	31	41	3.437	994
Servicios comunitarios, sociales y personales	46	42	669	969

Fuente: Cámara de Comercio de Cartagena.

**2.4.2. Sociedades reformadas.** En 2010, el capital reformado que efectuaron las sociedades fue de \$71.453 millones, inferior en \$3.808 millones al reformado en 2009. Estas reformas se realizaron en un total de 289 empresas, siendo las actividades de comercio e inmobiliaria y alquiler, las que realizaron el mayor número de reformas, y las de industria y comercio las que reformaron los mayores montos (cuadro 2.4.2.1.).

Las microempresas fueron las sociedades con el mayor número de reformas, y la actividad industrial, donde más se realizaron estos cambios, mientras que las pequeñas empresas fueron las que jalónaron el capital objeto de reforma con una participación de 39,7%.

**Cuadro 2.4.2.1. Bolívar. Sociedades reformadas, según actividad económica 2010**

Actividad económica	Número		Valor (millones de pesos)	
	2009	2010	2009	2010
Total	323	2.543	73.007	71.453
Agropecuario	8	16	7.339	2.278
Explotación minera	2	1	700	1.100
Industria	41	29	28.883	15.715
Electricidad, gas y agua	(-)	4	(-)	1.140
Construcción	34	33	5.024	9.431
Comercio	75	72	8.767	10.524
Hoteles y restaurantes	10	17	866	7.745
Transporte	34	36	6.241	9.536
Seguros y finanzas	9	2	5.772	357
Inmobiliarias y alquiler	90	66	9.402	8.670
Administración pública	(-)	(-)	(-)	(-)
Servicios sociales y de salud	12	1.012	9	4.654
Servicios comunitarios, sociales y personales	8	1.255	4	303

Fuente: Cámara de Comercio de Cartagena.

(-) Sin movimiento.

**2.4.3. Sociedades liquidadas.** El número de sociedades que se liquidaron en el 2010, aumentó en 0,8% en contraste con lo registrado en 2009, mientras que el capital fue menor en 35,7% al disminuir en \$6.594 millones, de los cuales 31,9% correspondió a la actividad de transporte, seguido de la industrial.

**Cuadro 2.4.3.1. Bolívar. Sociedades liquidadas, según actividad económica 2010**

Actividad económica	Número		Valor (millones de pesos)	
	2009	2010	2009	2010
Total	241	243	10.842	11.879
Agropecuario	7	5	1.599	528
Explotación minera	(-)	1	(-)	10
Industria	28	23	3.205	2.533
Electricidad, gas y agua	1	1	1.385	10
Construcción	13	19	328	429
Comercio	80	64	1.957	1.574
Hoteles y restaurantes	9	19	247	633
Transporte	17	20	886	3.791
Seguros y finanzas	7	12	125	215
Inmobiliarias y alquiler	57	53	695	609
Administración pública	3	(-)	201	(-)
Servicios sociales y de salud	13	14	200	57
Servicios comunitarios, sociales y personales	6	12	14	1490

Fuente: Cámara de Comercio de Cartagena.

(-) Sin movimiento.

Durante el periodo de análisis, las microempresas fueron las sociedades que más capital y empresas aportaron a esta modalidad, ya que esta clase de sociedades son mucho más frágiles y su supervivencia es menor a la de otro tipo de empresas. Caso contrario sucedió para las grandes empresas que en el periodo en mención no realizaron liquidaciones (cuadro 2.4.3.1).

**2.4.4. Inversión neta en sociedades.** La recuperación de la economía desde finales de 2009, ha permitido dinamizar nuevamente la creación de empresas. Para el departamento de Bolívar, la inversión neta, durante 2010, efectuada por las sociedades ubicadas en Cartagena y los municipios del norte de Bolívar, ascendió a \$100.976 millones, distribuidos en 1.254 empresas; el valor fue superior en 21,0% al registrado en 2009, cuando alcanzó \$83.449 millones.

**Cuadro 2.4.4.1. Bolívar. Inversión neta, según actividad económica 2010**

Actividad económica	Millones de pesos		Variación
	2009	2010	
Total	94.285	100.976	7,1
Agropecuario	5.962	2.684	-55,0
Explotación minera	720	1.265	75,7
Industria	26.522	24.113	-9,1
Electricidad, gas y agua	-1.280	1.332	-204,1
Construcción	6.056	12.485	106,2
Comercio	11.762	17.167	46,0
Hoteles y restaurantes	1.411	10.410	637,8
Transporte	11.427	10.321	-9,7
Seguros y finanzas	5.858	451	-92,3
Inmobiliarias y alquiler	19.888	15.338	-22,9
Administración pública	-200	37	-118,5
Servicios sociales y de salud	4.249	5.591	31,6
Servicios comunitarios, sociales y personales	1.910	-218	-111,4

Fuente: Cámara de Comercio de Cartagena.

La inversión fue aportada por las reformas a capital y por el capital constituido, siendo las actividades industriales las que efectuaron las mayores inversiones con un total de \$24.113 millones y una participación de 23,9% seguido de las actividades de comercio (17,0%) e inmobiliaria y alquiler (15,1%).

## 2.5. SECTOR EXTERNO

**2.5.1. Exportaciones no tradicionales (FOB).** En 2010, en el país, las exportaciones no tradicionales ascendieron a US\$14.468,4 millones, 2,9% menos que en 2009 cuando se habían exportado US\$14.900,5 millones. El departamento con mayor participación fue Antioquia con 31,1%, seguido de Bogotá con 18,5% y Valle del Cauca con 14,0%. Bolívar ocupó la quinta posición con 8,2%.

En Bolívar, las exportaciones no tradicionales alcanzaron US\$1.182,6 millones con un incremento de 11,7% con respecto a 2009 cuando alcanzaron US\$1.059,1 millones. Según la clasificación CIU, el sector industrial logró la mayor participación dentro de las exportaciones con 99,0% equivalente a US\$1.171,2 millones y una variación de 11,9%, seguido del sector agropecuario, caza y silvicultura que obtuvo una participación de 0,8% equivalente a US\$9,6 millones con una variación de -3,5%.

Dentro del sector industrial predominó la fabricación de sustancias y productos químicos con una participación de 72,5% que significó US\$857,4 millones y un incremento de 27,9% con respecto a 2009 cuando se habían exportado US\$670,4 millones. Le siguieron fabricación de productos de caucho y plástico con 9,4% equivalente a US\$111,3 millones que significaron una disminución de 5,4%, y el subsector de productos alimenticios y bebidas con 8,0% equivalente a US\$94,4 millones con una variación de -22,6%.

### Cuadro 2.5.1.1. Bolívar. Exportaciones no tradicionales CIU 2009 – 2010

Valores FOB en miles de dólares					
CIU	Descripción	2009	2010	Variación	Participación
	Total	1.059.131	1.182.598	11,7	100,0
A	Sector agropecuario, caza y silvicultura	9.957	9.608	-3,5	0,8
01	Agricultura, ganadería y caza	6.803	8.074	18,7	0,7
02	Silvicultura y extracción de madera	3.154	1.534	-51,4	0,1
B	Pesca	408	838	105,6	0,1
05	Pesca, producción de peces en criaderos y granjas piscícolas	408	838	105,6	0,1
C	Sector minero	2.008	875	-56,4	0,1
13	Extracción de minerales metalíferos	1.207	0	-100,0	0,0
14	Explotación de minerales no metálicos	800	875	9,3	0,1
D	Sector industrial	1.046.633	1.171.158	11,9	99,0
15	Productos alimenticios y bebidas	121.950	94.402	-22,6	8,0
17	Fabricación de productos textiles	1.241	286	-77,0	0,0
18	Fabricación de prendas de vestir; preparado y teñido de pieles	60	129	114,9	0,0
19	Curtido y preparado de cueros; calzado; artículos de viaje, maletas, bolsos de mano y similares; artículos de talabartería y guarnicionería.	6.617	10.265	55,1	0,9
20	Transformación de la madera y fabricación de productos de madera y de corcho, excepto muebles; fabricación de artículos de cestería y espartería	5.435	4.485	-17,5	0,4
21	Fabricación de papel, cartón y productos de papel y cartón	432	166	-61,5	0,0
22	Actividades de edición e impresión y de reproducción de grabaciones	97	104	7,7	0,0
24	Fabricación de sustancias y productos químicos	670.416	857.430	27,9	72,5
25	Fabricación de productos de caucho y plástico	117.673	111.281	-5,4	9,4
26	Fabricación de otros productos minerales no metálicos	4.232	2.775	-34,4	0,2
27	Fabricación de productos metalúrgicos básicos	88.437	73.691	-16,7	6,2
28	Fabricación de productos elaborados de metal, excepto maquinaria y equipo	1.974	1.860	-5,8	0,2
29	Fabricación de maquinaria y equipo ncp	15.500	7.142	-53,9	0,6
30	Fabricación de maquinaria de oficina, contabilidad e informática	0	33	-	0,0
31	Fabricación de maquinaria y aparatos eléctricos ncp	1.210	619	-48,8	0,1
32	Fabricación de equipo y aparatos de radio, televisión y comunicaciones	827	75	-90,9	0,0
33	Fabricación de instrumentos médicos, ópticos y de precisión y fabricación de relojes	312	351	12,4	0,0
34	Fabricación de vehículos automotores, remolques y semirremolques	906	545	-39,8	0,0
35	Fabricación de otros tipos de equipo de transporte ncp	6.888	1.113	-83,8	0,1
36	Fabricación de muebles; industrias manufactureras ncp	1.025	791	-22,9	0,1
37	Reciclaje	1.404	3.616	157,5	0,3
0	Menajes	125	120	-4,4	0,0

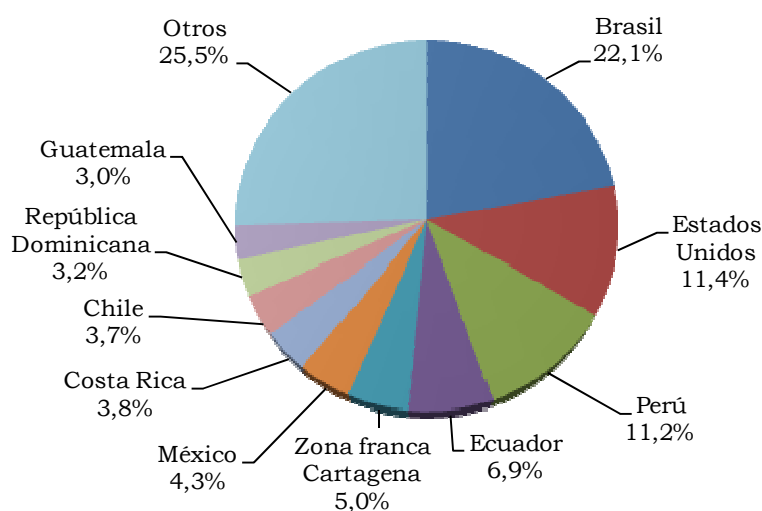
Fuente: DANE - DIAN Cálculos: DANE.

ncp: no clasificado previamente.

- Indefinido.

Dentro de los principales países de destino de las exportaciones de Bolívar, Brasil fue el principal con una participación de 22,1% equivalente a US\$261,0 millones, seguido de Estados Unidos con 11,4% equivalente a US\$134,5 millones y Perú con 11,2% equivalente a US\$132,5 millones. Otros países concentraron 25,5% de las exportaciones, señalando la diversidad de mercados en los que el departamento ubicó sus productos.

**Gráfico 2.5.1.1. Bolívar. Distribución exportaciones, según país de destino 2010**



Fuente: DANE.

**2.5.2. Importaciones (CIF).** En 2010 en el país las importaciones alcanzaron los US\$40.682,7 millones, 23,7% más que en 2009 cuando se habían registrado US\$32.897,7 millones. La mayor participación la registró Bogotá con 44,5%, seguido de Antioquia con 11,9% y Valle del Cauca con 10,3%. Bolívar ocupó la quinta posición con 6,2%.

En Bolívar, las importaciones alcanzaron US\$2.502,5 millones con un incremento de 2,5% con respecto a 2009 cuando habían alcanzado US\$2.440,5 millones. Según la clasificación CIU, el sector industrial alcanzó la mayor participación dentro de las importaciones con 98,2% equivalente a US\$2.456,4 millones y una variación de 5,3%, seguido del sector agropecuario, caza y silvicultura que alcanzó una participación de 1,5% equivalente a US\$37,6 millones con una variación de -60,4%.

En el sector industrial predominó la fabricación de sustancias y productos químicos con una participación de 48,9% que significó US\$1.224,2 millones y un incremento de 25,9% con respecto a 2009 cuando se habían importado US\$972,2 millones. Le siguieron coquización, productos de refinación del petróleo y combustible nuclear con 14,9% equivalente a US\$372,4 millones que representaron un incremento de 285,7% y el subsector de fabricación de productos metalúrgicos básicos con 9,3% equivalente a US\$232,4 millones con una variación de 24,0%.

**Cuadro 2.5.2.1. Bolívar. Importaciones CIU  
2009 - 2010**

CIU	Descripción	Valor CIF en miles de dólares			
		2009	2010	Variación	Participación
	Total	2.440.463	2.502.498	2,5	100,0
A	Sector agropecuario, caza y silvicultura	95.123	37.625	-60,4	1,5
01	Agricultura, ganadería y caza	95.064	37.612	-60,4	1,5
02	Silvicultura y extracción de madera	59	13	-78,3	0,0
B	Pesca	142	79	-44,4	0,0
05	Pesca, producción de peces en criaderos y granjas piscícolas	142	79	-44,4	0,0
C	Sector minero	11.202	7.669	-31,5	0,3
10	Extracción de carbón, carbón lignítico y turba	32	0	-100,0	0,0
11	Extracción de petróleo crudo y gas natural	604	0	-100,0	0,0
13	Extracción de minerales metalíferos	202	419	108,0	0,0
14	Explotación de minerales no metálicos	10.363	7.250	-30,0	0,3
D	Sector industrial	2.333.534	2.456.383	5,3	98,2
15	Productos alimenticios y bebidas	59.277	38.875	-34,4	1,6
17	Fabricación de productos textiles	7.930	3.277	-58,7	0,1
18	Fabricación de prendas de vestir; preparado y teñido de pieles	3.129	1.395	-55,4	0,1
19	Curtido y preparado de cueros; calzado; artículos de viaje, maletas, bolsos de mano y similares; artículos de talabartería y guarnicionería.	5.150	6.831	32,6	0,3
20	Transformación de la madera y fabricación de productos de madera y de corcho, excepto muebles; fabricación de artículos de cestería y espartería	728	1.978	171,9	0,1
21	Fabricación de papel, cartón y productos de papel y cartón	18.116	21.513	18,7	0,9
22	Actividades de edición e impresión y de reproducción de grabaciones	1.250	2.392	91,3	0,1
23	Coquización, productos de refinación del petróleo y combustible nuclear	96.565	372.406	285,7	14,9
24	Fabricación de sustancias y productos químicos	972.168	1.224.186	25,9	48,9
25	Fabricación de productos de caucho y plástico	46.882	19.592	-58,2	0,8
26	Fabricación de otros productos minerales no metálicos	28.824	36.311	26,0	1,5
27	Fabricación de productos metalúrgicos básicos	187.403	232.412	24,0	9,3
28	Fabricación de productos elaborados de metal, excepto maquinaria y equipo	19.289	10.152	-47,4	0,4
29	Fabricación de maquinaria y equipo ncp	391.150	190.605	-51,3	7,6
30	Fabricación de maquinaria de oficina, contabilidad e informática	5.597	2.546	-54,5	0,1
31	Fabricación de maquinaria y aparatos eléctricos ncp	28.995	32.405	11,8	1,3
32	Fabricación de equipo y aparatos de radio, televisión y comunicaciones	213.527	24.908	-88,3	1,0
33	Fabricación de instrumentos médicos, ópticos y de precisión y fabricación de relojes	14.063	80.111	469,7	3,2
34	Fabricación de vehículos automotores, remolques y semirremolques	80.924	54.004	-33,3	2,2
35	Fabricación de otros tipos de equipo de transporte ncp	143.171	89.568	-37,4	3,6
36	Fabricación de muebles; industrias manufactureras ncp	9.359	10.873	16,2	0,4
37	Reciclaje	36	43	21,0	0,0
K	Actividades inmobiliarias, empresariales y de alquiler	9	7	-22,4	0,0
74	Otras actividades empresariales	9	7	-22,4	0,0
O	Otras actividades de servicios comunitarios, sociales y personales	6	17	161,4	0,0
92	Actividades de esparcimiento y actividades culturales y deportivas	6	17	161,4	0,0
0	Menajes	447	717	60,4	0,0

Fuente: DANE - DIAN Cálculos: DANE.

ncp: no clasificado previamente.

En la Clasificación según Uso o Destino Económico (CUODE) se importaron US\$1.841,3 millones de materias primas y productos intermedios equivalentes a 73,6%; US\$540,9 millones por bienes de capital y material de construcción equivalentes a 21,6%, y US\$119,6 millones por bienes de consumo que representaron 4,8%. En términos de subgrupos, materias primas y productos intermedios para la industria participó con 53,8%, seguido de combustibles, lubricantes y conexos con 15,0%.

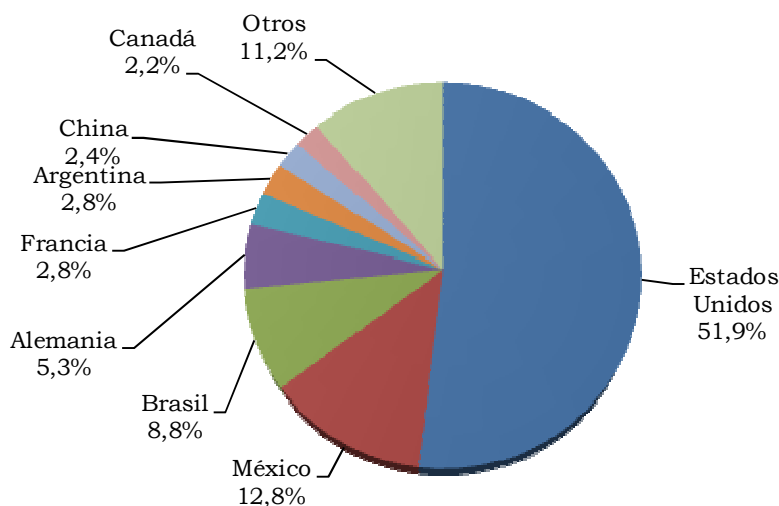
Según el país de origen, Estados Unidos alcanzó la mayor participación en las importaciones del departamento con 51,9% equivalente a US\$1.298,3 millones, seguido de México con 12,8% equivalente a US\$319,5 millones y Brasil con 8,8% equivalente a US\$220,1 millones.

### Cuadro 2.5.2.2. Bolívar. Importaciones CUODE 2009 – 2010

Grupos y subgrupos	Miles de dólares CIF		Variación	Participación
	2009	2010		
Total	2.440.463	2.502.498	2,5	100,0
Bienes de consumo	363.697	119.558	-67,1	4,8
Bienes de consumo no duradero	67.676	49.745	-26,5	2,0
Bienes de consumo duradero	296.022	69.813	-76,4	2,8
Materias primas y productos intermedios	1.316.947	1.841.290	39,8	73,6
Combustible, lubricantes y conexos	96.177	374.758	289,7	15,0
Materias primas y productos intermedios para la agricultura	111.452	120.093	7,8	4,8
Materias primas y productos intermedios para la industria (excluido construcción)	1.109.318	1.346.438	21,4	53,8
Bienes de capital y material de construcción	759.358	540.914	-28,8	21,6
Materiales de construcción	174.649	145.491	-16,7	5,8
Bienes de capital para la agricultura	3.902	1.471	-62,3	0,1
Bienes de capital para la industria	350.603	222.740	-36,5	8,9
Equipo de transporte	230.204	171.212	-25,6	6,8
Diversos	461	736	59,6	0,0

Fuente: DIAN – Cálculos: DANE.

### Gráfico 2.5.2.1. Bolívar. Distribución importaciones, según país de origen



Fuente: DANE.

## 2.6. ACTIVIDAD FINANCIERA

**2.6.1. Operaciones activas y cartera neta.** A diciembre de 2010, el total de la cartera bruta del departamento de Bolívar fue de \$3.3 billones, cifra superior en 16,4% a la registrada en 2009. De este total, 61,5% correspondió a créditos comerciales, los cuales se incrementaron en 17,4%, impulsados en parte por el beneficio del 30,0% menos sobre el impuesto a la renta en la utilización de esta clase de créditos en activos fijos de la empresa. Luego le siguen los créditos de consumo, los cuales participaron con 29,5% y crecieron 13,5%.



Aunque las carteras de vivienda y microcrédito fueron las de menor participación, sus crecimientos fueron los mayores. Para la cartera de vivienda este repunte se dio por el deseo de las personas de poseer vivienda propia y a los beneficios que está otorgando el Gobierno Nacional para la compra de vivienda nueva y de interés social.

En cuanto a los microcréditos, estos siguen impulsados por el proceso de bancarización, en donde se busca incluir el mayor número de personas al sistema financiero.

**Cuadro 2.6.1.1. Bolívar. Cartera neta y bruta 2009 - 2010**

Tipo de cartera	Millones de pesos				
	2009	2010	Variación porcentual	Participación porcentual	
				2009	2010
Cartera neta	2.689.995	3.125.521	16,2	--	--
Cartera bruta	2.834.161	3.299.112	16,4	100,0	100,0
Créditos de vivienda	196.908	234.840	19,3	6,9	7,1
Créditos y <i>leasing</i> de consumo	858.197	973.946	13,5	30,3	29,5
Microcréditos	50.473	61.242	21,3	1,8	1,9
Créditos y <i>leasing</i> comerciales	1.728.583	2.029.084	17,4	61,0	61,5
Provisiones	144.166	173.591	20,4	5,1	5,3

Fuente: Superintendencia Financiera de Colombia.

-- No es aplicable o no se investiga.

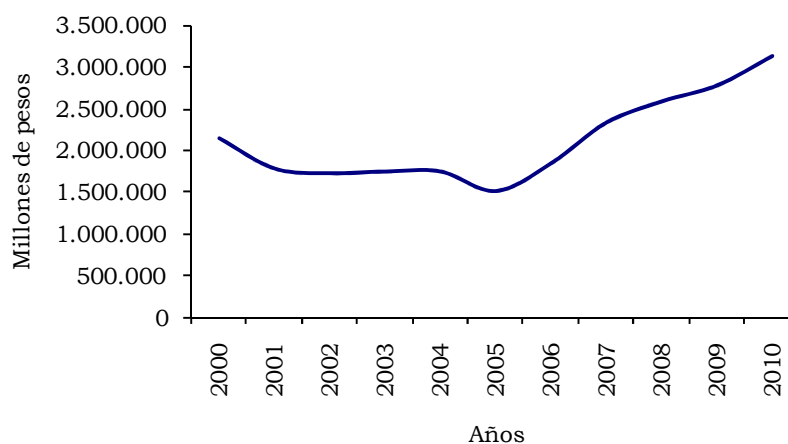
La cartera neta registrada en Bolívar, a fin de diciembre de 2010, representó 17,2% del total de la región Caribe y ocupó el segundo lugar, después de la del Atlántico, la cual se llevó más de la mitad del total colocado en la región (cuadro 2.6.1.2.).

**Cuadro 2.6.1.2. Costa Caribe. Cartera neta, por departamento 2009 - 2010**

Departamento	Millones de pesos				
	2009	2010	Variación porcentual	Participación porcentual	
				2009	2010
Total	15.109.453	18.159.275	20,2	100,0	100,0
Atlántico	8.655.109	10.465.344	20,9	57,3	57,6
Bolívar	2.689.996	3.125.521	16,2	17,8	17,2
Cesar	811.425	982.528	21,1	5,4	5,4
Cordoba	1.134.103	1.354.879	19,5	7,5	7,5
La Guajira	277.520	377.746	36,1	1,8	2,1
Magdalena	947.903	1.124.433	18,6	6,3	6,2
San Andrés y Providencia	98.313	155.520	58,2	0,7	0,9
Sucre	495.084	573.304	15,8	3,3	3,2

Fuente: Superintendencia Financiera de Colombia.

**Gráfico 2.6.1.1. Bolívar. Evolución de la cartera neta a pesos constantes de diciembre de 2010**  
2000 - 2010



Fuente: Superintendencia Financiera de Colombia.

**2.6.2. Operaciones pasivas.** Al cierre de 2010, el total de las captaciones del departamento de Bolívar fue de \$2.2 billones, superior en 6,8% a la registrada en 2009. Por tipos de producto, los depósitos de ahorros y los depósitos en cuenta corriente, se convirtieron en los recursos de captación con las mayores participaciones 56,6% y 24,0% respectivamente, y las cuentas de ahorro especial en los productos con el mayor crecimiento (13,8%), ocasionado por los mejores términos y tasas de interés ofrecidas, las cuales están condicionadas según criterio y políticas de las entidades por el plazo y el monto. Por el contrario, los certificados de depósitos a término decrecieron 1,4%, atribuido principalmente a las bajas tasas de interés, las cuales han mostrado un descenso desde mediados de 2009 (cuadro 2.6.2.1.)

**Cuadro 2.6.2.1. Bolívar. Tipos de captaciones**  
2009 - 2010

Tipo de depósito	2009	2010	Variación	Millones de pesos	
				Participación	
				2009	2010
Total captaciones	2.069.901	2.210.103	6,8	100,0	100,0
Depósito en cuenta corriente	519.762	531.011	2,2	25,1	24,0
Depósito simple	45,0	42,0	-6,7	0,0	0,0
CDT	425.143	419.138	-1,4	20,5	19,0
Depósito de ahorro	1.116.930	1.250.837	12,0	54,0	56,6
Cuentas de ahorro especial	7.628	8.681	13,8	0,4	0,4
Certificado de ahorro valor real	393	394	0,3	0,0	0,0

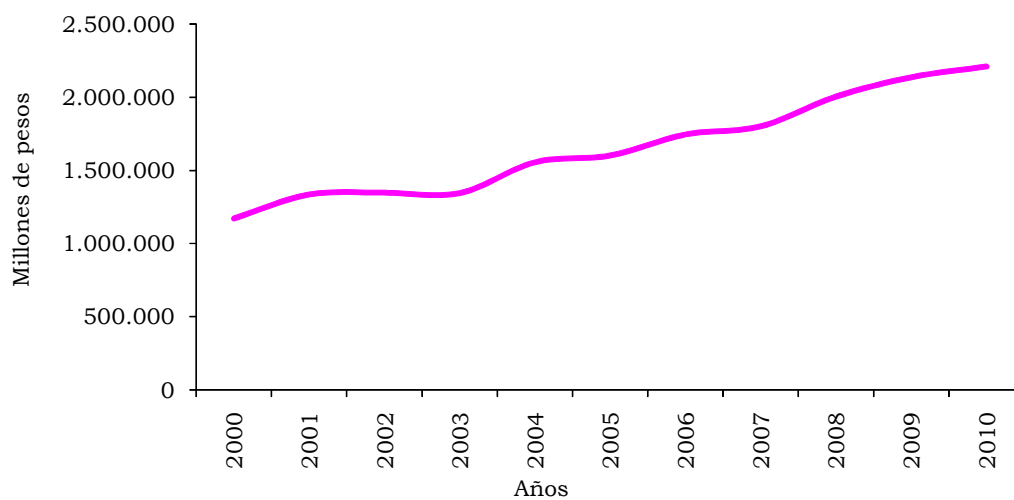
Fuente: Superintendencia Financiera de Colombia.

Bolívar, participó con 19,4% en la región Caribe y ocupó el segundo lugar, seguido de Cesar y Córdoba (cuadro 2.6.2.2.).

**Cuadro 2.6.2.2. Costa Caribe. Captaciones por departamento 2009 - 2010**

Departamento	2009	2010	Variación	Millones de pesos	
				Participación	
				2009	2010
Total	9.922.740	11.411.660	15,0	100,0	100,0
Atlántico	3.481.966	4.080.905	17,2	35,1	35,8
Bolívar	2.069.902	2.210.102	6,8	20,9	19,4
Cesar	1.106.573	1.291.843	16,7	11,2	11,3
Cordoba	892.832	1.158.280	29,7	9,0	10,1
La Guajira	842.169	904.201	7,4	8,5	7,9
Magdalena	861.630	941.379	9,3	8,7	8,2
San Andrés y Providencia	217.287	224.555	3,3	2,2	2,0
Sucre	450.381	600.395	33,3	4,5	5,3

Fuente: Superintendencia Financiera de Colombia.

**Gráfico 2.6.2.1. Bolívar. Evolución de las captaciones, a precios constantes de diciembre de 2010 2000 - 2010**

Fuente: Superintendencia Financiera de Colombia.

## 2.7. SITUACIÓN FISCAL

**2.7.3. Recaudo de impuestos nacionales.** En 2010, la Dirección de Impuestos y Aduanas Nacionales (DIAN) regional norte<sup>3</sup> recaudó un total de impuestos por \$8 billones, cifra superior en 4,1% a la registrada en 2009. Se destaca Cartagena como la administración con el mayor valor recaudado, debido a que fue la que más impuestos externos recaudó, seguida de Barranquilla y Santa Marta<sup>4</sup>, con un aporte de 59,1% del total recaudado en la región.

El dinamismo de esta clase de impuesto se debe a la sobresaliente actividad portuaria que mantiene la ciudad; le siguen en su orden el impuesto de retención en la fuente (18,3%), y el IVA (15,5%). Barranquilla se destacó como la ciudad donde se recaudó el mayor valor para estos dos tipos impuesto (cuadro 2.7.3.1.).

**Cuadro 2.7.3.1. Región Caribe. Recaudo de impuestos internos y externos por la Dirección de Impuestos y Aduanas Nacionales (DIAN) 2010**

Administración	Renta	Iva	Millones de pesos		
			Ret. Fuente	Externos	Participación porcentual
Total región Caribe	553.291	1.192.771	1.498.004	4.608.513	100,0
Barranquilla	138.068	727.354	795.199	1.018.817	22,1
Cartagena	101.038	310.679	363.954	2.729.464	59,2
Maicao	(-)	(-)	(-)	20.024	0,4
Montería	241.764	40.103	92.688	16	0,0
Riohacha	7.638	9.318	36.926	14.085	0,3
San Andrés	7.580	5.048	15.576	2.191	0,0
Santa Martha	17.829	50.955	97.027	811.268	17,6
Sincelejo	9.749	17.347	34.968	42	0,0
Valledupar	29.625	31.967	61.666	12.606	0,3
Administración	Seguridad			Participación porcentual	
	Otros	Democrática	Patrimonio	Total	
Total región Caribe	4.036	341	187.713	8.044.669	100,0
Barranquilla	783	148	124.964	2.805.333	34,9
Cartagena	822	71	29.357	3.535.385	43,9
Maicao	(-)	(-)	(-)	20.024	0,2
Montería	691	37	21.953	397.252	4,9
Riohacha	192	13	365	68.537	0,9
San Andrés	315	14	1.140	31.864	0,4
Santa Martha	443	44	6.431	983.997	12,2
Sincelejo	596	6	978	63.686	0,8
Valledupar	194	8	2.525	138.591	1,7

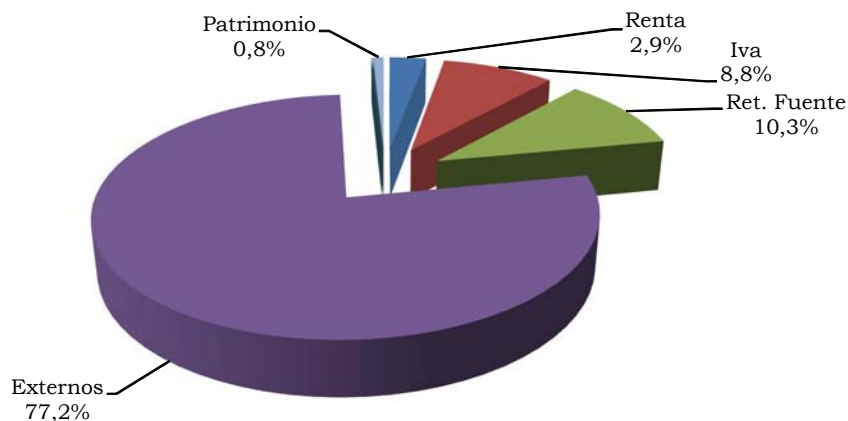
Fuente: Dirección de Impuestos y Aduanas Nacionales (DIAN), Regional Norte.

(-) Sin movimiento.

<sup>3</sup> Conformada por las administraciones de Barranquilla, Cartagena, Maicao, Montería, Riohacha, San Andrés, Santa Marta, Sincelejo y Valledupar.

<sup>4</sup> Compuestos por los impuestos de importación y exportación, que incluyen arancel, tasa especial aduanera, otros externos e IVA externo.

**Gráfico 2.7.3.1. Cartagena. Participación porcentual de los impuestos nacionales recaudados por la DIAN 2009-2010**

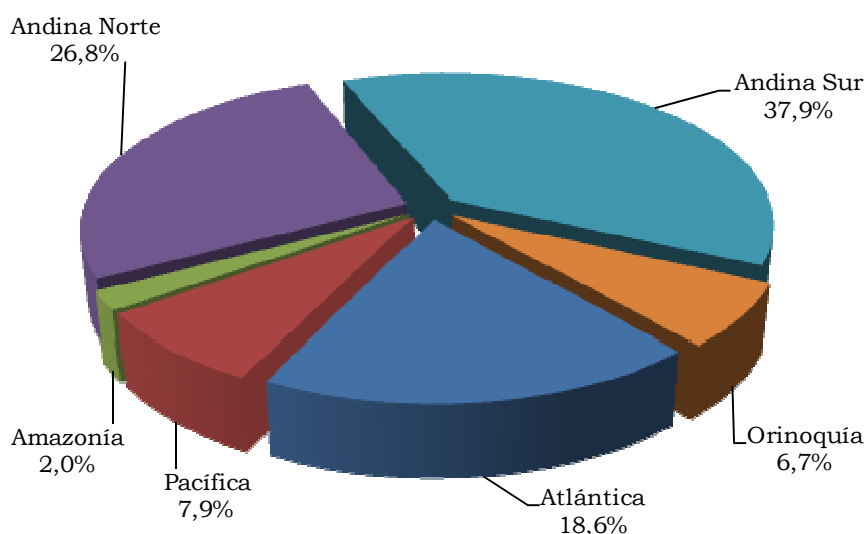


Fuente: Dirección de Impuestos y Aduanas Nacionales (DIAN), Regional Norte.

## 2.8. SECTOR REAL

**2.8.5. Sacrificio de ganado.** En 2010 las cifras de sacrificio de ganado vacuno mostraron que la región Andina Sur tuvo la mayor participación con 37,9%, seguida de la región Andina Norte con 26,8%. Por otra parte, las menores participaciones se registraron en la Amazonía con 2,0% y en la Orinoquía con 6,7%. La región Atlántica que corresponde a los departamentos de Atlántico, Bolívar, Cesar, Córdoba, La Guajira, Magdalena y Sucre, se situó en la tercera posición con una participación de 18,6%.

**Gráfico 2.8.5.1. Total nacional. Sacrificio de ganado vacuno 2010**



Fuente: DANE.

Entre 2009 y 2010 el sacrificio de ganado vacuno tuvo un descenso de 12,6% situándose en 675.679 cabezas que se reflejó en una disminución del peso en canal de 14,2% equivalentes a 23.461.238 kg. Los machos sacrificados registraron un aumento de 8,0% y su participación alcanzó 53,5%, mientras que las hembras registraron una disminución de 4,9% con una participación de 44,1%

En cuanto a su destino, las cabezas de ganado para consumo interno se situaron en 660.818 con 97,7% de participación y con una variación de 1,8% con respecto a 2009; por su parte hubo 15.661 cabezas de ganado para exportación con una participación de 2,3% y una reducción de 87,5%.

**Cuadro 2.8.5.1. Nacional - Región Atlántica. Sacrificio de ganado vacuno, por sexo y destino 2009 - 2010**

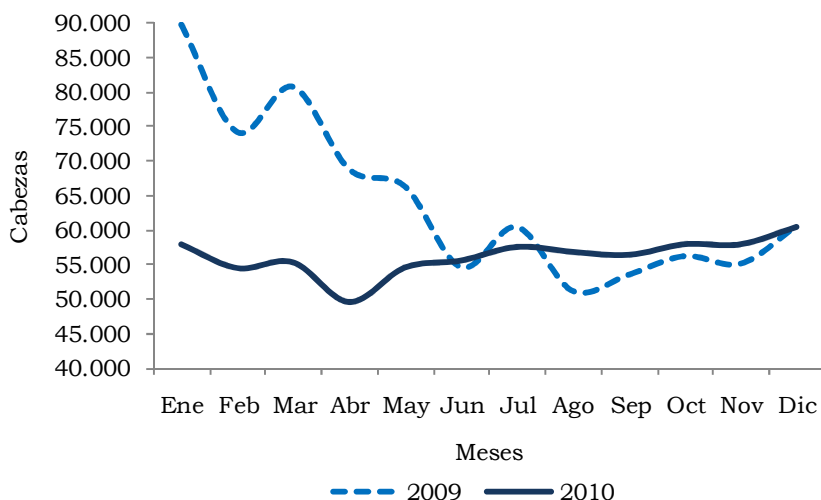
Años	Total		Sexo (cabezas)		Destino (cabezas)	
	Cabezas	Peso en canal (kilos)	Machos	Hembras	Consumo interno	Exportaciones
Nacional						
2009	3.825.879	810.068.435	2.100.388	1.422.126	3.593.474	232.405
2010	3.623.662	766.591.980	2.229.585	1.314.761	3.606.171	17.491
Atlántica <sup>1</sup>						
2009	773.185	165.616.090	334.420	313.196	648.084	125.101
2010	675.679	142.154.853	361.158	297.986	660.018	15.661

Fuente: DANE.

<sup>1</sup> Corresponde a los departamentos de Atlántico, Bolívar, Cesar, Córdoba, La Guajira, Magdalena y Sucre.

En el comportamiento mensual del sacrificio de ganado vacuno, después de la fuerte reducción registrada en el primer semestre de 2009, el nivel de cabezas sacrificadas permaneció estable hasta culminar 2010, durante este año alcanzó su valor más bajo en abril cuando se sacrificaron 49.613 cabezas y el más alto en diciembre con 60.572 cabezas.

**Gráfico 2.8.5.2. Región Atlántica. Sacrificio mensual de ganado vacuno 2009 – 2010**

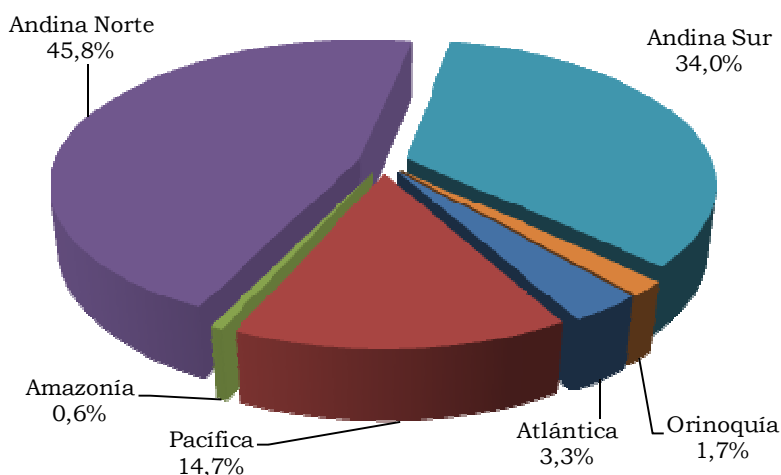


Fuente: DANE.

Por otra parte, en 2010 las cifras de sacrificio de ganado porcino mostraron que la región Andina Norte tuvo la mayor participación con 45,8%, seguida de la región Andina Sur con 34,0%. Las menores participaciones se registraron en la Amazonía y Orinoquía con 0,6% y 1,7%, respectivamente. La región Atlántica se situó en la cuarta posición con una participación de 3,3%.

En el periodo 2009–2010 el sacrificio de ganado porcino tuvo un descenso de 3,7% situándose en 81.789 cabezas. Sin embargo, el peso en canal se incrementó en 6,3% equivalentes a 312.814 kg adicionales. Los machos sacrificados registraron un aumento de 1,7% y su participación alcanzó 54,2%, mientras que las hembras registraron una disminución de 9,4% con una participación de 45,8%.

**Gráfico 2.8.5.3. Total nacional. Sacrificio de ganado porcino 2010**



Fuente: DANE.

**Cuadro 2.8.5.2. Nacional - Región Atlántica. Sacrificio de ganado porcino, por sexo 2009 - 2010**

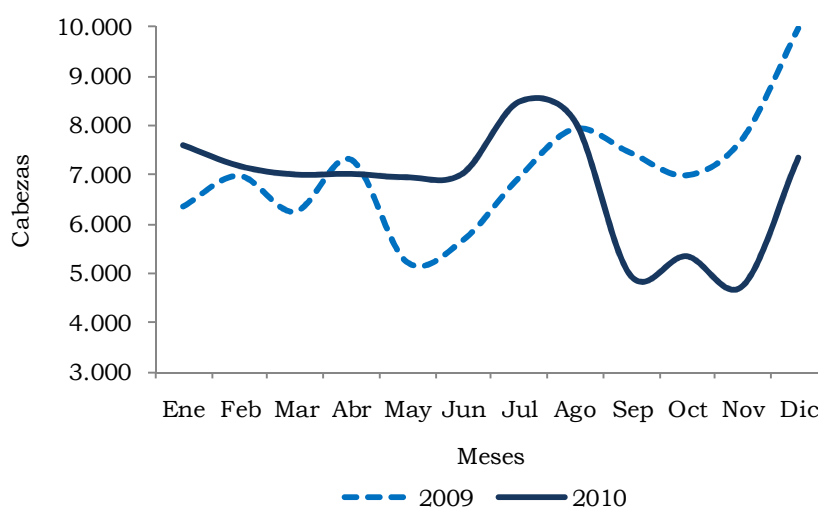
Años	Total		Sexo (cabezas)	
	Cabezas	Peso en canal (kilos)	Machos	Hembras
Nacional				
2009	2.197.910	171.254.150	1.228.855	969.055
2010	2.475.718	196.614.049	1.481.542	994.176
Atlántica <sup>1</sup>				
2009	84.932	4.927.333	43.555	41.376
2010	81.789	5.240.147	44.313	37.476

Fuente: DANE.

<sup>1</sup> Corresponde a los departamentos de Atlántico, Bolívar, Cesar, Córdoba, La Guajira, Magdalena y Sucre.

En cuanto al sacrificio mensual de ganado porcino en 2010, éste se situó en niveles superiores a los de 2009 durante casi todo el primer semestre, pero fue menor en el periodo de septiembre a diciembre. Para 2010 alcanzó su menor valor en noviembre cuando se sacrificaron 4.747 cabezas y el mayor en julio cuando registró 8.476 cabezas.

**Gráfico 2.8.5.4. Región Atlántica. Sacrificio mensual de ganado porcino 2009 - 2010**



Fuente: DANE.

## 2.8.6. Sector de la construcción

**Censo de edificaciones.** En el cuarto trimestre de 2010, las cifras del censo de edificaciones para el total nacional registraron 21.682.919 m<sup>2</sup> que representaron un incremento de 2,2% con respecto a 2009. El 71,8%



correspondió a área en proceso de construcción, 14,3% a área paralizada y 13,9% a área culminada con variaciones de 10,0%, -1,3% y -23,3%, respectivamente.

Para el área urbana de Cartagena en el cuarto trimestre de 2010 se registraron 711.891 m<sup>2</sup> censados con una disminución de 6,3% con respecto a 2009 que representaron 3,3% del total nacional; 74,5% correspondió a área en proceso, 14,9% a área paralizada y 10,6% a área culminada, con variaciones de -11,2%, 24,2% y -2,5%, cada una.

**Cuadro 2.8.6.1. Total nacional - Cartagena. Estructura general de área de edificaciones, por obras culminadas, en proceso y paralizadas 2009 - 2010**

Trimestre	Metros cuadrados							
	Total nacional				Cartagena (área urbana)			
	Total	Área en proceso	Área paralizada	Área culminada	Total	Área en proceso	Área paralizada	Área culminada
2009								
I	21.910.461	16.690.306	2.593.168	2.626.987	790.183	653.912	56.506	79.765
II	21.979.744	15.453.629	2.981.630	3.544.485	769.668	620.207	93.461	56.000
III	20.772.635	15.251.141	2.992.950	2.528.544	755.960	590.123	120.723	45.114
IV	21.222.664	14.146.642	3.142.132	3.933.890	759.991	597.312	85.288	77.391
2010								
I	20.328.330	14.862.948	2.955.232	2.510.150	728.071	508.683	94.184	125.204
II	21.177.380	15.064.104	3.100.099	3.013.177	675.817	515.191	98.193	62.433
III	21.005.644	15.199.782	2.967.755	2.838.107	635.377	475.347	97.235	62.795
IV	21.682.919	15.565.180	3.101.035	3.016.704	711.891	530.439	105.970	75.482

Fuente: DANE.

En cuanto a su evolución, el área de obras culminadas registró variaciones positivas de 2007 a 2009, pasando de 35.083 m<sup>2</sup> a 77.391 m<sup>2</sup>, con incrementos de 50,4% en 2008 y de 46,7% en 2009, a su vez en 2010 registró una disminución de 2,5% y tuvo 75.482 m<sup>2</sup> censados.

El área de obras en proceso se incrementó en 7,5% en 2008 cuando alcanzó 689.341 m<sup>2</sup> y registró variaciones de -13,4% en 2009 y -11,2% en 2010, llegando a 530.439 m<sup>2</sup> en el último año.

Por su parte, el área de obras paralizadas se incrementó continuamente desde 2007 cuando registró 12.774 m<sup>2</sup>, alcanzando variaciones de 253,8% en 2008, de 88,7% en 2009 y de 24,2% en 2010, cuando llegó a 105.970 m<sup>2</sup>.

**Cuadro 2.8.6.2. Cartagena. Área y variaciones de obras culminadas, en proceso y paralizadas**  
**2007 - 2010 (cuarto trimestre)**

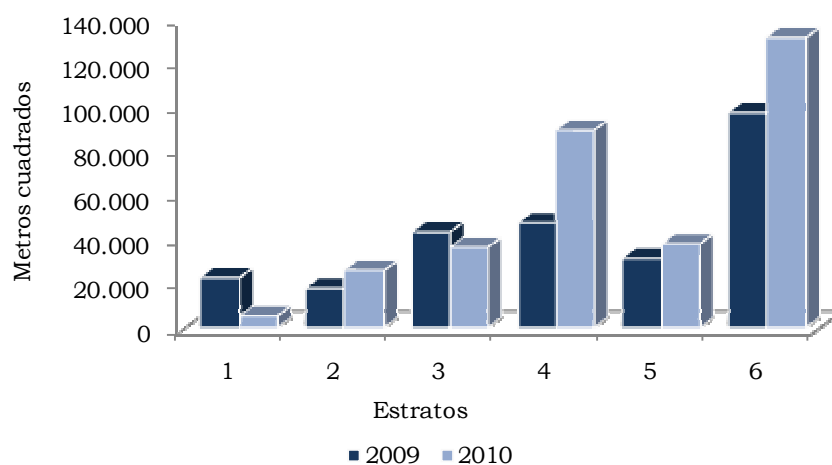
Años	Área (metros cuadrados)			Variaciones		
	En proceso	Paralizadas	Culminadas	En proceso	Paralizadas	Culminadas
2007	641.480	12.774	35.083	---	---	---
2008	689.341	45.199	52.761	7,5	253,8	50,4
2009	597.312	85.288	77.391	-13,4	88,7	46,7
2010	530.439	105.970	75.482	-11,2	24,2	-2,5

Fuente: DANE.

--- No existen datos

En 2010 según el estrato, el área de obras culminadas se concentró mayoritariamente en el estrato 6 que alcanzó una participación de 40,5% equivalente a 131.884 m<sup>2</sup>, con una variación de 35,4% con respecto a 2009. El segundo lugar lo ocupó el estrato 4 que registró 27,4% de participación equivalente a 89.207 m<sup>2</sup> y una variación de 88,3%. Por otra parte, las menores participaciones las alcanzaron el estrato 1 con 1,7% y el estrato 2 con 7,8% que tuvieron variaciones de -75,3% y 46,5% respectivamente.

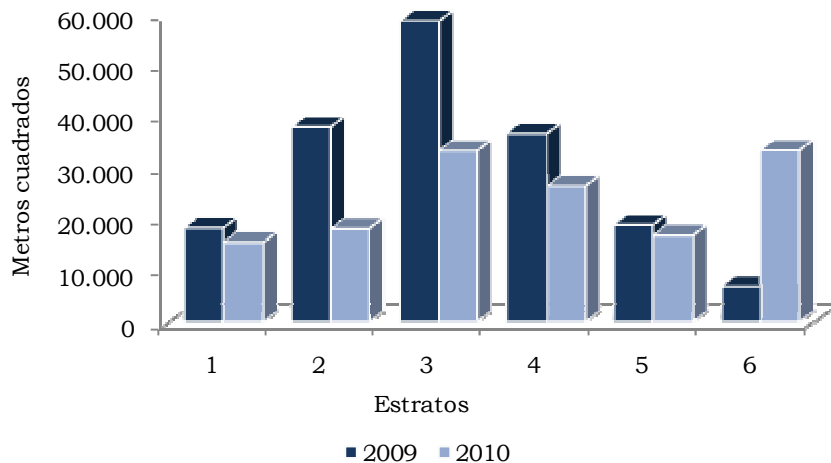
**Gráfico 2.8.6.1. Cartagena. Área de obras culminadas, según estratos**  
**2009 - 2010**



Fuente: DANE.

A su vez, en el área de obras nuevas, el estrato 6 alcanzó la mayor participación con un 23,3% equivalente a 33.522 m<sup>2</sup> y una variación de 378,5% con respecto a 2009. La segunda participación la alcanzó el estrato 3 con 23,3% correspondiente a 33.430 m<sup>2</sup> y una variación de -43,1%. Las menores participaciones se situaron en el estrato 1 con 10,8% y en el estrato 5 con 11,7% que tuvieron variaciones de -14,7% y -10,5%, respectivamente.

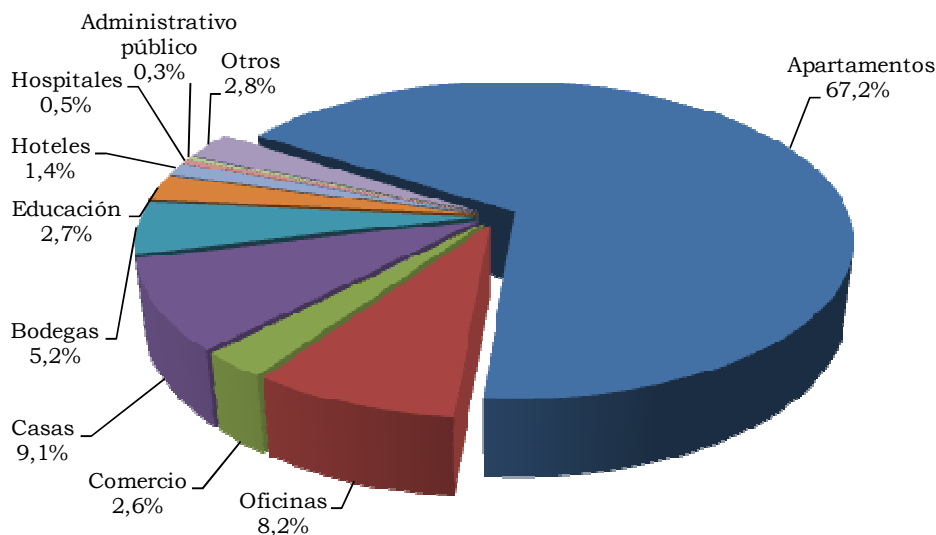
**Gráfico 2.8.6.2. Cartagena. Área de obras nuevas en proceso, según estratos 2009 - 2010**



Fuente: DANE.

Según destino en 2010, en el área de obras culminadas la mayor participación la obtuvo apartamentos con 67,2%, seguida de casas con 9,1% y oficinas con 8,2%. Las menores participaciones fueron para la categoría administrativo público con 0,3% y hospitales con 0,5%.

**Gráfico 2.8.6.3. Cartagena. Distribución área de obras culminadas, según destino 2010**

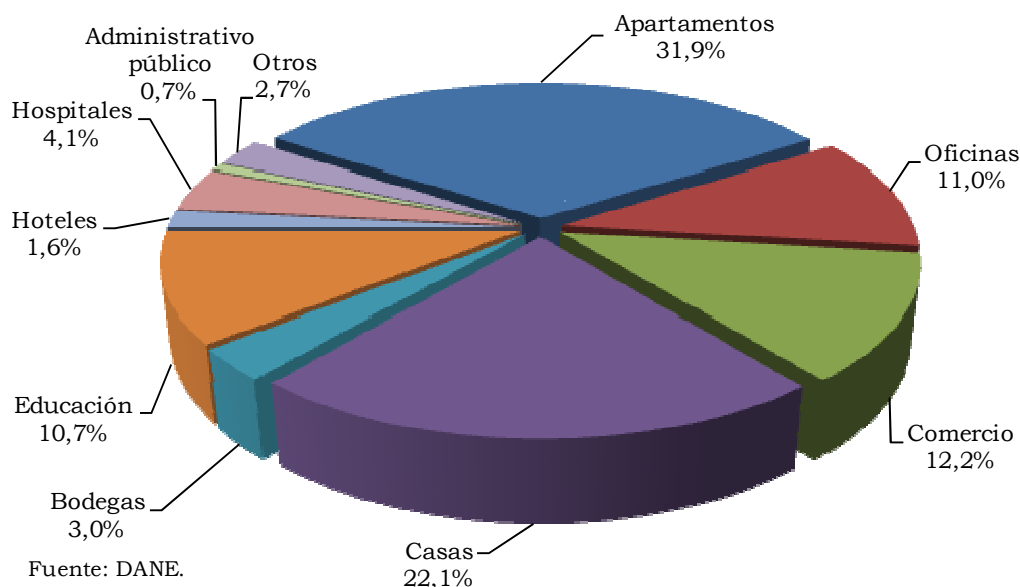


Fuente: DANE.

En el área de obras nuevas en proceso según destino, las mayores participaciones se registraron en apartamentos y casas con 31,9% y 22,1%, respectivamente, seguidas de comercio con 12,2% y oficinas con 11,0%. Las

menores participaciones las registraron el renglón administrativo público con 0,7% y hoteles con 1,6%.

**Gráfico 2.8.6.4. Cartagena. Distribución área de obras nuevas en proceso, según destino 2010**



**Índice de costos de la construcción de vivienda (ICCV).** El ICCV refleja el costo de los insumos de la construcción de vivienda. Para el total nacional la variación del ICCV fue de 1,8%, con una diferencia de 2,9 pp entre 2009 y 2010.

Dentro de la medición la mayor variación la presentó Manizales con 3,2%, con una diferencia de 4,1 pp con respecto a 2009; en segundo lugar estuvo Armenia con una variación de 3,1%, superior en 3,6 pp a la registrada el año anterior. La menor variación la registró Ibagué con 0,9%, seguida de Medellín con 1,0%. Cartagena se situó en el puesto trece dentro del conjunto de ciudades con una variación de 1,1%, 0,4 pp mayor que la registrada en 2009.

Según los tipos de vivienda, en Cartagena hubo una variación de 1,3% para las viviendas unifamiliares, con una diferencia de -0,6 pp con respecto a 2009, mientras que en las multifamiliares la variación fue de 1,0%, superior en 0,9 pp al año anterior.

Así como en el total de viviendas, en unifamiliar y en multifamiliar las variaciones de Cartagena fueron menores a las del nivel nacional que registró valores de 2,0% y 1,6%, respectivamente.

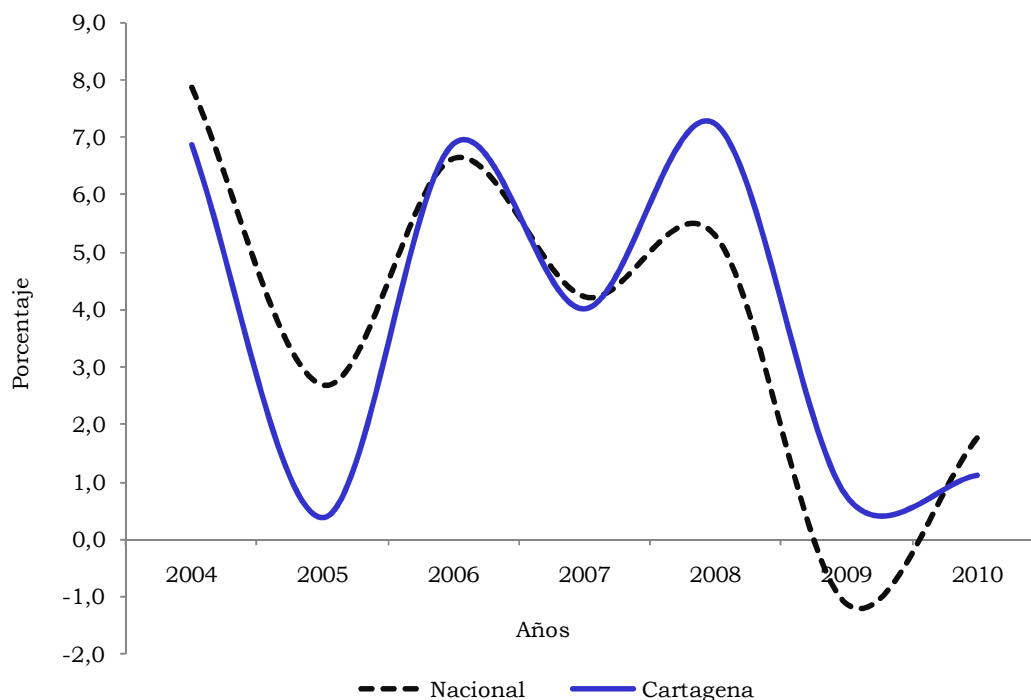
**Cuadro 2.8.6.3. Colombia. Variación del ICCV, por ciudades, según tipo de vivienda 2009 - 2010**

Ciudad	Total vivienda		Diferencia anual	Unifamiliar		Diferencia anual	Multifamiliar		Diferencia anual
	2009	2010		2009	2010		2009	2010	
Nacional	-1,1	1,8	2,9	-0,1	2,0	2,1	-1,7	1,6	3,3
Medellin	-0,8	1,0	1,8	0,1	1,3	1,2	-1,2	0,9	2,1
Barranquilla	1,3	1,2	-0,1	2,3	1,4	-0,9	1,0	1,1	0,1
Bogotá D.C.	-1,9	1,9	3,8	-1,2	2,1	3,4	-2,2	1,8	4,0
Cartagena	0,8	1,1	0,4	1,9	1,3	-0,6	0,1	1,0	0,9
Manizales	-0,9	3,2	4,1	-0,2	3,2	3,5	-1,4	3,2	4,6
Popayán	1,2	2,5	1,3	1,2	2,5	1,2	-0,3	2,4	2,8
Neiva	-0,5	2,4	2,9	-0,2	2,4	2,6	-1,7	2,3	4,0
Santa Marta	0,9	2,4	1,4	1,9	3,1	1,3	0,2	1,8	1,6
Pasto	1,5	1,6	0,1	1,9	1,6	-0,3	0,6	1,5	0,9
Cúcuta	3,3	2,3	-1,0	3,4	2,4	-1,0	2,8	1,7	-1,1
Armenia	-0,4	3,1	3,6	0,5	3,4	3,0	-1,4	2,8	4,2
Pereira	0,2	1,6	1,5	0,8	1,6	0,8	-0,6	1,7	2,3
Bucaramanga	-1,3	1,7	3,1	-0,8	2,1	2,9	-1,5	1,6	3,1
Ibagué	-1,6	0,9	2,4	-0,9	0,9	1,8	-2,9	0,8	3,7
Cali	-1,0	1,6	2,6	-0,1	1,7	1,8	-1,7	1,5	3,2

Fuente: DANE.

El movimiento de la variación del ICCV en Cartagena fue similar al comportamiento nacional entre 2004 y 2009, aunque presentó oscilaciones más marcadas. Las variaciones se caracterizaron por aumentos y descensos entre un año y otro, con caídas fuertes en 2005 y 2009. Durante este periodo, la mayor variación se registró en 2008 cuando alcanzó 7,2%.

**Gráfico 2.8.6.5. Total nacional - Cartagena. Evolución de la variación del ICCV 2004 - 2010**

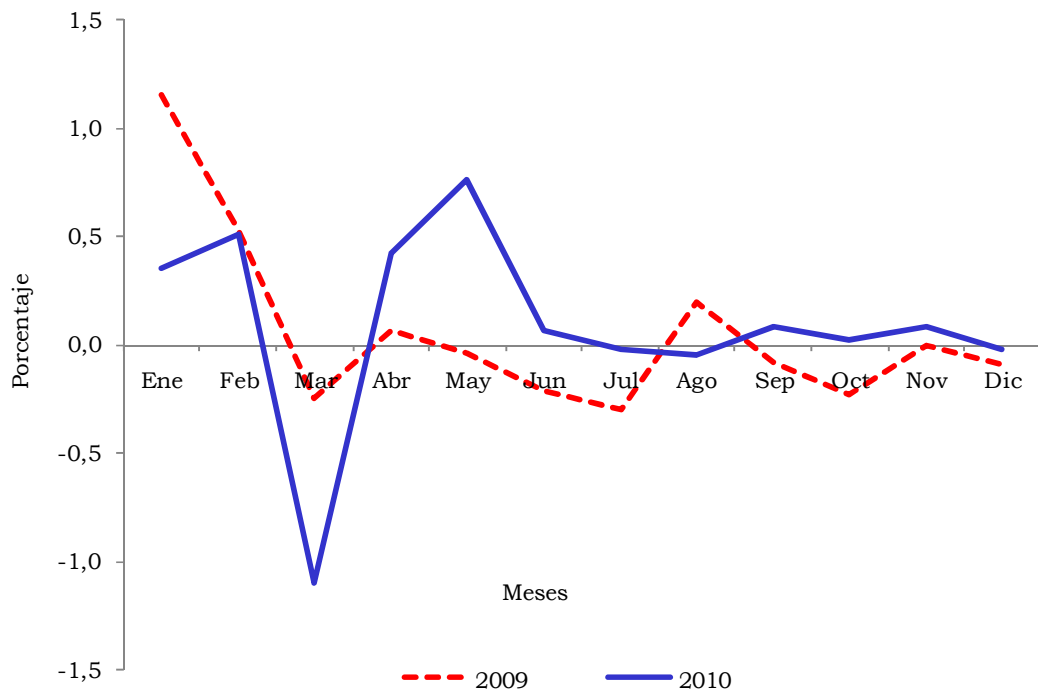


Fuente: DANE.

En Cartagena la variación mensual durante 2009 y 2010 presentó una tendencia a la baja con oscilaciones marcadas en el primer y segundo trimestre del último año. Alcanzó el nivel más alto en mayo de 2010 con 0,8%, desde cuando empezó a descender hasta alcanzar en diciembre una variación nula. En 2009 las oscilaciones fueron menores; en enero se presentó la variación más alta con 1,2%, y las menores se registraron en marzo y julio con -0,3% en cada mes.

Por grupos de costos, materiales registró la mayor variación con 1,9%, 0,9 pp por encima del nivel nacional; mientras, su contribución y participación también fue la mayor, de 1,2% y 112,1%, respectivamente. A su vez, la menor variación la registró la mano de obra de -0,6%, con contribución y participación negativas.

**Gráfico 2.8.6.6. Cartagena. Variación mensual del ICCV 2009 - 2010**



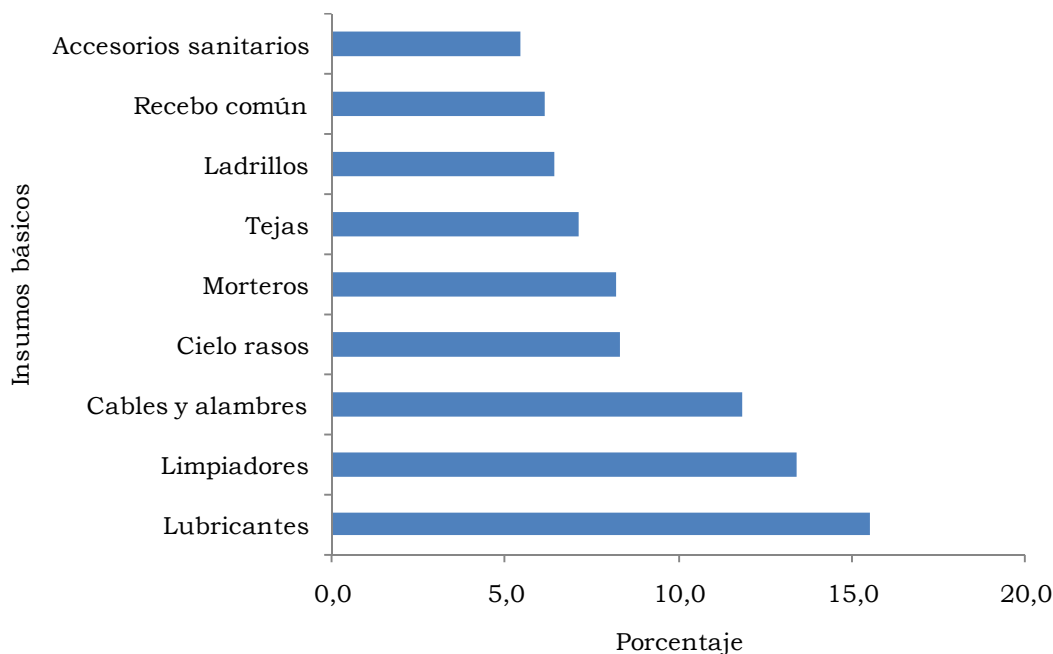
Fuente: DANE.

**Cuadro 2.8.6.4. Total nacional - Cartagena. Variación acumulada, contribución y participación del ICCV, según grupo de costos 2009 - 2010**

Grupo de costos	Variación porcentual		Contribución		Participación	
	2009	2010	2009	2010	2009	2010
Nacional	-1,1	1,8	-1,1	1,8	100,0	100,0
Materiales	-4,1	1,1	-2,8	0,7	247,6	39,9
Mano de obra	6,1	3,6	1,6	1,0	-146,6	59,4
Maquinaria y equipo	0,2	0,2	0,0	0,0	-1,0	0,7
Cartagena	0,8	1,1	0,8	1,1	100,0	100,0
Materiales	-2,0	1,9	-1,3	1,2	-173,3	112,1
Mano de obra	7,1	-0,6	2,1	-0,2	277,5	-15,6
Maquinaria y equipo	-0,6	0,8	0,0	0,0	-4,2	3,6

Fuente: DANE.

Los insumos básicos con mayores variaciones fueron los lubricantes con 15,5% y los limpiadores con 13,4%, seguidos por cables y alambres con 11,8%, y cielos rasos y morteros con 8,3%. Por otra parte, las menores variaciones las tuvieron lavaderos y equipos de baño con -14,2% y -9,0%, respectivamente.

**Gráfico 2.8.6.7. Cartagena. Insumos básicos con mayor variación 2010**

Fuente: DANE.

**Licencias de construcción.** En 2010 en Bolívar el número de licencias de construcción aprobadas fue de 247, 8,3% más que el año anterior. La proporción de licencias destinadas a la construcción de vivienda fue 7,5 pp menor que en 2009 situándose en 53,4%. En términos de área se licenciaron 384.245 m<sup>2</sup>, con un crecimiento de 7,1% equivalente a 25.473 m<sup>2</sup>. La proporción de área aprobada para vivienda fue de 39,4%, lo que significó un descenso de 1,2 pp con respecto al año anterior.

En Cartagena se aprobaron 208 licencias, 34 más que en 2009, equivalentes a 338.434 m<sup>2</sup>. Por su parte, el municipio de Magangué registró 39 licencias aprobadas equivalentes a 45.811 m<sup>2</sup>, lo que significó un incremento de 407,3% en el área licenciada.

**Cuadro 2.8.6.5. Nacional - Bolívar. Número de licencias aprobadas y área (metros cuadrados) por construir 2009 - 2010**

Periodo	Número de licencias		Área por construir (metros cuadrados)	
	Total	Vivienda	Total	Vivienda
Nacional <sup>1</sup>				
2009	23.963	20.780	13.430.705	9.755.385
2010	26.607	23.459	17.733.292	13.534.854
Bolívar				
2009	228	139	358.772	145.667
Cartagena	174	107	349.742	141.216
Magangué	54	32	9.030	4.451
2010	247	132	384.245	151.514
Cartagena	208	103	338.434	114.263
Magangué	39	29	45.811	37.251

Fuente:DANE.

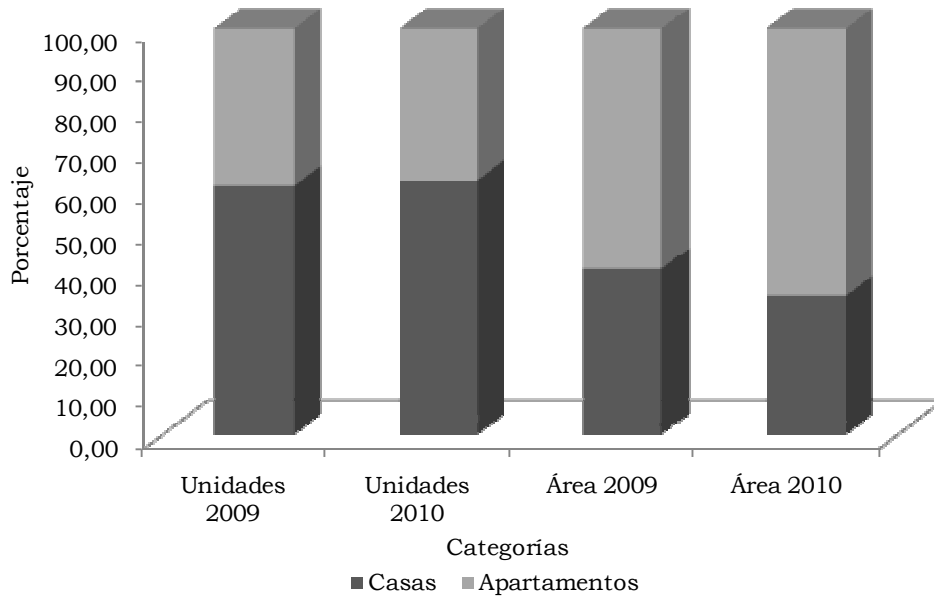
<sup>1</sup> Corresponde a la muestra de 77 municipios.

La distribución del tipo de vivienda en el departamento mostró, en términos de unidades, que 62,5% fue para casas, mientras que 37,5% se destinó a apartamentos. Por su parte, en el área aprobada la participación alcanzó 34,2% y 65,8%, respectivamente.

En cuanto a la participación de unidades de vivienda de interés social ésta alcanzó un 64,1%, 8,2 pp menos que el año anterior, mientras que el área aprobada tuvo una disminución de 15,4 pp y participó con 31,5%. Por su parte, la vivienda no VIS registró un 35,9% de participación en unidades y de 68,5% en área licenciada.

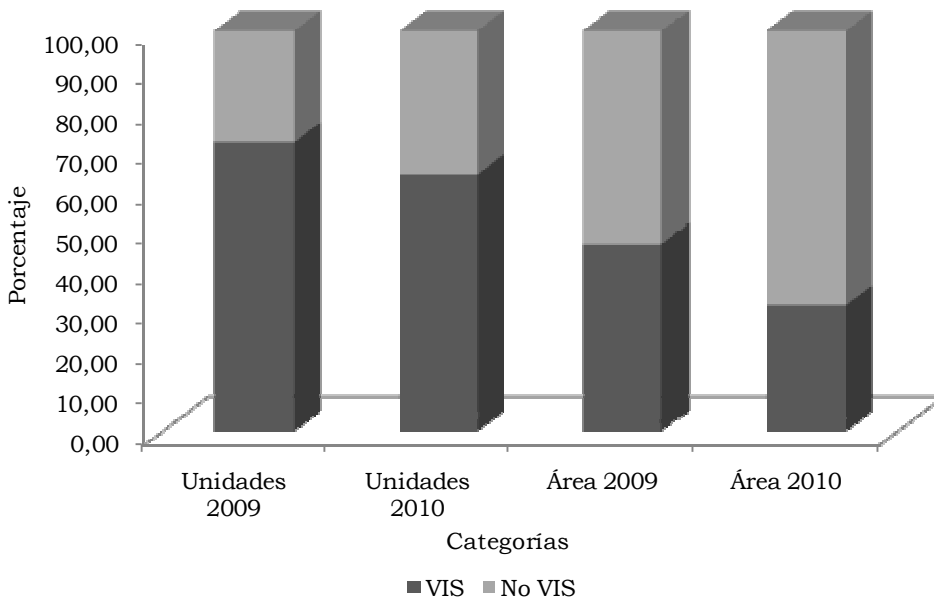


**Gráfico 2.8.6.8. Bolívar. Distribución de vivienda, por tipo, según unidades y área licenciada 2009 - 2010**



Fuente: DANE.

**Gráfico 2.8.6.9. Bolívar. Distribución de unidades y área licenciada destinadas a VIS y no VIS 2009 - 2010**

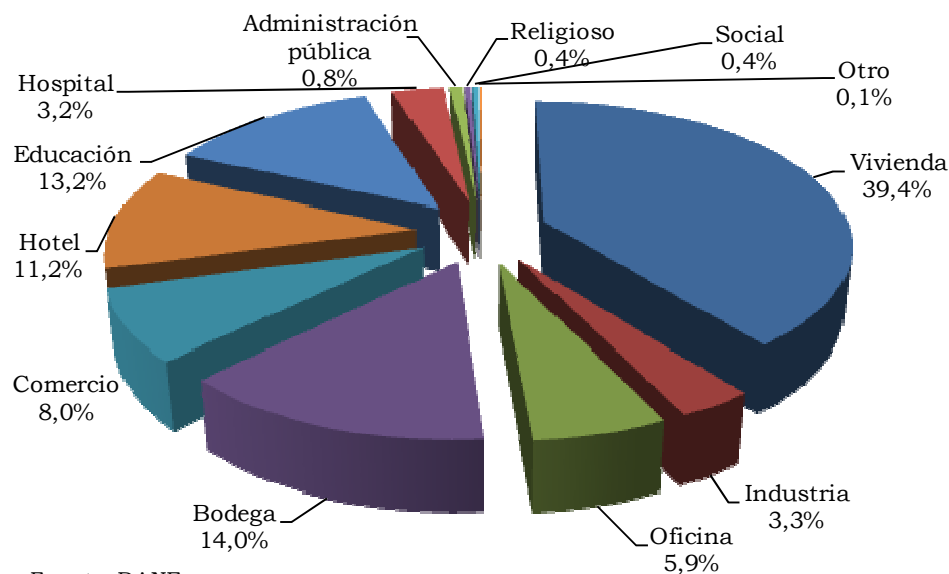


Fuente: DANE.

Dentro de la distribución del área total aprobada según destinos se destacó vivienda con 39,4%, seguido de bodega con 14,0%, educación con 13,2% y

hotel con 11,2%. Entre las menores participaciones estuvieron otros destinos con 0,1% y las construcciones de índole religiosa y social, ambas con 0,4%.

**Gráfico 2.8.6.10. Bolívar. Distribución área total aprobada, según destinos 2010**



**Financiación de vivienda.** En 2010 para el total nacional el crédito para financiación de vivienda nueva alcanzó \$3.264.171 millones con una variación de 23,6% con respecto a 2009. El crédito para VIS registró una participación de 31,5%, mientras que el crédito destinado a vivienda diferente a VIS obtuvo una participación de 68,5%.

**Cuadro 2.8.6.6. Total nacional - Bolívar - Cartagena. Valor de los créditos otorgados para adquisición de vivienda nueva y usada, según tipo de solución 2009 - 2010**

Región	Vivienda VIS			Vivienda diferente a VIS		
	2009	2010	Variación	2009	2010	Variación
Vivienda nueva						
Total nacional	732.055	1.028.544	40,5	1.909.327	2.235.627	17,1
Bolívar	14.931	19.547	30,9	41.226	44.267	7,4
Cartagena	14.445	19.006	31,6	40.382	41.533	2,9
Vivienda usada						
Total nacional	501.292	622.360	24,2	1.695.323	2.521.408	48,7
Bolívar	6.026	6.208	3,0	32.625	51.328	57,3
Cartagena	5.092	4.494	-11,7	31.506	48.034	52,5

Fuente: DANE.

El crédito para adquisición de vivienda usada en el país fue de \$3.143.768 millones con una variación de 43,1% con respecto a 2009 cuando había

llegado a \$2.196.615 millones. El crédito para VIS tuvo una participación de 19,8%, mientras que el crédito otorgado para vivienda diferente a VIS alcanzó una participación de 80,2%.

En Bolívar, el crédito para vivienda nueva en 2010 fue de \$63.814 millones con una variación de 13,6%. El crédito para VIS registró \$19.547 millones con una participación de 30,6%, mientras que el crédito destinado a vivienda diferente a VIS fue de \$44.267 millones con una participación de 69,4%, registrando variaciones de 30,9% y 7,4%, respectivamente.

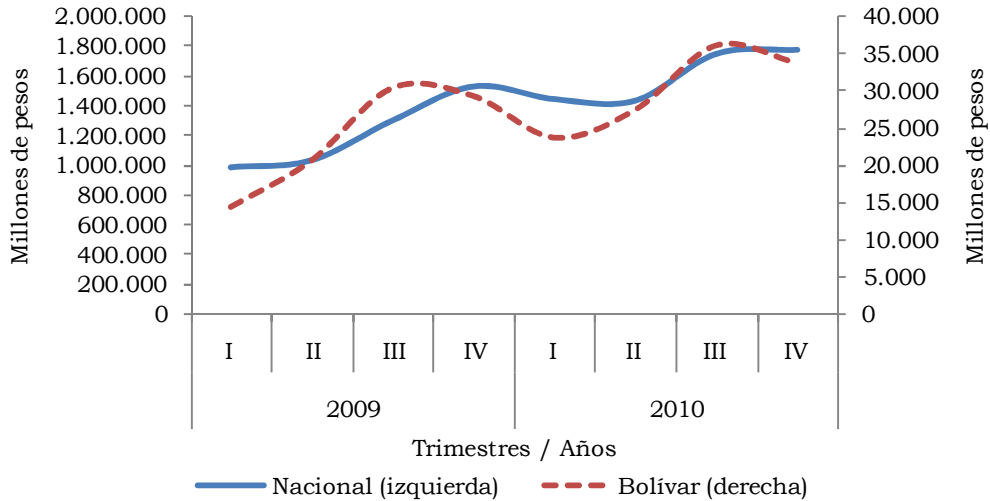
El crédito para vivienda usada en el departamento fue de \$57.536 millones con una variación de 48,9%. En este caso el crédito para VIS tuvo una participación de 10,8% con \$6.208 millones, mientras que el crédito destinado a vivienda diferente a VIS alcanzó una participación de 89,2% con \$51.328 millones, sus variaciones fueron de 3,0% y 57,3%, respectivamente.

En Cartagena, el crédito para vivienda nueva fue de \$60.539 millones con una variación de 10,4%. El crédito para VIS tuvo una participación de 31,4% con \$19.006 millones y una variación de 31,6%, mientras que el crédito destinado a vivienda diferente de VIS obtuvo una participación 68,6% con \$41.533 millones y una variación de 2,9%.

El crédito para vivienda usada en la ciudad fue de \$ 52.528 millones con una variación de 43,5%. El crédito para VIS tuvo una participación de 8,6% con \$4.494 millones y una variación de -11,7%, mientras que el crédito destinado a vivienda diferente a VIS alcanzó una participación de 91,4% con \$48.034 millones y una variación de 52,5%.

La evolución del valor trimestral del crédito para vivienda (nueva y usada) en Bolívar, en el periodo 2009–2010, fue similar a la del total nacional aunque con oscilaciones estacionales más marcadas; mostró una tendencia creciente, alcanzando su valor más bajo en el primer trimestre de 2009 con \$14.321 millones y su valor más alto en el tercer trimestre de 2010 con \$36.238 millones.

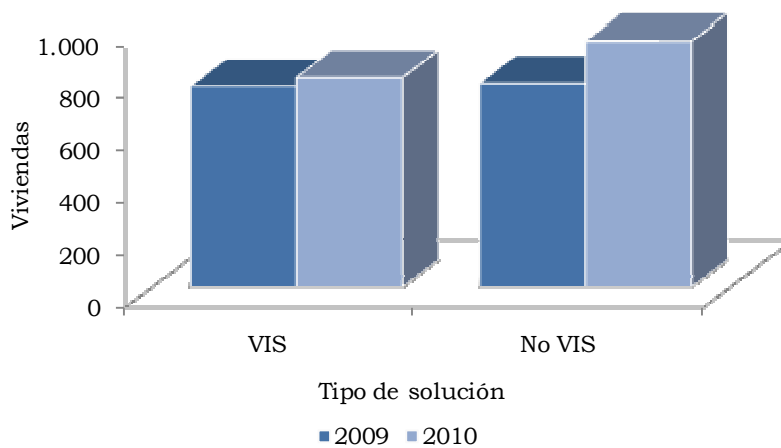
**Gráfico 2.8.6.11. Total nacional - Bolívar. Evolución del valor de créditos otorgados para adquisición de vivienda 2009 - 2010**



Fuente: DANE.

En términos de número de viviendas financiadas en Bolívar la VIS (nueva y usada) alcanzó 809 unidades con una variación de 4,4%, lo que significó 34 unidades más que en 2009. A su vez, la vivienda diferente a VIS nueva y usada alcanzó 948 unidades con una variación de 20,5%, equivalentes a 161 unidades adicionales.

**Gráfico 2.8.6.12. Bolívar. Número de viviendas financiadas, según tipo de solución 2009 - 2010**



Fuente: DANE.

### 2.8.7. Transporte

**Transporte público urbano de pasajeros.** Los indicadores de transporte público urbano de pasajeros para Cartagena, en el periodo 2009–2010, mostraron una reducción del parque automotor de 2,1% y del promedio de vehículos diarios en servicio de 2,5%. Por tipo de vehículo las mayores reducciones en el parque automotor se registraron en los buses superejecutivos y en los buses intermedios, con descensos de 40,5% y 18,5%, respectivamente.

En el total de vehículos predominaron la buseta corriente con 40,5% y el bus corriente con 33,0%. La menor participación la registró el bus superejecutivo con 1,6%. El número de pasajeros transportados disminuyó en 2,0% con respecto a 2009. La mayor proporción se registró en busetas y buses corrientes que concentraron 74,2%.

**Cuadro 2.8.7.1. Cartagena. Transporte público urbano de pasajeros 2009 - 2010**

Vehículo	Parque automotor	Promedio diario en servicio	Pasajeros transportados (miles)	Total producido (millones de pesos)	Kilómetros recorridos (miles)
2009	1.910	1.611	157.980	196.767	85.097
Bus corriente	611	492	52.978	63.574	22.307
Bus ejecutivo	77	65	6.434	9.629	3.687
Bus intermedio	245	205	19.621	24.772	10.635
Bus superejecutivo	50	49	4.241	5.726	3.272
Buseta corriente	730	612	60.077	71.992	32.748
Buseta ejecutiva	55	52	5.486	8.108	3.547
Buseta superejecutiva	57	57	2.569	3.853	3.199
Microbús - colectivo	86	79	6.573	9.112	5.701
2010	1.871	1.570	154.820	206.671	81.581
Bus corriente	616	499	53.895	70.014	22.546
Bus ejecutivo	73	62	6.263	9.394	3.536
Bus intermedio	199	173	16.948	22.033	9.310
Bus superejecutivo	30	29	2.857	4.565	1.739
Buseta corriente	757	625	60.955	79.192	33.382
Buseta ejecutiva	55	53	5.439	8.159	3.470
Buseta superejecutiva	57	57	2.135	3.843	2.184
Microbús - colectivo	83	73	6.326	9.472	5.415

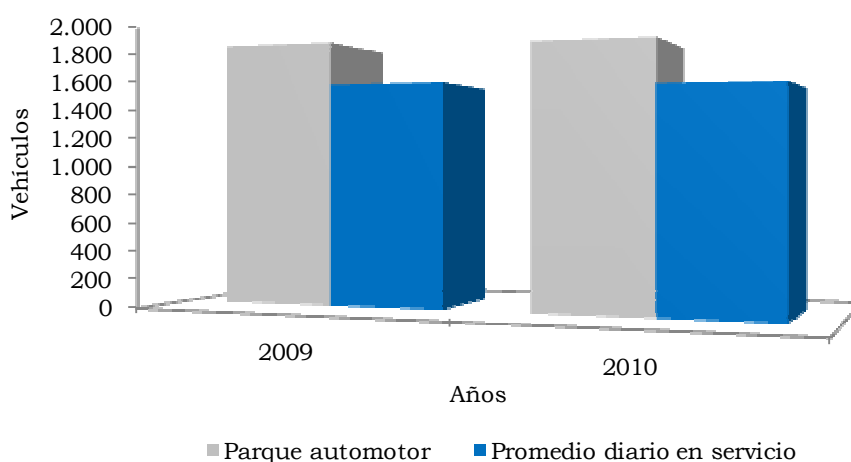
Fuente: DANE.

Por su parte, los kilómetros recorridos cayeron en un 4,1%, 3.516 mil km menos que el año anterior, primando la reducción de la distancia recorrida por los buses superejecutivos que cayó en 46,9%.

En 2010, el total producido ascendió a \$206.671 millones, 5,0% más que el año anterior, del que se destacó el aumento del producido de los buses corrientes y busetas corrientes, con 10,1% y 10,0%, respectivamente.

La proporción de vehículos diarios en servicio con respecto al parque automotor descendió en 0,4% y se situó en 84,0%, manteniéndose relativamente estable.

**Gráfico 2.8.7.1. Cartagena. Parque automotor y promedio diario en servicio 2009 - 2010**



Fuente: DANE.

**Transporte aéreo de pasajeros y carga.** En 2010 se movilizaron 26.515.304 pasajeros en el país, lo que significó un incremento de 30,6% con respecto a 2009 cuando se registraron 20.309.850 pasajeros. Adicionalmente se transportaron 205.896 t de carga con un incremento de 3,7%, equivalente a 7.318 t más.

En Cartagena el movimiento nacional de pasajeros ascendió a 1.626.727, con un incremento de 34,5% con respecto a 2009, cuando se registraron 1.209.724 pasajeros. De estos, 807.911 pasajeros arribaron a la ciudad, mientras 818.816 partieron desde allí hacia otros destinos nacionales, registrando variaciones de 34,4% y 34,6%, respectivamente. En cuanto a la carga transportada, a la ciudad entraron 2.844 t con una disminución de 11,1% y salieron 2.997 t con una disminución de 20,0%.

**Cuadro 2.8.7.2. Nacional - Cartagena. Movimiento nacional de pasajeros y carga 2009 – 2010**

Aeropuertos	2009		2010		Variación entradas	Variación salidas
	Entradas	Salidas	Entradas	Salidas		
Pasajeros						
Nacional	10.154.925	10.154.925	13.257.652	13.257.652	30,6	30,6
Cartagena	601.202	608.522	807.911	818.816	34,4	34,6
Carga (toneladas)						
Nacional	99.289	99.289	102.948	102.948	3,7	3,7
Cartagena	3.199	3.745	2.844	2.997	-11,1	-20,0

Fuente: Unidad Administrativa Especial de la Aerocivil.

En 2010, las rutas internacionales registraron un movimiento de 6.158.801 pasajeros en el país que se incrementó en 12,2% con respecto a 2009 cuando se movilizaron 5.489.198 pasajeros. El 53,4% de los pasajeros viajó en aerolíneas nacionales, mientras 46,6% lo hizo en las internacionales. Por su parte, la carga transportada alcanzó las 482.738 t, lo que significó un aumento de 10,0% con respecto a 2009; 60,0% de la carga se transportó en aerolíneas nacionales y 40,0% se transportó en las internacionales.

En Cartagena se transportaron 315.209 pasajeros en rutas internacionales con un incremento de 6,8%, de los cuales 160.929 arribaron a la ciudad y 154.280 partieron desde allí hacia otros países, registrando incrementos de 7,0% y 6,7%, respectivamente. De los pasajeros que arribaron 65,0% lo hizo en aerolíneas nacionales y 35,0% en internacionales, mientras 66,4% de los pasajeros que partieron viajó en aerolíneas nacionales y 33,6% en internacionales.

En cuanto a la carga transportada, en la ciudad se movilizaron 151 t que significaron un incremento de 5,1% con respecto a 2009, 42 t entraron y 110 t salieron. La carga entrante cayó en 43,8% y la carga saliente aumentó en 56,8%. De las toneladas que entraron, 31,4% fueron transportadas en aerolíneas nacionales y 68,6% en internacionales. Así mismo, 29,1% de las toneladas que salieron fueron transportadas en aerolíneas nacionales y 70,9% en internacionales.

**Cuadro 2.8.7.3. Nacional - Cartagena. Movimiento internacional de pasajeros y carga, según tipos de empresa 2009 - 2010**

Aeropuertos	Tipos de empresa	2009		2010		Variación entradas	Variación salidas
		Entradas	Salidas	Entradas	Salidas		
Pasajeros							
Nacional	Total	2.741.545	2.747.653	3.057.837	3.100.964	11,5	12,9
	Nacional	1.488.491	1.473.700	1.631.524	1.658.592	9,6	12,5
	Extranjeras	1.253.054	1.273.953	1.426.313	1.442.372	13,8	13,2
Cartagena	Total	150.418	144.648	160.929	154.280	7,0	6,7
	Nacional	99.931	97.326	104.531	102.505	4,6	5,3
	Extranjeras	50.487	47.322	56.398	51.775	11,7	9,4
Carga (toneladas)							
Nacional	Total	156.833	281.910	196.063	286.675	25,0	1,7
	Nacional	94.365	126.608	134.370	155.081	42,4	22,5
	Extranjeras	62.468	155.302	61.693	131.594	-1,2	-15,3
Cartagena	Total	74	70	42	110	-43,8	56,8
	Nacional	43	0	13	32	-69,7	-
	Extranjeras	31	70	29	78	-8,0	11,2

Fuente: Unidad Administrativa Especial de la Aerocivil.

- Indefinido.

**2.8.8 Industria.** Los datos de la muestra trimestral manufacturera en la región Atlántica muestran que en 2010 se presentó un incremento de 3,6% en producción real y ventas reales. Por su parte, el personal ocupado no guardó una relación directa con estos incrementos y decreció en 1,9% con respecto al año anterior.

**Cuadro 2.8.8.1. Región Atlántica. Variación acumulada anual de la producción, ventas, personal ocupado y contribución a la variación según actividades industriales 2010**

Actividades industriales	Producción Real	Contribución a la variación	Ventas reales	Contribución a la variación	Personal ocupado	Contribución a la variación
Total región Atlántica <sup>1</sup>	3,6	3,6	3,6	3,6	-1,9	-1,9
Fabricación de hilatura y productos textiles	20,7	0,3	22,8	0,3	6,7	0,3
Fabricación de sustancias químicas básicas	16,4	4,6	14,2	4,0	0,5	0,0
Fabricación de productos de plástico	7,9	0,4	7,9	0,5	4,7	0,4
Fabricación de bebidas	7,3	0,5	-0,4	0,0	4,6	0,2
Fabricación de otras manufacturas	5,3	1,1	1,0	0,2	-2,8	-1,0
Fabricación de confecciones	-0,7	0,0	1,5	0,0	-17,0	-0,5
Fabricación de otros químicos	-2,6	-0,4	-0,6	-0,1	3,8	0,4
Transformación de carnes y pescado	-8,1	-0,6	0,7	0,1	-9,6	-1,3
Fabricación de otros productos alimenticios	-10,4	-0,9	-6,8	-0,5	-3,3	-0,4
Fabricación de minerales no metálicos	-21,7	-1,5	-12,7	-0,8	0,4	0,0

Fuente: DANE.

<sup>1</sup> Corresponde a Barranquilla, Soledad, Cartagena, Malambo y Santa Marta.

Por actividades industriales, la mayor variación en la producción real se registró en fabricación de hilatura y productos textiles que creció en 20,7%,



seguido de fabricación de sustancias químicas básicas que lo hizo en 16,4%, registrando contribuciones a la variación de 0,3% y 4,6%, respectivamente. Por otra parte, las actividades con menores variaciones fueron la fabricación de minerales no metálicos con -21,7% y la fabricación de otros productos alimenticios con -10,4%, que registraron contribuciones de -1,5% y -0,9%, cada una.

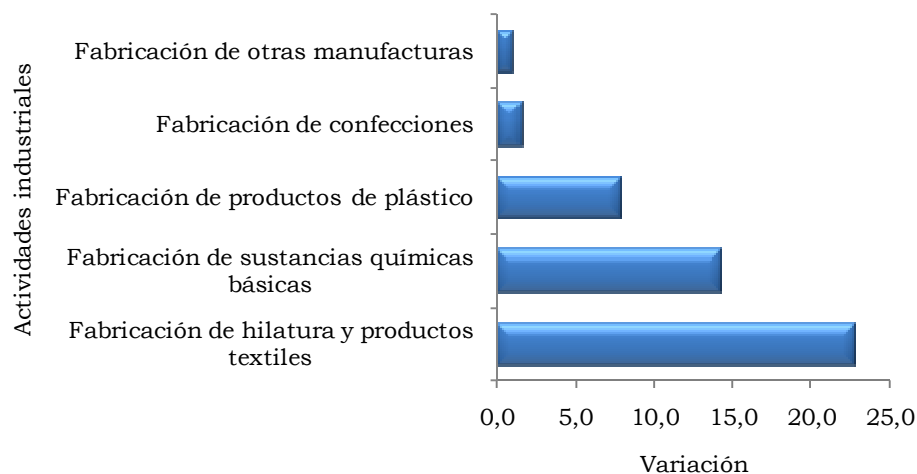
**Gráfico 2.8.8.1. Región Atlántica. Actividades industriales con mayores variaciones en el índice de producción real 2010**



Fuente: DANE.

Del mismo modo las ventas reales registraron la mayor variación en fabricación de hilatura y productos textiles con 22,8%, seguido de fabricación de sustancias químicas básicas con 14,2% que registraron contribuciones a la variación de 0,3% y 4,0%, respectivamente. Las menores variaciones se dieron en fabricación de minerales no metálicos con -12,7% y fabricación de otros productos alimenticios con -6,8%, con contribuciones de -0,8% y -0,5%, cada una.

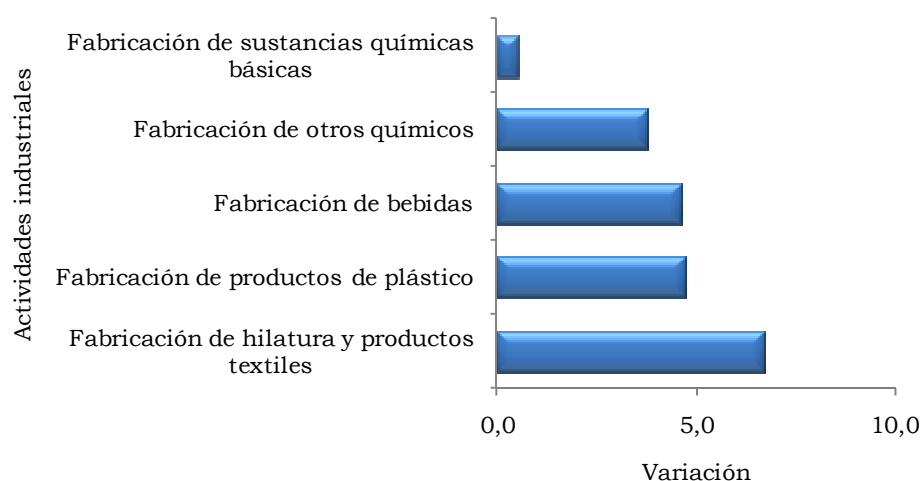
**Gráfico 2.8.8.2. Región Atlántica. Actividades industriales con mayores variaciones en el índice de ventas reales 2010**



Fuente: DANE.

En cuanto al personal ocupado, la fabricación de hilatura y productos textiles registró el mayor incremento con 6,7%, seguido de la fabricación de productos de plástico con 4,7% y tuvieron contribuciones a la variación de 0,3% y 0,4%, respectivamente. Las menores variaciones se presentaron en la fabricación de confecciones con -17,0% y transformación de carnes y pescado con -9,6%, registrando contribuciones de -0,5% y -1,3%, cada una.

**Gráfico 2.8.8.3. Región Atlántica. Actividades industriales con mayores variaciones en el índice de personal ocupado 2010**

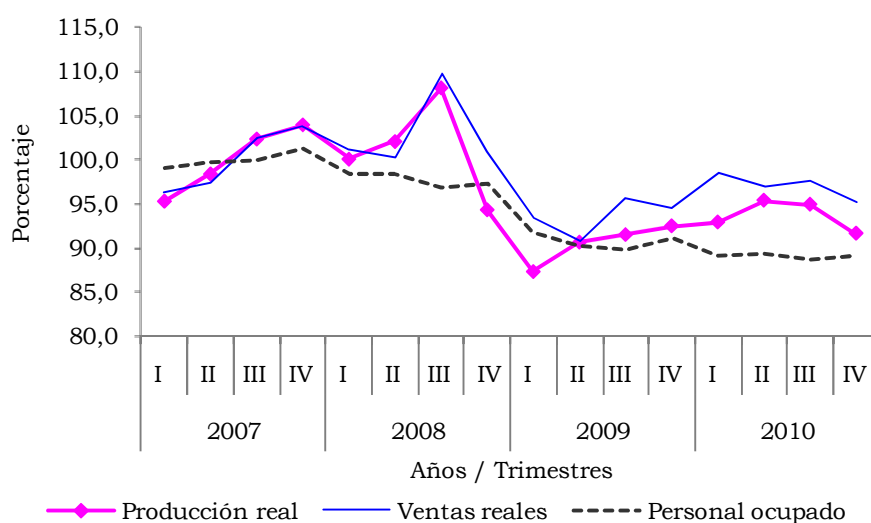


Fuente: DANE.

Por otra parte, la evolución trimestral de los índices del sector industrial reveló una tendencia decreciente de estos en el periodo 2007–2010. El índice de producción real alcanzó su mayor valor (108,2) en el tercer trimestre de 2008 y

cayó al menor registro (87,3) en el primer trimestre de 2009. De manera similar, el índice de ventas reales alcanzó su mayor valor (109,8) en el tercer trimestre de 2008 y su menor valor (90,8) en el segundo trimestre de 2009. Por otro lado, el índice de personal ocupado que mostró oscilaciones más leves, registró su mayor valor (101,4) en el cuarto trimestre de 2007 y el menor (88,6) en el tercer trimestre de 2010.

**Gráfico 2.8.8.4. Región Atlántica. Evolución trimestral de los índices de producción real, ventas reales y personal ocupado 2007 – 2010**



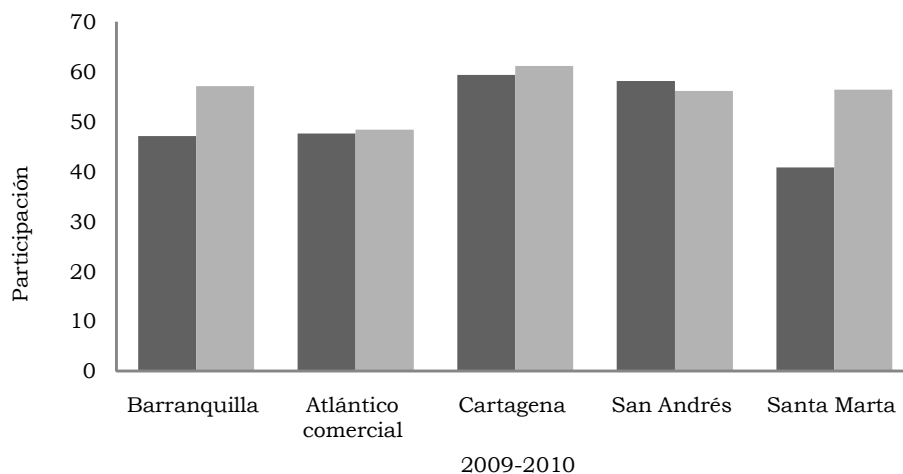
Fuente: DANE.

**2.8.9 Hotelería y turismo.** La promoción del país en materia de turismo en los últimos años, le ha permitido reactivar su actividad para figurar nuevamente en el mundo como un destino turístico seguro. Una de las regiones más visitadas en Colombia es la Caribe tanto por turistas nacionales como internacionales, no solo por su turismo de sol y playa, sino por un nuevo segmento que cada día toma más auge, como es el turismo de negocios, que con la realización de eventos de talla internacional como son las llamadas macro ruedas de negocios, aportan ingresos representativos para el país.

Según cifras de COTELCO a finales de diciembre de 2010, en Colombia el porcentaje de la ocupación promedio fue de 47,6%, superior en 0,4 pp a la registrada en 2009. Por su parte, la ocupación hotelera promedio de la región Caribe conformada por Atlántico Comercial, Barranquilla, Cartagena, San Andrés y Santa Marta fue de 55,9%, cifra superior en 4,9 pp a la registrada en 2009, pese a la crisis invernal que vivió el país y en especial la región Caribe en los últimos meses del año, lo que impidió que esta fuera mayor.

Durante 2010, Cartagena fue la ciudad con la ocupación más alta dentro de la región (61.2%), mejorando su promedio en 2,9 pp con respecto a 2009, seguida de Barranquilla y Santa Marta, y agosto fue el mes que la lideró.

**Gráfico 2.8.9.1. Región Caribe. Ocupación hotelera 2009 - 2010**



Fuente: Cotelco.

En cuanto al movimiento de pasajeros de cruceros arribados a Cartagena (cuadro 2.8.9.1.), los datos acumulados a diciembre de 2010 indican variaciones positivas en el número de buques (19,2%), pasajeros (6,6%), tripulantes (11,0%) y pasajeros embarcados (164,7%). Vale la pena anotar que esta última actividad se inició a finales de 2009 y se afianzó en el año estudiado.

**Cuadro 2.8.9.1. Región Caribe. Cifras del movimiento de cruceros por la SPRC 2009 - 2010**

Mes	Miles							
	Buques		Pasajeros		Tripulantes		Pasajeros embarcados	
	2009	2010	2009	2010	2009	2010	2009	2010
Total	167	199	270.257	288.154	120.420	133.621	12.448	32.946
Enero	26	31	37.076	46.370	16.107	20.419	1.344	5.326
Febrero	24	23	40.412	34.267	17.387	15.252	718	3.999
Marzo	23	30	38.363	37.806	15.625	17.239	911	4.773
Abril	24	25	42.784	38.872	18.424	19.226	364	2.534
Mayo	1	10	1.240	8.135	638	5.365	(-)	3.351
Junio	(-)	4	(-)	1.160	(-)	1.919	(-)	2.570
Julio	(-)	(-)	(-)	(-)	(-)	(-)	(-)	(-)
Agosto	(-)	(-)	1.931	(-)	939	(-)	(-)	(-)
Septiembre	1	(-)	1.913	(-)	877	(-)	(-)	(-)
Octubre	19	19	27.838	30.105	13.861	14.555	2.567	2.364
Noviembre	20	26	32.853	42.849	15.571	18.741	1.888	3.494
Diciembre	29	31	45.847	48.590	20.991	20.905	4.656	4.535

Fuente: Sociedad Portuaria de Cartagena (SPRC).

(-) Sin movimiento.



### **3. INCIDENCIA DE LOS PRECIOS DE LOS ALIMENTOS DURANTE 1999-2009 EN LA REGIÓN NORTE**

#### **RESUMEN**

Este forma parte de la serie de artículos del Informe de Coyuntura Económica Regional (ICER) en los cuales se analiza la evolución anual y mensual de los precios de los alimentos y su influencia en la inflación de las diferentes regiones del país, representadas por sus principales ciudades. En el mismo se obtiene información que permite caracterizar las tendencias del comportamiento mensual de las principales clases de gasto de la canasta de alimentos del Índice de precios al consumidor (IPC) en 1999–2009.

Palabras claves: clase de gasto, canasta del IPC, inflación, índice de precios, precios totales, ponderación.

#### **3.1. INTRODUCCIÓN**

Los alimentos ejercen un importante efecto sobre la inflación en Colombia, su ponderación en el IPC nacional en los últimos años fue 28,2% convirtiéndose en fuente principal en la inestabilidad de la inflación global.

A su vez, las ciudades en Colombia difieren en sus tendencias de consumo en lo que a alimentos concierne, es por ello que para el cálculo del IPC se registran diferentes ponderaciones a los artículos de esta canasta; para efectos del presente análisis se tendrán en cuenta las ciudades de Barranquilla y Cartagena consideradas como región norte.

El propósito de este documento es analizar, mediante la evidencia disponible, la evolución de la variación anual y mensual de los precios de los alimentos en la región norte, desde 1999 hasta 2009. Se analizará el comportamiento de la participación mensual de las clases cereales, tubérculos, hortalizas y legumbres frescas, frutas frescas y carnes en la variación de los precios totales.

#### **3.2. PRECIOS TOTALES**

Los precios de los alimentos están supeditados a diferentes condiciones que afectan su producción, tales como efectos del cambio climático, condiciones de comercialización, alzas en los precios de los combustibles, entre otros; lo que a su vez incide en los precios totales.

Para los años 1999–2009 en la región norte, las mayores participaciones mensuales en la variación total de los precios se concentraron en el mes de enero y disminuyeron progresivamente con el transcurso de los meses, es así como en el primer semestre del año se registró la mayor participación en la variación total. A su vez en el primer semestre de 2009, la participación en la variación total de los precios fue la mayor del periodo de análisis (107,4%). En

los primeros semestres de otros años, las participaciones más significativas se presentaron en 2000 (85,2%), 2003 (83,2%), 2004 (84,3%) y 2007 (81,8%).

El gráfico 3.2.1. muestra el comportamiento del crecimiento anual de los precios totales. Este presentó una tendencia decreciente de los precios entre los años 2000 y 2005; y entre los años 2006 a 2008 se observaron incrementos en los precios totales y de los alimentos, lo cual estuvo determinado por la excesiva liquidez. “La inflación en 2008 se facilitó por el incremento en los precios de los alimentos que pesan aproximadamente un 30% en la canasta familiar y por el aumento en los precios de los bienes regulados que pesan algo menos del 10% en la misma, pues la inflación para estos productos creció a tasas de 10%, es decir, niveles de dos dígitos, mientras que la inflación sin alimentos ni regulados creció a tasas cercanas a 4%” (Garzón, 2009).

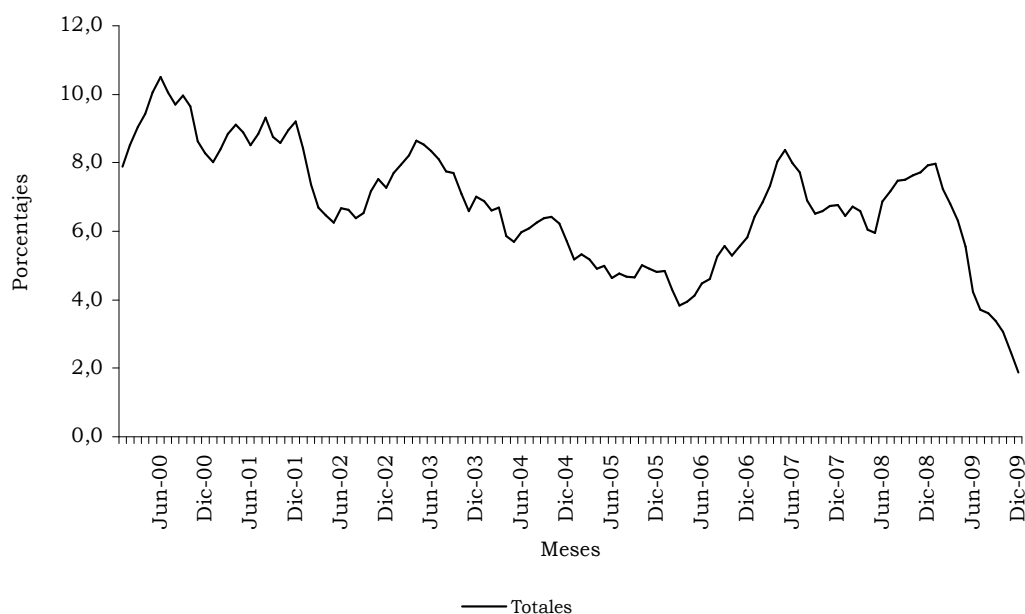
A su vez, según el Ministerio de Comercio, Industria y Turismo (2009), durante 2008 se mantuvo la tendencia creciente de los precios, y al finalizar el año la inflación nacional se ubicó en 7,7% superando ampliamente la meta establecida por la banca central, manteniéndose los precios de los alimentos como los determinantes. La región norte por su parte, no es ajena a este comportamiento.

**Cuadro 3.2.1 Norte. Participación mensual en variación total de los precios 1999 – 2009**

Año	Enero	Febrero	Marzo	Abril	Mayo	Junio	Semestre I
1999	29,7	14,7	6,2	8,4	3,3	0,2	62,6
2000	18,9	23,3	13,0	13,6	11,1	5,4	85,2
2001	14,4	24,6	16,4	15,2	7,6	0,9	79,1
2002	8,1	17,1	11,6	15,8	6,6	6,7	65,9
2003	14,2	21,1	15,8	22,6	5,2	4,4	83,2
2004	15,2	21,3	20,8	13,3	3,4	10,2	84,3
2005	7,5	28,1	21,6	10,4	5,7	4,7	78,0
2006	6,7	14,3	9,8	10,3	7,7	10,0	58,7
2007	14,3	18,1	15,4	19,1	11,8	3,2	81,8
2008	8,4	18,7	11,6	9,5	8,7	14,0	71,0
2009	37,8	41,6	26,4	14,4	-1,9	-10,9	107,4
Año	Julio	Agosto	Septiembre	Octubre	Noviembre	Diciembre	Anual
1999	5,1	5,3	2,9	3,4	12,0	8,7	100,0
2000	0,5	1,7	6,4	-0,2	1,1	5,3	100,0
2001	3,9	6,6	-0,2	-2,0	4,9	7,7	100,0
2002	4,2	4,9	1,7	6,3	10,9	6,0	100,0
2003	1,2	0,1	1,1	-2,0	4,3	12,1	100,0
2004	3,3	3,2	3,5	-1,7	1,7	5,7	100,0
2005	6,4	1,8	3,5	5,4	0,2	4,7	100,0
2006	7,3	12,9	7,9	0,0	4,8	8,4	100,0
2007	2,5	-0,8	1,3	1,2	6,3	7,7	100,0
2008	6,0	3,1	1,5	2,8	6,3	9,3	100,0
2009	-2,9	7,2	-5,6	-6,2	-6,1	6,2	100,0

Fuente: DANE.

**Gráfico 3.2.1. Norte. Crecimiento anual de precios totales 2000 – 2009 (mensual)**



Fuente: DANE.

### 3.3. CEREALES

El cuadro 3.3.1. muestra que entre los años 1999 y 2007 la participación fluctuó entre 0,1% y 4,7%; mientras, en 2008 aumentaron las participaciones mensuales de los precios de los cereales con respecto al año anterior y en el 2009 disminuyeron.

El comportamiento del precio de los cereales entre 2000 y 2004 fue fluctuante; mientras que en 2005 los precios cayeron, en 2006 aumentaron y volvieron a bajar en el segundo semestre de 2007. Igual a la tendencia nacional, en 2008 se incrementaron, para nuevamente caer en 2009 con variaciones negativas en el segundo semestre.



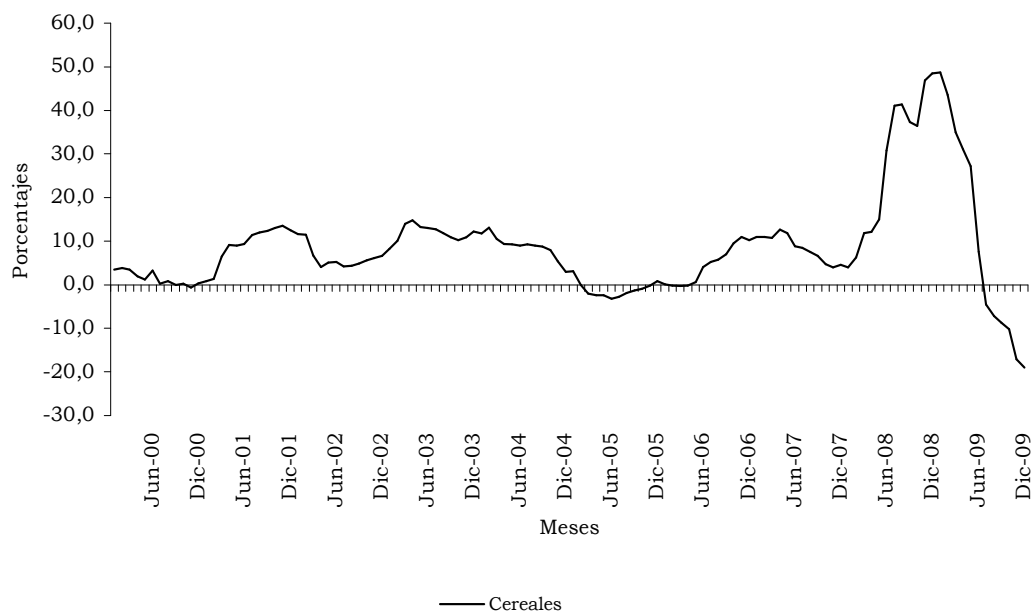
**Cuadro 3.3.1 Norte. Participación mensual de cereales en variación total de los precios 1999 - 2000**

Año	Enero	Febrero	Marzo	Abril	Mayo	Junio	Semestre I
1999	0,2	-0,1	0,2	0,7	0,4	-0,6	0,8
2000	0,0	0,0	0,1	0,2	0,1	0,1	0,5
2001	0,1	0,2	1,5	0,9	0,1	0,1	3,0
2002	-0,1	0,2	0,3	0,1	0,5	0,2	1,3
2003	0,5	0,9	1,8	0,4	0,0	0,1	3,7
2004	0,4	1,8	1,0	0,0	-0,1	0,1	3,2
2005	0,5	0,2	0,0	-0,2	-0,1	-0,4	0,1
2006	0,1	0,1	-0,1	-0,1	0,3	1,3	1,5
2007	0,4	0,0	-0,1	0,5	0,0	0,0	0,9
2008	0,1	0,8	1,7	0,6	0,9	5,3	9,5
2009	0,6	-2,1	-2,5	-2,3	-1,0	-5,9	-13,1

Año	Julio	Agosto	Septiembre	Octubre	Noviembre	Diciembre	Anual
1999	0,8	-0,4	0,1	-0,2	0,3	0,0	1,4
2000	-0,2	-0,2	-0,1	-0,2	0,0	0,4	0,1
2001	0,4	0,0	0,0	0,0	0,1	0,0	3,6
2002	0,0	0,1	0,2	0,3	0,3	0,2	2,4
2003	-0,1	-0,2	-0,2	0,1	0,6	0,8	4,7
2004	0,0	-0,4	-0,3	-0,3	-0,6	-0,2	1,5
2005	0,3	0,1	-0,1	0,0	-0,3	0,4	0,5
2006	0,7	0,3	0,5	1,1	0,4	-0,1	4,6
2007	0,5	-0,1	0,1	0,2	0,1	0,2	1,8
2008	4,0	0,0	-1,2	-0,1	3,6	0,8	16,5
2009	-5,2	-4,8	-6,3	-2,6	-0,8	-0,8	-33,6

Fuente: DANE.

**Gráfico 3.3.1 Norte. Crecimiento anual de precios de cereales 2000 - 2009**

Fuente: DANE.

### 3.4. TUBÉRCULOS

Alimentos como la papa, yuca y ñame de la familia de los tubérculos forman parte esencial de la canasta familiar en los hogares de la región norte, lo cual hace más importante el análisis de los precios de estos artículos del IPC.

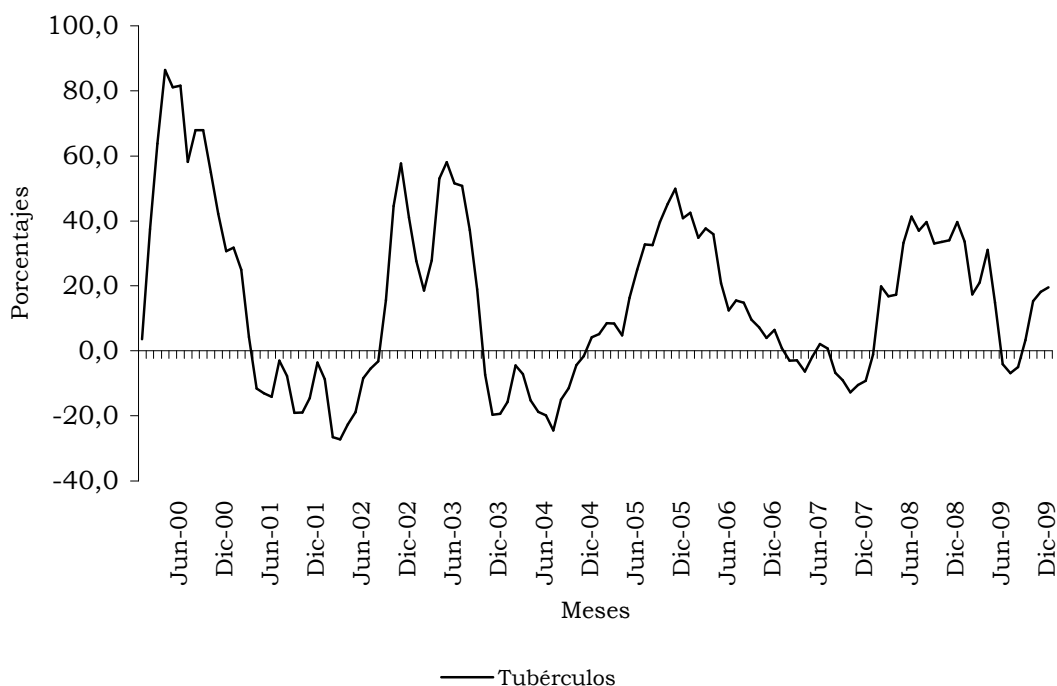
En el periodo de análisis se registraron participaciones positivas en la variación de los precios en los años 2000, 2002, 2004, 2005, 2006, 2008 y 2009, debido a aumentos importantes en los primeros semestres, especialmente de 2000, 2005 y 2008; mientras que se presentaron valores negativos en 1999, 2001, 2003 y 2007.

Los precios de los tubérculos registraron una tendencia cíclica; es decir, mientras que en el primer semestre de 2000 presentó una tendencia al alza, desde el segundo semestre del mismo año y hasta el primer semestre de 2002 la tendencia cambió abruptamente a la variación negativa o eventual caída de los mismos, para nuevamente mostrar aumentos en el segundo semestre de 2002 (gráfico 3.4.1.). En los años posteriores resultaron picos en 2005 y 2008, y los mayores niveles negativos en 2004, 2007 y 2009.

**Cuadro 3.4.1 Norte. Participación mensual de tubérculos en variación total de los precios 1999 – 2000**

Año	Enero	Febrero	Marzo	Abril	Mayo	Junio	Semestre I
1999	-0,5	-0,3	0,2	0,1	0,0	-1,0	-1,7
2000	1,5	4,2	3,8	3,1	-0,8	-1,8	10,1
2001	1,8	3,6	0,1	-0,6	-0,9	-1,5	2,5
2002	1,1	-0,1	-0,1	0,5	0,0	0,6	1,9
2003	-0,6	-1,6	1,3	4,7	0,8	-0,2	4,4
2004	0,3	0,9	0,9	2,7	-0,3	-0,6	3,9
2005	0,5	1,7	1,0	2,3	2,8	1,5	9,9
2006	0,9	0,5	1,7	2,1	-0,7	-0,7	3,8
2007	-0,4	-0,4	1,4	0,8	0,6	0,4	2,3
2008	1,1	3,2	0,8	0,8	3,5	1,9	11,3
2009	0,7	1,4	2,3	4,5	0,7	-4,0	5,7
Año	Julio	Agosto	Septiembre	Octubre	Noviembre	Diciembre	Anual
1999	-0,2	-0,4	0,2	0,0	0,1	0,3	-1,6
2000	-3,3	0,6	0,4	-1,5	-1,5	-1,0	3,9
2001	-0,5	-0,3	-1,6	-1,0	-0,4	0,8	-0,5
2002	0,0	0,1	1,2	2,9	1,3	-1,1	6,3
2003	-0,2	-2,2	-1,6	-2,1	-1,5	-0,8	-4,0
2004	-1,5	0,6	-0,7	-0,6	-1,1	0,2	0,8
2005	-0,2	0,8	0,6	0,4	-0,8	-1,7	9,2
2006	0,6	0,6	-0,8	-0,3	-1,5	-0,8	1,6
2007	0,2	-1,3	-1,2	-1,1	-0,6	-0,3	-2,0
2008	-0,6	-1,0	-2,5	-1,1	-0,5	0,6	6,2
2009	-1,9	-0,6	-0,6	2,2	0,0	1,4	6,1

Fuente: DANE.

**Gráfico 3.4.1 Norte. Crecimiento anual de precios de tubérculos 2000 - 2009**

Fuente: DANE.

### 3.5. HORTALIZAS Y LEGUMBRES FRESCAS

La participación mensual de las hortalizas y lechugas frescas en la variación total de los precios en la región norte, en el periodo de análisis fue mayor en los años 2003, 2005, 2007 y 2008, mientras que disminuyó para 1999, 2000 y 2004. Fue evidente que durante dicho periodo la tendencia fue al aumento de la participación de los precios de estos artículos en la inflación de la región, el consumo de hortalizas y lechugas frescas se abastece con las compras al interior del país y el costo de las mismas se ve afectado por las condiciones climatológicas y de transporte.

La representación del gráfico 3.5.1. del comportamiento de los precios de hortalizas y lechugas frescas permite observar el comportamiento fluctuante en las variaciones de los mismos, destacándose las variaciones negativas en el primer semestre de 2000, 2001 y 2008, como también el segundo semestre de 2003. Las mayores variaciones con tendencias al alza se registraron en los años 2002, 2006 y 2008, y las posteriores alzas en el primer semestre de 2009.

**Cuadro 3.5.1 Norte. Participación mensual de hortalizas y legumbres frescas en variación total de los precios 1999 - 2000**

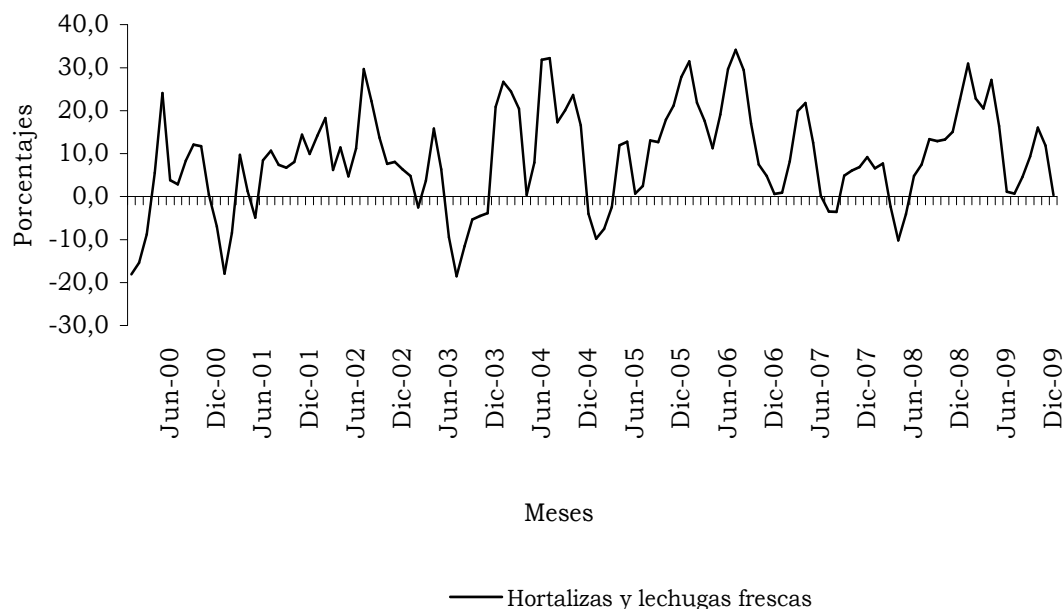
Año	Enero	Febrero	Marzo	Abril	Mayo	Junio	Semestre I
1999	4,4	-2,2	-3,9	-1,5	-0,3	1,0	-2,6
2000	1,7	-1,3	-2,3	0,7	2,4	-2,0	-0,7
2001	-0,4	0,5	0,6	-0,4	1,1	0,3	1,6
2002	0,1	1,3	-1,2	0,3	0,3	1,4	2,2
2003	-0,1	0,0	-0,1	2,3	-1,3	-1,5	-0,6
2004	1,0	-0,4	-0,9	-1,3	0,1	2,7	1,2
2005	-0,6	0,2	0,4	2,2	0,3	0,1	2,7
2006	0,1	-1,7	-0,4	0,7	2,0	2,5	3,1
2007	0,2	0,1	1,9	1,0	0,0	-0,7	2,4
2008	-0,3	0,2	-0,3	-0,7	1,2	1,2	1,3
2009	2,5	-2,7	-1,7	0,6	-1,1	-3,8	-6,1

Año	Julio	Agosto	Septiembre	Octubre	Noviembre	Diciembre	Anual
1999	-1,2	-0,3	-0,3	0,3	1,5	1,1	-1,3
2000	-1,4	0,5	0,2	0,3	0,0	-0,1	-1,2
2001	-1,0	0,0	0,1	0,4	0,8	-0,7	1,3
2002	1,7	-1,1	-1,2	-0,4	1,1	-1,2	1,1
2003	-0,3	0,4	0,1	-0,3	1,1	3,2	3,6
2004	-0,4	-2,2	0,6	0,3	0,1	-0,6	-0,9
2005	0,0	0,2	0,7	1,8	1,1	0,8	7,2
2006	1,0	-0,9	-2,2	-0,7	0,2	-0,4	0,2
2007	-0,1	-0,7	0,1	-0,3	0,4	0,2	1,9
2008	0,4	0,5	0,0	-0,2	0,6	1,6	4,2
2009	0,8	2,8	2,3	2,5	-0,3	-2,0	0,2

Fuente: DANE.

**Gráfico 3.5.1 Norte. Crecimiento anual de precios de hortalizas y lechugas frescas 2000 - 2009**



Fuente: DANE.

### 3.6. FRUTAS FRESCAS

Los artículos de la clase de gasto frutas frescas en la región norte mostraron una participación estable, si se compara con otros productos. No obstante se registró un aumento en la participación de la variación de los precios de las frutas desde 2006 a 2008 y un descenso en 2009.

En el último año, las mayores participaciones se concentraron en el primer trimestre, mientras que en los meses de mayo, junio, noviembre y diciembre se registraron disminuciones en las mismas.

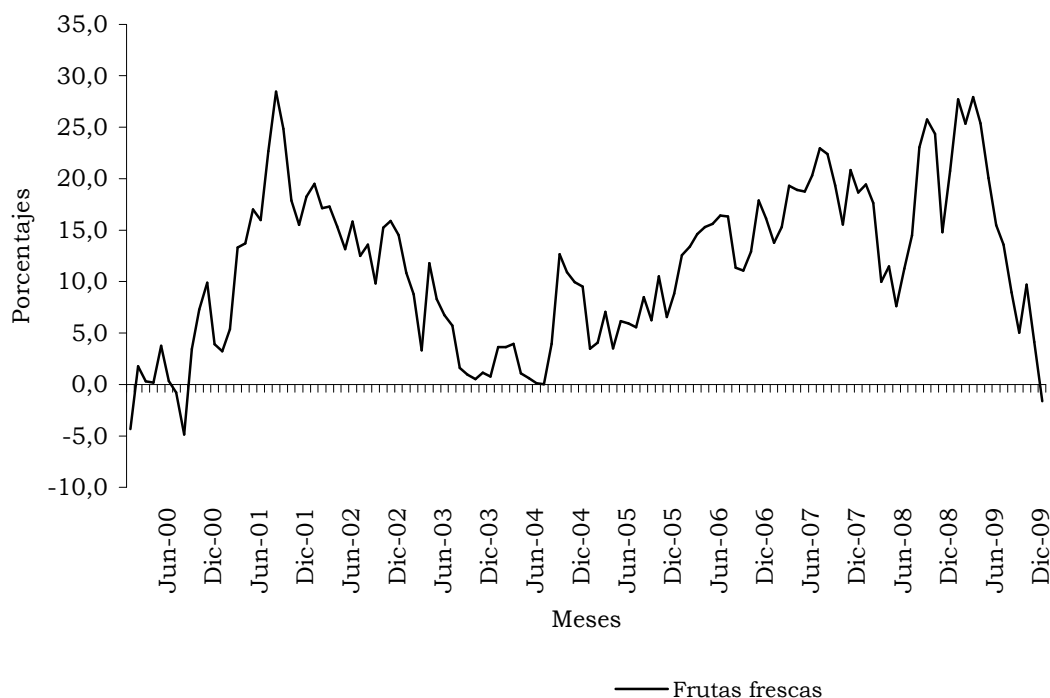
Los precios de la clase de gasto frutas frescas mostraron variaciones negativas en los primeros meses de 2000 y a finales del mismo; en los siguientes años presentaron una tendencia fluctuante alcanzado sus máximas variaciones al alza en el primer semestre de los años 2002 y 2009 y en el segundo semestre de los años 2001 y 2008. Cabe resaltar que entre el segundo semestre de 2003 y 2004 los precios de las frutas frescas mostraron la variación más leve del periodo de análisis, en conjunto con 2000 y finales de 2009.

**Cuadro 3.6.1 Norte. Participación mensual de frutas frescas en variación total de los precios 1999 – 2000**

Año	Enero	Febrero	Marzo	Abril	Mayo	Junio	Semestre I
1999	0,3	-0,1	0,1	0,1	-0,6	0,0	-0,1
2000	0,6	0,7	-0,1	0,1	-0,2	-0,4	0,8
2001	0,5	0,8	0,8	0,1	0,2	-0,5	1,9
2002	0,8	0,8	1,1	-0,1	0,0	-0,2	2,3
2003	0,3	0,6	0,3	1,3	-0,6	-0,5	1,4
2004	0,9	0,7	0,4	0,9	-0,8	-0,7	1,4
2005	-0,1	0,9	1,1	0,3	-0,3	-0,8	1,0
2006	0,5	1,0	1,2	0,4	-0,2	-0,6	2,2
2007	0,1	1,1	1,8	0,3	-0,3	-0,3	2,8
2008	0,2	0,8	0,5	0,5	-0,9	0,3	1,5
2009	3,8	1,6	2,7	0,5	-5,3	-1,2	2,1
Año	Julio	Agosto	Septiembre	Octubre	Noviembre	Diciembre	Anual
1999	-0,5	-0,2	-0,4	-0,4	0,2	0,6	-0,9
2000	-0,7	-0,7	0,5	0,0	0,5	0,0	0,5
2001	0,0	-0,2	0,2	-0,7	0,3	0,3	1,8
2002	-0,4	-0,1	-0,3	-0,2	0,5	0,2	2,0
2003	-0,6	-0,7	-0,4	-0,2	0,6	0,1	0,1
2004	-0,7	-0,1	1,1	-0,6	0,5	0,1	1,7
2005	-0,9	0,5	0,8	0,2	-0,2	0,6	1,9
2006	-0,8	-0,5	0,6	0,5	0,7	0,2	3,0
2007	-0,4	-0,6	0,1	-0,2	1,6	-0,1	3,3
2008	0,2	0,8	0,6	-0,4	0,0	0,9	3,5
2009	-0,4	0,1	-0,4	1,3	-2,8	-0,6	-0,8

Fuente: DANE.

**Gráfico 3.6.1 Norte. Crecimiento anual de precios de frutas frescas 2000 – 2009**



Fuente: DANE.

### 3.7. CARNES

Entre 1999 y 2007, la participación en la variación total de los precios de las carnes mostró un comportamiento constante en el primer semestre del año, excepto en 2001 y 2007 que aumentó significativamente en los meses de abril y mayo, mientras que en el segundo semestre fue menor.

En 2009 en el primer semestre resultó una creciente participación en la inflación regional, para luego en el segundo semestre decaer.

El gráfico 3.7.1. muestra que las mayores variaciones de los precios de las carnes en la región norte se registraron en 2001 y 2007. Entre el segundo semestre de 2004 y el primer semestre de 2006 las variaciones registraron sus menores alzas, en conjunto con 2009.

**Cuadro 3.7.1. Norte. Participación mensual de carnes en variación total de los precios 1999 – 2000**

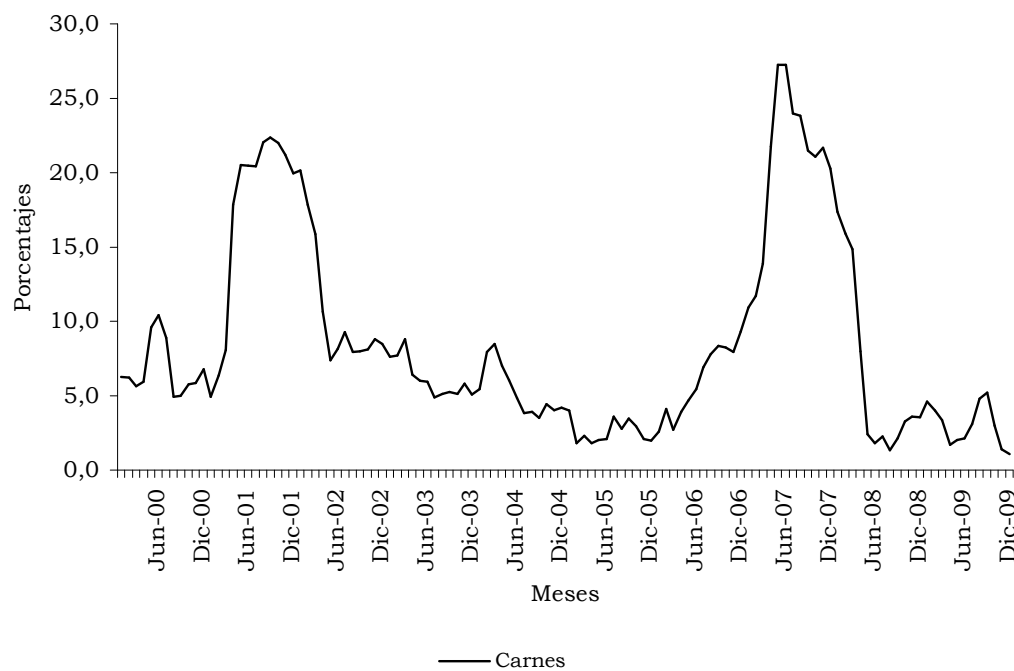
Año	Enero	Febrero	Marzo	Abril	Mayo	Junio	Semestre I
1999	0,7	0,1	0,2	0,1	-0,8	-0,2	0,1
2000	2,0	0,1	-0,3	0,4	2,2	0,4	4,8
2001	0,5	1,1	1,0	7,5	4,1	0,4	14,5
2002	0,9	-0,5	-0,5	4,8	1,9	1,3	7,9
2003	0,0	-0,5	0,6	2,6	1,5	1,3	5,5
2004	0,5	2,6	1,4	1,3	0,5	-0,1	6,3
2005	0,2	-0,3	2,4	0,8	0,9	0,1	4,0
2006	0,9	1,6	0,2	2,1	1,8	1,0	7,6
2007	2,5	2,3	2,4	10,3	7,6	1,0	26,1
2008	-0,3	0,8	1,2	2,4	0,5	0,2	4,9
2009	1,7	0,4	1,4	1,8	2,1	1,1	8,6

Año	Julio	Agosto	Septiembre	Octubre	Noviembre	Diciembre	Anual
1999	1,0	2,9	-0,4	-0,6	0,2	0,7	3,8
2000	-0,2	-0,2	-0,4	0,0	0,3	1,5	5,8
2001	-0,2	1,0	-0,1	-0,3	-0,3	0,6	15,1
2002	0,9	-0,1	-0,1	-0,3	0,3	0,4	9,0
2003	-0,2	0,1	0,0	-0,4	1,1	-0,4	5,6
2004	-1,6	0,2	-0,5	0,7	0,7	-0,3	5,6
2005	0,4	-1,0	0,5	0,0	-0,4	-0,5	3,1
2006	2,2	0,3	1,1	-0,1	-0,8	1,4	11,7
2007	-1,3	0,1	-1,5	-0,6	-0,1	-0,2	22,6
2008	-0,6	-0,9	-0,3	0,7	0,3	-0,3	3,8
2009	1,2	2,7	0,6	-4,5	-4,0	-1,5	3,2

Fuente: DANE.

**Gráfico 3.7.1. Norte. Crecimiento anual de precios de carnes 2000 – 2009**



Fuente: DANE.

## CONCLUSIONES

- Para los años 1999–2009 en la región norte las mayores participaciones mensuales en la variación total de los precios se concentraron en los meses de enero y progresivamente su tendencia fue a disminuir con el transcurso de los meses, por ello en el primer semestre de los años se registraron las mayores participaciones en la variación total.
- El comportamiento del precio de los cereales para el periodo de análisis fue fluctuante. En 2008 tuvo lugar el mayor incremento de precio y cayeron en 2009.
- El precio de los tubérculos fue el de mayores variaciones. Resultaron picos en 2000, 2003, 2005 y 2008.
- Hortalizas y lechugas frescas y frutas frescas se caracterizaron por sus considerables fluctuaciones, dada la fuerte estacionalidad de estos productos.
- Las carnes mostraron fuertes variaciones en abril y mayo de 2001 y 2007, y en el segundo semestre disminuyó su impacto en la mayoría de los años.

## BIBLIOGRAFÍA

Garzón, José Ángel. (2009). *Tarjetas de crédito en Colombia*. Recuperado en Noviembre de 2010, de <http://www.eumed.net/libros/2009c/591/index.htm>

Ministerio de Comercio, Industria y Turismo. (Julio de 2009). En: *Informe Económico* 3. Recuperado en Noviembre de 2010, de <http://www.mincomercio.gov.co/eContent/Documentos/EstudiosEconomicos/2009-InformeEconjunio.pdf>





## **4. ANEXO ESTADÍSTICO**

**Anexo A. IPC, según ciudades  
2009 – 2010**

Ciudad	Ponderación	2009			2010		
		Índice	Variación	Contribución	Índice	Variación	Contribución
Nacional	100,0	102,0	2,0	2,0	105,2	3,2	3,2
Medellín	15,0	102,5	2,5	0,4	106,1	3,6	0,5
Barranquilla	5,5	101,8	1,8	0,1	105,2	3,4	0,2
Bogotá D.C.	42,5	101,9	1,9	0,8	105,2	3,2	1,4
Cartagena	2,9	102,0	2,0	0,1	105,3	3,2	0,1
Tunja	0,7	102,2	2,2	0,0	104,2	1,9	0,0
Manizales	1,7	101,2	1,2	0,0	103,7	2,4	0,0
Florencia	0,4	101,7	1,7	0,0	104,6	2,9	0,0
Popayán	0,8	102,0	2,0	0,0	104,5	2,4	0,0
Valledupar	0,7	102,8	2,8	0,0	107,1	4,2	0,0
Montería	0,9	101,6	1,6	0,0	104,6	3,0	0,0
Quibdó	0,2	100,6	0,6	0,0	103,8	3,2	0,0
Neiva	1,1	102,8	2,8	0,0	105,6	2,7	0,0
Riohacha	0,3	101,0	1,0	0,0	104,8	3,8	0,0
Santa Marta	1,1	101,7	1,7	0,0	105,1	3,3	0,0
Villavicencio	1,6	102,3	2,3	0,0	105,8	3,4	0,1
Pasto	1,4	101,6	1,6	0,0	104,3	2,6	0,0
Cúcuta	2,5	104,5	4,5	0,1	107,0	2,4	0,1
Armenia	1,5	101,1	1,1	0,0	103,6	2,5	0,0
Pereira	2,2	101,8	1,8	0,0	104,7	2,8	0,1
Bucaramanga	3,9	103,1	3,1	0,1	107,2	3,9	0,2
Sincelejo	0,7	101,6	1,6	0,0	104,6	2,9	0,0
Ibagué	1,8	102,2	2,2	0,0	105,7	3,4	0,1
Cali	10,5	101,2	1,2	0,1	103,7	2,5	0,3
San Andrés	0,1	102,4	2,4	0,0	105,7	3,2	0,0

Fuente: DANE.

**Anexo B. ICCV, según ciudades  
2009 - 2010**

Ciudad	2009				2010			
	Índice	Variación	Contribución	Participación	Índice	Variación	Contribución	Participación
Nacional	176,3	-1,1	-1,1	100,0	179,4	1,8	1,8	100,0
Medellín	173,9	-0,8	-0,1	8,3	175,6	1,0	0,1	6,9
Barranquilla	163,5	1,3	0,0	-3,1	165,5	1,2	0,0	1,8
Bogotá	175,4	-1,9	-0,9	81,0	178,7	1,9	0,9	50,3
Cartagena	172,7	0,8	0,0	-1,2	174,7	1,1	0,0	1,1
Manizales	184,0	-0,9	0,0	1,6	189,9	3,2	0,1	3,8
Popayán	172,6	1,2	0,0	-1,5	176,9	2,5	0,0	1,9
Neiva	160,9	-0,5	0,0	0,8	164,7	2,4	0,0	2,8
Santa Marta	157,2	0,9	0,0	-1,4	160,9	2,4	0,0	2,3
Pasto	189,9	1,5	0,0	-1,9	193,0	1,6	0,0	1,3
Cúcuta	199,0	3,3	0,1	-4,9	203,5	2,3	0,0	2,1
Armenia	177,3	-0,4	0,0	1,1	182,9	3,1	0,1	5,3
Pereira	179,5	0,2	0,0	-0,5	182,5	1,6	0,0	2,8
Bucaramanga	184,7	-1,3	-0,1	4,9	187,9	1,7	0,1	4,0
Ibagué	167,4	-1,6	0,0	3,9	168,9	0,9	0,0	1,4
Cali	182,5	-1,0	-0,1	12,1	185,4	1,6	0,2	12,0

Fuente: DANE.

**Anexo C. Mercado laboral, por ciudades y áreas metropolitanas  
2009 - 2010**

Área	Tasa global de participación		Tasa de ocupación		Tasa de desempleo	
	2009	2010	2009	2010	2009	2010
Total 24 ciudades y áreas metropolitanas	64,1	65,2	55,7	57,1	13,1	12,5
Bogotá	66,5	68,6	58,9	61,3	11,5	10,7
Medellín - Valle de Aburrá	63,6	64,0	53,7	55,1	15,7	13,9
Cali - Yumbo	67,7	67,5	58,5	58,2	13,6	13,7
Barranquilla - Soledad	56,9	58,4	50,9	53,0	10,6	9,2
Bucaramanga, Girón, Piedecuesta y Floridablanca	67,8	71,2	61,5	63,4	9,3	11,0
Manizales y Villa María	57,7	58,4	48,9	48,8	15,3	16,4
Pasto	65,2	66,7	54,2	56,1	16,8	15,9
Pereira, Dosquebradas y La Virginia	62,9	64,4	50,1	51,2	20,3	20,6
Cúcuta, Villa del Rosario, Los Patios y El Zulia	62,5	62,6	55,0	53,6	11,9	14,4
Ibagué	68,6	66,9	56,8	55,1	17,2	17,6
Montería	68,6	68,0	57,7	57,5	15,8	15,5
Cartagena	56,2	56,4	48,8	49,9	13,1	11,5
Villavicencio	65,4	65,7	58,0	57,9	11,4	11,9
Tunja	60,7	61,5	52,6	53,4	13,3	13,2
Florencia	56,4	58,0	49,2	50,3	12,9	13,3
Popayán	58,2	59,1	46,7	48,3	19,7	18,2
Valledupar	61,1	62,9	54,2	55,2	11,3	12,2
Quibdó	55,1	58,4	44,6	48,1	19,1	17,4
Neiva	63,3	64,3	54,2	56,0	14,4	13,0
Riohacha	64,4	66,0	55,1	57,9	14,6	12,2
Santa Marta	60,0	60,3	53,7	54,7	10,5	9,3
Armenia	57,1	60,3	47,0	49,6	17,7	17,7
Sincelejo	56,7	58,5	50,1	51,8	11,6	11,3
San Andrés	65,1	64,0	58,9	58,0	9,6	9,3

Fuente: DANE.

**Anexo D. Exportaciones no tradicionales, por departamento de origen  
2008 – 2010**

Departamento de origen	Miles de dólares FOB			Participación
	2008	2009	2010	
Nacional	17.623.072	14.900.476	14.468.367	100,0
Antioquia	3.732.327	3.941.942	4.501.011	31,1
Bogotá D.C.	3.298.328	2.608.516	2.677.317	18,5
Valle del Cauca	2.156.853	1.940.638	2.026.013	14,0
Cundinamarca	2.171.777	1.559.538	1.525.788	10,5
Bolívar	1.320.782	1.059.131	1.182.598	8,2
Atlántico	1.269.747	1.083.807	1.044.675	7,2
Caldas	540.192	414.812	338.019	2,3
Magdalena	275.346	347.776	290.384	2,0
Cauca	148.194	210.840	199.975	1,4
Risaralda	165.995	196.004	165.163	1,1
Santander	471.363	449.611	134.019	0,9
Boyacá	165.545	95.264	114.965	0,8
Norte de Santander	1.244.479	635.886	100.870	0,7
Sucre	126.757	86.602	47.839	0,3
Córdoba	135.126	85.133	27.514	0,2
Tolima	31.821	32.372	23.544	0,2
Quindío	25.941	35.559	15.477	0,1
Huila	5.806	7.717	12.220	0,1
Chocó	93.214	14.284	11.928	0,1
Cesar	76.780	57.934	9.923	0,1
Nariño	55.885	17.447	7.159	0,0
La Guajira	26.170	11.597	6.249	0,0
San Andrés	824	1.315	3.768	0,0
Meta	12.830	3.973	1.077	0,0
Casanare	482	307	227	0,0
Arauca	3.123	1.133	151	0,0
Putumayo	75	123	147	0,0
Amazonas	66.316	24	133	0,0
Vaupés	307	209	105	0,0
Caquetá	246	34	62	0,0
Guainía	379	930	26	0,0
Vichada	37	0	13	0,0
Guaviare	25	0	5	0,0
No diligenciado	0	20	5	0,0

Fuente: DANE - DIAN Cálculos: DANE.

**Anexo E. Importaciones, por departamento de destino  
2008 – 2010**

Departamento de destino	Miles de dólares CIF			Participación
	2008	2009	2010	
Nacional	39.668.841	32.897.672	40.682.699	100,0
Bogotá D.C.	14.408.344	13.972.164	18.085.464	44,5
Antioquia	4.693.453	3.697.396	4.844.489	11,9
Valle del Cauca	4.255.688	3.257.921	4.200.141	10,3
Cundinamarca	4.134.703	2.796.023	3.685.274	9,1
Bolívar	3.615.782	2.440.463	2.502.498	6,2
Atlántico	2.453.013	1.919.072	2.102.407	5,2
Magdalena	1.312.587	1.333.350	1.391.774	3,4
La Guajira	804.301	557.089	672.208	1,7
Santander	543.578	525.341	648.962	1,6
Cesar	782.289	743.190	517.934	1,3
Nariño	299.401	362.615	412.237	1,0
Cauca	321.558	219.501	301.634	0,7
Caldas	336.743	244.703	297.999	0,7
Risaralda	258.538	214.427	266.809	0,7
Boyacá	167.374	104.230	156.282	0,4
Norte de Santander	236.009	174.476	134.093	0,3
Casanare	36.368	66.554	120.831	0,3
Meta	16.828	45.729	106.995	0,3
Córdoba	62.692	61.947	68.213	0,2
Huila	59.086	58.500	57.975	0,1
Quindío	34.313	32.360	44.363	0,1
Tolima	46.539	27.440	39.250	0,1
Caquetá	208	1.188	8.447	0,0
Sucre	13.627	4.789	8.201	0,0
San Andrés	2.499	1.694	2.049	0,0
Amazonas	3.015	1.480	1.615	0,0
Arauca	39.360	4.532	1.526	0,0
Vichada	1.174	496	1.315	0,0
Chocó	388	340	896	0,0
Putumayo	2.150	28.664	777	0,0
Guaviare	0	0	42	0,0
Guainía	152	0	0	0,0
Vaupés	42	0	0	0,0
No diligenciado	727.037	0	0	0,0

Fuente: DANE - DIAN Cálculos: DANE.

**Anexo F. Sacrificio de ganado vacuno y porcino, según región<sup>1</sup>  
2009 - 2010**

Región	2009		2010		Variación		Participación	
	Vacuno	Porcino	Vacuno	Porcino	Vacuno	Porcino	Vacuno	Porcino
Nacional	3.825.879	2.197.910	3.623.662	2.475.718	-5,3	12,6	100,0	100,0
Atlántica	773.185	84.932	675.679	81.789	-12,6	-3,7	18,6	3,3
Pacífica	276.924	311.369	286.622	363.449	3,5	16,7	7,9	14,7
Amazonía	85.570	13.573	73.381	13.725	-14,2	1,1	2,0	0,6
Andina Norte	1.094.459	990.298	970.527	1.134.831	-11,3	14,6	26,8	45,8
Andina Sur	1.364.406	765.803	1.374.788	841.073	0,8	9,8	37,9	34,0
Orinoquía	231.336	31.936	242.665	40.852	4,9	27,9	6,7	1,7

Fuente: DANE.

<sup>1</sup> División regional

Atlántica: Atlántico, Bolívar, Cesar, Córdoba, La Guajira, Magdalena y Sucre.

Pacífica: Cauca, Chocó, Nariño y Valle del Cauca.

Amazonía: Amazonas, Caquetá, Guaviare y Putumayo.

Andina Norte: Antioquia, Norte de Santander y Santander.

Andina Sur: Bogotá D.C., Boyacá, Caldas, Cundinamarca, Huila, Quindío, Risaralda y Tolima.

Orinoquía: Arauca, Casanare, Meta y Vichada.



### Anexo G. Financiación de vivienda, según departamentos 2009 – 2010

Departamento	Valor de créditos individuales de vivienda nueva (millones de pesos)		Viviendas nuevas financiadas		Valor de créditos individuales de vivienda usada (millones de pesos)		Viviendas usadas financiadas	
	2009	2010	2009	2010	2009	2010	2009	2010
Nacional	2.641.382	3.264.171	52.929	62.188	2.196.615	3.143.768	40.755	52.707
Amazonas	292	386	6	10	3.465	4.691	61	87
Antioquia	361.874	391.838	6.357	6.683	355.494	434.093	5.949	6.629
Arauca	488	2.877	6	32	1.880	4.263	42	101
Atlántico	75.241	86.026	1.212	1.287	76.177	101.685	1.433	1.663
Bogotá D.C.	1.268.404	1.520.031	24.226	27.474	956.742	1.480.414	15.850	21.677
Bolívar	56.157	63.814	971	977	38.651	57.536	591	780
Boyacá	32.545	37.859	799	845	31.320	44.599	762	986
Caldas	39.616	40.181	771	854	43.716	63.242	1.067	1.453
Caquetá	301	2.233	8	36	8.921	13.657	192	306
Casanare	4.569	8.868	96	173	9.653	16.599	221	363
Cauca	12.227	22.955	226	434	16.493	21.778	431	546
Cesar	21.396	34.470	629	833	16.347	22.338	342	426
Chocó	435	628	7	11	1.727	2.659	40	48
Córdoba	14.361	21.850	276	360	17.759	25.746	330	392
Cundinamarca	119.752	212.432	3.306	5.599	54.071	100.382	1.238	2.041
Guainía	0	43	0	1	316	246	9	7
Guaviare	13	279	1	6	409	714	14	19
Huila	19.057	37.036	412	713	36.700	51.193	892	1.162
La Guajira	2.922	3.871	64	94	6.235	11.100	150	220
Magdalena	19.022	26.531	377	491	19.596	21.794	409	413
Meta	46.186	66.719	908	1.179	33.764	56.264	839	1.306
Nariño	25.329	30.533	474	752	31.560	38.701	681	845
Norte de Santander	33.138	66.851	597	952	41.671	57.568	829	1.003
Putumayo	827	723	48	18	3.355	5.641	83	129
Quindío	12.620	14.459	241	361	23.972	26.840	569	665
Risaralda	69.379	83.118	1.323	1.780	42.911	53.354	890	1.113
San Andrés	83	107	1	1	1.631	2.154	22	24
Santander	112.999	162.590	1.972	2.432	103.400	138.082	2.201	2.622
Sucre	5.037	8.953	119	182	8.803	12.944	219	295
Tolima	31.724	50.121	735	1.007	46.190	68.865	1.209	1.673
Valle del Cauca	255.291	265.015	6.759	6.598	163.077	202.673	3.178	3.667
Vaupés	0	0	0	0	0	50	0	1
Vichada	97	774	2	13	609	1.903	12	45

Fuente: DANE.

**Anexo H. Transporte urbano, según ciudades  
2009 – 2010**

Ciudad	2009			2010			Variación		
	Vehículos afiliados	Vehículos en servicio	Pasajeros transportados (en miles)	Vehículos afiliados	Vehículos en servicio	Pasajeros transportados (en miles)	Vehículos afiliados	Vehículos en servicio	Pasajeros transportados (en miles)
Nacional	48.530	41.030	4.182.349	47.260	40.017	4.136.346	-2,6	-2,5	-1,1
Armenia	360	329	19.115	360	338	18.843	0,1	2,6	-1,4
Cartagena	1.910	1.611	157.980	1.871	1.570	154.820	-2,1	-2,5	-2,0
Florencia	151	123	7.112	151	120	6.853	0,2	-2,3	-3,6
Ibagué	1.214	1.149	86.908	1.193	1.107	81.702	-1,7	-3,7	-6,0
Montería	186	164	13.524	130	118	9.356	-30,0	-28,1	-30,8
Neiva	680	565	27.218	678	551	26.372	-0,2	-2,4	-3,1
Pasto	501	480	32.783	502	467	35.587	0,2	-2,7	8,6
Popayán	663	605	36.281	659	578	38.908	-0,6	-4,5	7,2
Quibdó	175	81	4.474	190	99	5.092	8,8	22,4	13,8
Riohacha	71	28	2.137	72	28	2.209	1,2	1,8	3,4
Santa Marta	891	746	119.075	885	722	113.841	-0,6	-3,2	-4,4
Sincelejo	186	133	9.507	178	145	9.534	-4,3	9,0	0,3
Tunja	518	465	22.956	521	473	26.152	0,6	1,6	13,9
Valledupar	287	129	6.141	341	143	7.831	18,7	10,7	27,5
Villavicencio	1.022	969	59.145	1.012	949	59.451	-1,0	-2,1	0,5
Área metropolitana Bogotá	19.579	16.045	1.877.988	19.418	16.001	1.914.710	-0,8	-0,3	2,0
Área metropolitana Pereira	784	716	97.121	772	716	95.990	-1,6	0,0	-1,2
Área metropolitana Barranquilla	4.032	3.556	361.807	3.806	3.421	322.278	-5,6	-3,8	-10,9
Área metropolitana Bucaramanga	1.978	1.920	157.806	1.590	1.543	134.184	-19,6	-19,6	-15,0
Área metropolitana Cali	4.462	3.460	321.450	4.053	3.226	316.518	-9,2	-6,8	-1,5
Área metropolitana Cúcuta	2.297	1.868	120.408	2.327	1.849	109.219	1,3	-1,0	-9,3
Área metropolitana Medellín	5.660	5.093	565.638	5.581	5.059	570.021	-1,4	-0,7	0,8
Área Metropolitana Manizales	923	795	75.777	969	794	76.876	5,0	-0,1	1,5

Fuente: DANE.



## GLOSARIO<sup>5</sup>

Actividad económica: proceso o grupo de operaciones que combinan recursos tales como equipo, mano de obra, técnicas de fabricación e insumos, y se constituyen en una unidad cuyo resultado es un conjunto de bienes o servicios.

Área total construida: corresponde al metraje total del destino encontrado en el proceso, incluye los espacios cubiertos, sean comunes o privados de las edificaciones.

Bien de consumo: bien o servicio comprado y utilizado directamente por el usuario final que no necesita de ninguna transformación productiva.

Bienes: se considera el conjunto de artículos tangibles o materiales como alimentos, vestido, calzado, muebles y enseres, menaje y vajillas del hogar, artefactos eléctricos, textos escolares, periódicos, revistas, etc.

Canasta básica: conjunto representativo de bienes y servicios a los cuales se les realiza seguimiento de precios. Esta canasta se conforma tomando como referencia un año base.

Captaciones: comprende los recursos captados por el sistema financiero a través de cuenta corriente, CDT, depósitos de ahorro, cuentas de ahorro especial, certificados de ahorro de valor real, depósitos simples y algunos títulos de inversión en circulación.

CIU: Clasificación Industrial Internacional Uniforme de todas las actividades económicas. Es una clasificación de actividades económicas por procesos productivos de las unidades estadísticas con base en su actividad económica principal.

Colocaciones: hacen referencia a los recursos de cartera colocados por los diferentes agentes económicos. Comprende cartera vigente y vencida, y por productos se refiere a créditos y *leasing* de consumo, créditos de vivienda, microcréditos y créditos y *leasing* comerciales.

Comercio: es la reventa (venta sin transformación) de mercancías o productos nuevos o usados, ya sea que esta se realice al por menor o al por mayor. Incluye las actividades de los corredores, agentes, subastadores y comisionistas dedicados a la compra y venta de mercancías en nombre y por cuenta de terceros.

Comparabilidad (criterio de calidad estadística): es una medida del efecto de las diferencias en los conceptos y en las definiciones cuando las estadísticas son comparadas en el ámbito temporal, geográfico y no geográfico (entre dominios de interés).

---

<sup>5</sup> Las definiciones que se presentan en este glosario provienen de diversos documentos, normativas y metodologías nacionales e internacionales que han estandarizado el significado y uso de estos conceptos.

**Consumo intermedio:** representa el valor de los bienes y servicios no durables utilizados como insumos en el proceso de producción para producir otros bienes y servicios.

**Contribuciones porcentuales:** aporte en puntos porcentuales de las variaciones individuales a la variación de un agregado.

**Crédito externo neto:** corresponde a la diferencia entre desembolsos y amortizaciones de préstamos provenientes de organismos y bancos internacionales.

**Crédito interno neto:** el sector público también acude a los agentes residentes en el país para captar recursos, bien sea haciendo uso de mecanismos de mercado o colocando bonos y papeles de obligatoria suscripción.

**Déficit o ahorro corriente:** esta partida corresponde a la diferencia entre los ingresos corrientes menos los gastos corrientes, más ajustes por transferencias corrientes.

**Desempleo:** corresponde a las personas que en la semana de referencia se encontraban en una de las siguientes situaciones: 1. Sin empleo en la semana de referencia pero hicieron alguna diligencia para conseguir trabajo en las últimas cuatro semanas y estaban disponibles para trabajar; 2. No hicieron diligencias en el último mes pero sí en los últimos 12 meses y tienen una razón válida de desaliento y están disponibles para trabajar. Esta población se divide en dos grupos: los cesantes, que son personas que trabajaron antes por lo menos dos semanas consecutivas, y los aspirantes, que son personas que buscan trabajo por primera vez.

**Empleo independiente:** empleos en los que la remuneración depende directamente de los beneficios derivados de los bienes o servicios producidos para su comercialización o consumo propio.

**Empresa:** entidad institucional en su calidad de productora de bienes y servicios. Es un agente económico con autonomía para adoptar decisiones financieras y de inversión y con autoridad y responsabilidad para asignar recursos a la producción de bienes y servicios y que puede realizar una o varias actividades productivas. La empresa es la unidad estadística para la que se compilan las estadísticas financieras de las cuentas de ingresos y gastos y de financiación de capital en el Sistema de Cuentas Nacionales (SCN).

**Estadísticas:** es la información cuantitativa y cualitativa, agregada y representativa que caracteriza un fenómeno colectivo en una población dada.

**Estado de la obra:** caracterización que se les da a las obras en cada operativo censal; corresponde a obras en proceso, paralizada o culminada.

**Financiamiento:** la contrapartida del balance fiscal es la necesidad de financiamiento del sector público. Ella expresa el cambio neto en su posición deudora. Así:  $\text{Financiamiento} = \text{Crédito externo neto} (\text{desembolsos} -$

amortizaciones) + Crédito interno neto (desembolsos – amortizaciones) + Variación de depósitos (saldo inicial – saldo al final de la vigencia) + otros.

Gastos de capital: su principal partida es la formación bruta de capital fijo que corresponde a las inversiones públicas creadoras de nuevos activos productivos en la economía, pero que también abarca la compra por parte del sector público de otros activos tales como terrenos, edificios e inclusive intangibles.

Gastos de funcionamiento: comprende las remuneraciones del trabajo (sueldos, salarios, primas, bonificaciones, etc.) y la compra de bienes y servicios de consumo (materiales y suministros, arrendamientos, combustibles, reparaciones y mantenimiento, etc.).

Gastos por transferencias: en el orden nacional se contemplan básicamente las contribuciones pagadas al SENA, ESAP, ICBF y a las Escuelas Industriales e Institutos Técnicos por parte de las administraciones públicas.

Grupos económicos: grupos de empresas operativamente independientes, pero que están entrelazadas por medio de propiedad accionaria o por el hecho de tener un dueño común, casi siempre una sola familia o, lo que es más frecuente, una combinación de las dos. Los grupos económicos también se distinguen por tener una unidad de mando y control, o una coordinación central. Esto significa que las decisiones que puede tomar cada empresa están circunscritas por los objetivos del grupo como un todo.

Hogar: es una persona o grupo de personas, parientes o no, que ocupan la totalidad o parte de una vivienda, atienden necesidades básicas con cargo a un presupuesto común y generalmente comparten sus comidas.

Índice de Precios al Consumidor (IPC): indicador del comportamiento de los precios de una canasta de bienes y servicios representativa del consumo final de los hogares del país.

Industria: transformación física o química de materiales o componentes en productos nuevos, ya sea que el trabajo se efectúe con máquinas o a mano, en una fábrica o a domicilio, o que los productos se vendan al por mayor o al por menor; exceptuando la actividad que sea propia del sector de la construcción.

Información: es el conocimiento concerniente a hechos, eventos, cosas, procesos o ideas que dentro de un determinado contexto tienen un significado particular.

Información estadística: es una información recogida por medio de una observación estadística o producida por un procesamiento de los datos de encuesta. La información estadística describe o expresa en cifras características de una comunidad o población.

Información estadística estratégica: se refiere a la información cuantitativa y cualitativa, agregada y representativa generada a través de procedimientos

metodológicos, normas y estándares de carácter científico y estadístico como censos, registros administrativos, encuestas por muestro y estadística derivada; producida por organizaciones de carácter gubernamental o avalados por ellas en desarrollo de su misión institucional, que caracteriza un fenómeno económico, social, ambiental o demográfico y la cual es requerida por los agentes, tanto gubernamentales como privados, para la toma de decisiones.

**Ingreso disponible:** ingreso del hogar menos ciertos gastos en impuestos de renta y patrimonio, contribuciones a la seguridad social, transferencias a otros hogares, gobierno e instituciones sin ánimo de lucro e intereses y rentas de la tierra.

**Ingreso (para los hogares):** entradas en efectivo, en especie o en servicios que por lo general son frecuentes y regulares, están destinadas al hogar o a los miembros del hogar por separado y se reciben a intervalos anuales o con mayor frecuencia. Durante el periodo de referencia en el que se reciben, tales entradas están potencialmente disponibles para el consumo efectivo.

**Ingresos corrientes:** son aquellas rentas o recursos de que dispone o puede disponer regularmente un ente territorial con el propósito de atender los gastos que demanden la ejecución de sus cometidos.

**Ingresos de capital:** este rubro está compuesto principalmente por la venta de activos fijos ya existentes, como edificios, ejidos y terrenos. También incluye las transferencias recibidas de otros niveles gubernamentales con fines de inversión, comprende entre otros, los aportes de cofinanciación recibidos por las entidades descentralizadas de todos los órdenes y los gobiernos centrales municipales y departamentales.

**Ingresos no tributarios:** esta categoría comprende una amplia gama de importantes fuentes de recursos tales como la venta de bienes y servicios, rentas contractuales, ingresos para seguridad social, multas y sanciones que no correspondan al cumplimiento de obligaciones tributarias.

**Ingresos por transferencias:** una parte importante del financiamiento de las entidades públicas nacionales, territoriales y locales proviene de recursos transferidos por la nación u otros organismos públicos. Las transferencias corrientes se emplean para financiar gastos de funcionamiento o de inversión social de la entidad o empresa que las recibe. Pueden ser transferencias nacionales, departamentales, municipales y otras.

**Ingresos tributarios:** son los valores que el contribuyente —sujeto pasivo— debe pagar en forma obligatoria al ente territorial —sujeto activo—, sin que por ello exista ningún derecho a percibir servicio o beneficio alguno de tipo individualizado o inmediato, ya que el Estado —ente territorial—, haciendo uso de su facultad impositiva, los recauda para garantizar el funcionamiento de sus actividades normales.

Intereses y comisiones de deuda: comprende los intereses, las comisiones y otros gastos por conceptos de servicios financieros; sin embargo, se excluyen las amortizaciones, las cuales se consideran una operación de financiamiento.

Municipio: es la entidad territorial fundamental de la división político-administrativa del Estado, con autonomía política, fiscal y administrativa, dentro de los límites que señalen la Constitución y la Ley, cuya finalidad es el bienestar general y el mejoramiento de la calidad de vida de la población en su respectivo territorio.

Nivel de servicio: clasificación de cada tipo de vehículo teniendo en cuenta las condiciones de calidad bajo las cuales la empresa presta el servicio de transporte: capacidad, disponibilidad y comodidad de los equipos, la accesibilidad de los usuarios al servicio, régimen tarifario y demás circunstancias que se consideren determinantes. Se distinguen los siguientes niveles: corriente, ejecutivo, intermedio, superejecutivo, troncal y alimentador.

Obras culminadas: aquellas obras que durante el periodo intercensal finalizaron actividad constructora.

Obras en proceso: todas aquellas obras que al momento del censo generan algún proceso constructivo.

Obras nuevas: construcción de una estructura completamente nueva, sea o no que el sitio sobre el cual se construye estuviera previamente ocupado.

Obras paralizadas: todas aquellas obras que al momento del censo no están generando ningún proceso productivo.

Ocupación: categorías homogéneas de tareas que constituyen un conjunto de empleos que presentan gran similitud, desempeñados por una persona en el pasado, presente o futuro, según capacidades adquiridas por educación o experiencia y por la cual recibe un ingreso en dinero o especie.

Oportunidad (criterio de calidad estadística): diferencia media entre el final del periodo de referencia y la fecha en que aparecen los resultados, ya sean provisionales o definitivos.

Participación: mide el aporte en puntos porcentuales de cada insumo al 100% del total del indicador, la variable o su variación.

Pasajero urbano: persona que paga una tarifa por la utilización del servicio de transporte público colectivo urbano en una ruta y nivel de servicio determinado.

Ponderaciones: participación porcentual que tiene cada elemento dentro una unidad.

Precios CIF: es el precio total de la mercancía, incluyendo en su valor los costos por seguros y fletes.



Precios corrientes: es el valor de la variable a precios de transacción de cada año.

Precios FOB: precio de venta de los bienes embarcados a otros países, puestos en el medio de transporte, sin incluir valor de seguro y fletes. Este valor que inicialmente se expresa en dólares americanos se traduce al valor FOB en pesos colombianos empleando la tasa promedio de cambio del mercado correspondiente al mes de análisis.

Préstamo neto: se refiere a erogaciones que dan lugar a títulos de crédito financiero contra terceros y a participación de capital en empresas del Estado. Incluye los préstamos concedidos entre entidades del sector público no financiero, compras de acciones emitidas por las mismas o participaciones, menos los ingresos por recuperaciones de préstamos, venta de acciones o participaciones o devolución del capital.

Relevancia (criterio de calidad estadística): es una medida cualitativa del valor aportado por la información estadística producida. Esta se caracteriza por el grado de utilidad para satisfacer el propósito por el cual fue buscada por los usuarios. Depende de la cobertura de los tópicos requeridos y del apropiado uso de conceptos.

Reserva estadística: es una garantía de orden legal que encuentra respaldo constitucional al hacer efectivo tanto el derecho a la intimidad como el derecho a ser informado.

Sector informal: son las personas que cumplen con las siguientes características: a) laboran en establecimientos, negocios o empresas que ocupan hasta diez trabajadores en todas sus agencias y sucursales; b) trabajan en el servicio doméstico o son trabajadores familiares sin remuneración; c) trabajan por cuenta propia, excepto si son profesionales; d) son empleadores con empresas de diez o menos trabajadores (incluyéndose ellos); e) no trabajan en el Gobierno.

Sistema financiero: comprende la información estadística de bancos comerciales, compañías de financiamiento comercial, corporaciones financieras y cooperativas de carácter financiero.

Situación fiscal: cuadro que muestra los ingresos y gastos totales de un ente territorial (gobiernos centrales departamentales y municipio capital), desagregados por componentes, a partir de una previa clasificación económica.

Subempleo por insuficiencia de horas: son los ocupados que desean trabajar más horas ya sea en su empleo principal o secundario, están disponibles para hacerlo y tienen una jornada inferior a 48 horas semanales. Se obtiene también las horas adicionales que desean trabajar.

Subempleo por situación de empleo inadecuado: son los ocupados que desean cambiar el trabajo que tienen actualmente por razones relacionadas con la

mejor utilización de sus capacidades o formación, para mejorar sus ingresos, etc., y están disponibles para hacerlo.

**Término:** una designación de un concepto definido por medio de una expresión lingüística.

**Transporte público:** industria encaminada a garantizar la movilización de personas o cosas por medio de vehículos apropiados a cada una de las infraestructuras del sector, en condiciones de libertad de acceso, calidad y seguridad de los usuarios, sujeta a una contraprestación económica.

**Transporte urbano:** hace referencia al servicio de transporte público que se presta dentro del perímetro urbano de una ciudad, distrito especial o distrito capital.

**Unidad de medida:** es la unidad real en la cual se miden los valores asociados. Su precisión depende del grado de especificidad.

**Unidad de observación:** objeto de investigación sobre el cual se recibe información y se compilan estadísticas. Durante la recopilación de datos, esta es la unidad para la cual se registran datos. Cabe señalar que esta puede o no ser la misma unidad de información.

**Valor agregado:** es el mayor valor creado en el proceso productivo por efecto de la combinación de factores. Se obtiene como diferencia entre el valor de la producción bruta y el consumo intermedio.

**Vehículo:** todo aparato montado sobre ruedas que permite el transporte de personas, animales o cosas de un punto a otro por vía terrestre pública o privada abierta al público.

**Vehículo de servicio público:** vehículo automotor destinado al transporte de pasajeros, carga o ambos por las vías de uso público mediante el cobro de un precio, flete o aporte.

**Vivienda:** es un lugar estructuralmente separado e independiente, ocupado o destinado para ser ocupado por una familia o grupo de personas familiares que viven o no juntos, o por una persona que vive sola. La unidad de vivienda puede ser una casa, apartamento, cuarto, grupo de cuartos, choza, cueva o cualquier refugio ocupado o disponible para ser utilizado como lugar de alojamiento.

**Vivienda de interés social:** aquellas viviendas que se desarrollan para garantizar el derecho a la vivienda de los hogares de menores ingresos.

**Vivienda multifamiliar:** vivienda tipo apartamento ubicada en edificaciones de tres o más pisos, que comparten bienes comunes, tales como áreas de acceso, instalaciones especiales y zonas de recreación, principalmente.

Vivienda unifamiliar: vivienda ubicada en edificaciones no mayores de tres pisos, construidas directamente sobre el lote, separadas de las demás con salida independiente. Se incluyen las viviendas unifamiliar de dos pisos con altillo y la bifamiliar, disponga o no de lote propio.

**Capital:** Cartagena

**Extensión:** 25.978 km<sup>2</sup>

**Municipios:** 46

**Población en 2008:** 1.937.316 habitantes

**Geografía humana:** del total de los habitantes del departamento, el 27% se autorreconoce como afrodescendiente y el 73% no se identifica con algún grupo étnico. En este departamento sobrevive el palenque de San Basilio como corregimiento del municipio de Mahates, considerado como patrimonio intangible de la humanidad.

**Actividades económicas:** en las actividades agrícolas se destacan los cultivos de sorgo, frijol, yuca, arroz seco mecanizado, maíz y plátano. La ganadería es una de las actividades más importantes del departamento. El desarrollo industrial se concentra en Cartagena, donde hay instalaciones para la producción de agroquímicos, plásticos y sus derivados; alimentos y bebidas; industria petroquímica y de la construcción. El comercio exterior es muy activo, especialmente en la capital, en donde el turismo y el puerto favorecen e incentivan el intercambio de bienes. Por los puertos se moviliza gran cantidad de carga de exportación, importación y de tránsito.