

**Informe de Coyuntura Económica Regional
Departamento de Caldas**

Primer semestre 2008

Convenio Interadministrativo
No. 111 de abril de 2000

JOSÉ DARÍO URIBE ESCOBAR
Gerente General Banco de la República

HÉCTOR MALDONADO GÓMEZ
Director DANE

JORGE HERNÁN TORO CÓRDOBA
Subgerente de Estudios Económicos Banco de la República

PEDRO JOSÉ FERNÁNDEZ AYALA
Subdirector DANE

Comité Directivo Nacional ICER

CARLOS JULIO VARELA BARRIOS
Director Unidad Técnica del Banco de la República

JAVIER ALBERTO GUTIÉRREZ LÓPEZ
Director Técnico DIRPEN - DANE

ANA ZORAIDA QUINTERO GÓMEZ
Coordinadora de Planificación y Regulación, DIRPEN - DANE

DORA ALICIA MORA PÉREZ
Coordinadora Sucursales de Estudios Económicos del Banco
de la República

Coordinación Operativa DIRPEN - DANE
EDUARDO SARMIENTO GÓMEZ - Coordinación Temática
JENNIFER SCHROEDER PUERTO - Apoyo Logística

Comité Directivo Territorial ICER

GONZALO RESTREPO QUINTERO
Gerente (E) Banco de la República Sucursal Manizales

GUSTAVO VILLEGAS HERNÁNDEZ
Director Territorial Centro Occidental, DANE

ALBERTO GÓMEZ RAMÍREZ
Jefe Regional de Estudios Económicos Banco de la República
Sucursal Manizales

MARIA EMILIA OROZCO RAMÍREZ
Coordinadora Banco de Datos Territorial Centro Occidental,
DANE

ÁNGELA MARÍA HURTADO CARDONA
Banco de la República Sucursal Manizales

JOSE ABEL CEBALLOS ALZATE
DANE, Territorial Centro Occidental

Entidades Participantes

LUZ MARINA RAMÍREZ ARIAS - Administradora
DIAN - Manizales

ALFONSO ÁNGEL URIBE - Director
GABRIEL BURITICÁ A. - Coordinador Sistema de Información
Comité Departamental de Cafeteros de Caldas

GILDARDO ARMEL ARENAS - Presidente
JOSÉ ALBEIRO SÁNCHEZ P. - Profesional Área Socioeconómica
Cámara de Comercio de Manizales

Diseño
Mercadeo y Ediciones - DANE

Impresión
Departamento de Documentación y Editorial
Banco de la República, Bogotá



Gracias al esfuerzo compartido entre el Banco de la República y el DANE, con el apoyo y la decidida participación de entidades como la Cámara de Comercio de Manizales, la DIAN y el Comité Departamental de Cafeteros de Caldas, investigadores y demás usuarios han venido contando semestralmente con un compendio de indicadores básicos, comparables con el resto de regiones del país. Para la presente entrega el Comité Directivo Nacional del ICER, decidió realizar algunos cambios metodológicos al documento, con el fin de ofrecer una mayor variedad de cuadros y gráficos, así como una síntesis del comportamiento de las principales variables económicas del Departamento.

Durante el primer semestre del año 2008 la actividad económica del departamento de Caldas observó una contracción en sectores tan importantes como la construcción, que evidenció una menor evolución a la presentada en igual periodo de 2007, 89,1%, al registrar el número de metros a construir una variación de 7,7%. Por su parte, la producción de café mostró un descenso del 8,1% con respecto al primer semestre de 2007, al colocarse en 2.1 millones de @ c.p.s., efecto de las malas condiciones climáticas ocurridas en el país.

De igual manera, se observó una menor inversión neta en sociedades, resultado de la disminución del 33,4% en las reformas y a una mayor disolución de sociedades que presentó un significativo incremento, 52,3%, debido al cierre de 85 empresas por \$3.486 millones.

Producto de la desaceleración de estos sectores, que tienen una alta demanda de mano de obra, el desempleo en Manizales durante el periodo abril - junio de 2008 alcanzó una tasa del 15,5%, situándose por encima del promedio de las trece principales ciudades del país, 11,6%.

Por su parte, el saldo de la cartera del sistema financiero de Caldas en el primer semestre de 2008 sumó \$1.8 billones, superior en 28,7% respecto a igual mes del año precedente, pero inferior en 8,1 puntos porcentuales al obtenido en ese periodo.

COMITÉ DIRECTIVO REGIONAL

CONTENIDO

	Pág.
EDITORIAL	1
SIGLAS Y CONVENCIONES	6
1. ENTORNO MACROECONÓMICO NACIONAL	7
1.1 ACTIVIDAD ECONÓMICA	7
1.2 INFLACIÓN Y EMPLEO	8
1.3 SECTOR EXTERNO Y MERCADO CAMBIARIO	8
1.4 SITUACIÓN FISCAL	10
1.5 INDICADORES ECONÓMICOS NACIONALES	11
2. SITUACIÓN ECONÓMICA DEPARTAMENTAL	12
2.2 PRECIOS	18
2.2.1 Índice de precios al consumidor - IPC -	18
2.3 MERCADO LABORAL	22
2.4 MOVIMIENTO DE SOCIEDADES	25
2.4.1 Sociedades constituidas	25
2.4.2 Sociedades reformadas	26
2.4.3 Sociedades disueltas y liquidadas	27
2.4.4 Capital neto suscrito	28
2.5 SECTOR EXTERNO	29
2.5.1 Exportaciones no tradicionales	29
2.5.2 Importaciones	31
2.6 ACTIVIDAD FINANCIERA	34
2.6.1 Captaciones del sistema financiero	34
2.6.2 Cartera del sistema financiero	35
2.7 SITUACIÓN FISCAL	36
2.7.1 Gobierno Central Departamental	36
2.7.2 Gobierno Central Municipal	38
2.7.3 Comportamiento de la deuda pública	40
2.7.4 Recaudo de impuestos nacionales por tipo	42
2.8 SECTOR REAL	43
2.8.1 Agricultura	43
2.8.1.1 Café	43
2.8.5 Sacrificio de ganado	44
2.8.6 Sector de la construcción	46
2.8.6.1 Stock de vivienda	46
2.8.6.3 Índice de costos de la construcción de vivienda	47
2.8.6.6 Licencias de construcción	49
2.8.6.7 Financiación de vivienda	50
2.8.7 Transporte	51
2.8.7.1 Transporte público urbano de pasajeros	51

2.8.7.2	Transporte aéreo	52
2.8.10	Servicios públicos	53
2.8.10.1	Consumo de energía eléctrica y gas natural	53
2.8.10.2	Número de suscriptores	54
3.	ESCENARIO DE LA INVESTIGACIÓN REGIONAL	55
4.	ANEXO ESTADÍSTICO	65
	GLOSARIO	73

Nota: Los numerales que no aparecen relacionados en este documento no tienen información o no aplican.

LISTA DE CUADROS, TABLAS Y GRÁFICOS

	LISTA DE CUADROS	Pág.
2.2.1.1	Variación del IPC, según ciudades. 2007 - 2008 Primer semestre	18
2.2.1.2	Nacional - Manizales. Variación porcentual anual del IPC, según grupos de gasto. 2007 - 2008 Primer semestre	19
2.2.1.3	Nacional - Manizales. Variación porcentual acumulada del IPC, por niveles de ingreso. 2008 Primer semestre	19
2.2.1.4	Nacional - Manizales. Variación anual, contribución y participación del IPC, según grupos y subgrupos. 2008 Primer semestre	20
2.2.1.5	Manizales. Variación acumulada, participación y contribución del IPC, según principales gastos básicos. 2008 Primer semestre	21
2.3.1	Manizales - Villamaría. Indicadores laborales. 2007 - 2008 Primer semestre	22
2.3.2	Manizales - Villamaría. Ocupados según rama de actividad. 2004 - 2008 Primer semestre	23
2.3.3	Manizales - Villamaría. Inactivos. 2003 - 2008 Primer semestre	24
2.3.4	Manizales - Villamaría. Ocupados según rama de actividad, por informal y formal. 2008 Abril - junio	24
2.4.1.1	Caldas. Sociedades constituidas por actividad económica. Primer semestre años 2005 - 2008	25
2.4.2.1	Caldas. Sociedades reformadas por actividad económica. Primer semestre años 2005 - 2008	26
2.4.3.1	Caldas. Sociedades disueltas y liquidadas por actividad económica. Primer semestre años 2005 - 2008	27
2.4.4.1	Caldas. Capital neto suscrito por actividad económica. Primer semestre años 2003 - 2008	28
2.5.1.1	Caldas. Exportaciones no tradicionales registradas en valores FOB, según CIU Rev. 3. 2007 - 2008 Primer semestre	29
2.5.1.2	Caldas. Exportaciones no tradicionales registradas en valores FOB, según países de destino. 2007 - 2008 Primer semestre	30

2.5.2.1	Caldas. Importaciones registradas en valores CIF, según clasificación CIIU Rev. 3. 2007 - 2008 Primer semestre	31
2.5.2.2	Caldas. Importaciones registradas en valores CIF, según países de origen. 2007 - 2008 Primer semestre	32
2.5.2.3	Caldas. Importaciones registradas en valores CIF, según grupos y subgrupos de la CUODE. 2007 - 2008 Primer semestre	33
2.6.1.1	Caldas. Captaciones del sistema financiero. Saldos a junio años 2004 - 2008	34
2.6.2.1	Caldas. Cartera del sistema financiero. Saldos a junio años 2004 - 2008	35
2.7.1.1	Caldas. Situación fiscal del Gobierno Central Departamental. Primer semestre años 2007 - 2008 ^P	36
2.7.2.1	Manizales. Situación fiscal del Gobierno Central Municipal. Primer semestre años 2007 - 2008 ^P	38
2.7.3.1	Caldas. Saldo de la deuda pública interna por entidades. Junio años 2005 - 2008	40
2.7.3.2	Caldas. Saldo de la deuda pública municipal Junio años 2005 - 2008	41
2.7.4.1	Caldas. Recaudo de impuestos nacionales por tipo. Primer semestre años 2002 - 2008	42
2.8.1.1.1	Caldas. Pronóstico de la cosecha cafetera, compras cooperativas, precio promedio interno y externo. Primer semestre años 2003 - 2008	43
2.8.5.1	Caldas. Sacrificio de ganado. 2007 - primer semestre 2008	44
2.8.5.2	Caldas. Sacrificio de porcino. 2007 - primer semestre 2008	44
2.8.6.1.1	Caldas. Stock de vivienda, por ubicación y tipo de ocupación. 2007 - segundo trimestre 2008	46
2.8.6.3.1	Variación acumulada del ICCV de vivienda según ciudades, por tipo de vivienda. 2007 - 2008 Primer semestre	47
2.8.6.3.2	Nacional - Manizales. Variación del ICCV por grupos de costos 2004 - 2008 Primer semestre	48
2.8.6.3.3	Nacional - Manizales. Variación acumulada y contribución del ICCV por grupos y subgrupos. 2008 Primer semestre	49
2.8.6.6.1	Caldas. Número de licencias de construcción y área por construir. 2000 - 2008 Primer semestre	49
2.8.6.6.2	Caldas. Licencias de construcción por tipo de vivienda. 2007 - 2008 Primer semestre	50
2.8.6.7.1	Nacional - Caldas - Manizales. Valor de los créditos entregados, por vivienda nueva y usada. 2007 - 2008 Primer y segundo trimestre	50
2.8.7.1.1	Manizales - Chinchiná. Transporte público urbano. 2007 - 2008 Primer semestre	51
2.8.7.2.1	Manizales. Movimiento aéreo nacional de pasajeros y carga. 2007 - 2008 Primer semestre ^P	52
2.8.10.1.1	Manizales. Consumo de energía eléctrica y gas natural por usos. Primer semestre años 2006 - 2008	53
2.8.10.2.1	Manizales. Número de abonados a los servicios de teléfono, gas natural y acueducto, metros cúbicos de agua vendidos. Acumulado junio años 2006 - 2008	54

LISTA DE TABLAS

1.5.1	Colombia. Indicadores Económicos Nacionales. Trimestres 2007 - segundo trimestre 2008	11
-------	---	----

LISTA DE GRÁFICOS

2.2.1.1	Nacional - Manizales. Variación del IPC. Primer semestre años 2007 - 2008	18
2.3.1	Manizales - Villamaría. Distribución de ocupados según posición ocupacional. 2008 Primer semestre	23
2.4.1.1	Caldas. Sociedades constituidas por principales actividades económicas. Primer semestre año 2008	25
2.4.2.1	Caldas. Sociedades reformadas por principales actividades económicas. Acumulado primer semestre años 2004 - 2008	26
2.4.3.1	Caldas. Evolución de las sociedades disueltas y liquidadas Primer semestre años 2003 - 2008	27
2.4.4.1	Caldas. Capital neto suscrito por principales actividades económicas. Acumulado años 2003 - 2008	28
2.5.1.1	Caldas. Exportaciones no tradicionales registradas en valores FOB, según países de destino. 2007 - 2008 Primer semestre	30
2.5.2.1	Caldas. Importaciones registradas en valores CIF, según países de origen. 2007 - 2008 Primer semestre	32
2.6.1.1	Caldas. Evolución de las principales captaciones del sistema financiero. Saldos a junio años 2004 - 2008	34
2.6.2.1	Caldas. Evolución de la cartera por tipo de crédito. Saldos a junio años 2004 - 2008	35
2.7.1.1	Caldas. Evolución de los principales ingresos del Gobierno Central Departamental. Primer semestre años 2001 - 2008 ^p	37
2.7.1.2	Caldas. Evolución de los principales gastos del Gobierno Central Departamental. Primer semestre años 2001 - 2008 ^p	37
2.7.2.1	Manizales. Evolución de los principales ingresos del Gobierno Central Municipal. Primer semestre año 2001 - 2008 ^p	39
2.7.2.2	Manizales. Evolución de los principales gastos del Gobierno Central Municipal. Primer semestre año 2001 - 2008 ^p	39
2.7.3.1	Caldas. Distribución de la deuda pública por tipo de administración. Saldos a junio años 2005 - 2008	40
2.7.4.1	Caldas. Comportamiento de los principales impuestos nacionales Primer semestre años 2002 - 2008	42
2.8.1.1.1	Caldas. Pronóstico de la cosecha cafetera y de las compras de café realizadas por el sistema cooperativo Primer semestre años 2003 - 2008	43
2.8.5.1	Caldas. Proporción de sacrificio de ganado en el total nacional. 2007 - primer semestre 2008	45
2.8.5.2	Caldas. Participación de cabezas de hembras en el total departamental, por vacuno y porcino. 2007 - primer semestre 2008	45
2.8.6.1.1	Caldas. Participación por tipo de vivienda. 2008 Segundo trimestre	46
2.8.6.1.2	Caldas. Distribución de la tenencia de vivienda, por zonas. Segundo trimestre 2008	47

2.8.6.3.1	Colombia. Variación del ICCV de vivienda, según ciudades. 2008 Primer semestre	48
2.8.6.6.1	Caldas. Distribución área total aprobada según destinos. 2008 Primer semestre	50
2.8.6.7.1	Caldas. Número de viviendas nuevas y usadas. 2007 - 2008 Primer semestre	51
2.8.7.1.1	Manizales - Chinchiná. Distribución de pasajeros transportados. Primer semestre año 2008	52
2.8.7.2.1	Manizales. Movimiento aéreo nacional de pasajeros. 2007 - 2008 Primer semestre ^P	53

SIGLAS Y CONVENCIONES

ANDI: Asociación Nacional de Industriales

@ c.p.s.: Arroba de café pergamino seco

CONFIS: Consejo Superior de Política Fiscal

CHEC: Central Hidroeléctrica de Caldas

DANE: Departamento Administrativo Nacional de Estadística

DIAN: Dirección de Impuestos y Aduanas Nacionales

ECH: Encuesta Continua de Hogares

EMPOCALDAS: Empresa de Obras Sanitarias de Caldas

EMTELSA: Empresa de Telecomunicaciones y Servicios Agregados

FENALCO: Federación Nacional de Comerciantes

INFIMANIZALES: Instituto de Fomento, Promoción y Desarrollo de Manizales

IVA: Impuesto al Valor Agregado

PIB: Producto Interno Bruto

Kw/h: Kilovatios Hora

m²: Metros cuadrados

m³: Metros cúbicos

mm: Miles de millones

p: Cifras provisionales

- Sin movimiento

-- No es aplicable o no se investiga

(-) No existen datos

(--) No comparable

--- Variación muy alta

(...) Cifra aún no disponible

0 Cantidad inferior a la mitad de la unidad adoptada

1. ENTORNO MACROECONÓMICO NACIONAL

1.1 ACTIVIDAD ECONÓMICA

La evolución del PIB en Colombia durante el primer semestre de 2008, sugiere la normalización de la fase expansiva del ciclo que se inició a partir del segundo trimestre de 2003. Luego de registrar un promedio de crecimiento anual de 6,13% en los últimos 18 trimestres, en los dos primeros de 2008 la economía creció, en su orden, 4,5% y 3,7%, con una variación semestral del 4,1%. No obstante que la desaceleración económica es un fenómeno mundial, al cierre de junio Colombia presentó el menor crecimiento en el contexto suramericano cuyo promedio fue de 6,8%. Por el lado de la oferta, se observó un precario dinamismo de sectores que sustentaron el crecimiento en el periodo de auge. El sector de la construcción solo aumentó 0,5%, la industria 1,6% y el comercio (servicios de reparación, restaurantes y hoteles) 3,4%. De hecho, en el primer semestre de 2008, los indicadores del DANE sobre producción industrial y ventas del comercio al por menor mostraron un marcado deterioro, las encuestas de la ANDI y FENALCO señalaron una pérdida de dinamismo en la producción y las ventas, además de menores inventarios, mayores niveles de cartera y empeoramiento en el clima de los negocios. Por el lado de la demanda, el consumo final y la inversión avanzaron a un menor ritmo que el observado en años anteriores. La variación interanual del crecimiento del consumo final disminuyó del 6,0%, promedio trimestral de los últimos tres años, al 3,0% en 2008. En los mismos términos, la inversión cayó del 20,2% al 10,7%. Lo positivo corrió por cuenta de las exportaciones, que registraron un aumento interanual del 11,5%.

Entre los principales factores que explican la reducción en la expansión económica del primer semestre se encuentran: i) el menor gasto de las familias habida consideración del aumento en los precios de los alimentos y los combustibles, ii) las políticas del Banco de la República para suavizar el ciclo expansivo que se tradujeron en una menor oferta crediticia a mayores tasas de interés, con el efecto contractivo en el consumo de bienes durables y la inversión, iii) la menor tasa de crecimiento de la inversión como consecuencia de la caída de las obras civiles por el ciclo político de la inversión de los entes territoriales y iv) un deterioro en la confianza de los agentes ante la mayor incertidumbre por el enrarecimiento del clima de la economía mundial.

En el frente laboral, de acuerdo con la Gran Encuesta Integrada de Hogares del DANE, la tasa promedio de desempleo total nacional de los trimestres móviles enero - marzo, febrero - abril, marzo - mayo y abril - junio de 2008 se situó en 11,4%, inferior al promedio de iguales períodos de 2007. De hecho, en los últimos trimestres se ha estabilizado alrededor del 11,0%, presentando el registro más alto en el contexto latinoamericano que se ubica cerca del 8,0%.

1.2 INFLACIÓN Y EMPLEO

Durante el primer semestre de 2008 se observó un fuerte aumento en los precios, al registrar una variación acumulada del 6,02%, frente al 4,55% de 2007. La tendencia alcista de la inflación es un fenómeno mundial asociado al incremento de los precios de alimentos y combustibles como consecuencia de la mayor demanda de países emergentes, especialmente China e India y de la utilización de estos bienes como alternativa de inversión en el mercado de activos financieros. Asimismo, el aumento de los precios de los combustibles propicia el alza en los precios de alimentos ya que genera una mayor demanda de biocombustibles basados en la producción, entre otros, de maíz, soya y azúcar, conduciendo, además, a presiones inflacionarias en el rubro de regulados (servicios públicos, transporte y gasolina), tal como se evidenció en Colombia en lo corrido de 2008. El resultado de la inflación no solo se explica por los choques de oferta mencionados, ya que según los cálculos realizados por el Banco de la República, los indicadores de inflación básica se incrementaron en el periodo a un promedio del 5,65%, superior al límite superior del rango meta fijado para el 2008.

El menor ritmo de actividad económica observado en el transcurso de 2008 no hizo modificar la postura de la política monetaria de la Junta Directiva del Banco de la República. Luego de ocho aumentos en 2006 y seis en 2007, cada uno de 25 puntos básicos, la tasa de intervención registró un solo aumento en lo corrido de 2008 para quedar en 9,75%. Adicionalmente, se modificó el régimen de encaje bancario, al aumentar el ordinario y eliminar el marginal. Con todo, la autoridad monetaria ha sido una de las más activas en el ámbito latinoamericano comoquiera que en cumplimiento de su mandato constitucional de controlar la inflación ha implementado medidas desde el segundo trimestre de 2006, de un lado para moderar el crecimiento de la demanda y de otro, como lo hace actualmente, para evitar que las presiones provenientes de choques de oferta se traduzcan en mayores expectativas de los agentes. El impacto de estas medidas se evidenció en la evolución de los principales agregados monetarios y crediticios. Al cierre de junio la base monetaria registró una variación interanual de 9,4%, muy inferior al crecimiento promedio de los últimos cinco años de 19,1%. La cartera neta del sistema financiero, que en el periodo analizado en 2007 creció el 27,5%, aumentó en 2008 a una tasa anual de 18,4%, al presentar una disminución en el ritmo de crecimiento de todas las categorías de crédito (comercial, consumo e hipotecario).

1.3 SECTOR EXTERNO Y MERCADO CAMBIARIO

Los aspectos más relevantes del panorama económico mundial en el primer semestre de 2008 fueron:

- Un menor ritmo de crecimiento mundial, especialmente por la desaceleración de la economía estadounidense y su contagio a la zona euro.
- Los precios internacionales de materias primas y metales se mantuvieron altos, favoreciendo el desempeño de economías emergentes.
- Continúa la depreciación del dólar y la consecuente apreciación de otras monedas.
- Las presiones inflacionarias, como resultado de los altos precios de alimentos y combustibles, han motivado a los bancos centrales a implementar posturas de tasas de interés al alza.
- Las expectativas de los mercados financieros están lacradas de incertidumbre por las consecuencias de la crisis hipotecaria y financiera en USA.

En este contexto, al balance externo en Colombia en el primer semestre de 2008 es muy positivo. El déficit en cuenta corriente se redujo de US \$3.383.1 millones en 2007 a US \$2.393.0 en 2008. La cuenta comercial pasó de un déficit de US \$127.6 millones al cierre de junio de 2007 a un superávit de US \$1.315,1 millones en igual periodo de 2008. En rigor, las exportaciones ascendieron a US \$19.062,4 millones con un importante aumento del 42,4%, en tanto que las importaciones registraron un valor de US \$17.747,3 millones y un crecimiento interanual del 23,7%. Respecto de las exportaciones, su dinámica se explica por el significativo incremento de las ventas externas de commodities colombianos cuya demanda y precio a nivel internacional siguen en aumento. Cabe destacar que, exceptuando la venta de productos básicos (carbón, petróleo, café y oro), las exportaciones con destino a Estados Unidos vienen disminuyendo su ritmo de crecimiento y en el periodo analizado presentaron una variación anual del 1,9%. La pérdida de mercado de las confecciones es evidente, ya que las ventas se contrajeron en 17,0% al cierre del primer semestre de 2007 y en 10,0% en 2008.

No obstante, la pérdida de dinámica de las exportaciones no tradicionales hacia los Estados Unidos se ha visto compensada por las mayores ventas a Venezuela que, a pesar del cierre del mercado de vehículos, aumentaron 42,9%. De otro lado, el menor crecimiento de las economías desarrolladas todavía no impacta negativamente el ingreso de remesas. El valor de las recibidas en el primer semestre de 2008 ascendió a US\$2.331 millones, superior al promedio del período 2003 - 2007 de US \$1.680 millones. Con relación a la cuenta de capital, arrojó un saldo superavitario de US \$3.865 millones, menor en US\$3.546 millones al registrado en el primer semestre de 2007. El saldo es el resultado de los ingresos netos de inversión extranjera por US \$4.645.0 millones, salidas netas de endeudamiento por US \$507 millones y salidas de otros flujos por US \$274 millones. En cuanto a la inversión extranjera directa, que ascendió a US \$5.429 millones, el 56,0% se destinó a la industria petrolera y minera.

En razón a que se mantienen los determinantes fundamentales observados desde mediados de 2003, tales como el debilitamiento del dólar, los altos precios de los commodities, la estabilidad macroeconómica y la mayor confianza de los inversionistas, reflejada en primas de riesgo bajas, se acentuó la tendencia revaluacionista de la tasa de cambio. La revaluación nominal en el periodo fue del 15,0%, con un promedio mensual de 13,5%.

1.4 SITUACIÓN FISCAL

Según el CONFIS (doc. A 07 2008), el balance del Sector Público Consolidado (SPC) pasó de un déficit de \$55 miles de millones (mm) al cierre del primer trimestre de 2007 a un superávit de \$2.010 mm en igual periodo de 2008. Se destaca el equilibrio que presenta el Gobierno Nacional Central (GNC), luego de registrar un déficit de 0,7% del PIB en 2007. El mejoramiento de las finanzas del gobierno central se debe principalmente a los mayores recursos de capital provenientes del Fondo de Estabilización Petrolera que fueron superiores a \$2.000 mm a los recibidos en 2007. Por su parte los entes territoriales aumentaron en \$1.958 mm su balance fiscal, respecto del año anterior. Por último, es preciso señalar que el Marco Fiscal de Mediano Plazo estableció una meta de déficit de 1,4% del PIB para el SPC y del 3,3% del PIB para el déficit del GNC.

1.5 INDICADORES ECONÓMICOS NACIONALES

Tabla 1.5.1
Colombia. Indicadores Económicos Nacionales
Trimestres 2007 – segundo trimestre 2008

Indicadores Económicos	2007				2008	
	I	II	III	IV	I	II
Precios						
IPC (Variación % anual)	5,78	6,03	5,01	5,69	5,93	7,18
IPC (Variación % corrida)	3,18	4,55	4,67	5,69	3,41	6,02
IPP (Variación % anual)	4,24	-1,01	-0,91	1,27	3,37	7,96
IPP (Variación % corrida)	0,61	-1,26	-0,57	1,27	2,70	5,26
Tasas de Interés						
Tasa de interés pasiva nominal (% efectivo anual)	7,04	7,69	8,57	8,75	9,34	9,71
Tasa de interés activa nominal Banco República (% efectivo anual) 1/	13,42	14,89	16,48	16,74	16,72	17,30
Producción, Salarios y Empleo						
Crecimiento del PIB (Variación acumulada corrida real %)	(p)	(p)	(p)	(p)	(p)	(p)
Índice de Producción Real de la Industria Manufacturera 2/	8,45	8,20	7,63	7,73	4,48	4,07
Total nacional con trilla de café (Variación acumulada corrida real %)	14,98	13,82	11,56	10,59	1,58	0,61
Total nacional sin trilla de café (Variación acumulada corrida real %)	15,17	13,95	11,70	10,71	1,33	0,38
Índice de Salarios Real de la Industria Manufacturera 2/						
Total nacional con trilla de café (Variación acumulada corrida real %)	1,06	0,19	-0,19	-0,43	-0,57	-0,34
Total nacional sin trilla de café (Variación acumulada corrida real %)	1,07	0,21	-0,18	-0,43	-0,60	-0,38
Tasa de empleo siete áreas metropolitanas (%) 3/	53,7	54,8	55,3	56,6	55,6	55,6
Tasa de desempleo siete áreas metropolitanas (%) 3/	12,8	11,20	10,8	9,5	11,9	11,35
Agregados Monetarios y Crediticios						
Base monetaria (Variación % anual)	29,09	21,87	12,76	19,91	7,47	9,40
M3 (Variación % anual)	24,26	16,95	19,95	17,76	12,58	14,12
Cartera neta en moneda legal (Variación % anual)	39,74	30,76	25,89	22,57	20,11	18,05
Cartera neta en moneda extranjera (Variación % anual)	-19,18	6,39	70,66	70,97	34,29	24,93
Índice de la Bolsa de Bogotá - IBB						
Índice General Bolsa de Valores de Colombia - IGBC	10.686,4	10.637,7	10.434,4	10.694,2	8.973,9	9.179,0
Sector Externo						
Balanza de Pagos						
Cuenta corriente (US\$ millones)	-1.980,9	-1.402,2	-1.389,4	-1.086,1	-1210,696	-1182,299
Cuenta corriente (% del PIB) 4/	-4,4	-2,8	-2,6	-1,9	-2,1	-1,9
Cuenta de capital y financiera (US\$ millones)	5.050,9	2.359,8	1.736,6	1.198,1	1.616,6	2.248,2
Cuenta de capital y financiera (% del PIB) 4/	11,3	4,7	3,3	2,1	2,8	3,5
Comercio Exterior de bienes y servicios						
Exportaciones de bienes y servicios (US\$ millones)	7.122	8.297	8.768	10.025	9.836	11.607
Exportaciones de bienes y servicios (Variación % anual)	11,9	18,0	18,4	29,3	38,1	39,9
Importaciones de bienes y servicios (US\$ millones)	8.368	8.962	9.677	10.409	10.036	11.252
Importaciones de bienes y servicios (Variación % anual)	27,5	21,5	21,4	23,3	19,9	25,6
Tasa de Cambio						
Nominal (Promedio mensual \$ por dólar)	2.201,4	1.923,8	2.117,1	2.014,2	1.846,9	1.712,3
Devaluación nominal (%anual)	-4,35	-25,54	-15,5	-10,01	-16,83	-1,92
Real (1994=100 promedio) Fin de trimestre	117,3	107,8	120,6	118,5	112,8	106,5
Devaluación real (% anual)	-0,1	-17,7	-2,6	-0,3	-3,8	-1,3
Finanzas Públicas 5/						
Ingresos Gobierno Nacional Central (% del PIB)	(pr)	(pr)	(pr)	(pr)	(pr)	(pr)
Pagos Gobierno Nacional Central (% del PIB)	18,6	22,4	18,6	14,4	21,7	20,3
Déficit(-)/Superávit(+) del Gobierno Nacional Central (% del PIB)	20,0	20,1	22,2	24,5	21,0	20,0
Déficit(-)/Superávit(+) del Gobierno Nacional Central (% del PIB)	-1,4	2,3	-3,5	-10,0	0,8	0,2
Ingresos del sector público no financiero (% del PIB)	35,3	40,9	37,5	34,5	n.d.	n.d.
Pagos del sector público no financiero (% del PIB)	31,8	36,1	36,1	45,3	n.d.	n.d.
Déficit(-)/Superávit(+) del sector público no financiero (% del PIB)	3,5	4,8	1,4	-10,8	n.d.	n.d.
Saldo de la deuda del Gobierno Nacional (% del PIB)	39,6	40,0	40,5	42,2	42,7	44,0

Fuente: Banco de la República, DANE, Ministerio de Hacienda, CONFIS- Dirección General de Crédito Público, Superintendencia Bancaria, Bolsa de Valores de Colombia.

(pr) Preliminar.

(p) Provisional.

1/ Calculado como el promedio ponderado por monto de las tasas de crédito de: consumo, preferencial, ordinario y tesorería. Se estableció como la quinta parte de su desembolso diario.

2/ A partir del primer trimestre de 2002 cálculos realizados por el BR con base en los Índices de la Nueva Muestra Mensual Manufacturera Base 2001=100.

3/ En el año 2000 el DANE realizó un proceso de revisión y actualización de la metodología de la Encuesta Nacional de Hogares (ENH), llamada ahora Encuesta Continua de Hogares (ECH), que incorpora los nuevos conceptos para la medición de las variables de ocupados y desocupados entre otros. A partir de enero de 2001 en la ECH los datos de población (ocupada, desocupada e inactiva) se obtienen de las proyecciones demográficas de la Población en Edad de Trabajar (PET), estimados con base en los resultados del censo de 1993, en lugar de las proyecciones en la Población Total (PT). Por lo anterior, a partir de la misma fecha las cifras no son comparables, y los datos correspondientes para las cuatro y las siete áreas metropolitanas son calculados por el Banco de la República.

4/ Calculado con PIB trimestral en millones de pesos corrientes, fuente DANE.

5/ Las cifras del SPNF son netas de transferencias. Los flujos están calculados con el PIB trimestral y los saldos de deuda con el PIB anual.

2. SITUACIÓN ECONÓMICA DEPARTAMENTAL

En el primer semestre de 2008, la variación acumulada del índice de precios al consumidor a nivel nacional fue de 6,0%, superior en 1,5 puntos porcentuales a la registrada en igual periodo de 2007. Manizales por su parte registra una variación de 5,0%, por encima 0,1 punto porcentual a la señalada en el primer semestre de 2007. Para el primer semestre de 2008 se ubicó por debajo de ciudades como Cúcuta (8,4%), Neiva (8,0%), Villavicencio (7,5%) y Pasto entre otras, ocupando la posición número doce de las trece ciudades objeto de medición, siendo superada únicamente por Pereira (4,6%).

Por grupos de gastos básicos, las variaciones del índice en alimentos y educación se ubicaron por encima del 5,0% de Manizales, siendo el grupo de alimentos con 10,50% el que más contribuyó a la variación del periodo, con un incremento de 0,6 puntos porcentuales en relación al registrado en el mismo semestre de 2007. Los productos que registraron las más altas variaciones en sus precios fueron: papa (94,9%), otras hortalizas y legumbres secas (34,4%), aceites (32,1%), arroz (27,0%), grasas (25,7%), huevos (14,0%) y frijol (12,3%). Zanahoria (-11,2%), yuca (-7,2%) y tomate (-6,6%) presentaron las menores variaciones.

Por niveles de ingreso la ciudad presentó una tendencia similar a la nacional siendo el grupo con variación más alta ingresos bajos (6,8 Manizales y 8,0 nacional) seguido por medios (4,6 Manizales y 6,0 nacional) y con menor variación ingresos altos (3,7 Manizales y 3,9 nacional).

En el primer semestre de 2008, la tasa de desempleo del Área Metropolitana de Manizales – Villamaría disminuyó en 0,4 puntos porcentuales respecto al mismo semestre de 2007, la tasa de ocupación aumentó en 1,1 puntos porcentuales, pasó de 46,8% a 47,9% y la tasa de subempleo disminuyó en 7,10 puntos porcentuales. La población ocupada (157 mil) distribuida principalmente en el comercio, restaurantes y hoteles (28,97%), seguido de servicios comunales, sociales y personales (25,7%), industria manufacturera (16,56%) y transporte, almacenamiento y comunicaciones (8,54%).

La tasa global de participación se incrementó 1,1 puntos porcentuales como consecuencia del incremento del 2,8% en la población económicamente activa y del 0,9% de la población en edad de trabajar. La población inactiva se disminuyó en 1,4%, pasó de 146 mil en el primer semestre de 2007 a 144 mil en el mismo período de 2008, correspondiendo el 41,67% a amas de casa, el 33,33% a estudiantes y el 25,00% restante a incapacitados, rentistas, jubilados y otros.

En Manizales el índice de costos de la construcción de vivienda (ICCV) de enero a junio de 2008 fue 5,7%, incrementándose en 1,4 puntos porcentuales en relación con el mismo período de 2007 y superior al

nacional en 0,1 puntos. Frente a las demás ciudades se ubicó en el sexto lugar por debajo de Neiva (7,1%), Cartagena (6,8%), Bogotá (6,1%), Cúcuta (6,0%) y Pasto (5,9%).

El ICCV para la vivienda multifamiliar fue mayor en 0,4 puntos porcentuales al de la vivienda unifamiliar. Por grupos de costos, el que registró mayor diferencia tanto en el país (5,0%) como en Manizales (5,1%) fue el grupo de materiales registrando un ascenso de 2,9 y 3,1 puntos porcentuales respectivamente respecto al mismo período del año anterior. La mayor variación del primer semestre de 2008 tanto a nivel nacional como en Manizales la presentó mano de obra (7,4% y 7,2% respectivamente), registrándose en este último una disminución de -2,0 puntos porcentuales. Los subgrupos básicos que más variación presentaron en Caldas durante el primer semestre de 2008 fueron: materiales para cimentación y estructuras (10,3%), materiales para carpinterías metálica (9,7%), ayudante (7,7%), maestro general (7,6%) y oficial (6,7%).

A junio de 2008 se inventariaron 242.717 viviendas en el departamento de Caldas, 1.314 más que las registradas a diciembre de 2007. Del total de viviendas, el 71,48% se encontraron en las cabeceras municipales y el 28,52% en el área rural. En las cabeceras, el 58,83% de las viviendas eran propias, seguidas de las arrendadas con el 38,22%. En cambio, en el área rural el 62,42% de las viviendas correspondieron a propias, el 13,12% a arrendadas y el 24,46% a otro tipo de tenencia.

De enero a junio de 2008, en el departamento de Caldas se aprobaron 306 licencias de construcción, de las cuales el 82,35% correspondieron a vivienda. El área aprobada para vivienda fue mayor en 3,7% a la aprobada en el primer semestre de 2007. Por destinos, el 50,67% del total del área aprobada en Caldas correspondió a vivienda seguido de comercio (37,92%) y hospital (5,07%). Del total aprobado para vivienda el 69,25% correspondió a vivienda sin interés social (No VIS) y el 30,75% a vivienda de interés social (VIS).

El monto de los créditos entregados para vivienda por el sector financiero en el departamento de Caldas de enero a junio de 2008 ascendieron a \$49.435 millones, participando en 2,15% en el total nacional, del cual el 41,32% se destinó a viviendas nuevas y lotes con servicios y el 58,68% a viviendas usadas. Los créditos para vivienda nueva crecieron el 13,6% respecto al mismo período de 2007, pasando de \$17.991 a \$20.429 millones en el 2008 y para vivienda usada lo hicieron en 16,7%, pasó de \$24.854 a \$29.006 millones. Los créditos otorgados a los caldenses registraron un crecimiento de 15,4%.

Durante el primer semestre de 2008, en el departamento de Caldas se sacrificaron 41.369 cabezas de ganado vacuno, menor en -11,9% que en el primer semestre de 2007, y 24.883 cabezas de ganado porcino, superior en 10,9% al mismo semestre de 2007. El sacrificio de ganado vacuno del

departamento participó con el 3,48% del total nacional y el ganado porcino con el 3,55%. El 65,13% del ganado vacuno fueron machos en el primer semestre de 2008, disminuyendo la proporción en -2,14 puntos porcentuales con relación al mismo periodo de 2007; en cambio, en el ganado porcino, la mayor proporción la registró las hembras con 60,40%, mayor 23,0 puntos porcentuales en relación con el mismo periodo del 2007 (37,4%).

Durante el primer semestre de 2008 se transportaron en Manizales y Chinchiná 37.719 miles de pasajeros, menor en 2,3% al registrado en el mismo periodo de 2007, de los cuales el 67,33% correspondió a busetas, el 21,87% a buses y el 10,80% a microbuses. El parque automotor contó en total con 920 vehículos en el primer semestre de 2008, uno menos al registrado en el mismo semestre de 2007, ya que ingresaron un bus y un microbús y salieron 3 busetas corrientes. El transporte urbano de pasajeros produjo \$39.489 millones, superior en 2,8% al producido del año anterior.

Manizales registró un aumento en el movimiento de pasajeros nacionales por vía aérea en el primer semestre de 2008, llegaron 44.933 incrementándose en 11,1% con relación al mismo periodo del 2007 (40.446) y salieron 47.463 superior 9,1% al movilizado en el mismo periodo.

Durante enero a junio de 2008 entraron 100 toneladas de carga nacional al aeropuerto de Manizales, superior 3,1% al transportado el mismo periodo del año anterior, y salieron 86 toneladas, disminuyéndose en 14,9% la carga movilizada.

Las exportaciones no tradicionales del departamento de Caldas, durante el primer semestre de 2008, ascendieron a 245.278 miles de dólares FOB superior en 16,54% a las del mismo periodo de 2007; el departamento participó con el 2,86% del total nacional. El sector industrial constituyó con el 99,78% del total de exportaciones del departamento y dentro de este sector se destacaron las ventas de productos alimenticios y bebidas (50,44%) contribuyendo a la variación en 8,12%, seguido de fabricación de maquinaria y equipo (25,49%) cuya contribución puntual a la variación fue 6,45% y fabricación de productos elaborados de metal, excepto maquinaria y equipo (7,42%) contribuyendo con 1,99%. Venezuela sigue consolidado como el mayor comprador del departamento con una participación de 45,12% menor en 3,88 puntos porcentuales a la del mismo periodo de 2007, con una contribución puntual a la variación de 3,58%, le sigue Estados Unidos con una participación de 9,75% y Ecuador con 8,35%. El país que más contribuyó a la variación fue Estados Unidos con 4,11%, quien además incrementó su participación en 2,50 puntos porcentuales.

Las importaciones del departamento de Caldas durante el primer semestre de 2008 ascendieron a 164.188 miles de dólares CIF, mayor en 15,46% a las del mismo periodo de 2007. El departamento participó con el 0,87% del total nacional de importaciones. El 95,90% de las importaciones provinieron del

sector industrial y dentro de este sector, se destacaron fabricación de maquinaria y equipo (34,00%) con una contribución puntual a la variación de 1,94%, fabricación de productos metalúrgicos básicos (23,28%) cuya contribución fue de 5,16 y fabricación de sustancias y productos químicos (17,10%) contribuyendo con el 4,61%. Según CUODE, el 23,25% de las importaciones del departamento fueron los productos mineros semielaborados contribuyendo con el 4,37%, el 15,33% correspondió a productos químicos y farmacéuticos semielaborados cuya contribución a la variación fue 3,51% y el 12,22% a maquinaria industrial. Los productos mineros fueron los que más contribuyeron a la variación (8,10%).

Los principales países origen de las importaciones fueron México (19,85%) contribuyendo a la variación con el 1,34%, China (15,49%) su contribución 2,45%, Brasil (12,10%) siendo este país el de mayor contribución a la variación con 6,72%.

Según la jurisdicción de la Cámara de Comercio de Manizales durante el periodo enero - junio de 2008, la inversión neta en sociedades totalizó \$11.847 millones con una reducción del 14,3%, frente a igual periodo de 2007. En dicho resultado influyó básicamente la disminución del 33,4% de las reformas, que sólo alcanzaron \$6.523 millones, ocasionada por la caída de los sectores de la construcción y la industria. Al anterior panorama se aunó la disolución de sociedades que presentó un significativo incremento, 52,3%, si se compara con igual lapso de 2007, debido al cierre de 85 empresas por un valor de \$3.486 millones, concentrados principalmente en la actividad comercial. No obstante, la constitución de sociedades tuvo un comportamiento favorable, al establecerse 188 nuevas empresas por \$8.809 millones, superior en 39,7% con respecto al primer semestre del año precedente.

En lo que respecta al saldo de las captaciones del sistema financiero del departamento de Caldas a junio de 2008, contabilizó \$1.4 billones monto superior en 12,3% al obtenido en similar mes de 2007, lo que evidenció una desaceleración en su ritmo de crecimiento respecto al año anterior, cuando creció cerca al 16%. Por renglones, se destacaron los certificados de depósito a término -CDT- y los depósitos en cuenta corriente con incrementos del 21,4% y 15,2%, en su orden; por su parte, los depósitos de ahorro, que representaron el 48,5% de las cuentas pasivas, sólo aumentaron en un 6,0%.

El saldo de la cartera del sistema financiero de Caldas en este mismo semestre totalizó \$1.8 billones, superior en 28,7% respecto a igual mes del año precedente, pero inferior en 8,1 puntos porcentuales al obtenido en ese periodo. Por líneas de crédito, se destacó la correspondiente a créditos y leasing comerciales, que sumó \$915 mil millones, con una ponderación dentro del total de 51,51%, sin embargo su crecimiento pasó de 42,2% observado un año atrás a 22,4% del periodo que nos ocupa.

Al analizar la situación fiscal del Gobierno Central Departamental de Caldas en los primeros seis meses del presente año, se observa una contracción interanual del 7,1% en los ingresos corrientes al recaudar \$149.617 millones. Lo anterior se explicó, básicamente, en la disminución del 16,3% de los ingresos tributarios, donde su principal componente licores, que representa el 38,94% de este renglón, presentó un desempeño negativo, -30,2%. A esto se sumó el pobre crecimiento, 2,7%, de las transferencias de la nación central, que al valorar \$89.121 millones aportaron casi el 60% del total de ingresos corrientes.

Por su parte, la situación fiscal del municipio de Manizales al finalizar el primer semestre de 2008 se puede considerar aceptable, debido a la expansión del 4,5% en los ingresos corrientes que alcanzaron \$134.847 millones. Los ingresos tributarios representaron en el período el 36,07% del total, registrando un incremento del 4,6% al valorar \$48.641 millones, observando los mayores crecimientos los ítems de impuesto a teléfonos, 14,6%; industria y comercio, 10,9%; y predial y complementarios, 5,1%; por su parte las transferencias presentaron una variación negativa anualizada del 22,6%, sin embargo continúan siendo la más importante fuente de financiamiento para la entidad, al reportar \$60.936 millones,

Contribuyó a la estabilidad fiscal el comportamiento de la deuda pública interna, ya que el saldo de las principales entidades en Caldas a junio de 2008 se ubicó en \$92.331 millones 0,9% menor al reporte de igual mes de 2007. Este panorama se debió en buena parte a las amortizaciones realizadas por el Gobierno Central Departamental, el cual evidenció una disminución del 16,5% en el total; así mismo, el Gobierno Central de Manizales realizó pagos bajando de esta manera sus compromisos a \$38.338 millones. En cuanto al saldo de los demás gobiernos municipales de Caldas, presentó un incremento del 14,7% al contabilizar \$10.510 millones, destacándose los mayores aumentos en el saldo de los municipios de Aguadas por \$800 millones; Anserma \$371 millones y Supía \$327 millones, con respecto al año anterior.

Evolución positiva mostraron los recaudos de impuestos nacionales reportados por la DIAN en Caldas, durante el primer semestre de 2008, al totalizar \$247.732 millones, superando en 23,4% los registros de igual periodo de 2007. El análisis por componentes evidenció un crecimiento del 35,8% en el IVA. Por su parte, la retención en la fuente, rubro que ponderó el 40,45% del total, sólo creció el 7,3% al sumar \$100.216 millones. Contrario a lo anterior, aduana observó una caída del 34,6%.

Situación diferente presentó la cosecha cafetera del departamento de Caldas en el primer semestre de 2008 al registrar un pronóstico de cosecha de 2.1 millones de arrobas de café pergamino seco -@ de c.p.s.-, señalando una caída del 8,1% respecto a los seis meses iniciales del año anterior. Igualmente, las compras realizadas por las diferentes cooperativas en el compendio departamental evidenciaron una disminución del 15,9%,

colocándose en 1.5 millones de @ de c.p.s., volumen que representó el 70,89% de la producción total en el período analizado. De otra parte, la revaluación del peso colombiano tuvo una incidencia negativa sobre el precio interno promedio del grano, que no obstante haber crecido 8,7% en el semestre frente a similar periodo del año anterior, no guarda relación con la evolución de la cotización externa promedio que en iguales meses del presente año se ubicó en US\$148,0 frente a US\$120,4 centavos por libra de similar lapso de 2007. Es importante señalar que en el mes de marzo la cotización externa alcanzó US\$157,89 centavos por libra, el precio más alto desde abril de 1998.

Finalmente, en lo que respecta a los servicios públicos, el consumo de energía eléctrica suministrado por la Central Hidroeléctrica de Caldas - CHEC - para Manizales fue de 165.8 millones de kilovatios hora -Kw/h-, superando en 3,6% el registro del primer semestre de 2007, circunstancia propiciada por los mínimos aumentos percibidos en el consumo industrial y residencial, 1,8% y 1,4%, respectivamente. Cabe señalar, que la mayor utilización de energía eléctrica se localizó en el segmento residencial, 88.3 millones de Kw/h, es decir, el 53,24% del total.

Respecto al consumo de gas natural en la capital caldense, se presentó un aumento anualizado del 3,0% al sumar 21.2 millones de metros cúbicos - m³ -. Por sectores, el mayor crecimiento lo experimentó el uso comercial, 27,4%, al registrar 2.4 millones de m³, mientras que el uso residencial ascendió a 14,5% respecto al semestre inicial de 2007. Pese a que la actividad industrial registró una disminución del 6,8% en la utilización de este servicio, fue el componente con la participación más significativa dentro del total consumido en la ciudad, 54,00%.

2.2 PRECIOS

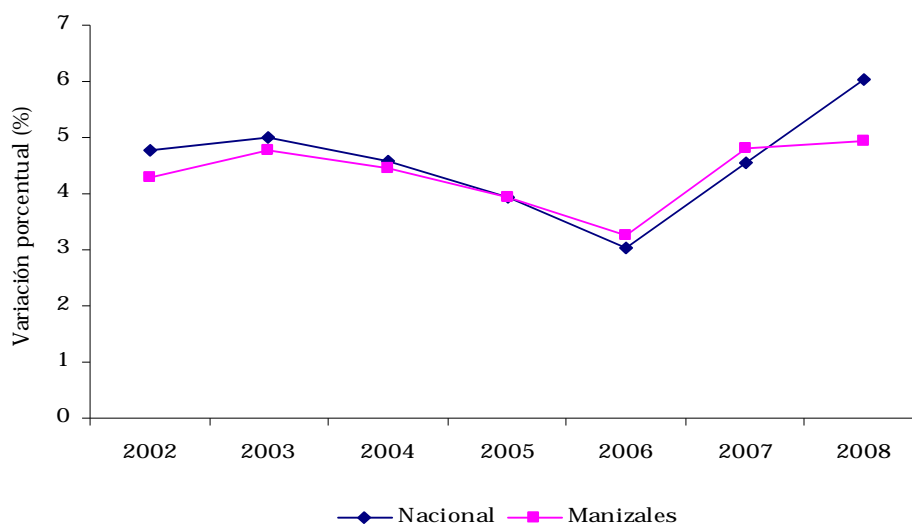
2.2.1 Índice de precios al consumidor - IPC -

Cuadro 2.2.1.1
Variación del IPC, según ciudades
2007 - 2008 Primer semestre

Ciudades	2007	2008	Diferencia porcentual
Nacional	4,6	6,0	1,5
Barranquilla	5,3	5,3	0,0
Bogotá	4,3	6,2	1,9
Bucaramanga	4,4	6,0	1,6
Cali	4,1	5,7	1,6
Cartagena	5,9	6,2	0,3
Cúcuta	4,4	8,4	4,0
Manizales	4,8	5,0	0,1
Medellín	5,5	5,6	0,1
Montería	4,7	5,8	1,2
Neiva	5,3	8,0	2,7
Pasto	1,3	7,3	6,0
Pereira	4,9	4,6	-0,3
Villavicencio	5,4	7,5	2,0

Fuente: DANE

Gráfico 2.2.1.1
Nacional - Manizales. Variación del IPC
Primer semestre años 2007 - 2008



Fuente: DANE.

Cuadro 2.2.1.2
 Nacional - Manizales. Variación porcentual anual del IPC, según grupos de gasto
 2007 - 2008 Primer semestre

Grupos de gasto	Nacional		Diferencia porcentual	Manizales		Diferencia porcentual
	2007	2008		2007	2008	
Total grupos	4,5	6,0	1,6	4,7	5,0	0,2
Alimentos	8,5	12,0	3,5	10,3	10,5	0,2
Vivienda	2,6	4,1	1,5	2,2	3,6	1,3
Vestuario	1,6	0,0	-1,6	1,0	0,5	-0,5
Salud	4,7	3,5	-1,2	5,7	3,7	-2,0
Educación	4,7	5,4	0,6	3,3	5,3	2,0
Cultura, diversión y esparcimiento	0,8	0,1	-0,7	0,9	0,3	-0,6
Transporte y comunicaciones	2,3	2,9	0,6	3,7	1,8	-1,9
Gastos varios	3,4	3,1	-0,3	3,6	3,7	0,1

Fuente: DANE

Cuadro 2.2.1.3
 Nacional - Manizales. Variación porcentual acumulada del IPC, por niveles de ingreso
 2008 Primer semestre

Grupos de gasto	Total	Ingresos		
		Altos	Medios	Bajos
Nacional				
Total	6,0	3,9	6,0	8,0
Alimentos	12,0	9,0	11,2	14,2
Vivienda	4,1	3,7	4,2	4,1
Vestuario	0,0	-0,7	0,0	0,5
Salud	3,5	4,5	3,3	3,2
Educación	5,4	5,9	5,5	4,3
Cultura, diversión y esparcimiento	0,1	-0,4	0,4	0,1
Transporte y comunicaciones	2,9	1,9	3,4	3,3
Gastos varios	3,1	3,7	3,1	2,0
Manizales				
Total	5,0	3,7	4,6	6,8
Alimentos	10,5	7,8	9,1	13,6
Vivienda	3,6	3,4	3,7	3,5
Vestuario	0,5	0,1	0,5	0,7
Salud	3,7	3,2	3,4	4,8
Educación	5,3	6,9	5,6	2,7
Cultura, diversión y esparcimiento	0,3	0,4	0,7	-1,1
Transporte y comunicaciones	1,8	1,3	2,2	1,5
Gastos varios	3,7	6,4	2,8	2,0

Fuente: DANE

Cuadro 2.2.1.4
Nacional - Manizales. Variación anual, contribución y participación del IPC, según grupos y subgrupos
2008 Primer semestre

Grupos y subgrupos	Nacional			Manizales		
	Variación	Contribución	Participación	Variación	Contribución	Participación
Total	6,0	6,02	100,00	5,0	0,11	2,19
1 Alimentos	12,0	3,81	63,25	10,5	2,94	59,45
11 Cereales y productos de panadería	15,5	0,55	9,20	13,3	0,42	8,47
12 Tubérculos y plátanos	92,2	1,75	29,04	70,2	1,54	31,02
13 Hortalizas y legumbres	14,7	0,31	5,20	7,4	0,14	2,84
14 Frutas	10,6	0,17	2,78	10,0	0,08	1,52
15 Carnes y derivados de la carne	3,6	0,23	3,84	2,0	0,14	2,73
16 Pescados y otros de mar	4,0	0,03	0,45	2,5	0,01	0,22
17 Lácteos, grasas y huevos	7,3	0,38	6,31	9,4	0,49	9,94
18 Alimentos varios	0,7	0,03	0,43	0,0	0	0,01
19 Comidas fuera del hogar	5,7	0,36	6,01	3,5	0,13	2,69
2 Vivienda	4,1	1,02	16,96	3,6	0,97	19,5
21 Gastos de ocupación de la vivienda	3,0	0,51	8,43	2,8	0,46	9,25
22 Combustibles y servicios públicos	8,5	0,40	6,58	6,5	0,36	7,37
23 Muebles del hogar	2,8	0,01	0,15	3,3	0,02	0,41
24 Aparatos domésticos	-1,0	0,00	-0,05	-0,7	0	-0,06
25 Utensilios domésticos	1,4	0,01	0,14	0,9	0,01	0,12
26 Ropa del hogar	1,4	0,01	0,08	1,0	0,01	0,18
27 Artículos para limpieza	5,1	0,10	1,63	5,3	0,11	2,24
3 Vestuario	0,0	0,00	0,00	0,5	0,03	0,61
31 Vestuario	-0,4	-0,01	-0,22	0,4	0,02	0,36
32 Calzado	-0,5	0,00	-0,08	0,2	0	0,05
33 Servicio de vestuario y calzado	3,5	0,02	0,31	2,0	0,01	0,2
4 Salud	3,5	0,16	2,73	3,7	0,14	2,86
41 Servicios profesionales	4,2	0,08	1,34	4,1	0,07	1,32
42 Bienes y artículos para la salud	2,3	0,06	0,95	3,2	0,07	1,4
43 Gastos de aseguramiento privado en salud	8,5	0,03	0,44	8,6	0,01	0,14
5 Educación	5,4	0,27	4,45	5,3	0,21	4,32
51 Instrucción y enseñanza	5,8	0,23	3,83	5,6	0,18	3,57
52 Artículos escolares y otros relacionados	3,6	0,04	0,62	4,1	0,04	0,75
6 Cultura, diversión y esparcimiento	0,1	0,00	0,05	0,3	0,01	0,29
61 Artículos culturales y otros relacionados	0,4	0,00	0,03	0,9	0,01	0,13
62 Aparatos para la diversión y esparcimiento	-6,2	-0,02	-0,34	-4,0	-0,02	-0,38
63 Servicios, afines, distracciones, esparcimiento	1,0	0,02	0,36	0,8	0,03	0,55
7 Transporte y comunicaciones	2,9	0,49	8,08	1,8	0,3	6,09
71 Transporte personal	1,9	0,13	2,21	1,2	0,08	1,66
72 Transporte público	3,5	0,28	4,58	3,0	0,22	4,38
73 Comunicaciones	3,6	0,08	1,28	0,1	0	0,05
8 Gastos varios	3,1	0,27	4,49	3,7	0,34	6,88
81 Bebidas alcohólicas, tabaco, cigarrillo	4,4	0,03	0,48	5,0	0,04	0,77
82 Artículos para el aseo, cuidado personal	1,6	0,06	0,96	0,9	0,04	0,72
83 Artículos de joyería y otros personales	4,4	0,03	0,43	9,4	0,14	2,77
84 Otros bienes y servicios	4,1	0,16	2,62	4,0	0,13	2,62

Fuente: DANE

Cuadro 2.2.1.5
Manizales. Variación acumulada, participación y contribución del IPC,
según principales gastos básicos
2008 Primer semestre

Gasto básico	Variación	Participación	Contribución
30 mayores			
Papa	94,9	31,35	1,55
Arrendamiento imputado	2,4	5,11	0,25
Arroz	27,0	4,57	0,23
Energía eléctrica	8,0	4,49	0,22
Aceites	32,1	3,00	0,15
Combustible (gasolina)	7,5	3,00	0,15
Huevos	14,0	2,62	0,13
Argollas	11,6	2,63	0,13
Servicios bancarios	4,0	2,58	0,13
Grasas	25,7	2,41	0,12
Acueducto, alcantarillado y aseo	5,7	2,43	0,12
Arrendamiento efectivo	2,5	2,22	0,11
Servicio doméstico	6,0	1,93	0,10
Taxi	5,9	1,95	0,10
Otros productos de panadería	7,2	1,76	0,09
Carne de res	1,7	1,81	0,09
Pasaje aéreo	6,6	1,79	0,09
Almuerzo	3,9	1,58	0,08
Leche	2,4	1,35	0,07
Medicinas	3,4	1,38	0,07
Pensiones	6,5	1,41	0,07
Pan	9,8	1,16	0,06
Frijol	12,3	1,19	0,06
Otros costos educativos	7,3	1,14	0,06
Otras hortalizas y legumbres secas	34,4	0,98	0,05
Otras frutas frescas	8,0	0,74	0,04
Jabones	6,6	0,77	0,04
Detergentes y blanqueadores	7,0	0,77	0,04
Matrículas educación superior y no formal	4,0	0,84	0,04
Otras hortalizas y legumbres frescas	7,2	0,65	0,03
15 menores			
Otros productos relacionados cuidado	1,1	0,09	0
Servicio de corte de cabello	0,8	0,07	0
Otros servicios relacionados, cuidado personal	2,6	0,07	0
Relojes	3,3	0,07	0
Otros artículos personales	1,5	0,07	0
Otros servicios financieros	3,5	0,04	0
Yuca	-7,2	-0,21	-0,01
Blusa para mujer	-2,8	-0,17	-0,01
Otras prendas de vestir para mujer	-0,6	-0,12	-0,01
Televisor	-4,0	-0,2	-0,01
Otros vehículos para transporte	-1,4	-0,13	-0,01
Tomate	-6,6	-0,41	-0,02
Zanahoria	-11,2	-0,37	-0,02
Panela	-4,2	-0,9	-0,04
Vehículos	-3,4	-1,97	-0,1

Fuente: DANE

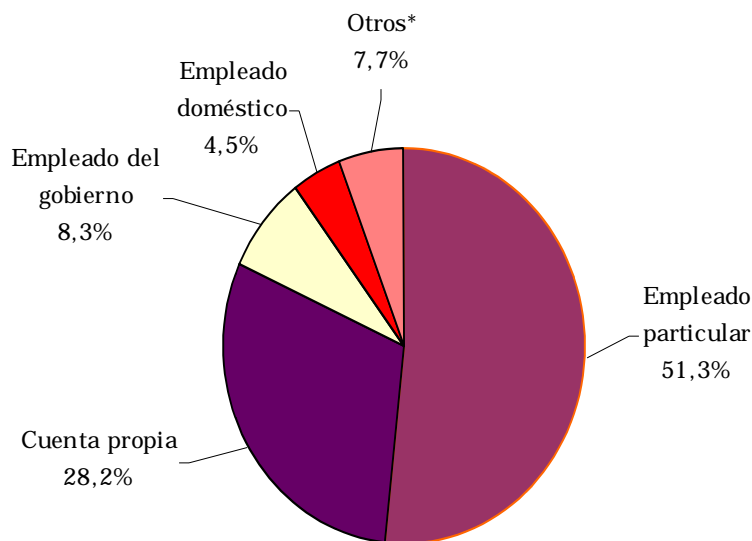
2.3 MERCADO LABORAL

Cuadro 2.3.1.
Manizales - Villamaría. Indicadores laborales
2007 - 2008 Primer semestre

Concepto	2007	2008
% Población en edad de trabajar	82,2	82,5
Tasa global de participación	54,9	56,0
Tasa de ocupación	46,8	47,9
Tasa de desempleo	14,8	14,4
T.D. Abierto	13,4	13,1
T.D. Oculto	1,4	1,3
Tasa de subempleo	30,1	23,0
Insuficiencia de horas	9,9	7,1
Empleo inadecuado por competencias	17,9	15,7
Empleo inadecuado por ingresos	26,5	20,1
Población total (miles)	395	397
Población en edad de trabajar (miles)	325	328
Población económicamente activa (miles)	178	183
Ocupados (miles)	152	157
Desocupados (miles)	26	26
Abiertos (miles)	24	24
Ocultos (miles)	2	2
Inactivos (miles)	146	144
Subempleados subjetivos (miles)	54	42
Insuficiencia de horas (miles)	18	13
Empleo inadecuado por competencias (miles)	32	29
Empleo inadecuado por ingresos (miles)	47	37
Subempleados objetivos (miles)	17	15
Insuficiencia de horas (miles)	7	5
Empleo inadecuado por competencias (miles)	10	10
Empleo inadecuado por ingresos (miles)	14	13

Fuente: DANE - Encuesta Continua de Hogares

Gráfico 2.3.1
Manizales - Villamaría. Distribución de ocupados según posición ocupacional
2008 Primer semestre



Fuente: DANE - Encuesta Continua de Hogares

* Otros incluye: Patrón o empleador, trabajador familiar sin remuneración, trabajador familiar sin remuneración en otras empresas, jornalero o peón.

Cuadro 2.3.2
Manizales - Villamaría. Ocupados según rama de actividad
2004 - 2008 Primer semestre

Concepto	2004	2005	2006	2007	2008
Total Ocupados (miles)	147	149	147	152	157
Industria manufacturera (miles)	26	27	26	28	26
Construcción (miles)	8	10	10	10	11
Comercio, restaurantes y hoteles (miles)	46	43	41	41	45
Transporte, almacenamiento y comunicaciones (miles)	11	12	12	13	13
Intermediación financiera (miles)	2	2	2	3	3
Actividades inmobiliarias, empresariales y de alquiler (miles)	11	11	11	11	13
Servicios comunales, sociales y personales (miles)	38	39	38	43	40
Otras ramas ¹ (miles)	6	5	7	4	4
No informa	0	0	0	0	0

Fuente: DANE - Encuesta Continua de Hogares

¹ Agricultura, pesca, ganadería, caza y silvicultura; explotación de minas y canteras; y suministro de electricidad gas y agua.

Cuadro 2.3.3
Manizales - Villamaría. Inactivos
2003 - 2008 Primer semestre

Año	Total inactivos (miles)	Estudiando (miles)	Oficios del Hogar (miles)	Otros* (miles)
2003	123	51	51	21
2004	132	51	61	21
2005	134	51	57	27
2006	144	54	60	30
2007	146	50	66	31
2008	144	48	60	36

Fuente: DANE - Encuesta Continua de Hogares

*Otros: Incapacitado permanente para trabajar, rentista, pensionado o jubilado y personas que no les llama la atención o creen que no vale la pena trabajar.

Cuadro 2.3.4
Manizales - Villamaría. Ocupados según rama de actividad, por informal
y formal
2008 Abril - junio

Rama de actividad	Total	Informal	Formal
Total	154.469	80.210	74.259
Agricultura, ganadería, caza y silvicultura	2.389	1.231	1.158
Explotación de minas y canteras	400	243	157
Industrias manufactureras	24.463	9.349	15.114
Suministro de electricidad, gas y agua	2.287	281	2.006
Construcción	11.217	4.925	6.292
Comercio al por menor y al por mayor - hoteles	45.619	36.114	9.505
Transporte, almacenamiento y comunicaciones	13.286	7.520	5.766
Intermediación financiera	3.822	935	2.886
Actividades inmobiliarias, empresariales - alquiler	12.379	7.343	5.036
Servicios comunales, sociales y personales	38.460	12.268	26.192
No informa	146	0	146

Fuente: DANE, ECH - GEIH

2.4 MOVIMIENTO DE SOCIEDADES¹

2.4.1 Sociedades constituidas

Cuadro 2.4.1.1

Caldas. Sociedades constituidas por actividad económica Primer semestre años 2005 - 2008

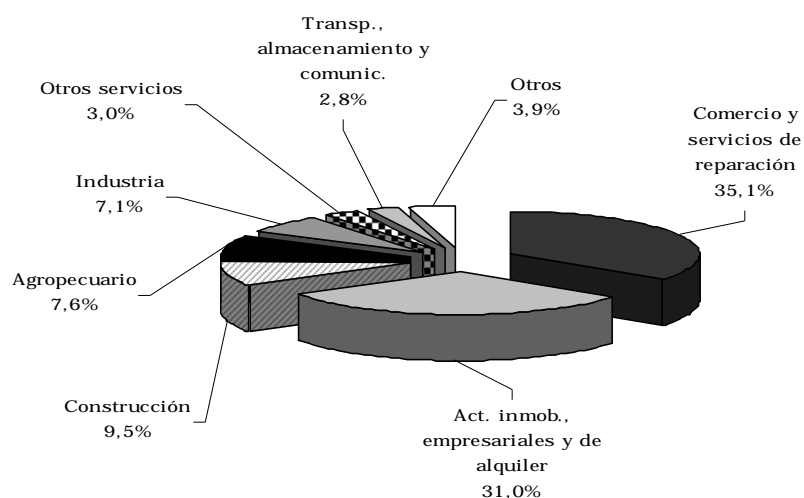
Millones de pesos corrientes

Actividad económica	Primer semestre								Var. % 08/07
	2005		2006		2007		2008		
	No.	Valor	No.	Valor	No.	Valor	No.	Valor	
Total	134	4.683	143	6.565	138	6.306	188	8.809	39,7
Agricultura, ganadería, caza y silvicultura	7	760	15	2.282	9	277	11	667	141,0
Pesca	-	-	-	-	-	-	1	1	(-)
Explotación de minas y canteras	5	472	3	112	1	10	5	51	414,0
Industria	10	421	6	72	10	770	19	627	-18,6
Electricidad, gas y agua	-	-	-	-	-	-	2	11	(-)
Construcción	11	175	10	236	8	326	19	838	157,1
Comercio y servicios de reparación	31	829	31	2.321	33	503	41	3.096	---
Hoteles y restaurantes	2	97	1	90	4	29	2	2	-93,1
Transp., almacenamiento y comunic.	17	221	12	166	8	217	11	243	11,8
Intermediación financiera, seguros	1	1	5	27	1	7	5	54	---
Act. inmov., empresariales y de alquiler	26	1.248	42	991	51	3.830	50	2.733	-28,6
Admon. pública y defensa; seg. social	-	-	-	-	1	100	1	30	-70,0
Educación	4	75	5	80	1	20	3	13	-34,0
Servicios sociales y de salud	10	98	7	39	7	77	7	181	135,1
Otros servicios	10	287	6	148	4	140	11	262	87,1

Fuente: Cámara de Comercio de Manizales - Investigaciones Socioeconómicas. Cálculos Centro Regional de Estudios Económicos. Banco de la República Manizales.

Gráfico 2.4.1.1

Caldas. Sociedades constituidas por principales actividades económicas Primer semestre año 2008



Fuente: Cámara de Comercio de Manizales - Investigaciones Socioeconómicas. Cálculos Centro Regional de Estudios Económicos. Banco de la República Manizales.

¹ La jurisdicción de la Cámara de Comercio de Manizales incluye 18 municipios del departamento de Caldas.

2.4.2 Sociedades reformadas

Cuadro 2.4.2.1

Caldas. Sociedades reformadas por actividad económica
Primer semestre años 2005 - 2008

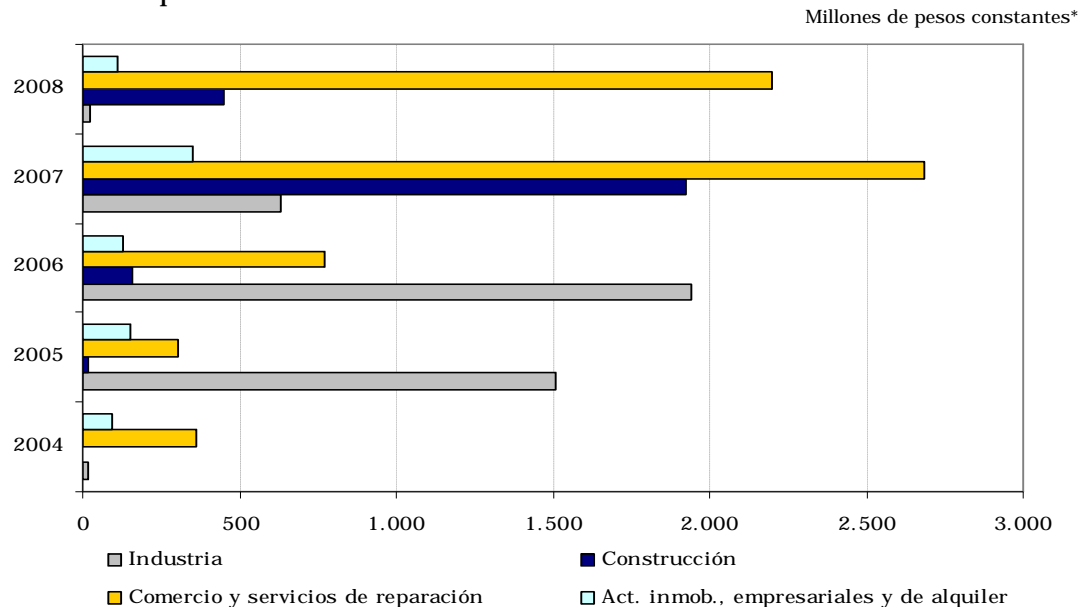
Millones de pesos corrientes

Actividad económica	Primer semestre								Var. % 08/07
	2005		2006		2007		2008		
	No.	Valor	No.	Valor	No.	Valor	No.	Valor	
Total	24	2.918	37	4.761	44	9.801	43	6.523	-33,4
Agricultura, ganadería, caza y silvicultura	2	35	4	99	1	280	2	200	-28,6
Pesca	-	-	1	47	-	-	-	-	(-)
Explotación de minas y canteras	-	-	-	-	-	-	1	24	(-)
Industria	4	2.064	3	2.762	1	950	4	38	-96,0
Electricidad, gas y agua	-	-	-	-	-	-	-	-	(-)
Construcción	2	20	4	225	4	2.900	4	727	-74,9
Comercio y servicios de reparación	7	419	9	1.100	17	4.043	15	3.555	-12,1
Hoteles y restaurantes	-	-	-	-	-	-	-	-	(-)
Transp., almacenamiento y comunic.	1	68	2	47	4	20	3	454	---
Intermediación financiera, seguros	-	-	4	28	2	94	3	372	296,2
Act. inmov., empresariales y de alquiler	4	204	5	186	10	530	3	180	-66,1
Admon. pública y defensa; seg. social	-	-	-	-	-	-	-	-	(-)
Educación	1	20	-	-	-	-	3	166	(-)
Servicios sociales y de salud	-	-	1	60	1	745	2	505	-32,2
Otros servicios	3	88	4	208	4	238	3	302	26,7

Fuente: Cámara de Comercio de Manizales - Investigaciones Socioeconómicas. Cálculos Estudios Económicos. Banco de la República Manizales.

Gráfico 2.4.2.1

Caldas. Sociedades reformadas por principales actividades económicas
Acumulado primer semestre años 2004 - 2008



Fuente: Cámara de Comercio de Manizales - Investigaciones Socioeconómicas. Cálculos Estudios Económicos. Banco de la República Manizales.

Otras actividades: Incluye los demás sectores.

* Cifras deflactadas con base en el IPC. Total Nacional. Base Junio 2000 = 100.

2.4.3 Sociedades disueltas y liquidadas

Cuadro 2.4.3.1

Caldas. Sociedades disueltas y liquidadas por actividad económica
Primer semestre años 2005 - 2008

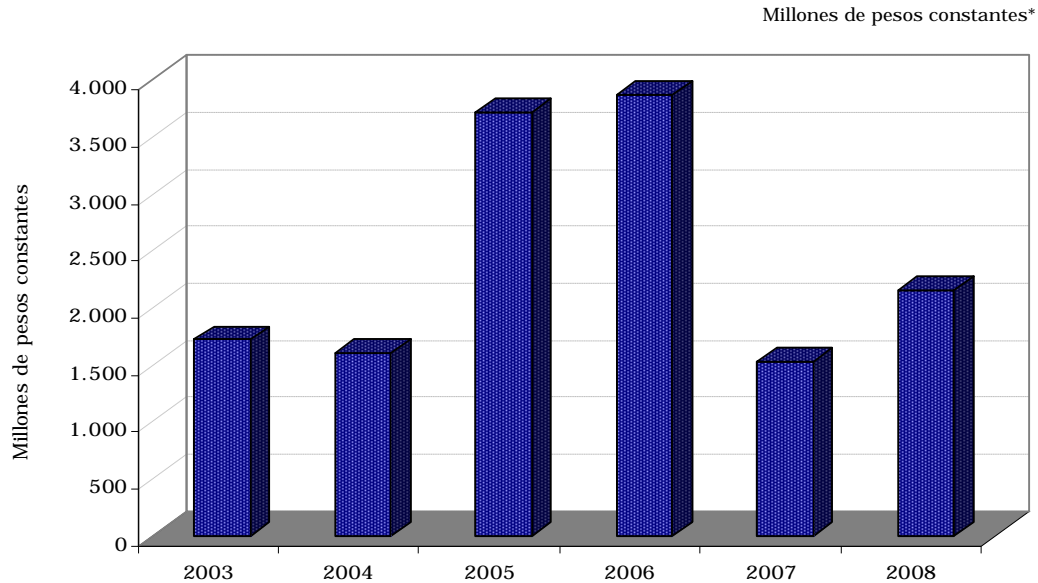
Millones de pesos corrientes

Actividad económica	Primer semestre								Var. % 08/07
	2005		2006		2007		2008		
	No.	Valor	No.	Valor	No.	Valor	No.	Valor	
Total	55	5.069	99	5.492	90	2.289	85	3.486	52,3
Agricultura, ganadería, caza y silvicultura	5	649	3	81	7	645	5	112	-82,6
Pesca	-	-	-	-	-	-	-	-	(-)
Explotación de minas y canteras	-	-	-	-	1	15	-	-	-100,0
Industria	5	158	6	282	6	273	4	17	-93,7
Electricidad, gas y agua	-	-	2	1.215	1	1	-	-	-100,0
Construcción	3	25	8	2.083	6	78	6	84	8,3
Comercio y servicios de reparación	15	556	28	419	16	456	20	2.757	---
Hoteles y restaurantes	2	20	-	-	2	120	-	-	-100,0
Transp., almacenamiento y comunic.	1	140	11	169	10	232	17	145	-37,7
Intermediación financiera, seguros	1	2.968	6	81	6	31	5	35	12,5
Act. inmov., empresariales y de alquiler	12	400	17	957	17	350	18	311	-11,1
Admon. pública y defensa; seg. social	-	-	-	-	1	1	-	-	-100,0
Educación	5	39	1	1	1	0,2	2	1	493,3
Servicios sociales y de salud	4	95	12	162	9	17	6	22	25,5
Otros servicios	2	20	5	41	7	71	2	2	-97,0

Fuente: Cámara de Comercio de Manizales - Investigaciones Socioeconómicas. Cálculos Estudios Económicos. Banco de la República Manizales.

Gráfico 2.4.3.1

Caldas. Evolución de las sociedades disueltas y liquidadas
Primer semestre años 2003 - 2008



Fuente: Cámara de Comercio de Manizales - Investigaciones Socioeconómicas. Cálculos Estudios Económicos. Banco de la República Manizales.

* Cifras deflactadas con base en el IPC. Total Nacional. Base Junio 2000 = 100.

2.4.4 Capital neto suscrito

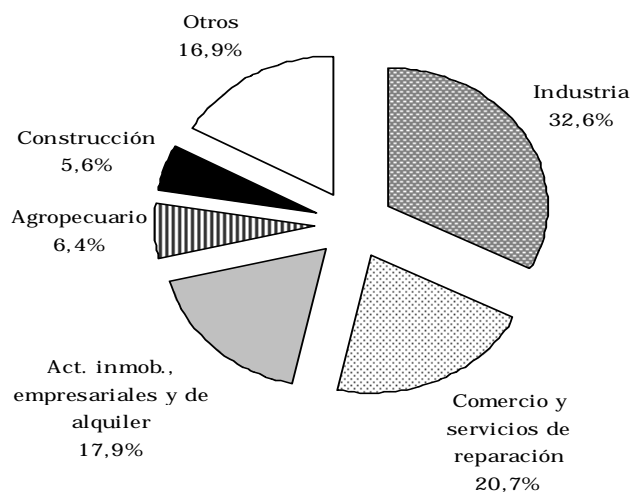
Cuadro 2.4.4.1
Caldas. Capital neto suscrito por actividad económica
Primer semestre años 2003 - 2008

Millones de pesos corrientes

Actividad económica	Primer semestre						Var. % 08/07
	2003	2004	2005	2006	2007	2008	
Total	15.344	7.685	2.532	5.834	13.818	11.847	-14,3
Agricultura, ganadería, caza y silvicultura	784	-222	146	2.299	-88	755	(--)
Pesca	-	-	-	47	-	1	(--)
Explotación de minas y canteras	10	-	472	112	-5	75	(--)
Industria	10.352	49	2.327	2.552	1.447	648	-55,2
Electricidad, gas y agua	-45	3.813	-	-1.215	-1	11	(--)
Construcción	464	-113	170	-1.622	3.148	1.481	-53,0
Comercio y servicios de reparación	310	589	693	3.002	4.090	3.894	-4,8
Hoteles y restaurantes	49	1.098	77	90	-91	2	(--)
Transp., almacenamiento y comunic.	288	559	149	44	6	552	---
Intermediación financiera, seguros	328	67	-2.967	-26	70	391	463,3
Act. inmob., empresariales y de alquiler	1.684	968	1.052	220	4.011	2.602	-35,1
Admon. pública y defensa; seg. social	120	35	-	-	100	30	-69,8
Educación	-202	11	56	80	20	178	---
Servicios sociales y de salud	1.200	113	3	-63	805	664	-17,5
Otros servicios	3	720	355	315	308	562	82,6

Fuente: Cámara de Comercio de Manizales - Investigaciones Socioeconómicas. Cálculos Estudios Económicos. Banco de la República Manizales.

Gráfico 2.4.4.1
Caldas. Capital neto suscrito por principales actividades económicas
Acumulado años 2003 - 2008



Fuente: Cámara de Comercio de Manizales - Investigaciones Socioeconómicas. Cálculos Estudios Económicos. Banco de la República Manizales.

Nota: Las cifras utilizadas para el gráfico fueron deflactadas con base en el IPC. Total Nacional. Base Junio 2000 = 100.

2.5 SECTOR EXTERNO

2.5.1 Exportaciones no tradicionales

Cuadro 2.5.1.1

Caldas. Exportaciones no tradicionales registradas en valores FOB, según clasificación CIIU Rev. 3
2007 - 2008 Primer semestre

División	Descripción	FOB US\$ miles		Participación %		Variación %
		2007	2008	2007	2008	
	Total	210.458	245.278	100,00	100,00	16,5
A	Sector agrícola, ganadería, caza y silvicultura	2.063	550	0,98	0,22	-73,3
01	Agricultura, ganadería y caza	2.060	527	0,98	0,21	-74,4
02	Silvicultura y extracción de madera	3	23	0,00	0,01	(---)
C	Sector minero	0	0	0,00	0,00	(-)
14	Explotación de minerales no metálicos	0	0	0,00	0,00	(-)
D	Sector industrial	208.393	244.727	99,02	99,78	17,4
15	Productos alimenticios y bebidas	106.644	123.729	50,67	50,44	16,0
17	Fabricación de productos textiles	391	261	0,19	0,11	-33,2
18	Fabricación de prendas de vestir; preparado y teñido de pieles	3.021	2.253	1,44	0,92	-25,4
19	Curtido y preparado de cueros; fabricación de calzado; fabricación de artículos de viaje, maletas, bolsos de mano y similares; artículos de talabartería y guarnicionería	1.258	746	0,60	0,30	-40,7
20	Transformación de la madera y fabricación de productos de madera y de corcho, excepto muebles; fabricación de artículos de cestería y espartería	624	546	0,30	0,22	-12,5
21	Fabricación de papel, cartón y productos de papel y cartón	8	12	0,00	0,00	50,0
22	Actividades de edición e impresión y de reproducción de grabaciones	56	36	0,03	0,01	-35,7
24	Fabricación de sustancias y productos químicos	11.007	16.098	5,23	6,56	46,3
25	Fabricación de productos de caucho y plástico	2.286	3.038	1,09	1,24	32,9
26	Fabricación de otros productos minerales no metálicos	5.398	5.737	2,56	2,34	6,3
27	Fabricación de productos metalúrgicos básicos	1.241	315	0,59	0,13	-74,6
28	Fabricación de productos elaborados de metal, excepto maquinaria y equipo	14.014	18.209	6,66	7,42	29,9
29	Fabricación de maquinaria y equipo NCP ¹	48.950	62.516	23,26	25,49	27,7
30	Fabricación de maquinaria de oficina, contabilidad e informática	3	0	0,00	0,00	-100,0
31	Fabricación de maquinaria y aparatos eléctricos NCP ¹	4.846	3.049	2,30	1,24	-37,1
33	Fabricación de instrumentos médicos, ópticos y de precisión y fabricación de relojes	23	37	0,01	0,02	60,9
34	Fabricación de vehículos automotores, remolques y semirremolques	7.705	6.751	3,66	2,75	-12,4
35	Fabricación de otros tipos de equipo de transporte	322	501	0,15	0,20	55,6
36	Fabricación de muebles; industrias manufactureras NCP ¹	596	893	0,28	0,36	49,8
00	Menajes	2	0	0,00	0,00	-100,0
00	Menajes	2	0	0,00	0,00	-100,0

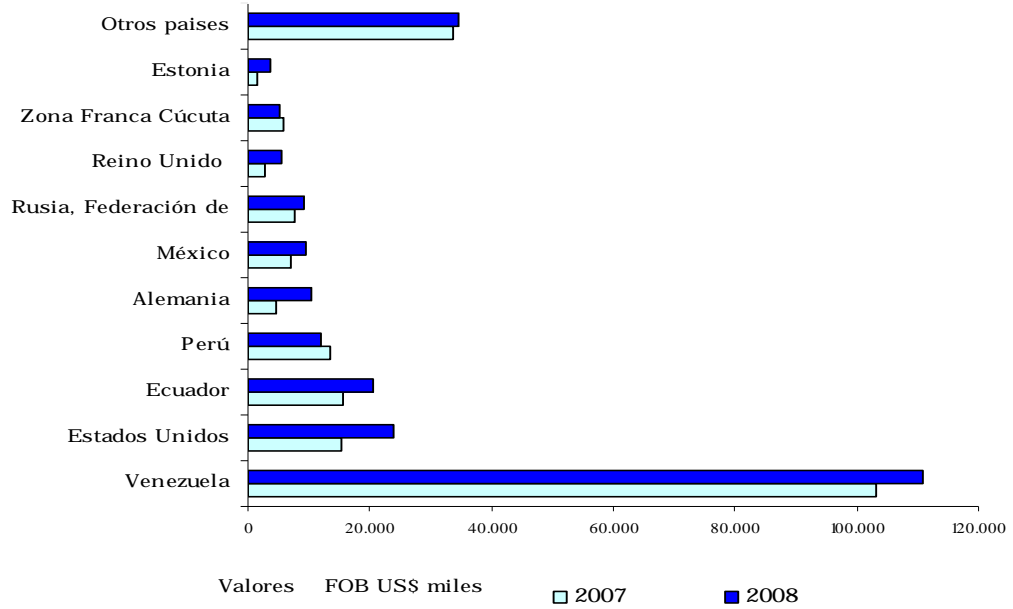
Fuente: DANE - DIAN. Cálculos: DANE

¹NCP No clasificado previamente

(-) Indefinido

(---) Variación mayor a 500%

Gráfico 2.5.1.1
Caldas. Exportaciones no tradicionales registradas en valores FOB,
según países de destino
2007 - 2008 Primer semestre



Fuente: DANE - DIAN. Cálculos: DANE

Cuadro 2.5.1.2
Caldas. Exportaciones no tradicionales registradas en valores FOB,
según países de destino
2007 - 2008 Primer semestre

Países	FOB US\$ miles		Participación %		Variación %	Contribución puntual a la variación
	2007	2008	2007	2008		
Total	210.458	245.278	100,00	100,00	16,5	16,54
Venezuela	103.130	110.667	49,00	45,12	7,3	3,58
Estados Unidos	15.257	23.909	7,25	9,75	56,7	4,11
Ecuador	15.577	20.484	7,40	8,35	31,5	2,33
Perú	13.547	12.021	6,44	4,90	-11,3	-0,72
Alemania	4.444	10.416	2,11	4,25	134,4	2,84
México	7.164	9.486	3,40	3,87	32,4	1,10
Rusia, Federación de	7.664	9.100	3,64	3,71	18,7	0,68
Reino Unido	2.735	5.591	1,30	2,28	104,4	1,36
Zona Franca Cúcuta	5.697	5.241	2,71	2,14	-8,0	-0,22
Estonia	1.636	3.764	0,78	1,53	130,1	1,01
Otros países	33.607	34.598	15,97	14,11	2,9	0,47

Fuente: DANE - DIAN. Cálculos: DANE

2.5.2 Importaciones

Cuadro 2.5.2.1

Caldas. Importaciones registradas en valores CIF, según clasificación CIIU Rev. 3

2007 - 2008 Primer semestre

División	Descripción	CIF US\$ miles		Participación %		Variación %	Contribución puntual a la variación
		2007	2008	2007	2008		
	Total	142.198	164.188	100,00	100,00	15,5	15,46
A	Sector agrícola, ganadería, caza y silvicultura	2.276	3.104	1,60	1,89	36,4	0,58
01	Agricultura, ganadería y caza	2.245	3.054	1,58	1,86	36,1	0,57
02	Silvicultura y extracción de madera	31	50	0,02	0,03	59,8	0,01
C	Sector minero	1.313	3.593	0,92	2,19	173,7	1,60
13	Extracción de minerales metálicos	79	80	0,06	0,05	1,3	0,00
14	Explotación de minerales no metálicos	1.234	3.513	0,87	2,14	184,7	1,60
D	Sector industrial	138.604	157.453	97,47	95,90	13,6	13,26
15	Productos alimenticios y bebidas	4.065	4.199	2,86	2,56	3,3	0,09
17	Fabricación de productos textiles	1.292	1.531	0,91	0,93	18,5	0,17
18	Fabricación de prendas de vestir; preparado y teñido de pieles	218	624	0,15	0,38	186,2	0,29
19	Curtido y preparado de cueros; fabricación de calzado; fabricación de artículos de viaje, maletas, bolsos de mano y similares; artículos de talabartería y guarnicionería	6.658	7.375	4,68	4,49	10,8	0,50
20	Transformación de la madera y fabricación de productos de madera y de corcho, excepto muebles; fabricación de artículos de cestería y espartería	348	482	0,24	0,29	38,3	0,09
21	Fabricación de papel, cartón y productos de papel y cartón	2.015	2.299	1,42	1,40	14,1	0,20
22	Actividades de edición e impresión y de reproducción de grabaciones	42	19	0,03	0,01	-54,8	-0,02
23	Coquización, fabricación de productos de la refinación del petróleo y combustible nuclear	10	14	0,01	0,01	47,0	0,00
24	Fabricación de sustancias y productos químicos	21.516	28.078	15,13	17,10	30,5	4,61
25	Fabricación de productos de caucho y plástico	1.499	1.708	1,05	1,04	13,9	0,15
26	Fabricación de otros productos minerales no metálicos	4.528	3.735	3,18	2,28	-17,5	-0,56
27	Fabricación de productos metalúrgicos básicos	30.887	38.222	21,72	23,28	23,7	5,16
28	Fabricación de productos elaborados de metal, excepto maquinaria y equipo	2.801	2.663	1,97	1,62	-4,9	-0,10
29	Fabricación de maquinaria y equipo NCP ¹	53.030	55.820	37,29	34,00	5,3	1,96
30	Fabricación de maquinaria de oficina, contabilidad e informática	212	94	0,15	0,06	-55,9	-0,08
31	Fabricación de maquinaria y aparatos eléctricos NCP ¹	3.964	4.554	2,79	2,77	14,9	0,41
32	Fabricación de equipo y aparatos de radio, televisión y comunicaciones	424	450	0,30	0,27	6,0	0,02
33	Fabricación de instrumentos médicos, ópticos y de precisión y fabricación de relojes	2.154	2.404	1,51	1,46	11,6	0,18
34	Fabricación de vehículos automotores, remolques y semirremolques	562	1.266	0,40	0,77	125,3	0,49
35	Fabricación de otros tipos de equipo de transporte	455	659	0,32	0,40	45,0	0,14
36	Fabricación de muebles; industrias manufactureras NCP ¹	1.556	1.257	1,09	0,77	-19,2	-0,21
37	Reciclaje de desperdicios y desechos metálicos	368	0	0,26	0,00	-100,0	-0,26
0	Otras actividades de servicios comunitarios, sociales y personales	2	0	0,00	0,00	-100,0	0,00
92	Actividades de esparcimiento y actividades culturales y deportivas ²	2	0	0,00	0,00	-100,0	0,00
00	No asignada	3	38	0,00	0,02	(---)	0,02
00	Menajes	3	38	0,00	0,02	(---)	0,02

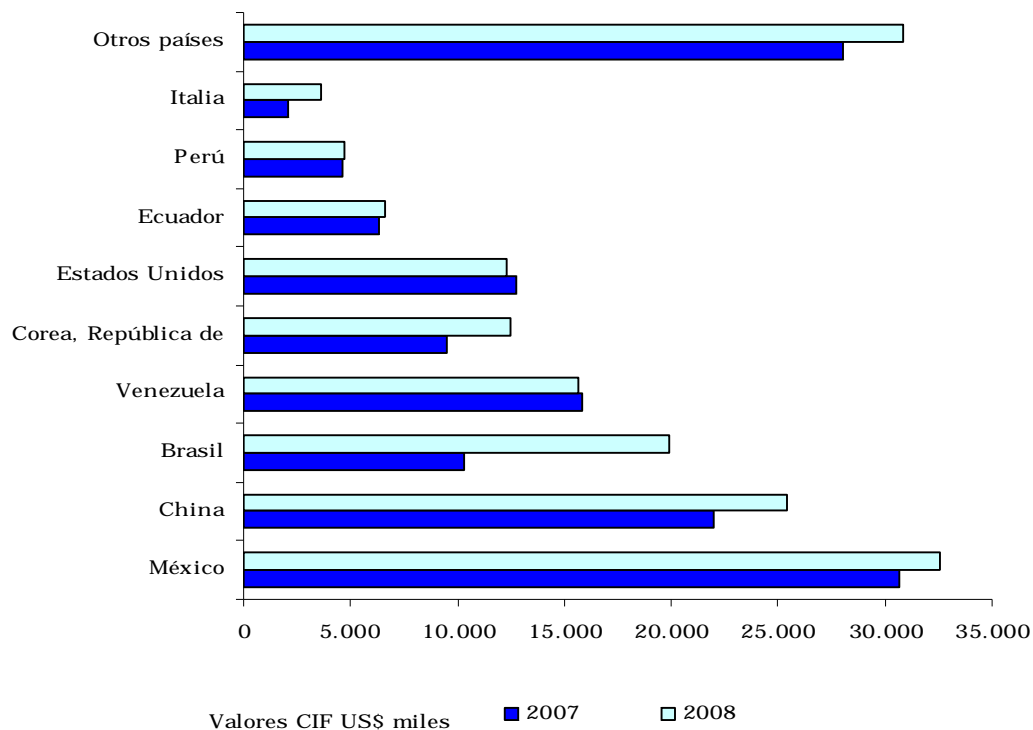
Fuente: DANE - DIAN. Cálculos: DANE

¹ NCP No clasificadas previamente

² Se refiere a películas cinematográficas reveladas, pinturas hechas a mano, esculturas, sellos de correos, colecciones y especímenes para colecciones de zoología, botánica, mineralogía o anatomía, antigüedades y objetos de arte

(---) Variación mayor a 500%

Gráfico 2.5.2.1.
Caldas. Importaciones registradas en valores CIF, según países de origen
2007 - 2008 Primer semestre



Fuente: DIAN. Cálculos DANE.

Cuadro 2.5.2.2
Caldas. Importaciones registradas en valores CIF, según países de origen
2007 - 2008 Primer semestre

Países	CIF US\$ miles		Participación %		Variación %	Contribución puntual a la variación
	2007	2008	2007	2008		
Total	142.198	164.188	100,00	100,00	15,5	15,46
México	30.682	32.590	21,58	19,85	6,2	1,34
China	21.956	25.437	15,44	15,49	15,9	2,45
Brasil	10.316	19.870	7,25	12,10	92,6	6,72
Venezuela	15.838	15.678	11,14	9,55	-1,0	-0,11
Corea, República de	9.517	12.501	6,69	7,61	31,4	2,10
Estados Unidos	12.790	12.265	8,99	7,47	-4,1	-0,37
Ecuador	6.340	6.598	4,46	4,02	4,1	0,18
Perú	4.637	4.725	3,26	2,88	1,9	0,06
Italia	2.106	3.656	1,48	2,23	73,6	1,09
Otros países	28.015	30.868	19,70	18,80	10,2	2,01

Fuente: DANE - DIAN. Cálculos: DANE

Cuadro 2.5.2.3

Caldas. Importaciones registradas en valores CIF, según grupos y subgrupos de la CUODE
2007 - 2008 Primer semestre

Cuode	Descripción	CIF US\$ miles		Participación %		Variación	Contribución puntual a la variación
		2007	2008	2007	2008		
	Total general	142.198	164.188	100,00	100,00	15,5	15,46
532	Productos mineros semielaborados	31.973	38.180	22,48	23,25	19,4	4,37
552	Productos químicos y farmacéuticos semielaborados	20.184	25.170	14,19	15,33	24,7	3,51
840	Maquinaria industrial	21.382	20.056	15,04	12,22	-6,2	-0,93
240	Máquinas y aparatos de uso doméstico	19.353	17.804	13,61	10,84	-8,0	-1,09
830	Partes y accesorios de maquinaria industrial	13.383	17.675	9,41	10,77	32,1	3,02
190	Otros bienes de consumo no duradero	6.985	7.302	4,91	4,45	4,5	0,22
533	Productos mineros elaborados	3.241	4.999	2,28	3,04	54,2	1,24
140	Productos farmacéuticos y de tocador	2.053	3.774	1,44	2,30	83,8	1,21
613	Materiales de construcción elaborados	4.821	3.555	3,39	2,17	-26,3	-0,89
511	Productos alimenticios	2.224	3.023	1,56	1,84	35,9	0,56
531	Productos mineros	96	2.611	0,07	1,59	(---)	8,10
0	Otras actividades	16.502	20.037	11,60	12,20	21,4	2,49

Fuente: DIAN. Cálculos DANE.

(---) Variación mayor a 500%

2.6 ACTIVIDAD FINANCIERA

2.6.1 Captaciones del sistema financiero

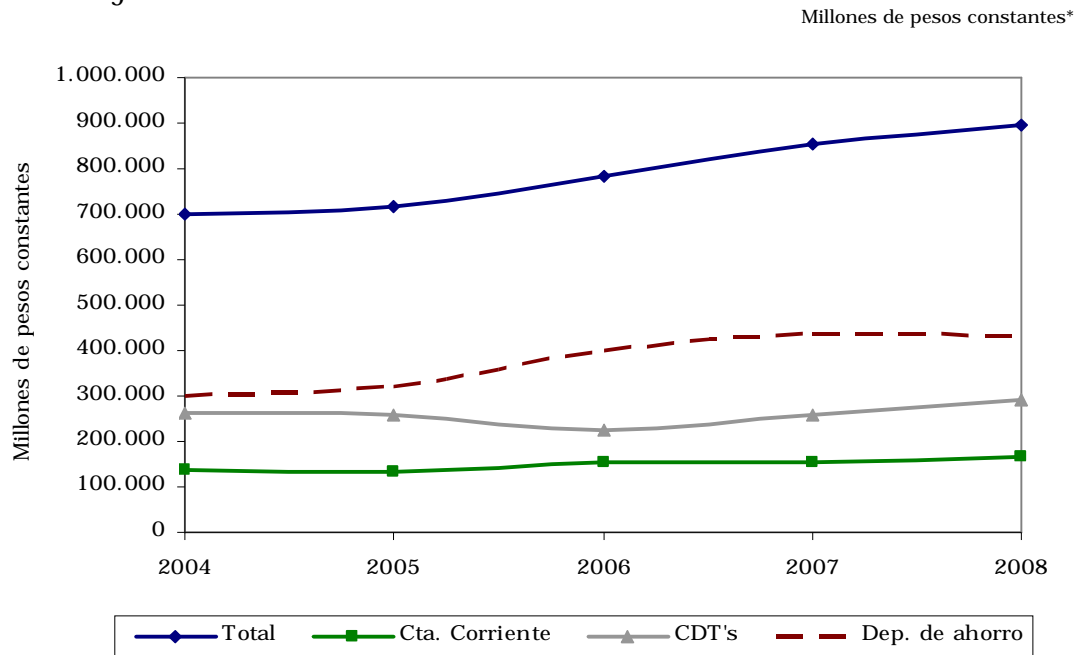
Cuadro 2.6.1.1
Caldas. Captaciones del sistema financiero
Saldos a junio años 2004 - 2008

Concepto	Millones de pesos corrientes					Var. % 08/07
	Primer semestre					
	2004	2005	2006	2007	2008	
Total sistema ¹	915.398	978.722	1.110.621	1.286.515	1.445.212	12,3
Depósitos en cuenta corriente bancaria	179.769	183.027	219.271	233.603	269.172	15,2
Certificados de depósitos a término	342.108	353.405	318.313	387.955	470.821	21,4
Depósitos de ahorro	388.872	438.343	569.781	661.784	701.404	6,0
Cuentas de ahorro especial	4.058	3.355	2.694	3.086	3.737	21,1
Certificados de ahorro en valor real	591	592	562	87	77	-11,5
Cuentas de ahorro en valor real						

Fuente: Superintendencia Financiera de Colombia. Cálculos Estudios Económicos. Banco de la República Manizales.

¹ Incluye Bancos, compañías de financiamiento comercial y cooperativas financieras.

Gráfico 2.6.1.1
Caldas. Evolución de las principales captaciones del sistema financiero
Saldos a junio años 2004 - 2008



Fuente: Superintendencia Financiera de Colombia. Cálculos Estudios Económicos. Banco de la República Manizales.

* Cifras deflactadas con base en el IPC. Total Nacional. Base Junio 2000 = 100.

2.6.2 Cartera del sistema financiero

Cuadro 2.6.2.1
Caldas. Cartera del sistema financiero¹
Saldos a junio años 2004 - 2008

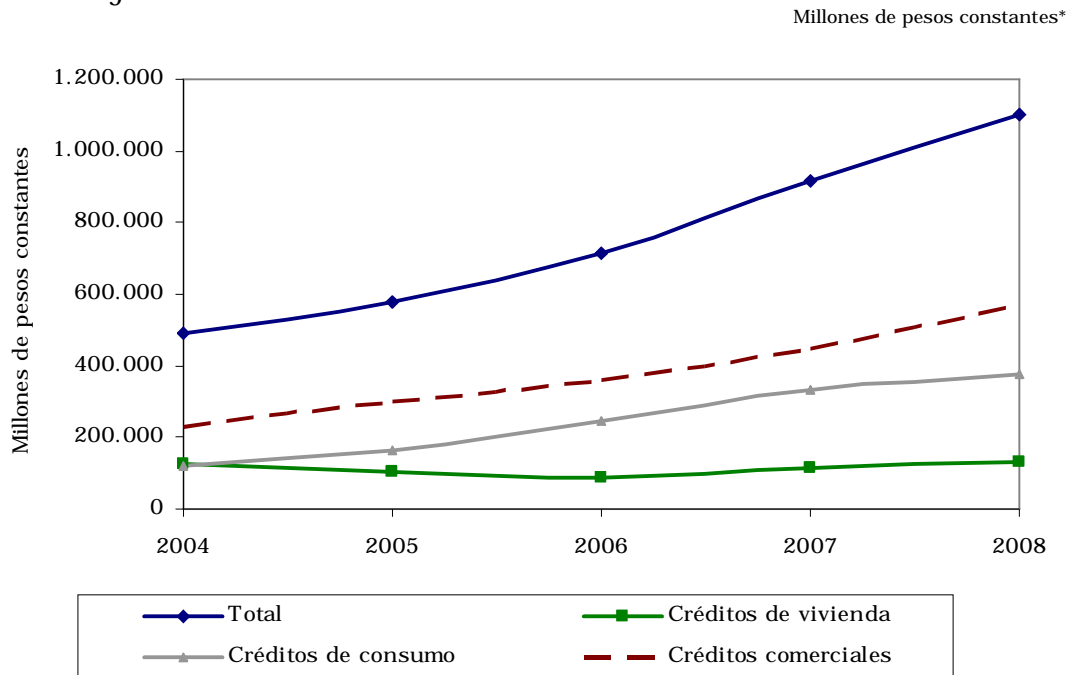
Concepto	Millones de pesos corrientes					Var. % 08/07
	Primer semestre					
	2004	2005	2006	2007	2008	
Total sistema ²	636.604	792.550	1.014.323	1.380.194	1.776.003	28,7
Créditos de vivienda	164.960	138.166	127.184	172.271	209.670	21,7
Créditos y leasing de consumo	157.718	224.154	350.160	498.029	609.706	22,4
Microcréditos	13.281	23.298	26.126	32.656	41.783	27,9
Créditos y leasing comerciales	300.645	406.932	510.853	677.239	914.844	35,1

Fuente: Superintendencia Financiera de Colombia. Cálculos Estudios Económicos. Banco de la República Manizales.

¹ Incluye cartera vigente y vencida.

² Incluye: Bancos, compañías de financiamiento comercial y cooperativas financieras.

Gráfico 2.6.2.1
Caldas. Evolución de la cartera por tipo de crédito
Saldos a junio años 2004 - 2008



Fuente: Superintendencia Financiera de Colombia. Cálculos Estudios Económicos. Banco de la República Manizales.

* Cifras deflactadas con base en el IPC. Total Nacional. Base Junio 2000 = 100.

2.7 SITUACIÓN FISCAL

2.7.1 Gobierno Central Departamental

Cuadro 2.7.1.1

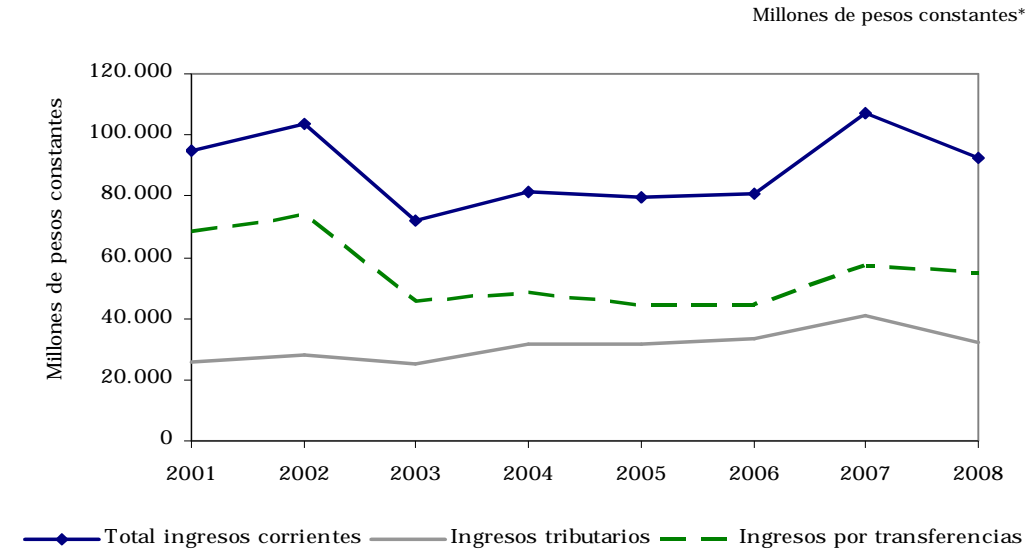
Caldas. Situación fiscal del Gobierno Central Departamental
Primer semestre años 2007 - 2008^p

VARIABLES ECONÓMICAS	Millones de pesos		
	2007	2008	Var. % 08/07
A. Ingresos corrientes	161.038	149.617	-7,1
1. Ingresos tributarios	61.845	51.794	-16,3
Cigarrillos	6.513	6.962	6,9
Cerveza	7.772	7.256	-6,6
Licores	28.878	20.167	-30,2
Timbre, circulación y tránsito	6.292	5.016	-20,3
Registro y Anotación	4.544	4.453	-2,0
Sobretasa a la gasolina	3.494	3.563	2,0
Otros ingresos tributarios	4.352	4.377	0,6
2. Ingresos no tributarios	12.442	8.701	-30,1
Ingresos de la propiedad	2.552	3.818	49,6
Ingresos por servicios y operaciones	5.142	442	-91,4
Otros ingresos no tributarios	4.748	4.441	-6,5
3. Ingresos por transferencias	86.752	89.121	2,7
Nacionales	80.875	81.499	0,8
Nación central	80.874	81.341	0,6
Empresas bienes y ss. nales.	1	157	---
I.V.A.	5.878	7.623	29,7
B. Gastos corrientes	118.021	119.122	0,9
1. Funcionamiento	100.648	98.679	-2,0
Remuneración al trabajo	77.982	83.417	7,0
Consumo de bienes y servicios	11.874	5.550	-53,3
Gastos en especie pero no en dinero	10.792	9.712	-10,0
2. Intereses y comis. deuda pública	3.457	1.630	-52,9
Deuda Interna	3.457	1.630	-52,9
3. Transferencias pagadas	13.916	18.813	35,2
Nacionales	2.112	3.821	81,0
Entidades descentralizadas nales.	2.112	3.821	81,0
Departamentales	11.805	14.972	26,8
Entidades descentralizadas deptales	11.805	14.972	26,8
C. Déficit o ahorro corriente	43.017	30.495	-29,1
D. Ingresos de capital	-	10	(-)
E. Gastos de Capital	26.989	5.402	-80,0
Formación bruta de capital	26.762	5.302	-80,2
Otros gastos por transf. de capital	227	100	-55,9
F. Préstamo neto	-	-58	(-)
G. Déficit o superávit total	16.028	25.161	57,0
H. Financiamiento	-16.028	-25.161	(-)
Interno	-3.500	-2.934	(-)
Amortizaciones	3.500	2.934	-16,2
Variación de depósitos	-10.316	1.007	(-)
Otros	-2.212	-23.234	(-)

Fuente: Secretaría de Hacienda del departamento de Caldas. Elaborado por Banco de la República - Finanzas Públicas Medellín.

^p= Cifras preliminares.

Gráfico 2.7.1.1
 Caldas. Evolución de los principales ingresos del Gobierno Central Departamental
 Primer semestre años 2001 - 2008^p

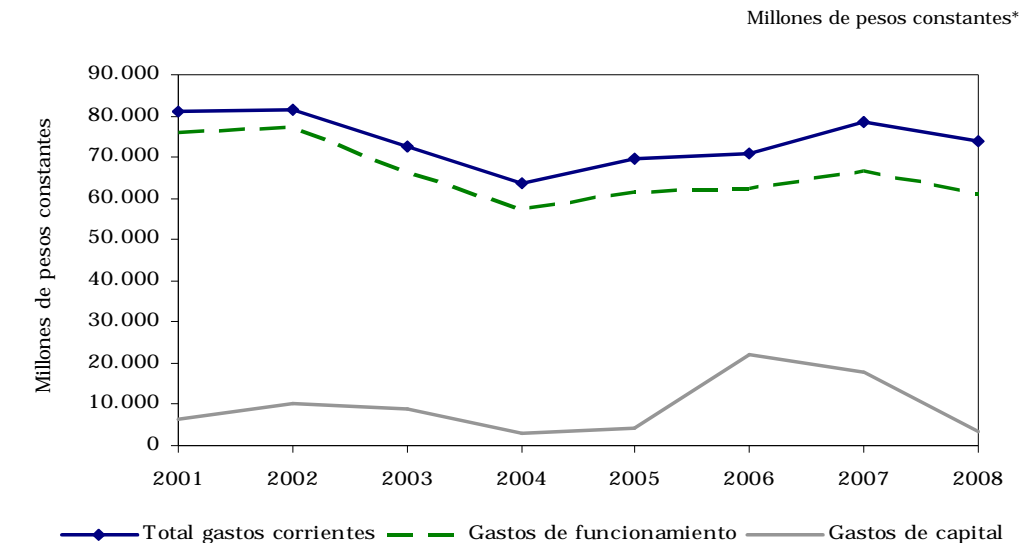


Fuente: Secretaría de Hacienda del departamento de Caldas. Cálculos Centro Regional de Estudios Económicos. Banco de la República Manizales.

p: Cifras preliminares.

* Cifras deflactadas con base en el IPC. Total Nacional. Base Junio 2000 = 100.

Gráfico 2.7.1.2
 Caldas. Evolución de los principales gastos del Gobierno Central Departamental
 Primer semestre años 2001 - 2008^p



Fuente: Secretaría de Hacienda del departamento de Caldas. Cálculos Centro Regional de Estudios Económicos. Banco de la República Manizales.

p: Cifras preliminares.

* Cifras deflactadas con base en el IPC. Total Nacional. Base Junio 2000 = 100.

2.7.2 Gobierno Central Municipal

Cuadro 2.7.2.1

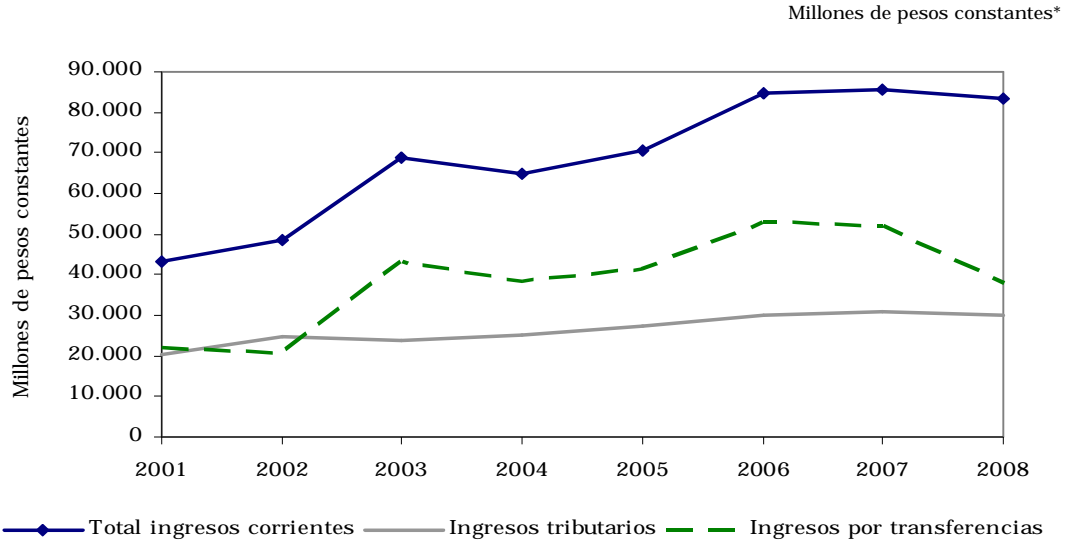
Manizales. Situación fiscal del Gobierno Central Municipal Primer semestre años 2007 - 2008^P

Millones de pesos corrientes			
VARIABLES ECONOMICAS	JUNIO 2007	JUNIO 2008	Var. % 08/07
INGRESOS	129.047	134.898	4,5
<u>A. INGRESOS CORRIENTES</u>	128.993	134.847	4,5
A.1. Ingresos tributarios	46.504	48.641	4,6
Predial y complementarios	21.641	22.748	5,1
Industria y comercio	14.082	15.611	10,9
Timbre, circulación y tránsito	2.689	1.510	-43,9
Sobretasa a la gasolina	5.122	5.321	3,9
Impuesto a teléfonos	1.181	1.353	14,6
Otros	1.789	2.099	17,3
A.2. Ingresos no tributarios	3.771	25.270	---
Ingresos de la propiedad	784	22.771	---
Ingresos por servicios y operaciones	2.063	1.090	-47,2
Otros	924	1.408	52,5
A.3. Ingresos por transferencias	78.717	60.936	-22,6
A.3.1. Nacional	58.184	59.614	2,5
Nación central	53.889	56.897	5,6
Entidades descentralizadas	3.720	2.399	-35,5
Empresas de bienes y servicios	574	319	-44,5
A.3.2. Departamental	595	-	-100,0
Entidades descentralizadas	565	-	-100,0
Empresas de bienes y servicios	30	-	-100,0
A.3.3. Municipal	19.938	1.322	-93,4
Entidades descentralizadas	642	609	-5,2
Empresas de bienes y servicios	693	713	3,0
Empresas públicas financieras	18.603	-	-100,0
GASTOS	156.895	156.630	-0,2
<u>B. GASTOS CORRIENTES</u>	131.440	139.555	6,2
B.1. Funcionamiento	127.698	135.650	6,2
Remuneración del trabajo	52.018	61.268	17,8
Compra de bienes y servicios de consumo	18.602	10.974	-41,0
Régimen subsidiado de salud	32.297	36.969	14,5
Gastos en especie pero no en dinero	24.781	26.440	6,7
B.2. Intereses y comisiones de deuda pública	1.985	2.059	3,8
Interna	1.985	2.059	3,8
B.3. Gastos por transferencias	1.757	1.845	5,0
B.3.1. Nacional	1.733	1.801	4,0
Entidades descentralizadas	1.733	1.801	4,0
B.3.4. Otros	24	44	80,0
<u>C. DEFICIT O AHORRO CORRIENTE</u>	-2.447	-4.708	(-)
<u>D. INGRESOS DE CAPITAL</u>	54	52	-4,2
Transferencias de capital	-	9	(-)
Otros	54	43	-20,9
<u>E. GASTOS DE CAPITAL</u>	25.455	17.075	-32,9
Formación bruta de capital	22.154	16.621	-25,0
Otros	3.300	454	-86,2
<u>G. DEFICIT O SUPERAVIT TOTAL</u>	-27.848	-21.731	(-)
<u>H. FINANCIAMIENTO</u>	27.848	21.731	-22,0
H.2. Interno	-1.280	-1.473	(-)
Amortizaciones	1.280	1.473	15,1
H.3. Variación de depósitos	-27.892	-37.136	(-)
H.4. Otros	57.020	60.340	5,8

Fuente: Secretaría de Hacienda del municipio de Manizales. Elaborado por Banco de la República - Finanzas Públicas Medellín.

^P= Cifras preliminares.

Gráfico 2.7.2.1
Manizales. Evolución de los principales ingresos del Gobierno Central Municipal
Primer semestre años 2001 - 2008^p

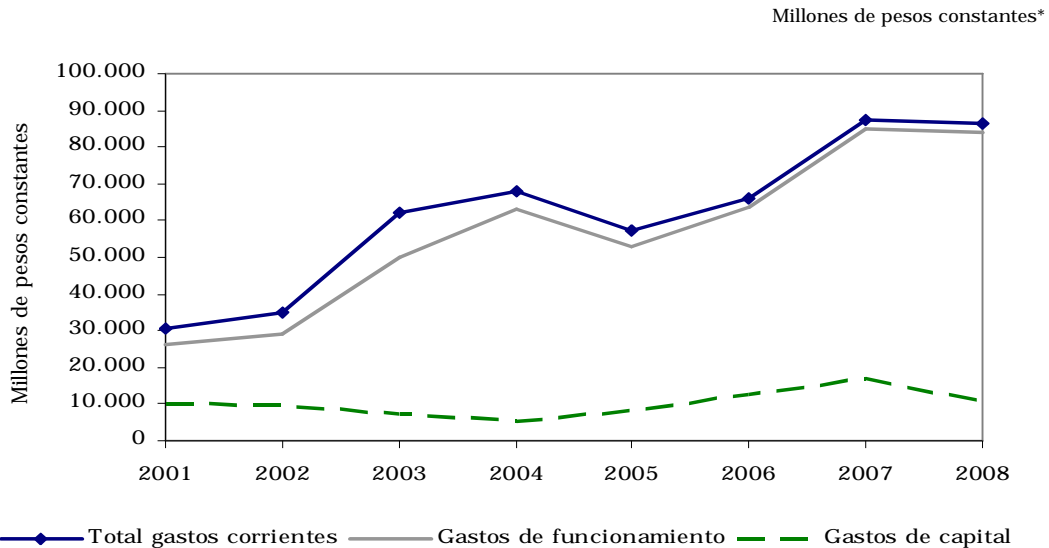


Fuente: Secretaría de Hacienda del municipio de Manizales. Cálculos Centro Regional de Estudios Económicos. Banco de la República Manizales.

p: Cifras provisionales.

* Cifras deflactadas con base en el IPC. Total Nacional. Base Junio 2000 = 100.

Gráfico 2.7.2.2
Manizales. Evolución de los principales gastos del Gobierno Central Municipal
Primer semestre años 2001 - 2008^p



Fuente: Secretaría de Hacienda del municipio de Manizales. Cálculos Centro Regional de Estudios Económicos. Banco de la República Manizales.

p: Cifras provisionales.

* Cifras deflactadas con base en el IPC. Total Nacional. Base Junio 2000 = 100.

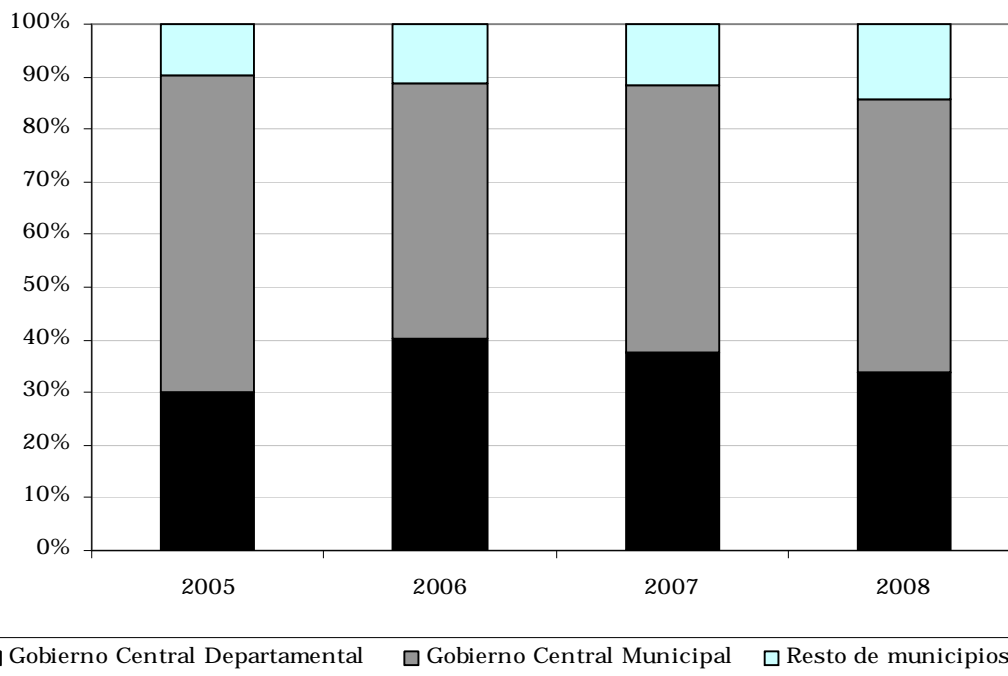
2.7.3 Comportamiento de la deuda pública

Cuadro 2.7.3.1
Caldas. Saldo de la deuda pública interna por entidades
Junio años 2005 - 2008

Entidad	Saldos a junio				Var. % 08/07
	2005	2006	2007	2008	
Total	124.431	100.206	93.148	92.331	-0,9
Gobierno Central Departamental	33.598	35.122	29.931	24.999	-16,5
Gobierno Central Municipal	67.138	41.985	40.705	38.338	-5,8
Resto de municipios	10.710	9.872	9.160	10.510	14,7
Subtotal entidades	12.985	13.227	13.352	18.483	38,4
Aguas de Manizales	6.449	5.040	6.298	3.804	-39,6
Empocaldas	3.723	5.668	5.593	13.922	148,9
Entelsa	2.813	2.519	1.461	758	-48,1

Fuente: Contraloría General del Departamento de Caldas.
¹ = Incluye al Gobierno Central Departamental, 27 municipios.

Gráfico 2.7.3.1
Caldas. Distribución de la deuda pública por tipo de administración
Saldos a junio años 2005 - 2008



Fuente: Contraloría General del Departamento de Caldas.

Cuadro 2.7.3.2
Caldas¹. Saldo de la deuda pública municipal
Junio años 2005 - 2008

Municipio	Millones de pesos corrientes				Var. % 08/07
	Saldos a junio:				
	2005	2006	2007	2008	
Total	10.710	9.872	9.160	10.510	14,7
Aguadas	246	936	956	1.757	83,7
Anserma	-	230	411	782	90,2
Aranzazu	66	93	50	142	184,6
Belalcázar	373	277	190	331	74,7
Chinchiná	3.417	2.778	-	-	(-)
Filadelfia	173	327	250	454	81,9
La Dorada	2.215	1.602	960	940	-2,1
La Merced	-	5	16	-	-100,0
Manzanares	199	135	628	700	11,5
Marmato	7	-	-	267	(-)
Marquetalia	228	240	364	214	-41,2
Marulanda	-	-	-	80	(-)
Neira	-	350	107	21	-80,0
Norcasia	-	-	-	-	(-)
Pácora	396	422	248	187	-24,6
Palestina	580	344	-	-	(-)
Pensilvania	190	259	173	99	-42,7
Riosucio	3	-	1.048	1.203	14,7
Risaralda	-	-	255	195	-23,5
Salamina	1.117	1.117	1.117	1.117	0,0
Samaná	-	-	1.462	-	-100,0
San José	8	200	175	203	15,9
Supía	453	370	218	545	150,3
Victoria	4	-	-	-	(-)
Villamaría	759	-	-	900	(-)
Viterbo	276	187	533	374	-29,8

Fuente: Contraloría General de Caldas.

¹ No incluye Manizales.

2.7.4 Recaudo de impuestos nacionales por tipo

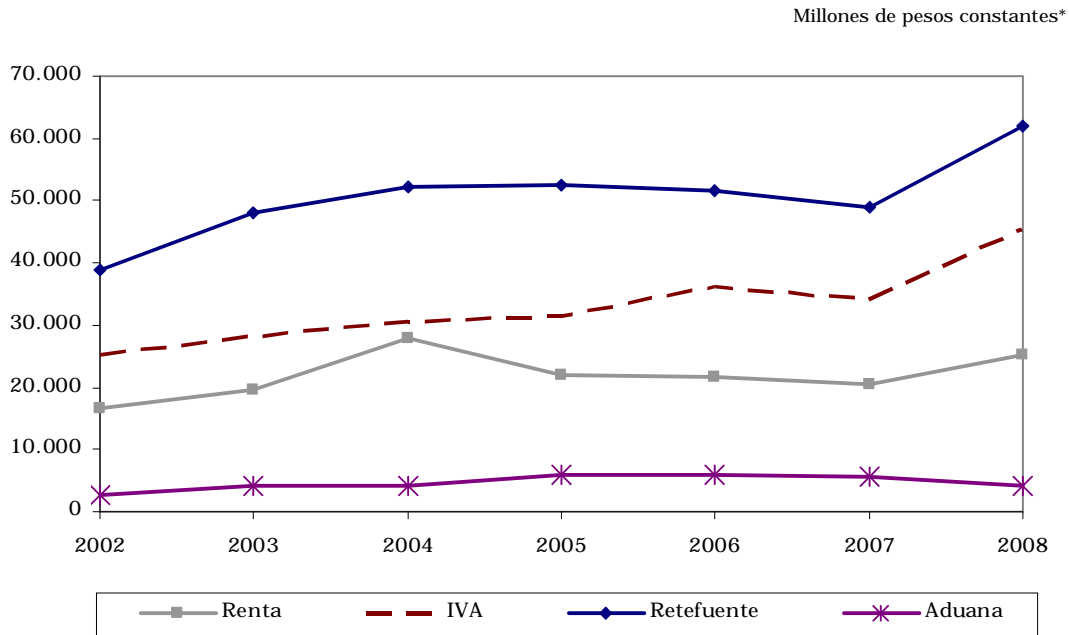
Cuadro 2.7.4.1
Caldas. Recaudo de impuestos nacionales por tipo
Primer semestre años 2002 - 2008

Impuesto	Millones de pesos corrientes							
	2002	2003	2004	2005	2006	2007	2008	Var. % 08/07
Total	95.580	122.789	149.992	156.240	168.065	200.808	247.732	23,4
Renta	18.993	24.120	36.192	30.071	30.892	29.277	40.536	38,5
IVA	28.852	34.616	39.987	42.962	51.547	53.984	73.295	35,8
Retefuente	44.516	59.024	67.927	71.771	73.520	93.391	100.216	7,3
Aduana	3.157	4.923	5.546	8.286	8.454	10.371	6.785	-34,6
Otros ¹	61	106	339	3.150	3.652	13.784	26.900	95,1

Fuente: DIAN

¹ = Incluye errores, sanciones independientes, impuesto al patrimonio y seguridad democrática.

Gráfico 2.7.4.1
Caldas. Comportamiento de los principales impuestos nacionales
Primer semestre años 2002 - 2008



Fuente: DIAN.

* Cifras deflactadas con base en el IPC. Total Nacional. Base Junio 2000 = 100.

2.8 SECTOR REAL

2.8.1 Agricultura

2.8.1.1 Café

Cuadro 2.8.1.1.1

Caldas. Pronóstico de la cosecha cafetera, compras cooperativas, precio promedio interno y externo

Primer semestre años 2003 - 2008

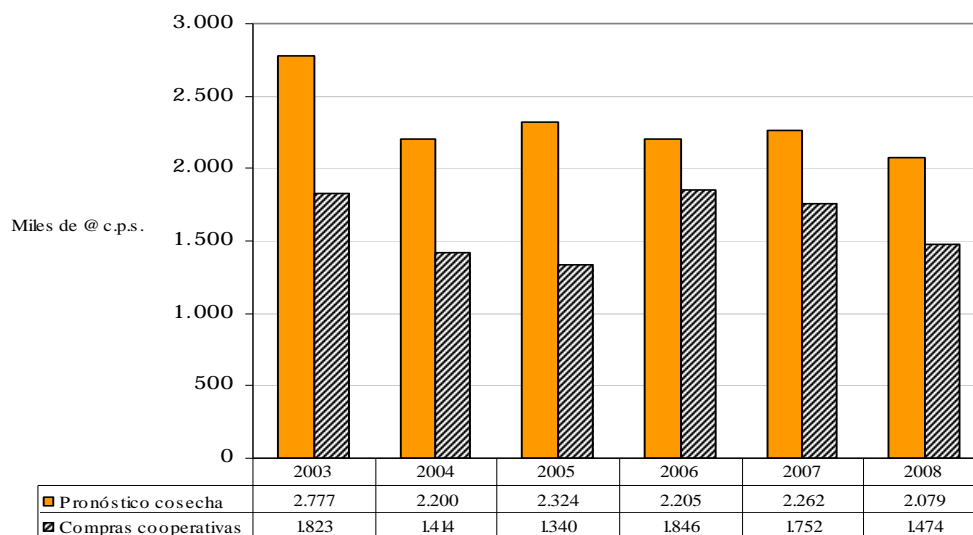
Año	Miles de arrobas café pergamino seco		Precio promedio	
	Pronóstico cosecha	Compras cooperativas	Interno (pesos) arroba c.p.s.	Externo (dólares) centavos por libra
2003	2.777	1.823	31.001	64,91
2004	2.200	1.414	34.432	77,03
2005	2.324	1.340	49.113	124,12
2006	2.205	1.846	47.026	116,98
2007	2.262	1.752	44.100	120,42
2008	2.079	1.474	47.942	148,00
Var. % 08/07	-8,1	-15,9	8,7	22,9

Fuente: Comité Departamental de Cafeteros de Caldas.

Grafico 2.8.1.1.1

Caldas. Pronóstico de la cosecha cafetera y de las compras de café realizadas por el sistema cooperativo

Primer semestre años 2003 - 2008



Fuente: Comité Departamental de Cafeteros de Caldas.

2.8.5 Sacrificio de ganado

Cuadro 2.8.5.1
Caldas. Sacrificio de ganado
2007 - primer semestre 2008

Departamento / municipios	Total		Machos cabezas	Hembras cabezas
	Cabezas	Kilos		
2007 I				
Caldas	46.956	19.977.610	31.585	15.371
Chinchiná	2.782	1.211.337	2.283	499
La Dorada	23.067	9.745.275	11.816	11.251
Manizales	21.107	9.020.998	17.486	3.621
2007 II				
Caldas	38.832	16.796.892	26.637	12.195
Chinchiná	1.867	713.343	1.444	423
La Dorada	15.664	6.839.202	7.743	7.921
Manizales	21.301	9.244.347	17.450	3.851
2008 I				
Caldas	41.369	17.611.932	26.942	14.427
Chinchiná	2.326	918.720	1.746	580
La Dorada	17.247	7.255.535	6.947	10.300
Manizales	21.796	9.437.677	18.249	3.547

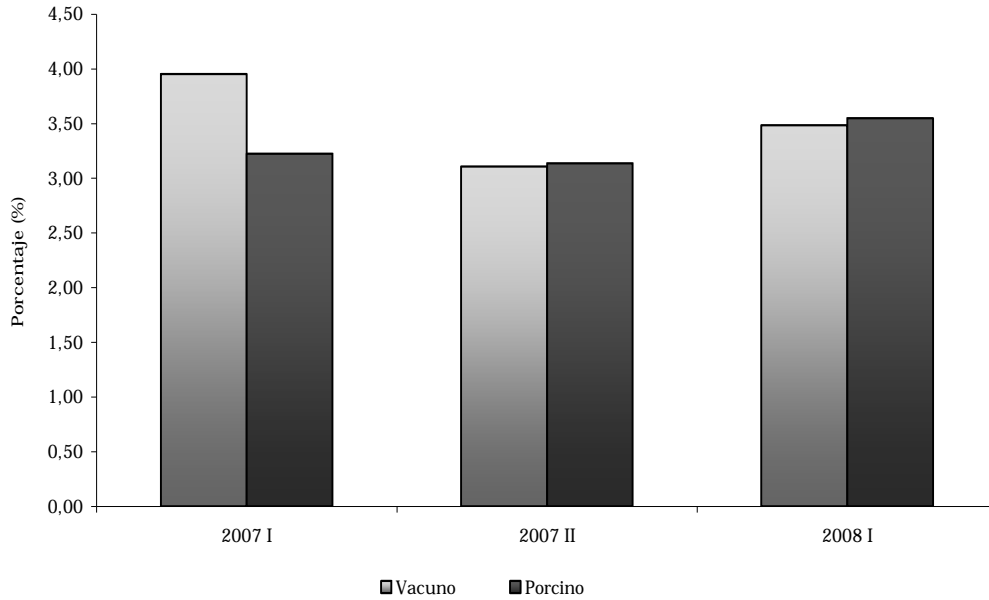
Fuente: DANE

Cuadro 2.8.5.2
Caldas. Sacrificio de porcino
2007 - primer semestre 2008

Departamento / municipios	Total		Machos cabezas	Hembras cabezas
	Cabezas	Kilos		
2007 I				
Caldas	22.431	2.141.981	14.042	8.389
Chinchiná	2.153	193.775	1.093	1.060
La Dorada	6.674	614.160	6.433	241
Manizales	13.604	1.334.046	6.516	7.088
2007 II				
Caldas	25.344	2.417.562	12.962	12.382
Chinchiná	1.898	168.585	989	909
La Dorada	5.562	517.442	5.259	303
Manizales	17.884	1.731.535	6.714	11.170
2008 I				
Caldas	24.883	2.328.653	9.853	15.030
Chinchiná	2.309	212.123	1.243	1.066
La Dorada	4.630	403.953	2.143	2.487
Manizales	17.944	1.712.577	6.467	11.477

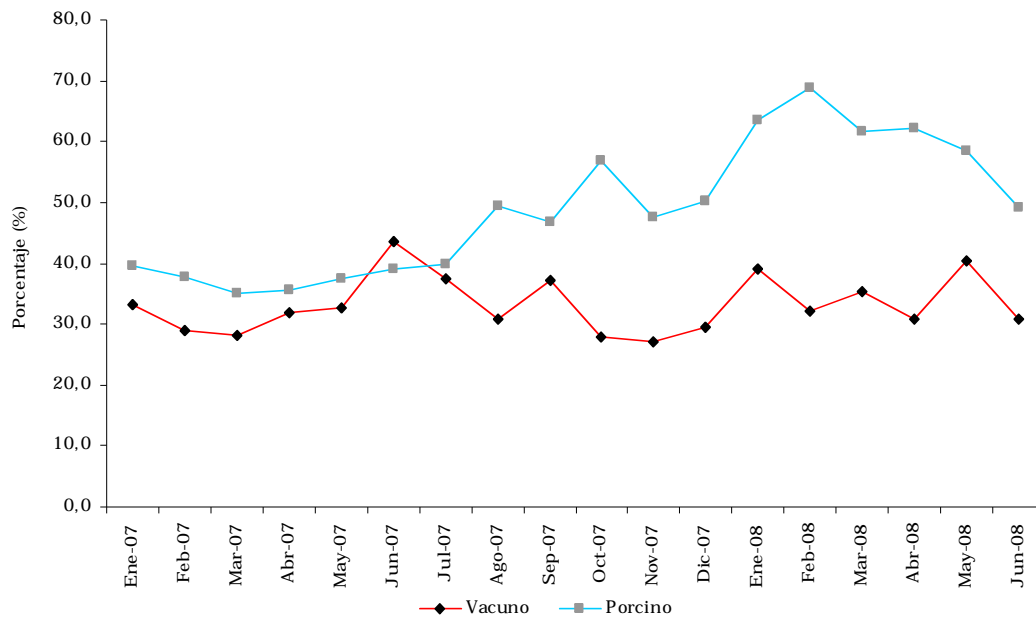
Fuente: DANE

Gráfico 2.8.5.1
Caldas. Proporción de sacrificio de ganado en el total nacional
2007 - primer semestre 2008



Fuente: DANE

Gráfico 2.8.5.2
Caldas. Participación de cabezas de hembras en el total departamental,
por vacuno y porcino
2007 - primer semestre 2008



Fuente: DANE.

2.8.6 Sector de la construcción

2.8.6.1 Stock de vivienda

Cuadro 2.8.6.1.1

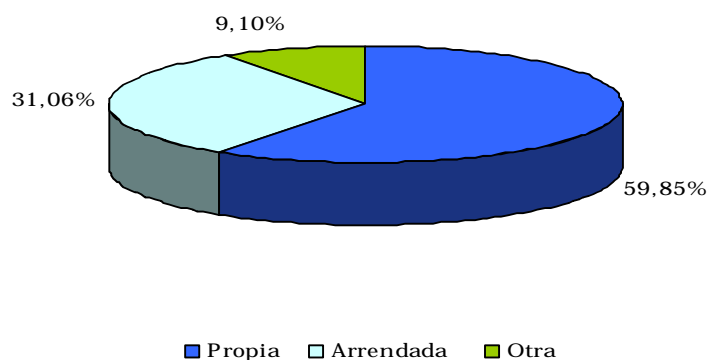
Caldas. Stock de vivienda, por ubicación y tipo de ocupación.
2007 - segundo trimestre 2008

Trimestre	Total			Cabecera			Resto		
	Stock total	Cabecera	Resto	Arrendada	Propia	Otro tipo de ocupación	Arrendada	Propia	Otro tipo de ocupación
2007									
I	239.507	170.582	68.925	65.196	100.354	5.032	9.043	43.023	16.859
II	240.190	171.207	68.983	65.435	100.721	5.051	9.051	43.059	16.873
III	240.753	171.711	69.042	65.628	101.018	5.065	9.059	43.095	16.888
IV	241.403	172.304	69.099	65.854	101.367	5.083	9.066	43.131	16.902
2008									
I	242.063	172.906	69.157	66.084	101.721	5.101	9.074	43.167	16.916
II	242.717	173.502	69.215	66.312	102.072	5.118	9.081	43.204	16.930

Fuente: DANE

Gráfico 2.8.6.1.1

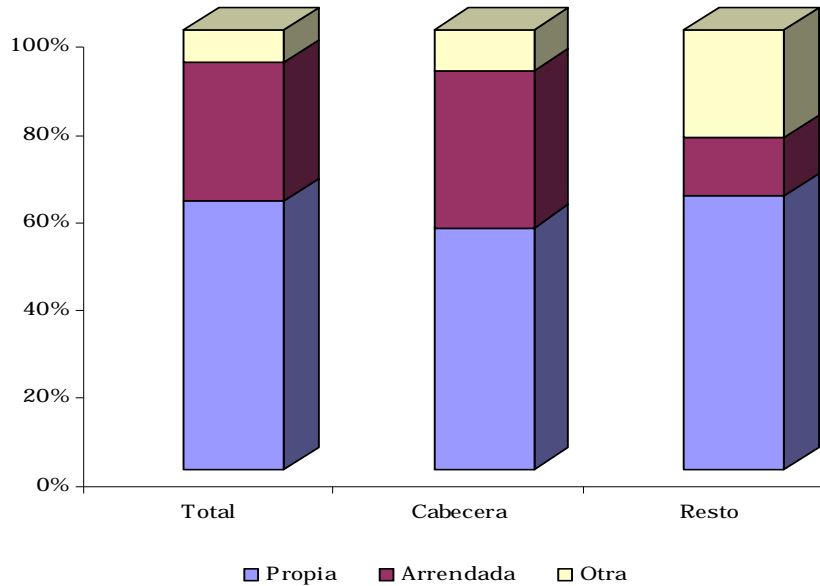
Caldas. Participación por tipo de vivienda
2008 Segundo trimestre



Fuente: DANE

Gráfico 2.8.6.1.2

Caldas. Distribución de la tenencia de vivienda, por zonas
Segundo trimestre 2008



Fuente: DANE

2.8.6.3 Índice de costos de la construcción de vivienda

Cuadro 2.8.6.3.1

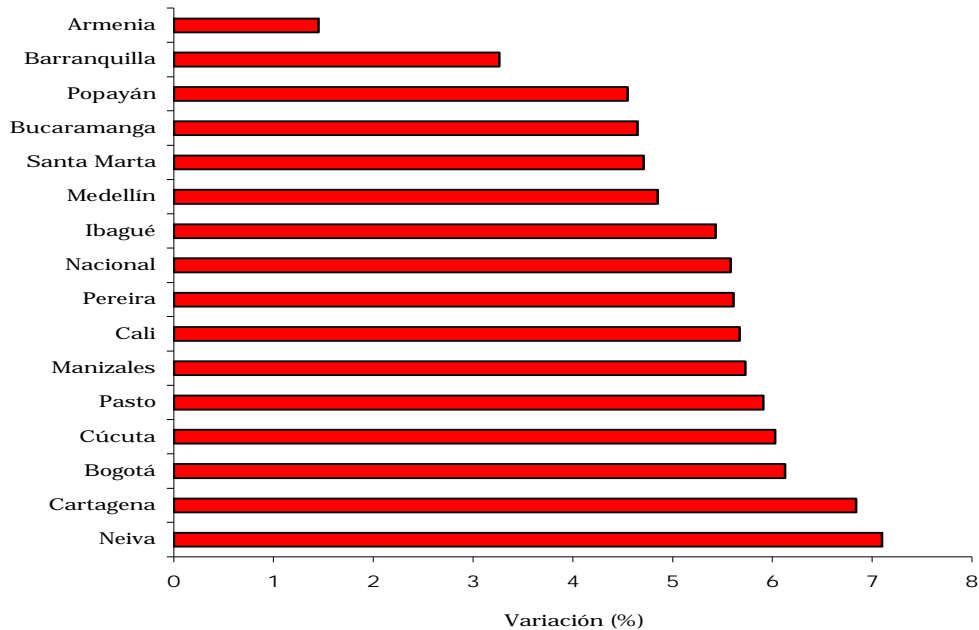
Variación acumulada del ICCV de vivienda según ciudades, por tipo de vivienda

2007 - 2008 Primer semestre

Ciudades	Total vivienda		Diferencia anual	Unifamiliar		Diferencia anual	Multifamiliar		Diferencia anual
	2007	2008		2007	2008		2007	2008	
Nacional	3,2	5,6	2,4	3,5	5,3	1,9	3,0	5,7	2,7
Armenia	3,5	1,5	-2,0	4,1	0,8	-3,3	2,9	2,2	-0,7
Barranquilla	2,0	3,3	1,3	2,2	3,2	1,0	2,0	3,3	1,3
Bogotá	3,1	6,1	3,0	3,2	5,9	2,7	3,1	6,2	3,1
Bucaramanga	3,1	4,7	1,5	3,5	4,7	1,2	3,0	4,6	1,7
Cali	3,6	5,7	2,1	3,9	5,4	1,6	3,3	5,9	2,6
Cartagena	3,3	6,8	3,5	3,8	7,1	3,3	3,1	6,7	3,6
Cúcuta	3,6	6,0	2,5	3,7	6,0	2,4	3,0	6,0	3,0
Ibagué	4,0	5,4	1,5	4,1	5,4	1,3	3,7	5,6	1,9
Manizales	4,3	5,7	1,4	4,8	5,5	0,7	4,0	5,9	1,9
Medellín	3,0	4,9	1,9	3,4	4,5	1,1	2,7	5,0	2,3
Neiva	3,4	7,1	3,7	3,5	6,9	3,4	2,8	7,8	5,0
Pasto	3,2	5,9	2,7	3,4	5,7	2,3	2,9	6,4	3,5
Pereira	1,8	5,6	3,9	2,1	5,4	3,4	1,4	5,9	4,5
Popayán	4,7	4,6	-0,2	4,7	4,5	-0,2	4,5	5,6	1,1
Santa Marta	1,5	4,7	3,2	1,6	4,7	3,1	1,4	4,7	3,4

Fuente: DANE

Gráfico 2.8.6.3.1
Colombia. Variación del ICCV de vivienda, según ciudades
2008 Primer semestre



Fuente: DANE

Cuadro 2.8.6.3.2
Nacional - Manizales. Variación del ICCV por grupos de costos
2004 - 2008 Primer semestre

Periodo	Nacional				Manizales			
	Total	Materiales	Maquinaria y equipos de construcción	Mano de obra	Total	Materiales	Maquinaria y equipos de construcción	Mano de obra
Variación acumulada								
2004	8,1	9,0	6,8	5,7	8,8	9,7	8,3	6,8
2005	2,9	2,0	6,1	4,9	2,9	1,7	2,8	6,1
2006	4,7	4,5	6,4	4,8	4,1	3,8	2,9	5,1
2007	3,2	2,1	5,5	5,6	4,3	2,0	8,9	9,2
2008	5,6	5,0	4,0	7,4	5,7	5,1	5,3	7,2
Variación 12 meses								
2004	10,1	11,6	9,7	6,1	10,1	11,5	8,8	6,8
2005	2,8	1,5	7,4	5,4	2,8	1,3	6,1	6,1
2006	4,4	3,7	8,4	5,6	4,0	3,6	3,1	5,1
2007	5,1	4,5	7,5	6,3	6,8	5,4	11,6	9,2
2008	6,7	5,6	7,2	9,3	6,7	6,0	10,1	7,7

Fuente: DANE

Cuadro 2.8.6.3.3
Nacional - Manizales. Variación acumulada y contribución del ICCV
por grupos y subgrupos
2008 Primer semestre

Grupos y Subgrupos	Nacional		Manizales	
	Variación	Contribución	Variación	Contribución
Total	5,6	5,58	5,7	0,12
1 Materiales	5,0	3,42	5,1	3,40
101 Materiales para cimentación y estructuras	11,2	2,63	10,3	3,42
102 Aparatos sanitarios	0,4	0,01	0,6	0,01
103 Materiales para instalaciones hidráulicas y sanitarias	0,9	0,03	2,2	0,08
104 Materiales para instalaciones eléctricas y de gas	0,6	0,04	1,8	0,11
105 Materiales para mampostería	1,9	0,19	2,4	0,22
106 Materiales para cubiertas	6,3	0,11	2,4	0,04
107 Materiales para pisos y enchapes	-1,4	-0,09	0,1	0,01
108 Materiales para carpinterías de madera	2,7	0,09	3,1	0,10
109 Materiales para carpinterías metálica	6,2	0,21	9,7	0,36
110 Materiales para cerraduras, vidrios, espejos y herrajes	1,0	0,01	-1,6	-0,02
111 Materiales para pintura	1,0	0,03	-0,7	-0,02
112 Materiales para obras exteriores	8,1	0,05	2,8	0,01
113 Materiales varios	5,3	0,06	4,5	0,05
114 Instalaciones especiales	1,2	0,04	1,5	0,03
2 Mano de obra	7,4	1,94	7,2	2,06
201 Maestro general	8,4	0,09	7,6	0,07
202 Oficial	8,2	1,10	6,7	0,98
203 Ayudante	6,3	0,76	7,7	1,01
3 Maquinaria y equipo	4,0	0,22	5,3	0,27
301 Maquinaria y equipos de construcción	3,2	0,14	5,8	0,27
302 Equipo de transporte	6,9	0,08	0,0	0,00

Fuente: DANE

2.8.6.6 Licencias de construcción

Cuadro 2.8.6.6.1
Caldas. Número de licencias de construcción y área por construir
2000 - 2008 Primer semestre

Períodos	Número licencias		Área por construir (m2)	
	Total	Vivienda	Total	Vivienda
2000	266	247	32.668	27.191
2001	280	250	77.222	55.192
2002	292	258	98.466	83.672
2003	321	290	89.020	78.215
2004	316	273	77.920	66.983
2005	349	293	139.099	104.236
2006	307	259	99.573	75.750
2007	336	284	188.298	99.110
2008	306	252	202.828	102.777

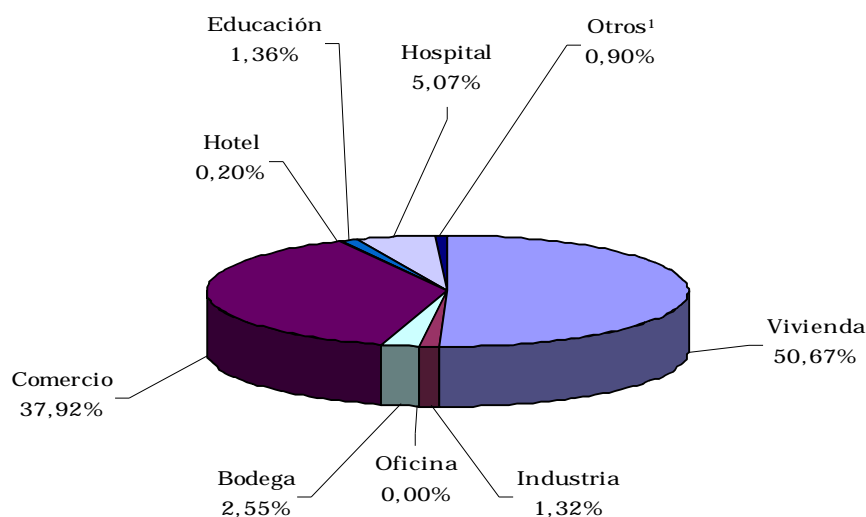
Fuente: DANE.

Cuadro 2.8.6.6.2
Caldas. Licencias de construcción por tipo de vivienda
2007 - 2008 Primer semestre

Periodos	Total área (m2)	VIS	No VIS	Total unidades	VIS	No VIS
2007	99.110	23.681	75.429	1.085	422	663
2008	102.777	31.609	71.168	1.201	623	578

Fuente: DANE.

Gráfico 2.8.6.6.1
Caldas. Distribución área total aprobada según destinos
Primer semestre año 2008



Fuente: DANE

¹ Otros incluye administración pública y social.

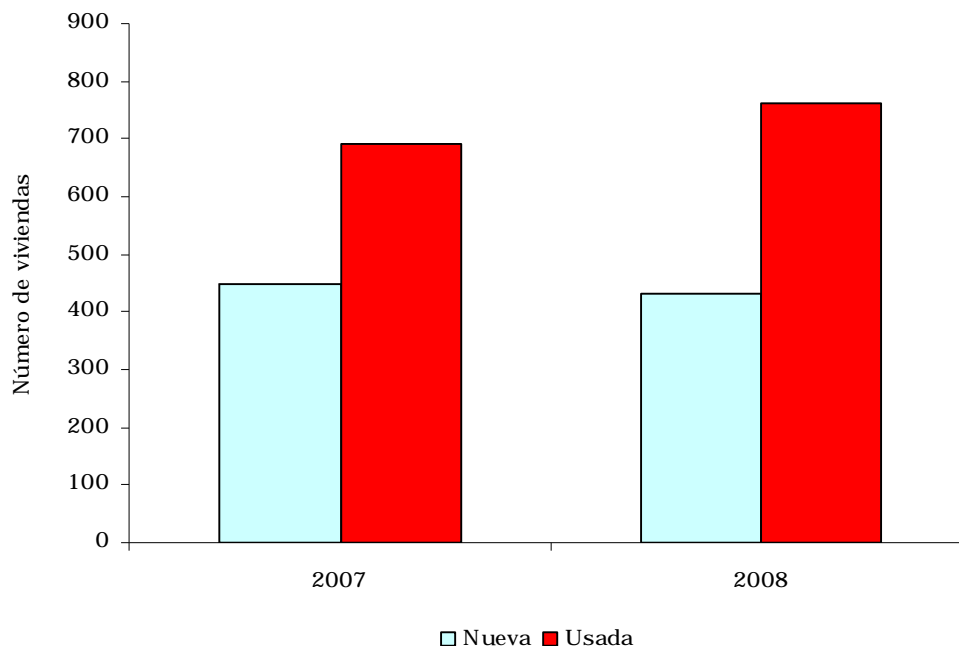
2.8.6.7 Financiación de vivienda

Cuadro 2.8.6.7.1.
Nacional - Caldas - Manizales. Valor de los créditos entregados, por
vivienda nueva y usada
2007 - 2008 Primer y segundo trimestre

Región	Millones de pesos corrientes		
	2007	2008	Variación %
Vivienda nueva y lotes con servicios			
Nacional	810.841	1.240.205	53,0
Caldas	17.991	20.429	13,6
Manizales	17.348	19.331	11,4
Vivienda usada			
Nacional	936.894	1.057.694	12,9
Caldas	24.854	29.006	16,7
Manizales	23.476	25.573	8,9

Fuente: DANE

Gráfico 2.8.6.7.1
Caldas. Número de viviendas nuevas y usadas
2007 - 2008 Primer semestre



Fuente: DANE

2.8.7 Transporte

2.8.7.1 Transporte público urbano de pasajeros

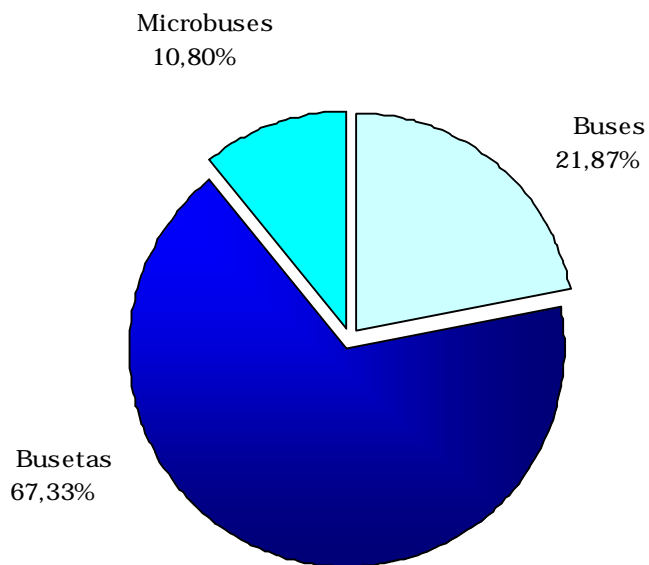
Cuadro 2.8.7.1.1.
Manizales - Chinchiná. Transporte público urbano
2007 - 2008 Primer semestre

Vehículo	Promedio mensual afiliados	Promedio diario en servicio	Pasajeros transportados (miles)	Total producido (millones \$)	Kilómetros recorridos (miles)
2007	921	795	38.594	38.431	23.974
Bus	130	116	8.280	7.032	4.680
Buseta corriente	672	574	26.144	26.798	14.428
Microbus	119	105	4.170	4.601	4.866
2008	920	782	37.719	39.489	22.942
Bus	131	112	8.248	7.423	4.257
Buseta ¹	669	564	25.398	27.419	13.978
Microbus	120	106	4.073	4.647	4.707

Fuente: DANE

¹ Los datos incluyen buseta ejecutiva y corriente.

Gráfico 2.8.7.1.1
 Manizales - Chinchiná. Distribución de pasajeros transportados
 Primer semestre año 2008



Fuente: DANE

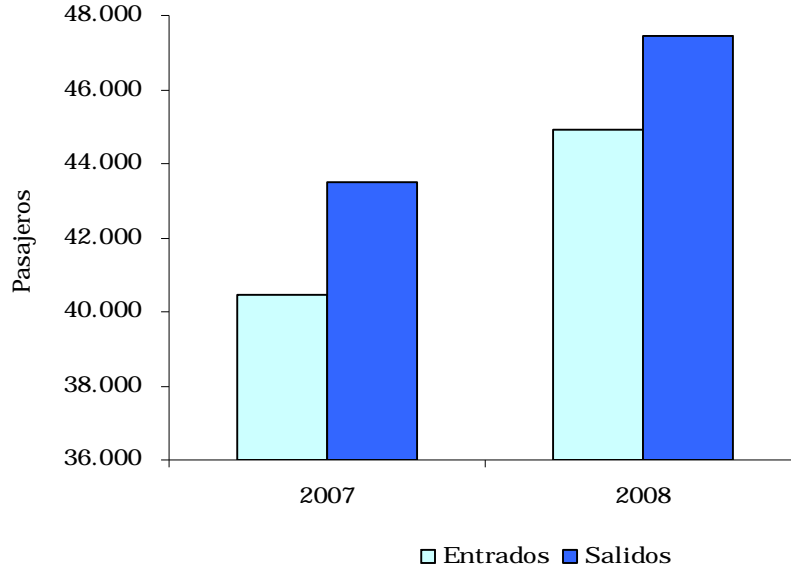
2.8.7.2 Transporte aéreo

Cuadro 2.8.7.2.1.
 Manizales. Movimiento aéreo nacional de pasajeros y carga
 2007 - 2008 Primer semestre^P

Periodo	Pasajeros		Carga (toneladas)	
	Entrados	Salidos	Entrada	Salida
2007	40.446	43.490	97	101
2008	44.933	47.463	100	86

Fuente: Unidad Administrativa Especial de la Aeronáutica Civil
^P Cifras Provisionales, sujetas a cambios por parte de la Aeronáutica Civil

Gráfico 2.8.7.2.1.
Manizales. Movimiento aéreo nacional de pasajeros
Primer semestre años 2007 - 2008^P



Fuente: Unidad Administrativa Especial de la Aeronáutica Civil
^P Cifras Provisionales, sujetas a cambios por parte de la Aeronáutica Civil

2.8.10 Servicios públicos

2.8.10.1 Consumo de energía eléctrica y gas natural

Cuadro 2.8.10.1.1
Manizales. Consumo de energía eléctrica y gas natural por usos
Primer semestre años 2006 - 2008

Período	Usos			
	Total	Industrial	Comercial	Residencial
Consumo de energía eléctrica. Miles Kw/h				
I Semestre 06	147.628	32.322	29.543	85.763
I Semestre 07	160.060	40.008	32.987	87.065
I Semestre 08	165.775	40.737	36.781	88.257
Var.% 08/07	3,6	1,8	11,5	1,4
Consumo de gas natural. Miles m ³				
I Semestre 06	20.074	12.572	1.649	5.853
I Semestre 07	20.586	12.280	1.850	6.456
I Semestre 08	21.197	11.446	2.358	7.393
Var.% 08/07	3,0	-6,8	27,4	14,5

Fuente: CHEC. Gas Natural del Centro S.A.

2.8.10.2 Número de suscriptores

Cuadro 2.8.10.2.1

Manizales. Número de abonados a los servicios de teléfono, gas natural y acueducto, metros cúbicos de agua vendidos
Acumulado junio años 2006 - 2008

Período	Número de abonados			Miles de m ³ vendidos ¹
	Teléfono ²	Gas	Acueducto	
Acumulado junio 2006	122.031	48.790	83.920	13.598
Acumulado junio 2007	112.417	55.115	86.579	13.757
Acumulado junio 2008	105.198	61.876	88.743	13.152
Var. % junio 08/07	-6,4	12,3	2,5	-4,4

Fuente: Gas Natural del Centro S.A. Aguas de Manizales S.A. EMTIELSA. CAFETEL.

¹ Miles de m³ vendidos durante enero - junio de 2006 - 2008.

Nota: La empresa CAFETEL no suministra información a partir del último trimestre de 2006.

3. ESCENARIO DE INVESTIGACIÓN REGIONAL

EVOLUCION DE LA EDUCACION EN EL DEPARTAMENTO DE CALDAS

Por: José Abel Ceballos Alzate² y Carlos Arturo Ruiz González³

Email: jabelcebas@hotmail.com; asesorruiz@hotmail.com

3.1 INTRODUCCIÓN

La Constitución de 1991, y posteriormente la Ley General de Educación de 1994 establecen la obligatoriedad de la educación para un año de preescolar y nueve de primaria y secundaria. Con las reformas constitucionales el gobierno tiene el objeto de mejorar la cobertura y la calidad de la educación, lo cual motiva las reformas presupuestales correspondientes al Situado Fiscal en 1993 y el Sistema General de participaciones en 2001.

El Acto Legislativo de 01 de 2001 crea el Sistema General de Participaciones, mientras que en la Ley 715 de 2001 se establecen las asignaciones, sistema que comienza a implementarse en 2002. Desde entonces la participación territorial se distribuye según el número de estudiantes, y se unifica en una sola bolsa los ingresos del Situado Fiscal, Participaciones Municipales y los recursos adicionales del Fondo Educativo de Compensación (FEC). Esta nueva legislación modifica el sistema de transferencias establecido en la Ley 60 de 1993.⁴

En la última década se han venido implementando una serie de reformas educativas de gran impacto en la vida institucional de las escuelas en Colombia, desde la ley 115 de 1994 (y decretos reglamentarios), que acogía en buena parte el espíritu democrático, participativo y social de la constitución de 1991 hasta la ley 715 de 2001 y decretos reglamentarios, que cambiaron significativamente el marco legal educativo colombiano, intensificaron los procesos de desconcentración administrativa, evaluación, control centralizado, ajuste fiscal y ampliaron el mercado educativo.

Los pactos sociales en la educación han tenido diferentes manifestaciones a lo largo del último siglo, dependiendo del contexto general del desarrollo del país y de las prioridades que el Estado ha ido definiendo con respecto a las necesidades de capital humano. El proceso de crecimiento demográfico, la urbanización acelerada y la presión ejercida sobre los gobiernos en relación con la ampliación de la cobertura en la educación básica, marcó un largo

² Analista ICER-Territorial Centrooccidental

³ Docente Investigador-Fundación Universitaria Luís Amigó

⁴ Colombia. Constitución Política de Colombia 1991.

período en el cual el servicio educativo público fue asumido de manera muy centralizada por el gobierno, a la vez que la educación privada se expandió de forma notable, en especial en los principales centros urbanos del país. A partir de los noventa, la Asamblea Nacional Constituyente, influida por las corrientes internacionales y por las declaraciones de las grandes cumbres mundiales de educación, replanteó la participación social en el diseño de políticas públicas para los grandes temas nacionales, entre ellos la educación. Con este marco legal se llevaron a cabo dos grandes procesos de concertación nacional: el primero en torno a la Ley General de Educación, y el segundo para la formulación del primer Plan Decenal. Infortunadamente estas experiencias no alcanzaron a consolidarse, cuando ya se habían iniciado procesos de contrarreforma sin ninguna consulta pública.

En Colombia, a lo largo del siglo XX pueden distinguirse tres grandes momentos, que se relacionan con el proceso de modernización del país, y que configuran la evolución de la percepción de la educación.

De acuerdo con Aline Helg (1987), en un primer momento, que cubre más de la mitad del siglo, la educación es asumida como una tarea familiar y comunitaria, propia de las sociedades agrarias. Si bien en este período se produce un proceso activo de expansión de la escuela primaria, el nivel de escolarización es todavía muy precario y la permanencia de niños y niñas en el sistema se reduce a dos o tres años, sobre todo en el sector rural. En 1940 Colombia era todavía un país agrario, con más del 70% de su población situada en el sector rural. En 1945 sólo había 53 mil estudiantes matriculados en secundaria y 680 mil en primaria, mientras que más de la mitad de la población era analfabeta. Los medios de comunicación eran fundamentalmente la prensa y la radio, ambas con una cobertura muy restringida, dadas las condiciones de analfabetismo y de deficiencia de la electrificación rural, y sólo en los años cincuenta se inicia la «revolución del transistor»⁵.

Bajo estas condiciones de desarrollo, el peso principal de la educación recae sobre la familia y sobre las comunidades adyacentes, que incorporan a niños y jóvenes a la cultura local y a la preparación para el trabajo en el contexto inmediato en el cual se definen los códigos de comunicación, los roles sociales y las destrezas necesarias para desempeñarlos.

En tal sentido, la educación no es cuestión de la escuela ni del Estado, sino del grupo familiar y de las incipientes organizaciones de las comunidades, que aseguran la continuidad y la supervivencia de sus miembros de una manera muy similar a la que prevaleció por milenios en los grupos humanos de todo el planeta.

En estos procesos de carácter antropológico existen unos importantes pactos sociales implícitos que provienen de la herencia cultural, permitiendo

⁵ Aline Helg (1987): La educación en Colombia, 1918-1957, Bogotá, CEREC.

un gran nivel de coherencia y de conservación de las tradiciones mediante la codificación de ritos de iniciación y de paso, la delimitación de roles sexuales y de aprendizajes intergeneracionales, que abarcan los aspectos de la vida afectiva y reproductiva y los que se proyectan al mundo laboral. De esta forma, se configuran fuertes identidades locales en comunidades agrícolas, artesanales, pecuaria, también se van definiendo modelos particulares de familia⁶, de intercambio comercial, de construcción de vivienda, de formas folclóricas y de celebraciones colectivas.

Los aprendizajes formales que introduce la escuela primaria desde el siglo XVIII se centran sobre todo en la adquisición de los códigos escritos literarios y matemáticos, y en la ampliación de la gama de información sobre geografía, historia nacional, catequesis, urbanidad y nociones muy generales de las ciencias naturales. Gradualmente, a lo largo del siglo XX, las comunidades rurales aumentan su valoración por este tipo de educación, que ofrece a las nuevas generaciones una oportunidad que los mayores, casi todos analfabetos, no tuvieron. Es claro que lo que lleva la educación primaria al campo no pone en riesgo la identidad cultural de las comunidades, y, en cambio, ofrece una ventaja patente en el contexto de una sociedad que comienza a abrirse y a desplazarse hacia los centros urbanos.

De repente, a partir de 1950, el país comienza a dar saltos veloces en sus estructuras demográfica y productiva. Junto con el acelerado proceso de urbanización, el país ingresó con rapidez a la red de comunicaciones modernas, primero con la introducción del radio-transistor, que entró con celeridad en el campo, y luego, a finales de los cincuenta, con la televisión, que en pocos años se difundió en los hogares de todos los niveles sociales. De forma simultánea con estos medios masivos, se incrementó la circulación de revistas cada vez mejor ilustradas y se ensancharon las redes de difusión de las telecomunicaciones: telefonía, distribución cinematográfica, publicidad visual en vallas, afiches y almanaques, etcétera.

Este proceso de transformación en la estructura demográfica dio paso a un segundo momento, en el cual la educación pasó a ser una prioridad en las políticas del Estado.

La creciente urbanización del país y la migración de campesinos a las ciudades plantea grandes problemas, pues esa gente llega la mayor parte de las veces buscando mejores oportunidades de supervivencia que en el campo, de modo que se trata de familias pobres, con muy poca capacidad de vincularse a la vida productiva de una sociedad que inicia su proceso de industrialización, con modelos laborales muy diferentes a los que conoce.

⁶ Gutiérrez de Pineda: Estructura, función y cambio de la familia en Colombia (2 vols.), Bogotá, Ascofame, 1975-1976.

En este contexto, la escuela se convierte en la herramienta civilizadora por excelencia. Es imprescindible que niños y niñas adquieran las aptitudes necesarias para participar en la vida social y productiva que requiere la ciudad. Aunque el proceso civilizador de la escuela se inicia en el siglo XIX, la expansión escolar más fuerte, impulsada por el Estado, sólo se produce a mediados del siglo XX. Durante un largo período, que llega hasta la década de los 60, el proceso escolar se centra en los cambios de hábitos de la población, en el que para este propósito cumplen un papel determinante los manuales de urbanidad. El Estado, entonces, se ve frente a la necesidad de expandir las escuelas y las universidades para adecuarse a los nuevos retos planteados por la industrialización y el desarrollo de los sectores económicos modernos, sobre todo la banca, el comercio a gran escala y los servicios públicos.

En Colombia, como en otros países similares, la educación se convierte en una prioridad, no sólo por su papel en el desarrollo, sino como forma de consolidar el sistema democrático. A pesar de que el orden político está montado sobre un fuerte centralismo presidencialista, es preciso contar con una clase dirigente, que, más allá de los grandes centros urbanos, pueda asumir las responsabilidades de gobierno en departamentos y municipios, para lo cual lo mínimo que se puede exigir es que la población tenga un nivel educativo básico.

De este modo, se pasa de un compromiso muy centrado en las familias y en las comunidades a un control casi exclusivo del Estado sobre el sistema escolar. Las obligaciones que emanan de la carta de los Derechos Humanos en torno a la educación suman nuevas presiones, para que los gobiernos hagan crecientes esfuerzos destinados a posibilitar el acceso de toda la población a los servicios educativos. Hasta la década de los 70 la oferta educativa crece de forma más o menos desordenada, en tanto que, sin mayor planificación, el gobierno central y los gobiernos departamentales se empeñan en la expansión de infraestructuras, en la designación de maestros y en la creación de universidades que puedan satisfacer la creciente demanda de la población.

Eso lleva a un proceso relativamente rápido de modernización a partir de la década de los 60, introduciéndose metodologías, currículos actualizados y mecanismos de control y evaluación en los cuales participan diversas misiones extranjeras, y se comienza a formar una elite de expertos educativos nacionales formados en su mayor parte en el extranjero.

En los treinta años que transcurren entre 1950 y 1980, la percepción pública de la educación sufre cambios muy importantes, pasando de ser un recurso precioso de ascenso social o de conservación de privilegios, en esa dirección se explica el crecimiento de la educación privada en las zonas urbanas donde se concentran los grupos de poder político y económicos, a convertirse en un derecho fundamental útil como medio para el progreso económico y como vía fundamental para el desarrollo del individuo como

sujeto social. El Estado, ahora, no es el proveedor de un servicio deseable para la buena marcha de la sociedad, sino el garante de un derecho fundamental e inalienable.

Además, la escuela comienza a verse con nuevas sensibilidades, en tanto que asegura el cuidado y el bienestar de niños y niñas. En efecto, el tema de la educación inicial adquiere nuevo sentido, y la posibilidad de acceso a la educación deja de tener significación si no está acompañada de estrategias que aseguren la permanencia y la calidad que se deben ofrecer a niños, niñas y jóvenes. De forma gradual surgen nuevas exigencias a las instituciones escolares, de las cuales se espera que sean semilleros eficaces de convivencia y de ciudadanía, y escenarios para tener contacto con la ciencia, la tecnología y el arte.

El tercer momento en la evolución de la percepción social de la educación se materializa con la Constitución Política de 1991, influida en gran parte por el contexto internacional que puede resumirse de la siguiente forma: en 1989 la Asamblea General de las Naciones Unidas adoptó por unanimidad la Convención sobre los Derechos del Niño, cuyas disposiciones, aplicables a la población mundial menor de 18 años, se refieren a cuatro grandes temas: supervivencia, desarrollo, protección y participación. Entre las normas adoptadas se incluye de forma clara la educación como un derecho de los niños.

A partir de este instrumento jurídico internacional, se desarrollaron:

En 1990, la Conferencia Mundial de Educación para Todos, en Jomtien, que aprobó la Declaración Mundial de Educación para Todos y el Marco de Acción para satisfacer las necesidades básicas de aprendizaje. De esta declaración se destacan tres objetivos que tienden a la construcción de pactos sociales amplios:

- Promover una visión ampliada de la educación básica, que vaya más allá de los recursos actuales, de las estructuras institucionales, de los planes de estudio y de los sistemas tradicionales de instrucción.
- Fortalecer la concertación de acciones.
- Movilizar todos los recursos financieros y humanos, públicos, privados o voluntarios.

En el mismo año se celebró la Cumbre Mundial a favor de la Infancia, en Nueva York; y se adoptó el Plan de Acción de la UNESCO para la erradicación del analfabetismo.

En los textos de las declaraciones mencionadas aparecen numerosas referencias a la necesidad urgente de cambiar la percepción de la educación por parte de los Estados y de la sociedad en su conjunto.

El conjunto de orientaciones resultantes de las cumbres internacionales dio origen en Colombia a numerosos grupos de trabajo, que participaron activamente en la preparación de las discusiones que se llevaron a cabo después en la Asamblea Constituyente de 1991. Abel Rodríguez, que formó parte de la Asamblea, indica «Que aunque la educación no haya sido objeto de intensas controversias ni un asunto prioritario en la agenda del proceso constituyente, no quiere decir que no haya merecido una atención justa y debida. Durante el período de preparación de la Asamblea, un grupo de científicos, artistas, educadores y trabajadores de la cultura integró una subcomisión adscrita a la Comisión de Derechos Humanos, que trabajó sobre la temática "Derecho a la educación, fomento a la cultura, la ciencia y la tecnología". De esta subcomisión, un grupo numeroso se ocupó en forma exclusiva del tema educativo. Las comisiones y subcomisiones preparatorias de la Asamblea Nacional Constituyente fueron organizadas por el gobierno para facilitar la participación de voceros representativos de la opinión en el debate y en la formulación de propuestas de reforma constitucional. En total, funcionaron diez comisiones que se distribuyeron en veintinueve subcomisiones»⁷.

Es así como de los 380 artículos que integran el texto constitucional, cerca de 40 se ocupan total o parcialmente de la educación y de la cultura. A través de la normativa, la educación se asume como elemento esencial de la dignidad humana y como una actividad inherente a la finalidad social del Estado.

Pero al plantear una nueva concepción de la participación democrática, otro modelo de organización del Estado y un régimen de descentralización que antes no existía, la Constitución se convirtió en un instrumento pedagógico que impulsó nuevas formas de hacer las cosas, invitando a la ciudadanía a ocuparse de temas que antes eran un patrimonio casi exclusivo del poder ejecutivo.

En el caso específico de la educación, el primer esfuerzo importante de acercamiento a lo que podríamos llamar un pacto social por la educación fue el proceso de elaboración de la Ley General de Educación, Ley 115 que se aprobó en 1994, después de un amplio proceso de discusión y de consultas.

A partir de aquí, el Acto Legislativo de 01 de 2001 crea el Sistema General de Participaciones, mientras en la Ley 715 de 2001 se establecen las asignaciones, sistema que comienza a implementarse en 2002. Desde entonces la participación territorial se distribuye según el número de estudiantes, y se unifica en una sola bolsa los ingresos del Situado Fiscal, Participaciones Municipales y los recursos adicionales del Fondo Educativo

⁷ A. Rodríguez (2002): La educación después de la Constitución del 91, Bogotá, Magisterio, p. 27.

de Compensación (FEC). Esta nueva legislación modifica el sistema de transferencias establecido en la Ley 60 de 1993.

3.2 TRANSFERENCIAS DE EDUCACIÓN DURANTE 1994 – 2006

Se puede observar a continuación la evolución de las transferencias para educación como porcentaje del PIB departamental.

Cuadro 3.2.1
Caldas. Transferencias educación
1994 – 2006

Período	Transferencias en miles de \$	FEC	Total transferencias	Transferencias/ PIB
1994	44.816.842		44.816.842	2,83
1995	59.682.280		59.682.280	3,13
1996	73.828.445	4.773.853	78.602.298	3,83
1997	82.253.507	20.718.601	102.972.108	3,99
1998	96.110.774	32.570.314	128.681.088	4,34
1999	116.356.359	45.337.970	161.694.328	5,33
2000	100.874.207	75.295.300	176.169.507	4,99
2001	133.858.144	63.733.862	197.592.006	4,94
2002	204.255.444		204.255.444	4,50
2003	213.754.695		213.754.695	4,37
2004	201.608.397		201.608.397	3,81
2005	211.066.442		211.066.442	3,59
2006	226.465.698		226.465.698	3,33

Fuente: DNP y DANE

Las transferencias recibidas de la nación para el sector de la educación por el departamento registraron un crecimiento progresivo hasta 1999, creció 2,50 puntos porcentuales pasando de 2,83% en 1994 a 5,33%, acorde con la importancia dada a la educación en el gobierno de Ernesto Samper Pizano (1994-1998) en su plan de desarrollo “El salto social” y en el gobierno de Andrés Pastrana (1998-2002) con su apoyo a la formación del capital humano; sin embargo en el 2000 cae a 4,99% disminuyéndose en 0,34 puntos porcentuales debido a el recorte presupuestal originado en el proceso de ajuste fiscal decretado por el Gobierno Nacional acogándose a la sugerencia hecha por el Fondo Monetario Internacional – FMI – para salir de la crisis económica presentada en 1999.

3.3 DESEMPEÑO DE LA EDUCACIÓN SEGÚN CENSOS DE 1993 Y 2005

Al comparar los resultados arrojados en los censos de 1993 y 2005, es importante analizar tanto la asistencia escolar como los niveles de educación de la población.

3.3.1 Asistencia escolar

Se observa al comparar las tasas de asistencia escolar registradas en el censo 2005 con las del censo anterior (1993), que en cada uno de los diferentes rangos de edad estos presentaron un incremento, como podrá notarse en el cuadro que presentamos a continuación:

Cuadro 3.3.1.1
Caldas. Tasas de asistencia escolar
1993 y 2005

Región	5-6 años	7-11 años	12-17 años	18-24 años	5-24 años
1993					
Caldas	51,52	84,63	63,16	24,39	55,47
Cabecera	66,40	90,80	76,87	33,15	65,42
Resto	25,30	74,46	39,83	8,56	38,31
2005					
Caldas	75,43	92,67	76,04	28,98	65,48
Cabecera	81,37	94,35	82,54	34,98	69,54
Resto	63,59	89,03	60,66	10,91	55,58
Manizales	81,11	94,18	83,96	42,77	70,77
Demás municipios	72,36	91,81	71,32	16,95	61,96

Fuente: DANE - Censos 1993 y 2005

El comportamiento de la asistencia escolar en el departamento de Caldas según los resultados arrojados por los censos de 1993 y 2005, nos muestra el grupo de 5 a 6 años como el de mayor incremento, 23,91 puntos porcentuales, pasando de una tasa del 51,52% en 1993 a 75,43% en el 2005, seguido por el grupo de 12 a 17 años con 12,88 y por el grupo de 5 a 24 años con 10,01 puntos porcentuales.

Se puede apreciar en los resultados arrojados por cabecera y resto, que éste último registró en todos los grupos de edad un significativo incremento, siendo el grupo de 5 a 6 años el de mayor crecimiento (38,29 puntos porcentuales) pasó de 25,30% en el censo de 1993 a 63,59% en el 2005, además se observa en las cabeceras municipales tal como sucedió con el resto, el incremento en el grupo de 5 a 6 años con una diferencia del 14,97%, pasó de 66,40% en 1993 a 81,37% en el 2005. Las menores tasas de asistencia escolar en cabecera y resto del departamento según el censo 2005, se presentan en los grupos de 18 a 24 años con tasas de 34,98% y 10,91% respectivamente.

El incremento presentado en el resto obedeció a la puesta en marcha por los gobiernos de turno departamental de la modalidad de escuela nueva, modalidad de educación básica que integra de manera sistemática estrategias curriculares, comunitarias de capacitación, seguimiento y

administración. Esta modalidad fue diseñada para ofrecer primaria completa y mejorar la calidad de las escuelas rurales del país. Se implementó en Colombia a finales de los ochenta; en el caso del Departamento de Caldas ha sido una modalidad educativa que ha permitido ofrecer mejores opciones para la zona rural ampliando la cobertura y satisfaciendo las necesidades de los estudiantes de estas zonas.

3.3.2 Nivel educativo

A continuación presentamos los cuadros con las tasas de nivel de escolaridad de la población registradas en los censos de 1993 y 2005 respectivamente.

Cuadro 3.3.2.1
Caldas. Tasas de nivel de educación¹
1993

Educación	Caldas	Cabecera	Resto	Manizales	Demás municipios
Ninguno	8,23	5,48	13,46	3,96	10,63
Preescolar	1,83	2,47	0,61	2,76	1,30
Primaria	53,21	44,47	69,86	40,68	60,27
Secundaria y media	29,35	37,93	12,98	40,02	23,33
Superior	5,33	7,78	0,66	11,19	2,02
Sin información	2,06	1,87	2,43	1,39	2,45

Fuente: DANE - Censo 1993

1/ Incluye individuos de 5 en adelante

Cuadro 3.3.2.2
Caldas. Tasas de nivel de educación¹
2005

Educación	Caldas	Cabecera	Resto	Manizales	Demás municipios
Ninguno	8,94	6,67	14,84	5,18	11,58
Preescolar	3,67	3,92	3,01	3,83	3,55
Primaria	41,23	34,48	58,82	30,98	48,45
Secundaria	18,17	20,06	13,24	19,82	17,00
Media académica y técnica	16,78	20,48	7,13	21,70	13,31
Normalista	0,34	0,42	0,14	0,27	0,40
Superior ²	10,05	13,40	1,32	18,05	4,41
Sin información	0,83	0,57	1,50	0,17	1,28

Fuente: DANE - Censo 2005

1/ Incluye individuos de 3 en adelante

2/ Técnico profesional, tecnológica, profesional, especialización, maestría y doctorado

De acuerdo con los resultados censales de 2005, la población con nivel de educación primaria fue la más representativa en el departamento con el 41,23%, registrando una disminución del 11,98% con relación al censo de 1993 (53,21%), seguido de secundaria⁸ con 34,95%. El nivel de educación

⁸ La educación secundaria incluye para el censo 1993 los grados 6° a 11°, para el censo 2005 es la suma de la básica secundaria y la media académica y técnica.

superior mostró un apreciable crecimiento del 4,72%, pasando de 5,33% en el censo de 1993 a 10,05% en el censo de 2005.

La situación del departamento según el resultado del censo de 2005 por cabecera y resto nos muestra que un 34,48% de la población en las cabeceras tenía una formación en educación primaria, mientras que en resto este porcentaje se ubicó en 58,82%; contrario a lo sucedido con la educación secundaria donde la cabecera registró 40,54% y el resto 20,37%, cabe anotar que estos datos fueron inferiores a los observados en el censo de 1993 en primaria y mayores en secundaria.

En la ciudad de Manizales la disminución más importante se da en la población que accede a la educación primaria, cuyo decrecimiento fue de 9,7%, pasó de 40,68% en el censo de 1993 a 30,98% en el proceso censal de 2005.

3.4 Conclusiones

La educación en Caldas viene adaptándose a las tendencias señaladas por la transferencia de tecnología a los procesos de enseñanza y aprendizaje. Esta situación amerita promover una participación mayor de los actores responsables de la política que orientará el desarrollo en términos del papel crucial que en el juega la educación.

Se señalan déficit alrededor de: formación de maestros, articulación de niveles básicos, medios, tecnológicos y profesionales y movilidad de recursos en gestión de procesos productivos de base tecnológica.

En lo anterior se advierte que se requiere la continuación de la presencia del Estado, ante la ausencia de una participación real en la dirección de los rumbos del sector educativo, este tenderá a repetir los errores del siglo 20 con el consecuente regreso a indicadores como: tasas de analfabetismo y deserción, permitiendo la perpetuación de desigualdades sociales inadmisibles en el nuevo siglo.

Las transferencias de la nación para educación como porcentaje del PIB han tenido un crecimiento continuo desde 1994 (con un crecimiento menor en el año 2000 generado por los efectos de la crisis de 1999), esta tendencia creciente comienza a revertirse en el año 2006 por la implementación de la nueva ley de transferencias, y es posible que continúe descendiendo por la implementación de ajustes fiscales severos por parte del Gobierno Nacional Central.

4. ANEXO ESTADÍSTICO

Cuadro 1
IPC, según ciudades
2007 - 2008 Primer semestre

Ciudad	Ponderación	2007			2008			Diferencia de la variación
		Indice	Variación	Contribución	Indice	Variación	Contribución	
Nacional	100,00	176,05	4,6	4,55	188,69	6,0	6,02	1,47
Medellín	12,91	177,10	5,5	0,71	189,06	5,6	0,72	0,10
Barranquilla	5,46	183,19	5,3	0,29	195,20	5,3	0,29	-0,02
Bogotá	46,07	173,19	4,3	1,98	186,19	6,2	2,86	1,92
Cartagena	2,75	183,46	5,9	0,16	197,16	6,2	0,17	0,30
Manizales	2,19	174,60	4,8	0,11	184,50	5,0	0,11	0,13
Montería	1,16	185,93	4,7	0,05	198,63	5,8	0,07	1,16
Neiva	1,28	179,42	5,3	0,07	195,73	8,0	0,10	2,69
Villavicencio	1,32	179,53	5,4	0,07	193,90	7,5	0,10	2,02
Pasto	1,74	178,18	1,3	0,02	193,68	7,3	0,13	5,98
Cúcuta	2,36	182,78	4,4	0,10	199,58	8,4	0,20	3,99
Pereira	3,66	178,77	4,9	0,18	188,62	4,6	0,17	-0,26
Bucaramanga	4,55	185,62	4,4	0,20	199,29	6,0	0,27	1,63
Cali	14,55	173,86	4,1	0,60	185,31	5,7	0,83	1,58

Fuente: DANE

Cuadro 2
 ICCV, según ciudades
 2007 - 2008 Primer semestre

Ciudad	2007				2008			
	Indice	Variación	Contribución	Participación	Indice	Variación	Contribución	Participación
Nacional	167,57	3,2	3,16	100,00	178,75	5,6	5,58	100,00
Medellín	166,94	3,0	0,35	11,10	175,85	4,9	0,58	10,33
Barranquilla	154,81	2,0	0,05	1,72	160,64	3,3	0,09	1,58
Bogotá	167,68	3,1	1,46	46,23	179,72	6,1	2,88	51,64
Cartagena	158,81	3,3	0,06	1,87	170,81	6,8	0,12	2,18
Manizales	173,62	4,3	0,09	2,87	185,25	5,7	0,12	2,15
Popayán	161,24	4,7	0,06	2,04	170,63	4,6	0,06	1,12
Neiva	155,20	3,4	0,07	2,22	168,17	7,1	0,15	2,63
Santa Marta	144,16	1,5	0,02	0,79	153,82	4,7	0,08	1,43
Pasto	173,74	3,2	0,05	1,47	186,55	5,9	0,08	1,51
Cúcuta	175,52	3,6	0,06	1,86	189,21	6,0	0,10	1,78
Armenia	175,04	3,5	0,10	3,32	178,15	1,5	0,04	0,78
Pereira	168,31	1,8	0,05	1,69	178,74	5,6	0,17	3,06
Bucaramanga	173,84	3,1	0,13	4,02	184,75	4,7	0,19	3,41
Ibagué	159,82	4,0	0,11	3,57	169,52	5,4	0,15	2,78
Cali	172,29	3,6	0,48	15,08	185,39	5,7	0,76	13,63

Fuente: DANE

Cuadro 3
Mercado laboral, ciudades y áreas metropolitanas
2007 - 2008 Primer semestre

Área	Tasa global de participación		Tasa de ocupación		Tasa de desempleo	
	2007	2008	2007	2008	2007	2008
Total 13 ciudades y áreas metropolitanas	61,5	62,5	53,9	55,0	12,4	11,9
Bogotá	64,1	65,4	57,0	58,6	11,0	10,4
Medellín - Valle de Aburrá	58,4	60,9	50,6	52,1	13,4	14,5
Cali - Yumbo	64,9	64,6	57,1	57,1	12,0	11,7
Barranquilla - Soledad	57,5	55,8	50,2	49,7	12,6	10,9
Bucaramanga, Girón, Piedecuesta y Floridablanca	57,1	62,6	50,5	56,0	11,5	10,4
Manizales y Villa María	54,9	56,0	46,8	47,9	14,8	14,4
Pasto	62,7	62,7	53,7	53,7	14,3	14,3
Pereira, Dos Quebradas y La Virginia	58,0	57,7	49,7	49,6	14,5	14,0
Cúcuta, Villa del Rosario, Los Patios y El Zulia	60,1	60,2	51,8	54,1	13,8	10,1
Ibagué	66,9	68,8	55,7	55,1	16,8	19,9
Montería	63,5	67,0	55,2	58,4	13,0	12,9
Cartagena	57,2	53,2	48,6	46,6	15,0	12,4
Villavicencio	64,4	65,9	57,1	58,0	11,2	12,0

Fuente: DANE

Cuadro 4
Exportaciones no tradicionales, por departamento de origen
2007 - 2008 Primer semestre

Departamento de origen	2007			2008			Diferencia miles de dólares FOB 2008 - 2007	Diferencia toneladas métricas 2008 - 2007	Variación porcentual dólares FOB 2008 - 2007
	Miles de dólares FOB	Millones de pesos FOB	Toneladas métricas netas	Miles de dólares FOB	Millones de pesos FOB	Toneladas métricas netas			
Total	6.970.338	14.752.625	4.947.480	8.564.971	15.694.570	5.032.022	1.594.632	84.542	22,9
Amazonas	922	2.012	96	689	1.260	123	-233	27	-25,3
Antioquia	1.619.419	3.431.486	1.006.292	1.874.660	3.431.855	1.125.003	255.240	118.711	15,8
Arauca	12.544	27.716	7.378	644	1.201	116	-11.900	-7.262	-94,9
Atlántico	482.771	1.020.085	633.427	640.846	1.177.392	813.073	158.074	179.646	32,7
Bogotá D.C.	1.242.617	2.623.604	310.482	1.554.231	2.842.293	420.619	311.615	110.137	25,1
Bolívar	572.326	1.212.941	879.061	624.561	1.148.565	682.412	52.236	-196.648	9,1
Boyacá	53.500	113.723	6.188	95.061	173.851	2.918	41.560	-3.269	77,7
Caldas	210.458	445.485	78.933	245.278	449.641	73.443	34.820	-5.490	16,5
Caquetá	2	5	0	85	161	10	82	10	3.434,5
Casanare	344	695	539	362	686	104	18	-435	5,3
Cauca	69.730	149.766	67.402	75.496	138.525	52.189	5.766	-15.213	8,3
Cesar	105.067	228.507	68.744	35.068	66.027	13.057	-69.999	-55.687	-66,6
Chocó	15.168	31.386	2.328	58.071	106.773	6.165	42.903	3.837	282,9
Córdoba	20.297	43.857	15.645	54.364	100.509	17.623	34.068	1.978	167,8
Cundinamarca	1.071.594	2.266.157	395.043	1.159.929	2.123.424	384.019	88.335	-11.023	8,2
Guainía	33	68	52	360	650	34	327	-17	1.000,9
Guaviare	0	0	0	25	45	0	25	0	(-)
Huila	4.228	8.744	4.076	3.562	6.490	2.149	-667	-1.927	-15,8
La Guajira	2.615	5.611	11.342	8.393	15.415	3.988	5.778	-7.355	220,9
Magdalena	130.573	275.038	307.223	124.377	227.329	247.374	-6.196	-59.849	-4,7
Meta	521	1.100	72	3.438	6.411	694	2.917	623	559,7
Nariño	23.360	49.752	39.306	30.738	54.793	32.096	7.378	-7.209	31,6
No diligenciado	20	43	0	0	0	0	-20	0	-100,0
Norte de Santander	171.439	358.632	167.444	476.398	876.531	237.695	304.959	70.251	177,9
Putumayo	0	0	0	73	130	6	73	6	(-)
Quindío	12.406	25.947	1.376	12.901	23.510	2.852	495	1.476	4,0
Risaralda	70.461	149.896	30.572	77.116	141.304	31.801	6.655	1.229	9,4
San Andrés	362	773	45	456	813	1	94	-44	25,9
Santander	108.757	227.148	21.660	192.158	353.155	41.605	83.401	19.945	76,7
Sucre	32.120	67.280	181.772	56.941	102.946	162.659	24.821	-19.113	77,3
Tolima	14.169	30.182	1.480	13.773	25.379	1.389	-396	-91	-2,8
Valle del Cauca	922.456	1.954.856	709.501	1.144.686	2.097.088	676.713	222.229	-32.788	24,1
Vaupés	58	127	1	197	354	45	139	44	238,1
Vichada	0	0	0	37	67	44	37	44	(-)

Fuente: DIAN-DANE

Cuadro 5
Importaciones, por departamento de destino
2007 - 2008 Primer semestre

Departamento destino	2007			2008			Diferencia miles dólares CIF 2008 - 2007	Diferencia toneladas métricas 2008 - 2007	Variación porcentual dólares CIF 2008 - 2007
	Miles de dólares CIF	Millones de pesos CIF	Toneladas métricas netas	Miles de dólares CIF	Millones de pesos CIF	Toneladas métricas netas			
Total	15.293.186	32.526.016	10.546.943	18.931.671	34.816.043	10.509.960	3.638.485	-36.983	23,8
Amazonas	1.549	3.302	1.917	1.882	3.528	884	333	-1.033	21,5
Antioquia	1.946.851	4.144.121	1.987.959	2.231.682	4.100.995	1.918.085	284.830	-69.875	14,6
Arauca	35.218	75.754	19.115	29.074	58.472	12.061	-6.144	-7.053	-17,4
Atlántico	951.165	2.027.003	1.173.545	1.170.766	2.151.556	1.079.648	219.601	-93.897	23,1
Bogotá D.C.	5.738.114	12.224.998	1.548.863	6.722.283	12.355.387	1.423.741	984.169	-125.121	17,2
Bolívar	1.320.961	2.799.750	1.390.710	1.917.446	3.541.706	1.461.931	596.485	71.221	45,2
Boyacá	67.260	143.699	125.674	75.219	137.310	102.450	7.959	-23.224	11,8
Caldas	142.198	302.365	102.339	164.188	301.761	104.003	21.990	1.664	15,5
Caquetá	139	295	20	87	156	22	-52	2	-37,4
Casanare	16.682	34.335	2.446	13.648	25.495	677	-3.034	-1.770	-18,2
Cauca	130.143	277.734	108.226	140.002	257.900	81.810	9.859	-26.416	7,6
Cesar	149.076	319.675	44.414	322.536	597.152	73.040	173.460	28.626	116,4
Chocó	65	141	45	242	427	60	177	15	273,8
Córdoba	25.673	55.187	39.875	31.246	57.228	19.792	5.573	-20.083	21,7
Cundinamarca	2.070.418	4.392.577	1.210.287	2.057.906	3.789.827	1.021.845	-12.511	-188.443	-0,6
Guainía	0	0	0	2	3	0	2	0	(-)
Huila	14.656	31.289	3.210	18.713	33.698	20.309	4.057	17.099	27,7
La Guajira	309.483	654.186	250.674	409.351	756.166	254.292	99.868	3.619	32,3
Magdalena	89.825	192.790	67.585	674.197	1.220.343	625.291	584.372	557.706	650,6
Meta	7.432	15.259	5.524	4.083	7.510	846	-3.349	-4.678	-45,1
Nariño	148.393	312.765	311.527	149.082	273.560	217.939	689	-93.588	0,5
Norte de Santander	71.883	151.368	92.166	118.018	215.253	97.360	46.135	5.194	64,2
Putumayo	291	625	248	895	1.645	561	604	313	207,5
Quindío	13.899	29.530	23.987	17.112	31.377	22.532	3.213	-1.455	23,1
Risaralda	109.189	232.717	49.768	118.476	218.616	44.792	9.286	-4.976	8,5
San Andrés	181	368	125	2.478	4.699	1.226	2.297	1.101	1.271,7
Santander	192.192	407.168	419.349	273.935	503.348	443.720	81.743	24.372	42,5
Sucre	3.832	7.997	45.607	9.536	19.572	26.545	5.704	-19.062	148,8
Tolima	14.901	31.335	14.761	28.156	51.625	4.976	13.255	-9.785	89,0
Valle del Cauca	1.714.965	3.644.435	1.503.836	2.229.308	4.099.496	1.449.492	514.342	-54.343	30,0
Vichada	6.467	13.053	3.019	124	231	28	-6.343	-2.992	-98,1
No diligenciado	87	193	121	0	0	0	-87	-121	-100

Fuente: DIAN-DANE

Cuadro 6
Sacrificio de ganado vacuno y porcino, según departamentos
2007 - 2008 Primer semestre

Departamento	2007		2008		Variación	
	Vacuno	Porcino	Vacuno	Porcino	Vacuno	Porcino
Total general	1.187.061	695.039	1.187.149	700.994	0,0	0,9
Antioquia	140.429	185.006	133.517	202.981	-4,9	9,7
Arauca	5.295	1.473	3.996	10	-24,5	-99,3
Atlántico	109.044	15.022	109.894	17.012	0,8	13,2
Bogotá	244.460	230.776	248.344	231.296	1,6	0,2
Bolívar	29.311	0	28.872	0	-1,5	(-)
Boyacá	23.265	8.322	20.328	5.257	-12,6	-36,8
Caldas	46.956	22.431	41.369	24.883	-11,9	10,9
Caquetá	14.746	3.505	16.094	3.328	9,1	-5,0
Casanare	10.983	2.533	10.975	1.524	-0,1	-39,8
Cauca	11.403	2.055	12.562	1.738	10,2	-15,4
Cesar	17.039	245	15.429	112	-9,4	-54,3
Córdoba	76.471	0	78.221	0	2,3	(-)
Cundinamarca	60.420	16.057	45.642	4.176	-24,5	-74,0
Chocó	2.395	1.734	1.468	2.179	-38,7	25,7
Huila	28.174	13.827	31.822	11.537	12,9	-16,6
La Guajira	7.787	3.679	9.010	2.853	15,7	-22,5
Magdalena	14.240	0	16.113	610	13,2	(-)
Meta	41.105	12.757	41.470	8.275	0,9	-35,1
Nariño	13.587	14.693	13.729	14.298	1,0	-2,7
Norte de Santander	33.378	1.423	29.691	1.428	-11,0	0,4
Quindío	19.033	18.366	19.313	15.651	1,5	-14,8
Risaralda	18.323	18.142	17.902	25.478	-2,3	40,4
Santander	103.279	11.602	125.592	8.816	21,6	-24,0
Sucre	31.126	0	37.564	0	20,7	(-)
Tolima	29.366	14.583	27.345	9.915	-6,9	-32,0
Valle	55.446	96.808	50.887	107.637	-8,2	11,2

Fuente: DANE

Cuadro 7
Financiación de vivienda según departamentos
2007 - 2008 Primer semestre

Departamento	Valor de créditos individuales de vivienda nueva y lotes con servicios (millones de pesos)		Viviendas nuevas y lotes con servicios financiados		Valor de los créditos individuales para compra de vivienda usada (millones de pesos)		Viviendas usadas financiadas	
	2007	2008	2007	2008	2007	2008	2007	2008
Nacional	810.491	1.240.205	22.253	27.779	936.894	1.057.694	20.683	21.622
Antioquia	86.298	146.377	1.742	2.969	131.403	158.728	2.821	2.950
Atlántico	26.926	36.696	511	719	30.996	34.614	629	693
Bogotá D.C.	413.570	620.387	12.852	13.441	426.574	457.134	8.644	8.161
Bolívar	8.569	22.928	125	384	19.872	17.114	302	298
Boyacá	7.357	10.501	164	361	10.519	10.949	321	304
Caldas	17.991	20.429	448	430	24.854	29.006	692	762
Caquetá	212	190	5	5	1.493	3.040	42	89
Cauca	5.476	5.954	135	181	7.759	10.017	235	303
Cesar	3.629	7.100	100	215	4.383	6.912	121	168
Córdoba	5.032	5.401	102	104	3.907	8.143	89	143
Cundinamarca	30.225	61.344	770	1.767	18.095	30.077	490	820
Chocó	60	343	2	4	568	431	16	9
Huila	5.124	7.861	102	166	9.584	16.100	264	415
La Guajira	956	1.259	32	29	2.505	3.529	65	100
Magdalena	10.590	9.945	264	213	4.546	8.784	122	192
Meta	10.823	19.436	213	375	15.493	17.705	399	499
Nariño	5.220	9.522	130	211	18.272	20.102	454	506
Norte de Santander	8.358	11.997	183	291	12.337	17.626	297	402
Quindío	6.493	9.826	132	219	10.435	13.968	250	358
Risaralda	16.991	23.630	430	557	16.898	19.771	368	423
Santander	28.334	49.040	669	1.078	40.033	56.305	1.009	1.370
Sucre	1.256	2.033	45	45	4.346	5.395	112	137
Tolima	13.899	10.269	340	280	17.934	23.991	464	710
Valle del Cauca	96.146	146.558	2.729	3.708	88.458	78.139	2.062	1.567
Arauca	81	52	1	2	797	796	23	25
Casanare	680	798	21	18	3.605	3.564	95	91
Putumayo	112	93	3	2	1.600	1.681	42	46
San Andrés	39	0	1	0	567	1.317	10	16
Amazonas	20	166	1	4	860	962	15	18
Guainía	0	0	0	0	7.764	682	213	18
Guaviare	0	0	0	0	150	685	6	16
Vaupés	24	0	1	0	62	0	2	0
Vichada	0	70	0	1	225	427	9	13

Fuente: DANE

Cuadro 8
Transporte urbano, según ciudades
2007 - 2008 Primer semestre

Ciudad	2007			2008			Variación		
	Vehículos afiliados	Vehículos en servicio	Pasajeros Transportados (miles)	Vehículos afiliados	Vehículos en servicio	Pasajeros Transportados (miles)	Vehículos afiliados	Vehículos en servicio	Pasajeros Transportados (miles)
Total	50.762	43.010	2.108.122	49.640	41.950	2.047.203	-2,2	-2,5	-2,9
Armenia	360	333	11.145	360	330	10.144	0,0	-0,8	-9,0
Cartagena	1.961	1.712	86.912	1.886	1.595	79.141	-3,8	-6,9	-8,9
Florencia	154	117	4.033	158	119	3.969	2,1	1,4	-1,6
Ibagué	1.213	1.133	35.895	1.211	1.153	38.800	-0,2	1,7	8,1
Montería	189	169	8.834	194	163	9.258	2,5	-3,6	4,8
Neiva	673	596	21.259	686	582	17.865	1,9	-2,4	-16,0
Pasto	501	474	19.695	502	482	18.427	0,1	1,6	-6,4
Popayán	687	580	18.566	661	606	18.319	-3,8	4,6	-1,3
Quibdó	173	127	4.980	176	128	3.859	1,6	0,4	-22,5
Riohacha	67	23	920	66	26	1.184	-2,0	12,3	28,7
Santa Marta	928	764	61.266	926	743	58.885	-0,3	-2,8	-3,9
Sincelejo	212	169	6.389	185	137	5.034	-12,8	-19,2	-21,2
Tunja	510	456	11.561	510	469	12.036	0,0	2,9	4,1
Valledupar	333	227	8.195	325	163	4.823	-2,4	-28,2	-41,2
Villavicencio	1.023	982	33.009	1.022	976	31.383	-0,1	-0,6	-4,9
Area metropolitana Bogotá	21.212	17.148	911.799	20.795	16.833	947.505	-2,0	-1,8	3,9
Area metropolitana Pereira	829	767	50.101	796	730	48.116	-4,1	-4,8	-4,0
Area metropolitana Barranquilla	4.139	3.735	185.726	4.097	3.697	184.132	-1,0	-1,0	-0,9
Area metropolitana Bucaramanga	2.039	1.961	79.024	2.025	1.945	81.850	-0,7	-0,8	3,6
Area metropolitana Cali	5.312	4.193	174.511	4.835	3.825	176.238	-9,0	-8,8	1,0
Area metropolitana Cúcuta	2.109	1.791	66.289	2.178	1.854	63.516	3,3	3,5	-4,2
Area metropolitana Medellín ¹	5.217	4.759	269.420	5.129	4.617	195.001	-1,7	-3,0	-27,6
Area metropolitana Manizales	921	795	38.594	920	781	37.719	-0,1	-1,8	-2,3

Fuente: DANE

1. No incluye metro

GLOSARIO

Balanza comercial: parte de la balanza de pagos que registra sólo las transacciones de bienes de un país con el resto del mundo, durante un período determinado. Cuando el valor de las importaciones excede el valor de las exportaciones se dice que la balanza comercial está en déficit; cuando ocurre lo contrario, se dice que la balanza comercial tiene superávit.

Canasta: Conjunto de bienes y servicios representativos del consumo final de los hogares. Aquí se encuentran los artículos que más peso de gasto tienen, los que con mayor frecuencia adquieren los hogares, los que presentan una evolución importante en la participación de gastos en los últimos 10 años y, a su vez, presentan las expectativas de crecimiento de la demanda en el mediano y largo plazo.

CIIU, Rev. 3: Clasificación Industrial Uniforme de todas las actividades económicas, revisión 3.

Contribución: permite medir el aporte en puntos porcentuales de cada insumo a la variación mensual, año corrido y doce meses, del total del índice.

Crédito comercial: Son todos los créditos distintos a los de vivienda, de consumo y microcrédito.

Crédito de consumo: el otorgado a personas naturales cuyo objeto sea financiar la adquisición de bienes de consumo o el pago de servicios para fines no comerciales o empresariales, independientemente de su monto.

Crédito de vivienda: el otorgado a personas naturales, destinado a la adquisición de vivienda nueva o usada, o a la construcción de vivienda individual, independientemente de su monto.

CUODE: Clasificación Según Uso o Destino Económico – codificación de las mercancías según el fin económico al cual serán destinadas, es decir, bienes de capital, intermedios y de consumo.

Desocupados (D): son las personas que en la semana de referencia se encontraban en una de las siguientes situaciones:

1. Desempleo abierto: sin empleo en la semana de referencia e hicieron diligencias en el último mes y tenían disponibilidad.

2. Desempleo oculto: sin empleo en la semana de referencia y no hicieron diligencias en el último mes, pero si en los últimos 12 meses; tienen una razón válida de desaliento y, disponibilidad.

Exportación: es la salida, con destino a otro país o zona franca industrial colombiana, de mercancías que hayan tenido circulación libre o restringida en el territorio aduanero colombiano. La exportación se registra estadísticamente cuando la aduana ha realizado el cierre del documento de exportación.

Exportaciones tradicionales: café, petróleo y sus derivados, carbón y ferróníquel.

Formación bruta de capital: es un componente de la demanda final. Aparece en todos los cuadros de la oferta y demanda y, además, en las cuentas de acumulación y financiación de capital. Este concepto incluye la formación bruta de capital fijo, la variación de existencias y, la adquisición menos disposición de objetos valiosos.

Ganado porcino: se refiere concretamente a la especie de los cerdos, los cuales hacen parte de la raza menor.

Ganado vacuno: conjunto de animales de la especie bovina que se crían para la explotación. Hace parte de las especies de raza mayor (150 kilos o más).

Gasto de funcionamiento: se relaciona con las erogaciones en que debe incurrir el Estado para cumplir su función básica, dentro de las cuales se destacan la remuneración a los asalariados y, la compra de bienes y servicios.

Gasto de capital: es el incremento en el acervo de riqueza expresado en una acumulación de bienes, producida por un flujo monetario, lo que supone un cambio en la composición de activos líquidos a fijos. El gasto de capital puede estar orientado a la formación bruta de capital fijo o a la transferencia de capital.

Grupo de gasto: es el nivel más general de la estructura del IPC. Corresponde, en concepto y naturaleza, a las agregaciones del gasto en término de los propósitos de uso que hace el consumidor. Entre ellos se encuentran: alimentos, vivienda, vestuario, salud, educación, diversión y esparcimiento, transporte y comunicaciones y, gastos varios.

ICCV: es un instrumento estadístico que permite conocer el cambio porcentual promedio de los precios de los principales insumos requeridos para la construcción de vivienda, en dos períodos de tiempo.

Importaciones: es la introducción legal de mercancías procedentes de otros países o de una zona franca industrial colombiana al resto del territorio aduanero nacional. Estas cifras se producen según la fecha de presentación de las declaraciones de importación ante las entidades financieras autorizadas para recaudar los tributos aduaneros.

Índice: expresión numérica que acumula las variaciones porcentuales observadas.

Informalidad: según PREALC-78, operativamente se consideran trabajando en el sector informal las personas que cumplan las siguientes características:

- Los empleados y obreros que laboren en establecimientos, negocios o empresas que ocupen hasta diez personas en todas sus agencias y sucursales.
- Los trabajadores familiares sin remuneración.
- Los empleados domésticos.
- Los trabajadores por cuenta propia, excepto los independientes profesionales.
- Los patrones o empleadores en empresas de diez trabajadores o menos.

Ingresos tributarios: son la parte de los ingresos corrientes que el Estado recibe a manera de transferencia, es decir sin que por ella se genere obligación alguna para éste, derivada de los pagos de impuestos de los contribuyentes, ya sean éstos personas naturales o jurídicas; los ingresos tributarios suelen clasificarse como directos e indirectos.

Ingresos no tributarios: son la parte de los ingresos corrientes que el Estado percibe como provenientes de intereses y excedentes financieros y del cobro derechos, tasas, contribuciones, multas, rentas contractuales y la producción y venta de bienes y servicios; estos últimos a través de las empresas del Estado.

IPC: es un número que resume las variaciones de los precios de una canasta de bienes, la cual se supone que es representativa del consumo de una familia promedio. El índice es un promedio ponderado de los precios de todos los bienes que componen la canasta. El IPC es el principal instrumento para la cuantificación de la inflación.

Licencia: es el acto por el cual la entidad autoriza la construcción o demolición y la ubicación o parcelación de predios en las áreas urbanas, suburbanas y rurales con base en las normas urbanísticas y/o arquitectónicas y especificaciones técnicas vigentes.

Ocupados (O): son las personas que durante el período de referencia se encontraban en una de las siguientes situaciones:

- Trabajó por lo menos una hora remunerada en dinero o en especie en la semana de referencia.
- Los que no trabajaron en la semana de referencia, pero tenían un trabajo.

- Trabajadores familiares sin remuneración que trabajaron en la semana de referencia por lo menos una hora.

País de destino: es aquel conocido en el momento del despacho como el último país en que los bienes serán entregados.

País de origen: es aquel donde se cultivaron los productos agrícolas, se extrajeron los minerales o se fabricaron los artículos manufacturados total o parcialmente, pero en este último caso el país de origen es el que ha completado la última fase del proceso de fabricación para que el producto adopte su forma final.

Participación: es el porcentaje de explicación de la contribución de cada insumo, subgrupo y grupo de costo en la variación del índice total.

Población económicamente activa (PEA): también se le llama fuerza laboral y esta conformada por las personas en edad de trabajar que trabajan o están buscando empleo.

Población económicamente inactiva (PEI): comprende a todas las personas en edad de trabajar que no participan en la producción de bienes y servicios porque no necesitan, no pueden o no están interesadas en tener actividad remunerada. A este grupo pertenecen los estudiantes, amas de casa, pensionados, jubilados, rentistas, inválidos, personas que no les llama la atención o creen que no vale la pena trabajar, y trabajadores familiares sin remuneración que se encuentran laborando menos de 15 horas semanales.

Población en edad de trabajar (PET): está conformada por las personas de 12 años y más en las zonas urbanas, y de 10 años y más en las zonas rurales. Se divide en población económicamente activa y población económicamente inactiva.

Población total (PT): está constituida por la población civil no institucional residente en hogares particulares. Se estima por proyecciones con base en los resultados proyectados de los censos de población.

Ponderaciones: participación porcentual que tiene cada elemento dentro de una unidad.

PREALC: Programa Regional de Empleo para América Latina y el Caribe.

Producto Interno Bruto (PIB): es el total de bienes y servicios producidos en un país durante un período de tiempo determinado. Incluye la producción generada por nacionales residentes en el país y por extranjeros residentes en el país, y excluye la producción de nacionales residentes en el exterior.

Rama de actividad económica: es la suma de los establecimientos que tiene como producción característica un grupo homogéneo de productos.

Subempleo (S): son ocupados que consideran inadecuado el empleo que poseen por:

1. Insuficiencia de horas: ocupados que desean trabajar más horas ya sea en su empleo principal o secundario, y tienen una jornada inferior a 48 horas semanales.
2. Competencias: ocupados que desean o buscan cambiar su situación de empleo actual para utilizar mejor sus competencias profesionales, y están disponibles para ello.
3. Ingresos: ocupados que desean o buscan cambiar su situación actual de empleo, con objeto de mejorar sus limitados ingresos.

El DANE estableció una clasificación que divide el subempleo en dos: subjetivo y objetivo.

Subempleo subjetivo: se refiere al simple deseo manifestado por el trabajador de mejorar sus ingresos, el número de horas trabajadas o tener una labor más propia de sus competencias personales.

Subempleo objetivo: comprende a quienes tienen el deseo pero además han hecho una gestión para materializar su aspiración y está en disposición de efectuar el cambio.

Tasa de desempleo: es la relación porcentual entre el número de personas que están buscando trabajo (D), y el número de personas que integran la fuerza laboral (PEA).

Tasa de ocupación: es la relación porcentual entre la población ocupada (OC) y el número de personas que integran la población en edad de trabajar (PET).

Tasa de subempleo: es la relación porcentual de la población ocupada que manifestó querer y poder trabajar más horas a la semana (PS) y el número de personas que integran la fuerza laboral (PEA).

Tasa global de participación: es la relación porcentual entre la población económicamente activa y la población en edad de trabajar. Este indicador refleja la presión de la población en edad de trabajar sobre el mercado laboral.

Valor agregado: Es el mayor valor creado en el proceso de producción por efecto de la combinación de dos factores. Se obtiene como diferencia entre el valor de la producción bruta y los consumos intermedios empleados.

Valor CIF (Cost, Insurance, Freight, es decir, costo, seguro y flete): es el precio total de la mercancía, incluyendo en su valor los costos por seguros y fletes.

Valor FOB (Free on board): corresponde al precio de venta de los bienes embarcados a otros países, puestos en el medio de transporte, sin incluir valor de seguro y fletes.

Variaciones: es la variación promedio de precios que se obtiene como el relativo de un número índice en dos períodos de tiempo.

Variación acumulada en lo corrido del año: variación porcentual calculada entre lo transcurrido desde enero hasta el mes de referencia del año, y lo transcurrido en igual período del año inmediatamente anterior.

Variación anual: variación porcentual calculada entre el mes del año en referencia y el mismo mes del año inmediatamente anterior.