

Informe de Coyuntura Económica Regional**Departamento de BOYACÁ
2008 Primer Semestre****Convenio Interadministrativo
No. 111 de abril de 2000**

JOSÉ DARÍO URIBE ESCOBAR
Gerente General Banco de la República
HÉCTOR MALDONADO GÓMEZ
Director DANE
JORGE HERNÁN TORO CÓRDOBA
Subgerente de Estudios Económicos Banco de la República
CARLOS EDUARDO SEPÚLVEDA RICO
Subdirector DANE

Comité Directivo Nacional ICER

CARLOS JULIO VARELA BARRIOS
Director Dpto. Técnico y de Información Económica Banco de la República
JAVIER ALBERTO GUTIÉRREZ LÓPEZ
Director Técnico DIRPEN - DANE
DORA ALICIA MORA PEREZ
Coordinadora de Sucursales de Estudios Económicos Banco de la República
ANA ZORAIDA QUINTERO GÓMEZ
Coordinadora de Planificación y Regulación, DIRPEN-DANE
JULIO ESCOBAR POTES
Jefe CREE Banco de la República - Cali

Coordinación Operativa DIRPEN-DANE
EDUARDO SARMIENTO GÓMEZ - **Coordinador Temático**

Comité Directivo Territorial ICER

LUZ MARINA BAUTISTA ESTUPIÑAN
Gerente Banco de la República Sucursal Tunja

AMILCAR MOJICA PIMIENTO
Jefe CREE Banco de la República - Bucaramanga

LUIS ENRIQUE ACERO JIMÉNEZ
Banco de la República, Tunja

JENNIFER SCHROEDER PUERTO
DANE, Central

Entidades Participantes

Edilberto Rodríguez Araújo
Alberto Sarmiento Acosta
Rolando Medina Miranda
José Luis Cruz Vasquez
Alberto Lemus Valencia
Jaime Bermúdez Guerrero

Grupo Observatorio de Coyuntura Económica Regional y Urbana**Diseño**

Mercadeo y Ediciones - DANE

Impresión

Departamento de Documentación y Editorial
Banco de la República, Bogotá

Noviembre de 2008

En el departamento de Boyacá las exportaciones no tradicionales en el primer semestre de 2008 ascendieron a 95.061 miles de dólares FOB, aumentando con respecto al mismo periodo de 2007 en un 77,7%.

Por su parte las importaciones en el departamento para el primer semestre de 2008 fueron de 75.219 miles de dólares.

El sacrificio de ganado el total de cabezas sacrificadas fueron 20.328, tuvo un descenso de 12,6% con respecto al primer semestre de 2007. El sacrificio de porcino fue de 5.257 cabezas.

En el sector de la construcción, el stock de vivienda aumentó un 0,4%, a su vez, la participación del departamento en el total nacional fue de 3,16%. Se expidieron 377 licencias de construcción, pero entre el primer semestre de 2007 y el mismo periodo de 2008 disminuyó en 38,0% la autorización de licencias.

Por ultimo, el sector transporte en el departamento, para primer semestre del año 2008 el promedio diario de vehículos en servicio aumentó en 2,9%.

CONTENIDO

EDITORIAL		Pág.
1.	ENTORNO MACROECONÓMICO NACIONAL	9
1.1	ACTIVIDAD ECONÓMICA	9
1.2	INFLACIÓN Y MEDIDAS DE POLÍTICA	10
1.3	SECTOR EXTERNO Y MERCADO CAMBIARIO	10
1.4	SITUACIÓN FISCAL	12
2.	INDICADORES ECONÓMICOS REGIONALES	14
2.4	MOVIMIENTO DE SOCIEDADES	24
2.4.1	Sociedades constituidas	24
2.4.2	Sociedades reformadas	26
2.4.3	Sociedades disueltas	28
2.4.4	Inversión neta	30
2.5	SECTOR EXTERNO	32
2.5.1	Exportaciones no tradicionales (dólares FOB)	32
2.5.2	Importaciones (dólares CIF)	34
2.6	ACTIVIDAD FINANCIERA	37
2.6.1	Captaciones del sistema financiero de Boyacá	37
2.6.2	Colocaciones del sistema financiero de Boyacá	39
2.7	SITUACIÓN FISCAL	41
2.7.1	Gobierno central departamental	41
2.7.2	Gobierno central municipal	42
2.7.3	Comportamiento de la deuda pública	43
2.7.4	Recaudo de impuestos nacionales en el departamento de Boyacá	43
2.8	SECTOR REAL	44
2.8.5	Sacrificio de ganado	44
2.8.6	Sector de la construcción	46
2.8.6.1	Stock de vivienda	46
2.8.6.6	Licencias de construcción	47
2.8.6.7	Financiación de vivienda	49
2.8.7	Transporte	50
2.8.7.1	Transporte público urbano de pasajeros	50
2.8.10	Servicios públicos	51
2.8.10.1	Energía eléctrica	51
2.8.10.2	Abonados acueducto, telefonía y gas	52
3.	ESCENARIO DE LA INVESTIGACIÓN REGIONAL	54
	Evolución de la educación en Boyacá	54
3.1	INTRODUCCION	54
3.2	TRANSFERENCIAS DE EDUCACION DURANTE 1994 – 2006	55
3.3	DESEMPEÑO DE LA EDUCACIÓN SEGÚN CENSOS DE 1993 Y 2005	56
3.4	CONCLUSIONES	62
	REFERENCIAS BIBLIOGRÁFICAS	63

GLOSARIO	64
ANEXO ESTADÍSTICO	67

Nota: Los numerales que no aparecen en la publicación del departamento de Boyacá, no tienen información o no aplican.

LISTA DE TABLAS

1	Colombia. Indicadores Económicos Año 2008 Semestral	13
---	---	----

LISTA DE CUADROS

2.4.1.1	Boyacá. Sociedades constituidas, según actividad económica Primer semestre 2007-2008	24
2.4.1.2	Tunja. Sociedades constituidas, según actividad económica Primer semestre 2007-2008	24
2.4.1.3	Duitama. Sociedades constituidas, según actividad económica Primer semestre 2007-2008	25
2.4.1.4	Sogamoso. Sociedades constituidas, según actividad económica Primer semestre 2007-2008	25
2.4.2.1	Boyacá. Sociedades reformadas, según actividad económica Primer semestre 2007 - 2008	26
2.4.2.2	Tunja. Sociedades reformadas, según actividad económica Primer semestre 2007 - 2008	26
2.4.2.3	Duitama. Sociedades reformadas, según actividad económica Primer semestre 2007-2008	27
2.4.2.4	Sogamoso. Sociedades reformadas, según actividad económica Primer semestre 2007-2008	27
2.4.3.1	Boyacá. Sociedades disueltas, según actividad económica Primer semestre 2007 - 2008	28
2.4.3.2	Tunja. Sociedades disueltas, según actividad económica Primer semestre 2007 - 2008	28
2.4.3.3	Duitama. Sociedades disueltas, según actividad económica Primer semestre 2007 - 2008	29
2.4.3.4	Sogamoso. Sociedades disueltas, según actividad económica Primer semestre 2007 - 2008	29
2.4.4.1	Boyacá. Inversión neta, según actividad económica Primer semestre 2007 - 2008	30
2.4.4.2	Tunja. Inversión neta, según actividad económica Primer semestre 2007 - 2008	30
2.4.4.3	Duitama. Inversión neta, según actividad económica Primer semestre 2007 - 2008	31
2.4.4.4	Sogamoso. Inversión neta, según actividad económica Primer semestre 2007 - 2008	31
2.5.1.1	Boyacá. Exportaciones no tradicionales registradas en valores FOB, según CIIU Rev. 3 2007 - 2008 Primer semestre	32
2.5.1.2	Boyacá. Exportaciones no tradicionales registradas en valores FOB, según países de	33

2.5.2.1	destino 2007 - 2008 Primer semestre Boyacá. Importaciones registradas en valores CIF, según CIIU Rev. 3 2007-2008 Primer semestre	34
2.5.2.2	Boyacá. Importaciones registradas en valores CIF, según países de origen 2007 - 2008 Primer semestre	35
2.5.2.3	Boyacá. Importaciones registradas en valores CIF, según grupos y subgrupos de la CUODE 2007 - 2008 Primer semestre	36
2.6.1.1	Boyacá. Captación de los recursos del sistema financiero 2007. Primer semestre 2007-2008	37
2.6.1.2	Tunja. Captación de los recursos del sistema financiero 2007. Primer semestre 2007-2008	37
2.6.1.3	Duitama. Captación de los recursos del sistema financiero 2007. Primer semestre 2007-2008	37
2.6.1.4	Sogamoso. Captación de los recursos del sistema financiero 2007. Primer semestre 2007-2008	38
2.6.1.5	Chiquinquirá. Captación de los recursos del sistema financiero 2007. Primer semestre 2007-2008	38
2.6.1.6	Resto departamento. Captación de los recursos del sistema financiero 2007. Primer semestre 2007 - 2008	38
2.6.2.1	Boyacá. Colocación de los recursos del sistema financiero 2007. Primer semestre 2007 - 2008	39
2.6.2.2	Tunja. Colocación de los recursos del sistema financiero 2007. Primer semestre 2007 - 2008	39
2.6.2.3	Duitama. Colocación de los recursos del sistema financiero 2007. Primer semestre 2007 - 2008	39
2.6.2.4	Sogamoso. Colocación de los recursos del sistema financiero 2007. Primer semestre 2007 - 2008	40
2.6.2.5	Chiquinquirá. Colocación de los recursos del sistema financiero 2007. Primer semestre 2007 - 2008	40
2.6.2.6	Resto departamento. Colocación de los recursos del sistema financiero 2007. Primer semestre 2007 - 2008	40
2.7.1.1	Boyacá. Comportamiento de los ingresos y gastos corrientes 2007. Primer semestre 2007 - 2008	41
2.7.2.1	Tunja. Comportamiento de los ingresos y gastos corrientes 2007. Primer semestre 2007 - 2008	42
2.7.3.1	Boyacá. Saldo de capital deuda pública de los gobiernos departamental y municipal 2007. Primer semestre 2007 - 2008	43

BOYACÁ

2.7.4.1	Tunja. Recaudo de impuestos nacionales, por tipo de impuesto según periodo. Primer semestre 2007 - 2008	43
2.8.5.1	Boyacá. Sacrificio de ganado vacuno por sexo 2007 – 2008 Primer semestre	44
2.8.5.2	Boyacá. Sacrificio de ganado porcino 2007–2008 Primer semestre	45
2.8.6.1.1	Boyacá. Stock de vivienda, por ubicación y tipo de ocupación. 2007 - 2008 Primer semestre	46
2.8.6.6.1	Boyacá. Número de licencias de construcción y área por construir 2007 – 2008 Primer semestre	47
2.8.6.6.2	Boyacá. Unidades de licencias de construcción, por tipo de vivienda 2007 – 2008 Primer semestre	48
2.8.6.7.1	Nacional – Boyacá. Valor de los créditos entregados, por vivienda nueva y usada 2007 – 2008 Primer semestre	49
2.8.7.1.1	Tunja. Transporte público urbano 2007 - 2008 Primer semestre	50
2.8.10.1.1	Tunja. Consumo de energía eléctrica, según usos 2007. Primer semestre 2007 - 2008	51
2.8.10.2.1	Tunja. Suscriptores al acueducto, teléfono y gas domiciliario 2007. Primer semestre 2007 - 2008	52
3.2.1	Transferencias de educación 1994 – 2006	55
3.3.1	Boyacá. Tasas de asistencia escolar 1993 y 2005	57
3.3.2	Boyacá. Tasas de nivel de educación 1993	57
3.3.3	Boyacá. Tasas de nivel de educación 2005	58
3.3.4	Boyacá. Asistencia escolar 1993 y 2005	60
3.3.5	Boyacá. Nivel de educación 1993	61
3.3.6	Boyacá. Nivel de educación 2005	61

LISTA DE GRÁFICOS

2.5.1.1	Boyacá. Exportaciones no tradicionales registradas en valores FOB, según países de destino 2008 Primer semestre	33
2.5.2.1	Boyacá. Importaciones registradas en valores CIF, según país de origen 2008 Primer semestre	35
2.7.1.1	Boyacá. Comportamiento de los ingresos y gastos corrientes 2007. Primer semestre 2007 - 2008	41
2.7.2.1	Tunja. Comportamiento de los ingresos y gastos corrientes 2007. Primer semestre 2007 - 2008	42
2.7.4.1	Tunja. Recaudo por tipo de impuesto Primer semestre 2008	44
2.8.5.1	Boyacá. Proporción de sacrificio de ganado vacuno y porcino en el total nacional. 2007 – 2008 Primer	45

BOYACÁ

	semestre	
2.8.6.1.1	Boyacá. Participación por tipo de vivienda. 2008 Segundo trimestre	46
2.8.6.1.2	Boyacá. Distribución de la tenencia de vivienda por zonas. 2008 Segundo trimestre	47
2.8.6.6.1	Boyacá. Distribución área total aprobada según destinos. 2008 Primer semestre	48
2.8.6.7.1	Boyacá. Número de viviendas nuevas y usadas. 2007 – 2008 Primer semestre	49
2.8.7.1.1	Tunja. Distribución pasajeros diarios transportados Primer semestre 2007 – 2008	50
2.8.7.1.2	Tunja. Distribución total producido Primer semestre 2007 - 2008	51
2.8.10.1.1	Tunja. Consumo de energía eléctrica, según usos 2007. Primer semestre 2007 - 2008	52
2.8.10.2.1	Tunja. Suscriptores al acueducto, teléfono y gas domiciliario 2007. Primer semestre 2007 - 2008	53
3.2.1	Transferencias destinadas a educación 1994 – 2006	56
3.3.1	Boyacá. Tasas de nivel de educación 1993	58
3.3.2	Boyacá. Tasas de nivel de educación 2005	59
3.3.3	Boyacá. Asistencia escolar de los 5 a 24 años 1993 y 2005	60

SIGLAS Y CONVENCIONES

CAV:	Corporaciones de Ahorro y Vivienda
CDT:	Certificado de Depósito a Término
CIU:	Clasificación Industrial Internacional Uniforme
DANE:	Departamento Administrativo Nacional de Estadística
DIAN:	Dirección de Impuestos y Aduanas Nacionales
FINDETER:	Financiera de Desarrollo Territorial
FOGAFIN:	Fondo de Garantías de Instituciones Financieras
INCOMEX:	Instituto de Comercio Exterior
IPC:	Índice de Precios al Consumidor
IPP:	Índice de Precios al Productor
IVA:	Impuesto al Valor Agregado
UVR:	Unidad de Valor Real
VIS:	Vivienda de interés social
(...)	Cifra aún no disponible
(---)	Información suspendida
(--)	No comparable
(-)	No existen datos
--	No es aplicable o no se investiga
-	Sin movimiento
p	Cifra provisional
pe	Cifras provisionales estimadas
m	Cifra provisional modificada
r	Cifra definitiva revisada
nep	No especificado en otra posición

1. ENTORNO MACROECONÓMICO NACIONAL

1.1 ACTIVIDAD ECONÓMICA

La evolución del PIB en Colombia durante el primer semestre de 2008, sugiere la normalización de la fase expansiva del ciclo que se inició a partir del segundo trimestre de 2003. Luego de registrar un promedio de crecimiento anual de 6,13% en los últimos 18 trimestres, en los dos primeros de 2008 la economía creció, en su orden, 4,5% y 3,7%, con una variación semestral del 4,1%. No obstante que la desaceleración económica es un fenómeno mundial, al cierre de junio Colombia presentó el menor crecimiento en el contexto suramericano cuyo promedio fue de 6,8%. Por el lado de la oferta, se observó un precario dinamismo de sectores que sustentaron el crecimiento en el periodo de auge. El sector de la construcción solo aumentó 0,5%, la industria 1,6% y el comercio (servicios de reparación, restaurantes y hoteles) 3,4%. De hecho, en el primer semestre de 2008, los indicadores del DANE sobre producción industrial y ventas del comercio al por menor mostraron un marcado deterioro, las encuestas de la ANDI y FENALCO señalaron una pérdida de dinamismo en la producción y las ventas, además de menores inventarios, mayores niveles de cartera y empeoramiento en el clima de los negocios. Por el lado de la demanda, el consumo final y la inversión avanzaron a un menor ritmo que el observado en años anteriores. La variación interanual del crecimiento del consumo final disminuyó del 6,0%, promedio trimestral de los últimos tres años, al 3,0% en 2008. En los mismos términos, la inversión cayó del 20,2% al 10,7%. Lo positivo corrió por cuenta de las exportaciones, que registraron un aumento interanual del 11,5%.

Entre los principales factores que explican la reducción en la expansión económica del primer semestre se encuentran: i) el menor gasto de las familias habida consideración del aumento en los precios de los alimentos y los combustibles, ii) las políticas del Banco de la República para suavizar el ciclo expansivo que se tradujeron en una menor oferta crediticia a mayores tasas de interés, con el efecto contractivo en el consumo de bienes durables y la inversión, iii) la menor tasa de crecimiento de la inversión como consecuencia de la caída de las obras civiles por el ciclo político de la inversión de los entes territoriales y iv) un deterioro en la confianza de los agentes ante la mayor incertidumbre por el enrarecimiento del clima de la economía mundial.

En el frente laboral, de acuerdo con la Gran Encuesta Integrada de Hogares del DANE, la tasa promedio de desempleo total nacional de los trimestres móviles enero - marzo, febrero - abril, marzo - mayo y abril - junio de 2008 se situó en 11,4%, inferior al promedio de iguales períodos de 2007. De hecho, en los últimos trimestres se ha estabilizado alrededor del 11,0%, presentando el registro más alto en el contexto latinoamericano que se ubica cerca del 8,0%.

1.2. INFLACIÓN Y MEDIDAS DE POLÍTICA

Durante el primer semestre de 2008 se observó un fuerte aumento en los precios, al registrar una variación acumulada del 6,02%, frente al 4,55% de 2007. La tendencia alcista de la inflación es un fenómeno mundial asociado al incremento de los precios de alimentos y combustibles como consecuencia de la mayor demanda de países emergentes, especialmente China e India y de la utilización de estos bienes como alternativa de inversión en el mercado de activos financieros. Asimismo, el aumento de los precios de los combustibles propicia el alza en los precios de alimentos ya que genera una mayor demanda de biocombustibles basados en la producción, entre otros, de maíz, soya y azúcar, conduciendo, además, a presiones inflacionarias en el rubro de regulados (servicios públicos, transporte y gasolina), tal como se evidenció en Colombia en lo corrido de 2008. El resultado de la inflación no solo se explica por los choques de oferta mencionados, ya que según los cálculos realizados por el Banco de la República, los indicadores de inflación básica se incrementaron en el periodo a un promedio del 5,65%, superior al límite superior del rango meta fijado para el 2008.

El menor ritmo de actividad económica observado en el transcurso de 2008 no hizo modificar la postura de la política monetaria de la Junta Directiva del Banco de la República. Luego de ocho aumentos en 2006 y seis en 2007, cada uno de 25 puntos básicos, la tasa de intervención registró un solo aumento en lo corrido de 2008 para quedar en 9,75%. Adicionalmente, se modificó el régimen de encaje bancario, al aumentar el ordinario y eliminar el marginal. Con todo, la autoridad monetaria ha sido una de las más activas en el ámbito latinoamericano comoquiera que en cumplimiento de su mandato constitucional de controlar la inflación ha implementado medidas desde el segundo trimestre de 2006, de un lado para moderar el crecimiento de la demanda y de otro, como lo hace actualmente, para evitar que las presiones provenientes de choques de oferta se traduzcan en mayores expectativas de los agentes. El impacto de estas medidas se evidenció en la evolución de los principales agregados monetarios y crediticios. Al cierre de junio la base monetaria registró una variación interanual de 9,4%, muy inferior al crecimiento promedio de los últimos cinco años de 19,1%. La cartera neta del sistema financiero, que en el periodo analizado en 2007 creció el 27,5%, aumentó en 2008 a una tasa anual de 18,4%, al presentar una disminución en el ritmo de crecimiento de todas las categorías de crédito (comercial, consumo e hipotecario).

1.3. SECTOR EXTERNO Y MERCADO CAMBIARIO

Los aspectos más relevantes del panorama económico mundial en el primer semestre de 2008 fueron:

- Un menor ritmo de crecimiento mundial, especialmente por la desaceleración de la economía estadounidense y su contagio a la zona euro.
- Los precios internacionales de materias primas y metales se mantuvieron altos, favoreciendo el desempeño de economías emergentes.
- Continúa la depreciación del dólar y la consecuente apreciación de otras monedas.
- Las presiones inflacionarias, como resultado de los altos precios de alimentos y combustibles, han motivado a los bancos centrales a implementar posturas de tasas de interés al alza.
- Las expectativas de los mercados financieros están lacradas de incertidumbre por las consecuencias de la crisis hipotecaria y financiera en USA.

En este contexto, al balance externo en Colombia en el primer semestre de 2008 es muy positivo. El déficit en cuenta corriente se redujo de US \$3.383.1 millones en 2007 a US \$2.393.0 en 2008. La cuenta comercial pasó de un déficit de US \$127.6 millones al cierre de junio de 2007 a un superávit de US \$1.315,1 millones en igual periodo de 2008. En rigor, las exportaciones ascendieron a US \$19.062,4 millones con un importante aumento del 42,4%, en tanto que las importaciones registraron un valor de US \$17.747,3 millones y un crecimiento interanual del 23,7%. Respecto de las exportaciones, su dinámica se explica por el significativo incremento de las ventas externas de commodities colombianos cuya demanda y precio a nivel internacional siguen en aumento. Cabe destacar que, exceptuando la venta de productos básicos (carbón, petróleo, café y oro), las exportaciones con destino a Estados Unidos vienen disminuyendo su ritmo de crecimiento y en el periodo analizado presentaron una variación anual del 1,9%. La pérdida de mercado de las confecciones es evidente, ya que las ventas se contrajeron en 17,0% al cierre del primer semestre de 2007 y en 10,0% en 2008.

No obstante, la pérdida de dinámica de las exportaciones no tradicionales hacia los Estados Unidos se ha visto compensada por las mayores ventas a Venezuela que, a pesar del cierre del mercado de vehículos, aumentaron 42,9%. De otro lado, el menor crecimiento de las economías desarrolladas todavía no impacta negativamente el ingreso de remesas. El valor de las recibidas en el primer semestre de 2008 ascendió a US\$2.331 millones, superior al promedio del período 2003 - 2007 de US \$1.680 millones. Con relación a la cuenta de capital, arrojó un saldo superavitario de US \$3.865 millones, menor en US\$3.546 millones al registrado en el primer semestre de 2007. El saldo es el resultado de los ingresos netos de inversión extranjera por US \$4.645.0 millones, salidas netas de endeudamiento por US \$507 millones y salidas de otros flujos por US \$274 millones. En cuanto

BOYACÁ

a la inversión extranjera directa, que ascendió a US \$5.429 millones, el 56,0% se destinó a la industria petrolera y minera.

En razón a que se mantienen los determinantes fundamentales observados desde mediados de 2003, tales como el debilitamiento del dólar, los altos precios de los commodities, la estabilidad macroeconómica y la mayor confianza de los inversionistas, reflejada en primas de riesgo bajas, se acentuó la tendencia revaluacionista de la tasa de cambio. La revaluación nominal en el periodo fue del 15,0%, con un promedio mensual de 13,5%.

1.4 SITUACIÓN FISCAL

Según el CONFIS (doc. A 07 2008), el balance del Sector Público Consolidado (SPC) pasó de un déficit de \$55 miles de millones (mm) al cierre del primer trimestre de 2007 a un superávit de \$2.010 mm en igual periodo de 2008. Se destaca el equilibrio que presenta el Gobierno Nacional Central (GNC), luego de registrar un déficit de 0,7% del PIB en 2007. El mejoramiento de las finanzas del gobierno central se debe principalmente a los mayores recursos de capital provenientes del Fondo de Estabilización Petrolera que fueron superiores a \$2.000 mm a los recibidos en 2007. Por su parte los entes territoriales aumentaron en \$1.958 mm su balance fiscal, respecto del año anterior. Por último, es preciso señalar que el Marco Fiscal de Mediano Plazo estableció una meta de déficit de 1,4% del PIB para el SPC y del 3,3% del PIB para el déficit del GNC.

Tabla 1
Colombia. Indicadores Económicos
Año 2008 Semestral

Indicadores Económicos	2006				2007				2008	
	I	II	III	IV	I	II	III	IV	I	II
Precios										
IPC (Variación % anual)	4,11	3,94	4,58	4,48	5,78	6,03	5,01	5,69	5,93	7,18
IPC (Variación % corrida)	1,92	3,02	4,15	4,48	3,18	4,55	4,67	5,69	3,41	6,02
IPP (Variación % anual)	1,45	4,78	5,97	5,54	4,24	-1,01	-0,91	1,27	3,37	7,96
IPP (Variación % corrida)	1,86	5,27	5,91	5,54	0,61	-1,26	-0,57	1,27	2,70	5,26
Tasas de Interés										
Tasa de interés pasiva nominal (% efectivo anual)	6,04	6,00	6,43	6,62	7,04	7,69	8,57	8,75	9,34	9,71
Tasa de interés activa nominal Banco República (% efectivo anual) ¹	13,49	12,46	12,76	12,87	13,42	14,89	16,48	16,74	16,72	17,30
Producción, Salarios y Empleo										
Crecimiento del PIB (Variación acumulada corrida real %)	(p)	(p)	(p)	(p)	(p)	(p)	(p)	(p)	(p)	(p)
Índice de Producción Real de la Industria Manufacturera ^{2/}	6,23	6,05	6,64	6,78	8,45	8,20	7,63	7,73	4,48	4,07
Total nacional con trilla de café (Variación acumulada corrida real %)	7,34	6,48	9,16	10,91	14,98	13,82	11,56	10,59	1,58	0,61
Total nacional sin trilla de café (Variación acumulada corrida real %)	8,09	6,98	9,39	11,10	15,17	13,95	11,70	10,71	1,33	0,38
Índice de Salarios Real de la Industria Manufacturera ^{2/}										
Total nacional con trilla de café (Variación acumulada corrida real %)	3,39	3,48	3,88	3,87	1,06	0,19	-0,19	-0,43	-0,57	-0,34
Total nacional sin trilla de café (Variación acumulada corrida real %)	3,38	3,46	3,86	3,86	1,07	0,21	-0,18	-0,43	-0,60	-0,38
Tasa de empleo siete áreas metropolitanas (%) ^{3/}	54,9	55,16	53,71	53,67	53,69	54,84	55,33	56,63	55,56	55,63
Tasa de desempleo siete áreas metropolitanas (%) ^{3/}	13,6	12,48	12,41	11,79	12,76	11,20	10,83	9,46	11,93	11,35
Agregados Monetarios y Crediticios										
Base monetaria (Variación % anual)	18,14	16,39	31,36	18,54	29,09	21,87	12,76	19,91	7,47	9,40
M3 (Variación % anual)	12,64	16,76	16,64	16,83	24,26	16,95	19,95	17,76	12,58	14,12
Cartera neta en moneda legal (Variación % anual)	15,63	23,61	35,03	36,72	39,74	30,76	25,89	22,57	20,11	18,05
Cartera neta en moneda extranjera (Variación % anual)	33,95	40,21	-19,88	-19,50	-19,18	6,39	70,66	70,97	34,29	24,93
Índice General Bolsa de Valores de Colombia - IGBC	11.094,6	7.662,0	9.251,0	11.161,1	10.686,4	10.637,7	10.434,4	10.694,18	8.973,88	9.179,04
Balanza de Pagos										
Cuenta corriente (US\$ millones)	-761,1	-636,9	-689,9	-894,5	-1.980,9	-1.402,2	-1.389,4	-1.086,1	-1.210,7	-1.182,3
Cuenta corriente (% del PIB) ^{4/}	-2,0	-1,7	-1,7	-2,0	-4,4	-2,8	-2,6	-1,9	-2,1	-1,9
Cuenta de capital y financiera (US\$ millones)	803,7	-224,9	986,3	1.378,6	5.050,9	2.359,8	1.736,6	1.198,1	1.616,6	2.248,2
Cuenta de capital y financiera (% del PIB) ^{4/}	2,1	-0,6	2,4	3,1	11,3	4,7	3,3	2,1	2,8	3,5
Comercio Exterior de bienes y servicios										
Exportaciones de bienes y servicios (US\$ millones)	6.363,8	7.032,8	7.406,0	7.755,5	7.122,3	8.296,9	8.768,2	10.025,4	9.835,9	11.607,1
Exportaciones de bienes y servicios (Variación % anual)	19,7	11,0	18,3	19,6	11,9	18,0	18,4	29,3	38,1	39,9
Importaciones de bienes y servicios (US\$ millones)	6.564,8	7.378,6	7.968,7	8.442,6	8.368,3	8.961,6	9.677,0	10.409,1	10.035,5	11.252,2
Importaciones de bienes y servicios (Variación % anual)	22,7	17,8	20,7	26,3	27,5	21,5	21,4	23,3	19,9	25,6
Tasa de Cambio										
Nominal (Promedio mensual \$ por dólar)	2.262,4	2.542,2	2.398,9	2.261,3	2.201,4	1.923,8	2.117,1	2.014,2	1.846,9	1.712,3
Devaluación nominal (% anual)	-3,64	12,92	4,57	-1,99	-4,35	-25,54	-15,5	-10,01	-16,83	-1,92
Real (1994=100 promedio) Fin de trimestre	117,4	130,1	123,8	118,8	117,3	107,8	120,6	118,5	112,8	106,5
Devaluación real (% anual)	-0,5	11,9	3,5	-0,2	-0,1	-17,7	-2,6	-0,2	-3,8	-1,3
Finanzas Públicas ^{5/}										
Ingresos Gobierno Nacional Central (% del PIB)	16,9	19,1	20,2	15,2	18,6	22,4	18,6	14,4	21,7	20,3
Pagos Gobierno Nacional Central (% del PIB)	20,0	20,3	21,4	24,1	20,0	20,1	22,2	24,5	21,0	20,0
Déficit(-)/Superávit(+) del Gobierno Nacional Central (% del PIB)	-3,1	-1,2	-1,2	-8,9	-1,4	2,3	-3,5	-10,0	0,8	0,2
Ingresos del sector público no financiero (% del PIB)	36,5	38,8	36,2	33,2	35,3	40,9	37,5	34,5	n.d.	n.d.
Pagos del sector público no financiero (% del PIB)	32,7	34,7	34,4	44,2	31,8	36,1	36,1	45,3	n.d.	n.d.
Déficit(-)/Superávit(+) del sector público no financiero (% del PIB)	3,8	4,1	1,8	-11,0	3,5	4,8	1,4	-10,8	n.d.	n.d.
Saldo de la deuda del Gobierno Nacional (% del PIB)	42,8	44,8	44,2	44,9	39,6	40,0	40,5	42,2	42,7	44,0

(p) Provisional

(pr) Preliminar

^{1/} Calculado como el promedio ponderado por monto de las tasas de crédito de: consumo, preferencial, ordinario y tesorería. Se estableció como la quinta parte de su desembolso diario.^{2/} A partir del primer trimestre de 2002 cálculos realizados por el BR con base en los Índices de la Nueva Muestra Mensual Manufacturera Base 2001=100.^{3/} En el año 2000 el DANE realizó un proceso de revisión y actualización de la metodología de la Encuesta Nacional de Hogares (ENH), llamada ahora Encuesta Continua de Hogares (ECH), que incorpora los nuevos conceptos para la medición de las variables de ocupados y desocupados entre otros. A partir de enero de 2001 en la ECH los datos de población (ocupada, desocupada e inactiva) se obtienen de las proyecciones demográficas de la Población en Edad de Trabajar (PET), estimados con base en los resultados del censo de 1993, en lugar de las proyecciones en la Población Total (PT). Por lo anterior, a partir de la misma fecha las cifras no son comparables, y los datos correspondientes para las cuatro y las siete áreas metropolitanas son calculados por el Banco de la República.^{4/} Calculado con PIB trimestral en millones de pesos corrientes, fuente DANE.^{5/} Las cifras del SPNF son netas de transferencias. Los flujos están calculados con el PIB trimestral y los saldos de deuda con el PIB anual.

Fuente: Banco de la República, DANE (MMM Base 2001=100 y PIB Nueva base 2000), Ministerio de Hacienda, CONFIS- Dirección General de Crédito Público, Superintendencia Bancaria, Bolsa de Valores de Colombia.

2. INDICADORES ECONÓMICOS REGIONALES

Dentro de las exportaciones no tradicionales para el primer semestre de 2008 el sector industrial participó con un 99,10%, la división que mayor peso tuvo fue fabricación de muebles; industrias manufactureras ncp, con un 97,77% del total.

El sector que mayor variación presentó entre el primer semestre de 2007 y el mismo periodo de 2008 fue el sector agropecuario, caza y silvicultura con una variación negativa del 96,3%, por otro lado el sector industrial presentó una variación positiva de 81,1%

El destino del 69,48% de las exportaciones no tradicionales de Boyacá para el primer semestre del año 2008 fueron los Estados Unidos, seguido de Hong Kong con el 7,80%. Cabe resaltar que la participación de otros países en el total de las exportaciones no tradicionales fue 6,89%.

La variación más significativa en cuanto al destino se presentó en las exportaciones hacia Hong Kong, con un incremento entre el primer periodo del 2007 y el mismo periodo de 2008 de 236,4%, seguido de Emiratos Árabes Unidos con el 232,0%.

El departamento importó de Estados Unidos el 26,53% del total de todas las importaciones para el primer semestre del año 2008, seguido de Puerto Rico con un 20,66%. La variación más representativa entre los dos periodos se presentó en Venezuela e Islas Vírgenes con variaciones superiores al 500%.

Dentro de las importaciones el sector que más participó fue el sector industrial con el 98,79%, mientras la fabricación de productos metalúrgicos básicos tuvo el 24,80% del total.

Para primer semestre de 2008 Boyacá presentó un sacrificio total de ganado vacuno de 20.328 cabezas que comparado con el mismo periodo del año 2007 descendió en un 12,6%, esta situación se vio reflejada en una disminución de 2.937 cabezas.

En cuanto al sacrificio por sexo, durante el primer semestre de 2008 el sacrificio de machos disminuyó en un 10,4%, al igual que el sacrificio de hembras que decreció en un 16,0%.

Sogamoso fue la ciudad que presentó mayor sacrificio de ganado para el periodo analizado del año 2008 con 7.791 cabezas que representan el 38,33% del total del sacrificio en el departamento.

El sacrificio de ganado porcino entre el primer semestre de 2007 y el mismo periodo del 2008 disminuyó en 36,8%, pasando de 8.322 cabezas a 5.257, de igual manera, en kilos disminuyó en 29,3%. Para constatar la

BOYACÁ

disminución se observa que el número de machos sacrificados descendió un 23,7%, al igual que el número de hembras sacrificadas que disminuyó 75,8%.

Cabe resaltar el no sacrificio de porcinos en el municipio de Duitama para el primer semestre de 2008 y las disminuciones de Chiquinquirá y Tunja con un 5,6% y 59,0%, respectivamente. Caso contrario ocurrió con el municipio de Sogamoso que presentó un aumento de 19,4% en el sacrificio de porcino.

La participación del stock de vivienda de Boyacá en el total nacional corresponde al 3,16%. Analizando el segundo trimestre de 2007, con el mismo de periodo de 2008 se aprecia que el stock total de vivienda aumentó en 0,4%. La participación de la vivienda que está en la cabecera municipal con respecto al total del stock para el segundo trimestre de 2008 fue del 37,38%, y para resto del departamento fue de 62,62%.

En cuanto al total de la tenencia de vivienda la participación de la vivienda propia en el total para el año 2008 es de 69,33%, mientras que la arrendada es del 24,87% y la de otro tipo es de 5,80%.

Durante el primer semestre del año 2008 se expidieron 377 licencias de construcción que corresponde a 122.293 metros cuadrados. Se autorizaron 38,0% menos licencias que en el mismo periodo del año inmediatamente anterior.

El municipio al que más le otorgaron licencias en el primer semestre de 2008 fue Sogamoso con el 45,09% del total, seguido de Duitama con el 22,02%. Esto no se ve reflejado en el total de área por construir ya que la mayor participación en esta la tuvo Tunja con el 39,10%, seguido de Sogamoso con el 28,59% del total.

En las unidades de licencias para vivienda solamente el 8,60% se destinó para construcción de vivienda de interés social, el restante 91,39% se destinó para razones diferentes a vivienda de interés social.

Por otro lado, en cuanto a la distribución del área aprobada por destino para vivienda se aprobó el 91,38% del área total, seguido de comercio con un 6,64% y hospitales con un 1,02%.

Para el primer semestre del año 2008 Boyacá participó con el 0,85% del total del valor de los créditos otorgados a nivel nacional para compra de vivienda nueva y lotes con servicios con un total de \$10.501 millones; para el caso de la vivienda usada colocó el 1,04% del total de los créditos del país al financiar \$10.949 millones.

En Tunja el valor de la financiación de vivienda nueva y lotes con servicio aumentó un 55,9% entre el primer semestre de 2007 y el mismo periodo de 2008, por el contrario disminuyó el valor de la financiación de vivienda

BOYACÁ

usada pasando de \$7.541 millones a \$7.128 millones que representa una caída del 5,5 %.

El sector transporte presentó en el primer semestre de 2008 un promedio diario de pasajeros transportados de 67.243, donde el 27,5% fueron transportados en buseta y el 72,5% se transportaron en microbús. En contraste con lo presentado en el mismo periodo del 2007 donde el promedio diario de pasajeros transportados fue 64.585, por lo tanto se observa un aumento de un periodo a otro de 4,1% explicada por que el promedio diario de vehículos en servicio el cual paso de 456 en el primer semestre de 2007 a 469 en el mismo periodo de 2008 (13 vehículos más).

De igual manera el total producido en el primer semestre de 2007 fue de 10.256 millones y en el 2008 fue de 11.500 millones, presentándose un aumento del 12,1% entre un periodo y el otro.

Se observa también que el parque automotor registrado en la ciudad de Tunja es diferente del promedio diario de vehículos en servicio; en el primer semestre de 2008 el parque automotor fue de 510 y el promedio diario de 469 presentando una diferencia de 41 vehículos.

Las finanzas públicas consolidadas del departamento de Boyacá, para el primer semestre del año 2008 presentaron un déficit del orden de los \$28.357 millones, que corresponde a la diferencia entre ingresos totales menos gastos totales. Este saldo negativo supera, considerablemente, el superávit que para el mismo período del año 2007 presentaban las finanzas departamentales (superávit que ascendía a los \$4.232 millones), lo cual equivale a un incremento nominal deficitario de casi siete veces el valor del superávit del mismo período del año anterior y en términos porcentuales del -770.06%. Este déficit equivale al 9.4% del total de los ingresos. Sin embargo, en el período mencionado, hubo un superávit o ahorro corriente de \$36.153 millones que comparado con el ahorro corriente logrado en el mismo período del 2007 (\$46.811 millones), significó una disminución del -22.77%. Por esto el déficit total puede estar relacionado con las inversiones fijas realizadas en la formación bruta de capital, que para el primer semestre del 2008 tuvieron un incremento del 40.73% respecto del mismo período del 2007.

Los ingresos totales, durante el primer semestre, presentaron una leve disminución del -0,66% respecto del mismo período del año 2007, en donde los ingresos corrientes tuvieron la mayor participación (99,56%) superior en dos puntos a los datos del 2007 (que tenían una participación del 97,56%). Los ingresos de capital (\$1.330 millones) solamente representaron un 0.4% del total de ingresos, con una disminución equivalente al -81,6%, respecto de los ingresos obtenidos el mismo período del año anterior (\$7.370 millones).

BOYACÁ

Las transferencias nacionales disminuyeron en un -1,98%, aunque continúan siendo el rubro más importante de los ingresos corrientes. Para el primer semestre del 2007 las transferencias constituían el 70,03% de los ingresos corrientes, en tanto que en este período para el 2008 tienen una leve disminución pues equivalen al 67,72% de los ingresos corrientes. Los ingresos tributarios (\$83.359 millones) equivalen al 27,84% del total de ingresos, con un incremento del 7,49%, respecto del primer semestre del año 2007. De manera similar al primer semestre del 2007, durante el mismo período en el 2008 los ingresos tributarios provenientes del consumo de cerveza, licores y cigarrillos son los más importantes (72,8%). Los ingresos no tributarios solamente representan el 4,42% (ligeramente mayor que el 3,69% del primer semestre en el 2007) y aumentaron en un 21,34% respecto del año anterior.

El mayor porcentaje de los gastos totales correspondió a los gastos corrientes (79,98% en el primer semestre de 2008 y 83,26% en el 2007), que se incrementaron en un 5,92% respecto del mismo período del año anterior. De los gastos corrientes, los gastos de funcionamiento son los de más alta proporción pues representan el 97,2% (ligeramente inferior del 97,82% del 2007), aunque se incrementaron en un 5,25%, respecto del primer semestre del año anterior.

Las finanzas públicas del municipio capital del departamento de Boyacá, para el primer semestre del año 2008 presentaron un superávit del orden de los \$5.443 millones. Este saldo positivo supera, considerablemente, el déficit que para la misma vigencia del año 2007 presentaban las finanzas municipales (déficit que ascendía a los \$3.100 millones), lo cual equivale a un incremento total del 175%. Este se explica, preponderantemente, por el superávit o ahorro corriente logrado, que para el primer semestre del 2008 arrojó la cifra de \$4.504 millones, equivalente al 83% del superávit total. Comparado con el superávit corriente del primer semestre del año 2007 (\$12.143 millones), se puede notar que corresponde, tan solo, al 37%, es decir, que tal superávit, en realidad, disminuyó respecto del año anterior. Pero, la formación bruta de capital, en el mismo período, fue sustancialmente menor en el primer semestre del 2008 (apenas \$358 millones), respecto de las realizadas en el primer semestre del 2007 (\$16.399 millones), es decir, solamente un dos por ciento de las ejecutadas el año anterior.

Los ingresos totales, durante el primer semestre, presentaron una leve disminución del -0,94% respecto del mismo período del año 2007, en donde los ingresos corrientes tuvieron la mayor participación (97,5%), muy similar a lo ocurrido en el año 2007. Los ingresos de capital (\$1.297 millones) solamente representaron el 2,5% del total, que significaron una disminución equivalente al -31,41%, respecto de los ingresos obtenidos el mismo período del año anterior (\$1.891 millones). A diferencia del año anterior en que los gastos de capital se incrementaron considerablemente, en el primer

BOYACÁ

semestre del 2008 los gastos de capital disminuyeron en una proporción del -97,91%.

Las transferencias nacionales disminuyeron en un -9,47%, seguramente como efecto del recorte a las transferencias aprobado en la reforma constitucional del 2007. Para el primer semestre del 2007 las transferencias constituían el 52,2% de los ingresos corrientes, en tanto que en este período para el 2008 solamente aportan el 47% de los ingresos corrientes. Los ingresos tributarios son el rubro más importante de los ingresos corrientes (\$24.490 millones) equivalente al 48,4% del total y con un incremento del 18,68% respecto del primer semestre año 2007. Los ingresos no tributarios solamente representan el 4,4% (inferior al 6,9% del primer semestre en el 2007) y disminuyeron en un -35,94% respecto del año anterior.

El mayor porcentaje de los gastos totales correspondió a los gastos corrientes (99,2% en el primer semestre de 2008, contra 69,1% en el 2007), que se incrementaron, considerablemente, respecto del mismo período del año anterior en una proporción del 20,19%. Dentro los gastos corrientes, son los gastos de funcionamiento los de más alta proporción, pues representan el 94,7% (ligeramente inferior del 97,1% del 2007), aunque se incrementaron en un 17,29% respecto del primer semestre del año anterior.

Tanto la deuda pública departamental (Boyacá) y la municipal (Tunja) suman un total de \$70.115 millones en el primer semestre del año 2008, con un incremento equivalente al 164,6% respecto del 2007. En el mismo período las dos tuvieron comportamientos diferentes. Mientras la deuda departamental tuvo un incremento del 206,3% (de \$19.000 a \$58.194 millones), la deuda del gobierno municipal registró un aumento del 58,9% (de \$7.501 a 11.921 millones).

Los recaudos de impuestos nacionales en el departamento de Boyacá tuvieron un gran incremento equivalente al 269,3%, entre el primer semestre del año 2007 (\$22.512 millones) y el primer semestre del 2008 (\$83.144). Esta situación se explica, principalmente, por la eficiencia en los recaudos del impuesto de retención en la fuente que tuvo un aumento del 641,72% y del impuesto a las ventas con un incremento del 253,64%, en el período comprendido entre el primer semestre de los años 2007 y 2008. El impuesto sobre la renta presentó un ligerísimo incremento del 16%, contribuyendo de igual manera al gran aumento en el recaudo total. Para el período mencionado en el año 2008, la mayor composición de los recaudos de los tributos nacionales correspondieron a la retención en la fuente (53,1%), seguido por el impuesto a las ventas, IVA, (35,4%), y, en tercer lugar, el impuesto sobre la renta (11,5%), lo cual significó un viraje total respecto del año 2007.

No sobra advertir que los datos registrados a 2007 corresponden únicamente al primer semestre de este año. Con esta salvedad se puede

BOYACÁ

afirmar que el comportamiento agregado de los cultivos permanentes es aceptable, destacándose el café caturra, del cultivo de breva, de los cítricos y de la fresa, que, en tan solo un semestre, el área cosechada y en producción superan lo registrado para todo el 2006. Es importante llamar la atención sobre el incremento del área cosechada de café caturra, pues pareciera que la recuperación del precio externo (a pesar del incremento de los costos) hubiese incentivado su cultivo.

Con la misma salvedad que se hiciera para el caso de los cultivos permanentes, se puede decir que el desempeño de productos como la cebada, que en un solo semestre presenta un área cultivada solo inferior en un 23,3% respecto a todo el 2006, es aceptable; por supuesto, faltaría analizar los datos del segundo semestre de 2007 para ver si la tendencia se mantiene, sobre todo considerando que, en ocasiones este cultivo se suele rotar con otros. Lo mismo se podría afirmar de la cebolla bulbo y de la habichuela. Con esta misma lógica, preocupa un poco el comportamiento de cultivos como el maíz amarillo, tabaco rubio, tomate y trigo (destacando que en todos ellos su productividad, medida en toneladas/hectárea, se incrementó). Un poco más complicada puede ser la situación de cultivos como zanahoria y frijol en los cuales la reducción de área cultivada y producción (ya explicadas), se agravan por la reducción del rendimiento.

El comportamiento total de los cultivos anuales es satisfactorio tanto en área cosechada como en producción; la caída registrada en estos dos indicadores para el caso del tabaco negro se ve compensada por un mejor comportamiento en el cultivo de la yuca.

El comportamiento tanto en área sembrada como en producción y rendimientos de la papa presenta mejorías en el primer semestre de 2007 comparado con el segundo de 2006, observación que es válida para todas las variedades.

Para el periodo anual junio 2007 - junio 2008, el saldo total de recursos captados por el sistema financiero de Boyacá alcanzó la suma de \$1.748.841 millones, mientras que para el periodo semestral –junio diciembre de 2007- el saldo fue de \$1.613.694 millones, cifras que representan el 8,4 y 2,7 % de crecimiento anual y semestral, respectivamente.

El comportamiento anterior obedece al ofrecimiento de modalidades de captación que tienen las entidades bancarias así como las cooperativas y compañías de financiamiento ubicadas en las principales capitales de provincia del departamento de Boyacá y que para el periodo anual, se destacan así: los Certificados de Depósito a Término (CDT) con una variación significativa del 10,5%, seguido de los depósitos en cuenta corriente con el 7,9% de variación y, finalmente, los Depósitos de Ahorro con el 7,7% de variación anual (ver cuadro No. 2.6.1.1).

BOYACÁ

Es de resaltar que para el periodo semestral, con excepción de los depósitos en cuenta corriente que tuvo una participación del 35,4%, los Certificados de Depósito a Término (CDT) y los Depósitos de Ahorro, presentaron una variación negativa, indicando con ello que estas dos modalidades de ahorro ofrecido por el sistema financiero del departamento no tuvo la aceptación esperada por parte de los ahorradores, como producto de la baja rentabilidad ofrecida por las tasas de interés pasiva que se reconoce a los pequeños y medianos ahorradores en el departamento de Boyacá.

Una explicación del por qué de ese comportamiento creciente tanto anual y semestral de los recursos captados por el sistema financiero de Boyacá, se le atribuye al fiel cumplimiento de las políticas diseñadas por las oficinas principales de las distintas entidades financieras que prestan sus servicios en Colombia, políticas que incentivan a que el sistema financiero en general obtenga significativos niveles de liquidez de recursos, con el objeto de garantizar que los ahorradores consignen sus depósitos de dinero en efectivo, o utilicen el sistema de apertura de cuentas de ahorro y/o los certificados de depósito a término.

El comportamiento anterior también se da en el caso de la captación de recursos financieros en las principales capitales de provincia del departamento de Boyacá, donde los valores absolutos y relativos reproducen lo que viene ocurriendo en el nivel nacional y departamental, lo cual muestra la rigidez estructural y funcional de los distintos agentes y sectores que participan en la actividad económica de los centros poblados más representativos del departamento de Boyacá.

La capital de departamento, Tunja, por concentrar actividades vinculadas con la prestación de servicios educativos y funciones de administración pública, ocupa el primer lugar y participa con 44% del total de recursos financieros captados en el nivel departamental, con un monto acumulado a junio de 2008 de \$777.996 millones; el segundo lugar lo ocupa el Resto de Departamento con el 22% de participación (\$382.406 millones); le sigue Sogamoso con el 15% de participación (\$255.144 millones) y Duitama con el 13% de participación (\$235.137 millones) y el último lugar lo ocupa Chiquinquirá con el 6% (\$98.158 millones).

El sobresaliente nivel de captación de recursos financieros por parte de las tres ciudades Tunja, Sogamoso y Duitama, obedece a que en conjunto estas tres ciudades participan con más de la tercera parte de los recursos captados en el sistema financiero departamental y cuyo monto es de \$1.268.277 millones.

Las cifras anteriores muestran que los dineros de los ahorradores captados por cualquiera de las modalidades de depósito, se ponen a disposición de los agentes y sectores que hacen parte de la estructura productiva y de prestación de servicios del departamento de Boyacá, actividades económicas concentradas en las ciudades capitales y municipios colindantes con su

BOYACÁ

área de influencia directa. Al parecer los cuantiosos recursos privados canalizados a través del mercado extrabancario, como las llamadas “pirámides”, no afectaron visiblemente la captación del ahorro doméstico de los intermediarios financieros, en esta región.

La colocación de los recursos financieros del departamento de Boyacá para los periodos anual y semestral presentaron un comportamiento ascendente; con un 29,6% de variación anual –junio 2007 a junio 2008- y 13,2% de variación para el periodo semestral –periodo diciembre 2007 a junio 2008-, obteniéndose como resultado un saldo de cartera vigente de \$1.298.347 millones para el mes de junio del año 2008 (Ver cuadro No. 2.6.2.1).

Las variaciones ascendentes en el comportamiento de los créditos en el departamento de Boyacá, responde a que el sistema financiero departamental, sigue facilitando recursos financieros a través de las modalidades de crédito, tales como comercial, de consumo y de vivienda a los distintos agentes económicos localizados en el departamento de Boyacá.

Este comportamiento muestra el predominio en el otorgamiento de créditos con destino a las actividades comerciales con una variación del 40,4% anual y del 17% semestral. Le sigue la adjudicación de créditos hipotecario con una variación anual del 23.4% y variación semestral del 14%; los créditos orientados al consumo tienen una participación anual del 20,8% y para el periodo semestral presenta una variación positiva del 9,4%.

Los incrementos, tanto anual y semestral, que presentan los créditos que otorga el sistema financiero de Boyacá, encuentran su explicación, por un lado, en el hecho de que las entidades financieras siguen facilitando recursos provenientes de sus principales modalidades de captaciones de recursos; por el otro, las antiguas corporaciones de ahorro y vivienda, que después de convertirse en bancos comerciales, las cooperativas y compañías de financiamiento, decidieron diversificar su oferta de crédito, otorgándole más espacio a las operaciones de crédito para compra de vivienda, consumo y para actividades comerciales.

El comportamiento de los créditos otorgados por el sistema financiero de Boyacá, tiene la misma tendencia de crecimiento para los créditos otorgados en algunas capitales de provincia del departamento de Boyacá. Tunja como capital del departamento participa con el 41% de la variación para el periodo –junio 2007 a junio 2008-, le sigue el Resto Departamento con el 21% de variación, Duitama y Sogamoso ocupan el tercer lugar con una participación del 15% cada uno y en último lugar Chiquinquirá con un 8% de participación.

BOYACÁ

Durante el periodo de referencia se registró una drástica caída del capital de las sociedades constituidas en Boyacá (-80,0 %), proviniendo esta baja, en particular, de las actividades inmobiliarias, sector que contribuyó en el primer semestre de 2007 con el 80,7 % de la inversión total, situándose en similar periodo de 2008 en 12,5 %. Tunja es el eje principal de la dinámica inversionista, ya que contribuyó con el 89,8 % del agregado departamental en la primera mitad del año pasado, habiendo descendido en 40 puntos en este año. Duitama ha continuado siendo la segunda fuente del dinamismo empresarial, ante el marcado rezago de Sogamoso.

Contrario a lo ocurrido con las sociedades constituidas las adiciones de capital en Boyacá evidenciaron un espectacular repunte: 1.448,2 % en el periodo inter semestral. Nuevamente es la finca raíz donde se han volcado las nuevas inversiones, habiendo crecido esta actividad en 7.364,4 %. Tunja representa el 58,9 % del total del capital reformado en el primer semestre de 2008, originándose el 99,3 % de las actividades inmobiliarias, lo que parecería indicar un fortalecimiento de las agencias intermediarias en el mercado de vivienda u otro tipo de construcciones con múltiples destinaciones. Duitama y Sogamoso mostraron un dinamismo muy semejante al observado en la capital boyacense.

Pero, la tendencia expansionista del capital invertido fue contrarrestada por la contracción del capital en las empresas liquidadas durante el intervalo mencionado. El capital disuelto se elevó en 146,2 % y el sector que provocó esta caída fue el comercio y los talleres automotrices, actividades que coparon en los dos semestres de referencia, el 72,2% y el 53,7%, respectivamente. Tunja mantuvo su peso dominante, ya que el 63,3 % de la extinguida inversión. Resulta curioso, que mientras en Duitama aumentó sensiblemente el capital disuelto (1.814,8 %), en Sogamoso se detuvo, parcialmente, el retroceso inversionista (- 35,7 %).

Al examinarse el desempeño de la inversión neta, es manifiesta la expansión de la inversión que creció, tanto en el número de establecimientos como de capital, a un ritmo 50,1% y de 42,0 %, respectivamente. Tal como aconteció en el primer semestre de 2007, las actividades inmobiliarias que representaron el 56,9 %, indujeron el incremento de la inversión neta en igual periodo de este año, seguido de sectores dinámicos como la industria manufacturera, el comercio y los servicios sociales y de salud, que absorbieron el 30,0 % de la inversión empresarial en el presente año.

En Tunja decreció la inversión en -3,2 %, no obstante que mantuvo su liderazgo al canalizar el 57,3 % del capital invertido. En contraste Duitama exhibió un crecimiento notorio (584,5 %), resultado del despliegue inversionista del comercio, el transporte y la industria manufacturera. Sogamoso, no ha podido alcanzar a Duitama como segundo polo inversionista de Boyacá, no obstante que el primer semestre de 2008 presenció un considerable aumento de la inversión (114,0 %).

BOYACÁ

Boyacá está atravesada por una coyuntura inversionista notable, en la primera mitad de este año casi se iguala al stock acumulado el año pasado (\$ 87.000 millones), previéndose que las actividades inmobiliarias continuarán jalonando el crecimiento.

BOYACÁ

2.4 MOVIMIENTO DE SOCIEDADES

2.4.1 Sociedades Constituidas

Cuadro 2.4.1.1

Boyacá. Sociedades constituidas, según actividad económica Primer semestre 2007 - 2008

Actividad económica	I Semestre 2007		I Semestre 2008		Miles de Pesos
	No.	Valor	No.	Valor	Var. % Anual
Total	282	54.564.546	399	10.894.303	-80,0
Agricultura, ganadería, caza, silvicultura y pesca	23	3.133.770	32	892.004	-71,5
Explotación de minas y calderas	7	139.000	18	344.600	147,9
Industria manufacturera	22	1.915.177	31	366.638	-80,9
Electricidad, gas y agua	2	3.700	0	0	-100,0
Construcción	25	769.500	46	2.186.800	184,2
Comercio y reparación de vehículos	78	1.503.510	89	2.491.481	65,7
Hoteles y restaurantes	6	76.450	3	39.500	-48,3
Transporte, almacenamiento y comunicaciones	32	2.243.150	52	2.614.790	16,6
Intermediación financiera	2	56.939	4	29.000	-49,1
Actividades inmobiliarias, empresariales y de alquiler	58	44.061.350	85	1.358.600	-96,9
Educación	2	21.000	0	0	-100,0
Servicios sociales y de salud	15	429.500	24	315.190	-26,6
Otros servicios, comunitarios, sociales y personales	10	211.500	15	255.700	20,9

Fuente: Cámara de Comercio de Tunja, Duitama y Sogamoso.

Cuadro 2.4.1.2

Tunja. Sociedades constituidas, según actividad económica Primer semestre 2007 - 2008

Actividad económica	Miles de Pesos				Var. % Semestral
	2007		2008		
	No.	Valor	No.	Valor	
Total	155	48.978.629	209	5.337.124	-89,1
Agropecuaria	11	2.451.920	20	487.004	-80,1
Explotación de minas	2	25.000	6	98.600	294,4
Industria	6	238.760	8	28.300	-88,1
Electricidad, gas y agua	1	1.700	0	0	-100,0
Construcción	22	647.500	26	1.837.000	183,7
Comercio	41	665.860	46	1.849.670	177,8
Hoteles y restaurantes	1	1.200	2	9.500	691,7
Transporte	20	756.850	37	380.900	-49,7
Intermediación financiera	1	6.939	3	28.000	303,5
Actividades inmobiliarias	34	43.857.400	39	317.200	-99,3
Educación	1	1.000	0	0	-100,0
Servicios sociales y de salud	7	264.500	14	269.750	2,0
Otros servicios	8	60.000	8	31.200	-48,0

Fuente: Cámara de Comercio de Tunja.

BOYACÁ

Cuadro 2.4.1.3

Duitama. Sociedades constituidas, según actividad económica Primer semestre 2007 - 2008

Actividad económica	Miles de pesos				
	2007		2008		Var. %
	I Semestre		I Semestre		Anual
No.	Valor	No.	Valor		
Total	78	2.092.972	113	3.941.829	88,3
Agropecuaria	6	59.200	5	373.400	530,7
Explotación de minas	3	54.000	8	214.000	296,3
Industria	9	446.172	11	43.838	-90,2
Electricidad, gas y agua	1	2.000	0	0	-100,0
Construcción	1	12.000	4	36.800	206,7
Comercio	25	307.350	30	277.311	-9,8
Hoteles y restaurantes	4	74.200	1	30.000	-59,6
Transporte	7	949.400	12	2.175.890	129,2
Intermediación financiera	0	0	1	1.000	(--)
Actividades inmobiliarias	17	139.650	29	538.650	285,7
Educación	0	0	0	0	(--)
Servicios sociales y de salud	5	49.000	7	34.440	-29,7
Otros servicios	1	1.500	5	216.500	14.333,3

Fuente: Cámara de Comercio de Duitama.

Cuadro 2.4.1.4

Sogamoso. Sociedades constituidas, según actividad económica Primer semestre 2007 - 2008

Actividad económica	Miles de pesos				
	2007		2008		Var. %
	I Semestre		I Semestre		Anual
No.	Valor	No.	Valor		
Total	48	3.491.445	77	1.615.350	-53,7
Agropecuaria	6	622.650	7	31.600	-94,9
Explotación de minas	2	60.000	4	32.000	-46,7
Industria	7	1.230.245	12	294.500	-76,1
Electricidad, gas y agua	0	0	0	0	(--)
Construcción	2	110.000	16	313.000	184,5
Comercio	12	530.300	13	364.500	-31,3
Hoteles y restaurantes	1	1.050	0	0	-100,0
Transporte	5	536.900	3	58.000	-89,2
Intermediación financiera	1	50.000	0	0	-100,0
Actividades inmobiliarias	7	64.300	17	502.750	681,9
Educación	1	20.000	0	0	-100,0
Servicios sociales y de salud	3	116.000	3	11.000	-90,5
Otros servicios	1	150.000	2	8.000	-94,7

Fuente: Cámara de Comercio de Sogamoso.

BOYACÁ

2.4.2 Sociedades reformadas

Cuadro 2.4.2.1

Boyacá. Sociedades reformadas, según actividad económica Primer semestre 2007 – 2008

Actividad económica	Miles de Pesos				
	I Semestre 2007		I Semestre 2008		Var. % Anual
	No.	Valor	No.	Valor	
Total	80	4.881.170	129	75.571.249	1.448,2
Agricultura, ganadería, caza, silvicultura y pesca	4	20.200	6	172.450	753,7
Explotación de minas y calderas	0	0	5	2.103.066	(--)
Industria manufacturera	9	802.978	19	6.023.128	650,1
Electricidad, gas y agua	0	0	0	0	(--)
Construcción	5	261.901	5	281.061	7,3
Comercio y reparación de vehículos	22	199.600	32	7.025.696	3.419,9
Hoteles y restaurantes	1	10.000	0	0	-100,0
Transporte, almacenamiento y comunicaciones	15	1.291.308	11	2.489.273	92,8
Intermediación financiera	1	10.500	2	45.000	328,6
Actividades inmobiliarias, empresariales y de alquiler	8	605.000	25	45.159.498	7.364,4
Educación	1	250.000	3	32.036	-87,2
Servicios sociales y de salud	9	1.389.683	16	11.756.041	746,0
Otros servicios, comunitarios, sociales y personales	5	40.000	5	484.000	1.110,0

Fuente: Cámara de Comercio de Tunja, Duitama y Sogamoso.

Cuadro 2.4.2.2

Tunja. Sociedades reformadas, según actividad económica Primer semestre 2007 – 2008

Actividad económica	Miles de Pesos				
	2007		2008		Var. % Semestral
	I Semestre		I Semestre		
No.	Valor	No.	Valor		
Total	52	1.089.990	45	44.503.620	3.982,94
Agropecuaria	3	19.200	3	47.000	144,79
Explotación de minas	0	0	0	0	(--)
Industria	2	1.100	3	21.000	1.809,09
Electricidad, gas y agua	0	0	0	0	(--)
Construcción	4	178.400	1	2.000	-98,88
Comercio	16	146.150	12	24.700	-83,10
Hoteles y restaurantes	1	10.000	0	0	-100,00
Transporte	12	80.450	4	25.820	-67,91
Intermediación financiera	0	0	2	45.000	(--)
Actividades inmobiliarias	4	532.000	11	44.174.400	8.203,46
Educación	0	0	1	1.000	(--)
Servicios sociales y de salud	6	89.690	5	158.700	76,94
Otros servicios	4	33.000	3	4.000	-87,88

Fuente: Cámara de Comercio de Tunja.

BOYACÁ

Cuadro 2.4.2.3
Duitama. Sociedades reformadas, según actividad económica
Primer semestre 2007 - 2008

Actividad económica	Miles de pesos				
	2007		2008		Var. %
	I Semestre		I Semestre		Anual
No.	Valor	No.	Valor		
Total	7	1.231.737	60	19.933.636	1.518,3
Agropecuaria	0	0	2	120.800	(--)
Explotación de minas	0	0	2	43.066	(--)
Industria	3	629.378	11	4.918.028	681,4
Electricidad, gas y agua	0	0	0	0	(--)
Construcción	1	83.501	2	223.061	167,1
Comercio	0	0	18	6.675.996	(--)
Hoteles y restaurantes	0	0	0	0	(--)
Transporte	2	510.858	5	2.333.453	356,8
Intermediación financiera	0	0	0	0	(--)
Actividades inmobiliarias	1	8.000	10	898.848	11.135,6
Educación	0	0	2	31.036	(--)
Servicios sociales y de salud	0	0	7	4.489.348	(--)
Otros servicios	0	0	1	200.000	(--)

Fuente: Cámara de Comercio de Duitama.

Cuadro 2.4.2.4
Sogamoso. Sociedades reformadas, según actividad económica
Primer semestre 2007 - 2008

Actividad económica	Miles de pesos				
	2007		2008		Var. %
	I Semestre		I Semestre		Anual
No.	Valor	No.	Valor		
Total	21	2.559.443	24	11.133.993	335,0
Agropecuaria	1	1.000	1	4.650	365,0
Explotación de minas	0	0	3	2.060.000	(--)
Industria	4	172.500	5	1.084.100	528,5
Electricidad, gas y agua	0	0	0	0	(--)
Construcción	0	0	2	56.000	(--)
Comercio	6	53.450	2	325.000	508,0
Hoteles y restaurantes	0	0	0	0	(--)
Transporte	1	700.000	2	130.000	-81,4
Intermediación financiera	1	10.500	0	0	-100,0
Actividades inmobiliarias	3	65.000	4	86.250	32,7
Educación	1	250.000	0	0	-100,0
Servicios sociales y de salud	3	1.299.993	4	7.107.993	446,8
Otros servicios	1	7.000	1	280.000	3.900,0

Fuente: Cámara de Comercio de Sogamoso.

BOYACÁ

2.4.3 Sociedades disueltas

Cuadro 2.4.3.1

Boyacá. Sociedades disueltas, según actividad económica Primer semestre 2007 - 2008

Actividad económica	Miles de Pesos				
	I Semestre 2007		I Semestre 2008		Var. % Anual
	No.	Valor	No.	Valor	
Total	47	1.988.428	55	4.896.440	146,2
Agricultura, ganadería, caza, silvicultura y pesca	1	34.221	3	22.500	-34,3
Explotación de minas y calderas	1	100.000	7	377.115	277,1
Industria manufacturera	6	163.150	3	13.170	-91,9
Electricidad, gas y agua	0	0	0	0	(-)
Construcción	0	0	2	714.200	(-)
Comercio y reparación de vehículos	18	1.435.241	20	2.628.474	83,1
Hoteles y restaurantes	0	0	1	3.930	(-)
Transporte, almacenamiento y comunicaciones	2	19.516	4	15.246	-21,9
Intermediación financiera	0	0	0	0	(-)
Actividades inmobiliarias, empresariales y de alquiler	12	200.800	9	69.165	-65,6
Educación	0	0	0	0	(-)
Servicios sociales y de salud	7	35.500	3	20.933	-41,0
Otros servicios, comunitarios, sociales y personales	0	0	3	1.031.707	(-)

Fuente: Cámara de Comercio de Tunja, Duitama y Sogamoso.

Cuadro 2.4.3.2

Tunja. Sociedades disueltas, según actividad económica Primer semestre 2007 - 2008

Actividad económica	Miles de Pesos				
	2007		2008		Var. % Semestral
	I Semestre		I Semestre		
No.	Valor	No.	Valor		
Total	13	1.767.349	5	3.099.600	75,4
Agropecuaria	1	34.221	0	0	-100,0
Explotación de minas	1	100.000	1	349.600	249,6
Industria	1	100.000	0	0	-100,0
Electricidad, gas y agua	0	0	0	0	(-)
Construcción	0	0	1	700.000	(-)
Comercio	8	1.401.928	1	1.000.000	-28,7
Hoteles y restaurantes	0	0	0	0	(-)
Transporte	0	0	0	0	(-)
Intermediación financiera	0	0	0	0	(-)
Actividades inmobiliarias	2	131.200	1	50.000	-61,9
Educación	0	0	0	0	(-)
Servicios sociales y de salud	0	0	0	0	(-)
Otros servicios	0	0	1	1.000.000	(-)

Fuente: Cámara de Comercio de Tunja.

BOYACÁ

Cuadro 2.4.3.3
Duitama. Sociedades disueltas, según actividad económica
Primer semestre 2007 - 2008

Actividad económica	Miles de pesos				
	2007		2008		Var. %
	I Semestre		I Semestre		Anual
No.	Valor	No.	Valor		
Total	13	89.419	37	1.712.160	1.814,8
Agropecuaria	0	0	3	22.500	(--)
Explotación de minas	0	0	3	13.515	(--)
Industria	0	0	3	13.170	(--)
Electricidad, gas y agua	0	0	0	0	(--)
Construcción	0	0	1	14.200	(--)
Comercio	5	11.903	13	1.565.094	13.048,7
Hoteles y restaurantes	0	0	1	3.930	(--)
Transporte	1	19.016	4	15.246	-19,8
Intermediación financiera	0	0	0	0	(--)
Actividades inmobiliarias	5	55.500	5	14.865	-73,2
Educación	0	0	0	0	(--)
Servicios sociales y de salud	2	3.000	3	20.933	597,8
Otros servicios	0	0	1	28.707	(--)

Fuente: Cámara de Comercio de Duitama.

Cuadro 2.4.3.4
Sogamoso. Sociedades disueltas, según actividad económica
Primer semestre 2007 - 2008

Actividad económica	Miles de pesos				
	2007		2008		Var. %
	I Semestre		I Semestre		Anual
No.	Valor	No.	Valor		
Total	21	131.660	13	84.680	-35,7
Agropecuaria	0	0	0	0	(--)
Explotación de minas	0	0	3	14.000	(--)
Industria	5	63.150	0	0	-100,0
Electricidad, gas y agua	0	0	0	0	(--)
Construcción	0	0	0	0	(--)
Comercio	5	21.410	6	63.380	196,0
Hoteles y restaurantes	0	0	0	0	(--)
Transporte	1	500	0	0	-100,0
Intermediación financiera	0	0	0	0	(--)
Actividades inmobiliarias	5	14.100	3	4.300	-69,5
Educación	0	0	0	0	(--)
Servicios sociales y de salud	5	32.500	0	0	-100,0
Otros servicios	0	0	1	3.000	(--)

Fuente: Cámara de Comercio de Sogamoso.

BOYACÁ

2.4.4 Inversión neta

Cuadro 2.4.4.1

Boyacá. Inversión neta, según actividad económica Primer semestre 2007 - 2008

Actividad económica	Miles de Pesos				
	I Semestre 2007		I Semestre 2008		Var. % Anual
	No.	Valor	No.	Valor	
Total	315	57.457.288	473	81.569.112	42,0
Agricultura, ganadería, caza, silvicultura y pesca	26	3.119.749	35	1.041.954	-66,6
Explotación de minas y calderas	6	39.000	16	2.070.551	5209,1
Industria manufacturera	25	2.555.005	47	6.376.596	149,6
Electricidad, gas y agua	2	3.700	0	0	-100,0
Construcción	30	1.031.401	49	1.753.661	70,0
Comercio y reparación de vehículos	82	267.869	101	6.888.703	2471,7
Hoteles y restaurantes	7	86.450	2	35.570	-58,9
Transporte, almacenamiento y comunicaciones	45	3.514.942	59	5.088.817	44,8
Intermediación financiera	3	67.439	6	74.000	9,7
Actividades inmobiliarias, empresariales y de alquiler	54	44.465.550	101	46.448.933	4,5
Educación	3	271.000	3	32.036	-88,2
Servicios sociales y de salud	17	1.783.683	37	12.050.298	575,6
Otros servicios, comunitarios, sociales y personales	15	251.500	17	-292.007	-216,1

Fuente: Cámara de Comercio de Tunja, Duitama y Sogamoso.

Cuadro 2.4.4.2

Tunja. Inversión neta, según actividad económica Primer semestre 2007 - 2008

Actividad económica	Miles de Pesos				
	2007		2008		Var. % Anual
	I Semestre		I Semestre		
No.	Valor	No.	Valor		
Total	194	48.301.270	249	46.741.144	-3,2
Agropecuaria	13	2.436.899	23	534.004	-78,1
Explotación de minas	1	-75.000	5	-251.000	234,7
Industria	7	139.860	11	49.300	-64,8
Electricidad, gas y agua	1	1.700	0	0	-100,0
Construcción	26	825.900	26	1.139.000	37,9
Comercio	49	-589.918	57	874.370	-248,2
Hoteles y restaurantes	2	11.200	2	9.500	-15,2
Transporte	32	837.300	41	406.720	-51,4
Intermediación financiera	1	6.939	5	73.000	952,0
Actividades inmobiliarias	36	44.258.200	49	44.441.600	0,4
Educación	1	1.000	1	1.000	0,0
Servicios sociales y de salud	13	354.190	19	428.450	21,0
Otros servicios	12	93.000	10	-964.800	-1.137,4

Fuente: Cámara de Comercio de Tunja.

BOYACÁ

Cuadro 2.4.4.3
Duitama. Inversión neta, según actividad económica
Primer semestre 2007 - 2008

Actividad económica	Miles de pesos				
	2007		2008		Var. %
	I Semestre		I Semestre		Anual
No.	Valor	No.	Valor		
Total	73	3.236.790	136	22.163.305	584,7
Agropecuaria	6	59.200	4	471.700	696,8
Explotación de minas	3	54.000	7	243.551	351,0
Industria	12	1.075.550	19	4.948.696	360,1
Electricidad, gas y agua	1	2.000	0	0	-100,0
Construcción	2	95.501	5	245.661	157,2
Comercio	-4	295.447	35	5.388.213	1.723,7
Hoteles y restaurantes	25	74.200	0	26.070	-64,9
Transporte	5	1.441.242	13	4.494.097	211,8
Intermediación financiera	7	0	1	1.000	(--)
Actividades inmobiliarias	-4	92.150	34	1.422.633	1.443,8
Educación	17	0	2	31.036	(--)
Servicios sociales y de salud	-2	46.000	11	4.502.855	9.688,8
Otros servicios	5	1.500	5	387.793	25.752,9

Fuente: Cámara de Comercio de Duitama.

Cuadro 2.4.4.4
Sogamoso. Inversión neta, según actividad económica
Primer semestre 2007 - 2008

Actividad económica	Miles de pesos				
	2007		2008		Var. %
	I Semestre		I Semestre		Anual
No.	Valor	No.	Valor		
Total	48	5.919.228	88	12.664.663	114,0
Agropecuaria	7	623.650	8	36.250	(--)
Explotación de minas	2	60.000	4	2.078.000	3.363,3
Industria	6	1.339.595	17	1.378.600	2,9
Electricidad, gas y agua	0	0	0	0	(--)
Construcción	2	110.000	18	369.000	235,5
Comercio	13	562.340	9	626.120	11,3
Hoteles y restaurantes	1	1.050	0	0	(--)
Transporte	5	1.236.400	5	188.000	-84,8
Intermediación financiera	2	60.500	0	0	(--)
Actividades inmobiliarias	5	115.200	18	584.700	407,6
Educación	2	270.000	0	0	(--)
Servicios sociales y de salud	1	1.383.493	7	7.118.993	414,6
Otros servicios	2	157.000	2	285.000	(--)

Fuente: Cámara de Comercio de Sogamoso.

BOYACÁ

2.5 SECTOR EXTERNO

2.5.1 Exportaciones no tradicionales (dólares FOB)

Cuadro 2.5.1.1
Boyacá. Exportaciones no tradicionales registradas en valores FOB,
según CIU Rev. 3
2007 - 2008 Primer semestre

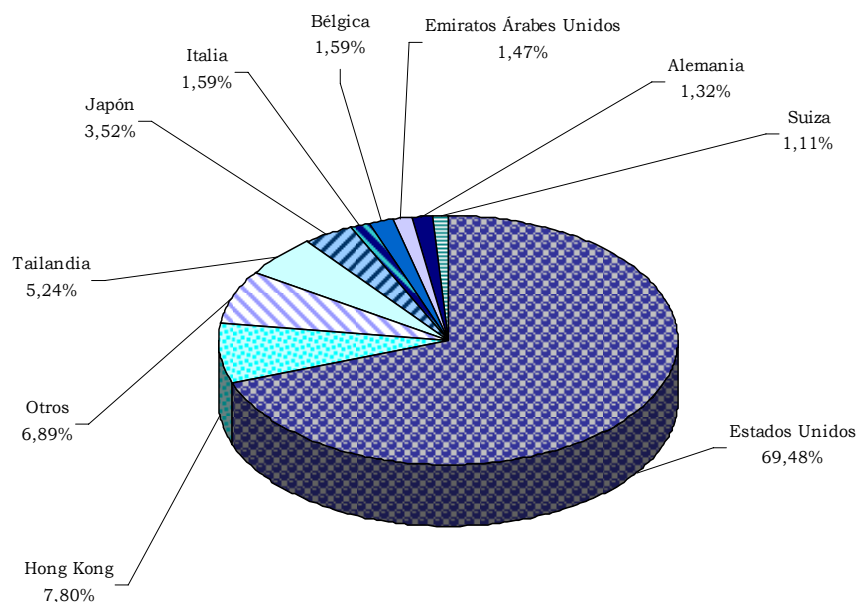
CIU	Descripción	Valor FOB (miles de dólares)		Variación %
		2007	2008	
	Total	53.500	95.061	77,7
A	Sector agropecuario, caza y silvicultura	507	19	-96,3
01	Agricultura, ganadería y caza	507	19	-96,3
C	Sector minero	985	831	-15,6
14	Explotación de minerales no metálicos	985	831	-15,6
D	Sector Industrial	52.006	94.206	81,1
15	Productos alimenticios y bebidas	77	89	14,8
17	Fabricación de productos textiles	6	0	-94,6
19	Curtido y preparado de cueros; calzado; artículos de viaje, maletas, bolsos de mano y similares; artículos de talabartería y guarnicionería.	0	0,0	-100,0
20	Transformación de la madera y fabricación de productos de madera y de corcho, excepto muebles; Fabricación de artículos de cestería y espartería	76	2	-97,1
21	Fabricación de papel, cartón y productos de papel y cartón	0	21	*
22	Actividades de edición e impresión y de reproducción de grabaciones	13	0	-100,0
24	Fabricación de sustancias y productos químicos	16	77	392,1
25	Fabricación de productos de caucho y plástico	0	0	-100,0
26	Fabricación de otros productos minerales no metálicos	66	151	127,9
27	Fabricación de productos metalúrgicos básicos	131	511	290,1
28	Fabricación de productos elaborados de metal, excepto maquinaria y equipo	498	78	-84,4
29	Fabricación de maquinaria y equipo n.c.p	1	302	60.062,4
31	Fabricación de maquinaria y aparatos eléctricos n.c.p	0	6	1.212,1
32	Fabricación de equipo y aparatos de radio, televisión y comunicaciones	0	0,0	-100,0
34	Fabricación de vehículos automotores, remolques y semirremolques	0	27	*
36	Fabricación de muebles; industrias manufactureras ncp	51.122	92.943	81,8
00	No Asignada	2	5	150,0

Fuente: DANE - DIAN Cálculos: DANE

N.C.P. No Clasificado Previamente

* Variación mayor al 500%

Gráfico 2.5.1.1
Boyacá. Exportaciones no tradicionales registradas en valores FOB,
según países de destino
2008 Primer Semestre



Fuente: DANE - DIAN Cálculos: DANE

Cuadro 2.5.1.2
Boyacá. Exportaciones no tradicionales registradas en valores FOB,
según países de destino
2007 - 2008 Primer semestre

País	FOB US\$		Participación		Variación	Contribución
	2007	2008	2007	2008		
Total Países	53.500	95.061	100,00	100,00	77,7	77,68
Estados Unidos	36.720	66.050	68,63	69,48	79,9	54,82
Hong Kong	2.203	7.412	4,12	7,80	236,4	9,74
Tailandia	3.330	4.982	6,22	5,24	49,6	3,09
Japón	3.057	3.345	5,71	3,52	9,4	0,54
Italia	1.358	1.515	2,54	1,59	11,5	0,29
Bélgica	463	1.509	0,87	1,59	225,9	1,96
Emiratos Árabes Unidos	420	1.393	0,78	1,47	232,0	1,82
Alemania	1.154	1.258	2,16	1,32	9,0	0,20
Suiza	1.026	1.051	1,92	1,11	2,4	0,05
Otros	3.770	6.545	7,05	6,89	73,6	5,19

Fuente: DANE - DIAN Cálculos: DANE

BOYACÁ

2.5.2 Importaciones (dólares CIF)

Cuadro 2.5.2.1

Boyacá. Importaciones registradas en valores CIF, según CIU Rev. 3 2007 - 2008 Primer semestre

CIU	Descripción	Valor CIF(miles de dólares)		Variación %
		2007	2008	
	Total	67.260	75.219	11,8
A	Sector agropecuario, caza y silvicultura	64	2	-96,4
01	Agricultura, ganadería y caza	64	2	-96,4
C	Sector minero	1.588	894	-43,7
13	Extracción de minerales metalíferos	471	0	-100,0
14	Explotación de minerales no metálicos	1117	894	-20,0
D	Sector Industrial	65.598	74.311	13,3
18	Fabricación de prendas de vestir; preparado y teñido de pieles	96	25	-74,3
19	Curtido y preparado de cueros; calzado; artículos de viaje, maletas, bolsos de mano y similares; artículos de talabartería y guarnicionería.	0	0	-100,0
20	Transformación de la madera y fabricación de productos de madera y de corcho, excepto muebles; Fabricación de artículos de cestería y espartería	14	15	8,8
21	Fabricación de papel, cartón y productos de papel y cartón	890	762	-14,4
22	Actividades de edición e impresión y de reproducción de grabaciones	12	8	-31,8
23	Coquización, Fabricación de productos de la refinación del petróleo, y combustible nuclear	132	2	-98,3
24	Fabricación de sustancias y productos químicos	128	182	42,4
25	Fabricación de productos de caucho y plástico	65	338	417,0
26	Fabricación de otros productos minerales no metálicos	2440	2659	9,0
27	Fabricación de productos metalúrgicos básicos	30165	18656	-38,2
28	Fabricación de productos elaborados de metal, excepto maquinaria y equipo	446	1483	232,3
29	Fabricación de maquinaria y equipo n.c.p	7079	13451	90,0
30	Fabricación de maquinaria de oficina, contabilidad e informática	111	37	-66,8
31	Fabricación de maquinaria y aparatos eléctricos n.c.p	1540	2446	58,8
32	Fabricación de equipo y aparatos de radio, televisión y comunicaciones	26	21	-19,3
33	Fabricación de instrumentos médicos, ópticos y de precisión y fabricación de relojes	198	471	137,6
34	Fabricación de vehículos automotores, remolques y semirremolques	1903	1455	-23,6
35	Fabricación de otros tipos de equipo de transporte ncp	126	0	-100,0
36	Fabricación de muebles; industrias manufactureras ncp	11	7	-39,3
37	Reciclaje	20215	32292	59,7
O	Otras actividades de servicios comunitarios, sociales y personales	1	0	-100,0
92	Actividades de esparcimiento y actividades culturales y deportivas	1	0	-100,0
00	No Asignada	10	12	12,3

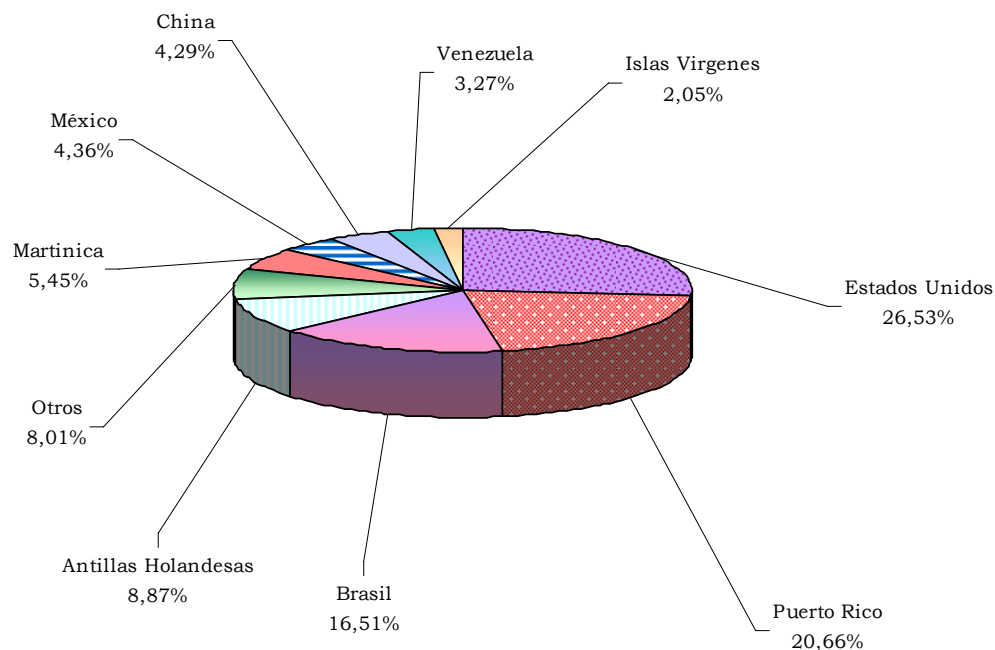
Fuente: DANE - DIAN Cálculos: DANE

N.C.P. No Clasificado Previamente

* Variación mayor al 500%

BOYACÁ

Gráfico 2.5.2.1
Boyacá Importaciones registradas en valores CIF, según país de origen
2008 Primer Semestre



Fuente: DANE - DIAN Cálculos: DANE

Cuadro 2.5.2.2
Boyacá. Importaciones registradas en valores CIF, según países de origen
2007 - 2008 Primer semestre

País de Origen	CIF US\$		Participación		Variación %	Contribución a la variación
	2007	2008	2007	2008		
Total general	67260	75219	100,00	100,00	11,8	11,83
Estados Unidos	13805	19956	20,53	26,53	44,5	9,14
Puerto Rico	6137	15542	9,12	20,66	153,3	13,98
Brasil	29830	12419	44,35	16,51	-58,4	-25,89
Antillas Holandesas	2657	6671	3,95	8,87	151,1	5,97
Martinica	1948	4098	2,90	5,45	110,4	3,20
México	1713	3281	2,55	4,36	91,5	2,33
China	1249	3227	1,86	4,29	158,3	2,94
Venezuela	0	2458	0,00	3,27	*	3,65
Islas Virgenes	0	1544	0,00	2,05	*	2,30
Otros	9921	6023	14,75	8,01	-39,3	-5,80

Fuente: DANE

* Variación mayor al 500%

BOYACÁ

Cuadro 2.5.2.3

Boyacá. Importaciones registradas en valores CIF, según grupos y subgrupos de la CUODE 2007 - 2008 Primer semestre

Grupos y subgrupos	Valores CIF (miles de dólares)		Variación %	Contribución a la variación	Participación %	
	2007	2008			2007	2008
Total	67.260	75.219	11,8	11,83	100,00	100,00
Bienes de consumo	114	158	38,0	0,06	0,17	0,21
Bienes de consumo no duradero	76	82	7,4	0,01	0,11	0,11
Bienes de consumo duradero	38	76	99,6	0,06	0,06	0,10
Materias primas y productos intermedios	44.496	49.989	12,3	8,17	66,16	66,46
Combustibles, lubricantes y productos conexos	132	3	-97,8	-0,19	0,20	0,00
Materias primas y productos intermedios para la agricultura	0	73	*	0,11	0	0,10
Materias primas y productos intermedios para la industria (excluido construcción)	44365	49913	12,5	8,25	65,96	66,36
Bienes de capital y material de construcción	22.639	25.060	10,7	3,60	33,66	33,32
Material de construcción	13367	7813	-41,5	-8,26	19,87	10,39
Bienes de capital para la agricultura	83	70	-14,8	-0,02	0,12	0,09
Bienes de capital para la industria	7146	15514	117,1	12,44	10,62	20,62
Equipo de transporte	2044	1662	-18,7	-0,57	3,04	2,21
Diversos y no clasificados	10	12	12,3	0,00	0,02	0,02

Fuente: DANE - DIAN Cálculos: DANE

* Variación mayor al 500%

BOYACÁ

2.6 ACTIVIDAD FINANCIERA

2.6.1 Captaciones del sistema financiero de Boyacá

Cuadro 2.6.1.1

Boyacá. Captación de los recursos del sistema financiero 2007. Primer semestre 2007 - 2008

Códigos	Conceptos	Millones de pesos				
		2007		2008	Variación	
		Junio	Diciembre	Junio	Semestral	Anual
	Sistema Financiero	1.703.407	1.613.694	1.748.841	2,7	8,4
2105	Depósitos en cuenta corriente bancaria	377.274	473.290	510.667	35,4	7,9
2115	Certificados de depósito a término	403.679	355.076	392.300	-2,8	10,5
2120	Depósitos de Ahorro	922.454	785.328	845.874	-8,3	7,7

Fuente:Entidades Financieras Departamento de Boyacá y Superbancaria, Informe Estadístico por Ciudades -

* A partir de Junio de 2008 se incluyen Cooperativas y Compañías de Financiamiento.

Cuadro 2.6.1.2

Tunja. Captación de los recursos del sistema financiero 2007. Primer semestre 2007 - 2008

Códigos	Conceptos	Millones de pesos				
		2007		2008	Variación	
		Junio	Diciembre	Junio	Semestral	Anual
	Sistema Financiero	666.051	703.187	777.996	10,6	16,8
2105	Depósitos en cuenta corriente bancaria	151.928	229.493	264.243	15,1	73,9
2115	Certificados de depósito a término	124.668	129.830	139.227	7,2	11,7
2120	Depósitos de Ahorro	389.455	343.864	374.526	8,9	-3,8

Fuente:Entidades Financieras Departamento de Boyacá y Superbancaria, Informe Estadístico por Ciudades - Dic.2004

* A partir de Junio de 2008 se incluyen Cooperativas y Compañías de Financiamiento.

Cuadro 2.6.1.3

Duitama. Captación de los recursos del sistema financiero 2007. Primer semestre 2007 - 2008

Códigos	Conceptos	Millones de pesos				
		2007		2008	Variación	
		Junio	Diciembre	Junio	Semestral	Anual
	Sistema Financiero	266.057	232.485	235.137	1,1	-11,6
2105	Depósitos en cuenta corriente bancaria	45.399	56.205	46.821	-16,7	3,1
2115	Certificados de depósito a término	86.252	68.574	75.499	10,1	-12,5
2120	Depósitos de Ahorro	134.406	107.706	112.817	4,7	-16,1

Fuente:Entidades Financieras Departamento de Boyacá y Superbancaria, Informe Estadístico por Ciudades - Dic.2004

* A partir de Junio de 2008 se incluyen Cooperativas y Compañías de Financiamiento.

Cuadro 2.6.1.4
Sogamoso. Captación de los recursos del sistema financiero
2007. Primer semestre 2007 - 2008

Códigos	Conceptos	Millones de pesos				
		2007	2007	2008	Variación	
		Junio	Diciembre	Junio	Semestral	Anual
	Sistema Financiero	318.614	254.698	255.144	0,2	-19,9
2105	Depósitos en cuenta corriente bancaria	43.037	48.757	55.082	13,0	28,0
2115	Certificados de depósito a término	108.437	81.480	87.724	7,7	-19,1
2120	Depósitos de Ahorro	167.140	124.461	112.338	-9,7	-32,8

Fuente:Entidades Financieras Departamento de Boyacá y Superbancaria, Informe Estadístico por Ciudades - Dic.2004

* A partir de Junio de 2008 se incluyen Cooperativas y Compañías de Financiamiento.

Cuadro 2.6.1.5
Chiquinquirá. Captación de los recursos del sistema financiero
2007. Primer semestre 2007 - 2008

Códigos	Conceptos	Millones de pesos				
		2007	2007	2008	Variación	
		Junio	Diciembre	Junio	Semestral	Anual
	Sistema Financiero	92.396	93.094	98.158	5,4	6,2
2105	Depósitos en cuenta corriente bancaria	19.240	23.791	23.025	-3,2	19,7
2115	Certificados de depósito a término	28.017	24.333	29.246	20,2	4,4
2120	Depósitos de Ahorro	45.139	44.970	45.887	2,0	1,7

Fuente:Entidades Financieras Departamento de Boyacá y Superbancaria, Informe Estadístico por Ciudades - Dic.2004

* A partir de Junio de 2008 se incluyen Cooperativas y Compañías de Financiamiento.

Cuadro 2.6.1.6
Resto departamento. Captación de los recursos del sistema financiero
2007. Primer semestre 2007 - 2008

Códigos	Conceptos	Millones de pesos				
		2007	2007	2008	Variación	
		Junio	Diciembre	Junio	Semestral	Anual
	Sistema Financiero	360.289	330.230	382.406	15,8	6,1
2105	Depósitos en cuenta corriente bancaria	117.670	115.044	121.496	5,6	3,3
2115	Certificados de depósito a término	56.305	50.859	60.604	19,2	7,6
2120	Depósitos de Ahorro	186.314	164.327	200.306	21,9	7,5

Fuente:Entidades Financieras Departamento de Boyacá y Superbancaria, Informe Estadístico por Ciudades - Dic.2004.

* A partir de Junio de 2008 se incluyen Cooperativas y Compañías de Financiamiento.

BOYACÁ

2.6.2 Colocaciones del sistema financiero de Boyacá

Cuadro 2.6.2.1

Boyacá. Colocación de los recursos del sistema financiero 2007. Primer semestre 2007 - 2008

Conceptos	Millones de pesos				
	2007	2007	2008	Variación	
	Junio	Diciembre	Junio	Semestral	Anual
Sistema Financiero	1.002.133	1.146.881	1.298.347	13,2	29,6
Consumo 1/	478.646,0	528.827,0	578.348,5	9,4	20,8
Vivienda 1/	88.342,0	95.638,0	109.004,5	14,0	23,4
Comercial 1/	435.145,0	522.416,0	610.994,0	17,0	40,4

Fuente: Entidades financieras del Departamento de Boyacá y Superbancaria.

* A partir de Junio de 2008 se incluyen Cooperativas y Compañías de Financiamiento.

Cuadro 2.6.2.2

Tunja. Colocación de los recursos del sistema financiero 2007. Primer semestre 2007 - 2008

Conceptos	Millones de pesos				
	2007	2007	2008	Variación	
	Junio	Diciembre	Junio	Semestral	Anual
Sistema Financiero	389.285	442.228	535.296	21,0	37,5
Consumo 1/	225.457	241.438	278.764	15,5	23,6
Vivienda 1/	49.214	53.082	60.620	14,2	23,2
Comercial 1/	114.614	147.708	195.912	32,6	70,9

Fuente: Entidades financieras del Departamento de Boyacá y Superbancaria.

* A partir de Junio de 2008 se incluyen Cooperativas y Compañías de Financiamiento.

Cuadro 2.6.2.3

Duitama. Colocación de los recursos del sistema financiero 2007. Primer semestre 2007 - 2008

Conceptos	Millones de pesos				
	2007	2007	2008	Variación	
	Junio	Diciembre	Junio	Semestral	Anual
Sistema Financiero	133.718	154.419	190.296	23,2	42,3
Consumo 1/	67.174	79.715	98.939	24,1	47,3
Vivienda 1/	12.953	13.299	13.532	1,8	4,5
Comercial 1/	53.591	61.405	77.825	26,7	45,2

Fuente: Entidades financieras del Departamento de Boyacá y Superbancaria.

* A partir de Junio de 2008 se incluyen Cooperativas y Compañías de Financiamiento.

BOYACÁ

Cuadro 2.6.2.4
Sogamoso. Colocación de los recursos del sistema financiero
2007. Primer semestre 2007 - 2008

Conceptos	Millones de pesos				
	2007		2008	Variación	
	Junio	Diciembre	Junio	Semestral	Anual
Sistema Financiero	142.266	160.424	191.912	19,6	34,9
Consumo 1/	74.823	82.743	109.255	32,0	46,0
Vivienda 1/	14.446	15.335	18.576	21,1	28,6
Comercial 1/	52.997	62.346	64.081	2,8	20,9

Fuente: Entidades financieras del Departamento de Boyacá y Superbancaria.

* A partir de Junio de 2008 se incluyen Cooperativas y Compañías de Financiamiento.

Cuadro 2.6.2.5
Chiquinquirá. Colocación de los recursos del sistema financiero
2007. Primer semestre 2007 - 2008

Conceptos	Millones de pesos				
	2007		2008	Variación	
	Junio	Diciembre	Junio	Semestral	Anual
Sistema Financiero	86.691	98.474	102.165	3,7	17,8
Consumo 1/	47.650	53.324	54.032	1,3	13,4
Vivienda 1/	5.190	5.811	6.605	13,7	27,3
Comercial 1/	33.851	39.339	41.528	5,6	22,7

Fuente: Entidades financieras del Departamento de Boyacá y Superbancaria.

* A partir de Junio de 2008 se incluyen Cooperativas y Compañías de Financiamiento.

Cuadro 2.6.2.6
Resto departamento. Colocación de los recursos del sistema financiero
2007. Primer semestre 2007 - 2008

Conceptos	Millones de pesos				
	2007		2008	Variación	
	Junio	Diciembre	Junio	Semestral	Anual
Sistema Financiero	250.173	291.336	278.678	-4,3	11,4
Consumo 1/	63.542	71.607	37.359	-47,8	-41,2
Vivienda 1/	6.539	8.111	9.672	19,2	47,9
Comercial 1/	180.092	211.618	231.648	9,5	28,6

Fuente: Entidades financieras del Departamento de Boyacá y Superbancaria.

* A partir de Junio de 2008 se incluyen Cooperativas y Compañías de Financiamiento.

BOYACÁ

2.7 SITUACION FISCAL

2.7.1 Gobierno central departamental

Cuadro 2.7.1.1

Boyacá. Comportamiento de los ingresos y gastos corrientes. 2007. Primer semestre 2007 - 2008

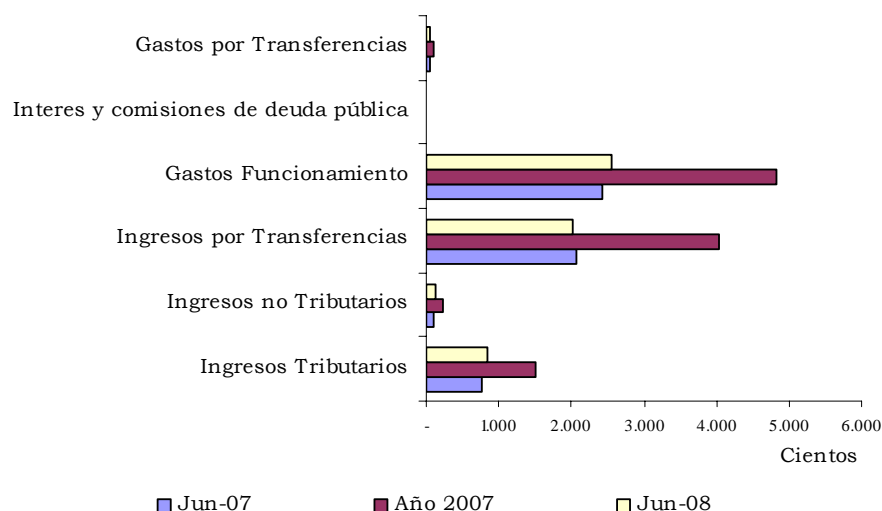
		Millones de pesos				
		I Semestre	Año	I Semestre	Variación %	Variación %
		2007 ^P	2007 ^P	2008 ^P	Semestral	Anual
I	Ingresos	302.638	593.129	300.644	-0,66	-49,31
A.	Ingresos Corrientes	295.268	582.629	299.314	1,37	-48,63
A.1.	Ingresos Tributarios	77.548	157.095	83.359	7,49	-46,94
A.2.	Ingresos no Tributarios	10.922	25.156	13.252	21,33	-47,32
A.3.	Ingresos por Transferencias	206.798	400.378	202.703	-1,98	-49,37
B.	Ingresos de Capital	7.370	10.500	1.330	-81,95	-87,33
II	Gastos	298.405	643.857	329.002	10,25	-48,90
A.	Gastos Corrientes	248.456	494.128	263.162	5,92	-46,74
A.1.	Gastos de Funcionamiento	243.051	481.839	255.812	5,25	-46,91
	• Remuneración del trabajo	148.631	323.384	139.877	-5,89	-56,75
	• Gastos generales	94.420	158.455	115.935	22,79	-26,83
A.2.	Intereses Deuda Pública	1.038	3.124	2.165	108,57	-30,70
A.3.	Gastos por Transferencias	4.367	9.165	5.185	18,73	-43,43
B.	Gastos de Capital	49.949	149.729	65.840	31,81	-56,03
I-II	Superávit (Déficit) Total	4.233	-50.728	-28.358	-769,93	-44,10

Fuente: Ejecución presupuestal del Gobierno Central Departamental. Cifras consolidadas por Finanzas Públicas. Medellín.

^P Información provisional

Gráfico 2.7.1.1

Boyacá. Comportamiento de los ingresos y gastos corrientes 2007. Primer semestre 2007 - 2008



Fuente: Secretaría de Hacienda del departamento de Boyacá

BOYACÁ

2.7.2 Gobierno central municipal

Cuadro 2.7.2.1

Tunja. Comportamiento de los ingresos y gastos corrientes 2007. Primer semestre 2007 - 2008

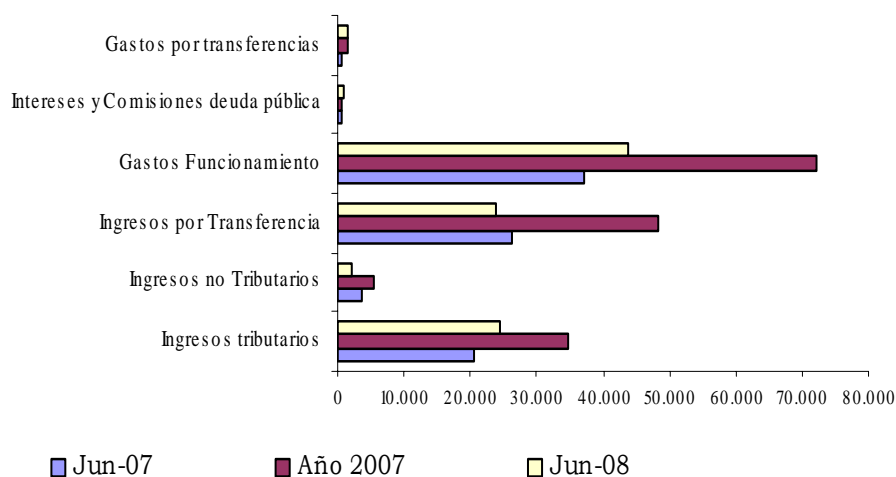
		Millones de pesos				
Concepto		I Semestre	Año	I Semestre	Variación %	Variación %
		2007 ^p	2007 ^p	2008 ^p	Semestral	Anual
I	Ingresos	52.381	92.190	51.891	-0,94	-43,71
A.	Ingresos Corrientes	50.490	88.591	50.594	0,21	-42,89
A.1.	Ingresos Tributarios	20.635	34.621	24.490	18,68	-29,26
A.2.	Ingresos no Tributarios	3.492	5.538	2.237	-35,94	-59,61
A.3.	Ingresos por Transferencias	26.363	48.432	23.867	-9,47	-50,72
B.	Ingresos de Capital	1.891	3.599	1.297	-31,41	-63,96
II	Gastos	55.481	105.343	46.447	-16,28	-55,91
A.	Gastos Corrientes	38.347	74.278	46.089	20,19	-37,95
A.1.	Gastos de Funcionamiento	37.224	72.030	43.659	17,29	-39,39
	• Remuneración del trabajo	18.851	44.675	24.346	29,15	-45,50
	• Gastos generales	18.373	27.355	19.313	5,12	-29,40
A.2.	Intereses Deuda Pública	489	719	866	77,10	20,45
A.3.	Gastos por Transferencias	634	1.529	1.564	146,69	2,29
B.	Gastos de Capital	17.134	31.065	358	-97,91	-98,85
I-II	Superávit (Déficit) Total	-3.100	-13.153	5.444	-275,61	-141,39

Fuente: Ejecución presupuestal del Gobierno Central Municipal. Cifras consolidadas por Finanzas Públicas de Medellín.

^p Información provisional.

Gráfico 2.7.2.1

Comportamiento de los ingresos y gastos corrientes 2007. Primer semestre 2007 - 2008



Fuente: Secretaria de Hacienda municipio de Tunja

BOYACÁ

2.7.3 Comportamiento de la deuda pública

Cuadro 2.7.3.1

Boyacá. Saldo de capital deuda pública de los gobiernos departamental y municipal 2007. Primer semestre 2007 - 2008

Entidad	Millones de pesos				
	Jun-07	Dic-06	Dic-07	Variación %	
	total	total	total	Anual	Semestral
Total	26.501	23.295	45.957	97,3	73,4
Gobierno central departamental	19.000	19.460	32.500	67,0	71,1
Gobierno central municipal	7.501	3.835	13.457	250,9	79,4

Fuente: Alcaldía Tunja y Gobernación de Boyacá.

2.7.4 Recaudo de impuestos nacionales en el departamento de Boyacá

Cuadro 2.7.4.1

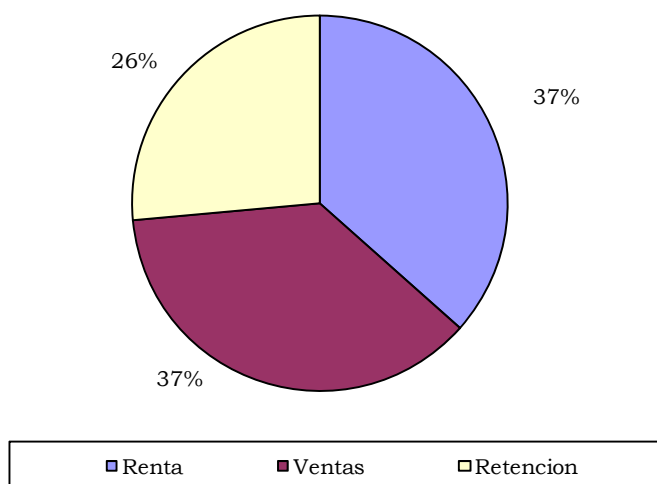
Tunja. Recaudo de impuestos nacionales, por tipo de impuesto según periodo Primer semestre 2007 - 2008

	millones de pesos			
	Grandes	Jurídicos	Naturales	Total
2007				
I Semestre	10.558	7.730	4.224	22.512
Renta	5.615	1.910	706	8.232
Ventas	3.664	2.025	2.640	8.329
Retención	1.279	3.795	878	5.951
2008				
I Semestre	67.570	9.106	6.467	83.144
Renta	4.952	2.049	2.548	9.549
Ventas	23.137	3.102	3.216	29.455
Retención	39.481	3.955	703	44.140

Fuente: DIAN - Tunja. División Recaudación.

BOYACÁ

Gráfico 2.7.4.1
Tunja. Recaudo por tipo de impuesto
Primer semestre 2008



Fuente: DIAN – Tunja. División Recaudación

2.8 SECTOR REAL

2.8.5 Sacrificio de ganado

Cuadro 2.8.5.1
Boyacá. Sacrificio de ganado vacuno por sexo
2007 - 2008 Primer semestre

Región	Total		Machos cabezas	Hembras cabezas
	Cabezas	Kilos		
2007 I				
Boyacá	23.265	7.009.240	14.038	9.227
Chiquinquirá	3.396	962.750	1.154	2.242
Duitama	7.295	2.138.140	4.777	2.518
Sogamoso	6.953	2.503.100	4.172	2.781
Tunja	5.621	1.405.250	3.935	1.686
2008 I				
Boyacá	20.328	6.153.805	12.577	7.751
Chiquinquirá	3.899	1.120.075	1.914	1.985
Duitama	1.605	470.680	1.064	541
Sogamoso	7.791	2.804.800	4.675	3.116
Tunja	7.033	1.758.250	4.924	2.109

Fuente: DANE

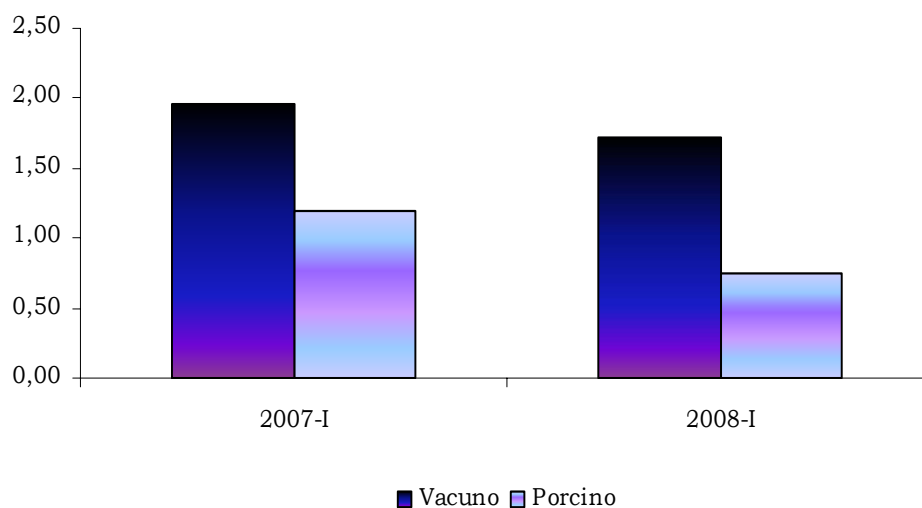
BOYACÁ

Cuadro 2.8.5.2
Boyacá. Sacrificio de ganado porcino
2007 - 2008 Primer semestre

Región	Total		Machos cabezas	Hembras cabezas
	Cabezas	Kilos		
2007 I				
Boyacá	8.322	693.295	6.223	2.099
Chiquinquirá	735	58.800	439	296
Duitama	2.371	165.970	1.122	1.249
Sogamoso	3.093	309.300	3.069	24
Tunja	2.123	159.225	1.593	530
2008 I				
Boyacá	5.257	490.070	4.749	508
Chiquinquirá	694	55.520	417	277
Duitama	0	0	0	0
Sogamoso	3.693	369.300	3.681	12
Tunja	870	65.250	651	219

Fuente: DANE

Gráfico 2.8.5.1
Boyacá. Proporción de sacrificio de ganado vacuno y porcino
en el total nacional.
2007 - 2008 Primer semestre



Fuente: DANE

BOYACÁ

2.8.6 Sector de la construcción

2.8.6.1 Stock de vivienda

Cuadro 2.8.6.1.1

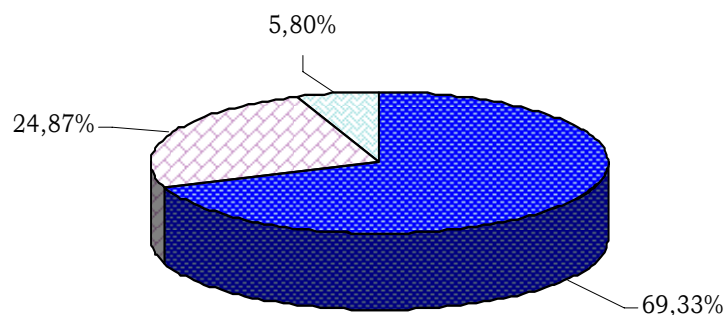
Boyacá. Stock de vivienda, por ubicación y tipo de ocupación 2007 - 2008 Primer semestre

Trimestre	Total			Cabecera			Resto		
	Stock total	Cabecera	Resto	Arrendada	Propia	Otro tipo de ocupación	Arrendada	Propia	Otro tipo de ocupación
2007									
I	302.813	112.805	190.008	46.024	64.728	2.053	29.204	145.280	15.524
II	303.009	112.902	190.107	46.064	64.783	2.055	29.219	145.356	15.532
2008									
I	303.885	113.480	190.405	46.300	65.115	2.065	29.265	145.584	15.556
II	304.206	113.699	190.507	46.389	65.241	2.069	29.281	145.661	15.565

Fuente: DANE

Gráfico 2.8.6.1.1

Boyacá. Participación por tipo de vivienda. 2008 Segundo trimestre



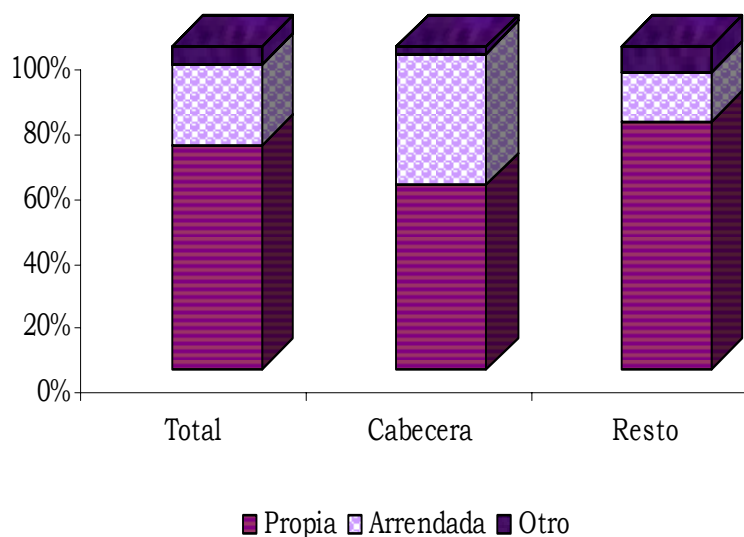
■ Total propia □ Total arrendada □ Total otro

Fuente: DANE

BOYACÁ

Gráfico 2.8.6.1.2

Boyacá. Distribución de la tenencia de vivienda, por zonas. 2008 Segundo trimestre



Fuente: DANE

2.8.6.6 Licencias de construcción

Cuadro 2.8.6.6.1

Boyacá. Número de licencias de construcción y área por construir 2007 - 2008 Primer semestre

Municipio	Numero licencias		Área por construir (m ²)	
	Total	Vivienda	Total	Vivienda
2007				
Total Boyacá	608	549	264.630	198.418
Tunja	206	171	118.369	81.027
Chiquinquirá	79	78	38.985	38.915
Duitama	73	63	31.757	19.435
Sogamoso	250	237	75.519	59.041
2008				
Total Boyacá	377	357	122.293	111.757
Tunja	65	55	49.285	43.702
Chiquinquirá	59	59	16.353	16.353
Duitama	83	77	22.630	19.746
Sogamoso	170	166	34.025	31.956

Fuente: DANE

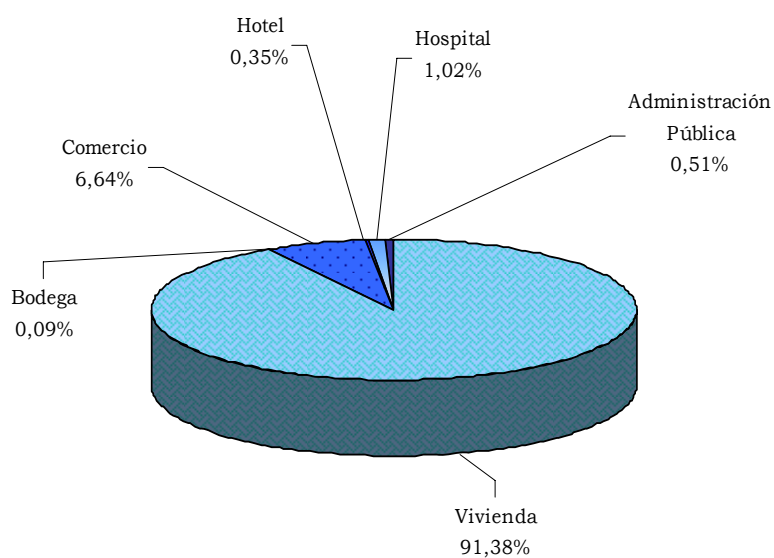
BOYACÁ

Cuadro 2.8.6.6.2
Boyacá. Unidades de licencias de construcción,
por tipo de vivienda
2007 - 2008 Primer semestre

Trimestre	Total	VIS	NO VIS
2007			
Total	2.053	632	1.421
I	1.058	205	853
II	995	427	568
2008			
Total	918	79	839
I	504	73	431
II	414	6	408

Fuente: DANE

Gráfico 2.8.6.6.1
Boyacá. Distribución área total aprobada según destinos
2008 Primer semestre



Fuente: DANE

BOYACÁ

2.8.6.7 Financiación de vivienda

Cuadro 2.8.6.7.1

Nacional - Boyacá. Valor de los créditos entregados, por vivienda nueva y usada.

2007-2008 Primer semestre

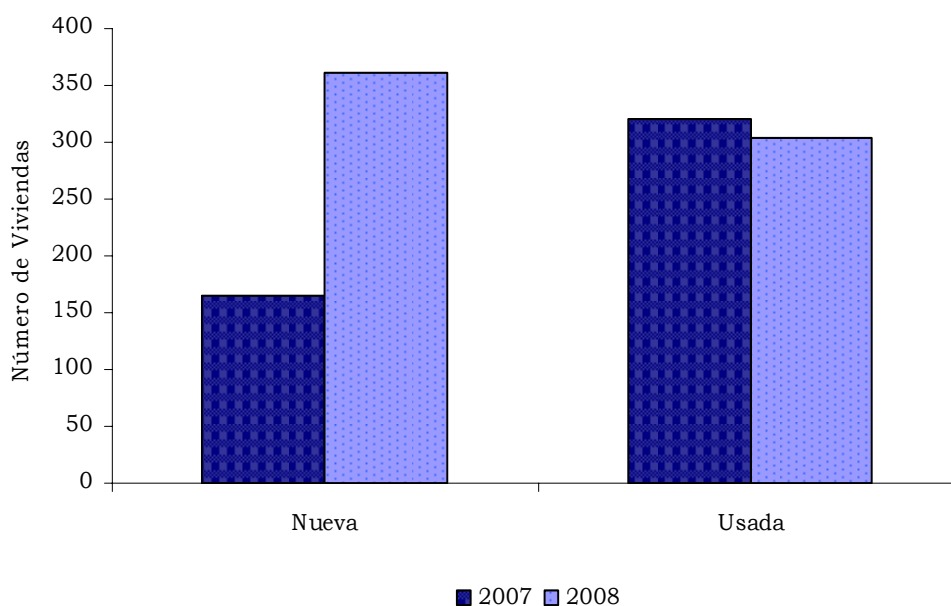
Región	Vivienda nueva y lotes con servicios			Vivienda usada		
	Millones de pesos			Millones de pesos		
	2007	2008	Variación %	2007	2008	Variación %
Nacional	810.491	1.240.205	53,0	936.894	1.057.694	12,9
Boyacá	7.357	10.501	42,7	10.519	10.949	4,1
Tunja	4.632	7.221	55,9	7.541	7.128	-5,5

Fuente: DANE

Gráfico 2.8.6.7.1

Boyacá. Número de viviendas nuevas y usadas.

2007-2008 Primer semestre



Fuente: DANE

BOYACÁ

2.8.7 Transporte

2.8.7.1 Transporte público urbano de pasajeros

Cuadro 2.8.7.1.1

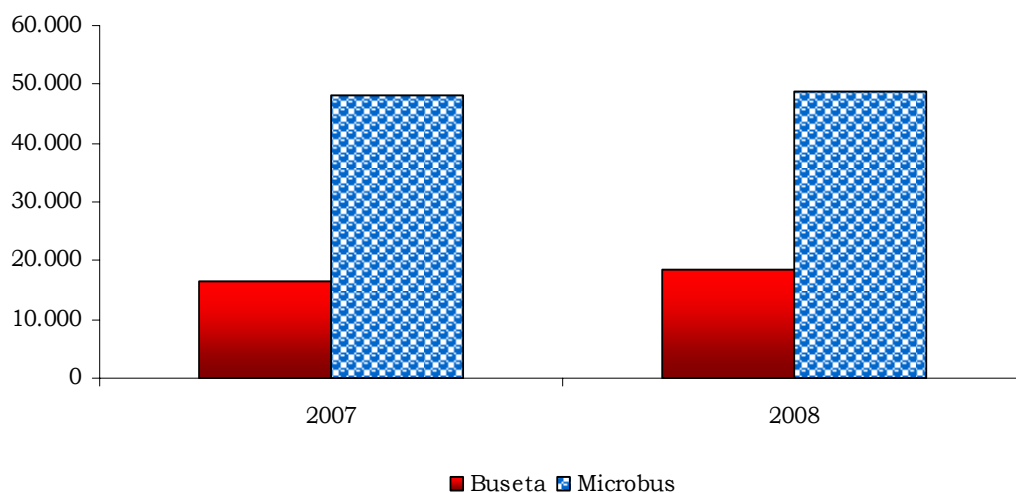
Tunja. Transporte público urbano 2007 - 2008 Primer semestre

Vehículo	Parque Automotor	Promedio Diario en Servicio	Promedio Diario Pasajeros Transportados	Total Producido (Millones \$)	Kilometros Recorridos
I 2007	510	456	64.585	10.256	14.087.230
Bus	2	0	0	0	0
Buseta	122	95	16.451	2.502	2.986.388
Microbus	387	361	48.134	7.754	11.100.842
I 2008	510	469	67.243	11.500	13.593.263
Bus	2	0	0	0	0
Buseta	120	102	18.470	3.032	3.087.982
Microbus	388	367	48.773	8.468	10.505.281

Fuente: DANE

Gráfico 2.8.7.1.1

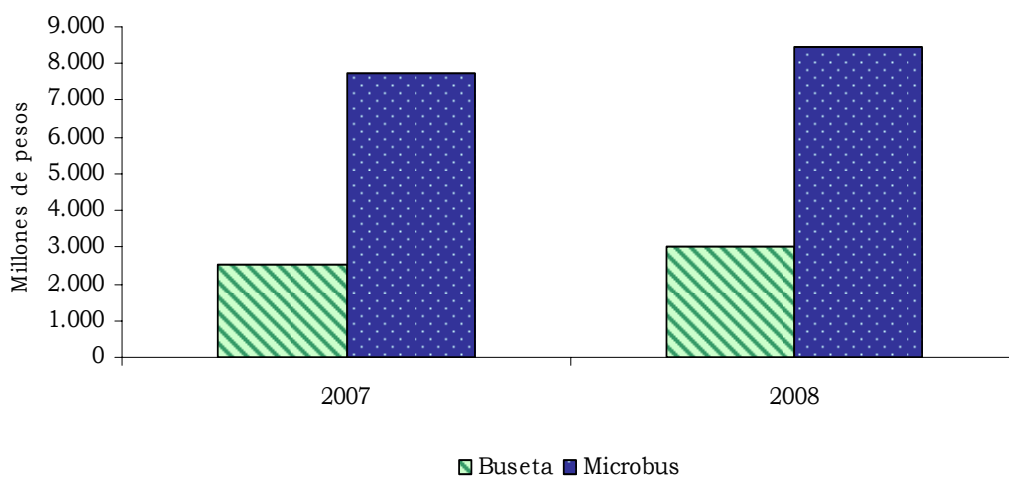
Tunja. Distribución pasajeros diarios transportados Primer semestre 2007 - 2008



Fuente: DANE

BOYACÁ

Gráfico 2.8.7.1.2
Tunja. Distribución total producido
Primer semestre 2007 - 2008



Fuente: DANE

2.8.10 Servicios públicos

2.8.10.1 Energía eléctrica

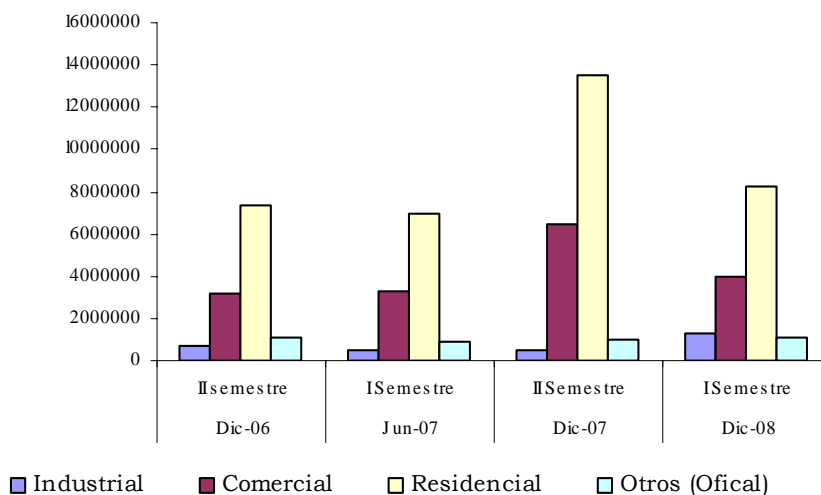
Cuadro 2.8.10.1.1
Tunja. Consumo de energía eléctrica, según usos.
2007. Primer semestre 2007 - 2008

Usos	2007		2008		Variación	
	I Semestre	Año	I Semestre	Semestre	Anual	
Consumo de Energía eléctrica (Miles Kw/h)						
Total	37.439	77.185	41.518	-46,2	10,9	
Industrial	1.646	3.406	1.213	-64,4	-26,3	
Comercial	7.364	15.426	9.561	-38,0	29,8	
Residencial	25.258	51.720	27.599	-46,6	9,3	
Otros (Ofical)	3.171	6.633	3.145	-52,6	-0,8	

Fuente: Empresa de Energía de Boyacá

BOYACÁ

Gráfico 2.8.10.1.1
Tunja. Consumo de energía eléctrica, según usos.
2007. Primer semestre 2007 - 2008



Fuente: Empresa de Energía de Boyacá

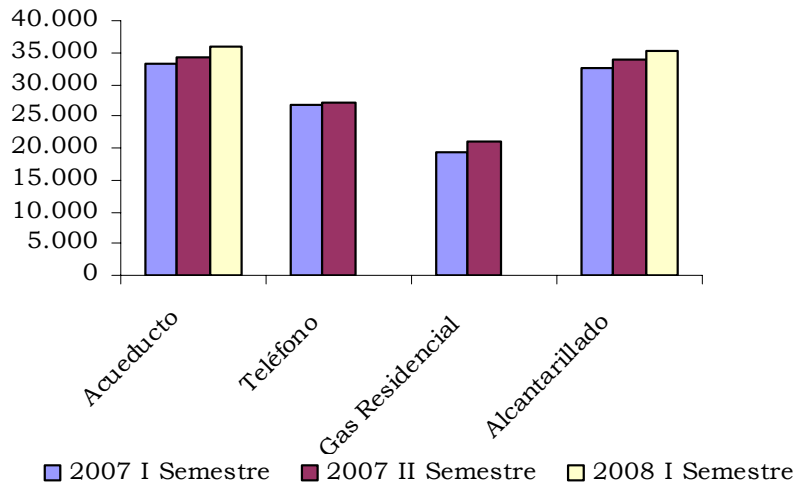
2.8.10.2 Abonados acueducto, telefonía y gas

Cuadro 2.8.10.2.1
Tunja. Suscriptores al acueducto, teléfono y gas domiciliario
2007. Primer semestre 2007 - 2008

	2007		2008	
	I Semestre	II Semestre	I Semestre	Anual
Acueducto municipal				
Número abonados	33.137	34.358	35.819	4,3
M ³ vendidos (Miles)	2.974	2.977	3.032	1,8
Alcantarillado municipal				
Número de abonados	32635	33852	35301	4,3
Teléfonos				
Número de abonados	26.734	27.039	ND	ND
Gas				
Abonos Residencial	19.270	21.159	ND	ND
Abonos Comercial	352	448		-100,0

Fuente: Sera.q.a.Tunja; Empresa de Telecomunicaciones - Regional Boyacá.

Gráfico 2.8.10.2.1
Tunja. Suscriptores al acueducto, teléfono y gas domiciliario
2007. Primer semestre 2007 - 2008



Fuente: Sera.q.a Tunja. Empresa de Telecomunicaciones

3 ESCENARIO DE INVESTIGACIÓN REGIONAL

Escenario regional de “Evolución de la Educación en Boyacá”

Por: Jennifer Schroeder Puerto¹

3.1 INTRODUCCIÓN

Como aporte de la Constitución de 1991 se da un nuevo impulso al proceso de descentralización de la administración pública estableciendo que la educación es un derecho de la persona y un servicio público obligatorio entre los 5 y los 15 años de edad, comprende un año de preescolar y nueve de educación básica, y es responsabilidad del Estado, la sociedad y la familia.²

Luego de la promulgación de la Constitución y tras una larga negociación con el magisterio se expide la Ley 115 de 1994 o Ley General de Educación, ésta establece los principios para la dirección, administración y financiación del sistema educativo, con un mayor rol a los departamentos en la administración de los recursos, asignando los Fondos Educativos Regionales a éstos y crea esquemas para la evaluación de la calidad de la educación. Mediante el Decreto 1860 de 1994 se incluyen la reglamentación sobre el Proyecto Educativo Institucional, el gobierno escolar y las normas de evaluación y promoción a nivel de la institución educativa.

En el 2001, se crea el Sistema General de Participaciones el cual está constituido por los recursos de la Nación que se transfiere por mandato de la Constitución Política a las entidades territoriales para destinarlo a las competencias que les asigne la ley. La participación territorial se tasa en el número de estudiantes y se unifican en una sola bolsa con recursos del Situado Fiscal, de los municipios y del Fondo Educativo de Compensación (FEC). La participación en educación esta conformada por el 58,5% del total del Sistema General de Participaciones.³

En este documento se pretende analizar las cifras de la educación para el departamento de Boyacá, la evolución de las transferencias de la nación hacia este departamento, y el desempeño de la educación mirando los indicadores para establecer los avances que ha tenido ésta y la efectividad de las políticas públicas encaminadas a mejorar la cobertura en todo el territorio nacional.

¹ Economista DIRPEN-DANE: Las opiniones corresponden al autor y no comprometen al DANE ni al Banco de la República.

² Constitución Política de Colombia 1991. Artículo 67

³ Ley 715 de 2001. Artículo 4°.

La primera parte se enfoca en las transferencias de educación durante los años 1994 a 2006, la segunda parte analiza el desempeño de la educación tomando los datos de los censos 1993 y 2005, y en la última parte las conclusiones.

3.2 TRANSFERENCIAS DE EDUCACIÓN DURANTE 1994-2006

En el departamento de Boyacá las transferencias para el sector de la educación en el periodo comprendido entre 1994 y 2006 han tenido un crecimiento significativo (cuadro 3.2.1). Este crecimiento se ve reflejado en el porcentaje de participación de las transferencias en el PIB departamental que paso en 1994 de 2,84% y alcanzó niveles de participación de 5,72% en el año 2002, se observa que para el año 2006 la participación de las transferencias en el PIB fue de 3,58%.

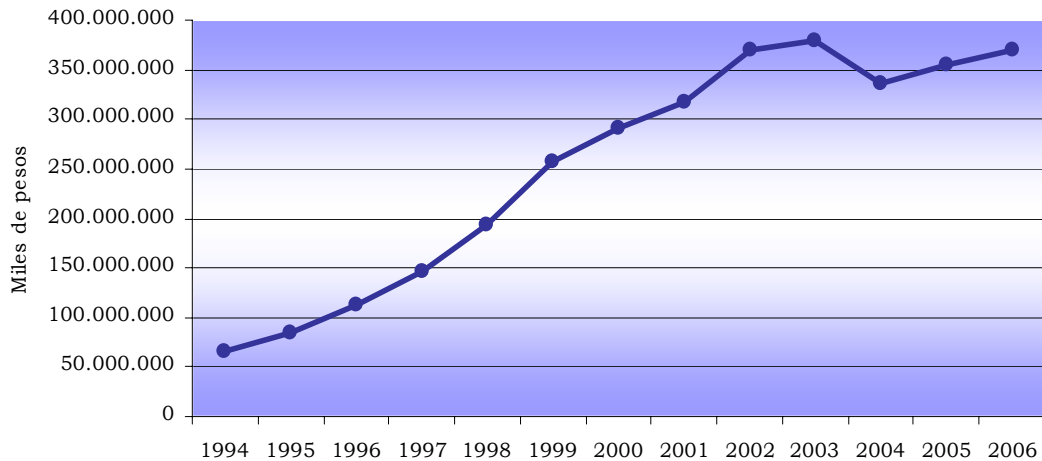
Cuadro 3.2.1
Transferencias educación
1994 - 2006

Periodo	Transferencias en miles de \$	Transferencias/PIB
1994	66.447.226	2,84
1995	83.714.524	2,94
1996	112.685.422	3,58
1997	145.751.633	3,84
1998	193.566.952	4,62
1999	256.390.823	5,57
2000	290.782.065	5,44
2001	316.463.653	5,39
2002	370.728.605	5,72
2003	380.113.868	5,28
2004	336.713.439	4,36
2005	354.939.930	4,00
2006	370.430.150	3,58

Fuente: DNP y DANE

En el gráfico 3.2.1 se observa que las transferencias con destino a la educación en el departamento aumentaron en todos los años desde 1994 hasta el año 2003, de este último al 2004 las transferencias disminuyeron 11,42%, y en conjunto del año 2003 al 2006 decreció en 2,55%.

Gráfico 3.2.1
Transferencias destinadas a educación
1994 - 2006



Fuente: DNP y DANE

3.3 DESEMPEÑO DE LA EDUCACIÓN SEGÚN CENSOS DE 1993 Y 2005

En el Departamento de Boyacá se aprecia que las tasas de asistencia escolar son más altas para la cabecera municipal que para el resto del departamento.

Para el rango de edad 5 a 6 años, la tasa de asistencia escolar en la cabecera municipal aumentó de un censo a otro en 15,44%, y para el resto del departamento creció 49,40%.

Las edades entre 7 y 11 años presentaron altas tasas de asistencia tanto en la cabecera como en el resto de Boyacá. Las variaciones entre un censo y el otro fueron de 3,73% para cabecera y 11,14 para el resto.

En lo referente a las edades comprendidas entre los 12 y los 17 años se presentaron aumentos en las tasas de asistencia escolar en la cabecera y el resto del departamento del 7,01% y 17,28% respectivamente.

El único descenso (aunque pequeño) de la tasa de asistencia escolar entre los dos últimos censos se presentó para el rango de edad entre 18 y 24 años, representado por el una baja del 1,49% y 0,42% en la población de cabecera y resto, respectivamente.

BOYACÁ

Cuadro 3.3.1
Boyacá. Tasas de asistencia escolar
1993 y 2005

Región	5-6 años	7-11 años	12-17 años	18-24 años	5-24 años
1993					
Boyacá					
Cabecera	71,60	93,22	79,85	38,13	70,35
Resto	26,84	81,22	46,59	13,55	45,66
2005					
Boyacá					
Cabecera	87,04	96,94	86,85	36,64	74,04
Resto	76,24	92,36	63,87	13,13	59,22

Fuente: DANE - Censos 1993 y 2005

En el cuadro 3.3.2 cabe resaltar que la mayoría de la población según datos del censo de 1993 alcanzó hasta primaria (56,85%). Apenas el 4,35% de la población total según datos del mismo censo tiene educación superior.

Se observa también que las mayores tasas de educación se encuentran en las cabeceras municipales, donde el 43,16% alcanzó hasta primaria y el 38,01% tiene educación secundaria y media.

Además, la ciudad capital de Tunja cuenta entre su población con la tasa más alta en la educación superior con el 15,53%.

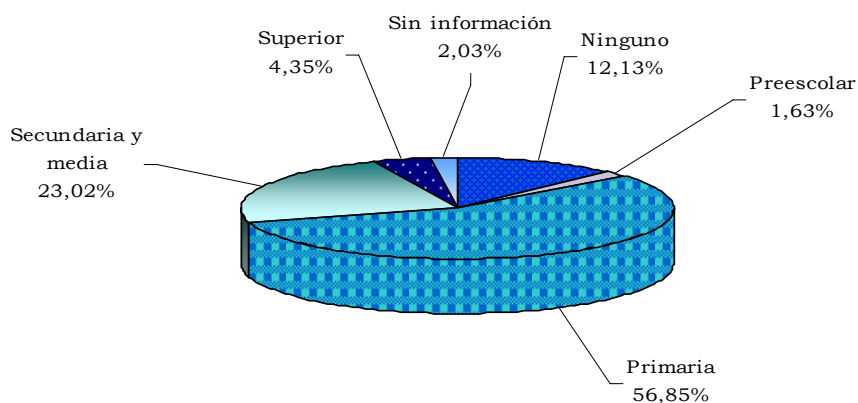
Cuadro 3.3.2
Boyacá. Tasas de nivel de educación¹
1993

Educación	Boyacá	Cabecera	Resto	Tunja	Demás municipios
Ninguno	12,13	5,16	17,21	4,21	12,93
Preescolar	1,63	2,86	0,73	3,43	1,45
Primaria	56,85	43,16	66,82	37,29	58,81
Secundaria y media	23,02	38,01	12,10	38,20	21,50
Superior	4,35	9,09	0,89	15,53	3,22
Sin información	2,03	1,72	2,25	1,35	2,09

Fuente: DANE - Censo 1993

1/ Incluye individuos de 5 en adelante

Gráfico 3.3.1
Boyacá. Tasas de nivel de educación¹
1993



Fuente: DANE - Censo 1993
 1/ Incluye individuos de 5 en adelante

Según el cuadro 3.3.3 las tasas de nivel de educación son mayoría para Boyacá los que alcanzaron hasta primaria con el 44,74% y en hasta secundaria, media académica y técnica son el 28,83%.

Las más altas tasas en educación superior se dan en las cabeceras municipales con el 15,79% de la población mayor de 5 años, comparado con el 1,73% del resto del departamento.

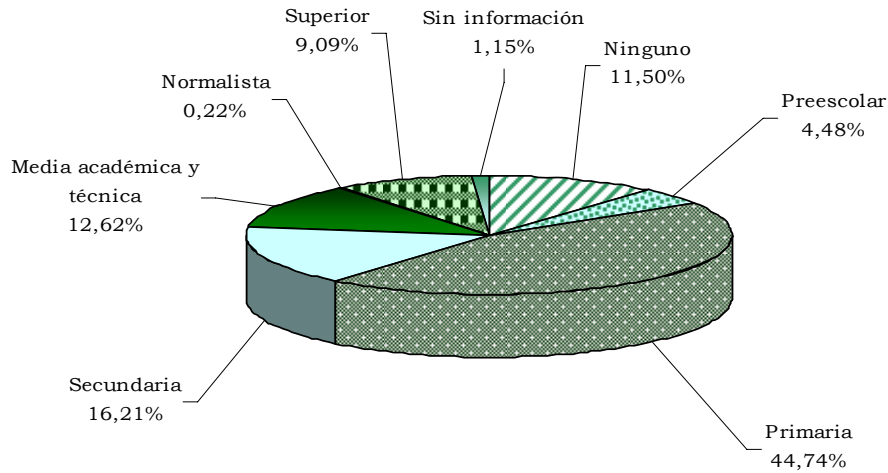
Se observa también que en Tunja, la población que llegó hasta el nivel superior es el 25,72%.

Cuadro 3.3.3
Boyacá. Tasas de nivel de educación¹
2005

Educación	Boyacá	Cabecera	Resto	Tunja	Demás municipios
Ninguno	11,50	7,02	16,41	5,72	12,33
Preescolar	4,48	5,13	3,77	5,14	4,39
Primaria	44,74	33,21	57,39	26,97	47,31
Secundaria	16,21	19,36	12,75	17,04	16,09
Media académica y técnica	12,62	18,06	6,65	18,14	11,82
Normalista	0,22	0,31	0,11	0,26	0,21
Superior ²	9,09	15,79	1,73	25,72	6,68
Sin información	1,15	1,11	1,19	1,02	1,17

Fuente: DANE - Censo 2005
 1/ Incluye individuos de 3 en adelante
 2/ Técnico profesional, tecnológica, profesional, especialización, maestría y doctorado

Gráfico 3.3.2
Boyacá. Tasas de nivel de educación¹
2005



Fuente: DANE - Censo 2005
1/ Incluye individuos de 3 en adelante

Analizando la asistencia escolar en los censos de 1993 y en el censo de 2005 resalta el hecho que la asistencia escolar en el rango de edad de 5 a 24 años ha aumentado para las cabeceras municipales, pasando de 146.707 estudiantes a 183.167 en el 2005, esto representa un aumento del 24,85%; de igual manera la asistencia escolar en el resto del departamento aumentó pero en menor proporción que en la cabecera, al pasar de 130.496 estudiantes para el año 1993 a 130.755 en el 2005 (0,21%). El crecimiento poco significativo en la asistencia escolar en el resto del departamento se puede explicar en parte por la migración de la población hacia la cabecera, esta ha crecido un 17,26%, mientras la población que no esta en la cabecera ha decrecido en un 24,15%. Por su parte, la población de 5 a 24 años en Boyacá ha disminuido en 6,78% desde el censo de 1993, hasta el censo de 2005.

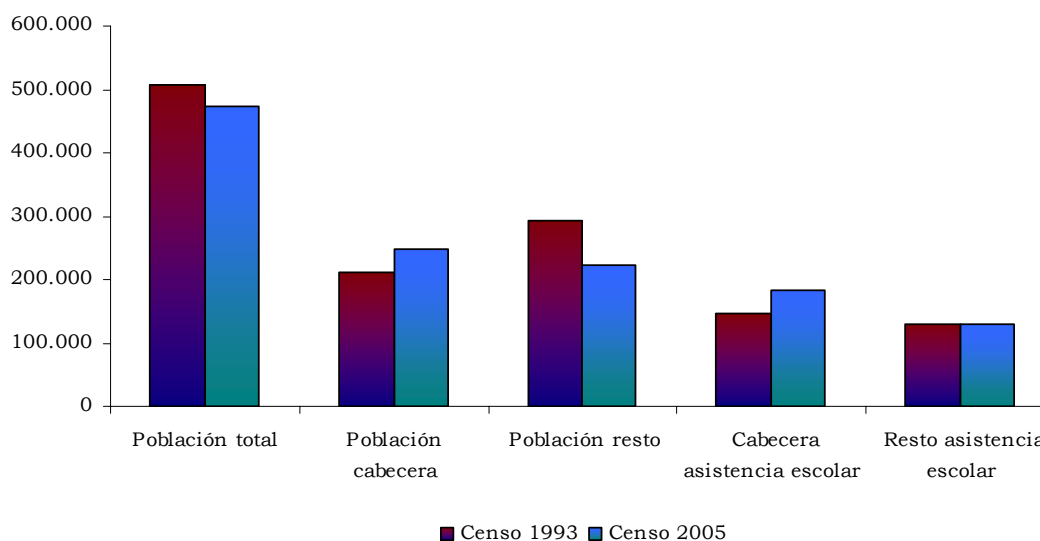
BOYACÁ

Cuadro 3.3.4
Boyacá. Asistencia escolar
1993 y 2005

Región	5-6 años	7-11 años	12-17 años	18-24 años	5-24 años
1993					
Población total	55.297	142.786	166.260	142.436	506.779
Población cabecera	22.709	57.779	69.818	62.270	212.576
Población resto	32.588	85.007	96.442	80.166	294.203
Cabecera asistencia escolar	15.012	52.895	55.349	23.451	146.707
Resto asistencia escolar	7.709	67.818	44.343	10.626	130.496
2005					
Población total	51.135	131.399	150.410	139.468	472.412
Población cabecera	26.315	67.661	78.054	77.239	249.269
Población resto	24.820	63.738	72.356	62.229	223.143
Cabecera asistencia escolar	22.755	65.112	67.192	28.108	183.167
Resto asistencia escolar	18.691	58.239	45.754	8.091	130.775

Fuente: DANE - Censos 1993 y 2005

Gráfico 3.3.3
Boyacá. Asistencia escolar de los 5 a 24 años
1993 y 2005



Fuente: DANE - Censos 1993 y 2005

De acuerdo a los datos del Censo de 1993, 125.396 personas de Boyacá no poseen ningún nivel de educación, de estas 3.962 se encuentran en Tunja (3,15%), el 81,37% del total de las personas que no tienen ninguna educación están en la zona rural de los municipios diferentes a la capital departamental. Cabe resaltar que 44.910 personas poseen educación superior y de estas el 32,57% se encuentran en la capital del departamento.

BOYACÁ

Cuadro 3.3.5
Boyacá. Nivel de educación¹
1993

Educación	Boyacá	Tunja			Demás municipios		
		Total	Cabecera	Resto	Total	Cabecera	Resto
Ninguno	125.396	3.962	3.102	860	121.434	19.398	102.036
Preescolar	16.830	3.225	3.140	85	13.605	9.325	4.280
Primaria	587.543	35.113	31.391	3.722	552.430	156.633	395.797
Secundaria y media	237.960	35.964	35.379	585	201.996	130.205	71.791
Superior	44.910	14.627	14.578	49	30.283	25.024	5.259
Sin información	20.943	1.267	1.171	96	19.676	6.315	13.361

Fuente: DANE - Censo 1993

1/ Incluye individuos de 5 en adelante

En el cuadro 3.3.6 se observa que del total de las personas mayores de 3 años 131.055 no tienen ninguna educación, 51.104 tienen preescolar, 510.026 primaria y secundaria, media o normalista 331.103. Educación superior tienen 103.589 personas.

Como información relevante, cabe señalar que el 35,63% de la población que tiene educación superior en el departamento, se encuentra en la ciudad capital de Tunja.

Cuadro 3.3.6
Boyacá. Nivel de educación¹
2005

Educación	Boyacá	Tunja			Demás municipios		
		Total	Cabecera	Resto	Total	Cabecera	Resto
Ninguno	131.055	8.239	7.238	1.001	122.816	34.631	88.185
Preescolar	51.104	7.403	7.089	314	43.701	23.496	20.205
Primaria	510.026	38.838	34.765	4.073	471.188	163.270	307.918
Secundaria	184.764	24.542	23.667	875	160.222	91.801	68.421
Media académica y técnica	143.872	26.120	25.762	358	117.752	81.953	35.799
Normalista	2.467	371	367	4	2.096	1.491	605
Superior ²	103.589	37.041	36.906	135	66.548	57.267	9.281
Sin información	13.073	1.465	1.458	7	11.608	5.169	6.439

Fuente: DANE - Censo 1993

1/ Incluye individuos de 3 en adelante

3.4 CONCLUSIONES

1. Las transferencias que la nación destina a educación para el departamento de Boyacá han tenido un comportamiento al alza, en el periodo de 1994 al 2006.
2. La tasa de asistencia escolar con respecto al censo de 1993 y el censo de 2005 aumentó, tanto en las cabeceras municipales como en el resto del departamento.
3. Se observan cambios entre el censo de 1993 y el de 2005, en lo referente a las tasas de nivel de educación se nota un avance ya que aquellos niveles alcanzados aumentaron.
4. En general, se puede afirmar que las políticas públicas enfocadas a aumentar las coberturas de educación en la población y el nivel, han ejercido un impacto positivo en la educación total del departamento.

REFERENCIAS BIBLIOGRÁFICAS

Banco de la República (2004). Documentos sobre Finanzas Públicas Territoriales. Sección de Finanzas Públicas Territoriales Medellín.

Congreso de la República Ley 136 de 1994. En http://juriscol.banrep.gov.co8080/cgi/titulos_esp.cgi?ley_que_moderniza_la_organización_y_el_funcionamiento_de_los_municipios_1994

Congreso de la República ley 617 de 2000. En http://juriscol.banrep.gov.co8080/cgi/ley_de_ajuste_fiscal_2000_ley_617_de_2000

Moreno, C (2001). Finanzas municipales y ajuste fiscal. Escuela Superior de Administración Pública, 75 p.

Parra, C (2000). Manual de presupuesto municipal. Escuela Superior de Administración Pública, 246 p.

GLOSARIO

Contribución: permite medir el aporte en puntos porcentuales, de cada insumo a la variación mensual, año corrido y doce meses, del total del índice.

Crédito de consumo: se entiende como créditos de consumo los créditos otorgados a personas naturales cuyo objeto sea financiar la adquisición de bienes de consumo o el pago de servicios para fines no comerciales o empresariales, independientemente de su monto.

Crédito de vivienda: son créditos de vivienda, independientemente del monto, aquellos a personas naturales, destinados a la adquisición de vivienda nueva o usada, o a la construcción de vivienda individual.

Crédito comercial: se definen como créditos comerciales todos los créditos distintos a los de vivienda, de consumo y microcrédito.

Desocupados (DS): son las personas que en la semana de referencia se encontraban en una de las siguientes situaciones:

1. Desempleo abierto: sin empleo en la semana de referencia e hicieron diligencias en el último mes y tenían disponibilidad.

2. Desempleo oculto: sin empleo en la semana de referencia y no hicieron diligencias en el último mes, pero si en los últimos doce meses y tiene una razón válida de desaliento.

Gasto de funcionamiento: se relaciona con la erogaciones en que debe incurrir el Estado para cumplir su función básica, dentro de las cuales se destacan la remuneración a los asalariados y la compra de bienes y servicios.

Gasto de capital: es el incremento en el acervo de riqueza expresado en una acumulación de bienes, producida por un flujo monetario, lo que supone un cambio en la composición de activos líquidos a fijos. El gasto de capital puede estar orientado a la formación bruta de capital fijo o a la transferencia de capital.

Ingresos tributarios: son la parte de los ingresos corrientes que el estado recibe a manera de transferencia, es decir sin que por ella se genere obligación alguna para éste, derivada de los pagos de impuestos de los

BOYACÁ

contribuyentes, ya sean éstos personas naturales o jurídicas; los ingresos tributarios suelen clasificarse como directos e indirectos.

Ingresos no tributarios: son la parte de los ingresos corrientes que el Estado percibe como provenientes de intereses y excedentes financieros y del cobro de derechos, tasas, contribuciones, multas, rentas contractuales y la producción y venta de bienes y servicios, estos últimos a través de la empresas del Estado.

IPC: es un número que resume las variaciones de los precios de una canasta de bienes, la cual se supone que es representativa del consumo de una familia promedio. El índice es un promedio ponderado de los precios de todos los bienes que componen la canasta. El IPC es el principal instrumento para la cuantificación de la inflación.

ICCV: es un instrumento estadístico que permite conocer el cambio porcentual promedio de los precios en dos periodos de tiempo de los principales insumos requeridos para la construcción de vivienda.

Licencia: es el acto por el cual la entidad autoriza la construcción o demolición y la ubicación o parcelación de predios en las áreas urbanas, suburbanas y rurales con base en las normas urbanísticas y/o arquitectónicas y especificaciones técnicas vigentes.

Ocupados (OC): son las personas que durante el periodo de referencia se encontraban en una de las siguientes situaciones:

1. Trabajó por lo menos una hora remunerada en dinero o en especie en la semana de la referencia.
2. Los que no trabajaron la semana de referencia, pero tenían un trabajo.
3. Trabajadores familiares sin remuneración que trabajaron en la semana de referencia por lo menos una hora.

Participación: es el porcentaje de explicación de la contribución de cada insumo, subgrupo y grupo de costo en la variación del índice total.

Población en edad de trabajar (PET): está constituida por las persona de 12 años y más en las zonas urbanas y 10 años en las zonas rurales. Se divide en población económicamente activa y población económicamente inactiva.

Población económicamente activa (PEA): también se llama fuerza laboral y son las personas en edad de trabajar, que trabajan o están buscando empleo.

Población económicamente inactiva (PEI): comprende a todas las personas en edad de trabajar que no participan en la producción de bienes y servicios porque no necesitan, no pueden o no están interesadas en tener actividad remunerada. A este grupo pertenecen los estudiantes, amas de casa, pensionados, jubilados, rentistas, inválidos, personas que no les llama la

BOYACÁ

atención o creen no vale la pena trabajar, y trabajadores familiares sin remuneración que se encuentran laborando menos de 15 horas semanales.

Producto Interno Bruto (PIB): es el total de bienes y servicios producidos en un país durante un periodo de tiempo determinado. Incluye la producción generada por nacionales residentes en el país y por extranjeros residentes en el país, y excluye la producción de nacionales residentes en el exterior.

Tasa de desempleo: es la relación porcentual entre el número de personas que están buscando trabajo (D), y el número de personas que integran la fuerza laboral (PEA).

Tasa de ocupación: es la relación porcentual entre la población ocupada (OC) y el número de personas que integran la población en edad de trabajar (PET).

Tasa global de participación: es la relación porcentual entre la población económicamente activa y la población en edad de trabajar. Este indicador refleja la presión de la población en edad de trabajar sobre el mercado laboral.

Calor CIF (cost, Insurance, Freight, es decir, costo, seguro y flete): es el precio total de la mercancía que incluye en su valor, los costos por seguros y fletes.

Valor FOB (free on board): corresponde al precio de venta de los bienes embarcados a otros países, puestos en el medio de transporte, sin incluir valor de seguro y fletes.

Variación año corrido: es la relación del índice en el mes de referencia (I_{i,t}) con el índice del mes de diciembre del año anterior (I_{d, t-1}), menos 1, por 100: en la variación del índice total.

Variación doce meses: es la relación del índice en el mes de referencia (I_{i,t}) con el índice del mismo mes del año anterior (I_{i, t-1}), menos 1 por 100:

Vivienda multifamiliar: se define como la vivienda tipo apartamento ubicada en edificaciones de tres o más pisos, que comparten bienes comunes, tales como áreas de acceso, instalaciones especiales y zonas de recreación.

Vivienda unifamiliar: se define como la vivienda ubicada en las edificaciones no mayores de tres pisos, construidas directamente sobre el lote y separada de las demás con salida independiente

ANEXO ESTADÍSTICO

BOYACÁ

Cuadro 1
IPC, según ciudades
2007 - 2008 Primer semestre

Ciudad	Ponderación	2007			2008			Diferencia de la variación
		Indice	Variación	Contribución	Indice	Variación	Contribución	
Nacional	100,00	176,05	4,6	4,55	188,69	6,0	6,02	1,47
Medellín	12,91	177,10	5,5	0,71	189,06	5,6	0,72	0,10
Barranquilla	5,46	183,19	5,3	0,29	195,20	5,3	0,29	-0,02
Bogotá	46,07	173,19	4,3	1,98	186,19	6,2	2,86	1,92
Cartagena	2,75	183,46	5,9	0,16	197,16	6,2	0,17	0,30
Manizales	2,19	174,60	4,8	0,11	184,50	5,0	0,11	0,13
Montería	1,16	185,93	4,7	0,05	198,63	5,8	0,07	1,16
Neiva	1,28	179,42	5,3	0,07	195,73	8,0	0,10	2,69
Villavicencio	1,32	179,53	5,4	0,07	193,90	7,5	0,10	2,02
Pasto	1,74	178,18	1,3	0,02	193,68	7,3	0,13	5,98
Cúcuta	2,36	182,78	4,4	0,10	199,58	8,4	0,20	3,99
Pereira	3,66	178,77	4,9	0,18	188,62	4,6	0,17	-0,26
Bucaramanga	4,55	185,62	4,4	0,20	199,29	6,0	0,27	1,63
Cali	14,55	173,86	4,1	0,60	185,31	5,7	0,83	1,58

Fuente: DANE

BOYACÁ

Cuadro 2
ICCV, según ciudades
2007 - 2008 Primer semestre

Ciudad	2007				2008			
	Indice	Variación	Contribución	Participación	Indice	Variación	Contribución	Participación
Nacional	167,57	3,2	3,16	100,00	178,75	5,6	5,58	100,00
Medellín	166,94	3,0	0,35	11,10	175,85	4,9	0,58	10,33
Barranquilla	154,81	2,0	0,05	1,72	160,64	3,3	0,09	1,58
Bogotá	167,68	3,1	1,46	46,23	179,72	6,1	2,88	51,64
Cartagena	158,81	3,3	0,06	1,87	170,81	6,8	0,12	2,18
Manizales	173,62	4,3	0,09	2,87	185,25	5,7	0,12	2,15
Popayán	161,24	4,7	0,06	2,04	170,63	4,6	0,06	1,12
Neiva	155,20	3,4	0,07	2,22	168,17	7,1	0,15	2,63
Santa Marta	144,16	1,5	0,02	0,79	153,82	4,7	0,08	1,43
Pasto	173,74	3,2	0,05	1,47	186,55	5,9	0,08	1,51
Cúcuta	175,52	3,6	0,06	1,86	189,21	6,0	0,10	1,78
Armenia	175,04	3,5	0,10	3,32	178,15	1,5	0,04	0,78
Pereira	168,31	1,8	0,05	1,69	178,74	5,6	0,17	3,06
Bucaramanga	173,84	3,1	0,13	4,02	184,75	4,7	0,19	3,41
Ibagué	159,82	4,0	0,11	3,57	169,52	5,4	0,15	2,78
Cali	172,29	3,6	0,48	15,08	185,39	5,7	0,76	13,63

Fuente: DANE

Cuadro 3
Mercado laboral, ciudades y áreas metropolitanas
2007 - 2008 Primer semestre

Área	Tasa global de participación		Tasa de ocupación		Tasa de desempleo	
	2007	2008	2007	2008	2007	2008
Total 13 ciudades y áreas metropolitanas	61,5	62,5	53,9	55,0	12,4	11,9
Bogotá	64,1	65,4	57,0	58,6	11,0	10,4
Medellín - Valle de Aburrá	58,4	60,9	50,6	52,1	13,4	14,5
Cali - Yumbo	64,9	64,6	57,1	57,1	12,0	11,7
Barranquilla - Soledad	57,5	55,8	50,2	49,7	12,6	10,9
Bucaramanga, Girón, Piedecuesta y Floridablanca	57,1	62,6	50,5	56,0	11,5	10,4
Manizales y Villa María	54,9	56,0	46,8	47,9	14,8	14,4
Pasto	62,7	62,7	53,7	53,7	14,3	14,3
Pereira, Dos Quebradas y La Virginia	58,0	57,7	49,7	49,6	14,5	14,0
Cúcuta, Villa del Rosario, Los Patios y El Zulia	60,1	60,2	51,8	54,1	13,8	10,1
Ibagué	66,9	68,8	55,7	55,1	16,8	19,9
Montería	63,5	67,0	55,2	58,4	13,0	12,9
Cartagena	57,2	53,2	48,6	46,6	15,0	12,4
Villavicencio	64,4	65,9	57,1	58,0	11,2	12,0

Fuente: DANE

BOYACÁ

Cuadro 4
Exportaciones no tradicionales, por departamento de origen
2007 - 2008 Primer semestre

Departamento de origen	2007			2008			Diferencia miles de dólares FOB 2008 - 2007	Diferencia toneladas métricas 2008 - 2007	Variación porcentual dólares FOB 2008 - 2007
	Miles de dólares FOB	Millones de pesos FOB	Toneladas métricas netas	Miles de dólares FOB	Millones de pesos FOB	Toneladas métricas netas			
Total	6.970.338	14.752.625	4.947.480	8.564.971	15.694.570	5.032.022	1.594.632	84.542	22,9
Amazonas	922	2.012	96	689	1.260	123	-233	27	-25,3
Antioquia	1.619.419	3.431.486	1.006.292	1.874.660	3.431.855	1.125.003	255.240	118.711	15,8
Arauca	12.544	27.716	7.378	644	1.201	116	-11.900	-7.262	-94,9
Atlántico	482.771	1.020.085	633.427	640.846	1.177.392	813.073	158.074	179.646	32,7
Bogotá D.C.	1.242.617	2.623.604	310.482	1.554.231	2.842.293	420.619	311.615	110.137	25,1
Bolívar	572.326	1.212.941	879.061	624.561	1.148.565	682.412	52.236	-196.648	9,1
Boyacá	53.500	113.723	6.188	95.061	173.851	2.918	41.560	-3.269	77,7
Caldas	210.458	445.485	78.933	245.278	449.641	73.443	34.820	-5.490	16,5
Caquetá	2	5	0	85	161	10	82	10	3.434,5
Casanare	344	695	539	362	686	104	18	-435	5,3
Cauca	69.730	149.766	67.402	75.496	138.525	52.189	5.766	-15.213	8,3
Cesar	105.067	228.507	68.744	35.068	66.027	13.057	-69.999	-55.687	-66,6
Chocó	15.168	31.386	2.328	58.071	106.773	6.165	42.903	3.837	282,9
Córdoba	20.297	43.857	15.645	54.364	100.509	17.623	34.068	1.978	167,8
Cundinamarca	1.071.594	2.266.157	395.043	1.159.929	2.123.424	384.019	88.335	-11.023	8,2
Guainía	33	68	52	360	650	34	327	-17	1.000,9
Guaviare	0	0	0	25	45	0	25	0	(-)
Huila	4.228	8.744	4.076	3.562	6.490	2.149	-667	-1.927	-15,8
La Guajira	2.615	5.611	11.342	8.393	15.415	3.988	5.778	-7.355	220,9
Magdalena	130.573	275.038	307.223	124.377	227.329	247.374	-6.196	-59.849	-4,7
Meta	521	1.100	72	3.438	6.411	694	2.917	623	559,7
Nariño	23.360	49.752	39.306	30.738	54.793	32.096	7.378	-7.209	31,6
No diligenciado	20	43	0	0	0	0	-20	0	-100,0
Norte de Santander	171.439	358.632	167.444	476.398	876.531	237.695	304.959	70.251	177,9
Putumayo	0	0	0	73	130	6	73	6	(-)
Quindío	12.406	25.947	1.376	12.901	23.510	2.852	495	1.476	4,0
Risaralda	70.461	149.896	30.572	77.116	141.304	31.801	6.655	1.229	9,4
San Andrés	362	773	45	456	813	1	94	-44	25,9
Santander	108.757	227.148	21.660	192.158	353.155	41.605	83.401	19.945	76,7
Sucre	32.120	67.280	181.772	56.941	102.946	162.659	24.821	-19.113	77,3
Tolima	14.169	30.182	1.480	13.773	25.379	1.389	-396	-91	-2,8
Valle del Cauca	922.456	1.954.856	709.501	1.144.686	2.097.088	676.713	222.229	-32.788	24,1
Vaupés	58	127	1	197	354	45	139	44	238,1
Vichada	0	0	0	37	67	44	37	44	(-)

Fuente: DIAN-DANE

Cuadro 5
Importaciones, por departamento de destino
2007 - 2008 Primer semestre

Departamento destino	2007			2008			Diferencia miles dólares CIF 2008 - 2007	Diferencia toneladas métricas 2008 - 2007	Variación porcentual dólares CIF 2008 - 2007
	Miles de dólares CIF	Millones de pesos CIF	Toneladas métricas netas	Miles de dólares CIF	Millones de pesos CIF	Toneladas métricas netas			
Total	15.293.186	32.526.016	10.546.943	18.931.671	34.816.043	10.509.960	3.638.485	-36.983	23,8
Amazonas	1.549	3.302	1.917	1.882	3.528	884	333	-1.033	21,5
Antioquia	1.946.851	4.144.121	1.987.959	2.231.682	4.100.995	1.918.085	284.830	-69.875	14,6
Arauca	35.218	75.754	19.115	29.074	58.472	12.061	-6.144	-7.053	-17,4
Atlántico	951.165	2.027.003	1.173.545	1.170.766	2.151.556	1.079.648	219.601	-93.897	23,1
Bogotá D.C.	5.738.114	12.224.998	1.548.863	6.722.283	12.355.387	1.423.741	984.169	-125.121	17,2
Bolívar	1.320.961	2.799.750	1.390.710	1.917.446	3.541.706	1.461.931	596.485	71.221	45,2
Boyacá	67.260	143.699	125.674	75.219	137.310	102.450	7.959	-23.224	11,8
Caldas	142.198	302.365	102.339	164.188	301.761	104.003	21.990	1.664	15,5
Caquetá	139	295	20	87	156	22	-52	2	-37,4
Casanare	16.682	34.335	2.446	13.648	25.495	677	-3.034	-1.770	-18,2
Cauca	130.143	277.734	108.226	140.002	257.900	81.810	9.859	-26.416	7,6
Cesar	149.076	319.675	44.414	322.536	597.152	73.040	173.460	28.626	116,4
Chocó	65	141	45	242	427	60	177	15	273,8
Córdoba	25.673	55.187	39.875	31.246	57.228	19.792	5.573	-20.083	21,7
Cundinamarca	2.070.418	4.392.577	1.210.287	2.057.906	3.789.827	1.021.845	-12.511	-188.443	-0,6
Guainía	0	0	0	2	3	0	2	0	(-)
Huila	14.656	31.289	3.210	18.713	33.698	20.309	4.057	17.099	27,7
La Guajira	309.483	654.186	250.674	409.351	756.166	254.292	99.868	3.619	32,3
Magdalena	89.825	192.790	67.585	674.197	1.220.343	625.291	584.372	557.706	650,6
Meta	7.432	15.259	5.524	4.083	7.510	846	-3.349	-4.678	-45,1
Nariño	148.393	312.765	311.527	149.082	273.560	217.939	689	-93.588	0,5
Norte de Santander	71.883	151.368	92.166	118.018	215.253	97.360	46.135	5.194	64,2
Putumayo	291	625	248	895	1.645	561	604	313	207,5
Quindío	13.899	29.530	23.987	17.112	31.377	22.532	3.213	-1.455	23,1
Risaralda	109.189	232.717	49.768	118.476	218.616	44.792	9.286	-4.976	8,5
San Andrés	181	368	125	2.478	4.699	1.226	2.297	1.101	1.271,7
Santander	192.192	407.168	419.349	273.935	503.348	443.720	81.743	24.372	42,5
Sucre	3.832	7.997	45.607	9.536	19.572	26.545	5.704	-19.062	148,8
Tolima	14.901	31.335	14.761	28.156	51.625	4.976	13.255	-9.785	89,0
Valle del Cauca	1.714.965	3.644.435	1.503.836	2.229.308	4.099.496	1.449.492	514.342	-54.343	30,0
Vichada	6.467	13.053	3.019	124	231	28	-6.343	-2.992	-98,1
No diligenciado	87	193	121	0	0	0	-87	-121	-100

Fuente: DIAN-DANE

BOYACÁ

Cuadro 6
Sacrificio de ganado vacuno y porcino, según departamentos
2007 - 2008 Primer semestre

Departamento	2007		2008		Variación	
	Vacuno	Porcino	Vacuno	Porcino	Vacuno	Porcino
Total general	1.187.061	695.039	1.187.149	700.994	0,0	0,9
Antioquia	140.429	185.006	133.517	202.981	-4,9	9,7
Arauca	5.295	1.473	3.996	10	-24,5	-99,3
Atlántico	109.044	15.022	109.894	17.012	0,8	13,2
Bogotá	244.460	230.776	248.344	231.296	1,6	0,2
Bolívar	29.311	0	28.872	0	-1,5	(-)
Boyacá	23.265	8.322	20.328	5.257	-12,6	-36,8
Caldas	46.956	22.431	41.369	24.883	-11,9	10,9
Caquetá	14.746	3.505	16.094	3.328	9,1	-5,0
Casanare	10.983	2.533	10.975	1.524	-0,1	-39,8
Cauca	11.403	2.055	12.562	1.738	10,2	-15,4
Cesar	17.039	245	15.429	112	-9,4	-54,3
Córdoba	76.471	0	78.221	0	2,3	(-)
Cundinamarca	60.420	16.057	45.642	4.176	-24,5	-74,0
Chocó	2.395	1.734	1.468	2.179	-38,7	25,7
Huila	28.174	13.827	31.822	11.537	12,9	-16,6
La Guajira	7.787	3.679	9.010	2.853	15,7	-22,5
Magdalena	14.240	0	16.113	610	13,2	(-)
Meta	41.105	12.757	41.470	8.275	0,9	-35,1
Nariño	13.587	14.693	13.729	14.298	1,0	-2,7
Norte de Santander	33.378	1.423	29.691	1.428	-11,0	0,4
Quindío	19.033	18.366	19.313	15.651	1,5	-14,8
Risaralda	18.323	18.142	17.902	25.478	-2,3	40,4
Santander	103.279	11.602	125.592	8.816	21,6	-24,0
Sucre	31.126	0	37.564	0	20,7	(-)
Tolima	29.366	14.583	27.345	9.915	-6,9	-32,0
Valle	55.446	96.808	50.887	107.637	-8,2	11,2

Fuente: DANE

Cuadro 7
Financiación de vivienda según departamentos
2007 - 2008 Primer semestre

Departamento	Valor de créditos individuales de vivienda nueva y lotes con servicios (millones de pesos)		Viviendas nuevas y lotes con servicios financiados		Valor de los créditos individuales para compra de vivienda usada (millones de pesos)		Viviendas usadas financiadas	
	2007	2008	2007	2008	2007	2008	2007	2008
Nacional	810.491	1.240.205	22.253	27.779	936.894	1.057.694	20.683	21.622
Antioquia	86.298	146.377	1.742	2.969	131.403	158.728	2.821	2.950
Atlántico	26.926	36.696	511	719	30.996	34.614	629	693
Bogotá D.C.	413.570	620.387	12.852	13.441	426.574	457.134	8.644	8.161
Bolívar	8.569	22.928	125	384	19.872	17.114	302	298
Boyacá	7.357	10.501	164	361	10.519	10.949	321	304
Caldas	17.991	20.429	448	430	24.854	29.006	692	762
Caquetá	212	190	5	5	1.493	3.040	42	89
Cauca	5.476	5.954	135	181	7.759	10.017	235	303
Cesar	3.629	7.100	100	215	4.383	6.912	121	168
Córdoba	5.032	5.401	102	104	3.907	8.143	89	143
Cundinamarca	30.225	61.344	770	1.767	18.095	30.077	490	820
Chocó	60	343	2	4	568	431	16	9
Huila	5.124	7.861	102	166	9.584	16.100	264	415
La Guajira	956	1.259	32	29	2.505	3.529	65	100
Magdalena	10.590	9.945	264	213	4.546	8.784	122	192
Meta	10.823	19.436	213	375	15.493	17.705	399	499
Nariño	5.220	9.522	130	211	18.272	20.102	454	506
Norte de Santander	8.358	11.997	183	291	12.337	17.626	297	402
Quindío	6.493	9.826	132	219	10.435	13.968	250	358
Risaralda	16.991	23.630	430	557	16.898	19.771	368	423
Santander	28.334	49.040	669	1.078	40.033	56.305	1.009	1.370
Sucre	1.256	2.033	45	45	4.346	5.395	112	137
Tolima	13.899	10.269	340	280	17.934	23.991	464	710
Valle del Cauca	96.146	146.558	2.729	3.708	88.458	78.139	2.062	1.567
Arauca	81	52	1	2	797	796	23	25
Casanare	680	798	21	18	3.605	3.564	95	91
Putumayo	112	93	3	2	1.600	1.681	42	46
San Andrés	39	0	1	0	567	1.317	10	16
Amazonas	20	166	1	4	860	962	15	18
Guainía	0	0	0	0	7.764	682	213	18
Guaviare	0	0	0	0	150	685	6	16
Vaupés	24	0	1	0	62	0	2	0
Vichada	0	70	0	1	225	427	9	13

Fuente: DANE

BOYACÁ

Cuadro 8
Transporte urbano, según ciudades
2007 - 2008 Primer semestre

Ciudad	2007			2008			Variación		
	Vehículos afiliados	Vehículos en servicio	Pasajeros Transportados (miles)	Vehículos afiliados	Vehículos en servicio	Pasajeros Transportados (miles)	Vehículos afiliados	Vehículos en servicio	Pasajeros Transportados (miles)
Total	50.762	43.010	2.108.122	49.640	41.950	2.047.203	-2,2	-2,5	-2,9
Armenia	360	333	11.145	360	330	10.144	0,0	-0,8	-9,0
Cartagena	1.961	1.712	86.912	1.886	1.595	79.141	-3,8	-6,9	-8,9
Florencia	154	117	4.033	158	119	3.969	2,1	1,4	-1,6
Ibagué	1.213	1.133	35.895	1.211	1.153	38.800	-0,2	1,7	8,1
Montería	189	169	8.834	194	163	9.258	2,5	-3,6	4,8
Neiva	673	596	21.259	686	582	17.865	1,9	-2,4	-16,0
Pasto	501	474	19.695	502	482	18.427	0,1	1,6	-6,4
Popayán	687	580	18.566	661	606	18.319	-3,8	4,6	-1,3
Quibdó	173	127	4.980	176	128	3.859	1,6	0,4	-22,5
Riohacha	67	23	920	66	26	1.184	-2,0	12,3	28,7
Santa Marta	928	764	61.266	926	743	58.885	-0,3	-2,8	-3,9
Sincelejo	212	169	6.389	185	137	5.034	-12,8	-19,2	-21,2
Tunja	510	456	11.561	510	469	12.036	0,0	2,9	4,1
Valledupar	333	227	8.195	325	163	4.823	-2,4	-28,2	-41,2
Villavicencio	1.023	982	33.009	1.022	976	31.383	-0,1	-0,6	-4,9
Area metropolitana Bogotá	21.212	17.148	911.799	20.795	16.833	947.505	-2,0	-1,8	3,9
Area metropolitana Pereira	829	767	50.101	796	730	48.116	-4,1	-4,8	-4,0
Area metropolitana Barranquilla	4.139	3.735	185.726	4.097	3.697	184.132	-1,0	-1,0	-0,9
Area metropolitana Bucaramanga	2.039	1.961	79.024	2.025	1.945	81.850	-0,7	-0,8	3,6
Area metropolitana Cali	5.312	4.193	174.511	4.835	3.825	176.238	-9,0	-8,8	1,0
Area metropolitana Cúcuta	2.109	1.791	66.289	2.178	1.854	63.516	3,3	3,5	-4,2
Area metropolitana Medellín ¹	5.217	4.759	269.420	5.129	4.617	195.001	-1,7	-3,0	-27,6
Area metropolitana Manizales	921	795	38.594	920	781	37.719	-0,1	-1,8	-2,3

Fuente: DANE

1. No incluye metro