

Informe de Coyuntura Económica Regional

Convenio Interadministrativo N° 111 (Abril de 2000)

Departamento de San Andrés, Providencia y Santa Catalina

JOSÉ DARIO URIBE ESCOBAR
Gerente General Banco de la República

ERNESTO ROJAS MORALES
Director DANE

JORGE HERNÁN TORO CÓRDOBA
Subgerente de Estudios Económicos del Banco de la República

PEDRO JOSÉ FERNÁNDEZ AYALA
Subdirector DANE

Comité Directivo Nacional ICER

CARLOS JULIO VARELA BARRIOS
Director Unidad Técnica del Banco de la República

SANDRA PATRICIA GONZÁLEZ SERNA
Coordinadora Estudios Económicos Regionales del Banco de la República

JAVIER ALBERTO GUTIÉRREZ LÓPEZ
Director Técnico DIRPEN - DANE

EDUARDO SARMIENTO GÓMEZ.-
Coordinador
XIMENA PARDO PEÑA
JAIRO FABIÁN GUTIÉRREZ DAZA
Coordinación Operativa DIRPEN - DANE

Coordinación Territorial ICER

MIRTA DÍAZ VELÁSQUEZ.
Gerente Banco de la República Sucursal San Andrés Islas

EZEQUIEL QUIROZ NARVÁEZ.
Director Territorial Norte DANE

IVONNE CASTILLO DE LEÓN - Coordinador
EDNA MARGARITA VALLE CABRERA
SONIA GALVÁN GÓMEZ
DANE - Territorial Norte

MERCADEO Y EDICIONES - DANE
Diseño Editorial

BANCO DE LA REPÚBLICA, BOGOTÁ
Impresión del Documento

OCTUBRE DE 2005

COYUNTURA DE COMERCIO EXTERIOR

El DANE procesa cifras regionales de exportaciones e importaciones por producto CIU y país de destino. La periodicidad de la información es mensual e incluye todos los departamentos del país. Estas cifras son comúnmente utilizadas en los análisis de coyuntura regional. De los resultados de comercio exterior se extraen diversos indicadores regionales, los cuales a su vez se relacionan con las variables macroeconómicas como la recomposición de la producción y la demanda en bienes exportados e importados, la tasa de cambio, la emisión monetaria y la inflación.

La evolución del comercio exterior por regiones en el primer semestre de 2005 tuvo fuertes fluctuaciones en las exportaciones no tradicionales de los departamentos, las mayores variaciones con respecto a igual periodo del año anterior resultaron en: Bogotá D.C. (147,8%), Cesar (243,5%), Norte de Santander (135,2%) y La Guajira (181,9%). En estos las importaciones crecieron, respectivamente, en un (31,1%), (108,3%), (29,3%) y (43,5%).

Por otro lado, en las importaciones los departamentos con crecimientos más significativos fueron: Nariño (285,9%), Magdalena (197,8%), Arauca (135,7%), Sucre (138,4%), Vichada (161,6%) y Guaviare (104,8%). En los cuales las exportaciones no tradicionales crecieron, respectivamente, (-2,9%), (-20,5%), (-16,7%), (54,4%), (-68,1%) y (-100%).

En el primer semestre de 2005 tuvo lugar una fuerte recomposición de la producción y la demanda en algunas regiones con respecto a la participación del sector externo, mientras éste mantuvo su tendencia expansiva de los últimos años con un incremento de 27,8% en las exportaciones no tradicionales y 29,7% en las importaciones.

La economía presentó resultados positivos en varios frentes, mientras el sector externo se expande y surgen perspectivas de una mayor liberalización del comercio, especialmente a causa de las negociaciones del TLC Colombia-Estados Unidos.

Las exportaciones aumentan a pesar de la revaluación del tipo de cambio y, además, contribuyen al crecimiento del producto el cual alcanza 4,9% en el semestre. Por su parte, el desempeño de la economía también resulta favorable con respecto a la inflación, la cual sigue decreciendo aun cuando la política monetaria ha sido expansiva y las tasas de interés son bajas.

COMITE DIRECTIVO NACIONAL.

●●●●●

CONTENIDO

	pág.	
1	INDICADORES ECONÓMICOS NACIONALES – SEMESTRALES	6
1	ENTORNO MACROECONÓMICO NACIONAL	7
1.1	Actividad económica	7
1.2	Inflación, tasas de interés y mercado laboral	8
1.3	Cambiario, sector externo y situación fiscal	9
2	INDICADORES DE COYUNTURA ECONÓMICA REGIONAL	11
2.4	MOVIMIENTO DE SOCIEDADES	11
2.4.1	Sociedades constituidas	11
2.4.2	Sociedades reformadas	11
2.4.3	Sociedades liquidadas	12
2.4.4	Inversión neta	13
2.5	COMERCIO EXTERIOR	14
2.5.1	Exportaciones no tradicionales	14
2.5.2	Importaciones	15
2.7	SITUACIÓN FISCAL	17
2.7.1	Ingresos del departamento	17
2.7.2	Situación fiscal departamental	19
2.8	SECTOR REAL	20
2.8.6	Sector de la construcción	20
2.8.6.1	Stock de vivienda	20
2.8.6.7	Financiación de vivienda	22
2.8.7	Transporte	23
2.8.7.2	Transporte aéreo	23
2.8.7.2.1	Transporte aéreo de pasajeros	23
2.8.7.2.2	Transporte aéreo de carga	25
2.8.10	Turismo	25
2.8.10.1	Ocupación hotelera	25
	ANEXOS	27
	ANEXOS ESTADÍSTICOS ICER	30

Nota: Los Informes de Coyuntura Económica Regional - ICER - tienen una estructura temática común para todos departamentos del país. Los numerales que no aparecen en esta publicación corresponden a temas de los cuales no hay información disponible hasta este momento o no se aplica.

LISTADO DE CUADROS, GRÁFICOS Y ANEXOS

	CUADROS	pág.
2.4.1.1	San Andrés Islas. Sociedades constituidas según actividad económica. 2004-2005 (Enero-junio)	11
2.4.2.1	San Andrés Islas. Sociedades reformadas según actividad económica. 2004-2005 (Enero-junio)	12
2.4.3.1	San Andrés Islas. Sociedades liquidadas según actividad económica. 2004-2005 (Enero-junio)	12
2.4.4.1	San Andrés Islas. Inversión neta según actividad económica. 2004-2005 (Enero-junio)	13
2.5.1.1	San Andrés. Exportaciones no tradicionales según país de destino. 2005 (Enero – junio)	15
2.5.2.1	San Andrés Islas. Importaciones de productos según CIU. 2005 (Enero-junio)	17
2.7.1.1	San Andrés Islas. Participación de los ingresos del gobierno departamental. 2004-2005 (Enero-junio)	19
2.7.2.1	San Andrés Islas. Situación fiscal del gobierno departamental. 2004-2005 (Enero-junio)	20
2.8.6.1.1	San Andrés. Stock de vivienda total, por cabecera y resto y tipo de tenencia. 2004-2005 (Trimestres)	21
2.8.6.7.1	San Andrés. Valor de los créditos individuales para compra de vivienda, por tipo de vivienda. 2004-2005 (Semestres)	22
2.8.7.2.1.1	San Andrés. Movimiento aéreo nacional internacional de pasajeros. 2003-2005 (Semestres)	23
2.8.7.2.2.1	San Andrés. Movimiento aéreo nacional e internacional de carga. 2003-2005 (Semestres)	25
2.8.10.1.1	San Andrés Isla. Porcentaje de ocupación hotelera. 2001-2005	26

	GRÁFICOS	pág.
1.1	Crecimiento real anual del PIB. 1995/I semestre – 2005 I semestre	7
2.4.4.1	San Andrés Islas. Inversión neta de las sociedades por actividad económica. 2004-2005 (Enero-junio)	13
2.5.1.1	San Andrés. Exportaciones del sector industrial según CIIU. 2005 (Enero – junio)	14
2.5.2.1	San Andrés Islas. Importaciones de productos industriales. 2005 (Enero-junio)	16
2.7.1.1	San Andrés Islas. Participación de los ingresos departamentales. 2005 (Enero-junio)	18
2.8.6.1.1	San Andrés. Stock de vivienda total, por tipo de tenencia. 2003-2005 (Semestres)	21
2.8.6.7.1	San Andrés. Valor de los créditos individuales para vivienda. 2003-2005 (Semestres)	22
2.8.7.2.1.1	San Andrés. Movimiento aéreo nacional de pasajeros. 2003-2005 (Semestres)	24
2.8.7.2.1.2	San Andrés. Movimiento aéreo internacional de pasajeros. 2003-2005 (Semestres)	24
2.8.10.1.1	San Andrés Isla. Ocupación hotelera. 2001-2005 (Semestres)	26

ANEXOS

pág.

A	San Andrés. Exportaciones no tradicionales registradas por peso y valor, según clasificación CIU. 2004-2005 (Enero-junio)	28
B	San Andrés Isla. Situación fiscal del gobierno departamental. 2002-2005 (Enero-junio)	29

SIGLAS Y CONVENCIONES

DANE:	Departamento Administrativo Nacional de Estadística.
DIAN:	Dirección de Impuestos y Aduanas Nacionales.
CIU:	Clasificación Internacional Industrial Uniforme
CUODE:	Clasificación por Uso y Destino Económico
IPC:	Índice de Precios al Consumidor.
IPP:	Índice de Precios del Productor.
CAVs:	Corporaciones de Ahorro y Vivienda.
BC:	Bancos Comerciales.
CFC:	Compañías de Financiamiento Comercial.
CF:	Corporaciones Financieras.
CDT:	Certificados de Depósito a Término.
ICCV:	Índice de Costos de la Construcción de Vivienda.
VIS:	Vivienda de Interés Social.
(-)	No comparable.
(...)	Cifra aún no disponible.

1. INDICADORES ECONOMICOS NACIONALES – TRIMESTRALES

Indicadores Económicos	2000		2001		2002		2003		2004		2005
	II	IV	II	IV	II	IV	II	IV	II	IV	II
Precios											
IPC (Variación % anual)	9.68	8.75	7.93	7.65	6.25	6.99	7.21	6.49	6.1	5.50	4.83
IPC (Variación % corrida)	6.98	8.75	6.17	7.65	4.79	6.99	5.01	6.49	4.6	5.50	3.93
IIP (Variación % anual)	15.63	11.04	10.10	6.93	2.95	9.28	10.95	5.72	5.88	4.64	2.73
IIP (Variación % corrida)	7.62	11.04	6.70	6.93	2.73	9.28	4.3	5.72	4.45	4.64	2.54
Tasas de Interés											
Tasa de interés pasiva nominal (% efectivo anual)	11.7	13.1	12.7	11.4	9.2	7.8	7.8	7.9	7.8	7.7	7.2
Tasa de interés activa nominal Banco República (% efectivo anual) 1/	17.8	20.5	21.7	18.9	16.6	15.4	15.2	15.4	15.2	15.0	14.8
Producción, Salarios y Empleo											
Crecimiento del PIB (Variación acumulada corrida real %)	2.75	2.92	(p)	(p)	(p)	(p)	(p)	(p)	4.40	4.01	4.58
Índice de Producción Real de la Industria Manufacturera 2/											
Total nacional con trilla de café (Variación acumulada corrida real %)	8.29	9.69	4.11	1.22	-1.04	0.98	4.27	3.72	5.00	5.00	3.02
Total nacional sin trilla de café (Variación acumulada corrida real %)	10.64	10.65	3.11	0.71	-1.35	0.88	4.36	3.90	5.06	5.13	2.90
Índice de Salarios Real de la Industria Manufacturera 2/											
Total nacional con trilla de café (Variación acumulada corrida real %)	4.13	3.80	0.76	-0.28	3.14	2.93	-0.26	-0.04	1.08	0.96	1.07
Total nacional sin trilla de café (Variación acumulada corrida real %)	4.13	3.81	0.75	-0.29	3.14	2.93	-0.26	-0.04	1.08	0.97	1.09
Tasa de desempleo siete áreas metropolitanas (%) 3/											
	20.4	19.5	18.1	16.8	17.9	15.7	17.0	14.6	15.5	13.5	13.8
Agregados Monetarios y Crediticios											
Base monetaria (Variación % anual)	16.2	10.0	13.24	8.75	17.13	21.12	14.13	16.55	24.20	17.14	19.23
M3 (Variación % anual)	1.7	3.6	7.69	9.26	7.88	8.21	13.02	12.07	13.03	16.77	16.46
Cartera neta en moneda legal (Variación % anual)	-7.1	-7.8	-0.41	-0.07	-2.36	4.19	10.15	9.84	9.76	9.25	13.44
Cartera neta en moneda extranjera (Variación % anual)	-27.0	-20.7	-23.06	-11.75	-6.25	7.67	-15.03	-30.48	13.84	52.50	31.01
Índice de la Bolsa de Bogotá - IBB											
Índice General Bolsa de Valores de Colombia - IGBC	762.81	712.77	883.97	1.070.87	1.238.39	1.608.66	2.075.77	2.333.70	3004.45	4345.83	
Sector Externo											
Balanza de Pagos											
Cuenta corriente (US\$ millones)	68	294	-295	-252	-340	-455	-72	-331	-204	-179	-92
Cuenta corriente (% del PIB) 4/	0.3	1.4	-1.5	-1.2	-1.6	-2.3	-0.4	-1.5	-0.9	-0.7	0
Cuenta de capital y financiera (US\$ millones)	-72	227	481	823	516	439	-107	124	367.5	1541.2	998
Cuenta de capital y financiera (% del PIB) 4/	-0.3	1.1	2.4	4.0	2.4	2.3	-0.5	0.6	1.6	5.7	3
Comercio Exterior de bienes y servicios											
Exportaciones de bienes y servicios (US\$ millones)	3.841	4.109	3.807	3.678	3.709	3.578	3.858	4.046	4.695	5.510	6.377
Exportaciones de bienes y servicios (Variación % anual)	13.9	4.2	-0.9	-10.5	-2.6	-2.7	4.0	13.1	21.7	36.2	36
Importaciones de bienes y servicios (US\$ millones)	3.556	3.784	4.099	3.941	3.960	4.075	3.922	4.447	4.784	5.790	6.245
Importaciones de bienes y servicios (Variación % anual)	10.0	1.5	15.3	4.1	-3.4	3.4	-1.0	9.1	22.0	30.2	31
Tasa de Cambio											
Nominal (Promedio mensual \$ por dólar)	2.120.17	2.186.21	2.305.66	2.306.90	2.364.25	2.814.89	2.826.95	2.807.20	2.716.56	2.411.37	2.331.79
Devaluación nominal (% anual)	23.50	18.97	7.47	2.78	4.35	25.04	17.45	-3.02	-4.18	-13.98	-13.62
Real (1994=100 promedio) Fin de trimestre	118.38	119.78	117.58	115.44	113.34	131.34	134.23	134.58	130.50	122.60	116.90
Devaluación real (% anual)	11.72	8.09	-0.49	-3.70	-3.60	13.78	18.79	3.20	-4.08	-9.70	-10.40
Finanzas Públicas 5/											
Ingresos Gobierno Nacional Central (% del PIB)	12.9	11.1	15.9	12.7	15.0	15.39	16.2	13.1	18.0	13.7	18.7
Pagos Gobierno Nacional Central (% del PIB)	18.3	22.6	21.5	25.0	24.3	22.36	20.3	22.0	19.4	22.8	20.6
Déficit(-)/Superávit(+) del Gobierno Nacional Central (% del PIB)	-5.3	-11.6	-5.6	-12.3	-9.3	-6.98	-4.1	-8.8	-1.4	-9.1	-1.9
Ingreso del sector público no financiero (% del PIB)	33.6	32.3	35.6	33.5	34.6	37.15	34.4	36.4	40.9	34.6	39.6
Pagos del sector público no financiero (% del PIB)	35.1	45.8	38.4	48.2	41.2	43.99	37.4	41.8	37.4	42.8	36.4
Déficit(-)/Superávit(+) del sector público no financiero (% del PIB)	-1.6	-13.4	-2.8	-14.8	-6.5	-6.85	-3.0	-5.4	3.5	-8.2	3.2
Saldo de la deuda del Gobierno Nacional (% del PIB)	32.2	36.9	39.0	44.3	44.0	50.40	47.6	50.6	46.1	46.9	45.1

(p) Preliminar.

(p) Provisional.

1/ Calculado como el promedio ponderado por monto de las tasas de crédito de consumo, preferencial, ordinario y tesorería. Se estableció como la quinta parte de su desembolso diario.

2/ A partir del primer trimestre de 2002 cuyos resultados por el IER con base en los índices de la Nueva Muestra Mensual Manufacturera Base 2001=100.

3/ En el año 2000 el DANE realizó un proceso de revisión y actualización de la metodología de la Encuesta Nacional de Hogares (ENH), llamada ahora Encuesta Continua de Hogares (ECH),

que incorpora los nuevos conceptos para la medición de las variables de ocupados y desocupados entre otros. A partir de enero de 2001 en la ECH los datos de población (ocupada, desocupada e inactiva) se obtienen de las proyecciones demográficas de la Población en Edad de Trabajar (PET), estimados con base en los resultados del censo de 1993, en lugar de las proyecciones en la Población Total (PT). Por lo anterior, a partir de la misma fecha las cifras no son comparables, y los datos correspondientes para las cuatro y las siete áreas metropolitanas son calculados por el Banco de la República.

4/ Calculado con PIB trimestral en millones de pesos corrientes, fuente DANE.

5/ Las cifras del SPNF son netas de transferencias. Los flujos están calculados con el PIB trimestral y los saldos de deuda con el PIB anual.

Fuente: Banco de la República, DANE, Ministerio de Hacienda, CONFIS - Dirección General de Crédito Público, Superintendencia Bancaria, Bolsa de Valores de Colombia.

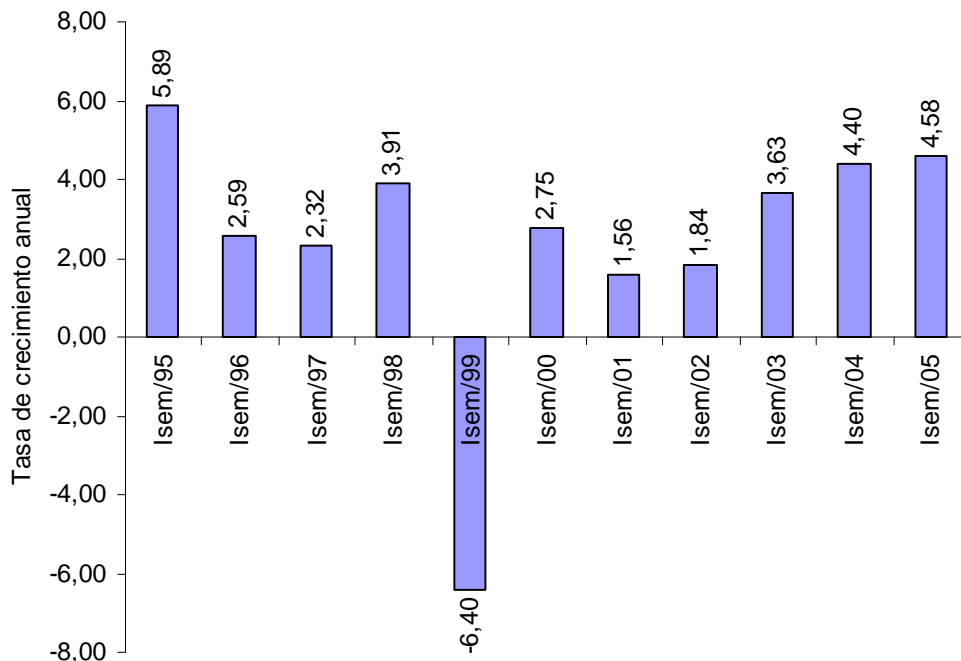
1. ENTORNO MACROECONÓMICO NACIONAL

En el primer semestre de 2005, la economía colombiana continuó fortaleciéndose, como lo confirma el crecimiento del Producto Interno Bruto, la reducción de la inflación, las bajas tasas de interés reales, el crecimiento de las reservas internacionales, una tasa de cambio nominal promedio estable, si bien la tasa de cambio real registró una apreciación del peso frente a la canasta de monedas de los países con los cuales Colombia comercia.

1.1 ACTIVIDAD ECONÓMICA

En el primer semestre de 2005, el PIB creció en 4,6% con relación al mismo semestre de 2004, principalmente por el aumento de las exportaciones (10,3%), de la formación bruta de capital fijo (20,4%), del consumo final (4,8%) explicado por el aumento del consumo de gobierno (5,7%) y del consumo de los hogares (4,5%), siendo los sectores de bienes durables y semidurables los de mayor crecimiento (19,5% y 6,6% respectivamente).

Gráfico 1.1
Crecimiento real anual del PIB
1995/I semestre - 2005 I semestre



Fuente: DANE.

El sector agropecuario presentó una buena dinámica especialmente por el crecimiento del sector cafetero (7,6%), los otros productos agrícolas lo hicieron en 3,5%, por debajo del promedio observado en igual período de 2004, posiblemente por la interrupción del ciclo de liquidación ganadera, las disminuciones de productos como la papa (7,2%) y la caña de azúcar (1,4%).

El sector minero creció en 3,3%, sobresaliendo el carbón (6,5%), los minerales utilizados para uso industrial (27,6%), y los minerales no metálicos (9,2%), estos últimos asociados con la actividad de la construcción. Aunque el crecimiento de la producción de petróleo fue bajo (1,1%), es superior al de los últimos tres años y está asociado a la explotación de crudos de menor calidad que han ganado rentabilidad por el buen precio internacional.

En el primer semestre de 2005, la producción industrial registró un crecimiento de 1,9%, cifra 3,1 puntos porcentuales inferior a la registrada en igual período de 2004. Los sectores destacados fueron: la fabricación de equipos de transporte (27,3%), maquinaria y suministro eléctrico (9,7%), vidrios y productos de vidrios (8,1%), entre otros. Sin embargo, este dinamismo fue contrarrestado con las disminuciones en el curtido y preparados de cueros (11,6%), hilados y textiles (8%), tejidos de punto (6% y productos químicos (2,1%).

La construcción creció en 9,2% gracias a la recuperación de las obras civiles que crecieron en 24,2% y a la edificación de vivienda en 3%. Los servicios de reparación y hotelería y turismo crecieron en 4,7% y 6,2%, respectivamente, los servicios de intermediación aumentaron en 7,1%, y los servicios a las empresas en 3,7%.

El comercio minorista, en el primer semestre de 2005, creció en 10,4% principalmente por las ventas de bienes durables, como automóviles y motocicletas, electrodomésticos, muebles y equipos de oficinas, estimulados por las importaciones baratas, el crédito abundante y los efectos de la valoración de activos.

1.2 INFLACIÓN, TASAS DE INTERÉS Y MERCADO LABORAL

En junio de 2005, la inflación anual al consumidor llegó a 4,8% situándose por debajo del punto central de la meta establecida por el Banco de la República para este año (4,5% y 5,5%). La reducción se logró especialmente por el efecto desinflacionario de los transables (2,9%), gracias a la apreciación de la tasa de cambio. La inflación de los no transables (5,2%) también registró una caída frente al 5,7% de junio de 2004, principalmente los regulados como los servicios públicos y los arriendos que decrecieron, mientras que los servicios de salud, diversión, cultura y esparcimiento interrumpieron su tendencia decreciente.

La política monetaria expansiva contribuyó a la baja en las tasas de interés. La DTF disminuyó 58 puntos básicos (pb), al pasar de 7,76% en la última semana de diciembre de 2004 a 7,18% en la última semana de junio de 2005. Esta caída se transmitió en gran medida a las tasas de colocación de los créditos de consumo (63pb), tarjetas (50pb) y preferencial (89pb), mientras que la de los créditos ordinarios se mantuvo estable.

Los indicadores de empleo laboral muestran las siguientes cifras:

- La tasa de desempleo ha disminuido 2,2 puntos porcentuales (pp) entre junio de 2004 y junio de 2005.
- El número de ocupados creció en 2,5% reflejo de la mayor demanda por trabajo.
- La tasa global de participación u oferta laboral pasó de 59,6% en junio de 2004 a 58,8% en el mismo mes de 2005, registrando una disminución de 0,8 pp, asociada a un crecimiento moderado de la población económicamente activa.
- La informalidad¹, en las trece principales áreas metropolitanas, en el trimestre abril-junio, único período en el que el DANE mide este fenómeno en el año, representa el 58,8% del total del empleo de estas ciudades, frente al 58,7% de igual período de un año atrás.

1.3 CAMBIARIO, SECTOR EXTERNO Y SITUACION FISCAL

La Junta directiva del Banco de la República teniendo en cuenta las proyecciones de la balanza de pagos y la información reciente sobre flujos de inversión extranjera directa, ha mantenido un esquema de intervención discrecional en el mercado cambiario con un ajuste gradual para evitar una apreciación excesiva del tipo de cambio. A junio de 2005, las divisas compradas por el Banco de la República ascendieron a US\$1.615 millones.

Durante el primer semestre de 2005, el comercio exterior colombiano presentó un balance superavitario de US\$865 millones (m), resultado de un crecimiento de 37,2% de las exportaciones, frente a un aumento de 29,2% de las importaciones. El valor de las ventas al mercado externo totalizaron US\$10.194 m y crecieron para casi todos los productos, con excepción del oro no monetario y el platino. Los precios de algunos bienes exportados por Colombia se mantienen altos, tal es el caso del café, carbón y el níquel.

Las importaciones sumaron US\$9.302 m y el crecimiento del valor importado se dio por un aumento del precio implícito (20,2%) y en menor medida en el mayor volumen de los productos importados (4,1%). Las mayores tasas de crecimiento se observaron en los bienes de capital (46,4%),

¹ Es cuando el trabajador esta empleado por establecimiento de máximo diez personas, el trabajo familiar sin remuneración, el empleo doméstico, trabajo por cuenta propia (excepto profesionales independientes) o los patronos de empresas de diez trabajadores o menos.

SAN ANDRÉS ISLAS

particularmente en bienes para la industria (51,9%), debido a la fuerte demanda interna (inversión) y a la apreciación del tipo de cambio.

En el primer semestre de 2005, el gobierno nacional central presentó un déficit de 2,3% del PIB, con una disminución de 0,2 puntos porcentuales comparado con el primer semestre de 2004. Esto es resultado de unos ingresos totales equivalentes al 8,3% del PIB que exhibieron un crecimiento de 14,2% y unos gastos de 10,6% del PIB que aumentaron en 11,2% en el período de la referencia.

2. INDICADORES DE COYUNTURA ECONÓMICA REGIONAL

2.4 MOVIMIENTO DE SOCIEDADES

2.4.1 Sociedades constituidas

En la isla de San Andrés se constituyeron 40 sociedades en el primer semestre de 2005, con un capital de \$3.867,9 millones, superando en 113,71% al capital invertido en el mismo semestre de 2004.

El capital invertido se distribuyó en el sector servicios (principalmente restaurantes y hoteles) con 49,18%, comercio (40,84%), construcción (8,01%), transporte (1,76%) y agrícola (0,21%). La mayor variación se presentó en el comercio, que aumentó en 301,70%, contribuyendo en 87,27 puntos porcentuales a la variación total, y además, disminuyó en 9,33% en transporte (cuadro 2.4.1.1).

Cuadro 2.4.1.1
San Andrés Isla. Sociedades constituidas según actividad económica
2004 – 2005 (Enero – junio)

Actividad económica	Millones de pesos				
	2004		2005		Variación
	Número	Valor	Número	Valor	Porcentual
Total	40	1.809,9	40	3.867,9	113,71
Agropecuario	1	2,0	1	3,0	50,00
Explotación minera	0	0,0	0	0,0	0,00
Industria	0	0,0	0	0,0	0,00
Electricidad, gas y agua	0	0,0	1	5,0	(-)
Construcción	0	0,0	2	310,0	(-)
Comercio	19	393,2	14	1.579,5	301,70
Transporte	7	75,0	8	68,0	-9,33
Intermediación financiera	2	39,0	0	0,0	(-)
Servicios ¹	11	1.300,7	14	1.902,4	46,26

Fuente: Cámara de Comercio

¹ Incluye restaurantes y hotelería

(-) No comparable

2.4.2 Sociedades reformadas

En el primer semestre de 2005 se reformaron 6 sociedades con un capital de \$1.364 millones, aumentando en 96,97% el capital del primer semestre de 2004.

El aumento del capital en el sector servicios participó con el 51,93% del total de sociedades reformadas, el comercio (40,31%) y el transporte (7,76%). El sector transporte incrementó el capital de las sociedades en 235,87%

SAN ANDRÉS ISLAS

respecto del mismo semestre de 2004, contribuyendo en 10,73 puntos porcentuales a la variación total, pero el que más contribuyó fue el sector comercial con 79,40 puntos porcentuales (cuadro 2.4.2.1).

Cuadro 2.4.2.1
San Andrés Isla. Sociedades reformadas según actividad económica
2004 - 2005 (Enero - junio)

Actividad económica	Millones de pesos				
	2004		2005		Variación
	Número	Valor	Número	Valor	Porcentual
Total	6	692,5	4	1.364,0	96,97
Agropecuario	1	2,0	0	0,0	(-)
Explotación minera	0	0,0	0	0,0	0,00
Industria	0	0,0	0	0,0	0,00
Electricidad, gas y agua	0	0,0	0	0,0	0,00
Construcción	0	0,0	0	0,0	0,00
Comercio	0	0,0	1	549,8	(-)
Transporte	2	31,5	1	105,8	235,87
Intermediación financiera	1	39,0	0	0,0	(-)
Servicios ¹	2	620,0	2	708,4	14,26

Fuente: Cámara de Comercio

¹ Incluye restaurantes y hotelería

(-) No comparable

2.4.3 Sociedades liquidadas

Se liquidaron 17 sociedades por un valor total de \$5.402 millones durante el primer semestre de 2005, aumentando en más de 12 veces el valor del capital liquidado en el mismo semestre de 2004.

Este aumento fue ocasionado por el capital liquidado en el sector servicios que alcanzó el valor de \$4.926 millones, con una participación del 91,19% en el total. Además, se presentó la liquidación de 8 sociedades en el sector comercial por \$476 millones que participaron con el 8,81% del total (cuadro 2.4.3.1).

Cuadro 2.4.3.1
San Andrés Isla. Sociedades liquidadas según actividad económica
2004 - 2005 (Enero - junio)

Actividad económica	Millones de pesos				
	2004		2005		Variación
	Número	Valor	Número	Valor	Porcentual
Total	13	43,5	17	5.402,0	12.318,39
Agropecuario	1	2,0	0	0,0	(-)
Explotación minera	0	0,0	0	0,0	0,00
Industria	1	0,5	0	0,0	(-)
Electricidad, gas y agua	0	0,0	0	0,0	0,00
Construcción	0	0,0	0	0,0	0,00
Comercio	5	34,0	8	476,0	1.300,00
Transporte	0	0,0	0	0,0	0,00
Intermediación financiera	0	0,0	0	0,0	0,00
Servicios ¹	6	7,0	9	4.926,0	70.271,43

Fuente: Cámara de Comercio

¹ Incluye restaurantes y hotelería

(-) No comparable

2.4.4 Inversión neta

La inversión neta de capital de las sociedades presentó un déficit de \$170.1 millones en el primer semestre de 2005, en contraposición a la inversión de \$2.458.9 millones registrada en el mismo semestre de 2004.

Los sectores económicos que ocasionaron la “desinversión” de capital fueron servicios, con un déficit en la inversión de \$2.315.2 millones, el comercio que registró una inversión de \$1.653.3 millones y en menor proporción, la construcción, el transporte, el sector electricidad, gas y agua, y el sector agrícola (cuadro 2.4.4.1 y gráfico 2.4.4.1).

Cuadro 2.4.4.1
San Andrés Isla. Inversión neta, según actividad económica
2004- 2005 (Enero - junio)

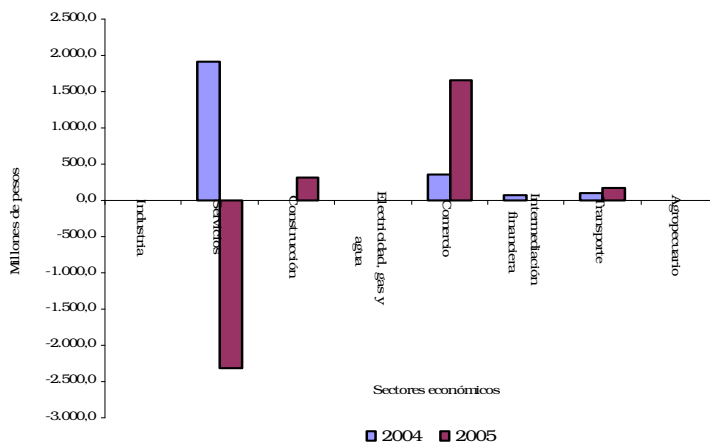
Actividad económica	Millones de pesos		
	2004	2005	Variación Porcentual
Total	2.458,9	-170,1	-106,9
Agropecuario	2,0	3,0	50,0
Explotación minera	0,0	0,0	0,0
Industria	-0,5	0,0	(-)
Electricidad, gas y agua	0,0	5,0	(-)
Construcción	0,0	310,0	(-)
Comercio	359,2	1.653,3	360,3
Transporte	106,5	173,8	63,2
Intermediación financiera	78,0	0,0	(-)
Servicios ¹	1.913,7	-2.315,2	-221,0

Fuente: Cámara de Comercio

¹ Incluye restaurantes y hotelería

(-) No comparable

Gráfico 2.4.4.1
San Andrés Isla. Inversión neta de las sociedades por actividad económica
2004- 2005 (Enero - junio)



Fuente: Cámara de Comercio

2. 5 COMERCIO EXTERIOR

2.5.1 Exportaciones no tradicionales

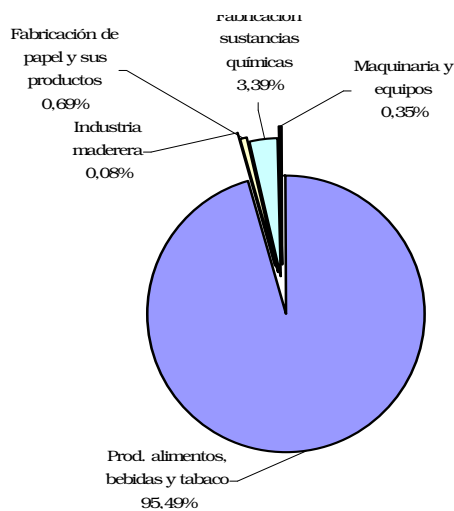
Las exportaciones no tradicionales de Colombia, durante el primer semestre de 2005 sumaron FOB US\$5.162 millones, lo que representó un ascenso del 27,77% al compararlo con igual periodo del año anterior. Los departamentos que registraron mayor participación fueron: Antioquia (25,61%), Cundinamarca (16,59%), Bogotá D.C. (14,66%) y Valle del Cauca (13,68%). En la Costa Caribe, Bolívar y Atlántico con el 9,59% y el 6,43%, respectivamente, registraron las mayores participaciones.

En el departamento de San Andrés y Providencia en lo corrido de enero – junio de 2005 las exportaciones ascendieron a US\$3442.9 miles, mostrando un incremento del 18,93% al compararlo con igual periodo de 2004.

De los sectores clasificados en la CIU, el industrial participó con 90,13% y aumentó en 26,24% respecto al mismo periodo de 2004; y el sector agropecuario, silvicultura y pesca participó con el 9,86% del total exportado (anexo A).

Dentro del sector industrial se destacó la producción de alimentos, bebidas y tabaco por valor de US\$2.963.2 miles, participando con 95,49% y la fabricación de sustancias químicas por US\$105.2 miles, que representa el 3,39% del sector (gráfico 2.5.1.1).

Gráfico 2.5.1.1
San Andrés. Exportaciones del sector industrial, según CIU
2005 (Enero - junio)



Fuente: DIAN, Cálculos DANE

SAN ANDRÉS ISLAS

El principal destino de las exportaciones del departamento de San Andrés, durante el primer semestre del 2005, fue Estados Unidos cuyas compras ascendieron a US\$ 2.970.6 miles, representando el 86,28% del total. Además, también se destacaron Japón con US\$339.6 miles y Panamá con US\$105.6 miles (cuadro 2.5.1.1)

Cuadro 2.5.1.1

San Andrés. Exportaciones no tradicionales, según país de destino 2005 (Enero - junio)

Destino	Kilos netos	Valor FOB dólares	Participación porcentual
Total	109.950	3.442.863	100,00
Estados Unidos	100.644	2.970.654	86,28
Japón	1	339.604	9,86
Panamá	8.361	105.619	3,07
Bolivia	352	21.360	0,62
Costa Rica	592	5.626	0,16

Fuente: DIAN, Cálculos DANE

Por partidas arancelarias los principales productos exportados fueron: langosta, por valor de US\$ 2.961.5 miles a Estados Unidos; perlas finas por US\$339.6 miles a Japón; y por último, perfumes de tocador por valor US\$105.6 miles a Panamá.

2.5.2 Importaciones

Durante el primer semestre de 2005, el total importado por San Andrés ascendió a FOB US\$13.033 miles, mayor en 23,98% al del primer semestre de 2004. Dentro de las importaciones el 86,32% correspondió al sector industrial y el 13,68% al sector agropecuario, silvicultura, caza y pesca .

En el sector agropecuario se destacó la importación de carnes varias por valor de US\$1.470 miles con una participación del 82,44% en el total del sector.

Dentro del sector industrial sobresalieron las importaciones de productos alimenticios, bebidas y tabaco con una participación de 22,05%, maquinaria y equipos con 20,03%, prendas de vestir y calzado con 17,92%, muebles y otras manufacturas con 14,22% y sustancias químicas con 12,68% (gráfico 2.5.2.1).

Gráfico 2.5.2.1
San Andrés Isla. Importaciones de productos industriales
2005 (Enero- junio)



Fuente: DIAN San Andrés, DANE

Los mayores incrementos respecto del primer semestre de 2004 ocurrieron en las importaciones de productos minerales no metálicos (166,95%), equipos de telecomunicaciones (153,33%), productos agrícolas (104,38%) y maquinaria de uso general (103,68%). Por el contrario, la importación de vehículos disminuyó en 46,51% en el mismo periodo, contribuyendo en 5,11 puntos porcentuales a la variación del sector industrial. También disminuyeron las importaciones de muebles (45,25%) y de instrumentos médicos y ópticos (44,90%) (cuadro 2.5.2.1).

Cuadro 2.5.2.1
San Andrés Isla. Importaciones de productos según CIU
2005 (Enero - junio)

Código CIU Rev. 3	Descripción	Valor FOB dólares		Variación porcentual
		Miles de dólares		
		2004	2005	
	Total	10.512	13.033	23,98
A	01 Sector agricultura, ganadería y caza	1.648	1.783	8,17
	011 Productos agrícolas	153	313	104,38
	012 Carnes varias	1.495	1.470	-1,67
D	Sector industrial	8.864	11.250	26,92
	15 Productos alimenticios y bebidas	1.556	2.436	56,56
	152 Frutas, vegetales y aceites	893	1.536	71,97
	153 Productos lácteos	155	220	41,87
	154 Alimentos para animales	26	15	-42,31
	159 Bebidas y licores	482	665	38,05
	16 Productos de Tabaco	55	45	-18,55
	160 Cigarrillos y tabaco	55	45	-18,55
	18 Prendas de vestir y artículos de piel	1.171	1.531	30,72
	181 Prendas de vestir	1.171	1.531	30,72
	19 Cueros, calzado, artículos de viaje y carteras	330	485	47,06
	192 Calzado	330	485	47,06
	24 Fabricación de sustancias químicas	1.472	1.427	-3,09
	242 Otros productos químicos	1.472	1.427	-3,09
	26 Productos minerales no metálicos	357	953	166,95
	29 Maquinaria y equipos	1.252	2.007	60,30
	291 Maquinaria de uso general	679	1.383	103,68
	293 Aparatos de uso doméstico	573	624	8,90
	32 Equipos de telecomunicaciones	63	160	153,33
	33 Instrumentos médicos, ópticos y otros	157	87	-44,90
	331 Aparatos e instrumentos médicos	80	9	-89,38
	332 Instrumentos ópticos y fotográficos	77	78	1,30
	34 Vehículos automotores y partes	974	521	-46,51
	36 Muebles y otras manufacturas	1.477	1.600	8,29
	361 Muebles	200	110	-45,25
	369 Otras industrias manufactureras	1.277	1.490	16,68

Fuente: DIAN de San Andrés Isla, cálculos DANE

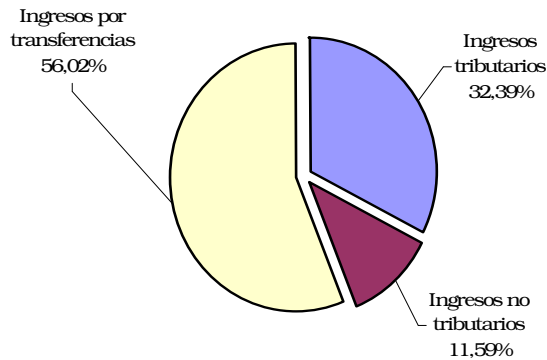
2.7 SITUACION FISCAL

2.7.1 Ingresos del departamento

El gobierno del departamento Archipiélago de San Andrés, Providencia y Santa Catalina obtuvo un total de ingresos de \$34.798.6 millones durante el primer semestre de 2005, un 0,67% inferior al obtenido en el mismo semestre de 2004, pero superior en 12,41% al obtenido en el 2003.

Del total de ingresos, el 32,39% correspondió a ingresos tributarios, el 11,59% a ingresos no tributarios y el 56,02% a ingresos por transferencias (gráfico 2.7.1.1).

Gráfico 2.7.1.1
San Andrés Isla. Participación de los ingresos departamentales 2005 (Enero - junio)



Fuente: Secretaría de Hacienda Departamental, cálculos DANE

Los ingresos tributarios sumaron \$11.271.6 millones, presentando una baja de 5,58% respecto del primer semestre de 2004. Los impuestos de mayor participación en los ingresos totales fueron: predial y complementarios (9,08%), sobretasa a la gasolina (6,61%) e industria y comercio (4,78%).

De los anteriores tuvieron un mayor incremento respecto del primer semestre de 2004, el predial y complementarios (41,43%) y sobretasa a la gasolina (66,67%), mientras los ingresos por impuestos a la cerveza y licores bajaron en 44,10% y 50,17% respectivamente, además, de los ingresos por industria y comercio (4,45%) y otros (47,16%).

Los ingresos no tributarios fueron \$4.033.3 millones, un 2,30% más alto que en el primer semestre de 2004, siendo el ingreso por servicios y operaciones el más importante con un valor de \$3.243.4 millones y una participación de 9,32% en el total de ingresos departamentales, menor en 8,29% en el mismo periodo. Sin embargo, otros ingresos no tributarios registraron un aumento de 107,91%.

Los ingresos más importantes en el departamento fueron los recibidos por transferencias que sumaron \$19.493.7 millones, provenientes en un 99,81% de la nación y el resto, del departamento (cuadro 2.7.1.1).

Cuadro 2.7.1.1
San Andrés Isla. Participación de los ingresos
del gobierno departamental
2004- 2005 (Enero a Junio)

Ingresos	2004	2005	Millones de pesos
			Participación Porcentual
Total Ingresos	35.035,0	34.798,6	100,00
A.1 Ingresos Tributarios	11.937,4	11.271,6	32,39
Cigarrillos	656,6	722,1	2,08
Cerveza	498,9	278,9	0,80
Licores	414,6	206,6	0,59
Predial y complementarios	2.233,7	3.159,2	9,08
Industria y comercio	1.739,8	1.662,4	4,78
Timbre, circulación y tránsito	164,2	195,9	0,56
Registro y anotación	145,8	261,1	0,75
Sobretasa a la gasolina	1.380,1	2.300,2	6,61
Otros	4.703,5	2.485,2	7,14
A.2 Ingresos no tributarios	3.942,4	4.033,3	11,59
Ingresos de la propiedad	36,7	22,5	0,06
Ingresos por servicios y operaciones	3.536,6	3.243,4	9,32
Otros	369,1	767,4	2,21
A.3 Ingresos por transferencias	19.155,3	19.493,7	56,02
Nacional	19.097,0	19.456,2	55,91
Departamental	58,3	37,5	0,11

Fuente: Secretaría de Hacienda Departamental. Cálculos DANE

2.7.2 Situación fiscal departamental

Durante el primer semestre de 2005, los ingresos corrientes alcanzaron el valor de \$34.798.6 millones, los gastos corrientes fueron \$26.747.9 millones y el superávit obtenido fue \$8.050.7 millones.

Los gastos corrientes comprenden los de funcionamiento, que participaron con el 90,36%, el pago de intereses y comisiones de deuda interna, con el 1,82% y los gastos por transferencias con el 7,82%. Los gastos de capital ascendieron a \$8.951.7 millones (incluyendo formación bruta de capital y transferencias de capital)

En el periodo 2002- 2005 los ingresos corrientes crecieron en 54,20%, de los cuales se distinguieron los aumentos del 32,92% de los ingresos tributarios y del 91,34% de los ingresos por transferencias. Los gastos corrientes aumentaron en 71,64%, y de éstos, los gastos de funcionamiento lo hicieron en 56,60% y los de capital en 18,51% en el periodo (anexo B).

SAN ANDRÉS ISLAS

Tanto los ingresos como los gastos corrientes fueron menores a los del primer semestre de 2004, especialmente los últimos que disminuyeron en 5,74% en el periodo. Los gastos de capital aumentaron en 30,69%, ocasionado por un aumento de 163,34% en la formación bruta de capital en el periodo.

El financiamiento del departamento aumentó en 370.79% pasando de \$191.4 millones en el primer semestre de 2004 a \$901.1 millones en el mismo periodo de 2005 (cuadro 2.7.2.1)

Cuadro 2.7.2.1

San Andrés Islas. Situación fiscal del gobierno departamental 2004 - 2005 (Enero - junio)

Variables Económicas	2004	2005	Millones de pesos
			Variación Porcentual
A. Ingresos Corrientes	35.035,0	34.798,6	-0,67
B. Gastos Corrientes	28.376,9	26.747,9	-5,74
C. Déficit o Ahorro	6.658,2	8.050,7	20,91
D. Ingresos de capital	0,0	0,0	0,00
E. Gastos de capital	6.849,6	8.951,7	30,69
F. Préstamo neto	0,0	0,0	0,00
G. Déficit o superavit	-191,4	-901,1	370,79
H. Financiamiento	191,4	901,1	370,79

Fuente: Secretaría de Hacienda Departamental, cálculos DANE

2.8 SECTOR REAL

2.8.6 Sector de la construcción

2.8.6.1 Stock de vivienda

En el trimestre abril - junio de 2005, en el departamento de San Andrés y Providencia se registró un inventario de 21.234 viviendas de las cuales 12.013, o sea, el 56,57% están en las cabeceras y el 43,43% restante en la zona rural (cuadro 2.8.6.1.1).

Cuadro 2.8.6.1.1

San Andrés. Stock de vivienda total, por cabecera y resto y tipo de tenencia 2004 –2005 (Trimestres)

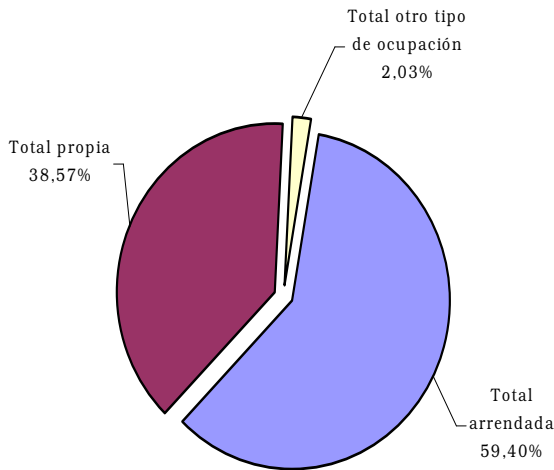
Periodos	Stock de vivienda			Tipo de tenencia					
	Total	Cabecera	Resto	Cabecera			Resto		
				Arrendadas	Propias	Otras	Arrendadas	Propias	Otras
2004 (Trimestres)									
Enero - marzo	20.399	12.013	8.386	8.529	3.101	383	3.715	4.628	43
Abril - junio	20.559	12.013	8.546	8.529	3.101	383	3.786	4.717	43
Julio - septiembre	20.723	12.013	8.710	8.529	3.101	383	3.859	4.807	44
Octubre - diciembre	20.890	12.013	8.877	8.529	3.101	383	3.933	4.899	45
2005 (Trimestres)									
Enero - marzo	21.060	12.013	9.047	8.529	3.101	383	4.008	4.993	46
Abril - junio	21.234	12.013	9.221	8.529	3.101	383	4.085	5.089	47

Fuente: DANE

Por tipo de tenencia de las viviendas, el 71% de las ubicadas en las cabeceras (sector urbano) estaban arrendadas, el 25,81% eran propias y el resto correspondía a otros tipos de tenencia (gráfico 2.8.6.1.1).

Gráfico 2.8.6.1.1

San Andrés. Stock total de vivienda por tipo de tenencia 2005 (Abril – junio)



Fuente: DANE

De igual manera, en la zona rural se inventariaron 9.221 viviendas, de las cuales el 55,19% eran propias, el 44,30% estaban arrendadas y el 0,51% tenían otros tipos de tenencia.

2.8.6.7 Financiación de vivienda

En la isla de San Andrés Isla se concedieron créditos individuales por valor de \$44 millones para compra de vivienda durante el primer semestre de 2005, correspondiendo en su totalidad a vivienda usada.

No se concedieron créditos para compra de vivienda nueva y lotes con servicios en el primer semestre de 2004 y 2005. En cambio, el valor total de los créditos para vivienda usada tuvo un aumento de 76% respecto del primer semestre de 2004 (cuadro 2.8.6.7.1).

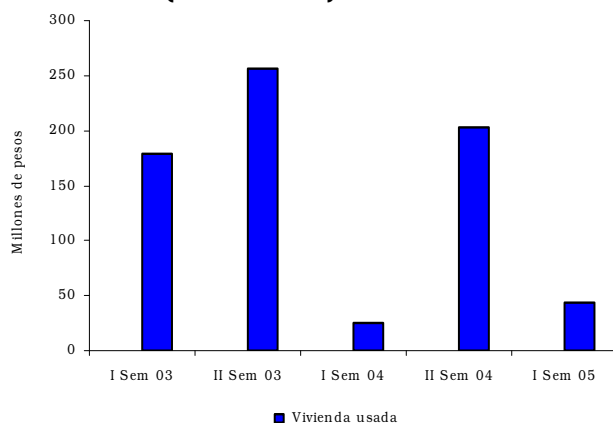
Cuadro 2.8.6.7.1
San Andrés. Valor de los créditos individuales para compra de vivienda, según tipo de vivienda 2004- 2005 (Semestres)

Tipo de vivienda y período	Millones de pesos		
	2004	2005(p)	Variación porcentual
Vivienda nueva y lotes con servicio	0	0	0
Primero	0	0	0
Segundo	0		
Vivienda usada	228	44	-80,70
Primero	25	44	76,00
Segundo	203		

Fuente: DANE (p) provisional

Los créditos para compra de vivienda usada han tenido una tendencia fluctuante con una baja total de 75,42% desde el primer semestre de 2003 al primer semestre de 2005. El mayor valor de los créditos concedidos para compra de vivienda usada se registró en el segundo semestre de 2003 y para vivienda nueva y lotes con servicios no se otorgaron créditos en el periodo (gráfico 2.8.6.7.1).

Gráfico 2.8.6.7.1
San Andrés. Valor de los créditos individuales para vivienda, según tipo de vivienda 2003 – 2005 (Semestres)



Fuente: DANE (p) provisional

2.8.7 Transporte

2.8.7.2 Transporte aéreo

2.8.7.2.1 Transporte aéreo de pasajeros

A la isla de San Andrés llegó un total de 151.960 pasajeros durante el primer semestre de 2005, de los cuales 143.626 llegaron del resto del país y 8.334 del exterior. En la misma forma, los pasajeros salidos de San Andrés fueron 158.281, de los cuales el 91.44% tenían destinos nacionales y el resto, internacionales (cuadro 2.8.7.2.1.1).

Cuadro 2.8.7.2.1.1**San Andrés. Movimiento aéreo nacional e internacional de pasajeros 2003 - 2005 (Semestres)**

Semestres	Nacional		Internacional	
	Entrados	Salidos	Entrados	Salidos
2003	342.610	347.697	11.949	12.021
Primero	152.759	155.970	6.101	6.030
Segundo	189.851	191.727	5.848	5.991
2004	324.425	329.054	11.871	21.777
Primero	147.472	148.906	6.037	12.178
Segundo	176.953	180.148	5.834	9.599
2005	143.626	144.738	8.334	13.543
Primero	143.626	144.738	8.334	13.543

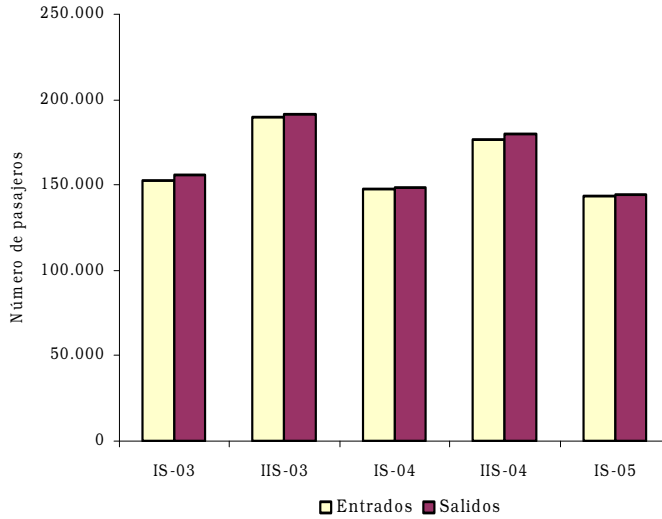
Fuente: Unidad Administrativa Especial de la Aeronáutica Civil

El número de pasajeros nacionales llegados a la isla decayó en 2,61% en el primer semestre de 2005 respecto al mismo periodo de 2004, y los que salieron disminuyeron en 2,80% en el mismo periodo (gráfico 2.8.7.2.1.1).

Los pasajeros provenientes del exterior aumentaron en 38.05% y los salidos hacia el exterior, lo hicieron en 11.21% en el mismo periodo. Alrededor del 85% de los pasajeros que viajan en vuelos internacionales lo hicieron en empresas nacionales.

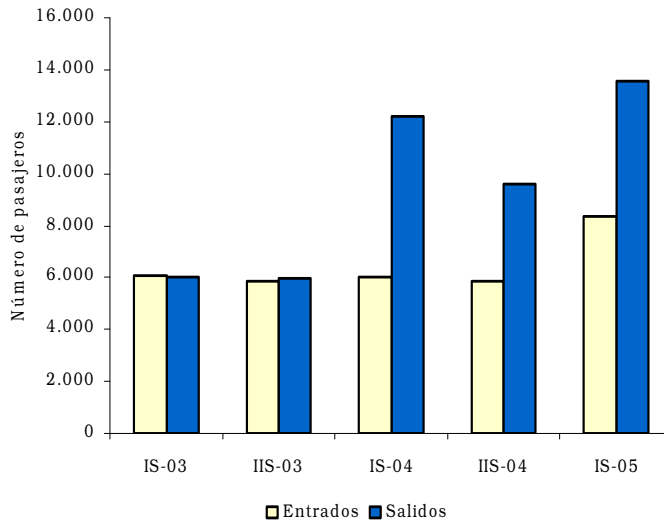
Los pasajeros internacionales que entraron y salieron de San Andrés tienen una tendencia creciente en el primer semestre del año, considerado el periodo 2003- 2005. Contrariamente, los pasajeros nacionales, tanto los que llegan como los que salen de la isla, muestran una tendencia descendente en ambos semestres, en el mismo periodo (gráfico 2.8.7.2.1.2).

Gráfico 2.8.7.2.1.1
San Andrés. Movimiento aéreo nacional de pasajeros
2003 - 2005 (Semestres)



Fuente: Unidad Administrativa Especial de la Aeronáutica Civil

Gráfico 2.8.7.2.1.2
San Andrés. Movimiento aéreo internacional de pasajeros
2003 - 2005 (Semestres)



Fuente: Unidad Administrativa Especial de la Aeronáutica Civil

2.8.7.2.2 Transporte aéreo de carga

La carga nacional llegada al aeropuerto de San Andrés ascendió a 1.391 toneladas durante el primer semestre de 2005, inferior en 36.02% a la presentada en el mismo periodo de 2004; y la carga salida con destino nacional fue 584 toneladas, registrando una disminución de 12.97% con relación al primer semestre de 2004 (cuadro 2.8.7.2.2.1).

Cuadro 2.8.7.2.2.1
San Andrés. Movimiento aéreo nacional e internacional de carga
2003 – 2005 (Semestres)

Semestres	Toneladas			
	Nacional		Internacional	
	Entrados	Salidos	Importados	Exportados
2003	4.859	1.802	1.702	128
Primero	2.332	1.026	18	0
Segundo	2.527	776	1.684	128
2004	3.914	1.339	4	0
Primero	2.174	671	4	0
Segundo	1.740	668	0	0
2005	1.391	584	6	0
Primero	1.391	584	6	0

Fuente: Unidad Administrativa Especial de la Aeronáutica Civil

Sólo se registró carga en los vuelos internacionales de 6 toneladas importados, puesto que la mayor parte de la carga importada y exportada de y hacia la isla se transporta por vía marítima. Gran parte de la carga nacional también se transporta por barco.

2.8.10 Turismo

2.8.10.1 Ocupación hotelera

Desde el año 2002, en la isla de San Andrés la ocupación hotelera ha sido mayor en el segundo semestre del año que en el primero, ya que los meses de temporada alta son julio, agosto y diciembre en el segundo semestre, y enero, junio y semana santa en el primero.

Según el cuadro 2.8.10.1.1 la ocupación hotelera durante el primer semestre de 2005 decayó en 2,64 puntos porcentuales respecto del mismo semestre de 2004, ocasionado por bajas entre 12,74 a 17,63 puntos porcentuales en los meses de abril a junio, a pesar de que en los tres primeros meses del año la ocupación hotelera estuvo por encima del 50%,

SAN ANDRÉS ISLAS

especialmente en enero y febrero que superaron entre 7 y 8 puntos porcentuales a la registrada durante los mismos meses del 2004.

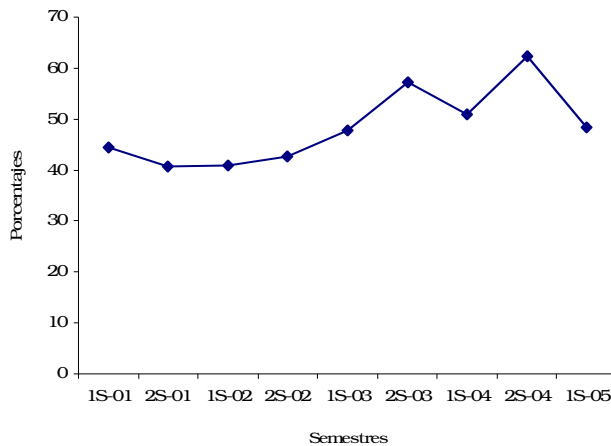
Cuadro 2.8.10.1.1
San Andrés Isla. Porcentaje de ocupación hotelera
2001 - 2005

Meses	2001	2002	2003	2004	2005
Primer semestre	44,51	40,93	47,85	50,96	48,32
Enero	67,78	64,89	61,26	71,21	78,52
Febrero	38,8	38,93	45,21	52,13	60,26
Marzo	36,85	47,37	38,49	35,34	52,06
Abril	39,83	28,86	44,57	47,01	29,38
Mayo	33,98	28,4	37,74	42,09	29,35
Junio	49,85	37,11	59,84	57,99	40,36
Segundo semestre	40,67	42,71	57,3	62,36	
Julio	42,08	43,37	62,53	63,53	
Agosto	41,83	43,35	68,73	64,16	
Septiembre	29,42	31,26	38,79	51,96	
Octubre	27,84	33,43	45,52	55,09	
Noviembre	35,68	39,07	52,86	62,92	
Diciembre	67,15	65,8	75,38	76,49	

Fuente: Ashotel

Desde el primer semestre de 2001 al segundo semestre de 2002, la ocupación hotelera se mantuvo estable, alrededor del 40 al 44% en el semestre. A partir del primer semestre de 2003 hay una tendencia creciente de la ocupación hotelera, no obstante, en el primer semestre de 2004 presentó una disminución de 6,34 puntos porcentuales respecto del semestre anterior y en el primer semestre de 2005, fue de 15,04 puntos porcentuales respecto del semestre anterior (gráfico 2.8.10.1.1).

Gráfico 2.8.10.1.1
San Andrés Isla. Ocupación hotelera
2001 - 2005 (Semestres)



Fuente: ASHOTEL. Cálculos DANE

ANEXOS

Anexo A

San Andrés Islas. Exportaciones no tradicionales registradas por peso y valor, según clasificación CIU 2004 - 2005 (Enero - junio)

Código CIU	Descripción	Kilos netos		Variación porcentual	Valor FOB dólares		Variación porcentual
		IS - 04	IS - 05		IS - 04	IS - 05	
	Total	137.524	109.950	-20,05	2.894.841	3.442.863	18,93
100	Sector agropecuario, silvicultura, caza y pesca	7.189	1	-99,99	436.511	339.604	-22,20
111	Producción agropecuaria	6.240	0	(-)	2.746	0	(-)
130	Pesca	949	1	-99,95	433.766	339.604	-21,71
300	Sector industrial	130.304	109.950	-15,62	2.458.130	3.103.259	26,24
31	Prod. alimentos, bebidas y tabaco	126.765	97.912	-22,76	2.414.621	2.963.180	22,72
311	Productos alimenticios	121.905	97.627	-19,91	2.409.612	2.962.230	22,93
312	Otros productos alimenticios	1.495	0	(-)	1.452	0	(-)
313	Bebidas	3.365	0	(-)	3.557	0	(-)
314	Industria del tabaco	0	285	(-)	0	950	(-)
33	Industria maderera	0	260	(-)	0	2.558	(-)
331	Madera y sus productos	0	260	(-)	0	2.558	(-)
34	Fabricación de papel y sus productos	0	352	(-)	0	21.360	(-)
342	Imprentas y editoriales	0	352	(-)	0	21.360	(-)
35	Fabricación sustancias químicas	509	8.221	1515,72	696	105.190	15022,36
352	Otros químicos	444	8.160	1738,52	426	105.115	24598,56
355	Caucho	60	61	2,28	240	75	-68,75
356	Productos de plástico	5	0	(-)	30	0	(-)
36	Minerales no metálicos	28	0	(-)	520	0	(-)
361	Loza y porcelana	20	0	(-)	400	0	(-)
362	Fabricación de vidrio y sus productos	8	0	(-)	120	0	(-)
38	Maquinaria y equipos	1.849	3.204	73,28	32.732	10.971	-66,48
381	Met. exc. maquinaria	60	0	(-)	340	0	(-)
382	Maquinaria exc. eléctrica	0	367	(-)	0	3.368	(-)
383	Maquinaria eléctrica	1.088	2.078	90,99	1.350	2.780	105,93
384	Mat. transporte	684	717	4,81	26.902	4.598	-82,91
385	Equipo profesional y científico	17	42	147,06	4.140	225	-94,57
39	Otras industrias	1.154	0	(-)	9.561	0	(-)
390	Otras industrias manufactureras	1.154	0	(-)	9.561	0	(-)
900	Servicios comunales, sociales y personales	30	0	(-)	200	0	(-)
941	Películas cinematográficas y otros serv. Esparc.	30	0	(-)	200	0	(-)

Fuente: DIAN, Cálculos DANE

(-) No comparable

Anexo B
San Andrés Isla. Situación fiscal del gobierno departamental
2002 - 2005 (Enero a junio)

Variables Económicas	Millones de pesos			
	2002	2003	2004	2005
Ingresos	22.566,6	30.956,6	35.035,0	34.798,6
A. Ingresos Corrientes	22.566,6	30.892,2	35.035,0	34.798,6
A.1 Ingresos Tributarios	8.479,8	8.522,8	11.937,4	11.271,6
Cigarrillos	260,2	242,1	656,6	722,1
Cerveza	197,5	119,7	498,9	278,9
Licores	262,3	322,6	414,6	206,6
Predial y complementarios	1.898,3	2.475,9	2.233,7	3.159,2
Industria y comercio	1.054,4	1.402,5	1.739,8	1.662,4
Timbre, circulación y tránsito	159,3	145,3	164,2	195,9
Registro y anotación	143,1	137,0	145,8	261,1
Sobretasa a la gasolina	1.056,9	705,1	1.380,1	2.300,2
Otros	3.447,8	2.972,6	4.703,5	2.485,2
A.2 Ingresos no tributarios	3.898,8	3.652,1	3.942,4	4.033,3
Ingresos de la propiedad	198,7	198,4	36,7	22,5
Ingresos por servicios y operaciones	3.369,1	3.220,8	3.536,6	3.243,4
Otros	331,0	232,9	369,1	767,4
A.3 Ingresos por transferencias	10.188,0	18.717,3	19.155,3	19.493,7
A.3.1 Nacional	10.183,9	18.717,3	19.097,0	19.456,2
Nación central	10.183,9	18.688,3	19.038,9	18.115,9
Entidades descentralizadas	0,0	29,0	0,0	1.331,6
Empresas de bienes y servicios	0,0	0,0	58,2	8,7
A.3.2 Departamental	4,0	0,0	58,3	37,5
Entidades descentralizadas	4,0	0,0	58,3	37,5
Gastos	23.136,7	25.110,4	35.226,5	35.699,7
B. Gastos Corrientes	15.583,2	20.189,4	28.376,9	26.747,9
B.1 Funcionamiento	15.434,5	19.793,4	26.838,9	24.170,3
Remuneración del trabajo	8.067,0	13.909,9	15.067,1	14.895,1
Compra de bienes y servicios	2.597,7	3.625,4	4.519,3	6.455,8
Régimen subsidiado de salud	3.230,6	1.966,5	4.257,8	2.552,2
Gastos en especie	595,2	291,6	212,5	267,2
Otros	944,0	0,0	2.782,2	0,0
B.2 Intereses y comisiones de deuda interna	0,0	0,0	0,0	486,0
B.3 Gastos por transferencias	148,7	396,0	1.538,0	2.091,6
B.3.1 Nacional	141,2	299,6	1.538,0	2.074,3
Nación central	0,0	0,0	1.174,4	1.646,6
Entidades descentralizadas	141,2	299,6	363,6	427,7
B.3.2 Departamental	0,0	4,7	0,0	0,0
Entidades descentralizadas	0,0	4,7	0,0	0,0
B.3.4 Otros	7,5	91,8	0,0	17,3
C. Déficit o Ahorro	6.983,3	10.702,8	6.658,2	8.050,7
D. Ingresos de capital	0,0	64,4	0,0	0,0
Transferencias de capital	0,0	64,4	0,0	0,0
Aportes de cofinanciación	0,0	0,0	0,0	0,0
E. Gastos de capital	7.553,5	4.921,0	6.849,6	8.951,7
Formación bruta de capital	519,1	661,5	1.955,5	5.149,7
Transferencias de capital	6.952,5	4.219,6	4.856,7	3.643,6
Otros	81,9	39,9	37,4	158,4
F. Préstamo neto	-16,4	-19,2	0,0	0,0
G. Déficit o superavit	-553,8	5.865,3	-191,4	-901,1
H. Financiamiento	553,8	-5.865,3	191,4	901,1
H.2 Interno	0,0	0,0	0,0	-1.134,0
Amortizaciones	0,0	0,0	0,0	1.134,0
H.4 Otros	0,0	-8.565,3	191,4	2.035,0

Fuente: Secretaría de Hacienda Departamental, cálculos DANE

ANEXO ESTADÍSTICO ICER

Cuadro 1
Índice de precios al consumidor (IPC), según 13 ciudades
I semestre años 2004-2005

Ciudades	Variación acumulada			Variación 12 meses		
	I Semestre		Diferencia %	I Semestre		Diferencia %
	2005	2004		2005	2004	
Nacional	3,93	4,59	-0,66	4,83	6,07	-1,24
Barranquilla	3,70	4,49	-0,79	4,51	5,88	-1,37
Bogotá D.C.	3,91	4,85	-0,94	4,44	6,25	-1,81
Bucaramanga	4,52	5,33	-0,81	5,80	6,92	-1,12
Cali	3,50	3,86	-0,36	4,97	5,64	-0,67
Cartagena	3,85	5,45	-1,60	4,90	6,15	-1,25
Cúcuta	4,10	3,26	0,84	5,46	3,71	1,75
Manizales	3,94	4,46	-0,52	4,59	5,56	-0,97
Medellín	4,17	4,19	-0,02	5,63	6,19	-0,56
Montería	4,25	6,29	-2,04	4,54	7,53	-2,99
Neiva	4,68	4,72	-0,04	4,97	6,57	-1,60
Pasto	4,63	4,90	-0,27	5,57	5,73	-0,16
Pereira	3,39	4,30	-0,91	4,61	5,56	-0,95
Villavicencio	5,04	5,06	-0,02	5,61	6,16	-0,55

Fuente: DANE

Cuadro 2
Encuesta Continua de Hogares, según 13 ciudades
I semestre años 2004 - 2005

Ciudades	Tasa de desempleo			Tasa de ocupación			Tasa global de participación			Tasa de subempleo		
	II trimestre		Diferencia %	II trimestre		Diferencia %	II trimestre		Diferencia %	II trimestre		Diferencia %
	2005	2004		2005	2004		2005	2004		2005	2004	
Nacional (13 ciudades)	11,98	14,13	-2,16	52,17	51,97	0,20	59,26	60,52	-1,26	32,45	32,59	-0,14
Barranquilla	13,43	14,59	-1,16	44,27	46,85	-2,58	51,14	54,85	-3,71	33,88	15,64	18,24
Bogotá, D.C	13,26	15,40	-2,14	56,14	54,13	2,01	64,72	63,98	0,74	33,67	30,29	3,38
Bucaramanga	15,15	17,50	-2,35	55,01	53,01	2,00	64,83	64,25	0,58	35,32	35,49	-0,17
Cali	13,04	14,80	-1,76	58,59	54,78	3,81	67,37	64,30	3,08	31,48	33,22	-1,73
Cartagena	15,87	15,28	0,59	45,26	43,60	1,67	53,80	51,46	2,34	24,83	18,10	6,73
Cúcuta	14,56	18,32	-3,76	51,08	50,78	0,31	59,79	62,17	-2,38	33,32	37,94	-4,62
Ibagué	20,87	22,79	-1,92	53,79	53,36	0,43	67,98	69,11	-1,13	35,80	39,22	-3,42
Manizales	17,20	17,70	-0,50	47,75	47,02	0,73	57,66	57,13	0,53	30,35	30,91	-0,56
Medellín	14,82	15,45	-0,63	50,31	51,01	-0,70	59,06	60,33	-1,26	21,63	26,93	-5,30
Montería	13,30	16,69	-3,39	57,08	54,62	2,47	65,84	65,56	0,28	32,19	37,89	-5,70
Pasto	15,39	19,68	-4,28	52,83	52,16	0,67	62,44	64,93	-2,49	26,84	39,75	-12,92
Pereira	16,22	17,73	-1,51	51,03	49,94	1,09	60,91	60,71	0,20	37,23	31,81	5,42
Villavicencio	12,92	12,59	0,33	58,24	55,64	2,60	66,88	63,66	3,22	33,62	35,91	-2,29

Fuente: DANE

Cuadro 3
Exportaciones no tradicionales, según departamento de origen
I semestre años 2004 - 2005

Departamento de origen	Miles de dólares FOB				
	2005 ^P	2004 ^P	Variación %	Contribución a variación	Participación (% 2005)
Total	5.161.952	4.040.074	27,77	27,77	100,00
Amazonas	356	6.630	-94,63	-0,16	0,01
Antioquia	1.321.975	1.073.369	23,16	6,15	25,61
Arauca	6.913	8.294	-16,66	-0,03	0,13
Atlántico	332.070	276.615	20,05	1,37	6,43
Bogotá, D.C.	756.903	305.422	147,82	11,18	14,66
Bolívar	494.930	396.191	24,92	2,44	9,59
Boyacá	39.277	36.790	6,76	0,06	0,76
Caldas	133.136	76.323	74,44	1,41	2,58
Caquetá	31	0	*	0,00	0,00
Casanare	164	1.606	-89,80	-0,04	0,00
Cauca	47.027	40.756	15,39	0,16	0,91
Cesar	69.521	20.237	243,54	1,22	1,35
Córdoba	9.874	7.039	40,27	0,07	0,19
Cundinamarca	856.249	826.747	3,57	0,73	16,59
Chocó	0	1.311	-100,00	-0,03	0,00
Guainía	21	3	*	0,00	0,00
Guaviare	0	214	-100,00	-0,01	0,00
Huila	342	642	-46,76	-0,01	0,01
La Guajira	1.087	386	181,86	0,02	0,02
Magdalena	109.253	137.473	-20,53	-0,70	2,12
Meta	1.321	688	92,07	0,02	0,03
Nariño	17.299	17.810	-2,86	-0,01	0,34
No diligenciado	3	69.565	-100,00	-1,72	0,00
Norte de Santander	25.603	10.887	135,17	0,36	0,50
Putumayo	0	67	-99,89	0,00	0,00
Quindío	10.666	6.686	59,53	0,10	0,21
Risaralda	71.184	77.792	-8,49	-0,16	1,38
San Andrés	3.443	2.895	18,93	0,01	0,07
Santander	115.431	63.320	82,30	1,29	2,24
Sucre	18.775	12.163	54,36	0,16	0,36
Tolima	13.092	9.866	32,70	0,08	0,25
Valle del Cauca	705.947	552.097	27,87	3,81	13,68
Vaupés	16	54	-70,42	0,00	0,00
Vichada	44	138	-68,06	0,00	0,00

Fuente: DANE - DIAN Cálculos: DANE

^P Provisional

* Variación superior a 500%

Cuadro 4
Importaciones, según departamentos de destino
I semestre años 2004-2005

Departamento	Valor CIF US\$(miles)				
	2005 ^p	2004 ^p	Variación %	Contribución a variación	Participación (%) 2005
Total	9.966.123	7.681.428	29,74	29,74	100,00
Amazonas	835	1.372	-39,12	-0,01	0,01
Antioquia	1.337.486	996.738	34,19	4,44	13,42
Arauca	21.121	8.960	135,74	0,16	0,21
Atlántico	616.444	504.869	22,10	1,45	6,19
Bogotá, D.C.	3.725.829	2.842.882	31,06	11,49	37,38
Bolívar	811.298	528.838	53,41	3,68	8,14
Boyacá	8.308	5.953	39,56	0,03	0,08
Caldas	83.624	72.748	14,95	0,14	0,84
Caquetá	107	90	18,91	0,00	0,00
Casanare	14.307	9.644	48,36	0,06	0,14
Cauca	101.772	67.779	50,15	0,44	1,02
Cesar	218.790	105.058	108,26	1,48	2,20
Córdoba	16.938	18.339	-7,64	-0,02	0,17
Cundinamarca	1.288.473	1.259.714	2,28	0,37	12,93
Chocó	81	153	-47,03	0,00	0,00
Guainía	33	264	-87,34	0,00	0,00
Guaviare	85	41	104,82	0,00	0,00
Huila	11.082	14.465	-23,39	-0,04	0,11
La Guajira	194.718	135.708	43,48	0,77	1,95
Magdalena	71.159	23.891	197,85	0,62	0,71
Meta	3.577	5.486	-34,79	-0,02	0,04
Nariño	96.524	25.011	285,92	0,93	0,97
No diligenciado	0	5.143	-100,00	-0,07	0,00
Norte de Santander	42.679	33.005	29,31	0,13	0,43
Putumayo	117	2.583	-95,46	-0,03	0,00
Quindío	8.000	7.020	13,97	0,01	0,08
Risaralda	76.227	59.256	28,64	0,22	0,76
San Andrés	40	582	-93,18	-0,01	0,00
Santander	125.644	136.167	-7,73	-0,14	1,26
Sucre	2.225	933	138,44	0,02	0,02
Tolima	8.704	15.077	-42,27	-0,08	0,09
Valle del Cauca	1.079.755	793.604	36,06	3,73	10,83
Vichada	138	53	161,64	0,00	0,00

Fuente: DANE - DIAN Cálculos: DANE

^p Provisional

*Variación superior a 500%

Cuadro 5
Financiación de vivienda, según departamentos
I semestre años 2004-2005

Milones de pesos

Departamentos	Valor de los créditos individuales para compra de vivienda nueva y lotes con servicios			Valor de los créditos individuales para compra de vivienda usada		
	I semestre		Variación	I semestre		Variación
	2005	2004	%	2005	2004	%
TOTAL NACIONAL	430.137	370.771	16,01	324.405	206.669	56,97
Amazonas	0	0	0,00	563	12	4.591,67
Antioquia	56.529	60.375	-6,37	48.421	38.362	26,22
Arauca	0	0	0,00	440	187	135,29
Atlántico	12.539	11.818	6,10	11.605	10.275	12,94
Bogotá, D.C.	236.273	175.130	34,91	151.916	80.880	87,83
Bolívar	3.151	545	478,17	8.448	4.531	86,45
Boyacá	2.869	2.596	10,52	3.447	1.577	118,58
Caldas	6.090	4.238	43,70	6.680	4.487	48,87
Caquetá	26	23	13,04	1.243	639	94,52
Casanare	132	52	153,85	1.205	336	258,63
Cauca	2.153	2.161	-0,37	4.332	2.525	71,56
Cesar	2.340	1.866	26,08	2.325	1.661	39,98
Chocó	18	59	-69,49	1.567	431	263,57
Córdoba	1.770	840	110,71	1.461	831	75,81
Cundinamarca	12.980	41.266	-68,55	8.782	9.906	-11,35
Guainía	119	0	—	178	21	747,62
Guaviare	29	2.024	-98,57	541	2.029	-73,34
Huila	3.210	1.286	149,61	3.828	1.888	102,75
La Guajira	257	143	79,72	715	436	63,99
Magdalena	4.154	3.170	31,04	2.483	1.398	77,61
Meta	4.482	3.427	30,78	4.645	3.147	47,60
Nariño	2.938	2.587	13,57	5.193	3.245	60,03
Norte de Santander	3.668	1.792	104,69	5.554	3.861	43,85
Putumayo	37	78	-52,56	477	264	80,68
Quindío	2.038	2.683	-24,04	2.562	2.196	16,67
Risaralda	7.231	4.312	67,69	4.267	3.135	36,11
San Andrés	0	0	0,00	44	25	76,00
Santander	13.695	12.701	7,83	12.132	7.244	67,48
Sucre	962	332	189,76	1.148	623	84,27
Tolima	2.998	2.218	35,17	5.212	5.640	-7,59
Valle del Cauca	47.449	33.059	43,53	22.826	14.781	54,43
Vaupés	0	0	0,00	0	0	0,00
Vichada	0	0	0,00	165	96	71,88

Fuente: DANE

Cuadro 6
Stock de vivienda, según departamentos
I semestre años 2004-2005

Departamentos	Stock total de vivienda		
	II trimestre		Participación (%) 2005
	2005	2004	
Nacional	9.157.760	9.037.305	100,00
Amazonas	9.159	8.943	0,10
Antioquia	1.288.756	1.271.801	14,07
Arauca	54.552	52.638	0,60
Atlántico	370.118	365.458	4,04
Bogotá, D.C.	1.640.225	1.612.621	17,91
Bolívar	326.654	323.898	3,57
Boyacá	301.481	300.787	3,29
Caldas	235.383	234.144	2,57
Caquetá	108.837	104.048	1,19
Casanare	53.428	52.879	0,58
Cauca	284.400	279.424	3,11
Cesar	188.304	185.801	2,06
Córdoba	269.004	265.067	2,94
Cundinamarca	515.006	503.734	5,62
Chocó	105.634	104.035	1,15
Guainía	5.424	5.085	0,06
Guaviare	21.140	20.263	0,23
Huila	201.319	199.588	2,20
La Guajira	78.948	78.968	0,86
Magdalena	194.365	193.438	2,12
Meta	188.584	183.950	2,06
Nariño	251.100	249.932	2,74
Norte de Santander	285.255	282.606	3,11
Putumayo	100.576	94.487	1,10
Quindío	115.786	115.503	1,26
Risaralda	191.454	190.309	2,09
San Andrés Y Prov.	21.234	20.559	0,23
Santander	388.135	386.425	4,24
Sucre	140.642	140.556	1,54
Tolima	313.672	311.646	3,43
Valle del Cauca	880.980	872.118	9,62
Vaupés	4.031	4.016	0,04
Vichada	24.174	22.578	0,26

Fuente: DANE

Cuadro 7
Licencias de construcción, según departamentos
I semestre años 2004-2005

Departamentos	Número total licencias aprobadas			Área a construir m ²		
	I semestre		Variación	I semestre		Variación
	2005	2004	%	2005	2004	%
Nacional	11.326	10.996	3,00	6.684.687	6.024.565	10,96
Antioquia	1.657	1.674	-1,02	1.169.289	800.062	46,15
Arauca	22	13	69,23	12.538	1.436	773,12
Atlántico	348	328	6,10	278.747	221.054	26,10
Bogotá, D.C	1.886	1.902	-0,84	1.915.175	2.044.680	-6,33
Bolívar	130	75	73,33	130.101	51.416	153,04
Boyacá	597	453	31,79	145.671	131.757	10,56
Caldas	349	316	10,44	139.099	77.920	78,52
Caquetá	87	76	14,47	9.142	9.430	-3,05
Casanare	60	78	-23,08	18.232	16.736	8,94
Cauca	202	174	16,09	49.108	66.237	-25,86
César	116	215	-46,05	84.494	35.413	138,60
Córdoba	219	128	71,09	301.090	34.602	770,15
Cundinamarca	665	668	-0,45	162.159	194.749	-16,73
Chocó	50	50	0,00	8.562	9.539	-10,24
Huila	387	316	22,47	148.810	108.035	37,74
La Guajira	49	22	122,73	9.451	3.860	144,84
Magdalena	63	41	53,66	98.638	28.450	246,71
Meta	166	208	-20,19	115.332	76.446	50,87
Nariño	396	330	20,00	116.464	212.490	-45,19
Norte de Santander	228	186	22,58	63.714	55.765	14,25
Quindío	200	219	-8,68	83.457	62.078	34,44
Risaralda	624	621	0,48	228.116	250.401	-8,90
Santander	428	529	-19,09	331.953	405.000	-18,04
Sucre	42	36	16,67	7.998	50.628	-84,20
Tolima	343	330	3,94	122.373	243.360	-49,72
Valle del Cauca	2.012	2.008	0,20	934.974	833.021	12,24

Fuente: DANE

Cuadro 8
Censo de edificaciones, según departamentos
I semestre años 2004-2005

5 áreas urbanas y 2 áreas metropolitanas	Obras culminadas			Obras en proceso			Obras paralizadas o inactivas		
	I semestre		Variación	I semestre		Variación	I semestre		Variación
	2005	2004	%	2005	2004	%	2005	2004	%
Total cinco áreas urbanas y dos metropolitanas	3.760.609	3.811.001	-1,32	18.007.430	15.123.968	19,07	4.268.438	4.783.527	-10,77
Area Metropolitana Bucaramanga	213.208	285.903	-25,43	874.824	1.003.920	-12,86	398.163	528.281	-24,63
Area Metropolitana Medellin	906.919	859.694	5,49	4.666.425	3.835.505	21,66	644.104	683.126	-5,71
Area Urbana Armenia	39.413	44.341	-11,11	255.292	249.558	2,30	236.383	206.317	14,57
Area Urbana Barranquilla	190.759	177.753	7,32	897.920	613.224	46,43	527.450	572.475	-7,86
Area Urbana Bogotá	1.842.549	1.894.569	-2,75	8.877.967	7.132.384	24,47	1.378.701	1.619.087	-14,85
Area Urbana Cali	371.941	445.112	-16,44	1.918.657	1.643.046	16,77	908.070	961.742	-5,58
Area Urbana Pereira	195.820	103.629	88,96	516.345	646.331	-20,11	175.567	212.499	-17,38

Fuente: DANE

Cuadro 9
Sacrificio de ganado vacuno, según departamento
I semestre años 2004-2005

Departamentos	Número de cabezas					
	Total sacrificio de ganado vacuno			Total sacrificio de ganado porcino		
	I Semestre		Variación	I Semestre		Variación
	2005	2004	%	2005	2004	%
Nacional	1.033.696	1.019.778	1,36	512.520	575.391	-10,93
Antioquia	139.238	139.752	-0,37	162.825	194.529	-16,30
Arauca	5.260	4.830	8,90	84	221	-61,99
Atlántico	90.922	88.731	2,47	14.617	13.754	6,27
Bogotá, D.C	226.172	238.425	-5,14	165.366	185.998	-11,09
Bolívar	29.571	24.687	19,78	(--)	(--)	(--)
Boyacá	17.878	14.428	23,91	6.241	5.264	18,56
Caldas	54.787	51.395	6,60	23.637	24.647	-4,10
Caquetá	13.908	11.150	24,74	3.050	3.186	-4,27
Casanare	9.952	8.591	15,84	1.528	1.879	-18,68
Cauca	10.684	10.041	6,40	815	1.103	-26,11
Cesar	19.049	25.099	-24,10	270	265	1,89
Córdoba	53.540	41.462	29,13	(--)	(--)	(--)
Cundinamarca	54.250	56.920	-4,69	10.912	13.645	-20,03
Huila	21.534	20.860	3,23	8.715	9.247	-5,75
La Guajira	7.158	7.754	-7,69	5.797	10.337	-43,92
Magdalena	15.409	15.364	0,29	0	2.162	-100,00
Meta	44.189	38.066	16,09	8.124	12.451	-34,75
Nariño	10.658	10.168	4,82	6.831	7.442	-8,21
Norte de Santander	25.610	29.286	-12,55	(--)	(--)	(--)
Quindío	12.236	11.295	8,33	5.040	4.573	10,21
Risaralda	18.592	15.870	17,15	9.813	9.382	4,59
Santander	82.851	80.596	2,80	8.561	10.009	-14,47
Tolima	27.361	26.946	1,54	9.309	10.302	-9,64
Valle del Cauca	42.887	48.062	-10,77	60.985	54.995	10,89

Fuente: DANE

Cobertura geográfica: 63 municipios

Nota: Para efectos de presentación de este cuadro la información municipal es agrupada, ésta no representa

Cuadro 10
Transporte urbano de pasajeros, según 23 ciudades
I semestre años 2004-2005

23 Ciudades	Promedio diario de vehículos en servicio			Promedio diario de pasajeros transportados		
	I Semestre		Variación	I Semestre		Variación
	2005	2004	%	2005	2004	%
Total General	42.303	43.318	-2,34	11.425.451	11.748.196	-2,75
Armenia	329	327	0,66	65.830	64.727	1,70
Barranquilla	3.783	3836	-1,37	1.204.700	1.224.478	-1,62
Bogotá, D.C	17.774	18220	-2,45	5.032.019	5.044.410	-0,25
Bucaramanga	1.960	1955	0,29	493.669	522.503	-5,52
Cali	3.870	3993	-3,07	901.630	908.764	-0,79
Cartagena	1.860	1880	-1,06	533.797	538.678	-0,91
Cúcuta	1.764	1877	-6,02	363.682	431.783	-15,77
Florencia	139	137	1,46	27.618	31.046	-11,04
Ibagué	977	952	2,61	181.223	196.171	-7,62
Manizales	725	747	-2,90	215.831	222.341	-2,93
Medellín	3.561	3555	0,18	900.923	944.122	-4,58
Montería	113	306	-63,15	27.084	80.199	-66,23
Neiva	570	556	2,55	123.919	123.298	0,50
Pasto	393	387	1,46	94.494	94.632	-0,15
Pereira	934	982	-4,91	316.676	349.130	-9,30
Popayán	459	485	-5,40	125.423	93.579	34,03
Quibdó	199	179	11,46	46.473	38.240	21,53
Riohacha	42	49	-13,95	12.964	17.862	-27,42
Santa Marta	812	862	-5,82	374.869	405.827	-7,63
Sincelejo	175	184	-4,54	39.437	41.152	-4,17
Tunja	475	465	2,22	77.649	98.339	-21,04
Valledupar	403	400	0,75	81.625	69.669	17,16
Villavicencio	988	989	-0,17	183.919	207.249	-11,26

Fuente: DANE