

**Informe de Coyuntura Económica Regional  
Departamento Norte de Santander  
Primer semestre de 2005**

**Convenio Interadministrativo  
No. 111 de abril de 2000**

JOSÉ DARIO URIBE ESCOBAR  
**Gerente General Banco de la República**

ERNESTO ROJAS MORALES  
**Director DANE**

JORGE HERNÁN TORO CÓRDOBA  
**Subgerente de Estudios Económicos Banco de la República**

PEDRO JOSÉ FERNÁNDEZ AYALA  
**Subdirector DANE**

**Comité Directivo Nacional ICER**

CARLOS JULIO VARELA BARRIOS  
**Director Unidad Técnica del Banco de la República**

SANDRA PATRICIA GONZÁLEZ SERNA  
**Coordinadora Estudios Económicos Regionales del Banco de la República**

JAVIER ALBERTO GUTIÉRREZ LÓPEZ  
**Director Técnico DIRPEN del DANE**

EDUARDO SARMIENTO GÓMEZ  
**Coordinador Operativo ICER-DANE**

XIMENA PARDO PEÑA  
**Coordinación Logística ICER-DANE**

JAIRO FABIÁN GUTIÉRREZ DAZA  
**Coordinación Temática ICER-DANE**

**Comité Directivo Territorial ICER**

GLORIA CALAD SERRANO  
**Gerente Banco de la República Sucursal Cúcuta**

JORGE FERNANDO REYES PEÑA  
**Director Territorial Centro Oriental, DANE**

MERY ESTELA APONTE MARIÑO  
**Banco de la República, Sucursal Cúcuta**  
ROSIBEL MINDIOLA CAMARGO  
**DANE, Territorial Centro Oriental**  
FREDDY JESÚS RUIZ HERRERA  
**DANE, Territorial Centro Oriental**

**Entidades Participantes**

**Cámara de Comercio**  
GONZALO ARENAS HERNÁNDEZ  
ANDREA ROBAYO VANEGAS  
**SENA**  
MAGLIORE SEPÚLVEDA PEÑALOZA  
**Planeación Departamental**  
CARLOS EDUARDO RODRÍGUEZ VALENCIA  
BLANCA BORDA TORRES

**Diseño**  
Mercadeo y Ediciones –DANE  
**Impresión**  
Banco de la República, Bogotá

Noviembre de 2005

**COYUNTURA DE COMERCIO EXTERIOR**

El DANE procesa cifras regionales de exportaciones e importaciones por producto CIU y país de destino. La periodicidad de la información es mensual e incluye todos los departamentos del país. Estas cifras son comúnmente utilizadas en los análisis de coyuntura regional. De los resultados de comercio exterior se extraen diversos indicadores regionales, los cuales a su vez se relacionan con las variables macroeconómicas como la recomposición de la producción y la demanda en bienes exportados e importados, la tasa de cambio, la emisión monetaria y la inflación.

La evolución del comercio exterior por regiones en el primer semestre de 2005 tuvo fuertes fluctuaciones en las exportaciones no tradicionales de los departamentos, las mayores variaciones con respecto a igual periodo del año anterior resultaron en: Bogotá D.C. (147,8%), Cesar (243,5%), Norte de Santander (135,2%) y La Guajira (181,9%). En estos las importaciones crecieron, respectivamente, en un (31,1%), (108,3%), (29,3%) y (43,5%).

Por otro lado, en las importaciones los departamentos con crecimientos más significativos fueron: Nariño (285,9%), Magdalena (197,8%), Arauca (135,7%), Sucre (138,4%), Vichada (161,6%) y Guaviare (104,8%). En los cuales las exportaciones no tradicionales crecieron, respectivamente, (-2,9%), (-20,5%), (-16,7%), (54,4%), (-68,1%) y (-100%).

En el primer semestre de 2005 tuvo lugar una fuerte recomposición de la producción y la demanda en algunas regiones con respecto a la participación del sector externo, mientras éste mantuvo su tendencia expansiva de los últimos años con un incremento de 27,8% en las exportaciones no tradicionales y 29,7% en las importaciones.

La economía presentó resultados positivos en varios frentes, mientras el sector externo se expande y surgen perspectivas de una mayor liberalización del comercio, especialmente a causa de las negociaciones del TLC Colombia-Estados Unidos.

Las exportaciones aumentan a pesar de la revaluación del tipo de cambio y, además, contribuyen al crecimiento del producto el cual alcanza 4,9% en el semestre. Por su parte, el desempeño de la economía también resulta favorable con respecto a la inflación, la cual sigue decreciendo aun cuando la política monetaria ha sido expansiva y las tasas de interés son bajas.

**COMITÉ DIRECTIVO NACIONAL**

	<b>CONTENIDO</b>	pág.
	SIGLAS Y CONVENCIONES	7
1.	ENTORNO MACROECONOMICO NACIONAL	8
2.	INDICADORES DE COYUNTURA ECONOMICA REGIONAL	13
2.2	PRECIOS	13
2.2.1	Índice de precios al consumidor	13
2.3	MERCADO LABORAL	15
2.3.1	Población Encuesta Continua de Hogares – ECH	15
2.3.2	Desocupación	16
2.3.3	Inactividad	17
2.3.4	Tasa de participación	18
2.3.5	Subempleo	18
2.3.6	Informalidad	18
2.4	MOVIMIENTO DE SOCIEDADES	19
2.4.1	Sociedades constituidas	19
2.4.2	Sociedades reformadas	20
2.4.3	Sociedades disueltas	21
2.4.4	Inversión neta de sociedades	22
2.4.5	Inversión neta empresarial	23
2.4.6	Movimiento del registro mercantil	24
2.5	SECTOR EXTERNO	26
2.5.1	Análisis de exportaciones no tradicionales (FOB), exportaciones de bienes de capital	26
2.5.2	Análisis de importaciones (CIF), importaciones de bienes de capital	28
2.6	ACTIVIDAD FINANCIERA	30
2.6.1	Monto de captaciones nominales – operaciones pasivas	30
2.6.2	Monto de colocaciones nominales – operaciones activas	32
2.7	SITUACION FISCAL	33
2.7.1	Ingresos y gastos del nivel central departamental	33

## **DEPARTAMENTO NORTE DE SANTANDER**

---

2.7.2	Ingresos y gastos del gobierno central municipal	35
2.8	SECTOR REAL	36
2.8.5	Sacrificio de ganado	36
2.8.5.1	Ganado vacuno, según número de cabezas y peso, por sexo	36
2.8.6	Sector de la construcción	37
2.8.6.1	Stock de vivienda	37
2.8.6.3	Índice de costos de la construcción de vivienda	38
2.8.6.6	Licencias de construcción	39
2.8.6.7	Financiación de vivienda	40
2.8.7	Transporte	41
2.8.7.1	Transporte urbano de pasajeros	41
2.8.7.2	Transporte aéreo	42
2.8.10	Encuesta anual manufacturera	43
2.8.11	Recaudo de aportes parafiscales	45
2.8.12	Educación	46
2.8.13	Servicios públicos	47
2.8.13.1	Consumo de energía eléctrica	48
3.	ESCENARIO DE LA INVESTIGACION REGIONAL	49
	Cobertura en educación en Norte de Santander	49
4.	ANEXO ESTADÍSTICO	62

	<b>LISTADO DE CUADROS</b>	pág.
2.2.1.1	Nacional. Variación año corrido y doce meses del IPC, según ciudades, junio, años 2004 – 2005	14
2.2.1.2	Cúcuta y nacional. Variación año corrido del IPC según grupos de gasto primer semestre años 2004 – 2005	14
2.3.1.1	Nacional, Cúcuta y su Área Metropolitana. Indicadores de población y empleo 2004 – 2005 (I y II trimestre)	16
2.4.1.1	Cúcuta. Sociedades constituidas primer semestre 2004 – 2005	19
2.4.2.1	Cúcuta. Sociedades reformadas primer semestre 2004 – 2005	20
2.4.3.1	Cúcuta. Sociedades disueltas primer semestre 2004 -2005	21
2.4.4.1	Cúcuta. Inversión neta de sociedades primer semestre 2004 - 2005	22
2.4.5.1	Cúcuta. Inversión neta empresarial, según el total de activos primer semestre 2004 – 2005	24
2.4.6.1	Cúcuta. Movimiento del registro mercantil, primer semestre 2004 – 2005	24
2.5.1.1	Norte de Santander. Exportaciones por capítulo de arancel primer semestre, años 2004 y 2005	27
2.5.1.2	Norte de Santander. Exportaciones por país destino primer semestre, años 2004 y 2005	28
2.5.2.1	Norte de Santander. Importaciones según principales capítulos primer semestre, años 2004 y 2005	29
2.5.2.2	Norte de Santander. Importaciones según países de origen primer semestre, años 2004 y 2005	29
2.6.1.1	Área Metropolitana de Cúcuta. Principales fuentes de los recursos del sistema financiero primer semestre 2004 – 2005	30
2.6.2.1	Área Metropolitana de Cúcuta. Principales usos de los recursos del sistema financiero primer semestre 2004 – 2005	32
2.7.1.1	Norte de Santander. Situación fiscal del gobierno central del	33

## DEPARTAMENTO NORTE DE SANTANDER

---

	departamento primer semestre 2004 – 2005	
2.7.2.1	Cúcuta. Situación fiscal del gobierno central municipal primer semestre 2004 – 2005	35
2.8.5.1.1	Norte de Santander. Comportamiento del recaudo de aportes Nacional y Norte de Santander. Sacrificio de ganado vacuno primer semestre 2004 – 2005	37
2.8.6.1.1	Norte de Santander. Stock de vivienda II trimestre años 2003 – 2005	37
2.8.6.3.1	Cúcuta y Nacional. Variaciones años corrido del ICCV primer semestre años 2004 y 2005	38
2.8.6.6.1	Nacional y Norte de Santander. Licencias y áreas de construcción aprobadas primer semestre años 2004 – 2005	39
2.8.6.7.1	Nacional, Norte de Santander y Cúcuta. Valor de los créditos individuales para compra de vivienda nueva y lotes con servicios año 2004, I y II <sup>o</sup> trimestre de 2005	40
2.8.7.1.1	Cúcuta. Transporte urbano de pasajeros junio años 2004 – 2005	41
2.8.7.2.1	Cúcuta. Movimiento de transporte aéreo de pasajeros y carga primer semestre (2004 – 2005p)	43
2.8.10.1	Nacional y Norte de Santander. Encuesta anual manufacturera 2003	44
2.8.11.1	Norte de Santander. Comportamiento del recaudo de Aportes parafiscales, según actividad económica y FIC Primer semestre 2004 - 2005	45
2.8.12.1	Norte de Santander. Ejecución de alumnos, por tipo de formación primer semestre 2004 – 2005	46
2.8.13.1	Norte de Santander. Consumo de energía eléctrica primer semestre 2004 – 2005	47

**LISTA DE GRAFICOS**

1.1	Crecimiento real anual del PIB 1995/I semestre – 2005/I semestre	8
2.3.2.1	Nacional y Cúcuta. Tasa de desempleo por trimestres enero 2003- junio 2005	17
2.4.1.1	Cúcuta. Sociedades constituidas primer semestre 2004 – 2005	20
2.4.2.1	Cúcuta. Sociedades reformadas primer semestre 2004 – 2005	21
2.4.3.1	Cúcuta. Sociedades disueltas primer semestre 2004 – 2005	22
2.4.6.1	Cúcuta. Movimiento del registro mercantil primer semestre 2004 – 2005	25
2.6.1.1	Área Metropolitana de Cúcuta. Principales fuentes de los recursos del sistema financiero primer semestre 2004 – 2005	31
2.6.2.1	Área metropolitana de Cúcuta. Principales usos de los recursos del sistema financiero primer semestre 2004 – 2005	33
2.7.1.1	Norte de Santander. Situación fiscal del departamento primer semestre 2004 – 2005	34
2.7.2.1	Cúcuta. Situación fiscal del gobierno central municipal primer semestre 2004 – 2005	35
2.8.11.1	Norte de Santander. Comportamiento del recaudo de aportes parafiscales, según actividad económica primer semestre 2004 2005	45
2.8.12.1	Norte de Santander. Ejecución de alumnos, por tipo de formación primer semestre 2004 – 2005	46

**SIGLAS Y CONVENCIONES**

CAV	:	Corporación de Ahorro y Vivienda
CDT	:	Certificado de Depósito a Término.
CENS	:	Centrales Eléctricas de Norte de Santander
CIU	:	Clasificación Industrial Internacional Uniforme
CIF	:	Costos, seguros y fletes
DANE	:	Departamento Administrativo Nacional de Estadística
DIAN	:	Dirección de Impuestos y Aduanas Nacionales
ECH	:	Encuesta Continua de Hogares
FOB	:	Libre a Bordo.
ICCV	:	Índice de Costos de la Construcción de Vivienda.
IPC	:	Índice de Precios al Consumidor
IPP	:	Índice de Precios del Productor
IVA	:	Impuesto al Valor Agregado
M2	:	Metros Cuadrados
PIB	:	Producto Interno Bruto
SENA	:	Servicio Nacional de Aprendizaje
TGP	:	Tasa Global de Participación.
VIS	:	Vivienda de Interés Social

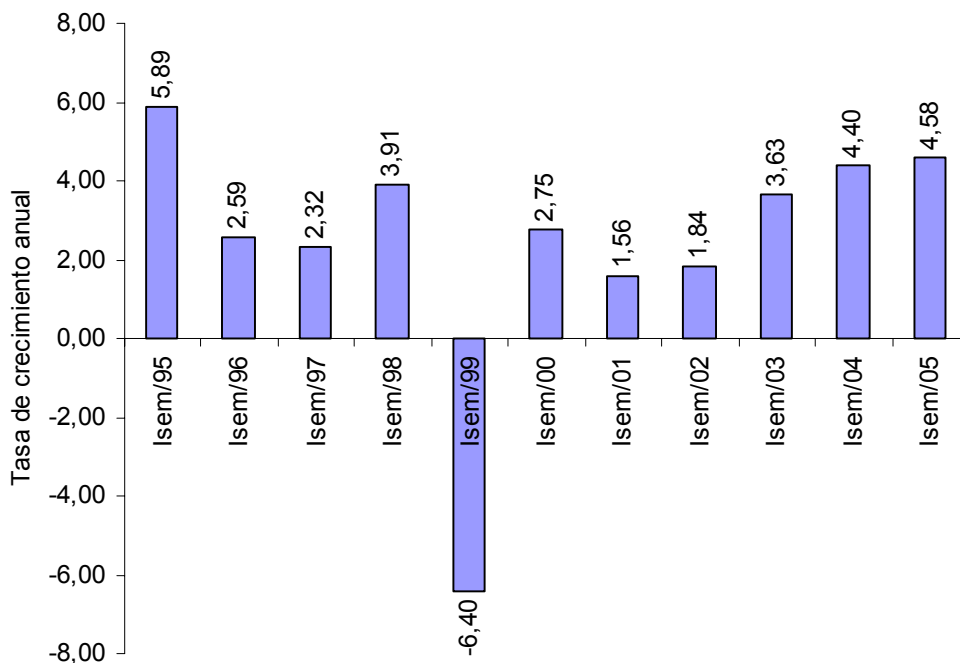
## 1. ENTORNO MACROECONÓMICO NACIONAL

En el primer semestre de 2005, la economía colombiana continuó fortaleciéndose, como lo confirma el crecimiento del Producto Interno Bruto, la reducción de la inflación, las bajas tasas de interés reales, el crecimiento de las reservas internacionales, una tasa de cambio nominal promedio estable, si bien la tasa de cambio real registró una apreciación del peso frente a la canasta de monedas de los países con los cuales Colombia comercia.

### 1.1 ACTIVIDAD ECONÓMICA

En el primer semestre de 2005, el PIB creció en 4,6% con relación al mismo semestre de 2004, principalmente por el aumento de las exportaciones (10,3%), de la formación bruta de capital fijo (20,4%), del consumo final (4,8%) explicado por el aumento del consumo de gobierno (5,7%) y del consumo de los hogares (4,5%), siendo los sectores de bienes durables y semidurables los de mayor crecimiento (19,5% y 6,6% respectivamente).

**Gráfico 1.1**  
**Crecimiento real anual del PIB**  
**1995/I semestre – 2005 I semestre**



Fuente: DANE.



## **DEPARTAMENTO NORTE DE SANTANDER**

---

El sector agropecuario presentó una buena dinámica especialmente por el crecimiento del sector cafetero (7,6%), los otros productos agrícolas lo hicieron en 3,5%, por debajo del promedio observado en igual período de 2004, posiblemente por la interrupción del ciclo de liquidación ganadera, las disminuciones de productos como la papa (7,2%) y la caña de azúcar (1,4%).

El sector minero creció en 3,3%, sobresaliendo el carbón (6,5%), los minerales utilizados para uso industrial (27,6%), y los minerales no metálicos (9,2%), estos últimos asociados con la actividad de la construcción. Aunque el crecimiento de la producción de petróleo fue bajo (1,1%), es superior al de los últimos tres años y está asociado a la explotación de crudos de menor calidad que han ganado rentabilidad por el buen precio internacional.

En el primer semestre de 2005, la producción industrial registró un crecimiento de 1,9%, cifra 3,1 puntos porcentuales inferior a la registrada en igual período de 2004. Los sectores destacados fueron: la fabricación de equipos de transporte (27,3%), maquinaria y suministro eléctrico (9,7%), vidrios y productos de vidrios (8,1%), entre otros. Sin embargo, este dinamismo fue contrarrestado con las disminuciones en el curtido y preparados de cueros (11,6%), hilados y textiles (8%), tejidos de punto (6% y productos químicos (2,1%).

La construcción creció en 9,2% gracias a la recuperación de las obras civiles que crecieron en 24,2% y a la edificación de vivienda en 3%. Los servicios de reparación y hotelería y turismo crecieron en 4,7% y 6,2%, respectivamente, los servicios de intermediación aumentaron en 7,1%, y los servicios a las empresas en 3,7%.

El comercio minorista, en el primer semestre de 2005, creció en 10,4% principalmente por las ventas de bienes durables, como automóviles y motocicletas, electrodomésticos, muebles y equipos de oficinas, estimulados por las importaciones baratas, el crédito abundante y los efectos de la valoración de activos.

### **1.2 INFLACIÓN, TASAS DE INTERÉS Y MERCADO LABORAL**

En junio de 2005, la inflación anual al consumidor llegó a 4,8% situándose por debajo del punto central de la meta establecida por el Banco de la República para este año (4,5% y 5,5%). La reducción se logró especialmente por el efecto desinflacionario de los transables (2,9%), gracias a la apreciación de la tasa de cambio. La inflación de los no transables (5,2%) también registró una caída frente al 5,7% de junio de 2004, principalmente los regulados como los servicios públicos y los arriendos que decrecieron, mientras que los servicios de salud, diversión, cultura y esparcimiento interrumpieron su tendencia decreciente.

La política monetaria expansiva contribuyó a la baja en las tasas de interés. La DTF disminuyó 58 puntos básicos (pb), al pasar de 7,76% en la última semana de diciembre de 2004 a 7,18% en la última semana de junio de 2005. Esta caída se transmitió en gran medida a las tasas de colocación de los créditos de consumo (63pb), tarjetas (50pb) y preferencial (89pb), mientras que la de los créditos ordinarios se mantuvo estable.

Los indicadores de empleo laboral muestran las siguientes cifras:

- La tasa de desempleo ha disminuido 2,2 puntos porcentuales (pp) entre junio de 2004 y junio de 2005.
- El número de ocupados creció en 2,5% reflejo de la mayor demanda por trabajo.
- La tasa global de participación u oferta laboral pasó de 59,6% en junio de 2004 a 58,8% en el mismo mes de 2005, registrando una disminución de 0,8 pp, asociada a un crecimiento moderado de la población económicamente activa.
- La informalidad<sup>1</sup>, en las trece principales áreas metropolitanas, en el trimestre abril-junio, único período en el que el DANE mide este fenómeno en el año, representa el 58,8% del total del empleo de estas ciudades, frente al 58,7% de igual período de un año atrás.

### 1.3 MERCADO CAMBIARIO, SECTOR EXTERNO Y SITUACION FISCAL

La Junta directiva del Banco de la República teniendo en cuenta las proyecciones de la balanza de pagos y la información reciente sobre flujos de inversión extranjera directa, ha mantenido un esquema de intervención discrecional en el mercado cambiario con un ajuste gradual para evitar una apreciación excesiva del tipo de cambio. A junio de 2005, las divisas compradas por el Banco de la República ascendieron a US\$1.615 millones.

Durante el primer semestre de 2005, el comercio exterior colombiano presentó un balance superavitario de US\$865 millones (m), resultado de un crecimiento de 37,2% de las exportaciones, frente a un aumento de 29,2% de las importaciones. El valor de las ventas al mercado externo totalizó US\$10.194 m y crecieron para casi todos los productos, con excepción del oro no monetario y el platino. Los precios de algunos bienes exportados por Colombia se mantienen altos, tal es el caso del café, carbón y el níquel.

Las importaciones sumaron US\$9.302 m y el crecimiento del valor importado se dio por un aumento del precio implícito (20,2%) y en menor medida en el mayor volumen de los productos importados (4,1%). Las mayores tasas de crecimiento se observaron en los bienes de capital (46,4%),

---

<sup>1</sup> Es cuando el trabajador está empleado por establecimiento de máximo diez personas, el trabajo familiar sin remuneración, el empleo doméstico, trabajo por cuenta propia (excepto profesionales independientes) o los patronos de empresas de diez trabajadores o menos.

## **DEPARTAMENTO NORTE DE SANTANDER**

---

particularmente en bienes para la industria (51,9%), debido a la fuerte demanda interna (inversión) y a la apreciación del tipo de cambio.

En el primer semestre de 2005, el gobierno nacional central presentó un déficit de 2,3% del PIB, con una disminución de 0,2 puntos porcentuales comparado con el primer semestre de 2004. Esto es resultado de unos ingresos totales equivalentes al 8,3% del PIB que exhibieron un crecimiento de 14,2% y unos gastos de 10,6% del PIB que aumentaron en 11,2% en el período de la referencia.

## DEPARTAMENTO NORTE DE SANTANDER

### Tabla 1. Indicadores Económicos Nacionales

Indicadores Económicos	2004				2005	
	I	II	III	IV	I	II
<b>Precios</b>						
IPC (Variación % anual)	6.2	6.1	5.97	5.50	5.03	4.83
IPC (Variación % corrida)	3.1	4.6	4.9	5.50	2.64	3.93
IPP (Variación % anual)	4.57	5.88	5.51	4.64	4.94	2.73
IPP (Variación % corrida)	2.2	4.45	4.44	4.64	2.48	2.54
<b>Tasas de Interés</b>						
Tasa de interés pasiva nominal (% efectivo anual)	8.0	7.8	7.8	7.7	7.5	7.2
Tasa de interés activa nominal Banco República (% efectivo anual) 1/	15.1	15.2	15.0	15.0	15.1	14.8
<b>Producción, Salarios y Empleo</b>						
Crecimiento del PIB (Variación acumulada corrida real %)	4.00	4.40	3.87	4.01	3.86	4.58
Indice de Producción Real de la Industria Manufacturera 2/						
Total nacional con trilla de café (Variación acumulada corrida real %)	4.27	5.00	4.92	5.00	0.34	3.02
Total nacional sin trilla de café (Variación acumulada corrida real %)	4.10	5.06	5.12	5.13	-0.01	2.90
Indice de Salarios Real de la Industria Manufacturera 2/						
Total nacional con trilla de café (Variación acumulada corrida real %)	0.90	1.08	1.13	0.96	0.87	1.07
Total nacional sin trilla de café (Variación acumulada corrida real %)	0.90	1.08	1.13	0.97	0.89	1.09
Tasa de desempleo siete áreas metropolitanas (%) 3/	16.9	15.5	14.8	13.5	15.4	13.8
<b>Agregados Monetarios y Crediticios</b>						
Base monetaria (Variación % anual)	23.25	24.20	17.27	17.14	15.28	19.23
M3 (Variación % anual)	12.44	13.03	14.42	16.77	17.09	16.46
Cartera neta en moneda legal (Variación % anual)	7.61	9.76	9.28	9.25	11.74	13.44
Cartera neta en moneda extranjera (Variación % anual)	-19.94	13.84	47.85	52.50	68.64	31.01
<b>Indice de la Bolsa de Bogotá - IBB</b>						
Indice General Bolsa de Valores de Colombia - IGBC	3321.15	3004.45	3545.58	4345.83	4784.02	
<b>Sector Externo</b>						
<b>Balanza de Pagos</b>						
Cuenta corriente (US\$ millones)	-692	-204	107	-179	-410	-92
Cuenta corriente (% del PIB) 4/	-3.1	-0.9	0.4	-0.7	-1.4	0
Cuenta de capital y financiera (US\$ millones)	811.1	367.5	413.8	1541.2	-316	998
Cuenta de capital y financiera (% del PIB) 4/	3.6	1.6	1.7	5.7	-1.1	3
<b>Comercio Exterior de bienes y servicios</b>						
Exportaciones de bienes y servicios (US\$ millones)	4,000	4,695	5,290	5,510	5,332	6,377
Exportaciones de bienes y servicios (Variación % anual)	14.7	21.7	22.1	36.2	33.3	36
Importaciones de bienes y servicios (US\$ millones)	4,278	4,784	5,077	5,790	5,356	6,245
Importaciones de bienes y servicios (Variación % anual)	9.0	22.0	17.9	30.2	25.2	31
<b>Tasa de Cambio</b>						
Nominal (Promedio mensual \$ por dólar)	2,670.80	2,716.56	2,552.78	2,411.37	2,353.71	2,331.79
Devaluación nominal (% anual)	-9.47	-4.18	-10.18	-13.98	-11.26	-13.62
Real (1994=100 promedio) Fin de trimestre	128.50	130.50	125.00	122.60	117.80	116.90
Devaluación real (% anual)	-8.75	-4.08	-7.60	-9.70	-8.30	-10.40
<b>Finanzas Públicas 5/</b>						
Ingresos Gobierno Nacional Central (% del PIB)	15.8	18.0	16.4	13.7	15.5	18.7
Pagos Gobierno Nacional Central (% del PIB)	19.7	19.4	19.6	22.8	20.0	20.6
Déficit(-)/Superávit(+) del Gobierno Nacional Central (% del PIB)	-3.9	-1.4	-3.2	-9.1	-4.5	-1.9
Ingresos del sector público no financiero (% del PIB)	35.6	40.9	36.4	34.6	35.9	39.6
Pagos del sector público no financiero (% del PIB)	34.2	37.4	35.1	42.8	32.0	36.4
Déficit(-)/Superávit(+) del sector público no financiero (% del PIB)	1.4	3.5	1.3	-8.2	3.9	3.2
Saldo de la deuda del Gobierno Nacional (% del PIB)	46.0	46.1	47.0	46.9	45.4	45.1

1/ Calculado como el promedio ponderado por monto de las tasas de crédito de: consumo, preferencial, ordinario y tesorería. Se estableció como la quinta parte de su desembolso diario.

2/ A partir del primer trimestre de 2002 cálculos realizados por el BR con base en los Índices de la Nueva Muestra Mensual Manufacturera Base 2001=100.

3/ En el año 2000 el DANE realizó un proceso de revisión y actualización de la metodología de la Encuesta Nacional de Hogares (ENH), llamada ahora Encuesta Continua de Hogares (ECH), que incorpora los nuevos conceptos para la medición de las variables de ocupados y desocupados entre otros. A partir de enero de 2001 en la ECH los datos de población (ocupada, desocupada e inactiva) se obtienen de las proyecciones demográficas de la Población en Edad de Trabajar (PET), estimados con base en los resultados del censo de 1993, en lugar de las proyecciones en la Población Total (PT). Por lo anterior, a partir de la misma fecha las cifras no son comparables, y los datos correspondientes para las cuatro y las siete áreas metropolitanas son calculados por el Banco de la República.

4/ Calculado con PIB trimestral en millones de pesos corrientes, fuente DANE.

5/ Las cifras del SPNF son netas de transferencias. Los flujos están calculados con el PIB trimestral y los saldos de deuda con el PIB anual.

Fuente: Banco de la República, DANE, Ministerio de Hacienda, CONFIS- Dirección General de Crédito Público, Superintendencia Bancaria, Bolsa de Valores de Colombia.

## **2. INDICADORES DE COYUNTURA ECONÓMICA REGIONAL**

### **2.2 PRECIOS**

#### **2.2.1 Índice de precios al consumidor.**

La investigación del DANE sobre el índice de precios al consumidor (IPC), se aplica en 13 ciudades del país, incluyendo la ciudad de Cúcuta; el IPC es un indicador que mide la variación porcentual promedio de los precios entre dos periodos de tiempo, de un conjunto de bienes y servicios que los hogares adquieren para su consumo.

A nivel nacional, en los primeros seis meses del año en curso, los precios al consumidor acumularon una variación de 3,93%; esta tasa implica una reducción de la variación en 0,66 puntos porcentuales frente a igual periodo de 2004. La variación acumulada en el país, durante el primer semestre se presenta como la más baja desde 1970, cuando fue de 3,87%.

En el cuadro 2.2.1.1 se presenta la variación acumulada del IPC al mes de junio en las trece ciudades donde se aplica la investigación, evidenciando que en todas ellas, excepto Cúcuta, las variaciones fueron menores con respecto a las del primer semestre de 2004.

La inflación en Cúcuta, medida como la variación acumulada del IPC, durante el primer semestre del año 2005 fue de 4,10%, superior en 0,84 puntos porcentuales con respecto al primer semestre de 2004, cuando su registro fue de 3,26%.

En Cúcuta, los tres primeros meses del año presentaron las mayores variaciones del primer semestre de 2005, de los cuales el mes de febrero es el único que registra una variación inferior a la nacional.

El cuadro 2.2.1.2 presenta las variaciones del IPC por grupos de gasto, evidenciando que las mayores variaciones en los precios se ubican en: transporte (6,60%), alimentos (5,56%), educación (4,73%) y salud (3,80%).

En el grupo de transporte, los subgrupos de transporte público (8,45%) y comunicaciones (7,18%) tienen las variaciones más significativas. En el transporte público, el bus intermunicipal (11,63%) y el bus urbano (14,29%) son los de mayor variación.

Con respecto al grupo de alimentos, los subgrupos que tienen mayor variación acumulada a junio en sus precios son los de: tubérculos y

## DEPARTAMENTO NORTE DE SANTANDER

plátanos (37,06%), frutas (5,87%) y hortalizas y legumbres (4,86%). Dentro de los tubérculos, la papa tuvo la mayor variación en los primeros seis meses del año y contribuye al índice de precios de la ciudad con 0,8286 puntos porcentuales.

### Cuadro 2.2.1.1

#### Nacional. Variación año corrido y doce meses del IPC, según ciudades. Junio, años 2004 y 2005

Ciudades	2004		2005		Diferencia
	Año corrido	Doce meses	Año corrido	Doce meses	
Nacional	4,59	6,07	3,93	4,83	-0,66
Villavicencio	5,06	6,16	5,04	5,61	-0,02
Neiva	4,72	6,57	4,68	4,97	-0,04
Pasto	4,90	5,73	4,63	5,57	-0,27
Bucaramanga	5,33	6,92	4,52	5,80	-0,81
Montería	6,29	7,53	4,25	4,54	-2,04
Medellín	4,19	6,19	4,17	5,63	-0,02
Cúcuta	3,26	3,71	4,10	5,46	0,84
Manizales	4,46	5,56	3,94	4,59	-0,52
Bogotá D.C.	4,85	6,25	3,91	4,44	-0,94
Cartagena	5,45	6,15	3,85	4,90	-1,60
Barranquilla	4,49	5,88	3,70	4,51	-0,79
Cali	3,86	5,64	3,50	4,97	-0,36
Pereira	4,30	5,56	3,39	4,61	-0,91

Fuente: DANE

### Cuadro 2.2.1.2

#### Cúcuta y nacional. Variación año corrido del IPC según grupos de gasto Primer semestre años 2004 - 2005

Grupos	Nacional		Cucuta (1)		Diferencia (1)
	2004	2005	2004	2005	
Total Grupos	4,59	3,93	3,26	4,10	0,84
Alimentos	5,74	6,36	3,71	5,56	1,85
Vivienda	3,53	2,45	1,72	2,72	1,00
Vestuario	1,20	0,54	-0,06	0,92	0,98
Salud	5,73	4,53	5,31	3,80	-1,51
Educación	4,61	4,32	5,35	4,73	-0,62
Cultura y diversión	4,08	1,70	3,01	2,15	-0,86
Transporte	5,51	3,83	6,93	6,60	-0,33
Gastos varios	3,85	2,47	2,17	2,24	0,07

Fuente: DANE

Dentro del grupo de educación, los textos escolares registran una variación de 9,30% y una contribución al IPC de la ciudad de 0,0602 puntos porcentuales. Finalmente, en el cuarto grupo con mayor variación, salud, se

aprecia que los principales incrementos en los precios se dan en los gastos básicos de: medicina especializada (6,73%), servicio de hospitalización (4,00%) y los gastos de aseguramiento privado (5,86%).

### **2.3 MERCADO LABORAL**

#### **2.3.1 Población Encuesta Continua de Hogares – ECH.**

Al finalizar el segundo trimestre de 2005, según la Encuesta Continua de Hogares, a nivel nacional la población era de 44.488.473 de personas. Por regiones, la oriental (que comprende a Boyacá, Cundinamarca, Meta, Norte de Santander y Santander) registra el 18% de la población de los 23 departamentos estudiados, es necesario mencionar que Bogotá D.C., se entiende como una región de las cinco de estudio y tiene un 16% de la población total.

El área metropolitana de Cúcuta a junio de 2005 se encuentra poblada por 871.953 personas, de acuerdo a la ECH (cuadro 2.3.1.1).

En términos de ocupación, para el total nacional y metropolitano se observa un incremento en la tasa, ubicándose en 52,17% y 51,08% respectivamente, para Cúcuta significa un incremento de 0,31 puntos porcentuales respecto al periodo abril - junio de 2004.

De las 335.189 personas que en el área metropolitana de Cúcuta se encuentran ocupadas, el 71,51% corresponde a quienes tienen entre 25 y 55 años, el 15,89% entre los de 18 y 24 años, el 9,05% de 56 y más y, el 3,55% restante a quienes tienen entre 12 y 17 años de edad.

En el periodo de abril a junio de 2005, las ramas de actividad que tenían el mayor número de personas ocupadas son: comercio, restaurantes y hoteles (116.358 personas), servicios, comunales, sociales y personales (76.611 personas), e industria manufacturera (65.180 personas). Por su posición ocupacional, las más representativas son: obreros y empleados particulares con el 40,30%, trabajadores por cuenta propia 39,94% y empleados domésticos con 5,52%.

## DEPARTAMENTO NORTE DE SANTANDER

### Cuadro 2.3.1.1

#### Nacional, Cúcuta y su área metropolitana. Indicadores de población y empleo.

2004 - 2005 (I y II Trimestre)

Concepto	Nacional				Area metropolitana (1)				Diferencia AMC II Trim 2005-2004
	2004		2005		2004		2005		
	I Trim	II Trim	I Trim	II Trim	I Trim	II Trim	I Trim	II Trim	
Población total *	43.591	43.770	44.322	44.489	843	849	866	872	22,59
Población en edad de trabajar PET *	33.200	33.376	33.914	34.082	631	636	651	656	20,24
Población económicamente activa *	20.445	20.199	20.199	20.198	383	395	394	392	-3,02
Inactivos *	12.756	13.177	13.714	13.884	248	241	257	264	23,26
Ocupados (O) *	17.309	17.344	17.487	17.779	313	323	319	335	12,29
Subempleados *	6.297	6.583	5.941	6.555	136	150	124	131	-19,26
Desocupados (D) *	3.136	2.855	2.712	2.419	70	72	75	57	-15,30
% población en edad de trabajar	76,2	76,3	76,5	76,6	74,8	74,9	75,1	75,3	0,38
Tasa global de participación (TGP)	61,6	60,5	59,6	59,3	60,7	62,2	60,6	59,8	-2,38
Tasa de ocupación (TO)	52,1	52,0	51,6	52,2	49,6	50,8	49,0	51,1	0,31
Tasa de subempleo (TS)	30,8	32,6	29,4	32,5	35,5	37,9	31,4	33,3	-4,62
Tasa de desempleo (TD)	15,3	14,1	13,4	12,0	18,3	18,3	19,1	14,6	-3,76

Fuente: DANE

\* Datos de población en miles de personas

(1) Cúcuta, Villa del Rosario, Los Patios y el Zulia.

### 2.3.2 Desocupación

La tasa de desempleo del segundo trimestre del año en curso, para el ámbito nacional y metropolitano presenta reducciones frente al mismo periodo de 2004, ubicándose en 12% y 14,6%, respectivamente.

Para la ciudad de Cúcuta y su área metropolitana implica una reducción de 3,76 puntos porcentuales entre los periodos antes mencionados, en otros términos: existen 15.304 personas que no se registran como desocupados en comparación con el segundo semestre de 2004 (gráfico 2.3.2.1).

La población desocupada en el área metropolitana de Cúcuta, que se considera cesante<sup>2</sup> en el periodo abril a junio de 2005 es de 48.905 personas, esto es 13.296 menos que en el mismo trimestre de 2004.

Como características principales de los cesantes del segundo trimestre del año en curso, se resalta que el 56,05% corresponde a personas entre los 25 y 55 años, mientras que el 34,68% a personas entre los 18 y 24 años. Las principales ramas de actividad en las cuales se encontraban ocupados antes

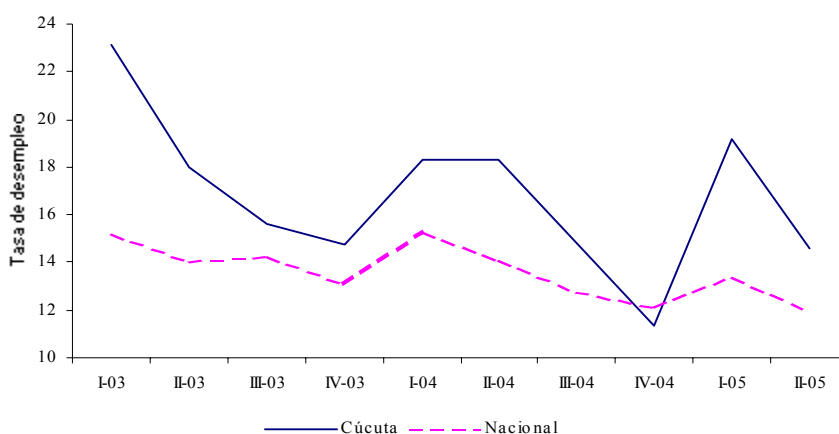
<sup>2</sup> Cesante: es la persona que habiendo trabajado antes por dos semanas consecutivas se encuentra buscando empleo. Guía Metodológica. Encuesta Continua de Hogares. 2000.



de ser cesantes, fueron: el comercio, restaurantes y hoteles (30,01%); servicios comunales, sociales y personales (24,47%); e industria manufacturera (18,95%). De igual manera se observa que la mayor participación por posiciones ocupacionales anteriores a su condición de cesantes la ocupan: los obreros, empleados particulares (68,57%) y los trabajadores cuenta propia (21,18%).

### Gráfico 2.3.2.1

#### Nacional y Cúcuta. Tasa de desempleo por trimestres Enero 2003 - Junio 2005



Fuente: DANE

### 2.3.3 Inactividad

A nivel nacional, 707.403 personas aumentaron el número de inactivos entre el segundo trimestre de 2004 y 2005, para un total de 13.883.793 en el último año.

Por su parte, en el área metropolitana de Cúcuta, también se registró un incremento de 23.257 personas, para un total a junio de 2005 de 263.842 inactivos; este incremento se observa particularmente en las 14.639 personas con 56 y más años de edad.

Sobre el total de inactivos en el segundo trimestre de 2005, el 61,64% en Cúcuta y su área metropolitana, son personas entre los 12 y 17 años, y de 56 y más años de edad; del total de inactivos, el 43,21% se encuentra en oficios del hogar y el 39,62% estudiando. El número personas dedicadas a oficios del hogar aumentó en 14.894 y el de estudiantes en 6.459 personas, respecto a abril - junio de 2004.

El número de incapacitados permanentes se redujo en 3.474 personas respecto a abril - junio de 2004, para un total de 3.652 personas en el segundo trimestre de 2005.

### 2.3.4 Tasa de participación

En Colombia, la tasa global de participación disminuyó en 1,2 puntos porcentuales respecto al segundo trimestre de 2004, ubicándose en 59,3% en el 2005, dada una tendencia al crecimiento de la población en edad de trabajar que no fue acompañada por un aumento en la población económicamente activa.

En el área metropolitana de Cúcuta, la tasa global de participación disminuyó en 2.38 puntos porcentuales respecto al segundo trimestre de 2004, para una tasa de 59,8% entre abril y junio de 2005.

### 2.3.5 Subempleo

Para Colombia, en el segundo trimestre de 2005, la tasa de subempleo fue de 32,5%, esto es 0.14 puntos porcentuales menos que en el mismo periodo del año anterior. La tasa representa a 6.554.707 personas subempleadas, de ellas 5.509.420 lo son por tener un empleo inadecuado por ingresos, 703.138 consideran su empleo inadecuado según sus competencias y 2.251.789 porque el número de horas que labora son insuficientes.

El subempleo en el área metropolitana de Cúcuta fue de 33,3% en el segundo trimestre de 2005, esto es 4,62 puntos porcentuales menos que en igual trimestre de 2004; los subempleados en Cúcuta en este periodo fueron 130.715, de ellos 37.935 lo son por el insuficiente número de horas que labora, 7.458 porque su trabajo no corresponde a sus competencias y 114.493 de acuerdo a sus ingresos.

Del total de subempleados, 90.987 se encuentran entre los 25 y 56 años de edad, 25.947 entre los 18 y 24 años, 7.550 son mayores de 56 años y 6.231 están entre los 12 y 17 años.

### 2.3.6 Informalidad

En las principales trece áreas metropolitanas del país, el volumen de ocupados en el periodo abril a junio de 2005 fue de 8.129.636 personas, de ellas el 58,8% era informal y el 41,2% formal.

El grado de informalidad disminuyó en 1,7 puntos porcentuales, al pasar en el segundo trimestre de 60,5% en 2001 a 58,8% en el de 2005; el grado de formalidad pasó de representar el 39,5% de la población ocupada en el 2001 a 41,2% en el 2005.

En promedio en el 2005, del total de ocupados que no tiene ningún estudio, el 92,2% son trabajadores informales; y el 82,6% de los ocupados que solo tiene la primaria completa trabaja bajo condiciones de informalidad. Entre el segundo trimestre de 2005 e igual trimestre de 2004, el grado de

## DEPARTAMENTO NORTE DE SANTANDER

informalidad disminuyó para quienes tenían primaria, secundaria y educación superior, no así para quienes no tenían algún grado de educación.

Las ciudades con mayor participación en el volumen de ocupados formales sobre el total de las trece áreas metropolitanas de Colombia, en el segundo trimestre de 2005, son: Bogotá (44,07%), Medellín (16,32%), Cali (12,85%), Barranquilla (6,12%), Bucaramanga (4,50%), Cartagena (3,68%), Pereira (2,93%) y Cúcuta (2,58%), las ciudades restantes suman el 6,96% de los ocupados formales.

Por genero, en Cúcuta el número de ocupados formales hombres aumentó en 6,83% y el de mujeres en 6,96% entre el segundo trimestre de 2005 respecto al mismo periodo del año anterior.

En las trece áreas metropolitanas el número de informales durante abril a junio del año en curso fue de 4.778.352 personas, y las ciudades con mayores aportes a este volumen fueron: Bogotá (34,72%), Cali (14,53%), Medellín (13,75%), Barranquilla (7,78%), Bucaramanga (5,87%) y Cúcuta (5,20%), las demás suman el 18,15% de informales.

En Cúcuta, por genero, los informales hombres han aumentado en 4,22%, y las mujeres 0,88% en el segundo trimestre de 2005 respecto a igual de 2004, para un total de 248.598 personas.

## 2.4 MOVIMIENTO DE SOCIEDADES

### 2.4.1 Sociedades constituidas

#### Cuadro 2.4.1.1

#### Cúcuta. Sociedades constituidas Primer semestre 2004 – 2005

Actividad Económica	Miles de Pesos					
	2004		2005		Variación (%)	
	No.	Capital 1/	No.	Capital 1/	No.	Capital 1/
Total	218	4,218,128	210	8,177,180	-3.67	93.86
A-. Agricultura, ganadería, caza y silvicultura	3	9,000	4	184,080	33.33	**
B-. Pesca	0	0	0	0	*	*
C-. Explotación de Minas y canteras	5	74,700	12	674,800	140.00	**
D-. Industria Manufacturera	20	968,200	14	206,000	-30.00	-78.72
E-. Suministro de electricidad, gas y agua	2	1,000	0	0	-100.00	-100.00
F-. Construcción	16	286,739	9	731,000	-43.75	154.94
G-. Comercio al por mayor y al por menor	82	1,167,840	87	4,719,900	6.10	304.16
H-. Hoteles y Restaurantes	6	64,500	0	0	-100.00	-100.00
I-. Transporte, almacenamiento y comunicación	17	562,890	10	515,000	-41.18	-8.51
J-. Intermediación financiera	1	520,000	5	18,500	400.00	-96.44
K-. Actividades Inmobiliarias, empresariales	44	277,859	39	878,650	-11.36	216.22
L-. Administración pública y defensa, seguridad social	1	50,000	0	0	-100.00	-100.00
M-. Educación	2	15,000	13	126,350	550.00	742.33
N-. Servicios sociales y de salud	11	89,300	8	57,600	-27.27	-35.50
O-. Otras actividades de servicio comunitario	8	131,100	9	65,300	12.50	-50.19

Fuente: Cámara de Comercio de Cúcuta

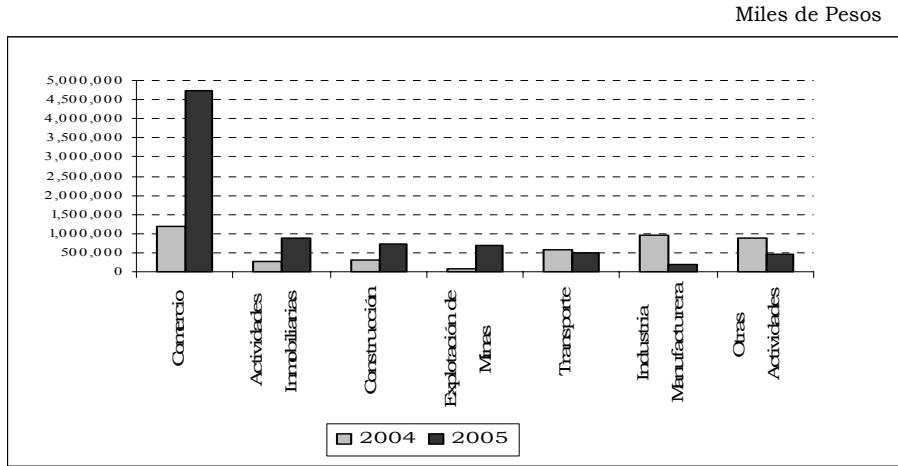
1/ corresponde al capital: sociedades por acciones( capital suscrito) y otras sociedades( capital social)

\*/ Indeterminado

\*\*/ Variación muy alta

## DEPARTAMENTO NORTE DE SANTANDER

**Gráfico 2.4.1.1**  
**Cúcuta. Sociedades constituidas**  
**Primer semestre 2004 – 2005**



Fuente: Cámara de Comercio de Cúcuta

## 2.4.2 Sociedades reformadas

**Cuadro 2.4.2.1**  
**Cúcuta. Sociedades reformadas**  
**Primer semestre 2004 – 2005**

Miles de pesos

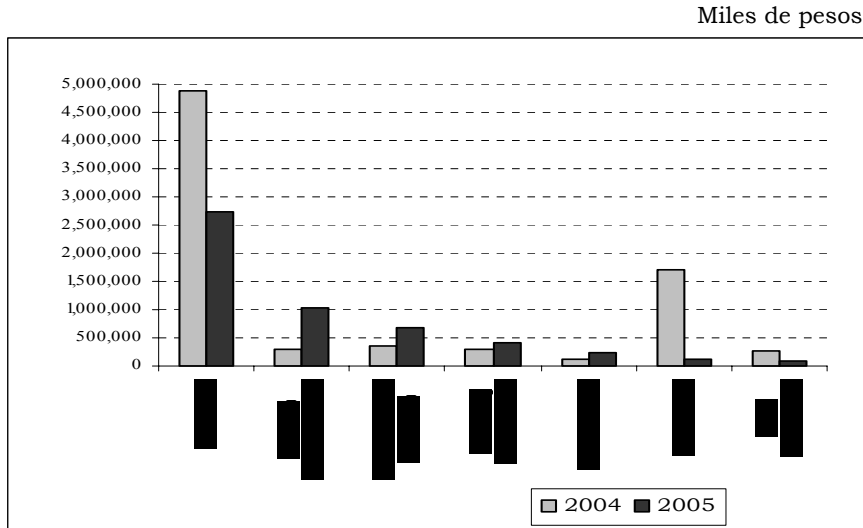
Actividad Económica	2004		2005		Variación (%)	
	No.	Capital 1/	No.	Capital 1/	No.	Capital 1/
Total	47	7,876,745	28	5,272,617	-40.43	-33.06
A-. Agricultura, ganadería, caza y silvicultura	0	0	0	0	0.00	0.00
B-. Pesca	0	0	0	0	0.00	0.00
C-. Explotación de Minas y canteras	0	0	0	0	0.00	0.00
D-. Industria Manufacturera	1	300,000	3	1,038,239	200.00	246.08
E-. Suministro de electricidad, gas y agua	0	0	0	0	0.00	0.00
F-. Construcción	2	109,007	4	230,000	100.00	111.00
G- Comercio al por mayor y al por menor	15	4,874,094	7	2,737,843	-53.33	-43.83
H-. Hoteles y Restaurantes	2	279,714	1	400,000	-50.00	43.00
I-. Transporte, almacenamiento y comunic.	6	1,694,220	3	106,020	-50.00	-93.74
J-. Intermediación financiera	2	355,100	4	684,111	100.00	92.65
K-. Actividades Inmobiliarias, empresariales	9	53,860	2	5,800	-77.78	-89.23
L-. Administración pública y defensa, seguridad social	0	0	0	0	0.00	0.00
M-. Educación	1	2,000	0	0	-100.00	-100.00
N-. Servicios sociales y de salud	5	181,150	2	62,399	-60.00	-65.55
O-. Otras actividades de servicio comunitario	4	27,600	2	8,205	-50.00	-70.27

Fuente: Cámara de Comercio de Cúcuta

1/ corresponde al capital: sociedades por acciones( capital suscrito) y otras sociedades( capital social)

**DEPARTAMENTO NORTE DE SANTANDER**

**Gráfico 2.4.2.1**  
**Cúcuta. Sociedades reformadas**  
**Primer semestre 2004 – 2005**



Fuente: Cámara de Comercio de Cúcuta

**2.4.3 Sociedades disueltas**

**Cuadro 2.4.3.1**  
**Cúcuta. Sociedades disueltas**  
**Primer semestre 2004 – 2005**

Miles de Pesos

Actividad Económica	2004		2005		Variación (%)	
	No.	Capital 1/	No.	Capital 1/	No.	Capital 1/
Total	77	1,411,204	52	1,118,679	-32.47	-20.73
A. Agricultura, ganadería, caza y silvicultura	3	15,600	0	0	-100.00	-100.00
B. Pesca	0	0	0	0	0.00	0.00
C. Explotación de Minas y canteras	0	0	0	0	0.00	0.00
D. Industria Manufacturera	5	264,540	5	13,135	0.00	-95.03
E. Suministro de electricidad, gas y agua	1	1,000	0	0	-100.00	-100.00
F. Construcción	5	227,000	2	10,000	-60.00	-95.59
G. Comercio al por mayor y al por menor	26	214,682	21	549,800	-19.23	156.10
H. Hoteles y Restaurantes	1	500	0	0	-100.00	-100.00
I. Transporte, almacenamiento y comunic.	6	235,150	13	55,900	116.67	-76.23
J. Intermediación financiera	4	45,400	0	0	-100.00	-100.00
K. Actividades Inmobiliarias, empresariales	15	151,982	7	462,594	-53.33	204.37
L. Administración pública y defensa, seguridad social	1	86,000	0	0	-100.00	-100.00
M. Educación	1	2,500	1	2,000	0.00	-20.00
N. Servicios sociales y de salud	5	11,350	0	0	-100.00	-100.00
O. Otras actividades de servicio comunitario	4	155,500	3	25,250	-25.00	-83.76

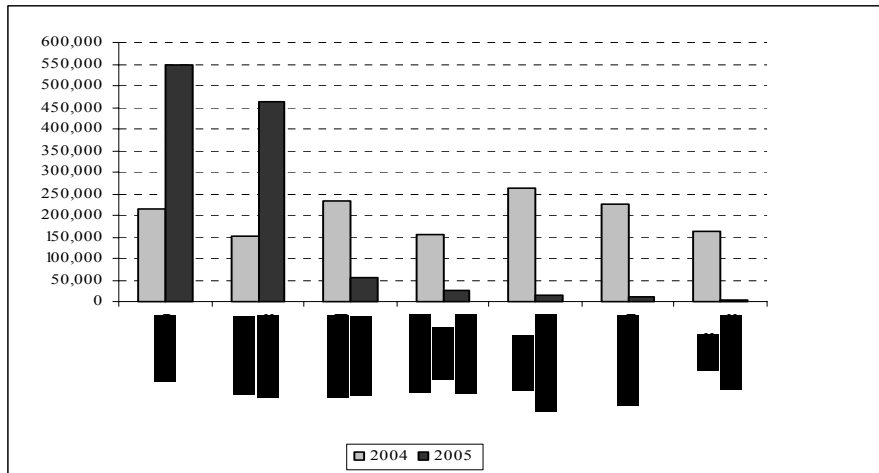
Fuente: Cámara de Comercio de Cúcuta

1/ corresponde al capital: sociedades por acciones( capital suscrito) y otras sociedades( capital social)

## DEPARTAMENTO NORTE DE SANTANDER

**Gráfico 2.4.3.1**  
**Cúcuta. Sociedades disueltas**  
**Primer semestre 2004 2005**

Miles de pesos



Fuente: Cámara de Comercio de Cúcuta

### 2.4.4 Inversión neta de sociedades

**Cuadro 2.4.4.1**  
**Cúcuta. Inversión neta de sociedades**  
**Primer semestre 2004 2005**

Miles de Pesos

Actividad Económica	2004		2005		Variación (%)	
	No.	Capital 1/	No.	Capital 1/	No.	Capital 1/
Total	188	10,683,669	186	12,331,118	-1.06	15.42
A- Agricultura, ganadería, caza y silvicultura	0	-6,600	4	184,080	*	**
B- Pesca	0	0	0	0	0.00	0.00
C- Explotación de Minas y canteras	5	74,700	12	674,800	140.00	803.35
D- Industria Manufacturera	16	1,003,660	12	1,231,104	-25.00	22.66
E- Suministro de electricidad, gas y agua	1	0	0	0	-100.00	*
F- Construcción	13	168,746	11	951,000	-15.38	463.57
G- Comercio al por mayor y al por menor	71	5,827,252	73	6,907,943	2.82	18.55
H- Hoteles y Restaurantes	7	343,714	1	400,000	-85.71	16.38
I- Transporte, almacenamiento y comunicaciones	17	2,021,960	0	565,120	-100.00	-72.05
J- Intermediación financiera	-1	829,700	9	702,611	**	-15.32
K- Actividades Inmobiliarias, empresariales	38	179,737	34	421,856	-10.53	134.71
L- Administración pública y defensa, seguridad social	0	-36,000	0	0	0.00	-100.00
M- Educación	2	14,500	12	124,350	500.00	**
N- Servicios sociales y de salud	11	259,100	10	119,999	-9.09	-53.69
O- Otras actividades de servicio comunitario	8	3,200	8	48,255	0.00	**

Fuente: Cámara de Comercio de Cúcuta

1/ corresponde al capital: sociedades por acciones (capital suscrito) y otras sociedades (capital social)

\*/ Indeterminado

\*\*/ Muy elevada

### **Inversión Neta de Sociedades**

Cabe observar que los capitales vinculados a la constitución de sociedades aumentaron en un 93.86% con relación al primer semestre de 2004, esto quiere decir, que el monto de aumento alcanzó la cifra de \$ 3.959 millones en el 2005, destacándose las actividades económicas de agricultura, ganadería, caza y silvicultura y comercio al por mayor y al por menor. Las empresas que más nos aportaron capitales para éstos sectores económicos fueron: del sector agrícola, palmas y tractores Ltda. con (120 millones) y del sector comercio, la Extractora Catatumbo S.A. con (1.500 millones).

En cuanto a reformas - aumentos o disminuciones de capital- se refiere, en sociedades éste disminuyó en un 33,06%, esto quiere decir, que para el primer semestre de 2005 comparado para el mismo período del año inmediatamente anterior, se dejaron de vincular \$2.604 millones al movimiento y consolidación de las actividades económicas en las sociedades inscritas en la Cámara de Comercio de Cúcuta. Es de tener en cuenta que para el año 2004 se presentó un significativo aumento en la actividad económica I (transporte, almacenamiento y comunicaciones), debido al aumento de capital de \$1.390 millones de la empresa Transportes Cóndor Ltda.

Por su parte, la disolución de sociedades presentó un total de 25 empresas menos que el año 2004 y el capital disuelto de dichas sociedades de un total de 52 fue menor en \$ 293 millones al capital disuelto de 77 sociedades en el primer semestre de 2004. Se pueden resaltar algunas empresas que para el primer semestre de 2004 aportaron al capital, como lo son, del sector J (Intermediación financiera) Andinos asesores de seguros Ltda. con 30 millones, del sector F( construcción) Alejandría S.A. con 140 millones y finalmente del la actividad económica D (industria manufacturera) Alba Soles SA. con 250 millones.

### **2.4.5 Inversión neta empresarial**

El análisis de inversión neta empresarial, es el resultado de totalizar el monto de los activos totales y el capital, según la clase de organización jurídica de las nuevas empresas inscritas, sumarle los mismos montos de las empresas renovadas y restarle los montos con que contaba la empresa al momento de la cancelación o liquidación. Por lo anterior, podemos establecer que la inversión neta empresarial al comparar el primer semestre del año 2005 con relación al 2004, el valor disminuyó en el 2,11%, entre un año y otro. Las actividades que se vieron más afectadas fueron: hoteles y restaurantes, pesca, intermediación financiera, administración pública, seguridad social. Por otra parte las actividades que presentaron mayor incremento fueron: servicios comunitarios, sociales y personales, explotación de minas y canteras, servicios sociales y de salud.

## DEPARTAMENTO NORTE DE SANTANDER

### Cuadro 2.4.5.1 Cúcuta. Inversión neta empresarial, según el total de activos Primer semestre 2004- 2005

Millones de pesos

Actividad económica (CIU)	2004		2005		Variación (%)	
	No.	Capital 1/	No.	Capital 1/	No.	Capital 1/
Total	8,190	2,471,512,510	11,183	2,419,257,765	36.54	-2.11
Agricultura, Ganadería, caza y silvicultura	59	11,342,793	66	7,693,560	11.86	-32.17
Pesca	9	58,704	2	28,700	-77.78	-51.11
Explotación de Minas y Canteras	112	19,789,135	171	32,800,290	52.68	65.75
Industria Manufacturera	1175	229,749,738	1531	242,053,906	30.30	5.36
Suministro de Electricidad, Gas y Agua	17	659,763,081	16	846,366,492	-5.88	28.28
Construcción	243	47,095,117	320	35,996,623	31.69	-23.57
Comercio al por mayor y al por menor	4,242	385,123,016	5,674	488,352,577	33.76	26.80
Hoteles y Restaurantes	457	85,903,746	763	22,222,718	66.96	-74.13
Transporte, almacenamiento y Comunicaciones	442	54,108,468	712	56,982,815	61.09	5.31
Intermediación Financiera	350	762,854,653	347	460,868,639	-0.86	-39.59
Actividad Inmobiliarias, empresariales	575	137,473,121	711	103,880,704	23.65	-24.44
Administración pública y defensa; seguridad social	2	203,776	4	124,876	100.00	-38.72
Educación	60	2,415,562	139	2,857,043	131.67	18.28
Servicios sociales y de salud	108	56,378,151	142	67,403,482	31.48	19.56
Otras actividades de servicios comunitarios	339	19,253,449	584	51,624,840	72.27	168.13
Hogares privados con servicio doméstico	0	0	0	0	*	*
Organización y órganos extraterritoriales	0	0	1	500	*	*

Fuente: Cámara de Comercio de Cúcuta

Inversión Neta: Matriculadas + Renovadas - Disueltas

1/ Corresponde al capital autorizado

\* Indeterminado

### 2.4.6 Movimiento del Registro Mercantil

#### Cuadro 2.4.6.1 Cúcuta. Movimiento del registro mercantil Primer semestre 2004 - 2005

Años	Matriculas		Renovaciones		Cancelaciones		Total 1/	
	2004	2005	2004	2005	2004	2005	2004	2005
Total	2,537	3,219	6,210	8,360	944	786	7,803	10,793
Personas Naturales	2,316	3,005	5,123	7,074	853	721	6,586	9,358
Empresas Unipersonales	51	46	93	121	20	12	124	155
Sociedades Limitadas	130	137	724	846	55	37	799	946
Sociedades Anónimas	7	15	140	162	2	2	145	175
Sociedades Colectivas	0	0	0	0	0	0	0	0
Sociedades Comandita Simple	2	0	11	15	0	2	13	13
Sociedades Comandita Acciones	1	1	0	0	0	0	1	1
Sociedad Extranjera	3	1	6	4	1	0	8	5
Sociedades de Hecho	3	4	20	29	6	6	17	27
Sociedades Civiles	0	0	2	2	0	0	2	2
Empresa Asociativa de Trabajo	24	10	91	107	7	6	108	111
<b>Establecimientos de Comercio</b>	<b>2,673</b>	<b>3,289</b>	<b>6,832</b>	<b>9,095</b>	<b>1,089</b>	<b>970</b>	<b>8,416</b>	<b>11,414</b>

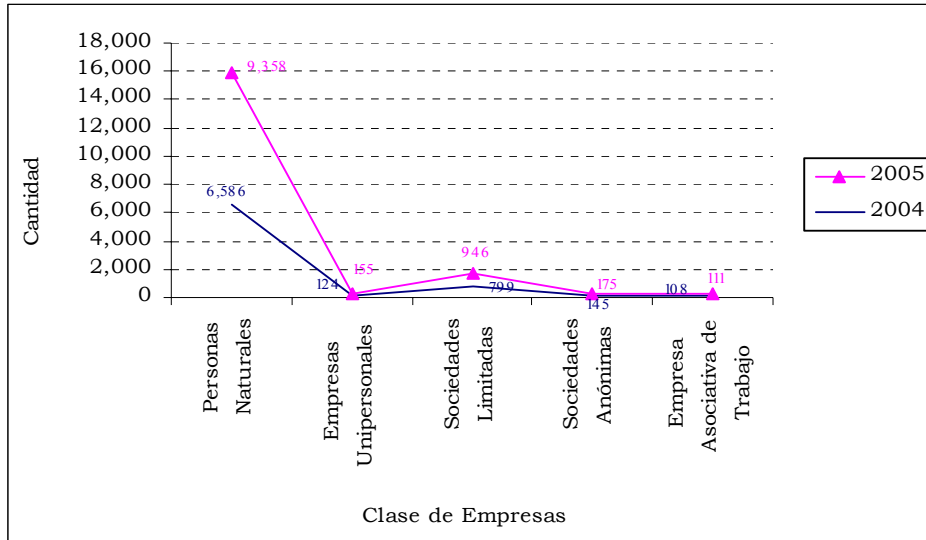
Fuente: Cámara de Comercio de Cúcuta

En Establecimientos de Comercio se incluye, principales, sucursales y agencias

1/ Matriculas+renovaciones-cancelaciones



**Gráfico 2.4.6.1**  
**Cúcuta. Movimiento del registro mercantil**  
**Primer semestre 2004 - 2005**



Fuente: Cámara de Comercio de Cúcuta

Como siempre el movimiento del Registro Mercantil es el fiel reflejo del entorno socioeconómico en el que se mueven las actividades empresariales.

Analizado el movimiento del Registro Mercantil del primer semestre de los años 2004 -2005, podemos establecer que un total de 10.793 empresas se encontraban con matrícula vigente a 30 de Junio del año 2005, comparado con 7.803 empresas que disponían de esta característica para el mismo período del 2004. Lo anterior denota un incremento de 2.990 empresas más para el año en análisis, es decir, un 38,31%.

En cuanto a la matrícula se refiere, se puede decir, que el número de las nuevas empresas inscritas en el registro mercantil, estas aumentaron en 682 empresas más que en el período a Junio de 2004 con relación al 2005, mientras que un total 2.150 empresas más que en el 2004 renovaron el mismo y finalmente, 158 empresa menos que en el 2004 se cancelaron en el año 2005.

Es de resaltar que la organización jurídica que más aportó a dicho incremento en el acumulado a junio de 2005 con respecto al 2004 obedeció a las personas naturales renovados con un aumento del 34,62%, al pasar de 6.210 a 8.305.

## **2.5 SECTOR EXTERNO**

### **2.5.1 Análisis de exportaciones no tradicionales (FOB), exportaciones de bienes de capital**

Las exportaciones colombianas durante el primer semestre de 2005 aumentaron en 37,2% frente a las registradas en el mismo período de 2004, al pasar de US\$7.430,3 millones FOB a US\$10.194,0 millones FOB.

El dinamismo exportador se explica por el crecimiento en 48% de las exportaciones tradicionales (carbón, petróleo y derivados y café) y en 27,8% de las no tradicionales (vehículos y sus partes, plantas y productos de la floricultura, entre otros).

En el ámbito regional, las exportaciones no tradicionales de Norte de Santander en los primeros seis meses de 2005, se incrementaron en 135,17% respecto a igual período del año anterior, registrando ventas en el comercio internacional por US\$25,60 millones a precios FOB.

De acuerdo a los valores FOB, el principal capítulo arancelario de la canasta exportadora del departamento de Norte de Santander en el primer semestre de 2005, fue el correspondiente a: productos cerámicos, el cual representa el 30,33% del valor total exportado, y registra un crecimiento de 66,14% con respecto al primer semestre de 2004 (cuadro 2.5.1.1); el principal país destino de este capítulo fue Venezuela (54,71%), en su mayoría de las demás baldosas y losas, de cerámica para pavimentación o revestimiento, sin barnizar ni esmaltar, incluso con soporte, y las demás baldosas y losas, de cerámica para pavimentación o revestimiento, barnizadas o esmaltadas.

Otros capítulos que presentaron dinámicas crecientes a lo largo de los primeros seis meses del año son los relacionados a: productos editoriales, de la prensa o de otras industrias gráficas, textos, manuscritos o mecanográficos y planos (US\$1,10 millones FOB); prendas y complementos de vestir (US\$1,88 millones FOB); y animales vivos (US\$1,80 millones FOB), en conjunto representaron el 18,6% del total exportado, esto es 15,63 puntos porcentuales más que su participación en el primer semestre de 2004.

Los países que durante el primer semestre de 2005, se identificaron como los compradores más importantes de bienes y servicios del departamento de Norte de Santander fueron: Venezuela (81,40%), Estados Unidos (4,60%) y Ecuador (4,60%) (Cuadro 2.5.1.2).

## DEPARTAMENTO NORTE DE SANTANDER

### Cuadro 2.5.1.1

#### Norte de Santander. Exportaciones por capítulo de arancel Primer semestre, años 2004 y 2005

Capítulos del arancel	Valores FOB US\$				
	2004	Participación porcentual	2005	Participación porcentual	Variación semestral
Total General	10.886.831	100,00	25.603.032	100,00	135,17
69 Productos ceramicos	4.674.210	42,93	7.765.503	30,33	66,14
64 Calzado, polainas y articulos análogos; partes de estos articulos.	478.753	4,40	2.834.098	11,07	---
61 Prendas y complementos de vestir, de punto.	127.191	1,17	1.877.772	7,33	---
1 Animales vivos.	159.750	1,47	1.800.000	7,03	---
49 Productos editoriales, de la prensa o de otras industrias graficas, textos manuscritos o mecanograficos y planos.	45.661	0,42	1.104.968	4,32	---
2 Carnes y despojos comestibles	0	0,00	1.097.500	4,29	0,00
15 Grasas y aceites animales o vegetales, productos de su desdoblamiento, grasas alimenticias elaboradas, creas de origen animal o vegetal.	521.892	4,79	1.030.539	4,03	97,46
44 Madera, carbon vegetal y manufacturas de madera.	527.628	4,85	980.426	3,83	85,82
Resto	4.351.746	39,97	7.112.225	27,78	63,43

Fuente: DANE

Según la clasificación CIU, los sectores exportadores no tradicionales del departamento de Norte de Santander, presentaron las siguientes participaciones: el agropecuario (13,17%), el minero (0,08%), el industrial (86,68%) y el de comercio al por mayor (0,01%).

En el sector agropecuario, el renglón correspondiente a producción agropecuaria fue el único exportador con un valor de US\$3,37 millones FOB en los primeros seis meses de 2005, esto es 402,04% mayor al valor registrado en el mismo periodo de 2004, US\$0,67 millones FOB.

La industria presenta como los subsectores más dinámicos en las exportaciones de Norte de Santander a minerales no metálicos, con 30,55% del total exportado, seguido por los textiles y prendas de vestir (20,52%), la fabricación de sustancias químicas (12,13%) y los productos alimenticios (10,41%), los cuales se exportaron por valor de US\$15,79 millones FOB.

## DEPARTAMENTO NORTE DE SANTANDER

### Cuadro 2.5.1.2

#### Norte de Santander. Exportaciones por país destino Primer semestre, años 2004 y 2005

Países de Destino	2004		2005		Valores FOB US\$
	Valor FOB	Participación	Valor FOB	Participación	Variación porcentual
Total	10.886.831	100,0	25.603.032	100,0	135,17
Venezuela	7.269.452	66,77	20.840.688	81,40	186,69
Estados Unidos	502.757	4,62	1.177.233	4,60	134,16
Ecuador	943.721	8,67	1.136.590	4,44	20,44
Zona Franca Cúcuta	357.165	3,28	735.065	2,87	105,81
Panamá	702.892	6,46	398.984	1,56	-43,24
Puerto Rico	213.648	1,96	261.087	1,02	22,20
República Dominicana	183.243	1,68	207.396	0,81	13,18
México	0	0,00	187.074	0,73	0,00
Costa Rica	205.509	1,89	178.083	0,70	-13,35
Honduras	83.846	0,77	106.313	0,42	26,80
Resto	424.598	3,90	374.520	1,46	-11,79

Fuente: DANE

### 2.5.2 Análisis de importaciones (CIF), importaciones de bienes de capital

Las importaciones realizadas por Colombia durante el primer semestre de 2005 aumentaron en 29,7%, respecto a las realizadas en el mismo periodo de 2004, pasando de US\$7.681,4 millones CIF a US\$9.966,1 millones CIF.

Las principales compras en el exterior, a nivel nacional, corresponden a calderas, máquinas y partes que son el 13,3% del total de las importaciones realizadas durante el periodo enero a junio de 2005, seguido de aparatos y material eléctrico, de grabación o imagen, con el 13,3%; vehículos y sus partes, con el 8,7%; productos químicos orgánicos, con el 7,8%; y materias plásticas y manufacturas, con el 4,7%.

En Norte de Santander se importaron bienes y servicios por valor de US\$42,68 millones CIF durante el primer semestre de 2005, de esta manera se registró un crecimiento de 29,3% respecto a igual periodo del año anterior. A partir del valor de las importaciones, según los capítulos de arancel, se observó como el de mayor peso porcentual en lo corrido de los seis primeros meses fue el correspondiente a: reactores nucleares, calderas, máquinas, aparatos y artefactos mecánicos y partes de estas maquinas (16,47%); los productos de este capítulo provienen de: Italia (47,99%), Estados Unidos (22,07%), Venezuela (7,89%) y Bélgica (6,94%) (cuadro 2.5.2.1).

El segundo capítulo de mayor importación fue fundición, hierro y acero, el cual registró un valor de US\$5,31 millones, una participación en el monto de los bienes importados de 12,44% y un decrecimiento del 18,35% respecto

## DEPARTAMENTO NORTE DE SANTANDER

al primer semestre de 2004; el principal oferente fue Venezuela (99,71%). El tercer capítulo arancelario en importación fue materias plásticas y manufacturas de estas materias con un valor de US\$4,00 millones CIF, este capítulo creció 95,44% respecto al primer semestre de 2004.

### Cuadro 2.5.2.1

#### Norte de Santander. Importaciones según principales capítulos Primer Semestre, años 2004 y 2005

Capítulos del arancel	Valores CIF US\$				
	2004	Participación	2005	Participación	Variación semestral
Total	33.005.069	100,00	42.679.307	100	29,31
84 Reactores Nucleares, calderas. Máquinas, aparatos y artefactos mecánicos, partes de estas máquinas.	2.514.286	7,62	7.028.805	16,47	179,55
72 Fundición Hierro y Acero	6.504.481	19,71	5.310.809	12,44	-18,35
39 Materias Plásticas y Manufacturas de estas materias.	2.047.890	6,20	4.002.449	9,38	95,44
73 Manufactura de Fundición de Hierro o Acero.	2.242.705	6,80	3.423.858	8,02	52,67
19 Preparaciones a base de cereales, de harina, de almidón, de fécula o de leche, productos de pastelería.	0	0,00	2.480.875	5,81	0,00
8 Frutos comestibles, cortezas de agrios o de melones.	2.739.268	8,30	1.881.003	4,41	-31,33
24 Tabaco y sucedáneos del tabaco elaborados.	0	0,00	1.842.972	4,32	0,00
3 Pescados y crustáceos, moluscos y otros invertebrados acuáticos.	2.053.555	6,22	1.743.811	4,09	-15,08
32 Extractos curtientes o tintóreos y sus derivados, pigmentos y demás materias colorantes. Pinturas y barnices. Mastiques, Tintas.	1.488.184	4,51	1.502.761	3,52	0,98
Resto	13.414.699	40,64	13.461.964	31,54	0,35

Fuente: DANE

Los principales socios comerciales, en materia de importación para Norte de Santander, fueron: Venezuela (66,27%), Italia (9,65%), Estados Unidos (8,27%), España (3,15%) y China (1,90%) (Cuadro 2.5.2.2).

### Cuadro 2.5.2.2

#### Norte de Santander. Importaciones según países de origen Primer Semestre, años 2004 y 2005

País de origen	Valores CIF US\$				
	2004	Participación	2005	Participación	Variación semestral
Total	33.005.069	100,0	42.679.307	100,0	29,3
Venezuela	24.331.049	73,7	28.283.096	66,27	16,2
Italia	718.075	2,2	4.118.948	9,65	473,6
Estados Unidos	2.027.481	6,1	3.528.849	8,27	74,1
España	1.453.233	4,4	1.344.260	3,15	-7,5
China	382.036	1,2	812.793	1,90	112,8
Argentina	1.387.668	4,2	604.461	1,42	-56,4
Belgica	4.756	0,0	496.803	1,16	---
México	51.920	0,2	425.895	1,00	---
Chile	317.391	1,0	412.625	0,97	30,0
Brasil	842.106	2,6	362.262	0,85	-57,0
Taiwan	272.171	0,8	358.172	0,84	31,6
Resto	1.217.183	3,7	1.931.143	4,52	58,7

Fuente: DANE

## DEPARTAMENTO NORTE DE SANTANDER

---

Los sectores importadores, según la clasificación CIIU en el primer semestre de 2005, presentaron las siguientes participaciones: sector agropecuario 9,94%, sector minero 1,04%, sector industrial 88,22% y el sector comercio y restaurantes 0,79% del valor CIF importado.

En el sector agropecuario se registra participación de la producción agropecuaria (US\$3.06 millones CIF), la silvicultura, y la pesca (US\$1,17 millones CIF). Por su parte, el sector minero tiene como principal nivel de importación al renglón de extracción de otros minerales (US\$0,44 millones CIF).

El sector industrial compró un total de US\$37,65 millones CIF en bienes y servicios para el departamento, los subsectores más representativos fueron: maquinaria y equipo (34,64%), fabricación de sustancias químicas (22,88%), productos alimenticios, bebidas y tabaco (15,30%) y textiles y prendas de vestir (4,18%).

Por uso o destino económico de las importaciones en valores CIF del departamento, el 34,63% llegaron como bienes de consumo, 39,98% como bienes industriales y 22,01% en calidad de bienes de capital.

## 2.6 ACTIVIDAD FINANCIERA

### 2.6.1 Monto captaciones nominales – operaciones pasivas

#### Cuadro 2.6.1.1

**Área metropolitana de Cúcuta\*. Principales fuentes de los recursos del sistema financiero  
Primer semestre 2004 - 2005**

Entidades	Jun. 2004	Jun. 2005	Millones de Pesos	
			Variación	
			Año Completo	
			Absoluta	%
TOTAL	721,072	779,528	58,456	8.1
1. Bancos Comerciales	692,884	748,519	55,635	8.0
Depósitos en cuenta corriente bancaria	120,193	162,714	42,521	35.4
Certificados de depósito a término	184,308	170,857	-13,451	-7.3
Depósitos de ahorro	387,744	414,359	26,615	6.9
Certificados de Ahorro de valor constante	376	364	-12	-3.2
Otros depósitos y obligaciones en m/l.	263	225	-38	-14.4
2. Cias. de financiamiento comercial	28,188	31,009	2,821	10.0
Certificados de depósito a término	28,109	30,926	2,817	10.0
Otros depósitos y obligaciones en m/l.	79	83	4	5.1

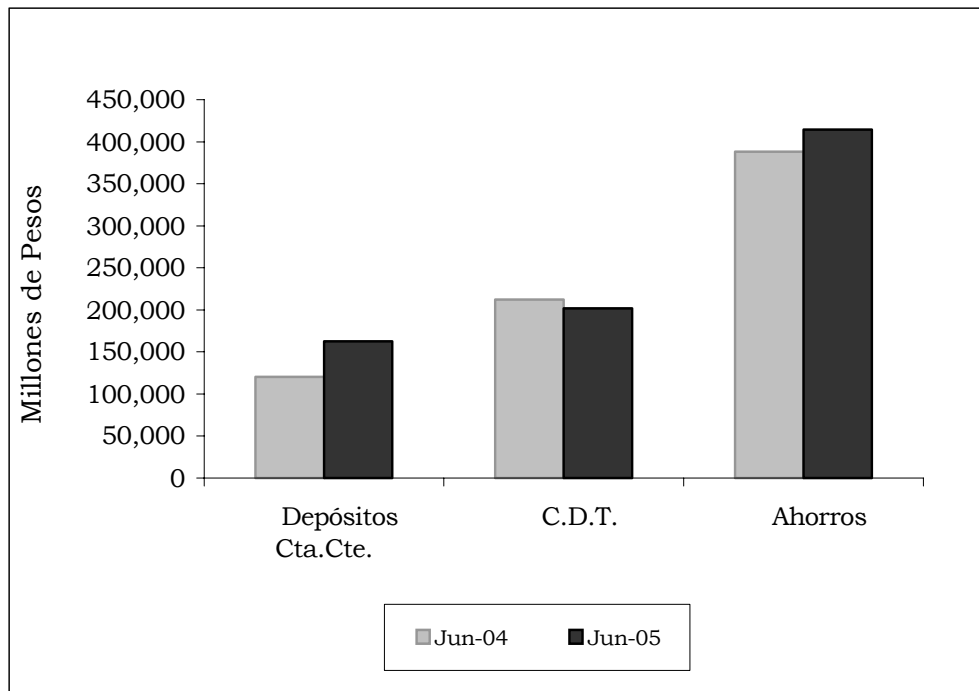
Fuente: Superintendencia Bancaria

\* Área metropolitana de Cúcuta, Decreto 508 de Julio 3/91, conformada por los municipios de Cúcuta, Villa del Rosario, Los Patios, El Zulia y San Cayetano. El municipio de Puerto Santander, a partir de septiembre 30 de 2004.

El sistema financiero del Área Metropolitana de Cúcuta, mostró un comportamiento de crecimiento a junio de 2005 con respecto a igual período de 2004, con variaciones positivas en los saldos de las principales fuentes de los recursos de 8.1% y de 4.0% los usos.

Siendo el grupo de Bancos Comerciales el que concentra el 95% del total de colocaciones del sistema financiero del Área Metropolitana de Cúcuta, el mayor dinamismo se registró en el renglón de Depósitos en Cuenta Corriente, el cual aumentó su saldo en 35.4% en el período junio de 2005 frente a igual período de 2004, seguido por el de Depósitos de Ahorro, con un incremento de 6.9%. Sin embargo, se observó decrecimiento de 7.3% en el rubro de los Certificados de Depósitos a Término, y de 3.2% en el de Certificados de Ahorro, teniendo como posible causa la baja rentabilidad que ofrecen dichos títulos.

**Gráfico 2.6.1.1**  
**Área metropolitana de Cúcuta. Principales fuentes de los recursos del sistema financiero**  
**Primer semestre 2004 - 2005**



Fuente: Superintendencia Bancaria

## DEPARTAMENTO NORTE DE SANTANDER

---

### 2.6.2 Monto colocaciones nominales – operaciones activas

En el sistema financiero del Área Metropolitana de Cúcuta, los Bancos Comerciales agrupan el 92% del total de los usos, y reflejaron un incremento de 3.7% en junio de 2005 frente a igual período de 2004. Es importante reseñar que los rubros de Cartera Comercial y Cartera de Consumo tuvieron incrementos de 23.1% y 32.9% respectivamente, en este mismo período.

Sin embargo, el rubro de Cartera Hipotecaria tuvo un comportamiento negativo de 24.7%, según opiniones consultadas en el sector, se debió a la menor demanda de esta línea de crédito y a la cancelación anticipada de la deuda adquirida.

Las compañías de financiamiento comercial reflejaron una variación positiva de 30.4% en junio de 2005, frente a junio de 2004.

#### Cuadro 2.6.2.1

#### Área Metropolitana de Cúcuta\*. Principales usos de los recursos del sistema financiero

Primer semestre 2004 - 2005

Entidades	Jun. 2004	Jun. 2005	Millones de Pesos	
			Variación	
			Año completo	
			Absoluta	%
TOTAL	402,416	418,577	16,161	4.0
1. Bancos comerciales	398,295	413,204	14,909	3.7
Total Cartera	398,295	413,204	14,909	3.7
- Cartera comercial	112,925	139,065	26,140	23.1
- Cartera Consumo	102,838	136,648	33,810	32.9
- Cartera Hipotecaria	182,532	137,491	-45,041	-24.7
2. Compañías de financiamiento comercial	4,121	5,373	1,252	30.4
Total Cartera	4,121	5,373	1,252	30.4
- Cartera comercial	3,028	4,271	1,243	41.1
- Cartera Consumo	1,093	1,102	9	0.8

Fuente: Superintendencia Bancaria

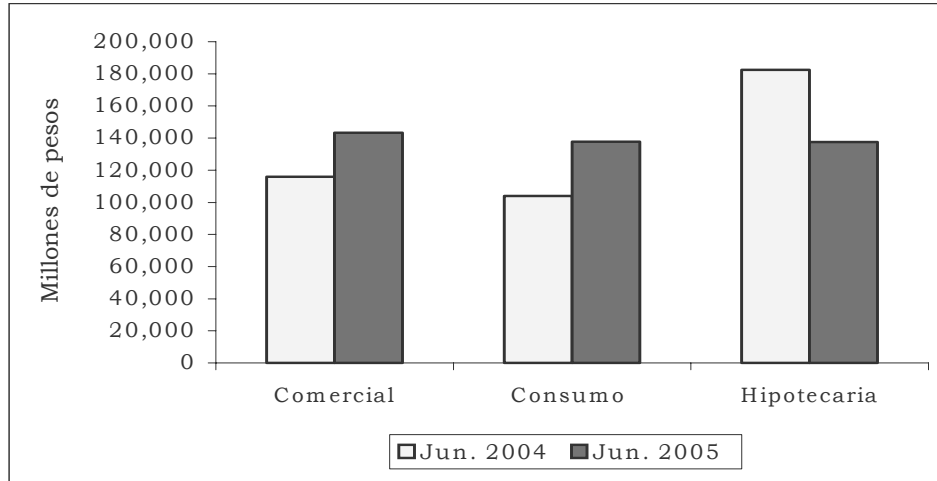
\* Área Metropolitana de Cúcuta, Decreto 508 de Julio 3/91, conformada por los municipios de Cúcuta, Villa del Rosario, Los Patios, El Zulia, y San Cayetano; el municipio de Puerto Santander, a partir de septiembre 30 de 2004



## DEPARTAMENTO NORTE DE SANTANDER

**Gráfico 2.6.2.1**

**Área metropolitana de Cúcuta\*. Principales usos de los recursos del sistema financiero  
Primer semestre 2004 - 2005**



Fuente: Superintendencia Bancaria

## 2.7 SITUACION FISCAL

### 2.7.1 Ingresos y gastos del nivel central departamental

**Cuadro 2.7.1.1**

**Norte de Santander. Situación fiscal del gobierno central del departamento  
Primer semestre 2004 - 2005**

Concepto	Millones de pesos		Variación (%)
	Acumulados a junio 2004	2005	
<b>I Ingresos</b>	<b>147,361</b>	<b>113,420</b>	<b>-23.03</b>
A Ingresos Corrientes	147,361	113,420	-23.03
A.1 Ingresos Tributarios	20,915	22,627	8.19
A.2 Ingresos no Tributarios	3,904	3,928	0.61
A.3 Ingresos por Transferencias	122,542	86,865	-29.11
<b>II Gastos</b>	<b>120,239</b>	<b>172,092</b>	<b>43.12</b>
A Gastos Corrientes	119,414	165,957	38.98
A.1 Gastos de Funcionamiento	107,853	162,670	50.83
. Remuneración del trabajo	89,675	132,751	48.04
. Gastos Generales	18,178	29,919	64.58
A.2 Intereses Deuda Pública	463	322	-30.45
A.3 Gastos por Transferencias	11,098	2,965	-73.28
B Gastos de Capital	825	6,135	643.64
<b>III Préstamo Neto</b>	<b>0</b>	<b>0</b>	<b>0.00</b>
<b>I-II+III Superávit (Déficit Total)</b>	<b>27,122</b>	<b>-58,672</b>	<b>-316.33</b>

Fuente: Banco de la República Medellín - Finanzas Públicas

## DEPARTAMENTO NORTE DE SANTANDER

---

Al culminar el período junio de 2005, la administración central del departamento Norte de Santander, presentó un saldo de ingresos de \$113.420 millones, cifra inferior en 23.03% respecto a igual período de 2004, dado básicamente por la caída en un 29.11% en los ingresos por transferencias, un leve incremento de 8.19% en los ingresos tributarios.

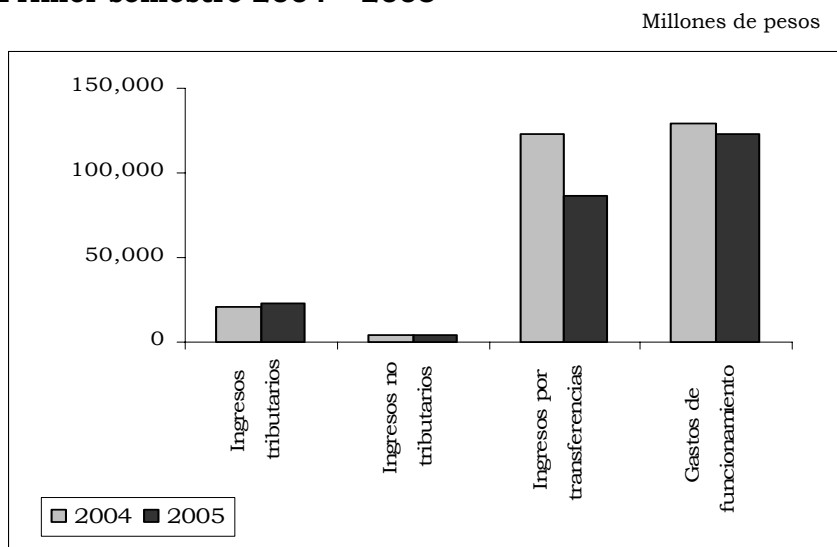
El aumento en el rubro de los ingresos tributarios en 8.19% está sustentado básicamente en el aumento en el recaudo del impuesto al consumo de cerveza. Por su parte, el decrecimiento de 29.11% en el rubro de ingresos por transferencias se debió al menor monto recibido de la Nación Central a través del sistema general de participaciones.

Por el lado de los gastos del departamento Norte de Santander, éstos reflejaron saldo de \$172.092 millones a junio de 2005, evidenciando un incremento de 43.12% respecto a junio de 2004.

Se observa incremento en el rubro de gastos de funcionamiento conformado por los gastos de remuneración al trabajo y gastos generales. Hubo desaceleración en el rubro de intereses de deuda pública, al reflejar un decrecimiento de 30.45% en el período en estudio.

En cuanto a los gastos de capital, muestran un incremento de 643.64%, debido a la asignación de mayores recursos para el mantenimiento de la red vial secundaria y terciaria en el departamento.

**Gráfico 2.7.1.1**  
**Norte de Santander. Situación fiscal del departamento**  
**Primer semestre 2004 – 2005**



Fuente: DANE

**DEPARTAMENTO NORTE DE SANTANDER**

**2.7.2 Ingresos y gastos del gobierno central municipal**

**Cuadro 2.7.2.1**

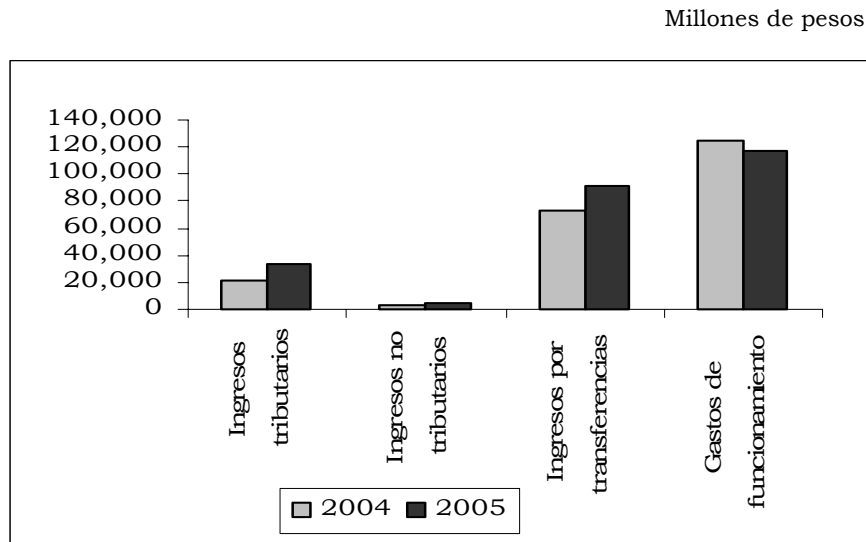
**Cúcuta. Situación fiscal del gobierno central municipal  
Primer semestre 2004 - 2005**

		Millones de pesos		
Concepto		Acumulados a junio		Variación
		2004	2005	(%)
<b>I</b>	<b>Ingresos</b>	<b>100,076</b>	<b>130,581</b>	<b>30.48</b>
A	Ingresos Corrientes	99,231	130,048	31.06
A.1	Ingresos Tributarios	22,022	34,099	54.84
A.2	Ingresos no Tributarios	3,759	4,573	21.65
A.3	Ingresos por Transferencias	73,450	91,376	24.41
B	Ingresos de capital	845	533	-36.92
<b>II</b>	<b>Gastos</b>	<b>134,175</b>	<b>127,928</b>	<b>-4.66</b>
A	Gastos Corrientes	129,022	122,668	-4.92
A.1	Gatos de Funcionamiento	124,657	117,748	-5.54
	. Remuneración del trabajo	24,562	58,843	139.57
	. Gastos Generales	100,095	58,905	-41.15
A.2	Intereses Deuda Pública	1,137	1,841	61.89
A.3	Gastos por Transferencias	3,228	3,080	-4.58
B	Gastos de Capital	5,153	5,260	2.08
<b>III</b>	<b>Préstamo Neto</b>	<b>0</b>	<b>0</b>	<b>0.00</b>
<b>I-II+III</b>	<b>Superávit (Déficit Total)</b>	<b>-34,099</b>	<b>2,653</b>	<b>-107.78</b>

Fuente: Banco de la República Medellín - Finanzas Públicas

**Gráfico 2.7.2.1**

**Cúcuta. Situación fiscal del gobierno central municipal  
Primer semestre 2004 - 2005**



Fuente: Banco de la República

## **DEPARTAMENTO NORTE DE SANTANDER**

---

El monto de los ingresos del gobierno central del municipio de Cúcuta reflejaron un saldo de \$130.581 millones a junio de 2005, reflejando un incremento de 30.48% respecto a junio de 2004.

En el rubro de los ingresos tributarios se observó un incremento de 54.84%, respaldado básicamente por el mayor recaudo de impuestos como Predial y complementarios y el de Industria y Comercio.

El rubro de ingresos no tributarios se incrementó en 21.65%, dado el mayor recaudo por concepto de arrendamientos y rendimientos financieros de los recursos económicos del municipio; como también, por el mayor ingreso en la venta de bienes y servicios no típicos.

En cuanto a los gastos, el gobierno central del municipio de Cúcuta ejecutó un total de \$127.928 millones a junio de 2005, reflejando un decrecimiento de 4.66%, respecto de lo ejecutado en igual periodo de 2004. Sin embargo, se observa incremento en los renglones de Remuneración del Trabajo, dado que el municipio asumió directamente la nómina de la planta de docentes; e Intereses de Deuda Pública.

## **2.8 SECTOR REAL**

### **2.8.5 Sacrificio de Ganado**

#### **2.8.5.1. Ganado vacuno, según número de cabezas y peso, por sexo-**

En el primer semestre de 2005, el sacrificio de ganado vacuno en los 63 municipios donde el DANE realiza esta investigación, se efectuó sobre 1.033.696 cabezas, siendo 1,36% superior al observado en el mismo periodo de 2004 (cuadro 2.8.5.1.1).

En los primeros seis meses del año, el promedio nacional mensual de sacrificio de ganado vacuno fue de 172.283 cabezas, en tanto que en los mismos meses del año anterior fue de 169.963 cabezas. En lo corrido a junio de 2005, el 67,53% de las cabezas sacrificadas correspondieron a machos, presentando una disminución de 2,98 puntos porcentuales frente a 2004.

A nivel nacional, el peso total del ganado sacrificado fue de 438.775.245 kilos, siendo 71,65% machos y 28,35% hembras; en comparación al primer semestre del año anterior, el peso sacrificado disminuyó en 0,58% y, por composición interna, se registra una disminución de 4,39% en el peso de los machos y un incremento de 10,57% en el de las hembras.

## DEPARTAMENTO NORTE DE SANTANDER

**Cuadro 2.8.5.1.1**  
**Nacional y Norte de Santander. Sacrificio de ganado vacuno**  
**Primer semestre (2004-2005)**

Concepto	Nacional		Norte de Santander (1)		Variación porcentual	
	2004	2005	2004	2005	Nacional	Norte de Santander
Total cabezas	1.019.778	1.033.696	28.108	23.821	1,36	-15,25
Total kilos	441.323.576	438.775.245	10.916.137	9.459.312	-0,58	-13,35
Machos						
Cabezas	719.047	698.074	16.745	13.911	-2,92	-16,92
Kilos	328.822.982	314.380.414	6.880.380	5.876.600	-4,39	-14,59
Hembras						
Cabezas	300.731	335.622	11.363	9.910	11,60	-12,79
Kilos	112.500.594	124.394.831	4.035.757	3.582.712	10,57	-11,23

Fuente: DANE

1. Norte de Santander: Cúcuta y Villa del Rosario

En el departamento de Norte de Santander, el sacrificio de cabezas de ganado vacuno fue de 23.821 cabezas en el primer semestre del año, disminuyendo en 15,25% respecto a igual periodo de 2004, de igual manera el peso decreció en 13,35% para un total de 9.459.312 kilogramos en 2005.

Del total de cabezas sacrificadas en el primer semestre, el 58,40% correspondió a machos y el 41,60% restante a hembras; del peso total, los machos aportaron el 62,13% y las hembras el 37,87%. La investigación de sacrificio de ganado se aplica en Norte de Santander en dos ciudades: Villa del Rosario sacrificó el 74,82% y Cúcuta el restante 25,18% de cabezas de ganado vacuno en el departamento.

### 2.8.6 Sector de la construcción

#### 2.8.6.1 Stock de vivienda

En el departamento de Norte de Santander, al finalizar el segundo trimestre de 2005, existían 251.100 viviendas, 0,47% más que en igual periodo del año anterior; de este stock, el 67,76% corresponde a vivienda propia, 27,35% a arrendada y el 4,89% a otro tipo de vivienda (cuadro 2.8.6.1.1).

**Cuadro 2.8.6.1.1**  
**Norte de Santander. Stock de vivienda**  
**II Trimestre años 2003 - 2005**

Concepto	2003	2004	2005	Variación porcentual
Total	248.936	249.932	251.100	0,47
Propia	168.627	169.324	170.134	0,48
Arrendada	68.182	68.407	68.684	0,40
Otro tipo	12.127	12.201	12.282	0,66

Fuente: DANE

## DEPARTAMENTO NORTE DE SANTANDER

---

En las cabeceras municipales, a junio de 2005, se encontraron 178.226 viviendas, de ellas 117.985 eran propias, 54.787 arrendadas y 5.454 de otro tipo. En el resto del territorio, el 71,56% posee vivienda propia, el 19,07% en arriendo y el 9,37% de otro tipo.

### 2.8.6.3 Índice de costos de la construcción de vivienda

En los primeros seis meses del año 2005, el ICCV a nivel nacional presentó una variación de 2,93%, en igual periodo las tres ciudades que registran mayor variación son: Popayán (3,71%), Armenia (3,68%) y Cali (3,49%), y las tres de menor crecimiento en los precios de la construcción son: Bucaramanga (-0,36%), Santa Marta (0,32%) y Cartagena (0,47%).

Durante el primer semestre de 2005, el índice de costos de la construcción de vivienda -ICCV- para Cúcuta presentó una variación acumulada de 1,78%, inferior en 2,9 puntos porcentuales frente a la presentada durante el mismo periodo 2004, que fue de 4,68% (cuadro 2.8.6.3.1).

La ciudad de Cúcuta en enero presentó la variación mensual más significativa del primer semestre (1,90%) resultado de las variaciones en los índices de vivienda unifamiliar (1,94%) y multifamiliar (1,72%); las menores variaciones mensuales del ICCV se registraron en mayo (-1,37%) y junio (0,10%).

**Cuadro 2.8.6.3.1**  
**Cúcuta y nacional. Variaciones año corrido del ICCV**  
**Primer semestre años 2004 - 2005**

Tipo de vivienda y grupo de costos	Nacional		Diferencia año corrido nal.	Cúcuta		Diferencia año corrido Cúcuta
	2004	2005		2004	2005	
Total	8,07	2,93	-5,14	4,68	1,78	-2,90
Unifamiliar	7,38	3,11	-4,27	4,50	1,85	-2,65
Multifamiliar	8,46	2,83	-5,63	5,59	1,41	-4,18
V.I.S.	7,90	3,26	-4,64	(...)	(...)	(...)
Materiales	9,02	2,03	-6,99	5,04	-0,32	-5,36
Maquinaria y Equipo	6,85	6,04	-0,81	4,33	5,78	1,45
Mano de Obra	5,70	4,85	-0,85	4,03	5,37	1,34

Fuente: DANE

De acuerdo a los índices de vivienda, la unifamiliar durante el período enero a junio de 2005 tuvo un crecimiento de 1,85%, mientras que para idéntico período de 2004 se registro 4,50%, esto implica una disminución de 2,65 puntos porcentuales. En lo que respecta a vivienda multifamiliar la

## DEPARTAMENTO NORTE DE SANTANDER

---

variación para el período en mención fue de 1,41%, mientras que para el primer semestre de 2004 fue de 5,59%, es decir 4,18 puntos porcentuales, menos.

Por grupos de costos en Cúcuta, maquinaria y equipo de construcción presenta la mayor alza durante los primeros seis meses del presente año (5,77%), seguido por mano de obra (5,36%) la cual es superior al promedio nacional (4,85%). Estas variaciones son superiores a las presentadas en el mismo periodo del año 2004.

Los insumos que obtuvieron las mayores variaciones acumuladas en el primer semestre de 2005 en Cúcuta, fueron: piso de vinilo (15,06%), ladrillos (14,85%), pegantes (14,52%), transformadores (12,09%), bloques (12,08%), cielo rasos (11,82%), lubricantes (11,00%), volquetas (10,80%), compresor (9,48%), tanques (8,90%), postes (8,90%) y domo acrílico (8,03%), entre otros.

En mano de obra, los mayores incrementos durante el primer semestre del año en curso corresponden al maestro general (7.66%) y al ayudante (6.68%).

### 2.8.6.6 Licencias de construcción

El primer semestre de 2005, a nivel nacional se aprobaron 11.312 licencias de construcción correspondientes a 6.564.791m<sup>2</sup>, presentando un incremento de 11,67% respecto al área de igual periodo de 2004. Del total, se aprobaron 9.713 licencias para vivienda a desarrollarse en 5.161.723m<sup>2</sup>, que implican una variación de 13,22% frente al área de los primeros seis meses del año anterior (cuadro 2.8.6.6.1).

El comportamiento positivo del área licenciada durante el periodo, se atribuye al incremento de las unidades aprobadas para vivienda de interés social, en lo corrido del año se aprobaron 52.484 viviendas, de ellas 20.891 correspondieron a VIS, las cuales acumularon un crecimiento del 27,89% con respecto al mismo periodo del año anterior.

**Cuadro 2.8.6.6.1**  
**Nacional y Norte de Santander. Licencias y áreas de construcción aprobadas**  
**Primer semestre años 2004 - 2005**

Entorno	I Semestre 2004				I Semestre 2005				Variación porcentual área m <sup>2</sup> Vivienda
	No. licencias		Área por construir (m <sup>2</sup> )		No. licencias		Área por construir (m <sup>2</sup> )		
	Total	Vivienda	Total	Vivienda	Total	Vivienda	Total	Vivienda	
Nacional *	10.846	9.322	5.878.816	4.559.031	11.312	9.713	6.564.791	5.161.723	13,22
Norte de Santander **	186	144	55.765	44.078	228	183	63.714	48.444	9,91

Fuente: DANE

\* 77 ciudades principales

\*\* Incluye Cúcuta, El Zulia, Ocaña, Los Patios, Villa del Rosario

## DEPARTAMENTO NORTE DE SANTANDER

---

En el primer semestre de 2005, en el departamento de Norte de Santander se aprobaron 228 licencias para un área por construir de 63.714m<sup>2</sup>; del área autorizada durante este periodo, los principales destinos fueron: vivienda (48.444m<sup>2</sup>), comercio (4.996m<sup>2</sup>), oficinas (1.738m<sup>2</sup>), industria (1.001m<sup>2</sup>) y hoteles (931m<sup>2</sup>).

Por trimestres, en el primero de 2005 se aprobaron 30.663m<sup>2</sup>, siendo el 77,84% con destino a vivienda; en el segundo trimestre, de los 33.051m<sup>2</sup> el 74,35% correspondió al mismo destino.

Los meses de mayor área aprobada en Norte de Santander, son: enero (18.447m<sup>2</sup>), abril (10.813m<sup>2</sup>) y mayo (16.442m<sup>2</sup>). En enero, de los 16.486m<sup>2</sup> aprobados para vivienda, 15.822m<sup>2</sup> se aprobaron en Cúcuta, 563m<sup>2</sup> en Villa del Rosario y 101m<sup>2</sup> en Ocaña; Durante el mes de mayo se aprobaron 9.807m<sup>2</sup> para vivienda, 8.990m<sup>2</sup> en Cúcuta, 459m<sup>2</sup> en Ocaña, 272m<sup>2</sup> en Villa del Rosario y 86m<sup>2</sup> en Los Patios.

### 2.8.6.7 Financiación de vivienda

De acuerdo a la investigación realizada por el DANE sobre financiación de vivienda, durante el segundo trimestre de 2005, el monto de los préstamos individuales desembolsados a nivel nacional para compra de vivienda nueva y usada alcanzó los \$395.614 millones de pesos, que a precios constantes de 1994 equivalen a \$122.489 millones y representan un incremento del 33,56%, con respecto al mismo periodo de 2004.

En el departamento de Norte de Santander, los préstamos individuales para compra de vivienda nueva y usada durante el segundo trimestre de 2005 fueron de \$5.019 millones, equivalentes a \$1.554 millones de pesos a precios constantes de 1994, esto es \$720,4 millones más que en igual periodo del año anterior, es decir que entre estos trimestres el monto de los préstamos aumentó en 86,43%. Durante el primer semestre del año en curso, para vivienda nueva y lotes con servicios, se prestaron a nivel nacional \$430.137 millones de pesos, de los cuales Norte de Santander participó con el 0,85% (\$3.668 millones) y Cúcuta con el 0,75% (\$3.220 millones) (tabla 2.8.6.7.1).

#### **Cuadro 2.8.6.7.1**

#### **Nacional, Norte de Santander y Cúcuta. Valor de los créditos individuales para compra de vivienda nueva y lotes con servicios Año 2004, I y II<sup>p</sup> trimestre de 2005**

Unidad Territorial	Total 2004	Millones de pesos		
		2005 (trimestre) <sup>p</sup>		
		Enero - junio	I	II
Nacional	798.930	430.137	228.364	201.773
Norte de Santander	4.759	3.668	1.686	1.982
Capitales del País	251.672	158.345	82.470	75.875
Cúcuta	4.076	3.220	1.303	1.917

Fuente: DANE



## DEPARTAMENTO NORTE DE SANTANDER

---

Entre enero y junio, la financiación de vivienda permitió la compra de 14.377 unidades nuevas en todo el país, de las cuales 143 tuvieron lugar en Norte de Santander y 130 en Cúcuta (44 en el primer trimestre y 86 en el segundo).

A nivel departamental, durante el primer semestre de 2005, el crédito para vivienda usada fue de \$5.554 millones, permitiendo la compra de 204 unidades habitacionales. Por su parte, en Cúcuta se accedió a \$4.575 millones para 165 viviendas usadas.

### 2.8.7 Transporte

#### 2.8.7.1 Transporte urbano de pasajeros

Cúcuta es una de las 23 ciudades del país donde el DANE investiga el comportamiento del transporte urbano de pasajeros. Según los resultados de esta investigación, en el mes de junio de 2005 se observa una disminución en el parque automotor (2,54%) y en el volumen de pasajeros (16,64%), con respecto al mismo mes del año anterior (cuadro 2.8.7.1.1).

**Cuadro 2.8.7.1.1**  
**Cúcuta. Transporte urbano de pasajeros**  
**Junio años 2004 - 2005**

Medio de transporte	Concepto	2004	2005	Variación porcentual
Total	Parque automotor	2.125	2.071	-2,54
	Pasajeros transportados	12.533.561	10.447.351	-16,64
Buses Corrientes	Parque automotor	181	180	-0,55
	Pasajeros transportados	1.100.830	1.051.990	-4,44
Buses Ejecutivos	Parque automotor	16	8	-50,00
	Pasajeros transportados	29.250	7.200	-75,38
Busetas	Parque automotor	67	54	-19,40
	Pasajeros transportados	509.040	324.960	-36,16
Microbuses	Parque automotor	1.861	1.829	-1,72
	Pasajeros transportados	10.894.441	9.063.201	-16,81

Fuente: DANE

De los 180 buses corrientes que en promedio se encuentran afiliados a empresas de servicio público, 131 se encontraban en servicio durante el mes de junio, permitiendo la movilización de 1.051.990 personas en el mes, cifra que representó una producción promedio diaria de \$28.052.800 y total de \$841.592.000.

## DEPARTAMENTO NORTE DE SANTANDER

---

En junio del año en curso, el promedio mensual de buses ejecutivos afiliados fue de 8 y el promedio diario de vehículos en servicio de 4, movilizandoo a 7.200 pasajeros con una producción diaria promedio de \$192.000. Las 39 busetas corrientes en servicio de las 54 afiliadas en junio, registran una producción diaria promedio de \$9.748.800, movilizandoo a 10.832 personas diariamente.

Frente a junio del año anterior, en este mes del presente año disminuyó el parque automotor de microbuses en 1,72%, esto es 32 vehículos menos para un total de 1.829, de ellos 1.574 se encontraron en servicio diariamente, movilizandoo a 9.063.201 pasajeros a lo largo del mes, generando una producción de \$8.156.880.900 y diariamente un promedio de \$271.896.300.

### 2.8.7.2 Transporte aéreo

El transporte aéreo nacional de carga en los principales aeropuertos del país, aumentó en 0,34% respecto al primer semestre del año anterior, al movilizar 61.780 toneladas de carga en los primeros seis meses del 2005.

En la tabla 2.8.7.2.1 se aprecia que en la mayoría de los principales aeropuertos de Colombia, el peso medido en toneladas ha disminuido tanto en su entrada como salida, sin embargo las ciudades que presentaron aumentos de volumen compensaron a las otras, de esta manera se entiende la variación positiva de 0,34% en el movimiento total de carga respecto al primer semestre de 2004.

**Tabla 2.8.7.2.1**

**Total nacional. Movimiento aéreo nacional de carga en los principales aeropuertos  
Primer Semestre (2004-2005)**

Aeropuertos	Toneladas			
	2004		2005 p	
	Entrada	Salida	Entrada	Salida
Bogotá, D.C.	24.372	24.282	23.963	23.393
Barranquilla	5.153	6.165	5.489	5.059
Rionegro	5.787	6.320	5.326	7.050
Cali	3.796	4.707	4.531	5.005
Leticia	2.967	4.031	2.850	3.620
Cartagena	1.414	2.589	1.598	2.176
San Andrés	2.174	671	1.391	584
Arauca	831	552	881	449
Medellín	576	1.137	702	1.102
Villavicencio	664	1.396	643	1.824
Bucaramanga	726	677	610	581
Neiva	529	368	452	932
Otros aeropuertos	12.584	8.678	13.344	10.005

Fuente: Unidad Administrativa Especial de la Aeronáutica Civil

P Cifras provisionales, sujetas a cambios por parte de la Aeronáutica Civil.

## DEPARTAMENTO NORTE DE SANTANDER

---

Por el aeropuerto “Camilo Daza” de la ciudad de Cúcuta, durante el primer semestre de 2005, ingresaron 197 toneladas y salieron 181 toneladas (cuadro 2.8.7.2.2).

Durante el primer semestre de 2005, el promedio mensual de entrada de carga por vía aérea fue de 33 toneladas, mientras en igual periodo de 2004 el promedio fue de 62 toneladas, circunstancia que se ve reflejada en la variación semestral entre estos años (-47,33%). El promedio de salida de carga durante el primer semestre de 2005 fue de 30 toneladas, tres más que en el periodo enero a junio del año anterior.

### Cuadro 2.8.7.2.1

#### Cúcuta. Movimiento de transporte aéreo de pasajeros y carga Primer semestre (2004 - 2005p)

Concepto	2004		2005 <sup>p</sup>		Variación	
	Entrada	Salida	Entrada	Salida	Entrada	Salida
Pasajeros	57.682	58.720	59.187	60.593	2,61	3,19
Carga *	374	160	197	181	-47,33	13,13

Fuente: Unidad Administrativa Especial de la Aeronáutica Civil

\* Toneladas

p: Cifras provisionales, sujetas a cambios por parte de la Aeronáutica Civil.

Otro elemento determinante del transporte aéreo es el movimiento de pasajeros, el cual aumentó a nivel nacional en 3,75%, en la ciudad de Cúcuta se incrementó el ingreso en 2,61% y la salida en 3,19%, en lo corrido del año entre enero y junio entraron por el aeropuerto 59.187 personas y salieron 60.593 personas.

### 2.8.10 Encuesta anual manufacturera

Para el desarrollo de la encuesta anual manufacturera (EAM) 2003, el DANE abarcó 7.230 establecimientos industriales que en dicho año ocuparon 10 o más personas o, presentaron niveles de producción iguales o superiores a \$109 millones de pesos.

De acuerdo con los resultados de la encuesta, en el año 2003 la industria nacional ocupó un total de 545.897 personas, que causaron una remuneración laboral total (salarios y prestaciones) de \$7.972 miles de millones, alcanzando una producción bruta de \$87.329 miles de millones (70,1% de esta producción se realizó por las sociedades anónimas y el 14,2% por limitadas) y un valor agregado de \$37.083 miles de millones (cuadro 2.8.10.1).

A nivel nacional, según la actividad industrial desarrollada por los establecimientos investigados, el 63,5% estaban dedicados principalmente a la fabricación de: prendas de vestir excepto las de piel (11,4%); plástico (6,4%); elaboración de productos de panadería, macarrones, fideos, y productos farináceos (6,4%); otros productos químicos (6,3%); productos

## DEPARTAMENTO NORTE DE SANTANDER

---

minerales no metálicos (4,4%); muebles (4,3%); otros productos elaborados de metal (3,9%); papel y cartón (3,7%); actividades de impresión (3,4%); molinería, almidones, derivados del almidón y alimentos preparados para animales (3,2%); calzado (2,9%); maquinaria de uso general (2,7%); transformación y conservación de carne y pescado (2,3%) y maquinaria de uso especial (2,3%).

### Cuadro 2.8.10.1

#### Nacional y Norte de Santander. Encuesta anual manufacturera 2003

Territorio	Establecimientos		Personal ocupado		Sueldos y salarios		Prestaciones sociales		Producción	
	Número	%	Número	%	Miles de \$	%	Miles de \$	%	Miles de \$	%
Nacional	7.230	100,00	545.897	100,00	4.527.814.750	100,00	3.443.743.367	100,00	87.329.291.668	100,00
Norte de Santander	140	1,94	3.978	0,73	21.050.687	0,46	13.526.319	0,39	356.158.694	0,41

Fuente: DANE.

Durante el año 2003, en Norte de Santander la industria ocupó a 3.978 personas de las cuales 3.204 fueron remuneradas (2.507 de carácter permanente y 697 temporal); los sueldos y salarios del personal contratado directamente por los establecimientos tuvieron un valor de \$21,0 miles de millones, cifra que equivale al 0,5% del total nacional; las prestaciones sociales fueron de \$13,5 miles de millones.

La producción bruta del departamento en el 2003 fue de \$356,1 miles millones, el 0,4 % del total nacional, el consumo intermedio y el valor agregado fueron de \$197,1 y \$159,0 miles de millones, respectivamente.

La productividad del sector manufacturero departamental, entendida como el valor agregado generado por persona ocupada, se ubicó en el año 2003 en \$40,0 millones y la nacional estuvo en \$67,9 millones. El costo laboral promedio en la industria manufacturera nacional fue de \$18,6 millones y el de Norte de Santander se ubicó en \$10,8 millones.

**DEPARTAMENTO NORTE DE SANTANDER**

**2.8.11 Recaudo de aportes parafiscales**

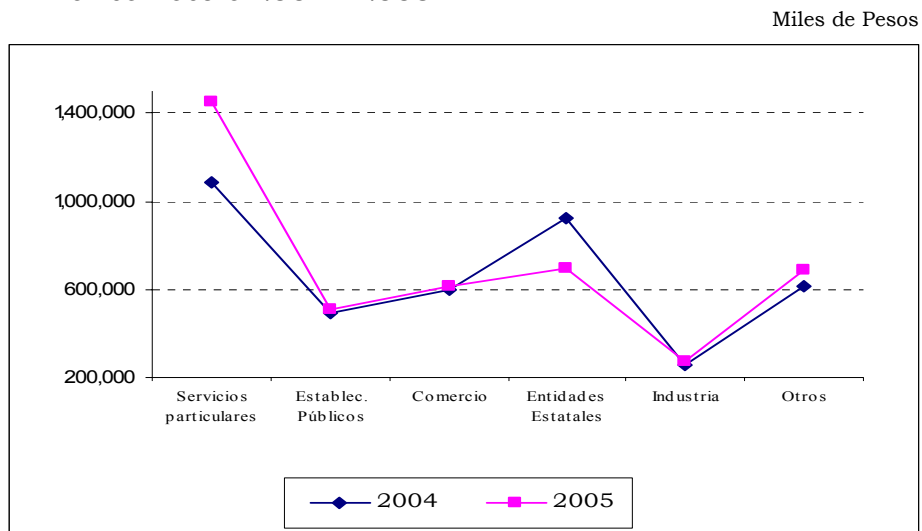
**Cuadro 2.8.11.1**  
**Norte de Santander. Comportamiento del recaudo de**  
**Aportes parafiscales, según actividad económica y FIC**  
**Primer semestre 2004 - 2005**

Miles de pesos

Actividad económica	Primer semestre		Variación %
	2004	2005	
TOTAL	3,974,260	4,235,311	6.6
Servicios particulares	1,089,674	1,450,058	33.1
Establecimientos públicos	492,296	511,108	3.8
Comercio	594,671	616,160	3.6
Entidades estatales	927,144	693,723	-25.2
Industria	259,260	275,484	6.3
Electricidad	186,881	164,070	-12.2
Transporte	168,107	182,539	8.6
Construcción	117,732	144,273	22.5
Minería	127,577	185,159	45.1
Agropecuaria	10,918	12,737	16.7
Fondo Industria de la construcción FIC	84,121	44,715	-46.8

Fuente: SENA

**Grafico 2.8.11.1**  
**Norte de Santander. Comportamiento del recaudo de aportes**  
**Parafiscales, según actividad económica**  
**Primer semestre 2004 - 2005**



Fuente: SENA

## DEPARTAMENTO NORTE DE SANTANDER

---

El recaudo de aportes en el primer semestre del año 2005 presentó un incremento del 6.6% con respecto al mismo período del año anterior. Presentan altos incrementos los sectores de minería, servicios particulares y construcción. El incremento del recaudo en minería y servicios particulares obedece al cumplimiento en el pago de parafiscales como requisito para participar en proyectos de Formación Continua, incentivando el número de empresas aportantes.

La disminución reflejada en el recaudo de Entidades Estatales se debe al pago de vigencias anteriores efectuado en el primer semestre del 2004, no generándose este ingreso en el primer semestre del año 2005. En el año 2004, la Regional efectuaba directamente la liquidación y recaudo del FIC, en el 2005 se han dado cambios administrativos que exigen al Sector de la Construcción realizar la autoliquidación del FIC y pago directo en el Banco, situación que ha generado evasión y elusión.

### 2.8.12 Educación

#### Cuadro 2.8.12.1

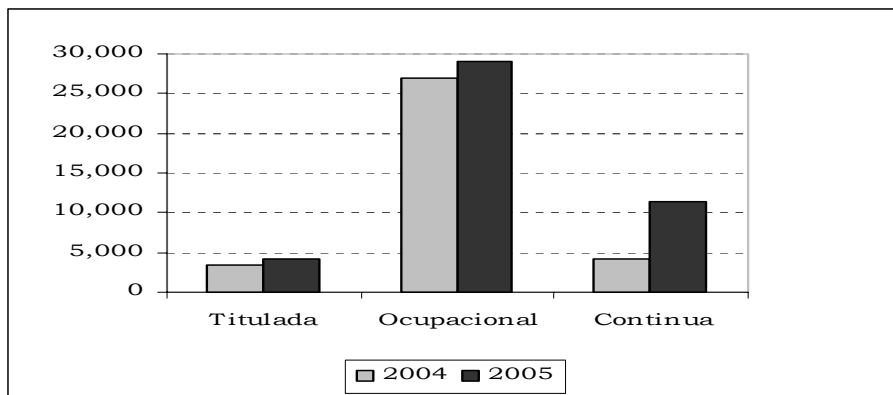
#### Norte de Santander. Ejecución de alumnos, por tipo de formación Primer semestre 2004 – 2005

Tipo de Formación	Primer semestre		Variación
	2004	2005	%
TOTAL	34,578	44,474	28.6
Titulada	3,369	4,179	24.0
Ocupacional	26,949	28,965	7.5
Continua	4,260	11,330	166.0

Fuente: SENA

#### Gráfico 2.8.12.1

#### Norte de Santander. Ejecución de alumnos, por tipo de formación Primer semestre 2004 – 2005



Fuente: SENA

## DEPARTAMENTO NORTE DE SANTANDER

---

La Regional Norte de Santander en concordancia con el Plan Estratégico del SENA 2002-2006 presenta el consolidado estadístico de formación profesional según el tipo de formación así: formación titulada orientada a personas para formarlos en una ocupación y al término de la misma tendrán derecho a un título o certificado de aptitud profesional; formación ocupacional dirigida a personas desempleadas con el fin de habilitarlas o capacitarlas en un oficio; y formación continua orientada a atender necesidades específicas de capacitación de personas vinculadas al sector productivo.

En el primer semestre del año 2005 la ejecución de alumnos se incrementó en un 28.6% con respecto al mismo periodo del año anterior, debido a lo siguiente:

Un incremento apreciable en formación titulada debido al desarrollo de los convenios con las Secretarías de Educación del Departamento y de Cúcuta, que han permitido incrementar el número de Instituciones Educativas que articulan sus programas de media técnica con los programas de formación del SENA.

Un incremento significativo en formación continua, como consecuencia del desarrollo de la política institucional de mejorar la respuesta a las solicitudes de las empresas para la actualización o formación de su personal vinculado, mediante las modalidades presencial y virtual.

### 2.8.13 Servicios Públicos

#### Cuadro 2.8.13.1

#### Norte de Santander. Consumo de energía eléctrica Primer semestre 2004 -2005

Uso de la energía	Miles de Kilovatios/hora		Variación %
	Primer semestre		
	2004	2005	
Total	311,556	320,915	3.00
Residencial	210,242	218,008	3.69
Comercial	46,786	48,709	4.11
Industrial	18,234	15,948	-12.54
Oficial	16,286	16,178	-0.66
Alumbrado Público	20,008	22,072	10.32

Fuente: Centrales Eléctricas de Norte de Santander S.A. E.S.P.

2.8.13.1 Consumo de energía eléctrica

El consumo de energía eléctrica en el primer semestre de 2005 aumentó en 3% comparado con el mismo período del año inmediatamente anterior. Se observó incremento en los sectores residencial y comercial, y disminución en el sector industrial debido posiblemente a la menor actividad en algunas de las empresas de este ramo.



### **3. ESCENARIO DE LA INVESTIGACION REGIONAL**

#### **COBERTURA EN EDUCACION EN NORTE DE SANTANDER<sup>3</sup>**

##### **1. COMPONENTE DE EFICIENCIA**

###### **1.1 ANÁLISIS SECTORIAL**

Para realizar el análisis de eficiencia se aplica la técnica “Data Envelopment Análisis”, o en adelante DEA, la cual permite estimar la eficiencia técnica relativa de los municipios en los tres (3) sectores más importantes dentro de la asignación de recursos de inversión social, como son: Educación, Salud y Agua Potable.

El DEA mide la eficiencia relativa de un número de unidades de decisión (en nuestro estudio son los municipios) comparando cada una con la más eficiente técnicamente. Las unidades de producción más eficientes son aquellas que logran mayor nivel de producto por unidad de insumo, o el mismo nivel de producto con menores insumos, en este sentido, el DEA optimiza cada una de las relaciones producto/ insumo para cada una de las unidades de decisión y a partir de ello, estima una frontera de producción. A continuación tenemos el comportamiento para el sector Educación.

###### **1.1.1 Educación**

La educación es un factor primordial para el desarrollo de los pueblos, es por esto que es de suma importancia para el departamento evaluar anualmente a través de metodologías prácticas la eficiencia de la educación en dos productos fundamentales la calidad y cobertura con el fin conocer los problemas y avances en este servicio tan esencial

###### **1.1.1.1 Matrícula educativa (Cobertura)**

Por matrícula se entiende la incorporación de población en edad escolar al sistema educativo. Para la producción de matrícula educativa se debe estimar la eficiencia municipal de manera agregada (zonas urbanas y rurales), aunque las condiciones para la prestación del servicio pueden diferir por la dispersión poblacional. En el cuadro siguiente se presentan los productos y los insumos para estimar la eficiencia en la matrícula educativa.

---

<sup>3</sup> Secretaría de Planeación Departamento Norte de Santander. Las opiniones y posibles errores contenidos en este documento son responsabilidad exclusiva de los autores y no comprometen al Banco de la República ni a su Junta Directiva.

**DEPARTAMENTO NORTE DE SANTANDER**

**Tabla 1**  
**Matrícula educativa zona urbana y rural (total)**

<b>PRODUCTO</b>	<b>INSUMOS</b>
Alumnos matriculados en preescolar a media, en establecimientos educativos oficiales del municipio (sin subsidios).	No.1 Total docentes oficiales vinculados.
	No.2 Inversión (\$) en educación menos nómina y contratos con oferta privada para los últimos tres años.
	No.3 Espacio - Aula disponible en los establecimientos.

Con la información reportada por los municipios en el SICEP 501 a la Secretaría de planeación del Departamento y con las estadísticas que se consolidan en la secretaria de Educación departamental, se construyó la tabla base de análisis, la cual se procesó en el software “Frontier Analyst”, determinando los siguientes resultados.

**Tabla 2**  
**Eficiencia de escala cobertura en educación**

MUNICIPIO	CONSTANTES	VARIABLES	RENDIMIENTOS	CONSTANTES/VARIABLES
ABREGO	82,19	83,07	decreciente	98,94
ARBOLEDAS	82,47	100,00	Constante	82,47
BOCHALEMA	70,75	74,98	decreciente	94,36
BUCARASICA	56,97	73,86	decreciente	77,13
CACHIRA	67,85	74,34	decreciente	91,27
CACOTA	48,51	100,00	constante	48,51
CHINACOTA	75,19	83,34	decreciente	90,22
CHITAGA	63,5	72,33	decreciente	87,79
CONVENCION	76,91	80,95	decreciente	95,01
CUCUTA	100	100,00	constante	100,00
CUCUTILLA	75,15	89,46	decreciente	84,00
DURANIA	63,23	100,00	constante	63,23
EL CARMEN	63,61	64,40	incremento	98,77
EL TARRA	87,85	97,85	decreciente	89,78
EL ZULIA	90,59	96,74	decreciente	93,64
GRAMALOTE	74,46	94,56	decreciente	78,74
HACARI	85,51	94,70	decreciente	90,30
HERRAN	61,49	100,00	constante	61,5
LA ESPERANZA	61,68	67,48	decreciente	91,40
LA PLAYA	63,4	75,52	decreciente	83,95
LABATECA	64,81	85,22	decreciente	76,05
LOS PATIOS	100	100,00	constante	100,00
LOURDES	59,38	90,10	decreciente	65,90
MUTISCUA	84,25	100,00	constante	84,25
OCAÑA	100	100,00	constante	100,00
PAMPLONA	81,1	82,02	decreciente	98,88
PAMPLONITA	54,45	65,56	decreciente	83,05
PUERTO SANTANDER	100	100,00	constante	100,00
RAGONVALIA	72,43	78,34	decreciente	92,46

## DEPARTAMENTO NORTE DE SANTANDER

---

SALAZAR	72,23	86,04	decreciente	83,95
SAN CALIXTO	70,31	78,22	decreciente	89,89
SAN CAYETANO	92,84	100,00	constante	92,84
SANTIAGO	70,56	100,00	constante	70,56
SARDINATA	76,72	78,31	decreciente	97,97
SILOS	70,79	71,13	incremento	99,52
TEORAMA	80,92	90,92	decreciente	89,00
TIBU	79,6	82,35	decreciente	96,66
TOLEDO	72,97	78,27	decreciente	93,23
VILLA DEL ROSARIO	90,78	92,57	decreciente	98,07
VILLACARO	55,32	67,95	decreciente	81,41

Como el Departamento de Norte de Santander cuenta con más de 25 municipios el análisis de eficiencia se hace bajo rendimientos variables. En este componente de cobertura se evaluaron los 40 municipios, dando como resultado:

**Tabla 3**  
**Ranking de eficiencia en matrícula educativa**

MUNICIPIO	VARIABLES	RENDIMIENTOS
SANTIAGO	100	constante
CACOTA	100	Constante
HERRAN	100	Constante
DURANIA	100	Constante
MUTISCUA	100	Constante
SAN CAYETANO	100	Constante
ARBOLEDAS	100	Constante
PUERTO SANTANDER	100	Constante
CUCUTA	100	Constante
OCAÑA	100	Constante
LOS PATIOS	100	Constante
EL TARRA	97,85	Decreciente
EL ZULIA	96,74	Decreciente
HACARI	94,7	Decreciente
GRAMALOTE	94,56	Decreciente
VILLA DEL ROSARIO	92,57	Decreciente
TEORAMA	90,92	Decreciente
LOURDES	90,1	Decreciente
CUCUTILLA	89,46	Decreciente
SALAZAR	86,04	Decreciente
LABATECA	85,22	Decreciente
CHINACOTA	83,34	Decreciente
ABREGO	83,07	Decreciente
TIBU	82,35	Decreciente
PAMPLONA	82,02	Decreciente
CONVENCION	80,95	Decreciente
RAGONVALIA	78,34	Decreciente
SARDINATA	78,31	Decreciente
TOLEDO	78,27	Decreciente
SAN CALIXTO	78,22	Decreciente

## DEPARTAMENTO NORTE DE SANTANDER

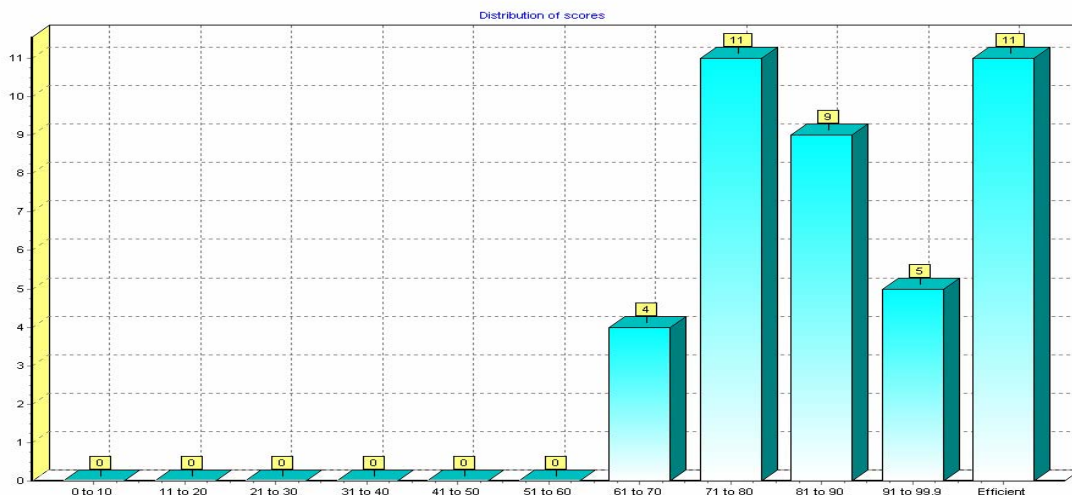
LA PLAYA	75,52	Decreciente
BOCHALEMA	74,98	Decreciente
CACHIRA	74,34	Decreciente
BUCARASICA	73,86	Decreciente
CHITAGA	72,33	Decreciente
SILOS	71,13	Incremento
VILLACARO	67,95	Decreciente
LA ESPERANZA	67,48	Decreciente
PAMPLONITA	65,56	Decreciente
EL CARMEN	64,4	Incremento

### Análisis de los resultados obtenidos

Once (11) municipios a saber Santiago, Cácosta, Herrán, Durania, Mutiscua, San Cayetano, Arboledas, Puerto, Santander, Cúcuta Ocaña y Los Patios son eficientes en cobertura, que representan el 25% de los municipios del departamento. Cinco (5) municipios El Tarra, El Zulia, Hacarí, Gramalote y Villa del Rosario Obtuvieron una calificación de eficiencia dentro del rango 91 a 99% que representan el 12.5% de los municipios del departamento.

Nueve (9) municipios Teorema, Lourdes, Cucutilla, Salazar, Labateca, Chinácota, Abrego, Tibú y Pamplona, obtuvieron una calificación de eficiencia dentro del rango 81 a 90% que representan el 22.5% de los municipios del departamento. Once (11) municipios Convención, Ragonvalia, Sardinata, Toledo, San Calixto, La Playa, Bochalema, Cáchira, Bucarasica, Chitagá y Silos, obtuvieron una calificación de eficiencia dentro del rango 71 a 80% que representan el 25% de los municipios del departamento. Cuatro (4) municipios Villacaro, La Esperanza, Pamplonita y El Carmen, obtuvieron una calificación de eficiencia dentro del rango 61 a 70% que representan el 10% de los municipios del departamento.

**Gráfica 1**  
**Distribucion de eficiencias en cobertura educativa (matrícula educativa)**



## DEPARTAMENTO NORTE DE SANTANDER

---

Finalmente el cuadro 1 resume las mejoras potenciales para el departamento en lo referente a cobertura y del servicio educativo, que le permitiría alcanzar una eficiencia en la prestación del 100%; los resultados nos indican que se debe reorientar un 2.5% los recursos invertidos en el sector, utilizados durante la vigencia 2004, aumentar en un 8.2% la cobertura y así se distribuirían mejor los M2 de aulas subutilizados.

**Tabla 4**  
**Mejoras potenciales para el departamento en cobertura**

MEJORAS DEL DPTO	VALOR ACTUAL	VALOR OBJETIVO	VALOR NETO	MEJORA EN %
Matricula oficial	282.271	305.504	23.233	8,2
Docentes oficiales	9.951	9.951	0	0,0
Inversión educación	59.801	58.293	-1.508	-2,5
M2 Aulas construidas	345.066	311.396	-33.670	-9,8

### 1.1.1.2 CALIDAD EDUCATIVA

Se define calidad educativa como la relación entre la enseñanza y los resultados obtenidos producto de las evaluaciones cualitativas y cuantitativas en un proceso en el cual hay unos insumos como son docente, alumno, Institución Educativa y padres de familia.

En el cuadro siguiente se presentan los productos y los insumos para estimar la eficiencia en la calidad educativa.

**Tabla 5**  
**Calidad educativa zona urbana y rural (total)**

PRODUCTO	INSUMOS
Alumnos de once grado de establecimientos educativos oficiales de los municipios del departamento Norte de Santander.	No 1 Total docentes oficiales con escalafón superior a grado 6.
	No. 2 Inversión (\$) en educación menos nómina y contratos con oferta privada para los últimos tres años.

Con la información reportada por los municipios en el SICEP 501 a la Secretaría de planeación del Departamento y con las estadísticas que se consolidan en la secretaria de Educación departamental, se construyó la tabla base de análisis, la cual se procesó en el software "Frontier Analyst", determinando los siguientes resultados:

**DEPARTAMENTO NORTE DE SANTANDER****Tabla 6**  
**Eficiencia de escala calidad en educación**

MUNICIPIO	CONSTANTES	VARIABLES	RENDIMIENTOS	CONSTANTES / VARIABLES
ABREGO	32,43	32,66	decreciente	99,30
ARBOLEDAS	22,7	41,05	decreciente	55,30
BOCHALEMA	93,13	95,59	decreciente	97,43
BUCARASICA	17,46	18,76	decreciente	93,07
CACHIRA	56,75	57,80	decreciente	98,18
CACOTA	15,13	16,09	decreciente	94,03
CHINACOTA	84,51	88,36	decreciente	95,64
CHITAGA	66,9	68,03	decreciente	98,34
CONVENCION	25,73	25,88	decreciente	99,42
CUCUTA	95,5	100,00	constante	95,50
CUCUTILLA	35,06	40,18	decreciente	87,26
DURANIA	55,59	100,00	constante	55,59
EL CARMEN	49,69	50,96	decreciente	97,51
EL TARRA	20,18	45,45	decreciente	44,40
EL ZULIA	46,1	46,53	decreciente	99,08
GRAMALOTE	74,6	87,89	decreciente	84,88
HACARI	23,28	100	constante	23,28
HERRAN	56,05	60,05	decreciente	93,34
LA ESPERANZA	40,35	41,98	decreciente	96,12
LA PLAYA	44,23	45,40	decreciente	97,42
LABATECA	26,85	33,18	decreciente	80,92
LOS PATIOS	78,3	78,44	decreciente	99,82
LOURDES	92,11	100,00	constante	92,11
MUTISCUA	51,88	59,77	decreciente	86,80
OCAÑA	95,11	100,00	constante	95,11
PAMPLONA	100	100,00	constante	100,00
PAMPLONITA	32,25	33,35	decreciente	96,70
PUERTO SANTANDER	35,61	37,57	decreciente	94,78
RAGONVALIA	52,97	55,40	decreciente	95,61
SALAZAR	52,38	70,91	decreciente	73,87
SAN CALIXTO	9,76	10,36	decreciente	94,21
SAN CAYETANO	60,53	64,37	decreciente	94,03
SANTIAGO	60,53	100,00	constante	60,53
SARDINATA	57,55	58,13	decreciente	99,00
SILOS	48,43	50,16	decreciente	96,55
TEORAMA	37,83	39,12	decreciente	96,70
TIBU	50,06	50,62	decreciente	98,89
TOLEDO	66,69	67,40	decreciente	98,95
VILLA DEL ROSARIO	65,24	65,30	decreciente	99,91
VILLACARO	50,44	52,47	decreciente	96,13

## DEPARTAMENTO NORTE DE SANTANDER

---

Como el Departamento de Norte de Santander cuenta con más de 25 municipios el análisis de eficiencia se hace bajo rendimientos variables. En este componente de calidad se evaluaron los 40 municipios, dando como resultado:

**Tabla 7**  
**Ranking de eficiencia en calidad educativa**

MUNICIPIO	VARIABLES	RENDIMIENTOS
HACARI	100	Constante
SANTIAGO	100	Constante
DURANIA	100	Constante
LOURDES	100	Constante
CUCUTA	100	Constante
OCAÑA	100	Constante
PAMPLONA	100	Constante
BOCHALEMA	95,59	Decreciente
CHINACOTA	88,36	Decreciente
GRAMALOTE	87,89	Decreciente
LOS PATIOS	78,44	Decreciente
SALAZAR	70,91	Decreciente
CHITAGA	68,03	Decreciente
TOLEDO	67,4	Decreciente
VILLA DEL ROSARIO	65,3	Decreciente
SAN CAYETANO	64,37	Decreciente
HERRAN	60,05	Decreciente
MUTISCUA	59,77	Decreciente
SARDINATA	58,13	Decreciente
CACHIRA	57,8	Decreciente
RAGONVALIA	55,4	Decreciente
VILLACARO	52,47	Decreciente
EL CARMEN	50,96	Decreciente
TIBU	50,62	Decreciente
SILOS	50,16	Decreciente
EL ZULIA	46,53	Decreciente
EL TARRA	45,45	Decreciente
LA PLAYA	45,4	Decreciente
LA ESPERANZA	41,98	Decreciente
ARBOLEDAS	41,05	Decreciente
CUCUTILLA	40,18	Decreciente
TEORAMA	39,12	Decreciente
PUERTO SANTANDER	37,57	Decreciente
PAMPLONITA	33,35	Decreciente
LABATECA	33,18	Decreciente
ABREGO	32,66	Decreciente
CONVENCION	25,88	Decreciente
BUCARASICA	18,76	Decreciente
CACOTA	16,09	Decreciente
SAN CALIXTO	10,36	Decreciente

## **DEPARTAMENTO NORTE DE SANTANDER**

---

### Análisis de los resultados obtenidos

Siete (7) municipios a saber Santiago, Durania, Cúcuta, Ocaña, Hacarí, Lourdes y Pamplona son un 100% eficientes en calidad educativa, que representan el 17.5% de los municipios del departamento.

Un (1) municipio Bochalema obtuvo una calificación de eficiencia dentro del rango 91 a 99% que representan el 2.5% de los municipios del departamento.

Dos (2) municipios Chinácota y Gramalote obtuvieron una calificación de eficiencia dentro del rango 81 a 90% que representan el 5% de los municipios del departamento.

Un (1) municipio Los Patios obtuvo una calificación de eficiencia dentro del rango 71 a 80% que representa el 2.5% de los municipios del departamento.

Cinco (5) municipios Salazar, Chitagá, Toledo, Villa del Rosario y San Cayetano, obtuvieron una calificación de eficiencia dentro del rango 61 a 70% que representan el 12.5% de los municipios del departamento.

Seis (6) municipios Herrán, Mutiscua, Sardinata, Cáchira, Ragonvalia, Villacaro, obtuvieron una calificación de eficiencia dentro del rango 51-60% que representan el 15% de los municipios del departamento.

Ocho (8) municipios el Carmen, Tibú, Silos, el Zulia, el Tarra, la Playa, Esperanza, Arboledas obtuvieron una calificación de eficiencia dentro del rango 41-50% que representan el 20% de los municipios del departamento.

Seis (6) municipios Cucutilla, Teorama, Puerto Santander, Pamplonita, Labateca, Abrego obtuvieron una calificación de eficiencia dentro del rango 31-40% que representan el 15% de los municipios del departamento.

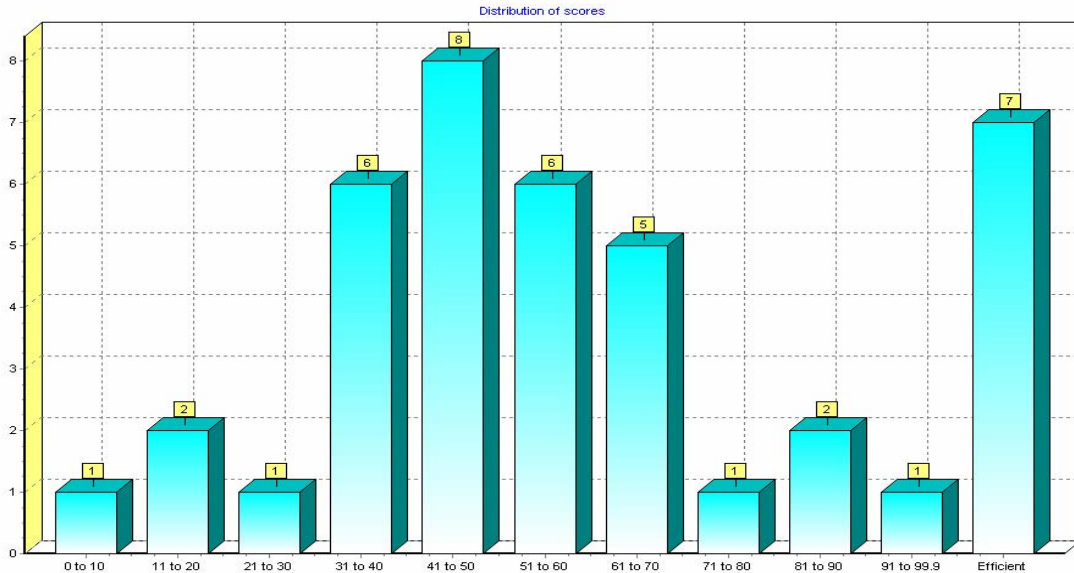
Un (1) municipio Convención obtuvo una calificación de eficiencia dentro del rango 21-30% que representa el 2.5% de los municipios del departamento.

Dos (2) municipios Bucarasica y Cácuta obtuvieron una calificación de eficiencia dentro del rango 11-20% que representan el 5% de los municipios del departamento.

Un (1) municipio San Calixto obtuvo una calificación de eficiencia dentro del rango 0-10% que representa el 2.5% de los municipios del departamento.



**Gráfica 2**  
**Distribucion de eficiencia en calidad educativa**



Finalmente el cuadro siguiente resume las mejoras potenciales para el departamento en lo referente a calidad del servicio educativo, que le permitiría alcanzar una eficiencia en los resultados a obtener equivalente a un 100%; los resultados nos indican que se debe aumentar un 20.16% la proporción de alumnos con calificación ICFES bueno, superior y muy superior, administrar mejor los recursos invertidos en el sector ,ya que con un 18.67 % menos en inversión se aumentaría en 877 el número de alumnos con mejores resultados obtenidos durante la vigencia 2004.

**Tabla 8**  
**Mejoras potenciales para el departamento en calidad**

MEJORAS DEL DPTO	Valor actual	Valor objetivo	Valor neto	Mejora en %
Alumnos con calificación ICFES bueno, superior, muy superior	4.353	5.230	877	20,16
Docentes oficiales con escalafón mayor a grado 6	8.457	8.442	-15	-0,17
Inversión educación	59.801	48.638	-11.163	-18,67

Con las eficiencias obtenidas en cobertura como en calidad, se determina la eficiencia para el componente de educación, la cual se aprecia en el siguiente cuadro.

**DEPARTAMENTO NORTE DE SANTANDER****Tabla 9**  
**Eficiencia en educación**

MUNICIPIO	EFICIENCIA EN COBERTURA	EFICIENCIA CALIDAD	INDICE DE EFICIENCIA EDUCACION
SANTIAGO	100,00	100,00	100,00
OCAÑA	100,00	100,00	100,00
DURANIA	100,00	100,00	100,00
CUCUTA	100,00	100,00	100,00
HACARI	94,70	100	97,35
LOURDES	90,10	100,00	95,05
GRAMALOTE	94,56	87,89	91,23
PAMPLONA	82,02	100,00	91,01
LOS PATIOS	100,00	78,44	89,22
CHINACOTA	83,34	88,36	85,85
BOCHALEMA	74,98	95,59	85,29
SAN CAYETANO	100,00	64,37	82,19
HERRAN	100,00	60,05	80,03
MUTISCUA	100,00	59,77	79,89
VILLA DEL ROSARIO	92,57	65,30	78,94
SALAZAR	86,04	70,91	78,48
TOLEDO	78,27	67,40	72,84
EL TARRA	97,85	45,45	71,65
EL ZULIA	96,74	46,53	71,64
ARBOLEDAS	100,00	41,05	70,53
CHITAGA	72,33	68,03	70,18
PUERTO SANTANDER	100,00	37,57	68,79
SARDINATA	78,31	58,13	68,22
RAGONVALIA	78,34	55,40	66,87
TIBU	82,35	50,62	66,49
CACHIRA	74,34	57,80	66,07
TEORAMA	90,92	39,12	65,02
CUCUTILLA	89,46	40,18	64,82
SILOS	71,13	50,16	60,65
LA PLAYA	75,52	45,40	60,46
VILLACARO	67,95	52,47	60,21
LABATECA	85,22	33,18	59,20
CACOTA	100,00	16,09	58,05
ABREGO	83,07	32,66	57,87
EL CARMEN	64,40	50,96	57,68
LA ESPERANZA	67,48	41,98	54,73
CONVENCION	80,95	25,88	53,42
PAMPLONITA	65,56	33,35	49,46
BUCARASICA	73,86	18,76	46,31
SAN CALIXTO	78,22	10,36	44,29

## **DEPARTAMENTO NORTE DE SANTANDER**

---

### Análisis de los resultados obtenidos

Cuatro (4) municipios, Santiago, Ocaña, Cúcuta y Durania están el rango del 100% en cobertura y calidad lo que nos indica la buena inversión y distribución de los recursos, siendo estos municipios los que muestran mejores practicas en la utilización de los insumos (inversión, docentes, M2) en procura de un mayor producto.

Cuatro (4) municipios se ubican en el rango de eficiencia del 91-98% Hacarí, Lourdes, Gramalote y Pamplona estos municipios deben mejorar la eficiencia en cobertura ya que tienen rendimientos decrecientes.

Cinco (5) municipios Los Patios, Chinácota, Bochalema, San Cayetano y Herrán se ubican en el rango del 80 – 91% deben mejorar la eficiencia tanto en cobertura como en calidad ya que sus rendimientos son decrecientes.

Ocho (8) municipios Villa del rosario, Salazar, Toledo, El Tarra, El Zulia, Arboledas y Chitagá se ubican en el rango del 70 – 79 %, deben mejorar la eficiencia tanto en cobertura como en calidad ya que sus rendimientos son decrecientes, lo que se espera de ellos es mejorar sus practicas de utilización de recursos.

Diez (10) municipios Puerto Santander, Sardinata, Ragonvalia, Tibú, Cáchira, Teorama, Cucutilla, Silos, La Playa y Villacaro se ubican en el rango del 60 – 69% deben mejorar la eficiencia en cobertura como en calidad, lo que se espera de ellos es mejorar las practicas de utilización de recursos.

Seis (6) municipios Labateca, Cácuta, Abrego, El Carmen, La Esperanza y Convención se ubican en el rango de 50 – 59%, deben mejorar mucho la distribución de los recursos para alcanzar un alto nivel de eficiencia en cobertura y calidad.

Tres (3) municipios Pamplonita, Bucarasica y San Calixto se ubican en un rango del 40 -49% muy por debajo del nivel de eficiencia en la administración de los recursos, se espera de ellos mejorar sus prácticas de distribución de los mismos pues sus rendimientos son altamente decrecientes.

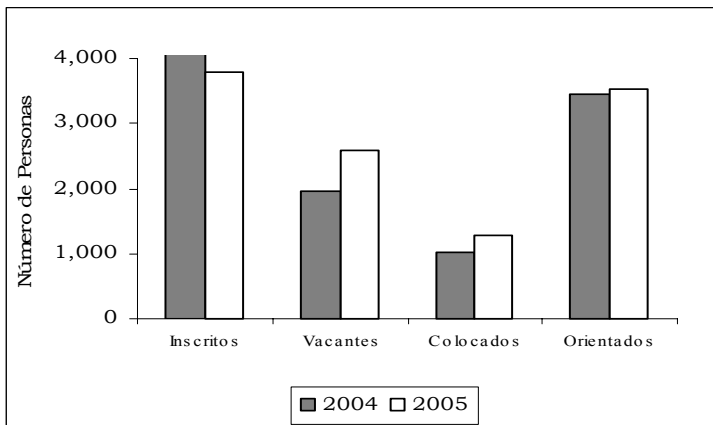
**APENDICE 1**

**Cúcuta y su Área Metropolitana. Ejecución  
Servicio público de empleo  
Primer semestre 2004 - 2005**

Tipo de variable	Primer semestre		Variación
	2004	2005	%
Inscritos	4,333	3,797	-12.4
Vacantes	1,969	2,593	31.7
Colocados	1,009	1,286	27.5
Orientados	3,449	3,539	2.6

Fuente: SENA

**Cúcuta y su Área Metropolitana. Ejecución  
Centro de información y empleo  
Primer semestre 2004 - 2005**



Fuente: SENA

El Servicio Público de Empleo del SENA Regional Norte de Santander, en el primer semestre del año 2005, presenta un alto crecimiento en las variables vacantes y colocados con respecto al mismo periodo del año anterior, lo cual indica una mayor utilización del servicio por parte del empresario de la región fronteriza y la credibilidad en la oferta de sus bases de datos. Es frecuente que empresas de otras regiones con requerimientos de ejecución de proyectos en nuestra área de influencia utilicen el servicio, lo que demuestra la confianza en el mismo a nivel nacional.

## **DEPARTAMENTO NORTE DE SANTANDER**

---

El área de influencia continúa mostrando una alta demanda en ocupaciones de ventas y servicios con un mercado del 36%, sin embargo, con respecto al mismo periodo del año anterior la participación de estas ocupaciones en el mercado disminuyó en un 9%. Se observa dentro de este grupo un déficit de oferta en: vendedores –ventas no técnicas y técnicas-, cajeros de comercio, meseros, cocineros, panaderos, pasteleros, ayudantes de cafetería, aseadores especializados y fumigadores; a su vez presentan exceso de oferta la ocupaciones de: vendedor de mostrador, mercaderistas e impulsores, vigilantes y guardias de seguridad, otras ocupaciones elementales de los servicios y supervisores de ventas. Estos comportamientos confirman la tendencia comercial de la zona de frontera con incidencia importante del comportamiento de la economía y situación política del hermano país.

Las ocupaciones de: ciencias sociales, educación, servicios gubernamentales y religión, disminuyeron un 4% su participación en el mercado, con respecto al mismo periodo del año anterior.

# **ANEXO ESTADISTICO**

## DEPARTAMENTO NORTE DE SANTANDER

**Cuadro 1**  
**Índice de precios al consumidor (IPC), según 13 ciudades**  
**I semestre años 2004-2005**

Ciudades	Variación acumulada			Variación 12 meses		
	I Semestre		Diferencia%	I Semestre		Diferencia%
	2005	2004		2005	2004	
Nacional	3.93	4.59	-0.66	4.83	6.07	-1.24
Barraquilla	3.70	4.49	-0.79	4.51	5.88	-1.37
Bogotá DC	3.91	4.85	-0.94	4.44	6.25	-1.81
Bucaramanga	4.52	5.33	-0.81	5.80	6.92	-1.12
Cali	3.50	3.86	-0.36	4.97	5.64	-0.67
Cartagena	3.85	5.45	-1.60	4.90	6.15	-1.25
Cúcuta	4.10	3.26	0.84	5.46	3.71	1.75
Marizales	3.94	4.46	-0.52	4.59	5.56	-0.97
Medellín	4.17	4.19	-0.02	5.63	6.19	-0.56
Montería	4.25	6.29	-2.04	4.54	7.53	-2.99
Néiva	4.68	4.72	-0.04	4.97	6.57	-1.60
Pasto	4.63	4.90	-0.27	5.57	5.73	-0.16
Pereira	3.39	4.30	-0.91	4.61	5.56	-0.95
Villavicencio	5.04	5.06	-0.02	5.61	6.16	-0.55

Fuente: DANE

**DEPARTAMENTO NORTE DE SANTANDER**

**Cuadro 2**

**Encuesta Continua de Hogares, según 13 ciudades**

**I semestre años 2004-2005**

Ciudades	Tasa de desempleo			Tasa de ocupación			Tasa global de participación			Tasa de subempleo		
	II trimestre		Diferencia %	II trimestre		Diferencia %	II trimestre		Diferencia %	II trimestre		Diferencia %
	2005	2004		2005	2004		2005	2004		2005	2004	
Nacional (13 ciudades)	11.98	14.13	-2.16	52.17	51.97	0.20	59.26	60.52	-1.26	32.45	32.59	-0.14
Barranquilla	13.43	14.59	-1.16	44.27	46.85	-2.58	51.14	54.85	-3.71	33.88	15.64	18.24
Bogotá, D.C	13.26	15.40	-2.14	56.14	54.13	2.01	64.72	63.98	0.74	33.67	30.29	3.38
Bucaramanga	15.15	17.50	-2.35	55.01	53.01	2.00	64.83	64.25	0.58	35.32	35.49	-0.17
Cali	13.04	14.80	-1.76	58.59	54.78	3.81	67.37	64.30	3.08	31.48	33.22	-1.73
Cartagena	15.87	15.28	0.59	45.26	43.60	1.67	53.80	51.46	2.34	24.83	18.10	6.73
Cúcuta	14.56	18.32	-3.76	51.08	50.78	0.31	59.79	62.17	-2.38	33.32	37.94	-4.62
Ibagué	20.87	22.79	-1.92	53.79	53.36	0.43	67.98	69.11	-1.13	35.80	39.22	-3.42
Manizales	17.20	17.70	-0.50	47.75	47.02	0.73	57.66	57.13	0.53	30.35	30.91	-0.56
Medellín	14.82	15.45	-0.63	50.31	51.01	-0.70	59.06	60.33	-1.26	21.63	26.93	-5.30
Montería	13.30	16.69	-3.39	57.08	54.62	2.47	65.84	65.56	0.28	32.19	37.89	-5.70
Pasto	15.39	19.68	-4.28	52.83	52.16	0.67	62.44	64.93	-2.49	26.84	39.75	-12.92
Pereira	16.22	17.73	-1.51	51.03	49.94	1.09	60.91	60.71	0.20	37.23	31.81	5.42
Villavicencio	12.92	12.59	0.33	58.24	55.64	2.60	66.88	63.66	3.22	33.62	35.91	-2.29

Fuente: DANE



## DEPARTAMENTO NORTE DE SANTANDER

**Cuadro 3**  
**Exportaciones no tradicionales, según departamento de origen**  
**I semestre años 2004-2005**

Departamento de origen	Miles de dólares FOB				
	2005 <sup>P</sup>	2004 <sup>P</sup>	Variación %	Contribución a variación	Participación (%) 2005
<b>Total</b>	<b>5,161,952</b>	<b>4,040,074</b>	<b>27.8</b>	<b>27.8</b>	<b>100.0</b>
Amazonas	356	6,630	-94.6	-0.2	0.0
Antioquia	1,321,975	1,073,369	23.2	6.2	25.6
Arauca	6,913	8,294	-16.7	0.0	0.1
Atlántico	332,070	276,615	20.0	1.4	6.4
Bogotá, D.C.	756,903	305,422	147.8	11.2	14.7
Bolívar	494,930	396,191	24.9	2.4	9.6
Boyacá	39,277	36,790	6.8	0.1	0.8
Caldas	133,136	76,323	74.4	1.4	2.6
Caquetá	31	0	*	0.0	0.0
Casanare	164	1,606	-89.8	0.0	0.0
Cauca	47,027	40,756	15.4	0.2	0.9
Cesar	69,521	20,237	243.5	1.2	1.3
Córdoba	9,874	7,039	40.3	0.1	0.2
Cundinamarca	856,249	826,747	3.6	0.7	16.6
Chocó	0	1,311	-100.0	0.0	0.0
Guainia	21	3	*	0.0	0.0
Guaviare	0	214	-100.0	0.0	0.0
Huila	342	642	-46.8	0.0	0.0
La Guajira	1,087	386	181.9	0.0	0.0
Magdalena	109,253	137,473	-20.5	-0.7	2.1
Meta	1,321	688	92.1	0.0	0.0
Nariño	17,299	17,810	-2.9	0.0	0.3
No diligenciado	3	69,565	-100.0	-1.7	0.0
Norte de Santander	25,603	10,887	135.2	0.4	0.5
Putumayo	0	67	-99.9	0.0	0.0
Quindío	10,666	6,686	59.5	0.1	0.2
Risaralda	71,184	77,792	-8.5	-0.2	1.4
San Andrés	3,443	2,895	18.9	0.0	0.1
Santander	115,431	63,320	82.3	1.3	2.2
Sucre	18,775	12,163	54.4	0.2	0.4
Tolima	13,092	9,866	32.7	0.1	0.3
Valle del Cauca	705,947	552,097	27.9	3.8	13.7
Vaupés	16	54	-70.4	0.0	0.0
Vichada	44	138	-68.1	0.0	0.0

Fuente: DANE - DIAN Cálculos: DANE

<sup>P</sup> Provisional

\* Variación superior a 500%

## DEPARTAMENTO NORTE DE SANTANDER

**Cuadro 4**  
**Importaciones, según departamentos de destino**  
**I semestre años 2004-2005**

Departamento	Valor CIF US\$(miles)				
	2005 <sup>P</sup>	2004 <sup>P</sup>	Variación %	Contribución a variación	Participación (%) 2005
Total	9,966,123	7,681,428	29.7	29.7	100.0
Amazonas	835	1,372	-39.1	0.0	0.0
Antioquia	1,337,486	996,738	34.2	4.4	13.4
Arauca	21,121	8,960	135.7	0.2	0.2
Atlántico	616,444	504,869	22.1	1.5	6.2
Bogotá, D.C.	3,725,829	2,842,882	31.1	11.5	37.4
Bolívar	811,298	528,838	53.4	3.7	8.1
Boyacá	8,308	5,953	39.6	0.0	0.1
Caldas	83,624	72,748	14.9	0.1	0.8
Caquetá	107	90	18.9	0.0	0.0
Casanare	14,307	9,644	48.4	0.1	0.1
Cauca	101,772	67,779	50.2	0.4	1.0
Cesar	218,790	105,058	108.3	1.5	2.2
Córdoba	16,938	18,339	-7.6	0.0	0.2
Cundinamarca	1,288,473	1,259,714	2.3	0.4	12.9
Chocó	81	153	-47.0	0.0	0.0
Guainia	33	264	-87.3	0.0	0.0
Guaviare	85	41	104.8	0.0	0.0
Huila	11,082	14,465	-23.4	0.0	0.1
La Guajira	194,718	135,708	43.5	0.8	2.0
Magdalena	71,159	23,891	197.8	0.6	0.7
Meta	3,577	5,486	-34.8	0.0	0.0
Nariño	96,524	25,011	285.9	0.9	1.0
No diligenciado	0	5,143	-100.0	-0.1	0.0
Norte de Santander	42,679	33,005	29.3	0.1	0.4
Putumayo	117	2,583	-95.5	0.0	0.0
Quindío	8,000	7,020	14.0	0.0	0.1
Risaralda	76,227	59,256	28.6	0.2	0.8
San Andrés	40	582	-93.2	0.0	0.0
Santander	125,644	136,167	-7.7	-0.1	1.3
Sucre	2,225	933	138.4	0.0	0.0
Tolima	8,704	15,077	-42.3	-0.1	0.1
Valle del Cauca	1,079,755	793,604	36.1	3.7	10.8
Vichada	138	53	161.6	0.0	0.0

Fuente: DANE - DIAN Cálculos: DANE

<sup>P</sup> Provisional

\* Variación superior a 500%

## DEPARTAMENTO NORTE DE SANTANDER

**Cuadro 5**  
**Financiación de vivienda, según departamentos**  
**I semestre años 2004-2005**

Milones de pesos

Departamentos	Valor de los créditos individuales para compra de vivienda nueva y lotes con servicios			Valor de los créditos individuales para compra de vivienda usada		
	I semestre		Variación %	I semestre		Variación %
	2005	2004		2005	2004	
TOTAL NACIONAL	430,137	370,771	16.01	324,405	206,669	56.97
Amazonas	0	0	0.00	563	12	4,591.67
Antioquia	56,529	60,375	-6.37	48,421	38,362	26.22
Arauca	0	0	0.00	440	187	135.29
Atlántico	12,539	11,818	6.10	11,605	10,275	12.94
Bogotá, D.C.	236,273	175,130	34.91	151,916	80,880	87.83
Bolívar	3,151	545	478.17	8,448	4,531	86.45
Boyacá	2,869	2,596	10.52	3,447	1,577	118.58
Caldas	6,090	4,238	43.70	6,680	4,487	48.87
Caquetá	26	23	13.04	1,243	639	94.52
Casanare	132	52	153.85	1,205	336	258.63
Cauca	2,153	2,161	-0.37	4,332	2,525	71.56
Cesar	2,340	1,856	26.08	2,325	1,661	39.98
Chocó	18	59	-69.49	1,567	431	263.57
Córdoba	1,770	840	110.71	1,461	831	75.81
Cundinamarca	12,980	41,266	-68.55	8,782	9,906	-11.35
Guainía	119	0	---	178	21	747.62
Guaviare	29	2,024	-98.57	541	2,029	-73.34
Huila	3,210	1,286	149.61	3,828	1,888	102.75
La Guajira	257	143	79.72	715	436	63.99
Magdalena	4,154	3,170	31.04	2,483	1,398	77.61
Meta	4,482	3,427	30.78	4,645	3,147	47.60
Nariño	2,938	2,587	13.57	5,193	3,245	60.03
Norte de Santander	3,668	1,792	104.69	5,554	3,861	43.85
Putumayo	37	78	-52.56	477	264	80.68
Quindío	2,038	2,683	-24.04	2,562	2,196	16.67
Risaralda	7,231	4,312	67.69	4,267	3,135	36.11
San Andrés	0	0	0.00	44	25	76.00
Santander	13,695	12,701	7.83	12,132	7,244	67.48
Sucre	962	332	189.76	1,148	623	84.27
Tolima	2,998	2,218	35.17	5,212	5,640	-7.59
Valle del Cauca	47,449	33,059	43.53	22,826	14,781	54.43
Vaupés	0	0	0.00	0	0	0.00
Vichada	0	0	0.00	165	96	71.88

Fuente: DANE

## DEPARTAMENTO NORTE DE SANTANDER

**Cuadro 6**  
**Stock de vivienda, según departamentos**  
**I semestre años 2004-2005**

Departamentos	Stock total de vivienda		
	II trimestre		Participación (%) 2005
	2005	2004	
Nacional	9,157,760	9,037,305	100.00
Amazonas	9,159	8,943	0.10
Antioquia	1,288,756	1,271,801	14.07
Arauca	54,552	52,638	0.60
Atlántico	370,118	365,458	4.04
Bogotá, D.C.	1,640,225	1,612,621	17.91
Bolívar	326,654	323,898	3.57
Boyacá	301,481	300,787	3.29
Caldas	235,383	234,144	2.57
Caquetá	108,837	104,048	1.19
Casanare	53,428	52,879	0.58
Cauca	284,400	279,424	3.11
Cesar	188,304	185,801	2.06
Córdoba	269,004	265,067	2.94
Cundinamarca	515,006	503,734	5.62
Chocó	105,634	104,035	1.15
Guainía	5,424	5,085	0.06
Guaviare	21,140	20,263	0.23
Huila	201,319	199,588	2.20
La Guajira	78,948	78,968	0.86
Magdalena	194,365	193,438	2.12
Meta	188,584	183,950	2.06
Nariño	251,100	249,932	2.74
Norte de Santander	285,255	282,606	3.11
Putumayo	100,576	94,487	1.10
Quindío	115,786	115,503	1.26
Risaralda	191,454	190,309	2.09
San Andrés Y Prov.	21,234	20,559	0.23
Santander	388,135	386,425	4.24
Sucre	140,642	140,556	1.54
Tolima	313,672	311,646	3.43
Valle del Cauca	880,980	872,118	9.62
Vaupés	4,031	4,016	0.04
Vichada	24,174	22,578	0.26

Fuente: DANE

## DEPARTAMENTO NORTE DE SANTANDER

**Cuadro 7**  
**Licencias de construcción, según departamentos**  
**I semestre años 2004-2005**

Departamentos	Número total licencias aprobadas			Área a construir m2		
	I semestre		Variación %	I semestre		Variación %
	2005	2004		2005	2004	
Nacional	11,326	10,996	3.00	6,684,687	6,024,565	10.96
Antioquia	1,657	1,674	-1.02	1,169,289	800,062	46.15
Arauca	22	13	69.23	12,538	1,436	773.12
Atlántico	348	328	6.10	278,747	221,054	26.10
Bogotá, D.C	1,886	1,902	-0.84	1,915,175	2,044,680	-6.33
Bolívar	130	75	73.33	130,101	51,416	153.04
Boyacá	597	453	31.79	145,671	131,757	10.56
Caldas	349	316	10.44	139,099	77,920	78.52
Caquetá	87	76	14.47	9,142	9,430	-3.05
Casanare	60	78	-23.08	18,232	16,736	8.94
Cauca	202	174	16.09	49,108	66,237	-25.86
César	116	215	-46.05	84,494	35,413	138.60
Córdoba	219	128	71.09	301,090	34,602	770.15
Cundinamarca	665	668	-0.45	162,159	194,749	-16.73
Chocó	50	50	0.00	8,562	9,539	-10.24
Huila	387	316	22.47	148,810	108,035	37.74
La Guajira	49	22	122.73	9,451	3,860	144.84
Magdalena	63	41	53.66	98,638	28,450	246.71
Meta	166	208	-20.19	115,332	76,446	50.87
Nariño	396	330	20.00	116,464	212,490	-45.19
Norte de Santander	228	186	22.58	63,714	55,765	14.25
Quindío	200	219	-8.68	83,457	62,078	34.44
Risaralda	624	621	0.48	228,116	250,401	-8.90
Santander	428	529	-19.09	331,953	405,000	-18.04
Sucre	42	36	16.67	7,998	50,628	-84.20
Tolima	343	330	3.94	122,373	243,360	-49.72
Valle del Cauca	2,012	2,008	0.20	934,974	833,021	12.24

Fuente: DANE

## DEPARTAMENTO NORTE DE SANTANDER

### Cuadro 8

#### Censo de edificaciones, según departamentos

#### I semestre años 2004-2005

5 áreas urbanas y 2 áreas metropolitanas	Metros cuadrados								
	Obras culminadas			Obras en proceso			Obras paralizadas o inactivas		
	I semestre		Variación	I semestre		Variación	I semestre		Variación
	2005	2004	%	2005	2004	%	2005	2004	%
Total cinco áreas urbanas y dos metropolitanas	3,760,609	3,811,001	-1.32	18,007,430	15,123,968	19.07	4,268,438	4,783,527	-10.77
Area Metropolitana Bucaramanga	213,208	285,903	-25.43	874,824	1,003,920	-12.86	398,163	528,281	-24.63
Area Metropolitana Medellín	906,919	859,694	5.49	4,666,425	3,835,505	21.66	644,104	683,126	-5.71
Area Urbana Armenia	39,413	44,341	-11.11	255,292	249,558	2.30	236,383	206,317	14.57
Area Urbana Barranquilla	190,759	177,753	7.32	897,920	613,224	46.43	527,450	572,475	-7.86
Area Urbana Bogotá	1,842,549	1,894,569	-2.75	8,877,967	7,132,384	24.47	1,378,701	1,619,087	-14.85
Area Urbana Cali	371,941	445,112	-16.44	1,918,657	1,643,046	16.77	908,070	961,742	-5.58
Area Urbana Pereira	195,820	103,629	88.96	516,345	646,331	-20.11	175,567	212,499	-17.38

Fuente: DANE

## DEPARTAMENTO NORTE DE SANTANDER

### Cuadro 9

#### Sacrificio de ganado vacuno, según departamento I semestre años 2004-2005

Número de cabezas

Departamentos	Total sacrificio de ganado vacuno			Total sacrificio de ganado porcino		
	I Semestre		Variación %	I Semestre		Variación %
	2005	2004		2005	2004	
Nacional	1,033,696	1,019,778	1.36	512,520	575,391	-10.93
Antioquia	139,238	139,752	-0.37	162,825	194,529	-16.30
Arauca	5,260	4,830	8.90	84	221	-61.99
Atlántico	90,922	88,731	2.47	14,617	13,754	6.27
Bogotá, D.C	226,172	238,425	-5.14	165,366	185,998	-11.09
Bolívar	29,571	24,687	19.78	(--)	(--)	(--)
Boyacá	17,878	14,428	23.91	6,241	5,264	18.56
Caldas	54,787	51,395	6.60	23,637	24,647	-4.10
Caquetá	13,908	11,150	24.74	3,050	3,186	-4.27
Casanare	9,952	8,591	15.84	1,528	1,879	-18.68
Cauca	10,684	10,041	6.40	815	1,103	-26.11
Cesar	19,049	25,099	-24.10	270	265	1.89
Córdoba	53,540	41,462	29.13	(--)	(--)	(--)
Cundinamarca	54,250	56,920	-4.69	10,912	13,645	-20.03
Huila	21,534	20,860	3.23	8,715	9,247	-5.75
La Guajira	7,158	7,754	-7.69	5,797	10,337	-43.92
Magdalena	15,409	15,364	0.29	0	2,162	-100.00
Meta	44,189	38,066	16.09	8,124	12,451	-34.75
Nariño	10,658	10,168	4.82	6,831	7,442	-8.21
Norte de Santander	25,610	29,286	-12.55	(--)	(--)	(--)
Quindío	12,236	11,295	8.33	5,040	4,573	10.21
Risaralda	18,592	15,870	17.15	9,813	9,382	4.59
Santander	82,851	80,596	2.80	8,561	10,009	-14.47
Tolima	27,361	26,946	1.54	9,309	10,302	-9.64
Valle del Cauca	42,887	48,062	-10.77	60,985	54,995	10.89

Fuente: DANE

Cobertura geográfica: 63 municipios

Nota: Para efectos de presentación de este cuadro la información municipal es agrupada, ésta no representa el total departamental.

## DEPARTAMENTO NORTE DE SANTANDER

**Cuadro 10**  
**Transporte urbano de pasajeros, según 23 ciudades**  
**I semestre años 2004-2005**

23 Ciudades	Promedio diario de vehículos en servicio			Promedio diario de pasajeros transportados		
	I Semestre		Variación	I Semestre		Variación
	2005	2004	%	2005	2004	%
Total General	42,303	43,318	-2.34	11,425,451	11,748,196	-2.75
Armenia	329	327	0.66	65,830	64,727	1.70
Barranquilla	3,783	3836	-1.37	1,204,700	1,224,478	-1.62
Bogotá, D.C	17,774	18220	-2.45	5,032,019	5,044,410	-0.25
Bucaramanga	1,960	1955	0.29	493,669	522,503	-5.52
Cali	3,870	3993	-3.07	901,630	908,764	-0.79
Cartagena	1,860	1880	-1.06	533,797	538,678	-0.91
Cúcuta	1,764	1877	-6.02	363,682	431,783	-15.77
Florencia	139	137	1.46	27,618	31,046	-11.04
Ibagué	977	952	2.61	181,223	196,171	-7.62
Manizales	725	747	-2.90	215,831	222,341	-2.93
Medellín	3,561	3555	0.18	900,923	944,122	-4.58
Montería	113	306	-63.15	27,084	80,199	-66.23
Neiva	570	556	2.55	123,919	123,298	0.50
Pasto	393	387	1.46	94,494	94,632	-0.15
Pereira	934	982	-4.91	316,676	349,130	-9.30
Popayán	459	485	-5.40	125,423	93,579	34.03
Quibdó	199	179	11.46	46,473	38,240	21.53
Riohacha	42	49	-13.95	12,964	17,862	-27.42
Santa Marta	812	862	-5.82	374,869	405,827	-7.63
Sincelejo	175	184	-4.54	39,437	41,152	-4.17
Tunja	475	465	2.22	77,649	98,339	-21.04
Valledupar	403	400	0.75	81,625	69,669	17.16
Villavicencio	988	989	-0.17	183,919	207,249	-11.26

Fuente: DANE