

**Informe de Coyuntura Económica Regional
Departamento Norte de Santander
Segundo semestre de 2005**

**Convenio Interadministrativo
No. 111 de abril de 2000**

JOSÉ DARIO URIBE ESCOBAR
Gerente General Banco de la República

ERNESTO ROJAS MORALES
Director DANE

JORGE HERNÁN TORO CÓRDOBA
Subgerente de Estudios Económicos Banco de la República

PEDRO JOSÉ FERNÁNDEZ AYALA
Subdirector DANE

Comité Directivo Nacional ICER

CARLOS JULIO VARELA BARRIOS
Director Unidad Técnica del Banco de la República

JULIO ESCOBAR POTES
**Coordinador (E) Estudios Económicos Regionales del
Banco de la República**

JAVIER ALBERTO GUTIÉRREZ LÓPEZ
Director Técnico DIRPEN del DANE

EDUARDO SARMIENTO GÓMEZ
Coordinador Operativo ICER-DANE

XIMENA PARDO PEÑA
Coordinación Logística ICER-DANE

JAIRO FABIÁN GUTIÉRREZ DAZA
Coordinación Temática ICER-DANE

Comité Directivo Territorial ICER

GLORIA CALAD SERRANO
Gerente Banco de la República Sucursal Cúcuta

JORGE FERNANDO REYES PEÑA
Director Territorial Centro Oriental, DANE

MERY ESTELA APONTE MARIÑO
Banco de la República, Sucursal Cúcuta

ROSIBEL MINDIOLA CAMARGO
DANE, Territorial Centro Oriental

FREDDY JESÚS RUIZ HERRERA
DANE, Territorial Centro Oriental

Entidades Participantes

Cámara de Comercio

GONZALO ARENAS HERNÁNDEZ

ANDREA ROBAYO VANEGAS

SENA

MAGLIORE SEPÚLVEDA PEÑALOZA

Planeación Departamental

CARLOS EDUARDO RODRÍGUEZ VALENCIA

BLANCA BORDA TORRES

Diseño

Mercadeo y Ediciones -DANE

Impresión

Banco de la República, Bogotá

Mayo de 2006

El Comité Directivo Nacional ICER y la Coordinación Regional Centro Oriental presentan el Informe de Coyuntura Regional de Norte de Santander en el cual se señalan los resultados macroeconómicos y el desempeño sectorial del departamento durante el año 2005.

El presente informe comprende tres capítulos: el primero, analiza el entorno macroeconómico nacional en el año 2005 e incluye un cuadro que resume los principales indicadores económicos nacionales. El segundo capítulo describe la evolución de los indicadores económicos regionales y la dinámica del sector real. Por último, en el tercero se presenta el escenario de la investigación regional con el trabajo "Cobertura en Salud en Norte de Santander".

Respecto de la evolución de la economía del departamento, el año 2005 muestra una gran dinámica en el sector externo; mientras que el sector real registra decrecimiento en renglones como el sacrificio de ganado, la construcción de vivienda, y los indicadores de inflación y empleo desmejoraron. La inflación local registra incremento de 0,32 puntos porcentuales con respecto al valor observado en el 2004, habiendo mantenido un comportamiento inferior a la media nacional desde el año 2002, mientras que la tasa de desempleo a nivel del área metropolitana de Cúcuta fue de 12,6%, es decir, 1,3 puntos mayor que la registrada en el período de 2004. En cuanto al sector externo, el crecimiento de las exportaciones e importaciones ha sido importante, las exportaciones crecieron en 81,39% y las importaciones en 33,52% en el segundo semestre de 2005 respecto a igual período de 2004. Por su parte, las finanzas públicas del departamento se muestran deficitarias en el recaudo de impuestos, mientras los ingresos tributarios del municipio de Cúcuta fueron superávitarios.

Cabe destacar que en el valor exportado en el segundo semestre de 2005, los principales compradores del departamento fueron: Venezuela, Estados Unidos, Ecuador y Panamá, siendo los productos mas representativos: los productos cerámicos, editoriales, de la prensa o de otras industrias gráficas, textos manuscritos o mecanográficos y prendas de vestir. Por el lado de las importaciones es preciso señalar que las principales importaciones del departamento fueron: materias plásticas y manufacturas de estas materia, fundición, hierro y acero y manufacturas de la fundición, hierro y acero; y los principales lugares de origen fueron: Venezuela, Taiwán, China e Italia, México y Estados Unidos.

COMITÉ DIRECTIVO REGIONAL

CONTENIDO

	pág.
EDITORIAL	
1. ENTORNO MACROECONÓMICO NACIONAL	10
1.1 ACTIVIDAD ECONÓMICA	10
1.2 INFLACIÓN Y EMPLEO	11
1.3 SECTOR EXTERNO, MERCADO CAMBIARIO Y SITUACION FISCAL	12
2. INDICADORES DE COYUNTURA ECONOMICA REGIONAL	14
2.1 PRODUCTO INTERNO BRUTO – PIB.	14
2.2 PRECIOS	15
2.2.1 Índice de precios al consumidor	15
2.3 MERCADO LABORAL	18
2.3.1 Población encuesta continua de hogares - ECH	18
2.3.2 Desocupación	19
2.3.3 Inactividad	20
2.3.4 Tasa de participación	20
2.3.5 Subempleo	20
2.4 MOVIMIENTO DE SOCIEDADES	21
2.4.1 Sociedades constituidas	21
2.4.2 Sociedades reformadas	22
2.4.3 Sociedades disueltas	23
2.4.4 Inversión neta de sociedades	24
2.4.5 Inversión neta empresarial	25
2.4.6 Movimiento del Registro Mercantil	25
2.5 SECTOR EXTERNO	28

2.5.1	Exportaciones no tradicionales	28
2.5.1.1	Exportaciones no tradicionales según capítulo arancelario	28
2.5.1.2	Exportaciones no tradicionales según clasificación CIU	30
2.5.2	Importaciones	31
2.5.2.1	Importaciones según capítulo arancelario	31
2.5.2.2	Importaciones según clasificación CIU	32
2.6	ACTIVIDAD FINANCIERA	33
2.6.1	Monto captaciones nominales – operaciones pasivas	33
2.6.2	Monto colocaciones nominales – operaciones activas	34
2.7	SITUACION FISCAL	36
2.7.1	Ingresos y gastos del nivel central departamental	36
2.7.2	Ingresos y gastos del gobierno central municipal	37
2.8	SECTOR REAL	39
2.8.5	Sacrificio de Ganado	39
2.8.5.1	Ganado vacuno	39
2.8.6	Sector de la construcción	40
2.8.6.1	Stock de vivienda	40
2.8.6.3	Índice de costos de construcción de vivienda – ICCV	41
2.8.6.6	Licencias de construcción	43
2.8.6.7	Financiación de vivienda	45
2.8.7	Transporte	47
2.8.7.1	Transporte público urbano de pasajeros	47
2.8.7.2	Transporte aéreo	48
2.8.10	Encuesta anual manufacturera – EAM.	49
2.8.11	Recaudo de aportes parafiscales	52
2.8.12	Educación	53

2.8.13	Servicios Públicos	55
2.8.13.1	Consumo de energía eléctrica	55
3.	ESCENARIO DE LA INVESTIGACION REGIONAL	
	Cobertura en salud en Norte de Santander	56
3.1	COMPONENTE DE EFICIENCIA	56
3.1.1	Análisis sectorial	56
3.1.1.1	Salud	56
3.1.1.1.1	Afiliación al régimen subsidiado (Cobertura)	56
3.1.1.1.2	Plan de Atención Básica Programa Ampliado de Inmunizaciones	61
3.1.2	Análisis de los resultados obtenidos	63
4.	APENDICE 1	68
5.	ANEXO ESTADÍSTICO	70

Nota: Los Informes de Coyuntura Económica Regional – ICER tienen una estructura temática común para Todos los Departamentos del País. Los numerales que no aparecen en esta publicación corresponden a Temas de los cuales no hay información disponible o no aplican

LISTA DE CUADROS, TABLAS Y GRAFICOS

LISTA DE CUADROS

2.1.1	Nacional y departamental. Producto interno bruto. 1990, 1995, 2000, 2003	14
2.2.1.1	Colombia. Variación diciembre y doce meses del índice de precios al consumidor, según ciudades. 2004 – 2005	16
2.2.1.2	Total nacional y Cúcuta. Variación año corrido del índice de precios al consumidor, según grupos de gasto. 2004 - 2005	17
2.3.1.1	Cúcuta y su área metropolitana, y nacional. Indicadores de población y empleo. 2004 - 2005 (III y IV Trimestre)	18
2.4.1.1	Cúcuta. Sociedades constituidas. 2004 – 2005	21
2.4.2.1	Cúcuta. Sociedades reformadas. 2004 – 2005	22
2.4.3.1	Cúcuta. Sociedades disueltas. 2004 – 2005	23
2.4.4.1	Cúcuta. Inversión neta de sociedades. 2004 - 2005	24
2.4.5.1	Cúcuta. Inversión neta empresarial, según el total de activos. 2004 - 2005	25
2.4.6.1	Cúcuta. Movimiento del registro mercantil. 2004 – 2005	25
2.5.1.1.1	Norte de Santander. Exportaciones no tradicionales por capítulo de arancel. Segundo semestre (2004 - 2005) Valores FOB (miles de dólares)	29
2.5.1.1.2	Norte de Santander. Exportaciones no tradicionales por país destino. Segundo semestre (2004 - 2005)	30
2.5.2.1.1	Norte de Santander. Importaciones según principales capítulos. Segundo semestre (2004 – 2005)	31
2.5.2.1.2	Norte de Santander. Importaciones según países de origen. Segundo semestre (2004 – 2005)	32
2.6.1.1	Área metropolitana de Cúcuta.* Saldos de las captaciones del sistema financiero. 2004 - 2005	33
2.6.2.1	Área metropolitana de Cúcuta. Saldos de las colocaciones del sistema financiero. 2004 – 2005	34
2.7.1.1	Norte de Santander. Situación fiscal del gobierno central del Departamento. 2004 - 2005	36
2.7.2.1	Cúcuta. Situación fiscal del gobierno central municipal 2004 - 2005	37

2.8.5.1.1	Nacional y Norte de Santander. Sacrificio de ganado vacuno. 2004 - 2005	39
2.8.6.1.1	Nacional y Norte de Santander. Stock de vivienda IV Trimestre (2004 - 2005)	40
2.8.6.3.1	Cúcuta. Variaciones año corrido del ICCV, según tipo de vivienda y grupo de costo. 2004 - 2005	41
2.8.6.6.1	Nacional y Norte de Santander. Licencias y áreas de construcción aprobada. Segundo semestre (2004 - 2005)	43
2.8.6.7.1	Nacional, Norte de Santander y Cúcuta. Valor de los créditos individuales para compra de vivienda nueva y lotes con servicios. 2004 - 2005 (trimestres) ^P	45
2.8.7.1.1	Cúcuta. Transporte urbano de pasajeros diciembre. 2004 y 2005	47
2.8.7.2.1	Norte de Santander. Movimiento aéreo de pasajeros y carga. 2004 - 2005	48
2.8.10.1	Nacional y Norte de Santander. Principales variables de la encuesta anual manufacturera. 2003 - 2004	50
2.8.11.1	Norte de Santander. Comportamiento del recaudo de aportes parafiscales, según actividad económica y FIC. 2004 - 2005	52
2.8.12.1	Norte de Santander. Ejecución de alumnos, por tipo de formación. 2004 - 2005	53
2.8.13.1	Norte de Santander. Consumo de energía eléctrica. 2004 - 2005	55

LISTA DE TABLAS

1.	Colombia. Indicadores económicos. Primer trimestre 2004 - cuarto trimestre 2005	9
2.	Función de Producción del régimen subsidiado	57
3.	Eficiencia de escala Cobertura en Régimen Subsidiado en Salud	58
4.	Ranking de eficiencia en cobertura Régimen Subsidiado en Salud	59
5.	Mejoras potenciales para el departamento en cobertura	60
6.	Función de Producción PAI	61
7.	Eficiencia de escala Calidad en Función de Producción PAI	62
8.	Ranking de Eficiencia Calidad en Función de Producción PAI	63
9.	Mejoras potenciales para el departamento en función de producción PAI	65
10.	Análisis integral de los productos cobertura de afiliación al régimen subsidiado y función de producción PAI	65
11.	Ranking de eficiencia en salud	66

LISTA DE GRAFICOS

2.2.1.1	Total nacional y Cúcuta. Variación anual del IPC. 2000 - 2005	15
2.3.2.1	Nacional y Cúcuta. Tasa de desempleo por trimestres. Enero 2003 - Diciembre 2005	19
2.4.1.1	Cúcuta. Sociedades constituidas. 2004 - 2005	22
2.4.2.1	Cúcuta. Sociedades reformadas. 2004 - 2005	23
2.4.3.1	Cúcuta. Sociedades disueltas. 2004 - 2005	24
2.4.6.1	Cúcuta. Movimiento del registro mercantil. 2004 - 2005	26
2.6.1.1	Área metropolitana de Cúcuta.* Saldos de las captaciones del sistema financiero. 2004 - 2005	34
2.6.2.1	Área metropolitana de Cúcuta. Saldos de las colocaciones del sistema financiero. 2004 - 2005	35
2.7.1.1	Norte de Santander. Situación fiscal del gobierno central del Departamento. 2004 - 2005	36
2.7.2.1	Cúcuta. Situación fiscal del gobierno central municipal 2004 - 2005	38
2.8.6.3.1	Cúcuta. Variación mensual del ICCV. Enero 2004 - diciembre 2005	42
2.8.6.6.1	Norte de Santander. Variación doce meses, del área aprobada. 1990 - 2005	44
2.8.6.7.1	Cúcuta. Valor de los créditos individuales para compra de vivienda nueva y usada. 2005 (trimestres) ^p	46
2.8.10.1	Norte de Santander. Participación frente a los principales generadores de valor agregado según la encuesta anual manufacturera. 2004	51
2.8.11.1	Norte de Santander. Comportamiento del recaudo de aportes parafiscales, según actividad económica. 2004 - 2005	52
2.8.12.1	Norte de Santander. Ejecución de alumnos, por tipo de formación. 2004 - 2005	54
3.1.1	Distribución de eficiencias en cobertura de afiliación al régimen subsidiado	60
3.1.2.1	Distribución de eficiencia en la función de producción PAI	64

SIGLAS Y CONVENCIONES

CAV	: Corporación de Ahorro y Vivienda
CDT	: Certificado de Depósito a Término.
CIU	: Clasificación Industrial Internacional Uniforme
CIF	: Costos, seguros y fletes
DANE	: Departamento Administrativo Nacional de Estadística
DIAN	: Dirección de Impuestos y Aduanas Nacionales
ECH	: Encuesta Continua de Hogares
FOB	: Libre a Bordo.
ICCV	: Índice de Costos de la Construcción de Vivienda.
IPC	: Índice de Precios al Consumidor
IVA	: Impuesto al Valor Agregado
PIB	: Producto Interno Bruto
POT	: Plan de Ordenamiento Territorial
SENA	: Servicio Nacional de Aprendizaje
TGP	: Tasa Global de Participación.
M2	: Metros Cuadrados

Tabla 1
Colombia. Indicadores económicos
Primer trimestre 2004 – cuarto trimestre 2005

Indicadores Económicos	2004				2005			
	I	II	III	IV	I	II	III	IV
Precios								
IPC (Variación % anual)	6.2	6.1	5.97	5.50	5.03	4.83	5.02	4.85
IPC (Variación % corrida)	3.1	4.6	4.9	5.50	2.64	3.93	4.42	4.85
IPP (Variación % anual)	4.57	5.88	5.51	4.64	4.94	2.73	2.2	2.06
IPP (Variación % corrida)	2.2	4.45	4.44	4.64	2.48	2.54	2.01	2.06
Tasas de Interés								
Tasa de interés pasiva nominal (% efectivo anual)	8.0	7.8	7.8	7.7	7.5	7.2	7.0	6.4
Tasa de interés activa nominal Banco República (% efectivo anual) 1/	15.1	15.2	15.0	15.0	15.1	14.8	14.8	13.59
Producción, Salarios y Empleo								
Crecimiento del PIB (Variación acumulada corrida real %)	4.90	5.05	4.55	4.78	4.36	5.19	5.60	5.13
Indice de Producción Real de la Industria Manufacturera 2/								
Total nacional con trilla de café (Variación acumulada corrida real %)	6.51	6.91	6.79	6.95	2.26	4.96	4.76	3.70
Total nacional sin trilla de café (Variación acumulada corrida real %)	6.40	7.02	7.03	7.12	1.97	4.88	4.69	3.74
Indice de Salarios Real de la Industria Manufacturera 2/								
Total nacional con trilla de café (Variación acumulada corrida real %)	0.91	1.11	1.15	0.99	0.95	1.15	0.90	n.d.
Total nacional sin trilla de café (Variación acumulada corrida real %)	0.91	1.10	1.15	0.99	0.97	1.17	0.92	n.d.
Tasa de desempleo siete áreas metropolitanas (%) 3/	16.9	15.5	14.8	13.5	15.4	13.8	13.4	11.7
Agregados Monetarios y Crediticios								
Base monetaria (Variación % anual)	23.25	24.20	17.27	17.14	15.28	19.23	16.52	18.40
M3 (Variación % anual)	12.44	13.03	14.42	16.77	17.09	16.46	17.42	15.92
Cartera neta en moneda legal (Variación % anual)	7.61	9.76	9.28	9.25	11.74	13.44	12.20	14.06
Cartera neta en moneda extranjera (Variación % anual)	-19.94	13.84	47.85	52.50	68.64	31.01	27.28	39.97
Indice de la Bolsa de Bogotá - IBB								
Indice General Bolsa de Valores de Colombia - IGBC	3321.15	3004.45	3545.58	4345.83	4784.02	5563.57	6,918.76	9,513.25
Sector Externo								
Balanza de Pagos								
Cuenta corriente (US\$ millones)	-696	-194	75	-123	-479	-194	-873	-385
Cuenta corriente (% del PIB) 4/	-3.4	-0.9	0.4	-0.7	-2.3	-1	-4.0	-1.7
Cuenta de capital y financiera (US\$ millones)	825.0	390.0	433.0	1544.0	-212	1,165	1,978	403
Cuenta de capital y financiera (% del PIB) 4/	4.0	1.9	2.1	7.3	-1.0	5	9.0	1.8
Comercio Exterior de bienes y servicios								
Exportaciones de bienes y servicios (US\$ millones)	4,012	4,682	5,249	5,537	5,316	6,334	6,260	6,482
Exportaciones de bienes y servicios (Variación % anual)	14.9	21.3	21.0	36.9	32.5	35	19.2	17.1
Importaciones de bienes y servicios (US\$ millones)	4,306	4,766	5,036	5,705	5,321	6,264	6,599	6,673
Importaciones de bienes y servicios (Variación % anual)	9.6	21.3	16.8	28.3	24.3	31	31.0	17.0
Tasa de Cambio								
Nominal (Promedio mensual \$ por dólar)	2,670.80	2,716.56	2,552.78	2,411.37	2,353.71	2,331.79	2,294.52	2,278.91
Devaluación nominal (%anual)	-9.47	-4.18	-10.18	-13.98	-11.26	-13.62	-11.77	-4.42
Real (1994=100 promedio) Fin de trimestre	128.50	130.50	125.00	122.60	117.90	117.00	119.5	118.8
Devaluación real (% anual)	-8.75	-4.08	-7.60	-9.70	-8.30	-10.30	-4.4	-3.1
Finanzas Públicas 5/								
Ingresos Gobierno Nacional Central (% del PIB)	15.8	18.1	16.4	13.8	15.5	18.6	16.6	14.5
Pagos Gobierno Nacional Central (% del PIB)	19.7	19.5	19.6	22.9	20.0	20.4	20.4	24.3
Déficit(-)/Superávit(+) del Gobierno Nacional Central (% del PIB)	-3.9	-1.4	-3.2	-9.1	-4.5	-1.8	-3.8	-9.8
Ingresos del sector público no financiero (% del PIB)	35.7	41.0	36.4	34.8	33.8	36.7	33.3	n.d.
Pagos del sector público no financiero (% del PIB)	34.3	37.5	35.1	43.0	34.7	31.0	31.8	n.d.
Déficit(-)/Superávit(+) del sector público no financiero (% del PIB)	1.4	3.5	1.3	-8.2	-0.9	5.7	1.5	n.d.
Saldo de la deuda del Gobierno Nacional (% del PIB)	46.2	46.2	47.1	47.0	44.5	44.2	44.8	46.8

(pr) Preliminar.

(p) Provisional.

1/ Calculado como el promedio ponderado por monto de las tasas de crédito de: consumo, preferencial, ordinario y tesorería. Se estableció como la quinta parte de su desembolso diario.

2/ A partir del primer trimestre de 2002 cálculos realizados por el BR con base en los Indices de la Nueva Muestra Mensual Manufacturera Base 2001=100.

3/ En el año 2000 el DANE realizó un proceso de revisión y actualización de la metodología de la Encuesta Nacional de Hogares (ENH), llamada ahora Encuesta Continua de Hogares (ECH), que incorpora los nuevos conceptos para la medición de las variables de ocupados y desocupados entre otros. A partir de enero de 2001 en la ECH los datos de población (ocupada, desocupada e inactiva) se obtienen de las proyecciones demográficas de la Población en Edad de Trabajar (PET), estimados con base en los resultados del censo de 1993, en lugar de las proyecciones en la Población Total (PT). Por lo anterior, a partir de la misma fecha las cifras no son comparables, y los datos correspondientes para las cuatro y las siete áreas metropolitanas son calculados por el Banco de la República.

4/ Calculado con PIB trimestral en millones de pesos corrientes, fuente DANE.

5/ Las cifras del SPNF son netas de transferencias. Los flujos están calculados con el PIB trimestral y los saldos de deuda con el PIB anual.

Fuente: Banco de la República, DANE, Ministerio de Hacienda, CONFIS- Dirección General de Crédito Público, Superintendencia Bancaria, Bolsa de Valores de Colombia.

1. ENTORNO MACROECONÓMICO NACIONAL

1.1 ACTIVIDAD ECONÓMICA

En 2005 se registró la tasa de crecimiento de la economía colombiana más alta de la última década. El contexto externo favorable, la política monetaria y la mayor confianza lo explican.

Según el DANE, la economía colombiana creció a una tasa de 5,13% respecto de 2004, constituyéndose en la variación más alta desde el fin del ciclo expansivo exhibido en la década pasada entre los años 1993 y 1997. Esta tasa consolida la recuperación de la economía iniciada en 2004 después del pobre desempeño en los años que siguieron a la recesión económica de 1998 y 1999, cuando se registraron crecimientos inferiores al 4%. Los sectores que con su crecimiento registraron las mayores contribuciones a la variación de PIB en 2005 fueron comercio, reparación, restaurantes y hoteles; servicios sociales, comunales y personales; construcción, establecimientos financieros y la industria manufacturera.

La aceleración del crecimiento del PIB es resultado de la positiva dinámica de la demanda interna que creció 9,2% en 2005. Tal como se observa desde el 2003, la inversión crece fuertemente y en 2005 registró un incremento del 19,8%. También se presentaron importantes crecimientos en el consumo público (4,8%) y en el consumo privado (4,8%) y la demanda externa creció a un ritmo del 4,6%.

La consolidación del ciclo expansivo se explica por los siguientes factores:

- El contexto externo continúa siendo favorable con un impacto positivo en la demanda externa e interna, la productividad y la ampliación de la capacidad instalada de la economía. Los aspectos más destacables son: i) el fortalecimiento del comercio mundial como consecuencia de un mejor desempeño económico en los países desarrollados y emergentes y el impulso que genera las economías de USA y China. ii) altos precios de los productos básicos; en 2005 los precios promedio del café, el petróleo, el carbón y el ferroníquel, crecieron entre el 62% y el 70% respecto de 2003. iii) la alta liquidez internacional se ha traducido en mayores flujos de capital, bajas tasas de interés y presiones revaluacionistas. iv) las entradas de remesas continúan registrando altos niveles.
- La política monetaria expansiva a partir de 2000, manifestada en crecimientos de la base monetaria superiores a los aumentos del PIB y

- los precios; así como en reducciones de las tasas de interés de intervención; ha contribuido a la suavización del ciclo de precariedad económica exhibido en los años que siguen a la crisis 1998-1999. La mayor liquidez en el mercado monetario y las menores tasas de interés se han traducido en crecimientos reales de la cartera del sistema financiero a partir del último trimestre de 2002 con el consecuente impacto positivo en el financiamiento de la demanda. En lo que respecta a 2005, con excepción de la decisión de septiembre, que redujo la tasa de intervención en 50 puntos básicos, la Junta Directiva del Banco de la República mantuvo inalterada su postura en lo corrido del año situando las tasas de intervención en niveles reales históricamente bajos. La cartera comercial sigue mostrando una buena dinámica y la del consumo observa un importante repunte.
- El aumento de la inversión y el consumo, la positiva dinámica de la cartera del sistema financiero, las primas de riesgo más bajas desde los inicios de la apertura financiera y las fuertes entradas de capital reflejan una mejora en los niveles de confianza de consumidores y empresarios con su implicancia en la demanda total.

1.2 INFLACIÓN Y EMPLEO

La meta de inflación establecida por la JDBR se cumplió y el empleo mejora

La inflación en 2005 fue de 4,85% situándose 15 puntos básicos menos frente al punto medio de la meta definida por el Banco de la República y se aproxima a la meta de largo plazo establecida entre el 2% y el 4%. La apreciación del peso ha favorecido una menor inflación de los bienes transables, cuyos precios son impactados por las fluctuaciones de la tasa de cambio. También se observó una menor inflación de los bienes producidos y consumidos internamente, lo cual sugiere que en 2005 la brecha de producto no se redujo al ritmo que se preveía.

Respecto de los indicadores del mercado laboral, al tiempo que se acelera la economía el desempleo disminuye. En efecto, según la encuesta continúa de hogares, al cierre de diciembre de 2005 la tasa de desempleo en el total nacional fue de 10,4% frente a 12,1% al finalizar 2004. La tasa de desempleo urbano, que consolida los resultados de las trece principales ciudades con sus áreas metropolitanas, se ubicó en 12,2% la más baja desde 2001. El menor desempleo es consecuencia del aumento en los ocupados que pasaron de 17.711.633 personas en 2004 a 18.785.901 en 2005.

1.3 SECTOR EXTERNO, MERCADO CAMBIARIO Y SITUACION FISCAL

Continúa la excelente dinámica del comercio exterior colombiano, se acentúa la revaluación y el Banco de la República interviene. ¡Por fin equilibrio fiscal!

Durante 2005 las exportaciones colombianas totalizaron US\$ 21.187 millones registrando un crecimiento del 26,6%, el segundo más alto en los últimos diez años. Los altos precios internacionales y la mayor demanda mundial favorecieron las exportaciones tradicionales cuya variación anual fue del 35,3%. Las ventas externas de café aumentaron el 54,9%, las de carbón el 40,2%, hidrocarburos el 31,9% y las de ferromanganeso, el 27,8%. Por su parte, en 2005 las exportaciones menores crecieron el 19,3% y lo hicieron a un ritmo menor que en 2004 cuando se registró un aumento del 27,8%.

Considerando su importancia en la estructura exportadora, los crecimientos con relación a 2004 de los principales productos fueron: productos químicos (16,1%), alimentos, bebidas y tabaco (15,3%), confecciones (2,9%), oro (-7,8%), y vehículos (61,7%). En cuanto a las importaciones, en 2005 ascendieron a US\$19.799 millones (FOB) con un crecimiento de 26,7%, el mayor en los últimos 12 años. Coherente con la dinámica de la inversión, las importaciones de bienes de capital presentaron un importante aumento del 38,7%. Las compras de bienes intermedios y de materia prima crecieron a una tasa de 18,8% y las de bienes de consumo, el 24,8%. Con todo, el saldo de la balanza comercial de Colombia entre enero y diciembre de 2005 presenta un superávit de US\$1,388 millones, superior en US\$286 millones al exhibido en 2004.

Respecto del mercado cambiario, se acentuó la tendencia revaluacionista que se presenta desde marzo de 2003. En efecto, no obstante la apreciación nominal (variación de los niveles de tasa de cambio al finalizar cada año) en 2005 (4,4%) fue inferior a la registrada en 2004 (14,1%), la tasa de cambio nominal promedio de 2005 se situó 11,6% por debajo de su nivel de 2004.

La fuerte apreciación del peso frente al dólar se explica porque se mantienen los fundamentos macroeconómicos que determinan una mayor afluencia de divisas en el mercado y fortalecen expectativas de revaluación. Se destacan la alta liquidez internacional, el diferencial en tasas de interés a favor de las economías latinoamericanas, el aumento de la inversión extranjera, la coyuntura externa favorable que dinamiza las exportaciones y el gran flujo de remesas. El Banco de la República, siendo fiel a los lineamientos establecidos en el esquema de Inflación objetivo ha intervenido en el mercado cambiario comprando divisas par moderar la apreciación de la tasa de cambio. En 2005, mediante intervenciones discrecionales el Banco Central compró US\$ 4.658 millones y de hecho, se constituyó en la principal fuente de expansión monetaria.

NORTE DE SANTANDER

En el frente fiscal, según el documento asesores 03/2006 “Cierre fiscal 2005” del CONFIS, en 2005 el Sector Público Consolidado -SPC- alcanzó el equilibrio fiscal, situación que no se presentaba en los últimos diez años. El déficit del Gobierno Nacional Central ascendió al 4,8% del PIB, menor al observado en 2004 cuando alcanzó el 5,5%. El sector descentralizado registró un superávit del 4,5%, en virtud al buen desempeño de las empresas nacionales y regionales, y a que las administraciones regionales y locales, tal como se exhibió en 2004, arrojaron balances positivos.

2. INDICADORES DE COYUNTURA ECONOMICA REGIONAL**2.1 PRODUCTO INTERNO BRUTO – PIB.**

Las cuentas regionales de Colombia son elaboradas por el DANE, las últimas estadísticas reportaron el producto interno bruto de los departamentos del país al año 2003.

El producto interno bruto en Colombia en el 2003 fue a precios constantes de 1994 de \$79.884 miles de millones de pesos, de los cuales el 1,83% se produjeron en el departamento de Norte de Santander (2.1.1).

Los \$1.464 miles de millones de PIB del departamento en el 2003, registran una reducción de 1,18% frente al PIB del 2002, circunstancia que llama la atención después de no haber sufrido una variación significativa en el año 2002.

Cuadro 2.1.1**Nacional y departamental. Producto interno bruto 1990, 1995, 2000, 2003**

Entidad	Millones de pesos constante de 1994			
	1990	1995	2000	2003
Nacional	56.873.930	71.046.217	74.363.831	79.884.490
Norte de Santander	1.096.511	1.272.826	1.385.604	1.463.786

Fuente: DANE – Cuentas Regionales

La participación del PIB departamental en el PIB nacional disminuyó en 0,10 puntos porcentuales respecto a la de 1990 y en 0,03 puntos frente a la de 2000, esta caída indica que el dinamismo económico regional ha sido inferior al nacional, en los años de referencia.

El PIB por habitante, a precios de 1994, en el 2003 para Norte de Santander fue de \$1.019.891, este monto es inferior al promedio departamental que fue de \$1.498.361.

Sectorialmente en el 2003 el producto interno bruto departamental presentó en los principales sectores la siguiente composición: el agropecuario, silvicultura y pesca representó el 17,16% con \$251 miles de millones de los cuales el 63,07% corresponde a otros productos agrícolas diferentes al café, la industria el 5,08% (\$74 miles de millones), la construcción 4,13%, el comercio 5,49%, el transporte 6,51%, el inmobiliario y alquiler de vivienda 10,41% y la administración pública y otros servicios a la comunidad de 17,72%, entre los más representativos.

2.2 PRECIOS

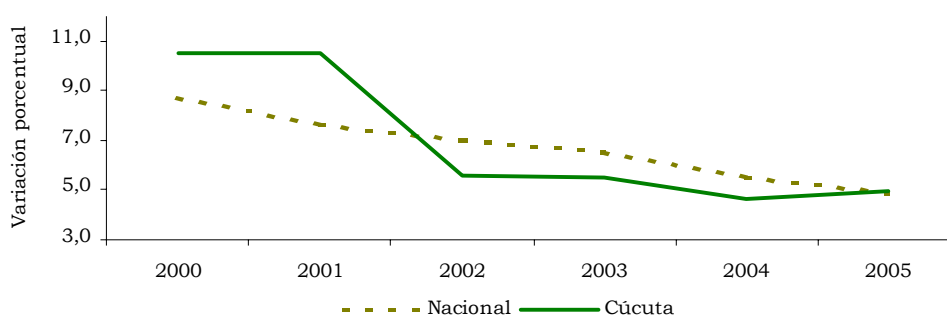
2.2.1 Índice de precios al consumidor

El índice de precios al consumidor – IPC, mide la variación porcentual promedio de los precios al por menor entre dos periodos de tiempo, sobre un conjunto de bienes y servicios que los hogares adquieren para su consumo.

A nivel nacional los precios al consumidor acumularon una variación del 4,85% en el año 2005; esta tasa es inferior en 0,65 puntos porcentuales a la variación acumulada a diciembre de 2004. De igual manera, la variación acumulada a diciembre de 2005 se presentó como la más baja desde 1955 cuando se registró una de 2,03%.

Al finalizar el 2005, los precios al consumidor en Cúcuta variaron en 4,93%, esto implica un incremento de 0,32 puntos porcentuales con respecto al valor observado en el 2004; el promedio anual de la variación en los precios de los últimos años se observa en el gráfico 2.2.1.1, donde se aprecia como desde el 2002 la inflación local había sido inferior a la media nacional, comportamiento que sufre un cambio en el 2005. Por su parte, en el segundo semestre de 2005, Cúcuta mostró una reducción en la variación de precios respecto al periodo equivalente en el año anterior, ésta cambió de 1,31% a 0,80.

Gráfico 2.2.1.1
Total nacional y Cúcuta. Variación anual del IPC
2000 - 2005



En el 2.2.1.1 se presenta el IPC acumulado a diciembre para el nivel nacional y las trece ciudades donde el DANE aplica la investigación; se observa que Villavicencio y Cúcuta fueron las únicas ciudades que no registraron una disminución respecto a la variación acumulada en el 2004.

Cuadro 2.2.1.1
Colombia. Variación diciembre y doce meses del índice de precios
al consumidor, según ciudades
2004 – 2005

Ciudades	2004		2005		Diferencia año corrido (B-A)
	Diciembre	Año corrido (A)	Diciembre	Año corrido (B)	
Nacional	0,30	5,50	0,07	4,85	-0,65
Villavicencio	0,31	5,62	0,11	6,34	0,72
Montería	0,19	6,58	0,42	5,70	-0,88
Bucaramanga	0,59	6,62	0,42	5,55	-1,07
Pasto	0,27	5,85	-0,04	5,44	-0,41
Barranquilla	0,27	5,30	0,28	4,96	-0,34
Cúcuta	0,32	4,61	0,02	4,93	0,32
Bogotá D.C.	0,36	5,38	0,08	4,84	-0,54
Manizales	0,08	5,10	-0,07	4,82	-0,28
Medellín	0,44	5,64	0,09	4,77	-0,87
Neiva	-0,12	5,01	-0,38	4,67	-0,34
Cali	-0,01	5,34	-0,15	4,59	-0,75
Cartagena	0,39	6,51	0,10	4,54	-1,97
Pereira	0,22	5,53	0,09	4,46	-1,07

Fuente: DANE

Las ciudades que registraron variaciones acumuladas en el año 2005 por encima del promedio nacional, fueron: Villavicencio, Montería, Bucaramanga, Pasto, Barranquilla y Cúcuta; y por debajo del promedio se ubicaron: Bogotá D.C., Manizales, Medellín, Neiva, Cali, Cartagena, y Pereira.

A partir de la variación anual del IPC en el 2005, se observa que cuatro grupos de gasto superaron el promedio nacional: alimentos (6,56%), transporte y comunicaciones (5,60%), educación (5,15%) y salud (5,11%). Los demás grupos de gasto registraron las siguientes variaciones: vivienda (4,12%), gastos varios (2,96%), cultura diversión y esparcimiento (2,53%) y vestuario (0,59%).

Según el nivel de ingresos, en Cúcuta, dos segmentos poblacionales presentaron variaciones anuales acumuladas del IPC inferiores al promedio nacional. Las variaciones anuales nacionales del IPC fueron de: 5,21% en los ingresos bajos, 4,91% en los medios y 4,30% en los altos; por su parte el IPC anual para la ciudad de Cúcuta de acuerdo a los segmentos de ingreso fueron: 4,91%, 4,81% y 5,28%, respectivamente.

En el 2.2.1.2, se observa que tres grupos sobrepasaron la variación de 4,93% del IPC de la ciudad, éstos fueron: transporte (8,48%), alimentos (5,62%) y salud (6,53%).

Cuadro 2.2.1.2**Total nacional y Cúcuta. Variación año corrido del índice de precios al consumidor, según grupos de gasto 2004 - 2005**

(Variación %, año corrido)

Grupos	Nacional		Cúcuta (A)		Diferencia (A) año corrido
	2004	2005	2004	2005	
Total grupos	5,50	4,85	4,61	4,93	0,32
Alimentos	5,43	6,56	4,80	5,62	5,19
Vivienda	4,90	4,12	4,15	3,93	-2,70
Vestuario	1,40	0,59	0,43	1,53	-3,75
Salud	6,99	5,11	6,63	6,53	4,36
Educación	5,69	5,15	5,28	4,56	-3,69
Cultura y diversión	4,29	2,53	2,17	2,47	-0,28
Transporte	8,06	5,60	8,25	8,48	8,48
Gastos varios	4,87	2,96	2,75	2,95	2,95

Fuente: DANE

Los subgrupos de transporte presentaron las siguientes variaciones: transporte personal 2,57%, transporte público 9,38% y comunicaciones 15,87%.

En el subgrupo de transporte personal los artículos de llantas, compra y cambio de aceite y batería reportaron las mayores variaciones acumuladas al 2005, siendo estas de 7,22%, 5,81%, y 5,15%; es importante resaltar la variación negativa registrada por la compra de vehículos la cual fue de 1,63%.

El subgrupo de transporte público, de acuerdo a sus clases, presentó variaciones de 9,38% en el servicio urbano, 11,62% en el intermunicipal y 8,65% en el aéreo. Por otra parte el subgrupo de comunicaciones fue el de mayor variación, concentró la presión de los precios en servicios de correo (3,08%) y servicio telefónico (16,09%), en éste último en particular el residencial registró en el 2005 un incremento de 16,21%.

En salud, los subgrupos de mayor variación de precios acumulados al finalizar el 2005 fueron: bienes y artículos para el cuidado de la salud (7,34%) y gastos de aseguramiento privado (6,67%).

Los precios de los subgrupos de alimentos en Cúcuta en el 2005 que presentaron la mayor variación anual fueron: tubérculos y plátanos (20,83%) y hortalizas y legumbres (8,85%); los artículos con mayor incremento de precios fueron papa (35,26%), cebolla (29,80%), zanahoria (22,22%) y arveja (10,82%).

2.3 MERCADO LABORAL

2.3.1 Población encuesta continua de hogares - ECH

De acuerdo a la encuesta continua de hogares – ECH, para el cuarto trimestre de 2005 la población nacional fue de 44.832.609 personas, de las cuales en el área metropolitana de Cúcuta vivían el 1,97%, esto es 882.496 habitantes (2.3.1.1).

**Cuadro 2.3.1.1
Cúcuta y su área metropolitana, y nacional. Indicadores de población y empleo
2004 - 2005 (III y IV Trimestre)**

Concepto	Nacional				Area metropolitana (1)				Diferencia AMC IV Trim 2005-2004
	2004		2005		2004		2005		
	III Trim	IV Trim	III Trim	IV Trim	III Trim	IV Trim	III Trim	IV Trim	
Población total *	43.951	44.128	44.659	44.833	855	861	877	882	21,87
Población en edad de trabajar PET *	33.548	33.723	34.252	34.422	641	646	661	666	19,67
Población económicamente activa *	20.256	20.480	20.575	20.939	399	400	391	395	-5,12
Inactivos *	13.292	13.244	13.676	13.483	242	246	270	271	24,79
Ocupados (O) *	17.654	18.005	18.217	18.805	340	355	342	345	-9,68
Subempleados *	6.381	6.434	6.796	6.620	154	148	147	131	-17,36
Desocupados (D) *	2.602	2.475	2.359	2.134	59,2	45,2	49,8	49,8	4,56
% población en edad de trabajar	76,3	76,4	76,7	76,8	75,0	75,1	75,4	75,4	0,37
Tasa global de participación (TGP)	60,4	60,7	60,1	60,8	62,3	61,9	59,2	59,3	-2,60
Tasa de ocupación (TO)	52,6	53,4	53,2	54,6	53,0	54,9	51,7	51,8	-3,08
Tasa de subempleo (TS)	31,5	31,4	33,0	31,6	38,7	37,0	37,6	33,1	-3,92
Tasa de desempleo (TD)	12,8	12,1	11,5	10,2	14,8	11,3	12,7	12,6	1,30

Fuente: DANE

* Datos de población en miles de personas

(1) Cúcuta, Villa del Rosario, los Patios y el Zulia.

Definición: TGP=PEA/PET TD=D/PEA TO=O/PET

La tasa de ocupación nacional presentó un incremento de 1,2 puntos porcentuales entre el cuarto trimestre de 2005 y 2004, en contraste con la disminución de 3,08 puntos observada para la ciudad de Cúcuta, la cual terminó el año en 51,8%. Entre los periodos de referencia la población en edad de trabajar en Cúcuta aumentó en 19.672 personas y el volumen de ocupados disminuyó en 9.682 personas.

Por rangos de edad, de los 344.871 habitantes de Cúcuta que se encontraban ocupados entre octubre y diciembre de 2005, el 69,33% correspondió a quienes tienen entre 25 y 55 años, el 17,35% entre los 18 y 24 años, el 9,08% de 56 y más, y el 4,23% restante a quienes tienen de 12 a 17 años.

En este periodo las ramas de actividad económica que tuvieron el mayor número de personas ocupadas fueron: comercio, restaurantes y hoteles

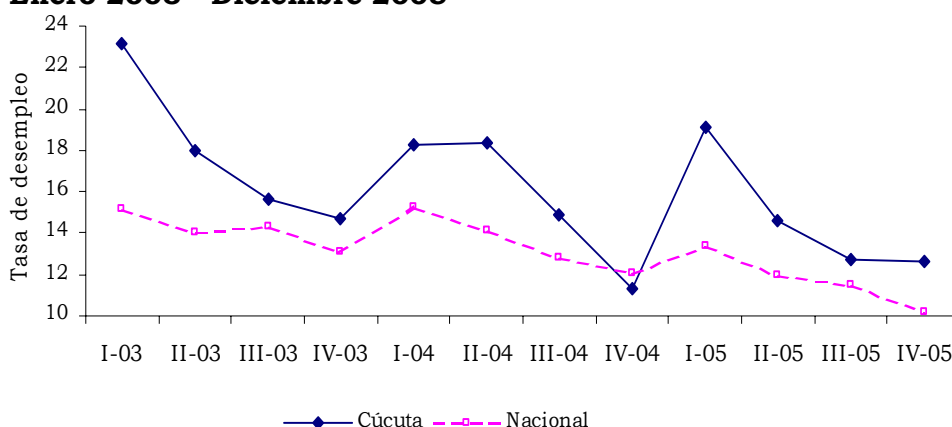
(120.218 personas); servicios, comunales, sociales y personales (70.275 personas); e industria manufacturera (74.716 personas). De acuerdo a su posición ocupacional, las más representativas fueron: obreros, empleados particulares (42,24%), trabajadores por cuenta propia (40,04%) y patrones o empleadores (5,03).

2.3.2 Desocupación

El desempleo en el cuarto trimestre de 2005 a nivel nacional obtuvo una tasa de 10,2%, lo que implicó una disminución de 1,9 puntos porcentuales respecto al último trimestre de 2004; mientras que a nivel del área metropolitana la tasa de desempleo fue de 12,6%, es decir, 1,3 puntos mayor que la registrada en el periodo equivalente de 2004.

Para Cúcuta, el aumento en la tasa de desempleo implicó 4.562 personas más que se registraron como desocupados entre el cuarto trimestre de 2004 y 2005 (gráfico 2.3.2.1).

Gráfico 2.3.2.1
Nacional y Cúcuta. Tasa de desempleo por trimestres
Enero 2003 - Diciembre 2005



Fuente: DANE

Del total de desocupados en la ciudad de Cúcuta 40.993 se consideraron cesantes¹ durante los últimos tres meses de 2005, esto es 3.085 más que en igual periodo de 2004. Los principales grupos de edad en los cuales se encontraron los cesantes son: entre los 25 y 55 años el 60,23%, y entre los 18 y 24 años el 29,37%.

Las ramas de actividad en las que se desempeñaban antes de quedar cesantes eran: el comercio (31,10%), industria manufacturera (24,80%) y servicios

¹ Cesante: es la persona que habiendo trabajado antes por dos semanas consecutivas se encuentra buscando empleo. Guía Metodológica. Encuesta Continua de Hogares. 2000.

comunales, sociales y personales (17,25%); por otro lado, de acuerdo a posición ocupacional, las categorías de mayor participación fueron: obreros, empleados particulares (73,32%) y los trabajadores cuenta propia (21,05%).

2.3.3 Inactividad

El total de personas inactivas en Colombia en el último trimestre de 2005 fue de 13.483.157 personas, de ellas 271.092 habitaban en Cúcuta. En el cuarto trimestre de 2005 aumentaron los inactivos a nivel nacional y en el área en 239.480 y 24.793 personas respectivamente.

Según su edad en Cúcuta, el 34,71% de los inactivos lo conformaban las personas entre los 12 y 17 años, seguido por aquellos entre 56 años y más, que representaron el 25,85%. Las principales actividades de la población inactiva fueron: estudio (38,16%) y oficios del hogar (43,46%). El número de estudiantes aumentó en 10.195 personas y el de aquellos dedicados a oficios del hogar lo hizo en 11.294 respecto al periodo comprendido entre octubre y diciembre de 2004.

Los habitantes con incapacidad permanente fueron 8.475 en el cuarto trimestre de 2005, circunstancia que implica un aumento en 5.283 personas frente al mismo periodo de 2004.

2.3.4 Tasa de participación

A nivel nacional la tasa global de participación aumentó en 0,1 punto porcentual respecto al cuarto trimestre de 2004, para un total de 60,8% en el 2005.

Para Cúcuta, la tasa global de participación disminuyó en 2,6 puntos porcentuales frente al periodo octubre a diciembre de 2004, observándose una tasa de 59,3% en el último trimestre de 2005.

2.3.5 Subempleo

En el cuarto trimestre de 2005, la tasa de subempleo a nivel nacional fue de 31,6%, circunstancia que implicó un aumento de 0,19 puntos porcentuales con respecto al periodo equivalente en el 2004. El número de subempleados en el país en el último trimestre del año fue de 6.619.523 personas, de éstos 5.512.135 registraron tener un empleo inadecuado por ingresos, 680.424 consideran su empleo inadecuado según sus competencias y 2.274.898 se consideraron subempleados ya que el número de horas que laboran son insuficientes.

El subempleo en Cúcuta fue de 33,1% entre octubre y diciembre de 2005, esto es 3,9 puntos porcentuales menos en comparación al mismo trimestre de 2004. El total de personas subempleadas en la ciudad fue de 130.750, de ellos

NORTE DE SANTANDER

27.998 lo fueron por insuficiencia en el número de horas que laboran, 9.790 porque su trabajo no corresponde a sus competencias y 117.917 por los ingresos que reciben.

De acuerdo a su rango de edad, los subempleados se encontraban distribuidos así al finalizar el 2005: 4,71% entre los 12 y 17 años, 20,25% entre los 18 y 24 años, 69,79% entre los 25 y 55 años de edad y 5,26% mayores de 56 años.

2.4 MOVIMIENTO DE SOCIEDADES

2.4.1 Sociedades constituidas

Cuadro 2.4.1.1
Cúcuta. Sociedades constituidas
2004 – 2005

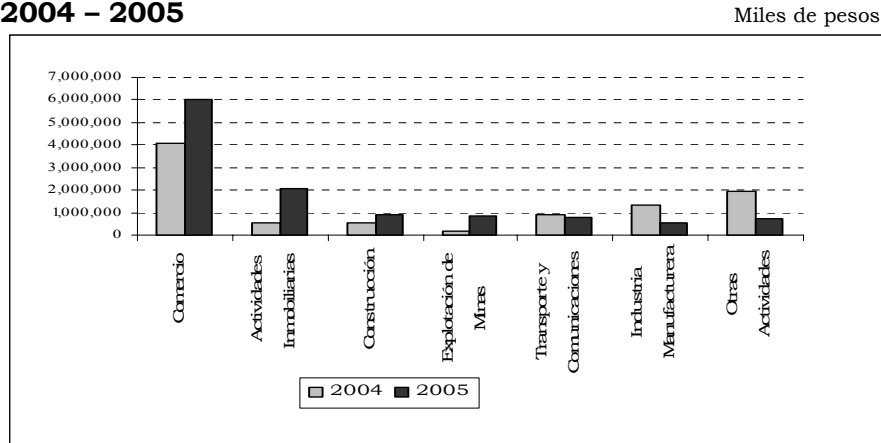
Actividad Económica	Miles de Pesos					
	2004		2005		Variación (%)	
	No.	Capital 1/	No.	Capital 1/	No.	Capital 1/
Total	423	9,546,381	377	11,962,029	-10.87	25.30
A-. Agricultura, ganadería, caza y silvicultura	6	73,900	12	304,730	100.00	312.35
B-. Pesca	0	0	0	0	*	*
C-. Explotación de Minas y canteras	17	183,700	20	822,800	17.65	347.90
D-. Industria Manufacturera	43	1,355,820	37	557,535	-13.95	-58.88
E-. Suministro de electricidad, gas y agua	3	163,000	2	1,000	-33.33	-99.39
F-. Construcción	26	539,739	18	899,600	-30.77	66.67
G-. Comercio al por mayor y al por menor	157	4,075,815	151	6,054,100	-3.82	48.54
H-. Hoteles y Restaurantes	7	74,500	2	21,000	-71.43	-71.81
I-. Transporte, almacenamiento y comunicación	40	906,248	19	788,000	-52.50	-13.05
J-. Intermediación financiera	12	822,200	7	24,600	-41.67	-97.01
K-. Actividades Inmobiliarias, empresariales	70	526,009	61	2,084,814	-12.86	296.35
L-. Administración pública y defensa, seguridad social	1	50,000	0	0	-100.00	-100.00
M-. Educación	6	46,000	19	144,350	216.67	213.80
N-. Servicios sociales y de salud	18	229,050	15	141,100	-16.67	-38.40
O-. Otras actividades de servicio comunitario	17	500,400	14	118,400	-17.65	-76.34

Fuente: Cámara de Comercio de Cúcuta

1/ corresponde al capital: sociedades por acciones(capital suscrito) y otras sociedades(capital social)

*/ Indeterminado

Gráfico 2.4.1.1
Cúcuta. Sociedades constituidas
2004 – 2005



Fuente: Cámara de Comercio de Cúcuta

2.4.2 Sociedades reformadas

Cuadro 2.4.2.1
Cúcuta. Sociedades reformadas
2004 – 2005

Actividad Económica	Miles de pesos					
	2004		2005		Variación (%)	
	No.	Capital 1/	No.	Capital 1/	No.	Capital 1/
Total	90	17,274,950	81	16,318,487	-10.00	-5.54
A-. Agricultura, ganadería, caza y silvicultura	1	-1,780,983	3	163,000	200.00	-109.15
B-. Pesca	0	0	0	0	0.00	0.00
C-. Explotación de Minas y canteras	2	14,300	0	0	-100.00	-100.00
D-. Industria Manufacturera	4	7,692,688	8	2,659,174	100.00	-65.43
E-. Suministro de electricidad, gas y agua	0	0	0	0	*	*
F-. Construcción	4	317,007	6	418,500	50.00	32.02
G- Comercio al por mayor y al por menor	25	7,039,580	28	6,877,116	12.00	-2.31
H-. Hoteles y Restaurantes	3	329,714	2	430,000	-33.33	30.42
I-. Transporte, almacenamiento y comunic.	18	2,134,221	6	219,554	-66.67	-89.71
J-. Intermediación financiera	4	362,100	8	2,444,054	100.00	574.97
K-. Actividades Inmobiliarias, empresariales	15	794,608	10	524,540	-33.33	-33.99
L-. Administración pública y defensa, seguridad social	0	0	0	0	*	*
M-. Educación	2	80,000	1	44,500	-50.00	-44.38
N-. Servicios sociales y de salud	6	181,379	6	294,934	0.00	62.61
O-. Otras actividades de servicio comunitario	6	110,336	3	2,243,115	-50.00	**

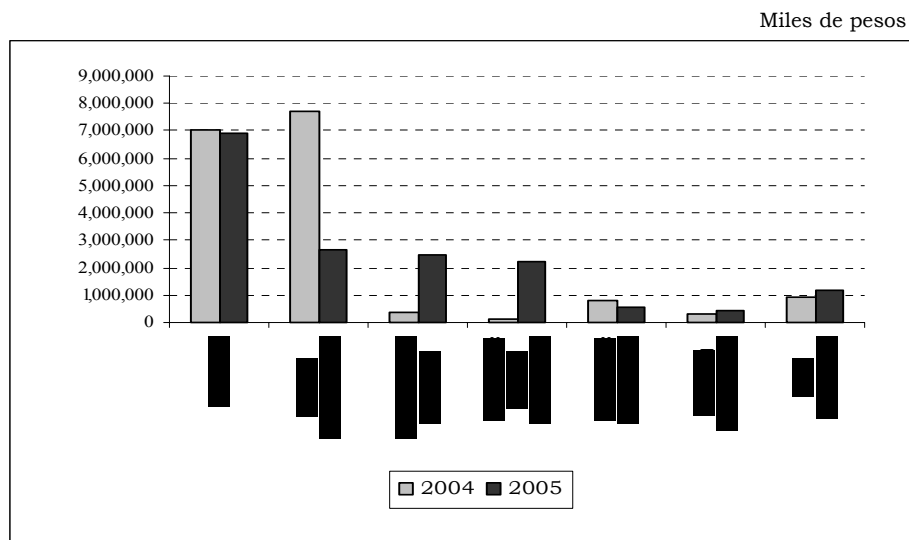
Fuente: Cámara de Comercio de Cúcuta

1/ corresponde al capital: sociedades por acciones(capital suscrito) y otras sociedades(capital social)

*/ Indeterminado

**/ Variación muy alta

Gráfico 2.4.2.1
Cúcuta. Sociedades reformadas
2004 – 2005



Fuente: Cámara de Comercio de Cúcuta

2.4.3 Sociedades disueltas

Cuadro 2.4.3.1
Cúcuta. Sociedades disueltas
2004 – 2005

Miles de pesos

Actividad Económica	2004		2005		Variación (%)	
	No.	Capital 1/	No.	Capital 1/	No.	Capital 1/
Total	169	3,324,243	136	7,544,566	-19.53	126.96
A-. Agricultura, ganadería, caza y silvicultura	4	21,371	2	2,000	-50.00	-90.64
B-. Pesca	0	0	0	0	*	*
C-. Explotación de Minas y canteras	1	16,000	1	5,280	0.00	-67.00
D-. Industria Manufacturera	16	414,398	15	850,895	-6.25	105.33
E-. Suministro de electricidad, gas y agua	2	1,010	2	55	0.00	-94.55
F-. Construcción	10	315,200	8	27,730	-20.00	-91.20
G- Comercio al por mayor y al por menor	56	802,132	46	971,800	-17.86	21.15
H-. Hoteles y Restaurantes	2	4,500	2	31,000	0.00	588.89
I-. Transporte, almacenamiento y comunic.	16	307,290	27	847,467	68.75	175.79
J-. Intermediación financiera	5	46,100	2	21,050	-60.00	-54.34
K-. Actividades Inmobiliarias, empresariales	38	1,076,342	16	580,289	-57.89	-46.09
L-. Administración pública y defensa, seguridad social	1	86,000	0	0	-100.00	-100.00
M-. Educación	1	2,500	4	15,158	300.00	506.32
N-. Servicios sociales y de salud	10	55,350	1	10,700	-90.00	-80.67
O-. Otras actividades de servicio comunitario	7	176,050	10	4,181,142	42.86	**

Fuente: Cámara de Comercio de Cúcuta

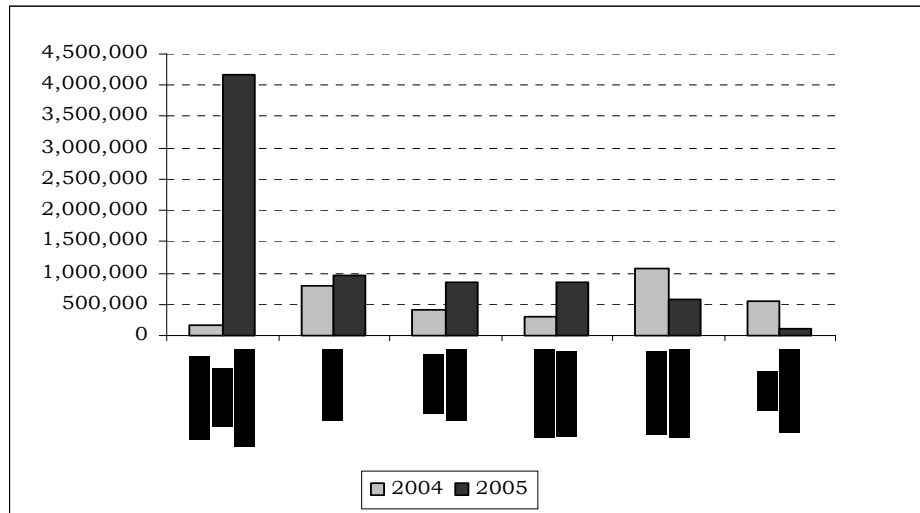
1/corresponde al capital: sociedades por acciones(capital suscrito) y otras sociedades(capital social)

*/ Indeterminado

** Variación muy alta

Gráfico 2.4.3.1
Cúcuta. Sociedades disueltas
2004 - 2005

Miles de pesos



Fuente: Cámara de Comercio de Cúcuta

2.4.4 Inversión neta de sociedades

Cuadro 2.4.4.1
Cúcuta. Inversión neta de sociedades
2004 - 2005

Miles de pesos

Actividad Económica	2004		2005		Variación (%)	
	No.	Capital 1/	No.	Capital 1/	No.	Capital 1/
Total	344	23,497,088	322	20,735,950	-6.40	-11.75
A-. Agricultura, ganadería, caza y silvicultura	3	-1,728,454	13	465,730	333.33	-126.94
B-. Pesca	0	0	0	0	*	*
C-. Explotación de Minas y canteras	18	182,000	19	817,520	5.56	349.19
D-. Industria Manufacturera	31	8,634,110	30	2,365,814	-3.23	-72.60
E-. Suministro de electricidad, gas y agua	1	161,990	0	945	-100.00	-99.42
F-. Construcción	20	541,546	16	1,290,370	-20.00	138.28
G-. Comercio al por mayor y al por menor	126	10,313,263	133	11,959,416	5.56	15.96
H-. Hoteles y Restaurantes	8	399,714	2	420,000	-75.00	5.08
I-. Transporte, almacenamiento y comunicaciones	42	2,733,179	-2	160,087	-104.76	-94.14
J-. Intermediación financiera	11	1,138,200	13	2,447,604	18.18	115.04
K-. Actividades Inmobiliarias, empresariales	47	244,275	55	2,029,065	17.02	730.65
L-. Administración pública y defensa, seguridad social	0	-36,000	0	0	*	-100.00
M-. Educación	7	123,500	16	173,692	128.57	40.64
N-. Servicios sociales y de salud	14	355,079	20	425,334	42.86	19.79
O-. Otras actividades de servicio comunitario	16	434,686	7	-1,819,627	-56.25	-518.61

Fuente: Cámara de Comercio de Cúcuta

1/ corresponde al capital: sociedades por acciones(capital suscrito) y otras sociedades(capital social)

*/ Indeterminado

2.4.5 Inversión neta empresarial

Cuadro 2.4.5.1

**Cúcuta. Inversión neta empresarial, según el total de activos
2004 - 2005**

Actividad económica (CIU)	Millones de pesos					
	2004		2005		Variación (%)	
	No.	Capital 1/	No.	Capital 1/	No.	Capital 1/
Total	12,864	2,599,890	16,974	2,961,650	31.95	13.91
Agricultura, Ganadería, caza y silvicultura	93	12,777	103	9,151	10.75	-28.38
Pesca	9	59	3	30	-66.67	-49.15
Explotación de Minas y Canteras	227	22,521	265	36,853	16.74	63.64
Industria Manufacturera	1918	248,835	2281	250,795	18.93	0.79
Suministro de Electricidad, Gas y Agua	19	659,952	23	846,397	21.05	28.25
Construcción	383	55,812	478	41,747	24.80	-25.20
Comercio al por mayor y al por menor	6,434	459,917	8,511	526,437	32.28	14.46
Hoteles y Restaurantes	786	89,301	1232	26,992	56.74	-69.77
Transporte, almacenamiento y Comunicaciones	742	57,200	1053	61,700	41.91	7.87
Intermediación Financiera	456	761,680	629	510,416	37.94	-32.99
Actividad Inmobiliarias, empresariales	919	143,230	999	521,583	8.71	264.16
Administración pública y defensa; seguridad social	3	209	5	126	66.67	-39.71
Educación	165	3,055	192	3,043	16.36	-0.39
Servicios sociales y de salud	156	57,550	206	68,253	32.05	18.60
Otras actividades de servicios comunitarios	553	27,791	993	58,126	79.57	109.15
Hogares privados con servicio doméstico	0	0	0	0	*	*
Organización y órganos extraterritoriales	1	1	1	1	0.00	100.00

Fuente: Cámara de Comercio de Cúcuta

1/ Corresponde al capital autorizado

Inversión Neta: Matriculadas + Renovadas - Disueltas

* Indeterminado

2.4.6 Movimiento del Registro Mercantil

Cuadro 2.4.6.1

**Cúcuta. Movimiento del registro mercantil
2004 - 2005**

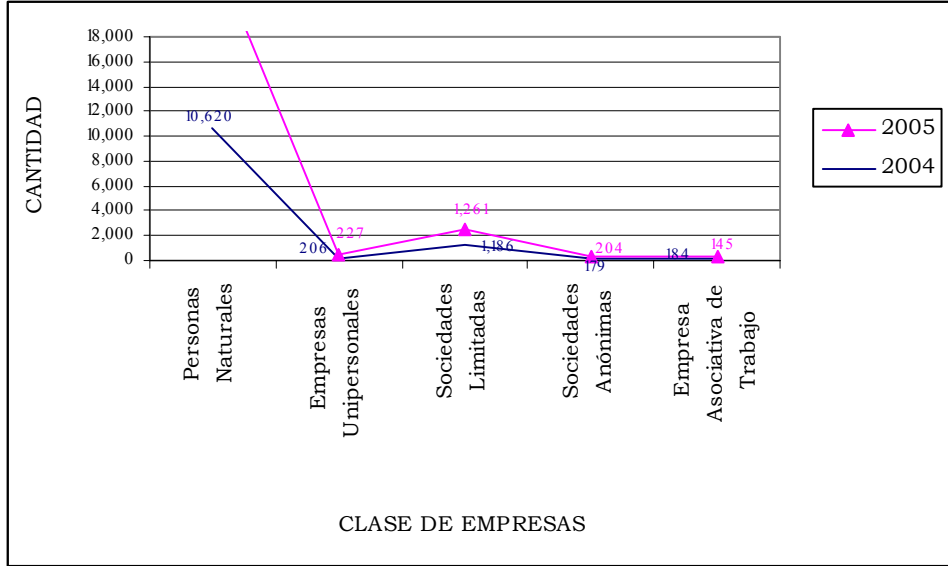
Años	Matriculas		Renovaciones		Cancelaciones		Total 1/	
	2004	2005	2004	2005	2004	2005	2004	2005
	Total	4,688	6,544	9,415	11,796	1,671	1,838	12,432
Personas Naturales	4,261	6,160	7,829	10,113	1,470	1,670	10,620	14,603
Empresas Unipersonales	101	92	150	165	45	30	206	227
Sociedades Limitadas	248	228	1,058	1,122	120	89	1,186	1,261
Sociedades Anónimas	18	30	170	184	9	10	179	204
Sociedades Colectivas	0	0	0	0	0	0	0	0
Sociedades Comandita Simple	4	1	13	18	0	4	17	15
Sociedades Comandita Acciones	1	2	0	0	0	0	1	2
Sociedad Extranjera	4	1	8	7	1	0	11	8
Sociedades de Hecho	4	7	32	42	10	14	26	35
Sociedades Civiles	0	0	3	2	1	0	2	2
Empresa Asociativa de Trabajo	47	23	152	143	15	21	184	145
Establecimientos de Comercio	4,943	6,584	10,111	12,549	1,950	2,198	13,104	16,935

Fuente: Cámara de Comercio de Cúcuta

En Establecimientos de Comercio se incluye, principales, sucursales y agencias

1/ Matriculas+renovaciones-cancelaciones

Gráfico 2.4.6.1
Cúcuta. Movimiento del registro mercantil
2004 - 2005



Fuente: Cámara de Comercio de Cúcuta

La Cámara de Comercio de Cúcuta ha ingresado en la red nacional de servicios registrales, que integra y centraliza el registro mercantil y el registro de proponentes que administran las 57 cámaras del país. El RUE (Registro Único Empresarial) es el principal aliado estratégico del sector empresarial y del Gobierno Nacional, al ofrecer información y operaciones confiables y oportunas para la toma de decisiones comerciales y económicas.

Las operaciones con el RUE comenzaron el 1 de enero de 2005. Dentro de los beneficios que se tienen, está la posibilidad de solicitar y recibir certificados en línea, verificar homonimia, realizar matrículas, renovaciones y/o cancelaciones, inscribirse, actualizar y/o modificar el registro de proponentes, entre otras ventajas. A diciembre 31 de 2005 realizamos 4.618 operaciones con RUE, que permitieron prestar un mejor servicio a nuestros clientes y aumentar día a día su confianza en la Entidad.

En cuanto al movimiento del Registro Mercantil, sigue siendo el fiel reflejo del entorno socioeconómico en que se mueven las actividades empresariales. En referencia al acumulado de los años 2004 -2005, podemos establecer que un total de 16.502 empresas se encontraban con matrícula vigente a 31 de Diciembre del año 2005, comparado con 12.432 empresas que disponían de esta característica para el mismo período del 2004. Lo anterior denota un incremento de 4.070 empresas más para el año en análisis, es decir, un 32,73%.

NORTE DE SANTANDER

En lo que respecta al Registro Mercantil y observando el incremento de las matriculas correspondientes al año 2005, comparado con el año inmediatamente anterior, se podría explicar dicho aumento significativo de inscripciones dado por la dualidad que tiene la Entidad para realizar los trámites de Registro Mercantil y Registro Único Tributario en un solo sitio, lo que “obliga” al empresario a su debida legalización.

La campaña realizada por la Alcaldía Municipal sobre la inscripción de empresas en Industria y Comercio, lo cual compromete al empresariado a formalizar su negocio ante ésta Entidad, y aumenta la percepción cultural sobre la necesidad de formalizar empresas.

Otro hecho que sobresale en el 2005, es la implementación del Modelo Único de Ingreso, Seguimiento y Control Automatizado (MUISCA) donde el RUT se convierte en un instrumento primordial para el empresario, debido a que no puede existir actividad alguna de compra – venta sin este elemento de registro.

Haciendo referencia al año 2005, se puede decir que las matrículas, comparadas con el mismo período del año inmediatamente anterior, se incrementaron en 1.856 empresas, es decir, un 39.59%; si nos referimos al acumulado de las renovaciones, se refleja un incremento del 25.28%, es decir 2.381 empresas más que renovaron su matrícula; y finalmente analizar el acumulado de las cancelaciones, igualmente un aumento del 9.99%, lo que significa que se cancelaron 167 empresas para el período analizado. Como en lo períodos anteriores, se refleja que la organización jurídica que más aporta al movimiento del registro mercantil son las Personas Naturales, pues al observar el acumulado de Enero - Diciembre de 2004 y 2005, concluimos que las matriculas aumentaron un 44.56%, las renovaciones 29.17% y finalmente las cancelaciones 13.60%.

De igual forma, es importante analizar el comportamiento de la inversión neta empresarial, entendido como el resultado de totalizar el valor de los activos totales y el capital, según la clase de organización jurídica de las nuevas empresas inscritas, sumarle el mismo monto de las empresas renovadas y restarle los valores con que contaba la empresa al momento de la cancelación o liquidación.

Así pues, podemos establecer que la inversión neta empresarial al comparar el acumulado a Diciembre del año 2005 con relación al 2004, aumentó en 13,91%. Las actividades que presentaron mayor incremento fueron: Actividades Inmobiliarias y empresariales, otras actividades de servicios comunitarios, y la explotación de minas y canteras. Por otra parte las actividades que se vieron más afectadas fueron: Hoteles y restaurantes, pesca, administración pública y defensa, y seguridad social.

En referencia al Registro de Proponentes se puede decir que en el 2005 éste presentó una disminución en las matriculas de 3,9%, y de 0,75% renovaciones. Las cancelaciones mostraron un aumento de 10,27%.

Para terminar y en lo que respecta al Registro de Entidades Sin Ánimo de Lucro (E.S.A.L) en el año de 2004 – 2005, se observa una disminución en las inscripciones de 23,03% y un comportamiento constante en cuanto a liquidaciones se refiere.

2.5 SECTOR EXTERNO

2.5.1 Exportaciones no tradicionales

En Colombia el valor de las exportaciones no tradicionales a precios FOB creció en 12,58% durante el segundo semestre de 2005 en comparación al valor registrado en igual periodo de 2004; esto implicó un aumento de US\$628,69 millones para un total de US\$5.659,70 millones.

Los departamentos que presentaron mayor participación en el valor exportado, entre julio y diciembre de 2005, fueron: Antioquia (25,84%), Valle del Cauca (14,03%), Cundinamarca (13,50%), Bolívar (10,36%) y Bogotá D.C. (15,83%). Desde los cinco territorios antes mencionados, se vendió el 79,56% de los bienes y servicios al exterior por un valor de US\$4.502,99 millones.

2.5.1.1 Exportaciones no tradicionales según capítulo arancelario

El departamento de Norte de Santander participó en el valor FOB exportado nacional en el segundo semestre de 2005 con el 0,74%, es decir, US\$42,12 millones; monto que implicó un crecimiento del 81,39% respecto a lo vendido entre julio y diciembre de 2004 (2.5.1.1.1).

Sobre el valor de la canasta de bienes y servicios exportada desde el departamento, el capítulo arancelario que más participación registró por su valor FOB fue productos cerámicos con el 21,76% (US\$9,17 millones), los principales socios comerciales que compraron artículos de este capítulo fueron: Venezuela (US\$5,45 millones) y Estados Unidos (US\$1,05 millones); según la posición arancelaria a Venezuela se le vendió baldosas y losas (otras), de cerámica para pavimentación o revestimiento, barnizadas o esmaltadas (US\$3,42) y las demás placas y losas, de cerámica para pavimentación o revestimiento, sin barnizar ni esmaltar, incluso con soporte (US\$1,99 millones); a los Estados Unidos se vendieron elementos de chimeneas, conductos de humo, ornamentos arquitectónicos y otros artículos cerámicos de construcción por valor FOB de US\$0,78 millones.

NORTE DE SANTANDER

El capítulo de calzado, polainas, artículos análogos y partes representó el 20,75% del valor FOB en dólares exportado por el departamento, y los principales compradores fueron: Venezuela (US\$6,84 millones) y la zona franca de Cúcuta (US\$1,67 millones). A Venezuela se vendió dentro de la posición arancelaria: los demás calzados con suela y parte superior (corte) de caucho o de plástico (US\$3,47 millones) y en los demás calzados con suela de caucho, plástico, cuero artificial o regenerado y parte superior (corte) de cuero natural (US\$1,92 millones); las principales compras desde la zona franca de Cúcuta sobre este capítulo se encontraron en: los demás calzados con suela y parte superior (corte) de caucho o de plástico (US\$1,21 millones) y los demás calzados con suela de caucho, plástico, cuero artificial o regenerado y parte superior (corte) de cuero natural (US\$0,29 millones).

Cuadro 2.5.1.1.1
Norte de Santander. Exportaciones no tradicionales por capítulo de arancel
Segundo semestre (2004 - 2005)

Capítulos del arancel	Valores FOB (miles de dólares)				
	2004	Participación porcentual	2005	Participación porcentual	Variación semestral
Total general	23.223	100,00	42.123	100,00	81,39
69 Productos ceramicos	6.678	28,76	9.166	21,76	37,26
64 Calzado, polainas y articulos análogos; partes de estos articulos.	1.732	7,46	8.740	20,75	404,59
49 Productos editoriales, de la prensa o de otras industrias graficas, textos manuscritos o mecanograficos y planos.	1.979	8,52	5.060	12,01	155,70
61 Prendas y complementos de vestir, de punto.	1.038	4,47	3.836	9,11	269,54
7 Legumbres y hortalizas, plantas, raices y tuberculos alimenticios	936	4,03	2.373	5,63	153,41
62 Prendas y complementos de vestir, excepto los de punto	780	3,36	1.646	3,91	111,06
44 Madera, carbon vegetal y manufacturas de madera.	842	3,63	1.642	3,90	95,00
11 Productos de la molineria, malta, almidon y fecula, inulina, gluten de trigo	0	0,00	1.365	3,24	*
12 Semillas y frutos oleaginosos, semillas y frutos diversos, plantas industriales o medicinales, paja y forrajes.	1.465	6,31	1.015	2,41	-30,70
15 Grasas y aceites animales o vegetales, productos de su desdoblamiento, grasas alimenticias elaboradas, creas de origen animal o vegetal.	1.247	5,37	989	2,35	-20,68
Resto	6.525	28,10	6.290	14,93	-3,61

Fuente: DANE

* Variación superior a 500%

NORTE DE SANTANDER

Según la participación en el valor exportado durante el segundo semestre de 2005, los principales compradores de bienes y servicios del departamento fueron: Venezuela (84,98%), zona franca de Cúcuta (4,90%), Estados Unidos (2,86%), Ecuador (2,04%) y Panamá (1,20%) (2.5.1.1.2).

Cuadro 2.5.1.1.2

Norte de Santander. Exportaciones no tradicionales por país destino Segundo semestre (2004 - 2005)

Miles de dólares

Países de destino	2004		2005		Variación (%)
	Valor FOB	Participación	Valor FOB	Participación	
Total	23.223	100,0	42.123	100,0	81,39
Venezuela	18.335	78,95	35.794	84,98	95,22
Zona Franca Cúcuta	771	3,32	2.064	4,90	167,55
Estados Unidos	1.073	4,62	1.204	2,86	12,20
Ecuador	1.122	4,83	858	2,04	-23,54
Panamá	528	2,28	504	1,20	-4,70
México	18	0,08	379	0,90	*
Puerto Rico	361	1,56	341	0,81	-5,56
República Dominicana	262	1,13	318	0,75	21,21
Costa Rica	287	1,24	173	0,41	-39,94
Honduras	48	0,21	107	0,25	123,50
Resto	415	1,79	382	0,91	-8,03

Fuente: DANE

Desde Norte de Santander se vendió a Venezuela productos por un valor FOB de US\$35,79 millones y los capítulos más representativos fueron: productos cerámicos (15,21%), productos editoriales, de la prensa o de otras industrias gráficas, textos manuscritos o mecanográficos y planos (14,13%) y prendas y complementos de vestir, de punto (10,70%).

Los productos vendidos a la zona franca de Cúcuta, sumaron US\$2,60 millones, de ellos el 81,09% se compró por concepto de calzado, polainas y artículos análogos, partes de estos artículos.

2.5.1.2 Exportaciones no tradicionales según clasificación CIU

De acuerdo a la clasificación CIU Revisión 3, los sectores que a partir del valor de sus exportaciones no tradicionales tuvieron la mayor participación fueron el industrial (89,64%) y el agropecuario (10,29%).

En el segundo semestre de 2005, las exportaciones no tradicionales de la industria más sobresalientes a nivel departamental, fueron: del subsector de curtidos y preparado de cueros que incluye calzado, artículos de viaje, maletas y bolsos entre otros, con una participación de 23,12% (US\$9,74 millones) y el de minerales no metálicos representaron el 21,83% del total exportado, con un

NORTE DE SANTANDER

valor FOB de US\$9,20 millones y un crecimiento de 36,46% respecto al valor observado en el mismo periodo de 2004. En el sector agropecuario, los renglones de producción pecuaria y agrícola fueron los más dinámicos, en conjunto sumaron US\$4,33 millones.

2.5.2 Importaciones

Las importaciones durante el segundo semestre de 2005, en el departamento de Norte de Santander sumaron a precios CIF, US\$52,12 millones, lo cual implicó un crecimiento del 33,52% frente al monto registrado entre julio y diciembre de 2004.

2.5.2.1 Importaciones según capítulo arancelario

Según el valor observado, los principales capítulos de arancel en los cuales se concentraron las importaciones al departamento fueron: materias plásticas y manufacturas de estas materias (13,52%), fundición, hierro y acero (11,90%) y manufacturas de la fundición, hierro y acero (11,73%) (2.5.2.1.1).

Cuadro 2.5.2.1.1

Norte de Santander. Importaciones según principales capítulos. Segundo semestre (2004 – 2005)

Capítulos del arancel	Valores FOB (miles de dólares)				
	2004	Participación porcentual	2005	Participación porcentual	Variación semestral
Total General	39.036	100,00	52.121	100,00	33,52
39 39 Materias plásticas y manufacturas de estas materias	3.953	10,13	7.046	13,52	78,24
72 72 Fundición, hierro y acero	6.210	15,91	6.202	11,90	-0,13
73 73 Manufacturas de fundición, de hierro y acero	4.615	11,82	6.111	11,73	32,43
84 84 Reactores nucleares, calderas, máquinas, aparatos y artefactos mecánicos. Partes de estas máquinas o aparatos.	5.141	13,17	5.193	9,96	1,02
49 49 Productos editoriales, de la prensa o de otras industrias gráficas, textos manuscritos o mecanográficos y planos.	74	0,19	2.969	5,70	*
27 27 Combustibles minerales, aceites minerales y productos de su destilación, materias bituminosas, ceras minerales	732	1,88	2.397	4,60	227,31
8 8 Frutos comestibles, cortezas de agrios o melones	2.085	5,34	2.179	4,18	4,51
32 32 Extractos curtientes o tintóreos, taninos y sus derivados. Pigmentos y demás materias colorantes, pinturas y barnices, mastiques, tintas	1.168	2,99	1.786	3,43	52,83
24 24 Tabaco y sucedáneos del tabaco elaborado	540	1,38	1.518	2,91	180,99
87 87 Vehículos automotores, tractores, ciclos y demás vehículos terrestres, sus partes y accesorios.	2.098	5,38	1.424	2,73	-32,13
Resto	12.418	31,81	15.296	29,35	23,18

Fuente: DANE

* Variación superior a 500%

NORTE DE SANTANDER

Los principales lugares de origen de las materias plásticas y manufacturas de estas materias fueron: Venezuela (81,96%), Taiwán (4,92%), China (3,69%) e Italia (3,40%). De los productos importados de fundición, hierro y acero se compraron a Venezuela (47,58% del valor pagado), México (40,81%) y Estados Unidos (11,14%); por su parte, de manufacturas de la fundición, hierro y acero el 99,83% le fue pagado por concepto de artículos importados a Venezuela.

Los principales países a los cuales Norte de Santander compró bienes y servicios, en el segundo semestre de 2005 fueron: Venezuela (71,99%), Estados Unidos (6,61%), México (6,21%), España (4,58%) (2.5.2.1.2).

Cuadro 2.5.2.1.2 Norte de Santander. Importaciones según países de origen Segundo semestre (2004 - 2005)

Países de Destino	2004		2005		Variación
	Valor FOB	Participación	Valor FOB	Participación	(%)
Total	39.036	100,0	52.121	100,0	33,52
Venezuela	31.371	80,37	37.522	71,99	19,61
Estados Unidos	1.493	3,82	3.447	6,61	130,86
México	58	0,15	3.235	6,21	*
España	948	2,43	2.387	4,58	151,87
Italia	1.367	3,50	941	1,80	-31,18
China	375	0,96	712	1,37	89,69
Países Bajos	0	0,00	560	1,07	*
Brasil	480	1,23	535	1,03	11,51
Taiwán, Provincia de China	362	0,93	523	1,00	44,38
Chile	788	2,02	453	0,87	-42,59
Resto	1.793	4,59	1.807	3,47	0,76

Fuente: DANE

2.5.2.2 Importaciones según clasificación CIIU

De acuerdo a la clasificación CIIU revisión 3, la participación de los sectores importadores dentro del total vendido al exterior, fue la siguiente: agropecuario con 8,34%, el minero con 0,77% e industrial con 90,87%.

En el sector agropecuario, las importaciones fueron por concepto de producción agrícola, US\$3,70, es decir, un crecimiento del 49,08% en comparación con lo registrado en el segundo semestre de 2004.

El movimiento importador en el sector minero, obedeció a compras para el subsector de explotación de minerales no metálicos por valor CIF de US\$0,40 millones.

NORTE DE SANTANDER

El sector industrial compró un total de US\$47,36 millones CIF en bienes y servicios para el departamento, especialmente en: fabricación de sustancias y productos químicos (16,10%) y fabricación de productos metalúrgicos básicos (21,98%).

2.6 ACTIVIDAD FINANCIERA

2.6.1 Monto captaciones nominales – operaciones pasivas

Cuadro 2.6.1.1

Área metropolitana de Cúcuta.* Saldos de las captaciones del sistema financiero 2004 - 2005

Entidades	Dic. 2004	Dic. 2005	Millones de Pesos	
			Variación	
			Año Completo	
			Absoluta	%
TOTAL	817,300	806,502	-10,798	-1.3
1. Bancos Comerciales	785,801	776,020	-9,781	-1.2
Depósitos en cuenta corriente bancaria	192,834	198,780	5,946	3.1
Certificados de depósito a término	174,323	141,192	-33,131	-19.0
Depósitos de ahorro	418,036	435,694	17,658	4.2
Certificados de Ahorro de valor constante	366	328	-38	-10.4
Otros depósitos y obligaciones en m/l.	242	26	-216	-89.3
2. Cias. de financiamiento comercial	31,499	30,482	-1,017	-3.2
Certificados de depósito a término	31,406	30,399	-1,007	-3.2
Otros depósitos y obligaciones en m/l.	93	83	-10	-10.8

Fuente: Superintendencia Bancaria

* Área metropolitana de Cúcuta, Decreto 508 de Julio 3/91, conformada por los municipios de Cúcuta, Villa del Rosario, Los Patios, El Zulia y San Cayetano. El municipio de Puerto Santander, a partir de septiembre 30 de 2004.

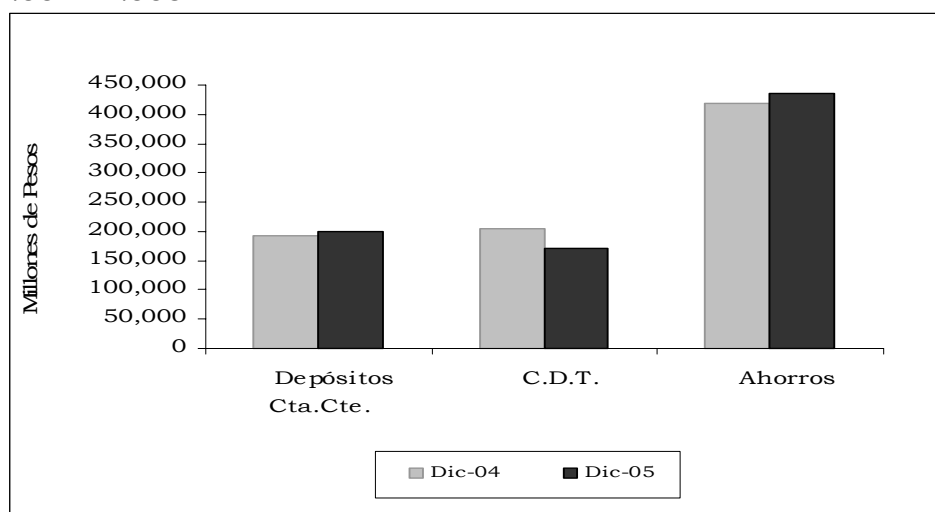
El sistema financiero del Área Metropolitana de Cúcuta, mostró a diciembre de 2005, un comportamiento de decrecimiento en los saldos de las principales fuentes de los recursos, con variación negativa de 1.3% respecto a igual período de 2004. En cuanto a los usos, hubo crecimiento, con variación de 17.4% en igual período.

El grupo de Bancos Comerciales concentra el 95% del total de captaciones del sistema financiero del Área Metropolitana de Cúcuta; reflejando incremento de 4.2% el renglón de Depósitos de Ahorro, y de 3.1% el renglón de Depósitos en Cuenta Corriente. Así mismo, refleja variación negativa de 19% el renglón de Certificados de Depósito a Término, durante el período diciembre de 2005

NORTE DE SANTANDER

frente a igual período de 2004, teniendo como posible causa la baja rentabilidad que ofrecen dichos títulos.

Gráfico 2.6.1.1
Área metropolitana de Cúcuta. Saldos de las captaciones del sistema financiero
2004 – 2005



Fuente: Superintendencia Bancaria

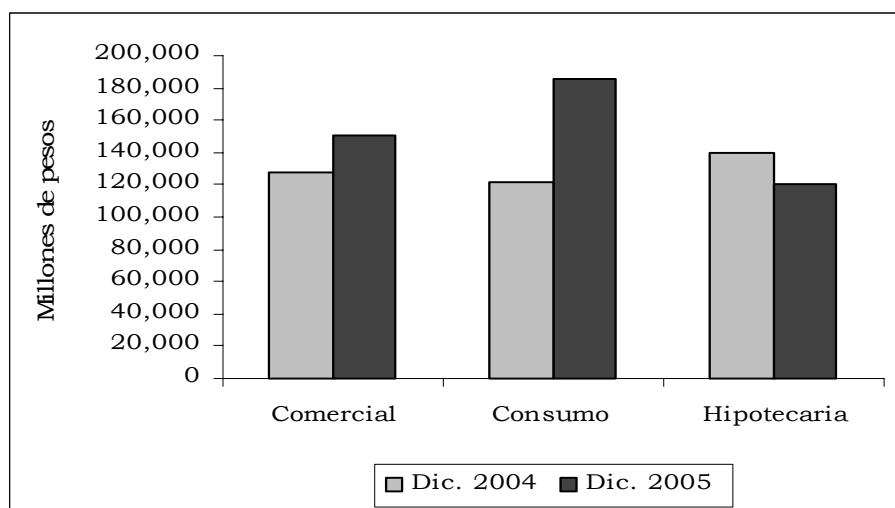
2.6.2 Monto colocaciones nominales – operaciones activas

Cuadro 2.6.2.1
Área metropolitana de Cúcuta. Saldos de las colocaciones del sistema financiero.
2004 – 2005

Entidades	Dic. 2004	Dic. 2005	Millones de pesos	
			Variación	
			Año completo	
			Absoluta	%
TOTAL	388,810	456,447	67,637	17.4
1. Bancos comerciales	384,182	449,853	65,671	17.1
Total Cartera	384,182	449,853	65,671	17.1
- Cartera comercial	124,374	145,097	20,723	16.7
- Cartera Consumo	120,522	184,183	63,661	52.8
- Cartera Hipotecaria	139,286	120,573	-18,713	-13.4
2. Compañías de financiamiento comercial	4,628	6,594	1,966	42.5
Total Cartera	4,628	6,594	1,966	42.5
- Cartera comercial	3,534	5,523	1,989	56.3
- Cartera Consumo	1,094	1,071	-23	-2.1

Fuente: Superintendencia Bancaria

Gráfico 2.6.2.1
Área metropolitana de Cúcuta. Saldos de las colocaciones del sistema financiero 2004 - 2005



Fuente: Superintendencia Bancaria

En el sistema financiero del Área Metropolitana de Cúcuta, los Bancos Comerciales agrupan el 99% del total de los usos, y reflejaron un incremento de 17.1% en diciembre de 2005 frente a igual período de 2004. Es importante reseñar que el rubro de Cartera de Consumo tuvo un incremento alto de 52.8% y el de Cartera Comercial una variación positiva de 16.7%, en este mismo período. Así mismo, el rubro de Cartera Hipotecaria tuvo una variación negativa de 13.4%, que según opiniones consultadas en el sector, se debió a la menor demanda de esta línea de crédito y a la cancelación anticipada de la deuda adquirida.

Las compañías de financiamiento comercial reflejaron una variación positiva de 42.5% en diciembre de 2005, frente a diciembre de 2004.

2.7 SITUACION FISCAL

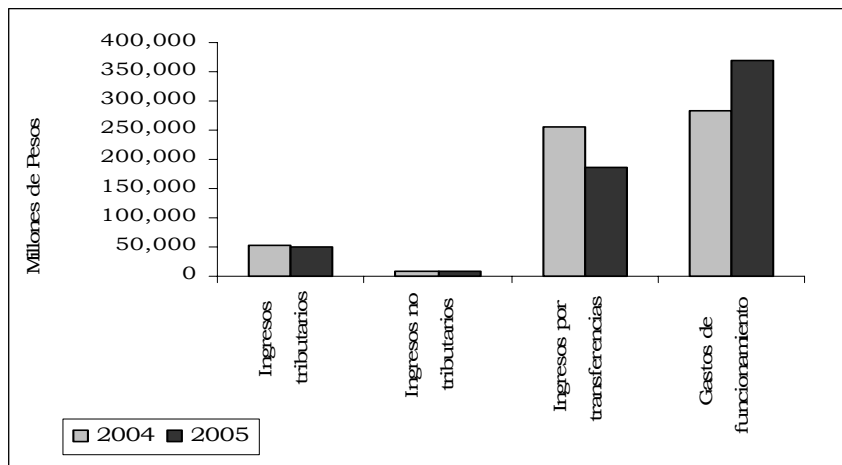
2.7.1 Ingresos y gastos del nivel central departamental

Cuadro 2.7.1.1
Norte de Santander. Situación fiscal del gobierno central del
Departamento
2004 - 2005

		Millones de pesos		
Concepto		Acumulados a diciembre		Variación (%)
		2004	2005	
I	Ingresos	314,750	246,876	-21.56
A	Ingresos Corrientes	314,750	246,876	-21.56
A.1	Ingresos Tributarios	51,790	50,807	-1.90
A.2	Ingresos no Tributarios	6,986	9,226	32.06
A.3	Ingresos por Transferencias	255,973	186,842	-27.01
II	Gastos	340,954	391,740	14.90
A	Gastos Corrientes	333,554	376,137	12.77
A.1	Gastos de Funcionamiento	282,193	369,956	31.10
	. Remuneración del trabajo	245,080	288,175	17.58
	. Gastos Generales	37,112	81,781	120.36
A.2	Intereses Deuda Pública	978	573	-41.35
A.3	Gastos por Transferencias	50,384	5,608	-88.87
B	Gastos de Capital	7,400	15,603	110.85
III	Préstamo Neto	0	0	0.00
I-II+III	Superávit (Déficit Total)	-26,205	-144,865	452.82

Fuente: Banco de la República Medellín – Finanzas Públicas

Gráfico 2.7.1.1
Norte de Santander. Situación fiscal del gobierno central del
Departamento
2004 – 2005



Fuente: Banco de la República

NORTE DE SANTANDER

Al culminar el período diciembre de 2005, la administración central del departamento Norte de Santander, presentó un saldo de ingresos de \$246.876 millones, cifra inferior en 21.56% respecto a igual período de 2004, básicamente debido a la caída en un 27.01% de los ingresos por transferencias. El rubro de ingresos no tributarios repuntó en 32.06% mientras que los ingresos tributarios cayeron en 1.90%.

La caída en el rubro de los ingresos tributarios, se debe básicamente al menor recaudo de la sobretasa a la gasolina. Por su parte, el decrecimiento de 27.01% en el rubro de ingresos por transferencias se debió al menor monto recibido de la Nación Central a través del sistema general de participaciones.

Por el lado de los gastos del departamento Norte de Santander, éstos reflejaron saldo de \$391.740 millones a diciembre de 2005, evidenciando un incremento de 14.90% respecto a diciembre de 2004. Se observa incremento en el rubro de gastos de funcionamiento conformado por los gastos de remuneración al trabajo y gastos generales. Hubo desaceleración en el rubro de intereses de deuda pública, al reflejar un decrecimiento de 41.35% en el período en estudio. En cuanto a los gastos de capital, muestran un incremento de 110.85%, debido a la asignación de mayores recursos para el mantenimiento de la red vial secundaria y terciaria en el departamento.

2.7.2 Ingresos y gastos del gobierno central municipal

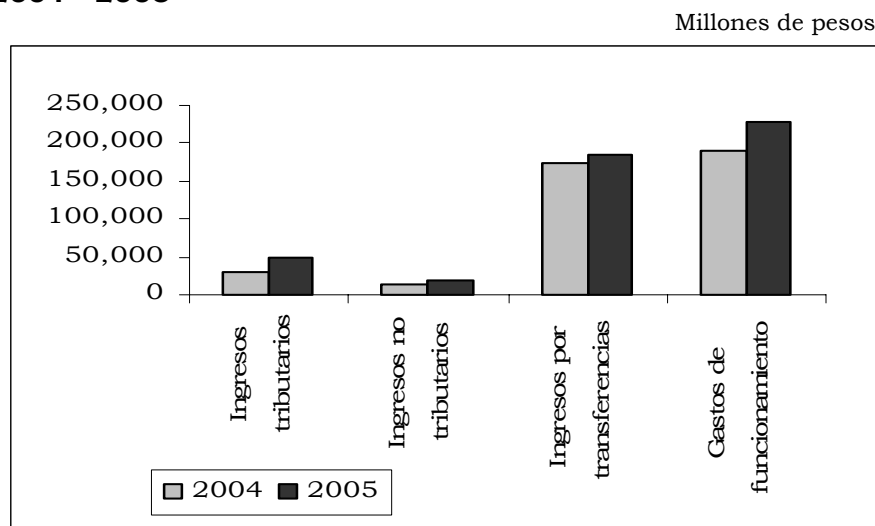
Cuadro 2.7.2.1

Cúcuta. Situación fiscal del gobierno central municipal 2004 - 2005

		Millones de pesos		
Concepto		Acumulados a diciembre		Variación
		2004	2005	(%)
I	Ingresos	223,064	255,156	14.39
A	Ingresos Corrientes	219,490	251,093	14.40
A.1	Ingresos Tributarios	30,484	47,835	56.92
A.2	Ingresos no Tributarios	14,932	17,806	19.25
A.3	Ingresos por Transferencias	174,074	185,452	6.54
B	Ingresos de capital	3,574	4,063	13.68
II	Gastos	226,691	268,297	18.35
A	Gastos Corrientes	197,935	243,314	22.93
A.1	Gastos de Funcionamiento	191,350	229,563	19.97
	. Remuneración del trabajo	122,494	118,625	-3.16
	. Gastos Generales	68,856	110,938	61.12
A.2	Intereses Deuda Pública	2,162	3,519	62.77
A.3	Gastos por Transferencias	4,423	10,232	131.34
B	Gastos de Capital	28,756	24,983	-13.12
III	Préstamo Neto	0	0	0.00
I-II+III	Superávit (Déficit Total)	-3,627	-13,141	262.31

Fuente: Banco de la República Medellín - Finanzas Públicas

Gráfico 2.7.2.1
Cúcuta. Situación fiscal del gobierno central municipal
2004 - 2005



Fuente: Banco de la República

El monto de los ingresos del gobierno central del municipio de Cúcuta ascendió a \$255.156 millones a diciembre de 2005, reflejando una variación positiva de 14.39% respecto a igual período de 2004.

En el rubro de los ingresos tributarios se observó un incremento de 56.92%, respaldado básicamente por el mayor recaudo de impuestos como Predial y complementarios, de Industria y Comercio y de Circulación y Tránsito. El rubro de ingresos no tributarios se incrementó en 19.2%, dado el mayor ingreso en la venta de bienes y servicios no típicos.

En cuanto a los gastos, el gobierno central del municipio de Cúcuta ejecutó un total de \$268.297 millones a diciembre de 2005, reflejando un crecimiento de 18.35%, respecto a lo ejecutado en igual período de 2004. Se observó incremento en los renglones de Intereses de Deuda Pública y Gastos por Transferencias. Las Transferencia se hicieron hacia Entidades descentralizadas del orden nacional.

2.8 SECTOR REAL**2.8.5 Sacrificio de Ganado**

2.8.5.1 Ganado vacuno

Durante el 2005, el sacrificio de ganado vacuno en los 63 municipios donde el DANE realiza esta investigación fue de 2.143.241 cabezas, 1,36% mayor al degüello registrado en el 2004 (2.8.5.1.1).

El promedio nacional mensual de sacrificio de ganado vacuno en el 2005 fue de 178.603 cabezas, mientras en el 2004 se ubicó en 176.209 cabezas.

La participación de los machos en el sacrificio de ganado en el 2005 en el total de municipios fue del 68,12% y de las hembras del 31,87%, registrándose una disminución de 0,43 puntos porcentuales en el sacrificio de machos respecto al 2004 y un aumento correspondiente en el sacrificio de hembras.

A nivel nacional, el peso en pie del ganado sacrificado fue de 897.464.694 kilos, donde el 71,84% correspondió a machos y el 28,16% a hembras; en comparación al año 2004, el peso en pie sacrificado disminuyó en 1,32%, y registró un decrecimiento en el degüello de machos del 2,63% y un incremento del 2,27% en las hembras.

Cuadro 2.8.5.1.1
Nacional y Norte de Santander. Sacrificio de ganado vacuno
2004 - 2005

Concepto	Nacional		Norte de Santander (1)		Variación porcentual	
	2004	2005	2004	2005	Nacional	Norte de Santander
Total cabezas	2.114.504	2.143.241	63.092	48.943	1,36	-22,43
Total kilos	909.285.396	897.464.694	24.632.697	19.987.347	-1,30	-18,86
Machos						
Cabezas	1.449.391	1.459.887	35.603	29.683	0,72	-16,63
Kilos	662.152.958	644.710.815	14.898.228	12.857.971	-2,63	-13,69
Hembras						
Cabezas	665.113	683.354	27.489	19.260	2,74	-29,94
Kilos	247.132.438	252.753.879	9.734.469	7.129.376	2,27	-26,76

Fuente: DANE

1. Norte de Santander: Cúcuta y Villa del Rosario

En Norte de Santander durante el 2005 se sacrificaron 48.943 cabezas de ganado que representaron 19.987.347 kilos de peso en pie, y se registró un

NORTE DE SANTANDER

decrecimiento del 22,43% en el degüello y de 18,86% en el peso sacrificado en comparación al 2004.

El sacrificio de ganado por ciudades fue el siguiente durante el 2005: en Villa del Rosario 33.892 cabezas que representaron un peso en pie de 13.665.986 kilos y en Cúcuta 15.051 cabezas para un peso en pie de 6.321.361 kilos.

A lo largo del año 2005, 29.683 cabezas de ganado macho fueron sacrificadas en el departamento, disminuyendo en 16,63% respecto a lo observado en el 2004.

Durante el 2005 se sacrificaron 19.260 hembras, es decir, una disminución del 29,94% con respecto al menos que en el 2004; y el peso en pie de las hembras sacrificadas fue de 7.129.376 kilos, lo que significó una reducción del 26,76% respecto al año anterior.

2.8.6 Sector de la construcción

2.8.6.1 Stock de vivienda

A nivel nacional, en el último semestre de 2005, el stock de vivienda fue de 9.218.709 unidades, de las cuales 6.626.346 unidades se encontraban en las cabeceras municipales (2.8.6.1.1). Del total de viviendas en las cabeceras el 59,46% era propia, 37,69% estaba en arriendo y 2,85% correspondió a otro tipo.

Cuadro 2.8.6.1.1

Nacional y Norte de Santander. Stock de vivienda IV Trimestre (2004 - 2005)

Concepto	Nacional		Norte de Santander		Variación porcentual departamental
	2004	2005	2004	2005	
Total	9.097.445	9.218.709	250.506	251.792	0,51
Propia	5.736.529	5.811.418	169.722	170.611	0,52
Arrendada	2.785.063	2.820.842	68.543	68.856	0,46
Otro tipo	575.853	586.449	12.241	12.325	0,69

Fuente: DANE

Al finalizar el cuarto trimestre de 2005, 251.732 viviendas se encontraban en Norte de Santander; de ellas el 70,92% estaba en las cabeceras municipales y se distribuían así: 66,20% propias, 30,74% arrendadas y 3,06% bajo otro tipo de ocupación. Por su parte, de las 73.228 viviendas establecidas en el resto del territorio: 71,56% eran propias, 19,07% arrendadas y 9,37% se clasificaron como otro tipo de ocupación.

NORTE DE SANTANDER

2.8.6.3 Índice de costos de construcción de vivienda – ICCV

El ICCV es un instrumento estadístico aplicado por el DANE en quince ciudades del país, que permite conocer el cambio porcentual promedio de los precios de los principales insumos requeridos para la construcción de vivienda entre dos periodos de tiempo; la base del índice es diciembre de 1999.

Durante el 2005, la variación acumulada a nivel nacional del ICCV fue de 2,70%, esto es 2,15 puntos porcentuales menor que la variación anual del IPC de dicho año (4,85%) y tal como se aprecia en el 2.8.6.3.1 fue 5,18 puntos menor a la observada en el año 2004.

Al revisar la variación anual por ciudades se encuentra que ocho superaron el promedio nacional, éstas fueron: Popayán (4,12%), Pereira (3,63%), Ibagué (3,15%), Bogotá D.C. (3,14%), Armenia (3%), Neiva (2,88%), Manizales (2,79%) y Cali (2,78%). Cúcuta fue una de las ciudades que al finalizar el año 2005 tuvo una de las más bajas variaciones anuales dentro de las 15 ciudades (1,65%).

Cuadro 2.8.6.3.1

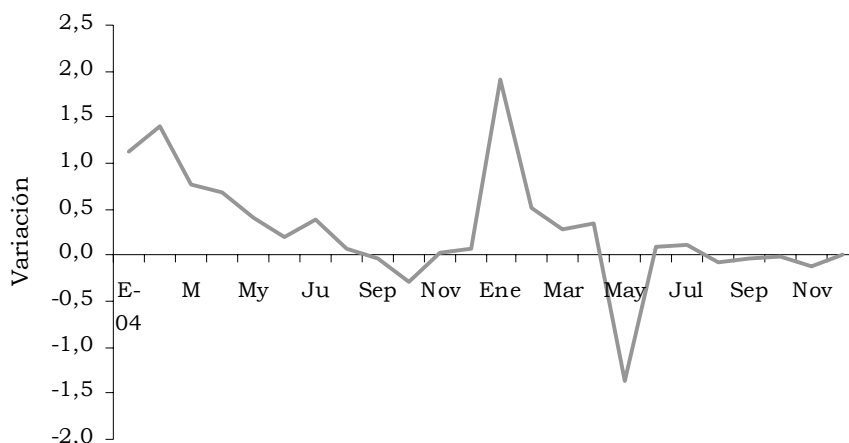
Cúcuta. Variaciones año corrido del ICCV, según tipo de vivienda y grupo de costo 2004 – 2005

Tipo de vivienda y grupo de costos	Variación año corrido %					
	Nacional		Diferencia año corrido Nal.	Cúcuta		Diferencia año corrido Cúcuta
	2004	2005		2004	2005	
Total	7,88	2,70	-5,18	4,93	1,65	-3,28
Unifamiliar	6,97	2,99	-3,98	4,65	1,76	-2,89
Multifamiliar	8,41	2,53	-5,88	6,36	1,10	-5,26
V.I.S.	7,77	3,09	-4,67	5,53	1,65	-3,88
Materiales	8,47	1,28	-7,19	5,02	-0,95	-5,97
Maquinaria y equipo	8,17	8,05	-0,12	5,55	7,83	2,28
Mano de obra	6,24	5,58	-0,66	4,69	5,95	1,26

Fuente: DANE

En Cúcuta, la variación anual de 2005 fue 3,28 puntos porcentuales menor que la de 2004, éste resultado fue reflejo de la dinámica mensual de los precios de los grupos de costos y tipos de vivienda; en el gráfico 2.8.6.3.1 se observa como durante el año se presentaron tasas mensuales bajas e incluso negativas como es el caso de los meses de: mayo (-1,37%), agosto (-0,08%), Septiembre (-0,03%), octubre (-0,01%) y noviembre (-0,12%).

Gráfico 2.8.6.3.1
Cúcuta. Variación mensual del ICCV
Enero 2004 - diciembre 2005



Fuente: DANE

De acuerdo al tipo de vivienda, la variación acumulada a diciembre de 2005 del ICCV en Cúcuta en las viviendas unifamiliares fue de 1,76%, 1,10% en las multifamiliares y del 1,65% en las de interés social; promedios inferiores a los registrados a nivel nacional, los cuales fueron de 2,99%, 2,53% y 3,09%, respectivamente. A nivel local, el grupo de costos que presentó la menor variación anual fue materiales con -0,95%; por su parte maquinaria y equipos registró 7,83% y mano de obra 5,95%.

Los grupos de costo según el tipo de vivienda, muestran que en el 2005, la maquinaria y equipos presentó el mayor crecimiento en precios, circunstancia que se refleja así: vivienda unifamiliar (7,92%) y multifamiliar (7,47%); la mano de obra presentó un crecimiento de 5,97% en la vivienda unifamiliar y en la multifamiliar de 5,83%. Los materiales presentan una variación anual negativa en el 2005 para cada tipo de vivienda, siendo de -0,88% en la unifamiliar y de -1,29% en la multifamiliar.

Al interior del grupo de costos para la construcción, bajo la denominación de materiales, los insumos básicos de mayor crecimiento a lo largo del 2005 fueron: tanques (22,76%), ladrillos (20,35%), pegantes (17,27%), cielo rasos (15,94%), piso en vinilo (15,06%) y transformadores (12,09%), entre otros. Por otra parte, entre los insumos de menor crecimiento en los materiales se encuentran: cemento gris (-26,65%), tubería sanitaria (-19,89%), tubería hidráulica (-15,59%), limpiadores (-13,66%), hierros y aceros (-6,98%) y concretos (-8,60%).

NORTE DE SANTANDER

La variación anual de la mano de obra de acuerdo a sus subgrupos presentó la siguiente composición en Cúcuta: maestro general (7,65%), oficial (4,56%) y ayudante (7,31%). En la maquinaria y equipo las mayores variaciones acumuladas a diciembre de 2005, corresponden a: compresor (11,64%), formaleta (8,46%) y transporte en volqueta (11,34%).

2.8.6.6 Licencias de construcción

A nivel nacional, en el segundo semestre de 2005, se aprobaron 12.318 licencias de construcción que representaron 6.297.886 m², de los cuales 74,11% se destinaron a vivienda. El área por construir para vivienda, entre julio y diciembre fue menor en 0,36% a la aprobada en el mismo periodo de 2004 (2.8.6.6.1).

En los últimos seis meses de 2005 el promedio aritmético de área por construir fue de 1.049.648m², el cual se superó en noviembre (1.159.657m²) y diciembre (1.079.507m²), situación que muestra las dinámicas del sector de la construcción en el país; el área aprobada para la construcción de vivienda registró en septiembre (791.829m²) y noviembre (857.452m²) los mayores niveles del segundo semestre.

Cuadro 2.8.6.6.1

Nacional y Norte de Santander. Licencias y áreas de construcción aprobada Segundo semestre (2004 – 2005)

Entorno	II Semestre 2004				II Semestre 2005				Variación % Area m ² Vivienda
	No. Licencias		Area por Construir (m ²)		No. Licencias		Area por Construir (m ²)		
	Total	Vivienda	Total	Vivienda	Total	Vivienda	Total	Vivienda	
Nacional *	11.960	10.174	6.192.774	4.684.298	12.318	10.543	6.297.886	4.667.439	-0,36
Norte de Santander **	257	211	123.292	112.794	281	241	133.525	79.811	-29,24

Fuente: DANE

* 77 ciudades principales

** Cúcuta, El Zulia, Ocaña, Los Patios, Villa del Rosario.

En el departamento de Norte de Santander, durante el segundo semestre de 2005, se aprobaron 281 licencias, de ellas 241 fueron para construcción de vivienda. El área total por construir en el departamento aumentó en 8,3%, mientras la de vivienda disminuyó en 29,24% en comparación a lo observado entre julio y diciembre del año anterior.

Según los metros cuadrados aprobados para construcción, los meses más representativos del semestre fueron: julio con 22.752m², octubre con 44.774m² y diciembre con 31.928m²; de éstos 73,42%, 7,87% y 94,76% se destinaron para vivienda.

NORTE DE SANTANDER

En el mes de diciembre, de los 30.255m² aprobados para la construcción de vivienda en el departamento, el 58,7% correspondieron a Villa del Rosario, 27,67% a los Patios y 12,1% a Cúcuta.

En Villa del Rosario, en diciembre de 2005 se aprobaron 17.761m² mediante 8 licencias, el metraje se distribuyó de la siguiente manera: 16.711m² para casas de estrato tres de interés social y 1.361m² para vivienda de no interés social; dentro de ésta última, 1.061 m² se destinaron para casas del estrato cinco, 180 m² para casas de estrato cuatro y 120 m² para apartamentos de estrato dos.

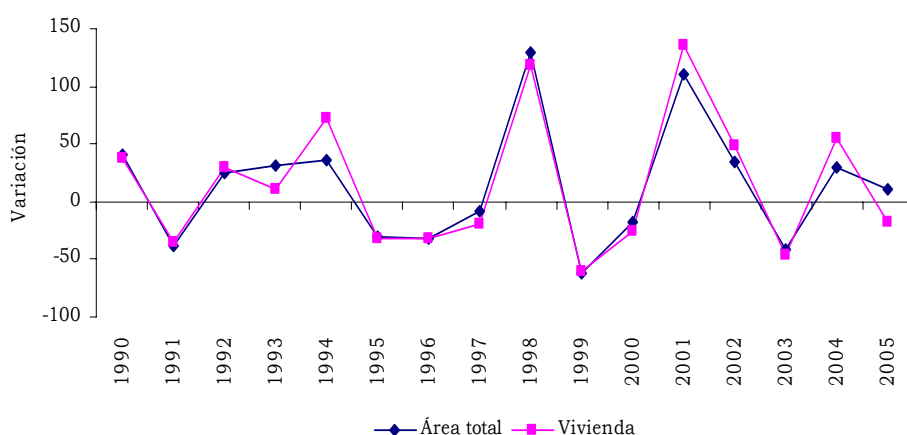
En los Patios durante diciembre de 2005 se aprobaron 8.373 m², de ellos 5.092m² fueron destinados a la construcción de casas de interés social en el estrato dos; del metraje restante, 3.094m² fueron para casas de no interés social, 251m² en el estrato dos, 124m² en el estrato tres, y 2.719 en el estrato seis.

En el último mes de 2005 en Cúcuta no se registró aprobación de área para vivienda de interés social. De los 3.662 m² aprobados para vivienda, 2.062m² fueron para casas nuevas de estrato cinco y 325m² para apartamentos nuevos de estrato cuatro.

En Norte de Santander para el 2005, la variación del total anual del área aprobada para la construcción fue del 10,15% y una disminución del 18,24% en vivienda, al pasar de 179.057m² a 197.239m² y de 156.872m² a 128.255m², respectivamente. A nivel departamental, la variación de área aprobada para vivienda en lo corrido del año fue la más baja desde el 2003 (-6,25%) (gráfico 2.8.6.6.1)

Gráfico 2.8.6.6.1

Norte de Santander. Variación doce meses, del área aprobada 1990 - 2005



Fuente: DANE – Estadísticas de edificación licencias de construcción.

NORTE DE SANTANDER

El área total aprobada en el departamento para vivienda entre enero y diciembre de 2005 fue de 128.255m², de los cuales 53.314m² fueron para interés social, en su totalidad para casas. Los 74.941 m² de vivienda diferente a interés social se distribuyeron así: 58.558m² en casas y 16.383m² en apartamentos.

De acuerdo al destino de construcción en el departamento durante el 2005, los más destacados luego de vivienda fueron: industria y hospitales, que representaron el 12,47% y 8.59% del total aprobado respectivamente.

2.8.6.7 Financiación de vivienda

A nivel nacional el valor de los créditos individuales para compra de vivienda nueva y lotes con servicios se incrementaron en 9,24% entre el 2004 y 2005, por su parte, en igual periodo de referencia, los créditos individuales para compra de vivienda usada crecieron en 56,28% (2.8.6.7.1); en conjunto estos créditos registraron un aumento de 27,67%, cerrando en el 2005 con un monto por prestamos para vivienda de \$1.677 miles de millones de pesos.

Los prestamos individuales para compra de vivienda nueva y usada en el 2005 en el departamento de Norte de Santander fueron de \$21.553 millones de pesos, que representaron el 1,28% del total nacional y reportaron un crecimiento del 49,22% frente al crédito observado en el 2004.

En el departamento de Norte de Santander se financió vivienda nueva por un valor de \$7.999 millones de pesos, siendo el cuarto trimestre donde se presentó el mayor requerimiento por un valor de \$2.743 millones de pesos. El incremento de 68,08% en la financiación de viviendas nuevas y lotes con servicios en el departamento, entre el 2004 y 2005, se ve reflejado en el aumento de las unidades habitacionales a 343 que representaron el 1,21% de las financiadas en el ámbito nacional.

En Norte de Santander, el crédito para vivienda usada en el 2005 fue de \$13.554 millones de pesos, siendo 39,95% mayor al del año anterior; con este montó se compraron 463 unidades habitacionales, implicando un incremento del 25,47% respecto al 2004.

Cuadro 2.8.6.7.1
Nacional, Norte de Santander y Cúcuta. Valor de los créditos individuales para compra de vivienda nueva y lotes con servicios 2004 – 2005 (trimestres)^p

Unidad Territorial	Total 2004	Millones de pesos corrientes					Variación anual %
		2005 (trimestre) ^p					
		Ene - dic	I	II	III	IV	
Nacional	798.930	872.728	228.364	201.773	210.661	231.930	9,24
Norte de Santander	4.759	7.999	1.686	1.982	1.588	2.743	68,08
Capitales del Pais	251.672	319.170	82.470	75.875	76.438	84.387	26,82
Cúcuta	4.076	7.248	1.303	1.917	1.449	2.579	77,82

Fuente: DANE

NORTE DE SANTANDER

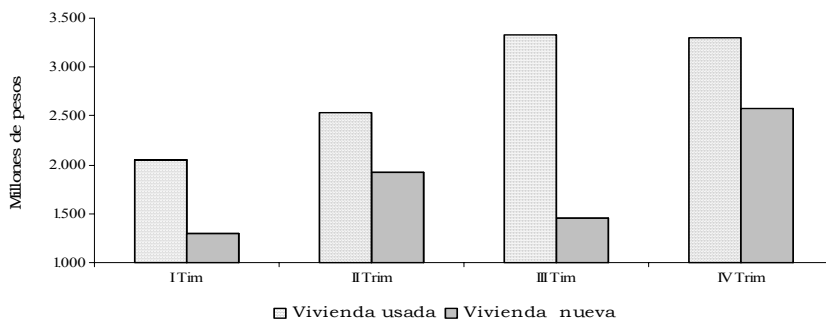
En Norte de Santander, durante el cuarto trimestre de 2005, los \$2.743 millones de pesos para créditos de vivienda nueva se distribuyeron en \$848 millones para vivienda de interés social que a su vez correspondieron a: 54 viviendas subsidiadas las cuales obtuvieron financiación por \$387 millones de pesos y a 20 sin subsidio con créditos por \$461 millones de pesos. Las 49 viviendas nuevas diferentes a interés social captaron recursos por \$1.895 millones de pesos, clasificados así: VIS a 643.100 UVR por valor de \$539 millones (11 viviendas), 643.101 UVR a 2.411.625 UVR por valor de \$589 millones (6 viviendas) y de 2.411.626 UVR y más por un monto de \$767 millones (32 viviendas).

La financiación de vivienda usada en el cuarto trimestre de 2005, para el departamento presentó la siguiente caracterización para un total de \$4.058 millones: para 62 viviendas de interés social se obtuvo una aprobación de \$1.334 millones, para 67 unidades no VIS se asignaron recursos del crédito por \$2.724 millones.

En la ciudad de Cúcuta el financiamiento para la compra de vivienda nueva y usada fue en el 2005 de \$18.450 millones de pesos, presentando un incremento de 59% respecto al 2004; los préstamos solicitados para adquisición de vivienda en la ciudad representaron el 1,10% del total nacional, el 2,82% de las capitales de departamento y el 85,60% de Norte de Santander.

El crédito para vivienda nueva en Cúcuta fue de \$7.248 millones y para vivienda usada de \$11.202 millones de pesos; trimestralmente se observó en el 2005, que el cuarto trimestre fue donde se solicitó mayor financiación local por un valor de \$5.879 millones de pesos, siendo el crédito para vivienda usada el 56,13% (gráfico 2.8.6.7.1)

Gráfico 2.8.6.7.1
Cúcuta. Valor de los créditos individuales para compra de vivienda nueva y usada 2005 (trimestres)



Fuente: DANE

2.8.7 Transporte

2.8.7.1 Transporte público urbano de pasajeros

A partir de la investigación del comportamiento del transporte urbano realizada por el DANE en 23 ciudades del país, se observa en la ciudad de Cúcuta durante el mes de diciembre de 2005 una disminución en el parque automotor del 2,46% y de 16,91% en el volumen de pasajeros transportados respecto al mismo mes del año anterior (2.8.7.1.1).

Cuadro 2.8.7.1.1
Cúcuta. Transporte urbano de pasajeros
Diciembre. 2004 y 2005

Medio de transporte	Concepto	2004	2005	Variación porcentual
Total	Parque automotor	2.112	2.060	-2,46
	Pasajeros transportados	12.898.223	10.716.521	-16,91
Buses	Parque automotor	194	186	-4,12
	Pasajeros transportados	1.127.400	1.155.225	2,47
Busetas	Parque automotor	56	53	-5,36
	Pasajeros transportados	446.487	294.474	-34,05
Microbuses	Parque automotor	1.862	1.821	-2,20
	Pasajeros transportados	11.324.336	9.266.822	-18,17

Fuente: DANE

En la ciudad de Cúcuta existen buses corrientes y ejecutivos, en total durante el mes de diciembre de 2005 disminuyeron en 4,12% respecto al mismo periodo de 2004. Los buses corrientes aumentaron en tres vehículos a lo largo del año, y el total de este parque automotor produjo \$10.238.046.400 por movilizar a 12.797.558 usuarios en el 2005. Los buses ejecutivos presentaron una fuerte reducción en el 2005, situación que se aprecia al terminar en diciembre con 3 vehículos cuando en enero eran 14; el número de pasajeros que utilizaron este servicio fue de 140.795 personas, generando en el año un producido de \$112.636.000.

Las busetas registraron un decrecimiento de 5,36% en su parque automotor en comparación al existente en diciembre de 2004; las busetas en la ciudad de Cúcuta transportaron a 3.976.070 pasajeros, que representan \$3.578.463.000 de producido anual.

Durante el año 2005 se transportaron en microbuses o colectivos 113.823.544 personas, generando un ingreso de \$102.441.189.600, a pesar de la contracción del parque automotor en 2,20% que representó 41 vehículos menos.

NORTE DE SANTANDER

2.8.7.2 Transporte aéreo

Durante el 2005 el transporte aéreo de pasajeros de los principales aeropuertos del país presentó un aumento de 0,87% frente a lo observado a lo largo del 2004.

Los principales incrementos de pasajeros que ingresaron a los aeropuertos nacionales se presentaron en Barrancabermeja (51,2%) y Leticia (20,7%), contrastando con las disminuciones en el flujo de entradas observada en Armenia (-15,26%) y Manizales (-10,42%). Los mayores incrementos de salida de pasajeros también se registraron en Barrancabermeja (64,57%) y Leticia (25,14%), mientras las contracciones más representativas se reportaron en Villavicencio (-15,01%) y Armenia (-14,42%).

En el ámbito regional resultó un incremento en el ingreso de pasajeros en el aeropuerto de Cúcuta del 6,11% y del 7,96% en las salidas (2.8.7.2.1).

Cuadro 2.8.7.2.1

Norte de Santander. Movimiento aéreo de pasajeros y carga 2004 - 2005

Concepto	2004		2005p		Variación	
	Entrada	Salida	Entrada	Salida	Entrada	Salida
Pasajeros	122.007	123.464	129.461	133.287	6,11	7,96
Carga *	803	440	548	455	-31,76	3,41

Fuente: Unidad Administrativa Especial de la Aeronáutica Civil

P Cifras Provisionales, sujetas a cambios por parte de la Aeronáutica Civil

* Toneladas

En la ciudad de Cúcuta se registró un ingreso vía aérea de 3.398 pasajeros del exterior, de los cuales 340 llegaron en diciembre; el incremento anual fue de 74,61% en la entrada de personas desde el exterior, mientras que las salidas al exterior desde la ciudad aumentaron en 56,26% en el 2005 respecto al 2004, observándose un total de 4.066 pasajeros.

En términos de transporte aéreo de carga, a nivel nacional se presentó un aumento en el 2005 de 5,61% en la entrada respecto al año anterior, al movilizarse 134.715 toneladas. Los aeropuertos principales que registraron las mayores toneladas de entrada y salida de carga fueron Bogotá D.C, Barranquilla y Rionegro (Antioquia).

La carga movilizada por vía aérea en Cúcuta fue de 548 toneladas de entrada y 455 de salida. La variación de entrada de carga fue de -31,76% a lo largo del año y la de salida de 3,41%.

2.8.10 Encuesta anual manufacturera – EAM.

La encuesta anual manufacturera - 2004, investigó el total de la industria en Colombia, esto es 7.250 establecimientos industriales que en dicho año ocuparon 10 o más personas o, presentaron niveles de producción iguales o superiores a \$109 millones de pesos. En el 2004 se observó un aumento de 20 establecimientos industriales a nivel nacional respecto a la EAM de 2003.

Del total de establecimientos donde se desarrolló la encuesta en el 2004, el 48,3% funcionó jurídicamente como sociedad limitada, el 33,1% como sociedad anónima, el 13,4% como persona natural y el restante 5,3% bajo otros tipos de organización empresarial, como: sociedad de hecho, colectiva, comandita simple y por acciones, economía solidaria, unipersonales, sin ánimo de lucro, sucursales de sociedades extranjeras y empresas industriales y comerciales del Estado.

La distribución geográfica de los establecimientos manufactureros por áreas metropolitanas, permite establecer que el 63,96% estaba ubicado en: Bogotá D.C. – Soacha (35,20%), Medellín – Valle de Aburrá (18,22%) y Cali -Yumbo (10,54%). El 14,91% correspondió a las siguientes áreas metropolitanas: Barranquilla – Soledad (4,76%), Bucaramanga – Girón – Floridablanca (4,25%), Pereira - Santa Rosa de Cabal – Dosquebradas (2,36%), Manizales – Villamaría (2,07%) y Cartagena (1,48%). Por su parte, otras regiones del país aportaron el 21,13%.

De acuerdo a la actividad industrial adelantada en los establecimientos investigados, se encontró que el 63,61% estaban dedicados principalmente a la fabricación de: prendas de vestir, excepto las de piel (10,88%), plástico (6,58%), otros productos químicos (6,41%), elaboración de productos de panadería, macarrones, fideos, y productos farináceos (6,21%), muebles (4,44%), productos minerales no metálicos (4,41%), otros productos elaborados de metal (3,90%), actividades de impresión (3,56%), papel y cartón (3,52%), calzado (3,31%), molinería, almidones, derivados del almidón y alimentos preparados para animales (3,16%), maquinaria de uso general (2,69%), transformación y conservación de carne y pescado (2,29%) y maquinaria de uso especial (2,25%).

En el 2004 el 70,63% de la producción bruta industrial correspondió a 14 de los 62 grupos industriales, distribuidos de la siguiente manera: productos de la refinación del petróleo (11,12%), otros productos químicos (agroquímicos, pinturas, farmacéuticos, jabones y detergentes) (8,95%), productos de molinería, de almidones y productos derivados y alimentos preparados para animales (5,61%), elaboración de bebidas (5,24%), papel, cartón y productos de papel y cartón (4,79%), industrias básicas de hierro y acero (4,61%), productos minerales no metálicos (4,50%), sustancias químicas básicas (4,41%), productos de plástico (4,37%), fabricación de prendas de vestir, excepto

NORTE DE SANTANDER

prendas de piel (3,97%), productos lácteos (3,62%), producción, transformación y conservación de carne y pescado (3,28%), otros productos alimenticios (3,11%) y vehículos automotores y sus motores (3,04%).

La EAM en Norte de Santander disminuyó en el 2004 en dos establecimientos respecto al año anterior, de esta manera la encuesta se realizó sobre un total de 138 entidades industriales (2.8.10.1).

La industria norte santandereana en el 2004 ocupó a 4.189 personas de las cuales el 72,38% obtuvieron alguna remuneración por su trabajo: 2.228 de manera permanente y 804, temporal.

A nivel departamental, por concepto de sueldos y salarios se pagó un total de \$20.311 millones de pesos y en prestaciones sociales de \$13.204 millones, de esta manera el costo laboral promedio en el 2004 fue de \$11 millones de pesos.

Cuadro 2.8.10.1

Nacional y Norte de Santander. Principales variables de la encuesta anual manufacturera 2003 - 2004

Variables	Establecimientos					Personal ocupado					Producción				
	2003		2004		Variación	2003		2004		Variación	2003		2004		Variación
	Número	%	Número	%		Número	%	Número	%		Miles de \$	%	Miles de \$	%	
Nacional	7.230	100	7.250	100	0,28	545.897	100	570.896	100	4,58	87.329.291.668	100	100.134.631.425	100	14,66
Norte de Santander	140	1,94	138	1,90	-1,43	3.978	0,73	4.189	0,73	5,30	356.158.694	0,41	399.030.265	0,40	12,04

Fuente: DANE –Encuesta Anual Manufacturera 2004.

La producción bruta nacional en el 2004 de los establecimientos que participaron en la encuesta anual manufacturera fue de \$100.134 miles de millones de pesos, en los que el departamento de Norte de Santander aportó el 0,4%, es decir \$399 miles de millones de pesos.

La producción regional de la industria manufacturera presentó un consumo intermedio de \$214 miles de millones de pesos, monto que representó el 0,4% del consumo nacional en la industria en el 2004.

El valor agregado generado a nivel nacional fue \$42.670 miles de millones de pesos, contando con un 0,4% de participación departamental, es decir, Norte de Santander generó \$185 miles de millones de pesos por este concepto (gráfico 2.8.10.1).

La productividad por persona ocupada, que es la relación entre el valor agregado y el personal ocupado total, en el 2004 a nivel nacional fue de \$74.742 miles pesos y a nivel departamental fue de \$44.250 miles de pesos.

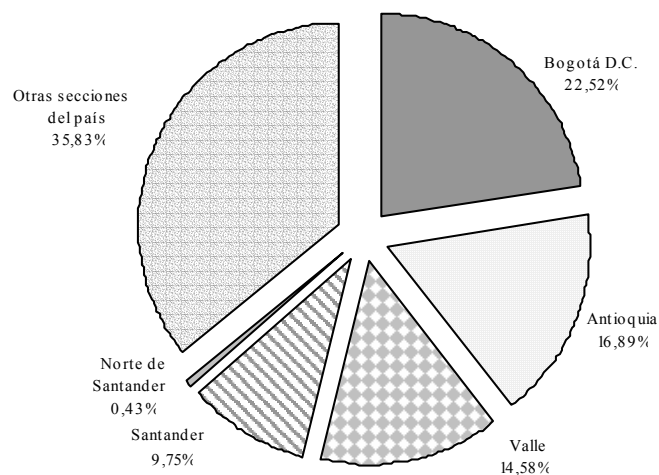
NORTE DE SANTANDER

En el 2004, el total de los activos existentes era de \$61.272 miles de millones de pesos, de ellos el 0,3% se encontraban en Norte de Santander por un valor de \$166 miles de millones de pesos.

Otra variable considerada por la EAM, es el consumo de energía eléctrica en kilovatios hora; los principales consumidores departamentales de energía eléctrica en el 2004 fueron: Valle (17,36%), Antioquia (15,30%), Bogotá D.C. (12,78%), Córdoba (10,13%), Bolívar (7,61%), Boyacá (7,44%), Cundinamarca (7,42%), Santander (3,69%), Cauca (3,54%), Tolima (2,06%), Risaralda (1,90%), Caldas (1,61%), Sucre (0,60%), Meta (0,50%) y Norte de Santander (0,50%).

Gráfico 2.8.10.1

Norte de Santander. Participación frente a los principales generadores de valor agregado según la encuesta anual manufacturera 2004



Fuente: DANE –Encuesta Anual Manufacturera 2004.

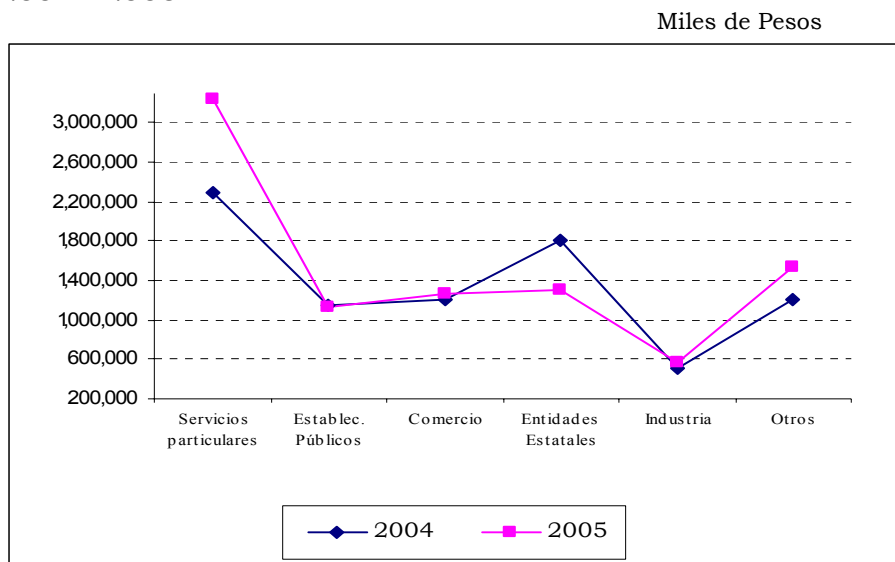
2.8.11 Recaudo de aportes parafiscales

Cuadro 2.8.11.1
Norte de Santander. Comportamiento del recaudo de
aportes parafiscales, según actividad económica y FIC
2004 - 2005

Actividad económica	Miles de pesos		Variación %
	Año		
	2004	2005	
TOTAL	8,170,531	9,047,919	10.7
Servicios particulares	2,294,721	3,235,659	41.0
Establecimientos públicos	1,143,669	1,131,849	-1.0
Comercio	1,198,901	1,274,734	6.3
Entidades estatales	1,801,315	1,305,734	-27.5
Industria	519,300	567,671	9.3
Electricidad	348,472	323,584	-7.1
Transporte	336,608	371,041	10.2
Construcción	234,351	366,371	56.3
Minería	272,427	443,816	62.9
Agropecuaria	20,767	27,460	32.2
Fondo Industria de la construcción FIC	155,035	148,100	-4.5

Fuente: SENA Regional Norte de Santander

Gráfico 2.8.11.1
Norte de Santander. Comportamiento del recaudo de aportes
parafiscales, según actividad económica
2004 - 2005



Fuente: SENA

NORTE DE SANTANDER

El recaudo de aportes durante la vigencia fiscal año 2005 presentó un incremento del 10.7% con respecto al año anterior. Hubo variaciones elevadas en los sectores de minería, servicios particulares y construcción.

La participación de cooperativas de trabajo asociado y los aportes de nuevos entes no gubernamentales generó un crecimiento en el sector de Servicios particulares del orden del 40% con respecto al año 2004.

La disminución reflejada en el recaudo de Entidades Estatales, corresponde a la modalidad de pago a través de la planilla única SOI, cuyo recaudo se encuentra centralizado en la Dirección General del SENA y su aplicación se está generalizando a partir del II semestre del año 2005.

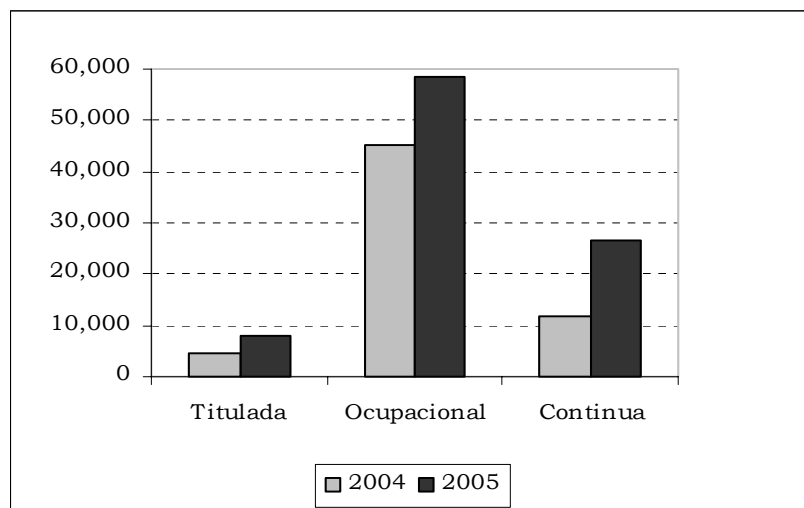
De otra parte, los sectores de minería y construcción mostraron un mejor desempeño de recaudo, como producto de los programas de acercamiento a las empresas para motivar el pago de los aportes y la contribución al FIC.

2.8.12 Educación

Cuadro 2.8.12.1
Norte de Santander. Ejecución de alumnos, por
tipo de formación
2004 - 2005

Tipo de Formación	Año		Variación
	2004	2005	%
TOTAL	61,310	92,752	51.3
Titulada	4,430	7,957	79.6
Ocupacional	45,205	58,354	29.1
Continua	11,675	26,441	126.5

Fuente: SENA Regional Norte de Santander

Gráfico 2.8.12.1**Norte de Santander. Ejecución de alumnos, por tipo de formación
2004 - 2005**

Fuente: SENA

La Regional Norte de Santander en concordancia con el Plan Estratégico del SENA 2002-2006 presenta el consolidado estadístico de formación profesional según el tipo de formación así: formación titulada orientada a personas para formarlos en una ocupación y al término de la misma tendrán derecho a un título o certificado de aptitud profesional; formación ocupacional dirigida a personas desempleadas con el fin de habilitarlas o capacitarlas en un oficio; y formación continua orientada a atender necesidades específicas de capacitación de personas vinculadas al sector productivo. En el año 2005 la ejecución de alumnos presentó un alto incremento (51.3%) con respecto al año 2004, debido a lo siguiente:

Un incremento apreciable en formación titulada debido al desarrollo de los convenios con las Secretarías de Educación del Departamento y de Cúcuta, que han permitido incrementar el número de Instituciones Educativas que articulan sus programas de media técnica con los programas de formación del SENA.

Un incremento significativo en formación continua, como consecuencia del desarrollo de la política institucional de mejorar la respuesta a las solicitudes de las empresas para la actualización o formación de su personal vinculado, mediante las modalidades presencial y virtual.

NORTE DE SANTANDER

Un moderado incremento en formación ocupacional, debido al desarrollo de programas con poblaciones especiales, tales como, madres cabeza de hogar, jóvenes vulnerables y desplazados por la violencia.

2.8.13 Servicios Públicos

2.8.13.1 Consumo de energía eléctrica

Cuadro 2.8.13.1
Norte de Santander. Consumo de energía eléctrica
2004 – 2005

Uso de la energía	Miles de Kilovatios/hora		Variación %
	Diciembre 2004	2005	
Total	487,040	605,302	24.28
Residencial	327,507	354,217	8.16
Comercial	84,524	85,000	0.56
Industrial	22,982	25,000	8.78
Otros	52,027	141,085	171.18

Fuente: Centrales Eléctricas de Norte de Santander S.A. E.S.P.

El consumo de energía eléctrica a diciembre de 2005, aumentó en 24.28% comparado con el mismo período del año inmediatamente anterior. Se observó incremento en los sectores residencial y comercial e industrial, pero la mayor variación, 171.18%, se reflejó en Otros, debido a la mayor actividad en el sector oficial y de alumbrado público.

3. ESCENARIO DE LA INVESTIGACION REGIONAL²

COBERTURA EN SALUD EN NORTE DE SANTANDER

3.1 COMPONENTE DE EFICIENCIA

3.1.1 Análisis sectorial

Para realizar el análisis de eficiencia se aplica la técnica “Data Envelopment Analysis”, o en adelante DEA, la cual permite estimar la eficiencia técnica relativa de los municipios en los tres (3) sectores más importantes dentro de la asignación de recursos de inversión social, como son: Educación, Salud y Agua Potable.

El DEA mide la eficiencia relativa de un número de unidades de decisión (en nuestro estudio son los municipios) comparando cada una con la más eficiente técnicamente. Las unidades de producción más eficientes son aquellas que logran mayor nivel de producto por unidad de insumo, o el mismo nivel de producto con menores insumos, en este sentido, el DEA optimiza cada una de las relaciones producto/ insumo para cada una de las unidades de decisión y a partir de ello, estima una frontera de producción.

A continuación tenemos el comportamiento para el sector de la Salud

3.1.1.1 Salud

En el sector salud, los municipios tienen competencias directas en la afiliación de personas al régimen subsidiado de salud y en la elaboración y ejecución del Plan de Atención Básica en Salud-PAB y al interior de este el Plan Ampliado de Inmunizaciones PAI como el producto más representativo, incidente y con información disponible del PAB.

3.1.1.1.1 Afiliación al régimen subsidiado (Cobertura)

La afiliación al régimen subsidiado es la vinculación de las personas a través de las Administradoras de régimen subsidiado –ARS, mediante el pago de una cotización subsidiada, total o parcialmente, para acceder a un plan obligatorio en Salud, mediante la focalización los municipios identifican las personas objeto para que se sean beneficiarias de los recursos del sistema general de participación, de las transferencias del Fosyga y de sus propios recursos.

² Secretaría de Planeación Departamento Norte de Santander. Las opiniones y posibles errores contenidos en este documento son responsabilidad exclusiva de los autores y no comprometen al Banco de la República ni a su Junta Directiva.

En la tabla siguiente se presentan los productos y los insumos para estimar la eficiencia de cobertura en el sector salud.

Tabla 2
Función de Producción del régimen subsidiado

PRODUCTO	INSUMOS
Número de Afiliados al Régimen subsidiado	No 1 Total de recursos destinados al régimen subsidiado con todas las fuentes.
	No. 2 Gastos Servicios personales (nómina, aportes más ordenes de prestación de servicios –OPS) destinados a las labores de focalización, aseguramiento e interventoría de los contratos de régimen subsidiado.

La información utilizada fue suministrada y consolidada por el Instituto Departamental de Salud, igualmente se contó con información proporcionada por los municipios en el SICEP 501.

Para el análisis fueron excluidos aquellos municipios que no reportaron el Insumo No. 2 (Gastos Servicios Personales destinados a las labores de focalización), esto Entes Territoriales son: Arboledas, El Carmen, El Tarra, Hacarí, Labateca, Santiago, Sardinata, Silos, Teorama. Igualmente fueron descartados los municipios de (Abrego, Convención, El Zulia, Lourdes, Ocaña) cuya relación UPC, dividiendo la inversión por el número de afiliados resulto ser inconsistente.

Con esta información base, se procesó en el software "Frontier Analyst", el cual determinó los siguientes resultados

Tabla 3
Eficiencia de escala. Cobertura en Régimen Subsidiado en Salud

MUNICIPIO	EFICIENCIA TECNICA GLOBAL (ETG) CONSTANTES	EFICIENCIA TECNICA PURA (ETP) VARIABLES	RENDIMIENTOS	EFICIENCIA DE ESCALA (EE) CONSTANTES / VARIABLES
BOCHALEMA	77,81	78,6	incremento	98,99
BUCARASICA	91,77	91,94	incremento	99,82
CACHIRA	84,57	87,14	incremento	97,05
CACOTA	72,14	100	constante	72,14
CHINACOTA	76,13	76,47	incremento	99,56
CHITAGA	95,2	97,81	decrecimiento	97,33
CUCUTA	97,49	100	constante	97,49
CUCUTILLA	76,57	79,98	incremento	95,74
DURANIA	100	100	constante	100,00
GRAMALOTE	100	100	constante	100,00
HERRAN	74,25	75,09	incremento	98,88
LA ESPERANZA	85,81	86,3	incremento	99,43
LA PLAYA	67,53	67,96	incremento	99,37
LOS PATIOS	87,78	94,46	incremento	92,93
MUTISCUA	74,69	78,51	decrecimiento	95,13
PAMPLONA	73,84	83,74	incremento	88,18
PAMPLONITA	88,29	88,47	incremento	99,80
PUERTO SANTANDER	68,58	74,14	incremento	92,50
RAGONVALIA	78,62	78,72	incremento	99,87
SALAZAR	100	100	constante	100,00
SAN CALIXTO	89,94	90,44	Incremento	99,45
SAN CAYETANO	86,62	100	constante	86,62
TIBU	89,4	98,89	Incremento	90,40
TOLEDO	71,08	75,85	Incremento	93,71
VILLA DEL ROSARIO	99,1	100	constante	99,10
VILLACARO	90,99	91,05	incremento	99,93

Como el Departamento de Norte de Santander cuenta con 40 municipios, el análisis de la Eficiencia en cobertura en Régimen Subsidiado en Salud se hace al 65% de ellos. El ranking de este componente es el siguiente.

Tabla 4
Ranking de eficiencia en cobertura. Régimen Subsidiado en Salud

MUNICIPIO	INDICE DE EFICIENCIA
CACOTA	100
SAN CAYETANO	100
SALAZAR	100
DURANIA	100
GRAMALOTE	100
CUCUTA	100
VILLA DEL ROSARIO	100
TIBU	98,89
CHITAGA	97,81
LOS PATIOS	94,46
BUCARASICA	91,94
VILLACARO	91,05
SAN CALIXTO	90,44
PAMPLONITA	88,47
CACHIRA	87,14
LA ESPERANZA	86,3
PAMPLONA	83,74
CUCUTILLA	79,98
RAGONVALIA	78,72
BOCHALEMA	78,6
MUTISCUA	78,51
CHINACOTA	76,47
TOLEDO	75,85
HERRAN	75,09
PUERTO SANTANDER	74,14
LA PLAYA	67,96

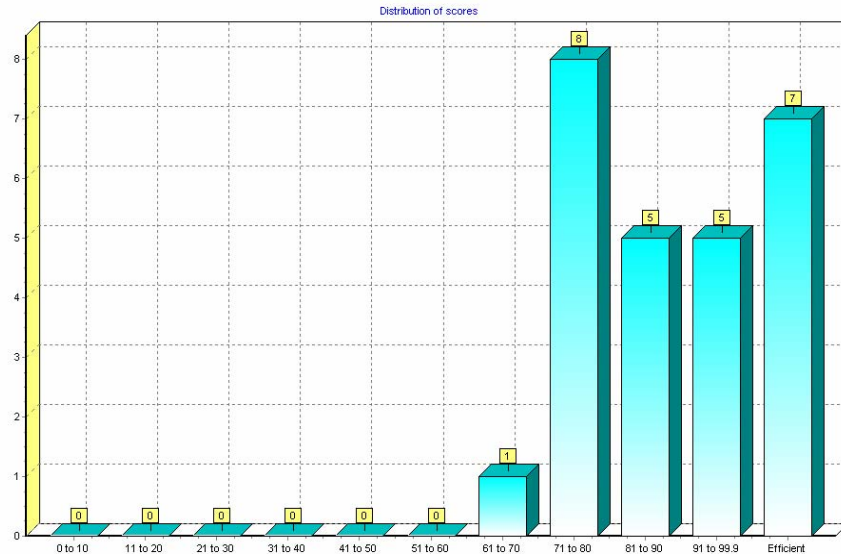
Siete (7) municipios a saber Cécota, Cúcuta, Durania, Gramalote, Salazar, San Cayetano, y Villa del Rosario son eficientes en cobertura de Afiliación al régimen Subsidiado, que representan el 26.92% de los municipios analizados del departamento.

Diez (10) municipios Tibú, Chitagá, Los patios, Bucarasica , Villacaro, San Calixto, Pamplonita, Cáchira, La esperanza y Pamplona, obtuvieron una calificación de eficiencia dentro del rango 80% a 99% que representan el 38.46% de los municipios analizados del departamento.

Nueve (9) municipios Cucutilla, Ragonvalia, Bochalema, Mutiscua, Chinácota, Toledo, Herrán, Puerto Santander y La Playa obtuvieron una calificación de eficiencia dentro del rango 67% a <80% que representan el 34.62% de los municipios analizados del departamento.

Los municipios analizados tienen un índice de bueno a excelente en cuanto a eficiencia se refiere en cobertura de afiliación al régimen subsidiado.

Gráfico 3.1.1
Distribución de eficiencias en cobertura de afiliación al régimen subsidiado



Finalmente en la siguiente tabla se resume las mejoras potenciales para el departamento en lo referente a Cobertura de afiliación al Régimen Subsidiado, que le permitiría alcanzar una eficiencia en la prestación del 100%; los resultados nos indican que se debe reorientar los gastos en servicios personales en la focalización, aseguramiento e interventoría al régimen en un 33%, de manera que alcance una mejora en Número de afiliado en un 6,36%.

Tabla 5
Mejoras potenciales para el departamento en cobertura

MEJORAS DEL DPTO	VALOR ACTUAL	VALOR OBJETIVO	VALOR NETO	MEJOR A EN %
No. Afiliados	348.588,00	370.735,33	22.147,33	6,353
Inversión en Régimen Subsidiado en Salud	63.083,49	63.003,78	-79,71	-0,126
Gastos Servicios Personales en focalización, aseguramiento e interventoría al Régimen Subsidiado en Salud	942.423.314,00	631,379.985,69	-311.043.328,31	-33,005

3.1.1.1.2 Plan de Atención Básica Programa Ampliado de Inmunizaciones

El Plan de Atención básica está constituido por aquellas intervenciones que se dirigen directamente a la totalidad de la población o aquellas que son dirigidas a los individuos pero tienen altas externalidades como fomento de la salud, control de consumo de tabaco y alcohol, control de vectores, entre otros; por ser tan amplio el abanico de actividades desarrollables dentro del PAB se utiliza como producto particular para evaluar la eficiencia, El Plan Ampliado de Inmunizaciones PAI, por sus efectos importantes en la prevención de las enfermedades.

En la tabla siguiente se presentan los productos y los insumos para estimar la función de producción del PAI

Tabla 6
Función de Producción PAI

PRODUCTO	INSUMOS
Número de niños vacunados con triple viral: Sarampión, Rubeola, Paperas.	No 1: Inversión total en pesos \$ provenientes de todas las fuentes, destinados al PAI
	No. 2: Cantidad de biológicos triple viral suministrados por el Ministerio de la Protección Social (Total dosis)

La información utilizada fue suministrada por los municipios y consolidada por el Instituto Departamental de Salud, igualmente se contó con información proporcionada por los municipios en el SICEP 501.

Con esta información base, se procesó en el software "Frontier Analyst", el cual determinó los siguientes resultados

Tabla 7
Eficiencia de escala Calidad en Función de Producción PAI

MUNICIPIOS	Eficiencia Tecnica Global (ETG) Constantes	Eficiencia Tecnica Pura (ETP) Variables	Rendimientos	Eficiencia de Escala (EE) Constantes/ Variables
ABREGO	79,46	79,52	incremento	99,92
ARBOLEDAS	78,29	78,93	decrecimiento	99,19
BOCHALEMA	78,44	79,3	decrecimiento	98,92
CACHIRA	78,61	78,76	decrecimiento	99,81
CACOTA	77,17	89,05	decrecimiento	86,66
CHINACOTA	95,67	96,57	decrecimiento	99,07
CHITAGA	80,91	80,92	incremento	99,99
CONVENCION	84,6	84,75	incremento	99,82
CUCUTA	89,95	100	constante	89,95
CUCUTILLA	77,59	77,97	decrecimiento	99,51
DURANIA	65,83	66,92	decrecimiento	98,37
EL TARRA	64,17	64,49	decrecimiento	99,50
HACARI	97,12	97,23	incremento	99,89
HERRAN	83,54	100	constante	83,54
LA ESPERANZA	78,66	78,74	incremento	99,90
LA PLAYA	100	100	constante	100,00
LABATECA	80,45	80,93	decrecimiento	99,41
LOURDES	87,32	100	constante	87,32
MUTISCUA	73,84	75,83	decrecimiento	97,38
OCAÑA	100	100	constante	100,00
PAMPLONA	86,82	86,82	incremento	100,00
PAMPLONITA	91,03	93,44	decrecimiento	97,42
PUERTO SANTANDER	90,06	90,11	incremento	99,94
RAGONVALIA	73,67	77,34	decrecimiento	95,25
SALAZAR	96,78	97,16	decrecimiento	99,61
SAN CALIXTO	83,35	83,51	incremento	99,81
SAN CAYETANO	97,62	100	constante	97,62
SANTIAGO	60,77	100	constante	60,77
SARDINATA	96,79	96,99	incremento	99,79
SILOS	79,26	81,3	decrecimiento	97,49
TEORAMA	84,68	84,84	decrecimiento	99,81
TIBU	91,86	92,33	incremento	99,49
TOLEDO	85,49	85,68	incremento	99,78
VILLA DEL ROSARIO	100	100	constante	100,00
VILLACARO	75,49	78,86	decrecimiento	95,73

Como el Departamento de Norte de Santander cuenta con más de 25 municipios el análisis de eficiencia se hace bajo rendimientos variables.

En este componente de calidad en función de producción PAI se analizaron 35 municipios que representan el 87.5% del total Departamental. No se tuvieron en cuenta los municipios de Bucarasica, El Carmen, El Zulia, Gramalote y Los Patios, teniendo en cuenta que los valores suministrados no fueron

NORTE DE SANTANDER

consistentes en cuanto al insumo No. 1 (inversión total proveniente de todas las fuentes destinados al PAI) ; dando como resultado:

Tabla 8
Ranking de Eficiencia Calidad en Función de Producción PAI

MUNICIPIO	INDICE DE EFICIENCIA
SANTIAGO	100
HERRAN	100
LOURDES	100
SAN CAYETANO	100
LA PLAYA	100
VILLA DEL ROSARIO	100
CUCUTA	100
OCAÑA	100
HACARI	97,23
SALAZAR	97,16
SARDINATA	96,99
CHINACOTA	96,57
PAMPLONITA	93,44
TIBU	92,33
PUERTO SANTANDER	90,11
CACOTA	89,05
PAMPLONA	86,82
TOLEDO	85,68
TEORAMA	84,84
CONVENCION	84,75
SAN CALIXTO	83,51
SILOS	81,3
LABATECA	80,93
CHITAGA	80,92
ABREGO	79,52
BOCHALEMA	79,3
ARBOLEDAS	78,93
VILLACARO	78,86
CACHIRA	78,76
LA ESPERANZA	78,74
CUCUTILLA	77,97
RAGONVALIA	77,34
MUTISCUA	75,83
DURANIA	66,92
EL TARRA	64,49

3.1.2 Análisis de los resultados obtenidos

Ocho (8) municipios a saber Cúcuta, Herrán, La Playa, Lourdes, Ocaña, San Cayetano, Santiago y Villa del Rosario, son un 100% eficientes en calidad en

NORTE DE SANTANDER

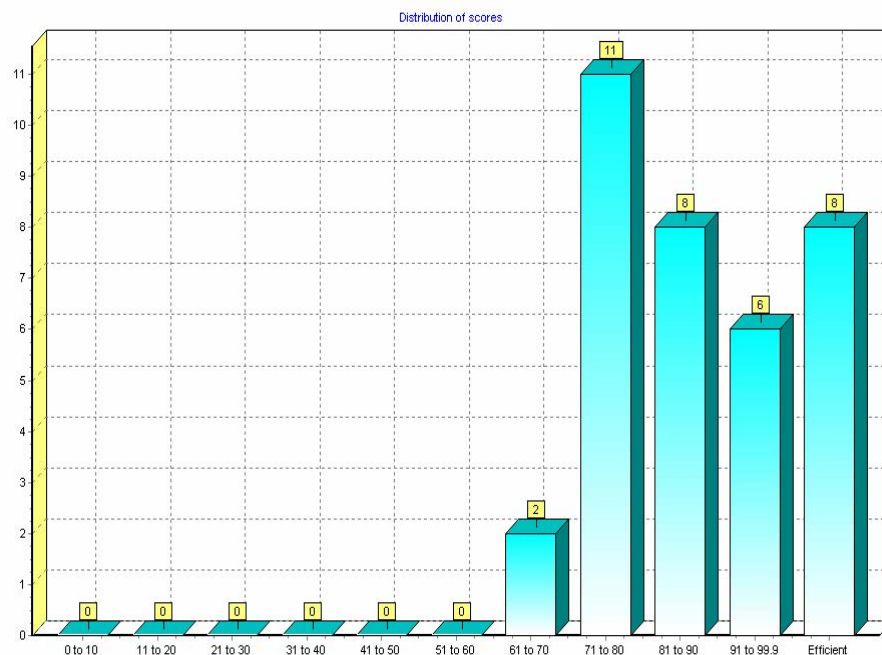
la función de producción PAI, que representan el 22.86% de los municipios analizados del departamento.

Catorce (14) municipios Hacari, Salazar, Sardinata, Chinácota, Pamplonita, Tibú, Puerto Santander, Cácuta, Pamplona, Toledo, Teorama, Convención, San Calixto, Silos; obtuvieron una calificación de eficiencia dentro del rango 81 a 99% que representan el 40% de los municipios analizados del departamento.

Trece (13) municipios Labateca, Chitagá, Abrego, Bochalema, Arboledas, Villacaro, Cáchira, La Esperanza, Cucutilla, Ragonvalia, Mutiscua, Durania, El Tarra obtuvieron una calificación de eficiencia dentro del rango 61% a 80% que representan el 37.14% de los municipios analizados del departamento.

Los municipios analizados tienen un índice de bueno a excelente en cuanto a eficiencia se refiere en la función de producción PAI.

Gráfico 3.1.2.1
Distribución de eficiencia en la función de producción PAI



Finalmente la tabla siguiente resume las mejoras potenciales para el departamento en lo referente a función de producción PAI, que le permitiría alcanzar una eficiencia en los resultados a obtener un equivalente a un 100%; los resultados nos indican que se debe incrementar en un 5.18% el número de niños vacunados, redireccionando la inversión en PAI.

NORTE DE SANTANDER

Tabla 9
Mejoras potenciales para el departamento en función de producción PAI

MEJORAS DEL DPTO	VALOR ACTUAL	VALOR OBJETIVO	VALOR NETO	MEJORA EN %
No. Niños vacunados	74.618,00	78.484,40	3.866,40	5,18
Inversión en PAI	1.720,85	1.296,38	-424,47	-24,67
Cantidad de Biológicos	87.670,00	87.670,00	0,00	0,00

Tabla 10
Análisis integral de los productos cobertura de afiliación al régimen subsidiado y función de producción PAI

Municipio	EFICIENCIA EN SALUD		
	EFICIENCIA EN RS	EFICIENCIA EN PAI	EFICIENCIA PROMEDIO EN SALUD
CUCUTA	100	100	100
ABREGO	0	79,52	39,76
ARBOLEDAS	0	78,93	39,47
BOCHALEMA	78,6	79,3	78,95
BUCARASICA	91,94	0	45,97
CACOTA	100	89,05	94,53
CACHIRA	87,14	78,76	82,95
CHINACOTA	76,47	96,57	86,52
CHITAGA	97,81	80,92	89,37
CONVENCION	0	84,75	42,38
CUCUTILLA	79,98	77,97	78,98
DURANIA	100	66,92	83,46
EL CARMEN	0	0	0,00
EL TARRA	0	64,49	32,25
EL ZULIA	0	0	0,00
GRAMALOTE	100	0	50,00
HACARI	0	97,23	48,62
HERRAN	75,09	100	87,55
LABATECA	0	80,93	40,47
LA ESPERANZA	86,3	78,74	82,52
LA PLAYA	67,96	100	83,98
LOS PATIOS	94,46	0	47,23
LOURDES	0	100	50,00
MUTISCUA	78,51	75,83	77,17
OCAÑA	0	100	50,00
PAMPLONA	83,74	86,82	85,28
PAMPLONITA	88,47	93,44	90,96
PUERTO SANTANDER	74,14	90,11	82,13
RAGONVALIA	78,72	77,34	78,03
SALAZAR	100	97,16	98,58
SAN CALIXTO	90,44	83,51	86,98
SAN CAYETANO	100	100	100,00
SANTIAGO	0	100	50,00
SARDINATA	0	96,99	48,50
SILOS	0	81,3	40,65
TEORAMA	0	84,84	42,42
TIBU	98,89	92,33	95,61
TOLEDO	75,85	85,68	80,77
VILLACARO	91,05	78,86	84,96
VILLA DEL ROSAR	100	100	100

NORTE DE SANTANDER

Con las eficiencias obtenidas en cobertura como en calidad, se determina la eficiencia para el componente de Salud, la cual se aprecia en el siguiente .

Tabla 11
Ranking de eficiencia en salud

MUNICIPIOS	EFICIENCIA PROMEDIO EN SALUD
CUCUTA	100
SAN CAYETANO	100
VILLA DEL ROSARIO	100
SALAZAR	98,58
TIBU	95,61
CACOTA	94,53
PAMPLONITA	90,96
CHITAGA	89,37
HERRAN	87,55
SAN CALIXTO	86,98
CHINACOTA	86,52
PAMPLONA	85,28
VILLACARO	84,96
LA PLAYA	83,98
DURANIA	83,46
CACHIRA	82,95
LA ESPERANZA	82,52
PUERTO SANTANDER	82,13
TOLEDO	80,77
CUCUTILLA	78,98
BOCHALEMA	78,95
RAGONVALIA	78,03
MUTISCUA	77,17
GRAMALOTE	50
LOURDES	50
OCAÑA	50
SANTIAGO	50
HACARI	48,62
SARDINATA	48,5
LOS PATIOS	47,23
BUCARASICA	45,97
TEORAMA	42,42
CONVENCION	42,38
SILOS	40,65
LABATECA	40,47
ABREGO	39,76
ARBOLEDAS	39,47
EL TARRA	32,25
EL CARMEN	0
EL ZULIA	0

Según los datos de la tabla anterior se puede concluir que:

Tres (3), obtuvieron un indicador del 100% de eficiencia (Cúcuta, San Cayetano y Villa del Rosario), los cuales representan El 7.5 % del total de los municipios del Departamento.

NORTE DE SANTANDER

Cuatro (4) municipios obtuvieron un indicador de eficiencia dentro del rango de 90% a 99% (Salazar, Tibú, Cácosta y Pamplonita), los cuales representan El 10 % del total de los municipios del Departamento.

Catorce (16) municipios obtuvieron un indicador dentro del rango del 70% al 90% (Chitagá, Herrán, San Calixto, Chinácota, Pamplona, Villacaro, La Playa, Durania, Cáchira, La Esperanza, Puerto Santander, Toledo, Cucutilla, Bochalema, Ragonvalia y Mutiscua), los cuales representan El 40 % del total de los municipios del Departamento.

15 municipios se encuentran en el rango del 30% al 70% (Gramalote, Lourdes, Ocaña, Santiago, Hacarí, Sardinata, Los Patios, Bucarasica, Teorama, Convención, Silos, Labateca, Abrego, Arboledas y El Tarra) los cuales representan El 37.5 % del total de los municipios del Departamento.

2 municipios se encuentran por debajo del 30% de eficiencia (El Carmen y El Zulia) que representan el 5% del total de los municipios del Departamento (estos presentaron información con inconsistencias en los dos productos analizados.

Los Entes territoriales de la región tendrán que realizar mejoras potenciales en cada unos de los componentes para llegar a un nivel óptimo de eficiencia en Salud, lo mismo que es necesario implementar una estrategia para la producción de información estadística de una manera clara, homogénea y veraz con el fin obtener productos más confiables y ajustados a la realidad del sector en el departamento.

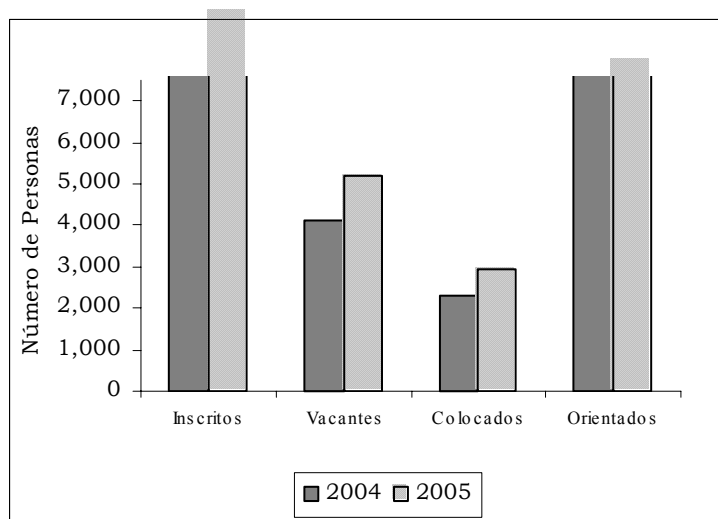
APENDICE 1

**Cúcuta y su Área Metropolitana. Ejecución
Servicio público de empleo
2004 - 2005**

Tipo de variable	Año		Variación
	2004	2005	%
Inscritos	9,203	10,044	9.1
Vacantes	4,140	5,209	25.8
Colocados	2,299	2,919	27.0
Orientados	7,983	7,989	0.1

Fuente: Servicio Público de Empleo SENA
Regional Norte de Santander

**Cúcuta y su Área Metropolitana. Ejecución
Centro de información y empleo
2004 - 2005**



Fuente: SENA

El Servicio Público de Empleo del SENA Regional Norte de Santander, en el año 2005, presenta crecimiento en todos sus índices con respecto al año 2004. Destacándose el crecimiento en el índice de inscripción de vacantes (25.8%) lo que indica incremento en la aceptación del servicio por los empresarios de la región, igualmente el índice de colocados muestra un crecimiento de 27%,

NORTE DE SANTANDER

indicativo del valor de la orientación y formación ocupacional ofrecida por el SENA en los procesos de empleabilidad.

El área de desempeño en la cual se registra la mayor demanda de oferta laboral corresponde a la de Ventas y Servicios Personales aportando el 33% de vacantes, siguiéndole las áreas ocupacionales en administración y finanzas (25%), Ciencias sociales, educación, servicios gubernamentales y religión (14%), Oficios operadores de equipo y transporte (11%), Ocupaciones de procesamiento fabricación y ensamble (4%), ciencias naturales aplicadas y relacionadas (7%) y una aplicación al 2% para las ocupaciones de área de la salud, arte cultura esparcimiento y deporte y finamente dirección y área primaria y extractiva con aplicaciones inferiores al 1%.

Presentan exceso dinámico (Exceso de oferta y alta inscripción de vacantes) de oferta las ocupaciones de Técnicos de sistemas, Mercaderistas e Impulsadoras, Archivistas, Zapateros y Afines, Auxiliares de Farmacia y Droguería, Contadores y Auditores, Vendedores de mostrador, Carteros y Mensajeros, Operadores de maquinas de Coser, Auxiliares de información y Servicio al Cliente, entre los mas destacados; no obstante, estas ocupaciones tienen movimientos de demanda considerables con una colocación alta por el servicio público de empleo.

Por el contrario se observa un déficit de oferta con alta demanda e índices altos de colocación en los oficios de: Vendedores en general, auxiliares contables, Digitadores, Técnicos en Electricidad, Auxiliares de Almacén y Bodega, Cajeros de comercio, Meseros y capitán de Meseros, Mecánicos Industriales y Electricistas, Soldadores, Técnicos en Electrónica y Telecomunicaciones. Asistentes de Comercio Exterior, Panaderos y Pasteleros, Técnicos en Construcción y Arquitectura, Cocineros, Mecánicos de Vehículos Automotores, Auxiliares de Archivo y Registro, Otros Obreros y Ayudantes de Fabricación y Proceso, Técnicos Forestales y de Recursos naturales, Electricistas Industriales, Ayudantes de Cocina y Cafetería, Auxiliares de Cartera y Cobranzas, Carpinteros, Mecánicos de aire Acondicionado y Refrigeración, Conductores de Vehículos Pesados, entre los más destacados.

ANEXO ESTADÍSTICO

NORTE DE SANTANDER

Cuadro 1
Índice de precios al consumidor (IPC), según trece ciudades.
2004 - 2005

Ciudades	Variación año corrido		Diferencia porcentual
	2005	2004	
Nacional	4,85	5,5	-0,65
Barranquilla	4,96	5,3	-0,34
Bogotá D.C.	4,84	5,38	-0,54
Bucaramanga	5,55	6,62	-1,07
Cali	4,59	5,34	-0,75
Cartagena	4,54	6,51	-1,97
Cúcuta	4,93	4,61	0,32
Manizales	4,82	5,1	-0,28
Medellín	4,77	5,64	-0,87
Montería	5,70	6,58	-0,88
Neiva	4,67	5,01	-0,34
Pasto	5,44	5,85	-0,41
Pereira	4,46	5,53	-1,07
Villavicencio	6,34	5,62	0,72

Fuente: DANE

DEPARTAMENTO NORTE DE SANTANDER

Cuadro 2
Encuesta continua de hogares, según trece ciudades.
2005

Departamentos	Porcentaje población en edad de trabajar	Tasa global de participación	Tasa de ocupación	Tasa de desempleo	Tasa de desempleo abierto	Tasa de desempleo oculto	Tasa de subempleo
Total Nacional	76,6	59,9	52,9	11,7	10,8	0,9	31,4
Antioquia	77,3	56,6	49,7	12,2	11,4	0,8	18,3
Atlántico	75,5	53,0	46,0	13,1	12,7	0,4	29,5
Bogotá, D.C	78,2	65,5	57,0	13,1	12,1	1,0	33,8
Bolívar	74,3	52,9	47,7	9,9	9,3	0,5	24,9
Boyacá	76,3	59,2	53,9	9,0	7,8	1,1	32,9
Caldas	79,0	58,2	50,3	13,6	12,6	1,0	29,9
Caquetá	71,3	57,2	53,7	6,1	5,4	0,7	38,1
Cauca	75,4	66,1	59,7	9,7	8,3	1,4	40,7
Cesár	73,1	52,6	49,2	6,5	6,3	0,2	25,0
Córdoba	76,6	59,4	52,0	12,5	12,0	0,6	47,9
Cundinamarca	79,6	59,6	53,6	10,1	8,9	1,2	30,2
Chocó	75,3	61,0	55,2	9,6	7,1	2,5	37,2
Huila	75,4	57,4	50,2	12,5	11,2	1,3	32,5
La Guajira	73,2	54,2	50,3	7,1	7,0	0,1	19,2
Magdalena	74,4	51,2	47,8	6,6	6,5	0,1	19,9
Meta	73,8	60,7	54,3	10,4	9,5	0,9	36,0
Nariño	75,8	61,6	54,8	11,0	10,0	1,0	32,7
Norte de Santander	73,3	58,9	51,1	13,3	12,1	1,2	33,0
Quindío	78,1	60,0	48,4	19,4	18,3	1,2	33,5
Risaralda	78,4	60,6	52,0	14,2	13,2	1,0	35,0
Santander	76,1	66,5	58,5	12,0	11,0	1,0	37,5
Sucre	74,0	50,3	47,3	5,9	5,9	0,0	25,4
Tolima	77,8	61,0	52,4	14,0	13,2	0,8	34,6
Valle	78,2	64,4	56,2	12,6	11,5	1,2	36,6

Fuente: DANE - Encuesta Continua de Hogares

Nota: Datos expandidos con proyecciones demográficas respecto a la población en edad de trabajar (P.E.T.), por dominio de estudio.

Nota: Toda variable cuya proporción respecto a la PEA sea menor al 10%, tiene un error de muestreo superior al 5%, que es el nivel de calidad admisible para el DANE.

DEPARTAMENTO NORTE DE SANTANDER

Cuadro 3
Exportaciones no tradicionales, según departamento de origen.
2004 - 2005

Miles de dólares FOB					
Departamento de origen	2005 ^p	2004 ^p	Variación porcentual	Contribución a variación	Participación porcentual 2005
Total	10.821.660	9.071.088	19,3	19,3	100,0
Antioquia	2.784.675	2.347.309	18,6	4,8	25,7
Bogota, D.C.	1.652.745	977.125	69,1	7,4	15,3
Cundinamarca	1.620.559	1.612.727	0,5	0,1	15,0
Valle del Cauca	1.500.002	1.267.995	18,3	2,6	13,9
Bolívar	1.081.009	915.284	18,1	1,8	10,0
Atlántico	694.813	585.596	18,7	1,2	6,4
Caldas	305.995	162.135	88,7	1,6	2,8
Santander	236.564	174.624	35,5	0,7	2,2
Magdalena	202.089	233.184	-13,3	-0,3	1,9
Cesar	156.856	130.371	20,3	0,3	1,4
Risaralda	148.781	148.533	0,2	0,0	1,4
Cauca	106.464	89.835	18,5	0,2	1,0
Boyacá	80.959	80.613	0,4	0,0	0,7
Norte de Santander	67.726	34.110	98,6	0,4	0,6
Sucre	41.952	34.437	21,8	0,1	0,4
Nariño	39.924	40.593	-1,6	0,0	0,4
Tolima	26.570	18.593	42,9	0,1	0,2
Quindío	22.962	16.546	38,8	0,1	0,2
Córdoba	18.737	20.601	-9,1	0,0	0,2
Arauca	11.477	29.978	-61,7	-0,2	0,1
San Andrés	8.139	6.477	25,7	0,0	0,1
La Guajira	4.303	1.040	314,0	0,0	0,0
Chocó	3.607	3.586	0,6	0,0	0,0
Huila	1.917	1.531	25,2	0,0	0,0
Meta	1.754	1.964	-10,7	0,0	0,0
Amazonas	569	6.996	-91,9	-0,1	0,0
Casanare	224	1.716	-86,9	0,0	0,0
Vichada	120	481	-75,1	0,0	0,0
Caquetá	89	0	*	0,0	0,0
Guainía	34	68	-49,9	0,0	0,0
Putumayo	24	67	-64,8	0,0	0,0
Vaupés	18	83	-78,2	0,0	0,0
Guaviare	0	222	-100,0	0,0	0,0
No diligenciado	4	126.671	-100,0	-1,4	0,0

Fuente: DANE - DIAN Cálculos: DANE

* Variación superior a 500%

^p provisional

DEPARTAMENTO NORTE DE SANTANDER

Cuadro 4
Importaciones, según departamento de destino.
I Semestre años 2004 – 2005

Departamento	Valor CIF US\$(miles)				Toneladas netas			
	2005P	2004P	Variación porcentual	Contribución a la variación	Participación porcentual	2005P	2004P	Variación porcentual
Total	21.204.164	16.744.848	26,6	26,6	100,0	16.816.659	15.533.082	8,3
Bogota, D.C.	8.082.428	6.270.998	28,9	10,8	38,1	2.732.526	2.480.419	10,2
Cundinamarca	2.857.595	2.642.153	8,2	1,3	13,5	2.501.201	2.355.425	6,2
Antioquia	2.709.935	2.233.982	21,3	2,8	12,8	2.574.603	2.438.194	5,6
Valle del Cauca	2.194.094	1.706.530	28,6	2,9	10,3	2.693.945	2.152.565	25,2
Bolívar	1.710.517	1.176.426	45,4	3,2	8,1	1.899.018	1.772.496	7,1
Atlántico	1.287.369	1.073.058	20,0	1,3	6,1	1.914.212	2.074.727	-7,7
La Guajira	435.811	277.410	57,1	0,9	2,1	324.866	372.045	-12,7
Cesar	411.191	230.770	78,2	1,1	1,9	94.566	75.136	25,9
Santander	287.988	267.839	7,5	0,1	1,4	682.777	627.945	8,7
Nariño	214.370	85.269	151,4	0,8	1,0	444.369	291.818	52,3
Cauca	201.987	154.441	30,8	0,3	1,0	185.131	135.924	36,2
Caldas	181.043	155.981	16,1	0,1	0,9	148.961	137.428	8,4
Risaralda	165.385	133.981	23,4	0,2	0,8	80.473	75.056	7,2
Magdalena	138.580	57.344	141,7	0,5	0,7	75.642	53.629	41,0
Norte de Santander	94.801	72.041	31,6	0,1	0,4	123.663	173.586	-28,8
Casanare	43.998	19.340	127,5	0,1	0,2	8.382	5.980	40,2
Arauca	43.622	42.752	2,0	0,0	0,2	85.530	86.941	-1,6
Córdoba	35.350	34.883	1,3	0,0	0,2	28.896	43.307	-33,3
Boyacá	27.529	17.839	54,3	0,1	0,1	62.846	30.749	104,4
Huila	24.926	22.405	11,3	0,0	0,1	25.207	36.951	-31,8
Tolima	20.423	31.877	-35,9	-0,1	0,1	17.986	30.608	-41,2
Quindío	15.942	15.440	3,2	0,0	0,1	25.169	13.245	90,0
Meta	11.390	8.148	39,8	0,0	0,1	4.126	13.467	-69,4
Sucre	4.971	1.844	169,6	0,0	0,0	79.917	42.840	86,5
Amazonas	1.390	2.611	-46,8	0,0	0,0	2.246	4.526	-50,4
Putumayo	737	2.653	-72,2	0,0	0,0	119	1.425	-91,6
Vichada	239	100	138,9	0,0	0,0	114	50	128,8
Caquetá	210	145	44,3	0,0	0,0	23	19	25,7
Guaviare	141	41	239,6	0,0	0,0	14	92	-85,2
Chocó	87	357	-75,5	0,0	0,0	3	281	-98,8
San Andrés	82	662	-87,6	0,0	0,0	45	2.763	-98,4
Guainía	33	385	-91,3	0,0	0,0	82	1.702	-95,2
No diligenciado	0	5.143	-100,0	0,0	0,0	0	1.743	-100,0

Fuente: DIAN Cálculos: DANE
p: cifras provisionales

* Variación superior a 500%

DEPARTAMENTO NORTE DE SANTANDER

Cuadro 5
Financiación de vivienda, según departamentos.
2004 - 2005

Millones de pesos

Departamentos	Valor de los créditos individuales para compra de vivienda nueva y lotes con servicios			Valor de los créditos individuales para compra de vivienda usada		
	2005 ^P	2004 ^P	Variación porcentual	2005 ^P	2004 ^P	Variación porcentual
Total Nacional	872.728	798.930	9,24	804.823	514.998	56,28
Amazonas	0	0	0,00	653	64	920,31
Antioquia	114.395	120.044	-4,71	116.471	89.388	30,30
Arauca	0	97	0,00	923	829	11,34
Atlántico	33.225	26.372	25,99	26.784	22.695	18,02
Bogotá, D.C.	480.069	411.869	16,56	393.161	205.174	91,62
Bolívar	4.246	1.995	112,83	17.796	11.504	54,69
Boyacá	5.946	5.475	8,60	8.838	6.401	38,07
Caldas	13.778	8.824	56,14	17.714	10.836	63,47
Caquetá	91	130	-30,00	2.805	1.932	45,19
Casanare	827	145	470,34	2.319	1.269	82,74
Cauca	4.829	4.997	-3,36	10.084	8.305	21,42
Cesar	4.686	3.272	43,22	4.952	3.733	32,65
Chocó	60	183	-67,21	2.617	1.315	99,01
Córdoba	3.711	1.996	85,92	3.515	2.611	34,62
Cundinamarca	23.333	70.380	-66,85	16.618	20.297	-18,13
Guainía	251	131	91,60	759	278	173,02
Guaviare	29	2.035	-98,57	798	2.226	-64,15
Huila	5.319	3.709	43,41	8.066	5.173	55,92
La Guajira	552	741	-25,51	1.743	1.264	37,90
Magdalena	8.501	6.210	36,89	5.002	3.609	38,60
Meta	9.147	7.180	27,40	13.001	10.073	29,07
Nariño	5.462	5.700	-4,18	13.510	11.008	22,73
Norte de Santander	7.999	4.759	68,08	13.554	9.685	39,95
Putumayo	83	78	6,41	797	503	58,45
Quindío	3.944	5.075	-22,29	6.139	4.889	25,57
Risaralda	14.236	9.639	47,69	11.097	8.462	31,14
San Andrés	28	0	---	260	258	0,78
Santander	28.967	24.232	19,54	29.076	19.230	51,20
Sucre	1.738	877	98,18	3.475	2.342	48,38
Tolima	7.349	6.311	16,45	11.829	11.222	5,41
Valle del Cauca	89.927	66.474	35,28	60.097	38.248	57,12
Vaupés	0	0	0,00	23	0	---
Vichada	0	0	0,00	347	175	98,29

Fuente: DANE

--- Variación superior a 500%

p provisional

DEPARTAMENTO NORTE DE SANTANDER

Cuadro 6
Stock de vivienda, según departamentos.
IV Trimestre años 2004 – 2005

Departamentos	Stock total		Participación porcentual 2005	Total cabecera		Total resto	
	2005	2004		2005	2004	2005	2004
Nacional	9.218.709	9.097.445	100,00	6.626.346	6.554.804	2.592.363	2.542.641
Amazonas	9.273	9.050	0,10	3.637	3.628	5.636	5.422
Antioquia	1.296.659	1.280.765	14,07	927.894	918.245	368.765	362.520
Arauca	55.481	53.657	0,60	30.153	30.153	25.328	23.504
Atlántico	373.120	367.923	4,05	331.447	328.401	41.673	39.522
Bogota, D.C.	1.652.401	1.626.361	17,92	1.646.614	1.620.907	5.787	5.454
Bolívar	328.081	325.254	3,56	216.703	216.451	111.378	108.803
Boyacá	301.874	301.146	3,27	112.363	112.032	189.511	189.114
Caldas	236.093	234.746	2,56	167.455	166.338	68.638	68.408
Caquetá	111.346	106.412	1,21	34.848	34.831	76.498	71.581
Casanare	54.105	53.132	0,59	34.987	34.344	19.118	18.788
Cauca	286.806	282.026	3,11	106.404	105.677	180.402	176.349
Cesar	189.616	187.009	2,06	123.188	122.096	66.428	64.913
Córdoba	271.161	266.787	2,94	137.492	135.540	133.669	131.247
Cundinamarca	520.430	509.391	5,65	287.928	279.888	232.502	229.503
Chocó	106.377	104.932	1,15	48.496	48.393	57.881	56.539
Guainía	5.553	5.278	0,06	2.252	2.103	3.301	3.175
Guaviare	21.592	20.696	0,23	6.366	6.362	15.226	14.334
Huila	202.032	200.354	2,19	125.584	124.926	76.448	75.428
La Guajira	78.908	79.013	0,86	71.188	70.899	7.720	8.114
Magdalena	194.983	193.829	2,12	148.046	146.214	46.937	47.615
Meta	190.928	186.243	2,07	107.327	106.724	83.601	79.519
Nariño	251.792	250.506	2,73	178.564	177.984	73.228	72.522
Norte de Santander	286.760	283.921	3,11	124.625	123.877	162.135	160.044
Putumayo	103.825	97.455	1,13	23.795	23.743	80.030	73.712
Quindío	115.903	115.660	1,26	101.291	101.098	14.612	14.562
Risaralda	191.778	190.853	2,08	172.091	170.546	19.687	20.307
San Andrés y Prov.	21.597	20.890	0,23	12.019	12.013	9.578	8.877
Santander	389.154	387.293	4,22	263.864	262.595	125.290	124.698
Sucre	140.881	140.544	1,53	106.526	105.760	34.355	34.784
Tolima	314.903	312.755	3,42	200.223	199.235	114.680	113.520
Valle del Cauca	886.222	876.186	9,61	763.887	754.723	122.335	121.463
Vaupés	4.039	4.023	0,04	1.338	1.327	2.701	2.696
Vichada	25.036	23.355	0,27	7.751	7.751	17.285	15.604

Fuente: DANE

DEPARTAMENTO NORTE DE SANTANDER

Cuadro 7
Licencias de construcción, según departamentos.
2004 – 2005

Departamentos	Área a construir m2					
	Total			Vivienda		
	2005	2004	Variación porcentual	2005	2004	Variación porcentual
Nacional	12.982.573	12.217.339	6,26	9.895.343	9.243.329	7,05
Antioquia	1.989.240	1.719.674	15,68	1.595.475	1.478.537	7,91
Arauca	21.789	8.080	169,67	18.784	6.241	200,98
Atlántico	528.634	525.547	0,59	382.811	407.277	-6,01
Bogotá, D.C	3.749.257	4.115.720	-8,90	2.816.121	2.884.588	-2,37
Bolívar	269.250	161.582	66,63	138.746	98.588	40,73
Boyacá	272.508	243.132	12,08	226.044	188.114	20,16
Caldas	280.413	206.439	35,83	229.334	174.320	31,56
Caquetá	17.813	15.954	11,65	14.728	9.771	50,73
Casanare	60.214	27.585	118,29	34.572	21.061	64,15
Cauca	140.790	142.047	-0,88	118.076	128.825	-8,34
César	141.856	121.261	16,98	127.213	88.104	44,39
Córdoba	350.629	103.479	238,84	317.957	60.936	421,79
Cundinamarca	495.141	458.922	7,89	405.748	383.907	5,69
Chocó	19.270	24.520	-21,41	17.893	18.433	-2,93
Huila	247.501	199.662	23,96	195.579	173.402	12,79
La Guajira	20.423	15.109	35,17	12.298	9.201	33,66
Magdalena	147.195	125.608	17,19	94.539	21.387	342,04
Meta	257.979	170.742	51,09	139.302	116.855	19,21
Nariño	265.746	335.364	-20,76	190.975	252.416	-24,34
Norte de Santander	197.239	179.057	10,15	128.255	156.872	-18,24
Quindío	201.770	121.492	66,08	153.850	71.808	114,25
Risaralda	437.857	448.732	-2,42	326.846	344.420	-5,10
Santander	658.291	576.578	14,17	478.442	475.358	0,65
Sucre	48.583	71.039	-31,61	33.155	58.320	-43,15
Tolima	252.130	361.869	-30,33	216.759	255.160	-15,05
Valle del Cauca	1.911.055	1.738.145	9,95	1.481.841	1.359.428	9,00

Fuente: DANE

DEPARTAMENTO NORTE DE SANTANDER

Cuadro 8
Transporte urbano de pasajeros, según 23 ciudades.
2004 - 2005

23 Ciudades	Promedio diario de vehículos en servicio			Promedio diario de pasajeros transportados		
	2005	2004	Variación porcentual	2005	2004	Variación porcentual
Total General	42.237	43.177	-2,18	11.432.802	11.754.985	-2,74
Armenia	331	330	0,53	66.975	65.533	2,20
Barranquilla	3.786	3.823	-0,97	1.206.433	1.223.648	-1,41
Bogotá, D.C	17.665	18.122	-2,52	5.045.590	5.080.487	-0,69
Bucaramanga	1.961	1.954	0,37	491.411	512.045	-4,03
Cali	3.881	3.953	-1,80	892.919	915.579	-2,47
Cartagena	1.857	1.874	-0,89	531.910	535.958	-0,76
Cúcuta	1.767	1.875	-5,81	364.143	426.753	-14,67
Florencia	136	139	-1,80	28.349	29.774	-4,79
Ibagué	989	971	1,91	184.627	189.306	-2,47
Manizales	738	744	-0,85	212.745	223.050	-4,62
Medellín	3.556	3.561	-0,15	903.768	928.029	-2,61
Montería	140	286	-50,95	38.951	75.971	-48,73
Neiva	576	558	3,22	124.415	124.166	0,20
Pasto	398	390	1,99	95.485	95.551	-0,07
Pereira	905	973	-6,97	321.499	347.291	-7,43
Popayán	462	482	-4,25	115.038	98.775	16,46
Quibdó	197	183	7,78	45.963	39.031	17,76
Riohacha	41	48	-15,72	12.090	17.263	-29,97
Santa Marta	818	861	-5,05	376.839	407.106	-7,43
Sincelejo	174	180	-2,97	39.094	40.336	-3,08
Tunja	475	472	0,62	76.838	93.580	-17,89
Valledupar	398	406	-2,03	74.081	76.567	-3,25
Villavicencio	985	992	-0,72	183.639	209.185	-12,21

Fuente: DANE

DEPARTAMENTO NORTE DE SANTANDER

Cuadro 9
Índice de costos de la construcción de vivienda (ICCV).
2004 - 2005

Ciudades	Variación año corrido		Diferencia porcentual
	2005	2004	
Nacional	2,69	7,88	-5,19
Armenia	3,00	8,68	-5,68
Barranquilla	1,90	5,95	-4,05
Bogotá	3,14	7,74	-4,60
Bucaramanga	0,03	9,32	-9,29
Cali	2,78	8,32	-5,54
Cartagena	0,37	6,88	-6,51
Cúcuta	1,65	4,93	-3,28
Ibagué	3,10	8,73	-5,63
Manizales	2,79	8,66	-5,87
Medellín	2,38	8,22	-5,84
Neiva	2,88	6,85	-3,97
Pasto	0,81	7,68	-6,87
Pereira	3,63	7,35	-3,72
Popayán	4,12	5,33	-1,21
Santa Marta	0,12	10,16	-10,04

Fuente: DANE