

**INFORME DE COYUNTURA ECONOMICA
REGIONAL DEL MAGDALENA
II SEMESTRE DE 2005**
**CONVENIO INTERINSTITUCIONAL N° 111
(Abril de 2000)**

Gerente General Banco de la República:
José Darío Uribe Escobar.
Director del DANE:
Ernesto Rojas Morales.
Subgerente de Estudios Económicos del Banco de la República:
Jorge Hernán Toro Córdoba.
Subdirector del DANE:
Pedro José Fernández Ayala.

COMITE DIRECTIVO NACIONAL

Director Unidad Técnica del Banco de la República:
Carlos Julio Varela Barrios.
Coordinador Estudios Económicos Regionales del Banco de la República:
Julio Escobar Potes.
Director Técnico DIRPEN del DANE:
Javier Alberto Gutiérrez López.
Coordinación Operativa DIRPEN - DANE:
Eduardo Sarmiento Gómez – Coordinador.
Ximena Pardo Peña Coordinación Logístico.
Andrea Pacheco Venegas. – Coordinación Temática.

COMITE DIRECTIVO REGIONAL

Gerente Banco de la República Sucursal Santa Marta:
Pedro Ovalle Neira.
Director Territorial Norte del DANE - :
Ezequiel Quiroz Narváez.
Banco de la República Sucursal Barranquilla:
Rodolfo Quintero Escorcía.
Territorial Norte - DANE:
Ivonne Castillo de León.
Gil Ruiz Morales.
Edna Margarita Valle Cabrera.
Sonia Galván Gómez.

Entidades Participantes:

Director Cámara de Comercio:
Alfredo Diazgranados Caballero.
Cámara de Comercio:
Ana Concepción David.
Manuel Fuentes Manjarrez.
Director Regional Norte de la DIAN:
Germán Mendoza Martínez.
DIAN:
Edgardo Fernández Martínez.
Rector Universidad del Magdalena:
Carlos Eduardo Caicedo Omar.
Universidad del Magdalena:
Alvaro Mercado Suárez.
Decano General Universidad Sergio Arboleda:
Joaquín Aarón Manjares.
Universidad Sergio Arboleda:
Gladys Cecilia Gil Vivas.

DISEÑO E IMPRESION

Diseño Editorial:
Mercadeo y Ediciones DANE:
Impresión del documento
Banco de la República, Bogotá.
Diseño e Impresión de Portada, DANE:
Claudia F. Pinzón Gómez.

Santa Marta, mayo de 2006


PRESENTACIÓN

EL INFORME DE COYUNTURA ECONOMICA REGIONAL (ICER) se publica semestralmente, analizando los principales resultados coyunturales de la economía colombiana. Este se encuentra dirigido a los diferentes estamentos del país, entre los cuales se destacan las universidades, gremios, entidades gubernamentales y usuarios de la información económica en general.

El ICER tiene un perfil regional, incluyendo las diversas zonas geográficas del país, contribuyendo a la planeación, evaluación y toma de decisiones a nivel territorial, como también a la comprensión de la comunidad en general de los diversos tópicos desarrollados en éste, los cuales son macroeconómicos, sectoriales, financieros y fiscales.

El ICER surge de un convenio entre el Banco de la República y el DANE, en el marco de la Dirección de Regulación, Planeación, Estandarización y Normalización - DIRPEN, con el objetivo producir información económica coyuntural, utilizando principalmente la información producida o procesada en ambas instituciones. En la producción del ICER se han sumado otras entidades como la DIAN, Cámaras de Comercio y Gobernaciones.

COMITE DIRECTIVO NACIONAL.


CONTENIDO

	Pág.
LISTA DE TABLAS, CUADROS, GRÁFICOS Y ANEXOS	3
TABLAS	3
CUADROS	3
GRÁFICOS	4
ANEXOS	6
SIGLAS Y CONVENCIONES	7
1 INDICADORES ECONÓMICOS NACIONALES – SEMESTRALES	8
1 Entorno macroeconómico nacional	9
1.1 Actividad económica	9
1.2 Inflación y empleo	10
1.3 Sector externo, mercado cambiario y situación fiscal	11
2 INDICADORES ECONOMICOS REGIONALES – SEMESTRALES	13
2 INDICADORES DE COYUNTURA ECONÓMICA REGIONAL	14
2.1 PRODUCTO INTERNO BRUTO	14
2.1.1 Producto interno bruto del departamento del Magdalena	15
2.3 MERCADO LABORAL	16
2.3.6 Indicadores laborales por regiones	16
2.3.7 Indicadores laborales del departamento	18
2.4 MOVIMIENTO DE SOCIEDADES	20
2.4.1 Sociedad constituidas	20
2.4.2 Sociedad reformadas	21
2.4.3 Sociedad disueltas	22
2.4.4 Inversión neta de capital	22
2.4.4.1 Capital neto suscrito en sociedades	22
2.4.4.2 Capital neto por sectores económicos	24
2.4.4.3 Capital neto según naturaleza jurídica	25
2.4.4.4 Capital neto por municipios	26
2.4.4.5 Capital y sociedades constituidas, reformadas y liquidadas	27
2.5 COMERCIO EXTERIOR	27
2.5.1 Exportaciones no tradicionales	27
2.5.2 Importaciones	30
2.6 ACTIVIDAD FINANCIERA	31
2.6.1 Monto colocaciones nominales – operaciones activas	31
2.6.2 Monto captaciones nominales – operaciones pasivas	35

2.7	SITUACIÓN FISCAL	39
2.7.7	Recaudo de impuestos nacionales	39
2.8	SECTOR REAL	41
2.8.5	Sacrificio de ganado	41
2.8.5.1	Sacrificio de ganado vacuno	41
2.8.5.2	Sacrificio de ganado porcino	42
2.8.6	Sector de la construcción	43
2.8.6.1	Stock de vivienda	43
2.8.6.3	Índice de costos de la construcción de vivienda – ICCV-	44
2.8.6.6	Licencias de construcción	47
2.8.6.7	Financiación de vivienda	49
2.8.7	Transporte	50
2.8.7.1	Transporte público urbano de pasajeros	50
2.8.7.2	Transporte aéreo	52
2.8.7.2.1	Transporte aéreo de pasajeros	52
2.8.7.2.2	Transporte aéreo de carga	53
2.8.9	Industria	54
2.8.9.1	Encuesta anual manufacturera	54
	GLOSARIO	57
	ANEXOS ESTADÍSTICOS ICER	61
	ANEXOS ESTADÍSTICOS	66

Nota: Los Informes de Coyuntura Económica Regional – ICER – tienen una estructura temática común para todos los departamentos del País. Los numerales que no aparecen en esta publicación corresponden a temas de los cuales no hay información disponible hasta este momento o no se aplica.

LISTA DE TABLAS, CUADROS, GRÁFICOS Y ANEXOS

Pág.

TABLAS

1	Indicadores económicos nacionales - semestrales	8
2	Indicadores económicos regionales - semestrales	13
2.3.6.1	Colombia. Principales indicadores laborales, según regiones 2005 (Enero – diciembre)	17
2.8.6.3.1	Total nacional – Santa Marta. Variación porcentual del índice de costos de la construcción de vivienda, por grupo de costos 2003 – 2005 (Semestres)	46
2.8.7.1.1	Regional Atlántico. Número de usuarios del transporte público urbano 2000 – 2005 (Años)	52
2.8.7.2.1.1	Santa Marta. Movimiento aéreo nacional de pasajeros y carga 2001 – 2005 (Años)	52

CUADROS

2.1.1	Colombia. Producto interno bruto, según departamentos a precios constantes de 1994. 2003(Año)	14
2.3.7.1	Región Caribe. Principales variables del mercado laboral, según departamentos 2004 – 2005 (Enero – diciembre)	19
2.3.7.2	Magdalena. Indicadores laborales 2004 – 2005 (Enero – diciembre)	19
2.4.1.1	Magdalena. Capital y número de sociedades constituidas, según sectores económicos 2005 (Enero - diciembre)	21
2.4.2.1	Magdalena. Capital y número de sociedades reformadas, según sectores económicos 2005 (Enero - diciembre)	21
2.4.3.1	Magdalena. Capital y número de sociedades disueltas, según sectores económicos 2005 (Enero – diciembre)	22
2.4.4.1.1	Magdalena. Capital neto invertido en sociedades 2004 - 2005 (Enero - diciembre)	23
2.4.4.2.1	Magdalena. Inversión neto capital en sociedades, según sectores económicos 2004 - 2005 (Enero – diciembre)	25
2.4.4.3.1	Magdalena. Inversión neto capital en sociedades, según naturaleza jurídica 2005 (Enero - diciembre)	25
2.4.4.4.1	Magdalena. Inversión neta de capital por municipios 2005 (Enero - diciembre)	26
2.4.4.5.1	Magdalena. Capital y sociedades constituidas, reformadas y liquidadas 2004 - 2005 (Enero – diciembre)	27
2.5.1.1	Magdalena. Exportaciones no tradicionales, según países de destino 2005 (Julio - diciembre)	29
2.5.2.1	Magdalena. Importaciones, según país de origen 2005 (Julio - diciembre)	31

Continúa	Pág.	
2.6.1.1	Magdalena. Distribución de las colocaciones (Cartera bruta), según intermediario financiero y por mercados 2005	32
2.6.1.2	Magdalena. Cartera bruta, según destino e intermediario financiero 2004 - 2005	33
2.6.1.3	Magdalena. Distribución porcentual del crédito bruto, según fuentes de instrumentos usados 2005	34
2.6.2.1	Magdalena. Distribución de las captaciones, según intermediario financiero y por mercados 2005	36
2.6.2.2	Magdalena. Principales fuentes de recursos, según intermediario financiero 2004 - 2005 (Diciembre)	37
2.6.2.3	Magdalena. Distribución porcentual de las captaciones, según fuentes de instrumentos usados 2005	38
2.7.7.1	Magdalena. Recaudo de los impuestos nacionales internos y externos 2004 - 2005 (Enero - diciembre)	40
2.8.5.1.1	Nacional - Magdalena. Sacrificio de ganado vacuno (cabezas) por sexo, según municipios 2004 - 2005 (Enero - diciembre)	42
2.8.5.2.1	Nacional - Magdalena. Sacrificio de ganado porcino (cabezas) por sexo, según municipios 2004 - 2005 (Enero - diciembre)	42
2.8.6.1.1	Magdalena. Stock de vivienda total, por cabecera y resto, y tipo de tendencia 2001 - 2005 (Octubre - diciembre)	43
2.8.6.3.1	Colombia. Variación del índice de costos de la construcción de vivienda según ciudades, por tipo de vivienda 2004 - 2005 (Enero - diciembre)	45
2.8.6.6.1	Nacional - Magdalena. Número de licencias aprobadas y área (m ²) por construir 2004 - 2005 (Enero a diciembre)	47
2.8.6.6.2	Santa Marta. Área (m ²) aprobada para vivienda, por clase de construcción y tipo de vivienda 2004 - 2005 (Semestres)	48
2.8.6.7.1	Nacional. Valor de los créditos individuales para compra de vivienda, según entidades financieras y tipo de solución 2005 (Enero - diciembre)	49
2.8.6.7.2	Magdalena. Valor de los créditos individuales para compra de vivienda 2004 - 2005 (Enero - diciembre)	50
2.8.7.1.1	Santa Marta. Transporte público urbano de pasajeros, según tipo de servicio 2004 - 2005 (Semestres)	51
2.8.9.1.1	Región Caribe. Encuesta anual manufacturera, número de establecimientos y empleo 2004 (Año)	54
2.8.9.1.2	Región Caribe. Producción y consumo de energía 2004 (Año)	55
2.8.9.1.3	Región Caribe. Encuesta anual manufacturera, producción bruta por departamentos 1995 - 2004 (Año)	55

GRÁFICOS

2.1.1	Región Atlántico. Participación por departamentos del producto interno bruto regional a precios constantes de 1994. 2003(Año)	15
-------	---	----

Continúa	Pág.	
2.1.1.1	Magdalena. Valor agregado según actividad económica a precios constantes de 1994. 2002 – 2003 (Años)	16
2.3.6.1	Colombia. Población económicamente activa e inactiva, según regiones 2005 (Enero – diciembre)	18
2.3.7.1	Nacional – Magdalena. Tasa de desempleo 2001 – 2005 (Años)	20
2.4.4.1.1	Magdalena. Inversión neta de capital por meses 2004 – 2005 (Enero – diciembre)	24
2.4.4.2.1	Magdalena. Inversión neta de capital, por sectores económicos 2004 – 2005 (Enero – diciembre)	24
2.5.1.1	Colombia - Magdalena. Variación de las exportaciones no tradicionales, según valor FOB 1996 - 2005 (Enero - diciembre)	28
2.5.1.2	Magdalena. Exportaciones no tradicionales, según sectores económicos 2005 (Julio - diciembre)	29
2.5.2.1	Magdalena. Principales participaciones en la importación del sector industrial 2005 (Julio - diciembre)	30
2.6.1.1	Magdalena. Composición de la cartera bruta del sistema financiero 2004 - 2005 (Diciembre)	35
2.6.2.1	Magdalena. Participación porcentual de los principales Instrumentos de captación del sistema financiero 2005 (Diciembre)	39
2.7.7.1	Magdalena. Participación porcentual del total de los impuestos nacionales 2004 - 2005 (Enero - diciembre)	41
2.8.5.2.1	Magdalena. Sacrificio el ganado vacuno y porcino 2001 - 2005 (Enero – diciembre)	43
2.8.6.1.1	Magdalena. Stock total de vivienda, según tipo de tendencia 2005 (Octubre – diciembre)	44
2.8.6.3.1	Santa Marta. Participación porcentual de los grupos de costos en el índice de costos de la construcción de vivienda de vivienda 2005 (Enero - diciembre)	46
2.8.6.6.1	Santa Marta. Total área (m ²) aprobada, según destinos 2005 (Enero - diciembre)	48
2.8.6.7.1	Santa Marta. Valor de los créditos individuales entregados para compra de vivienda nueva y lotes con servicio y usada 2005 (IV trimestre)	50
2.8.7.1.1	Santa Marta. Pasajeros transportados, según tipo de servicio 2005 (Enero - diciembre)	51
2.8.7.2.1.1	Santa Marta. Movimiento aéreo nacional de pasajeros 2001 - 2005 (Años)	53
2.8.7.2.2.1	Santa Marta. Movimiento aéreo nacional de carga 2001 - 2005 (Años)	53
2.8.9.1.1	Magdalena. Encuesta anual manufacturera, producción bruta 1995 - 2004 (Años)	56
2.8.9.1.2	Magdalena. Producción bruta, consumo intermedio y valor agregado 2004 (Año)	56

ANEXOS

A	Colombia y Región Atlántico. Valor agregado según actividad económica, a precios constantes de 1994 2003 (Año)	62
B	Magdalena. Exportaciones no tradicionales registradas por peso y valor, según clasificación CIU Rev. 3 2004 - 2005 (Julio - diciembre)	63
C	Magdalena. Importaciones registradas, según clasificación CIU Rev. 3 2004 - 2005 (Julio - diciembre)	64
D	Santa Marta. Licencias aprobadas (m ²), por destinos 2004 - 2005 (Semestres)	65

SIGLAS Y CONVENCIONES

BC:	Bancos Comerciales
CIIU:	Clasificación Internacional Industrial Uniforme
CUODE:	Clasificación por Uso y Destino Económico
CAVS:	Corporaciones de Ahorro y Vivienda
CFC:	Compañías de Financiamiento Comercial
CF:	Corporaciones Financieras
CDT:	Certificados de Depósito a Término
CONFIS:	Consejo Superior de Política Fiscal
DANE:	Departamento Administrativo Nacional de Estadística.
DIAN:	Dirección de Impuestos y Aduanas Nacionales.
ENH:	Encuesta Continua de Hogares
IPC:	Índice de Precios al Consumidor
IPP:	Índice de Precios del Productor
IVA:	Impuesto de Valor Agregado
ICCV:	Índice de Costos de la Construcción de Vivienda
JDBR:	Junta Directiva del Banco de la República
MTS ² :	Metros Cuadrados
PIB:	Producto Interno Bruto
UVR:	Unidad de Valor Real
USA:	Estados Unidos
US:	Dólar Americano
SPC:	Sector Público Consolidado
VIS:	Vivienda de Interés Social
p:	Provisional
pr:	Preliminar
(---)	No es posible hacer cálculos
(...)	Cifra aún no disponible

1. INDICADORES ECONOMICOS NACIONALES SEMESTRALES

Indicadores Económicos	2000		2001		2002		2003		2004		2005	
	II	IV	II	IV	II	IV	II	IV	II	IV	II	IV
Precios												
IPC (Variación % anual)	9,68	8,75	7,93	7,65	6,25	6,99	7,21	6,49	6,1	5,50	4,83	4,85
IPC (Variación % corrida)	6,98	8,75	6,17	7,65	4,79	6,99	5,01	6,49	4,6	5,50	3,93	4,85
IPP (Variación % anual)	15,63	11,04	10,10	6,93	2,95	9,28	10,95	5,72	5,88	4,64	2,73	2,06
IPP (Variación % corrida)	7,62	11,04	6,70	6,93	2,73	9,28	4,3	5,72	4,45	4,64	2,54	2,06
Tasas de Interés												
Tasa de interés pasiva nominal (% efectivo anual)	11,7	13,1	12,7	11,4	9,2	7,8	7,8	7,9	7,8	7,7	7,2	6,4
Tasa de interés activa nominal Banco República (% efectivo anual) 1/	17,8	20,5	21,7	18,9	16,6	15,4	15,2	15,4	15,2	15,0	14,8	13,59
Producción, Salarios y Empleo												
Crecimiento del PIB (Variación acumulada corrida real %)	2,74	2,92	(p)	(p)	(p)	(p)	(p)	(p)	5,05	4,78	5,19	5,13
Indice de Producción Real de la Industria Manufacturera 2/												
Total nacional con trilla de café (Variación acumulada corrida real %)	8,29	9,69	4,11	1,22	-0,38	0,66	2,25	2,92	6,91	6,95	4,96	3,70
Total nacional sin trilla de café (Variación acumulada corrida real %)	10,64	10,65	3,11	0,71	-0,66	0,56	2,29	3,08	7,02	7,12	4,88	3,74
Indice de Salarios Real de la Industria Manufacturera 2/												
Total nacional con trilla de café (Variación acumulada corrida real %)	4,13	3,80	0,76	-0,28	3,13	2,93	-0,26	-0,05	1,11	0,99	1,15	n.d.
Total nacional sin trilla de café (Variación acumulada corrida real %)	4,13	3,81	0,75	-0,29	3,13	2,93	-0,26	-0,04	1,10	0,99	1,17	n.d.
Tasa de desempleo siete áreas metropolitanas (%) 3/	20,4	19,5	18,1	16,8	17,9	15,7	17,0	14,6	15,5	13,5	13,8	11,7
Agregados Monetarios y Crediticios												
Base monetaria (Variación % anual)	16,2	10,0	13,24	8,75	17,13	21,12	14,13	16,55	24,20	17,14	19,23	18,40
M3 (Variación % anual)	1,7	3,6	7,69	9,26	7,88	8,21	13,02	12,07	13,03	16,77	16,46	15,92
Cartera neta en moneda legal (Variación % anual)	-7,1	-7,8	-0,41	-0,07	-2,36	4,19	10,15	9,84	9,76	9,25	13,44	14,06
Cartera neta en moneda extranjera (Variación % anual)	-27,0	-20,7	-23,06	-11,75	-6,25	7,67	-15,03	-30,48	13,84	52,50	31,01	39,97
Indice de la Bolsa de Bogotá - IBB												
Indice General Bolsa de Valores de Colombia - IGBC	762,81	712,77	883,97	1.070,87	1.238,39	1.608,66	2.075,77	2.333,70	3004,45	4.345,83	5.563,57	9.513,25
Sector Externo												
Balanza de Pagos												
Cuenta corriente (US\$ millones)	68	294	-294	-251	-345	-461	-79	-321	-194	-123	-194	-385
Cuenta corriente (% del PIB) 4/	0,4	1,6	-1,6	-1,3	-1,8	-2,4	-0,4	-1,6	-0,9	-0,6	-0,9	-1,7
Cuenta de capital y financiera (US\$ millones)	-72	227	481	823	522	445	-117	112	390	1.544	1.165	403
Cuenta de capital y financiera (% del PIB) 4/	-0,4	1,2	2,6	4,4	2,7	2,3	-0,6	0,6	1,9	7,3	5,3	1,8
Comercio Exterior de bienes y servicios												
Exportaciones de bienes y servicios (US\$ millones)	3.841	4.109	3.807	3.678	3.709	3.578	3.860	4.044	4.682	5.537	6.334	6.482
Exportaciones de bienes y servicios (Variación % anual)	13,9	4,2	-0,9	-10,5	-2,6	-2,7	4,0	13,0	21,3	36,9	35,3	17,1
Importaciones de bienes y servicios (US\$ millones)	3.556	3.784	4.099	3.941	3.960	4.075	3.931	4.448	4.766	5.705	6.264	6.673
Importaciones de bienes y servicios (Variación % anual)	10,0	1,5	15,3	4,1	-3,4	3,4	-0,7	9,1	21,3	28,3	31,4	17,0
Tasa de Cambio												
Nominal (Promedio mensual \$ por dólar)	2.120,17	2.186,21	2.305,66	2.306,90	2.364,25	2.814,89	2.826,95	2.807,20	2.716,56	2.411,37	2.331,79	2.278,91
Devaluación nominal (% anual)	23,50	18,97	7,47	2,78	4,35	25,04	17,45	-3,02	-4,18	-13,98	-13,62	-4,42
Real (1994=100 promedio) Fin de trimestre	118,38	119,78	117,58	115,44	113,34	131,34	134,23	134,58	130,50	122,60	117,00	118,8
Devaluación real (% anual)	11,72	8,09	-0,49	-3,70	-3,60	13,78	18,79	3,20	-4,08	-9,70	-10,30	-3,1
Finanzas Públicas 5/												
Ingresos Gobierno Nacional Central (% del PIB)	12,9	11,1	15,9	12,7	15,0	15,39	16,2	13,1	18,1	13,8	18,6	14,5
Pagos Gobierno Nacional Central (% del PIB)	18,3	22,6	21,5	25,0	24,3	22,36	20,3	22,0	19,5	22,9	20,4	24,3
Déficit(-)/Superávit(+) del Gobierno Nacional Central (% del PIB)	-5,3	-11,6	-5,6	-12,3	-9,3	-6,98	-4,1	-8,8	-1,4	-9,1	-1,8	-9,8
Ingresos del sector público no financiero (% del PIB)	33,6	32,3	35,6	33,5	34,6	37,15	34,4	36,4	41,0	34,8	36,7	n.d.
Pagos del sector público no financiero (% del PIB)	35,1	45,8	38,4	48,2	41,2	43,99	37,4	41,8	37,5	43,0	31,0	n.d.
Déficit(-)/Superávit(+) del sector público no financiero (% del PIB)	-1,6	-13,4	-2,8	-14,8	-6,5	-6,85	-3,0	-5,4	3,5	-8,2	5,7	n.d.
Saldo de la deuda del Gobierno Nacional (% del PIB)	32,2	36,9	39,0	44,3	44,0	50,40	47,6	50,6	46,2	47,0	44,2	46,8

Fuente: Banco de la República, DANE, Ministerio de Hacienda, CONFIS- Dirección General de Crédito Público, Superintendencia Bancaria, Bolsa de Valores de Colombia.

(pr) Preliminar.

(p) Provisional.

1/ Calculado como el promedio ponderado por monto de las tasas de crédito de: consumo, preferencial, ordinario y tesorería. Se estableció como la quinta parte de su desembolso diario.

2/ A partir del primer trimestre de 2002 cálculos realizados por el BR con base en los Indices de la Nueva Muestra Mensual Manufacturera Base 2001=100.

3/ En el año 2000 el DANE realizó un proceso de revisión y actualización de la metodología de la Encuesta Nacional de Hogares (ENH), llamada ahora Encuesta Continua de Hogares (ECH), que incorpora los nuevos conceptos para la m de las variables de ocupados y desocupados entre otros. A partir de enero de 2001 en la ECH los datos de población (ocupada, desocupada e inactiva) se obtienen de las proyecciones demográficas de la Población en Edad de Trabajar (PE estimados con base en los resultados del censo de 1993, en lugar de las proyecciones en la Población Total (PT). Por lo anterior, a partir de la misma fecha las cifras no son comparables, y los datos correspondientes para las cuatro y las áreas metropolitanas son calculados por el Banco de la República.

4/ Calculado con PIB trimestral en millones de pesos corrientes, fuente DANE.

5/ Las cifras del SPNF son netas de transferencias. Los flujos están calculados con el PIB trimestral y los saldos de deuda con el PIB anual.

1. ENTORNO MACROECONÓMICO NACIONAL

1.1 ACTIVIDAD ECONÓMICA

En 2005 se registró la tasa de crecimiento de la economía colombiana más alta de la última década. El contexto externo favorable, la política monetaria y la mayor confianza lo explican.

Según el DANE, la economía colombiana creció a una tasa de 5,13% respecto de 2004, constituyéndose en la variación más alta desde el fin del ciclo expansivo exhibido en la década pasada entre los años 1993 y 1997. Esta tasa consolida la recuperación de la economía iniciada en 2004 después del pobre desempeño en los años que siguieron a la recesión económica de 1998 y 1999, cuando se registraron crecimientos inferiores al 4%. Los sectores que con su crecimiento registraron las mayores contribuciones a la variación de PIB en 2005 fueron comercio, reparación, restaurantes y hoteles; servicios sociales, comunales y personales; construcción, establecimientos financieros y la industria manufacturera.

La aceleración del crecimiento del PIB es resultado de la positiva dinámica de la demanda interna que creció 9,2% en 2005. Tal como se observa desde el 2003, la inversión crece fuertemente y en 2005 registró un incremento del 19,8%. También se presentaron importantes crecimientos en el consumo público (4,8%) y en el consumo privado (4,8%) y la demanda externa creció a un ritmo del 4,6%.

La consolidación del ciclo expansivo se explica por los siguientes factores:

- El contexto externo continúa siendo favorable con un impacto positivo en la demanda externa e interna, la productividad y la ampliación de la capacidad instalada de la economía. Los aspectos más destacables son: i) el fortalecimiento del comercio mundial como consecuencia de un mejor desempeño económico en los países desarrollados y emergentes y el impulso que genera las economías de USA y China. ii) altos precios de los productos básicos; en 2005 los precios promedio del café, el petróleo, el carbón y el ferroniquel, crecieron entre el 62% y el 70% respecto de 2003. iii) la alta liquidez internacional se ha traducido en mayores flujos de capital, bajas tasas de interés y presiones revaluacionistas. iv) las entradas de remesas continúan registrando altos niveles.

- La política monetaria expansiva a partir de 2000, manifestada en crecimientos de la base monetaria superiores a los aumentos del PIB y los precios; así como en reducciones de las tasas de interés de intervención; ha contribuido a la suavización del ciclo de precariedad económica exhibido en los años que siguen a la crisis 1998-1999. La mayor liquidez en el mercado monetario y las menores tasas de interés se han traducido en crecimientos reales de la cartera del sistema financiero a partir del último trimestre de 2002 con el consecuente impacto positivo en el financiamiento de la demanda. En lo que respecta a 2005, con excepción de la decisión de septiembre, que redujo la tasa de intervención en 50 puntos básicos, la Junta Directiva del Banco de la República mantuvo inalterada su postura en lo corrido del año situando las tasas de intervención en niveles reales históricamente bajos. La cartera comercial sigue mostrando una buena dinámica y la del consumo observa un importante repunte.
- El aumento de la inversión y el consumo, la positiva dinámica de la cartera del sistema financiero, las primas de riesgo más bajas desde los inicios de la apertura financiera y las fuertes entradas de capital reflejan una mejora en los niveles de confianza de consumidores y empresarios con su implicancia en la demanda total.

1.2 INFLACIÓN Y EMPLEO

La meta de inflación establecida por la JDBR se cumplió y el empleo mejora

La inflación en 2005 fue de 4,85% situándose 15 puntos básicos menos frente al punto medio de la meta definida por el Banco de la República y se aproxima a la meta de largo plazo establecida entre el 2% y el 4%. La apreciación del peso ha favorecido una menor inflación de los bienes transables, cuyos precios son impactados por las fluctuaciones de la tasa de cambio. También se observó una menor inflación de los bienes producidos y consumidos internamente, lo cual sugiere que en 2005 la brecha de producto no se redujo al ritmo que se preveía.

Respecto de los indicadores del mercado laboral, al tiempo que se acelera la economía el desempleo disminuye. En efecto, según la encuesta continúa de hogares, al cierre de diciembre de 2005 la tasa de desempleo en el total nacional fue de 10,4% frente a 12,1% al finalizar 2004. La tasa de desempleo urbano, que consolida los resultados de las trece principales ciudades con sus áreas metropolitanas, se ubicó en 12,2% la más baja desde 2001. El menor desempleo es consecuencia del aumento en los ocupados que pasaron de 17.711.633 personas en 2004 a 18.785.901 en 2005

1.3 SECTOR EXTERNO, MERCADO CAMBIARIO Y SITUACION FISCAL

Continúa la excelente dinámica del comercio exterior colombiano, se acentúa la revaluación y el Banco de la República interviene. ¡Por fin equilibrio fiscal !

Durante 2005 las exportaciones colombianas totalizaron US \$21.187 millones registrando un crecimiento del 26,6%, el segundo más alto en los últimos diez años. Los altos precios internacionales y la mayor demanda mundial favorecieron las exportaciones tradicionales cuya variación anual fue del 35,3%. Las ventas externas de café aumentaron el 54,9%, las de carbón el 40,2%, hidrocarburos el 31,9% y las de ferromanganeso, el 27,8%. Por su parte, en 2005 las exportaciones menores crecieron el 19,3% y lo hicieron a un ritmo menor que en 2004 cuando se registró un aumento del 27,8%.

Considerando su importancia en la estructura exportadora, los crecimientos con relación a 2004 de los principales productos fueron: productos químicos (16,1%), alimentos, bebidas y tabaco (15,3%), confecciones (2,9%), oro (-7,8%), y vehículos (61,7%). En cuanto a las importaciones, en 2005 ascendieron a US \$19.799 millones (FOB) con un crecimiento de 26,7%, el mayor en los últimos 12 años. Coherente con la dinámica de la inversión, las importaciones de bienes de capital presentaron un importante aumento del 38,7%. Las compras de bienes intermedios y de materia prima crecieron a una tasa de 18,8% y las de bienes de consumo, el 24,8%. Con todo, el saldo de la balanza comercial de Colombia entre enero y diciembre de 2005 presenta un superávit de US \$1,388 millones, superior en US \$286 millones al exhibido en 2004.

Respecto del mercado cambiario, se acentuó la tendencia revaluacionista que se presenta desde marzo de 2003. En efecto, no obstante la apreciación nominal (variación de los niveles de tasa de cambio al finalizar cada año) en 2005 (4,4%) fue inferior a la registrada en 2004 (14,1%), la tasa de cambio nominal promedio de 2005 se situó 11,6% por debajo de su nivel de 2004.

La fuerte apreciación del peso frente al dólar se explica porque se mantienen los fundamentos macroeconómicos que determinan una mayor afluencia de divisas en el mercado y fortalecen expectativas de revaluación. Se destacan la alta liquidez internacional, el diferencial en tasas de interés a favor de las economías latinoamericanas, el aumento de la inversión extranjera, la coyuntura externa favorable que dinamiza las exportaciones y el gran flujo de remesas. El Banco de la República, siendo fiel a los lineamientos establecidos en el esquema de Inflación objetivo ha intervenido en el mercado cambiario comprando divisas par moderar la apreciación de la tasa de cambio. En 2005, mediante intervenciones discrecionales el Banco Central compró US \$4.658 millones y de hecho, se constituyó en la principal fuente de expansión monetaria.

En el frente fiscal, según el documento asesores 03/2006 “Cierre fiscal 2005” del CONFIS, en 2005 el Sector Público Consolidado -SPC- alcanzó el equilibrio fiscal, situación que no se presentaba en los últimos diez años. El déficit del Gobierno

MAGDALENA

Nacional Central ascendió al 4,8% del PIB, menor al observado en 2004 cuando alcanzó el 5,5%. El sector descentralizado registró un superávit del 4,5%, en virtud al buen desempeño de las empresas nacionales y regionales, y a que las administraciones regionales y locales, tal como se exhibió en 2004, arrojaron balances positivos.

2. INDICADORES ECONOMICOS REGIONALES – SEMESTRALES

Indicadores Económicos	Unidades	2001	2002		2003		2004		2005	
		II	I	II	I	II	I	II	I	II
Empleo -										
Tasa de desempleo	Porcentual	13,0	n.d	11,4	n.d	7,5	n.d	8,0	n.d	6,6
Tasa de ocupación	Porcentual	48,5	n.d	46,7	n.d	48,7	n.d	48,1	n.d	47,8
Tasa global de participación	Porcentual	55,8	n.d	52,7	n.d	52,7	n.d	52,2	n.d	51,2
Tasa de subempleo	Porcentual	27,8	n.d	30,2	n.d	10,3	n.d	17,4	n.d	19,9
Población total	Miles	1.308,0	n.d	1.333	n.d	1.357	n.d	1.381	n.d	1.406
Población en edad de trabajar	Miles	954,0	n.d	976	n.d	999	n.d	1.022	n.d	1.046
Población económicamente activa	Miles	532,0	n.d	515	n.d	526	n.d	531	n.d	535
Movimiento de Sociedades - Magdalena										
Inversión neta de capital	Millones de pesos	9.945	2.442	8.243	-119	17.769	6.425	38.743	12.369	25.247
Sociedades constituidas	Millones de pesos	n.d	n.d	5.335	n.d	7.572	5.132	20.785	5.681	8.993
Sociedades reformadas	Millones de pesos	n.d	n.d	5.085	n.d	12.377	3.533	21.009	6.912	17.903
Sociedades liquidadas	Millones de pesos	n.d	n.d	2.177	n.d	2.181	2.241	3.052	225	1.649
Comercio Exterior de Bienes - Magdalena										
Exportaciones (Valor FOB)	Millones de dólares	106,6	72,8	131,4	66,2	130,4	54,8	224,1	109,3	202,1(P)
Importaciones (valor CIF)	Millones de dólares	54,4	8,6	42,5	45,9	65,2	23,9	57,3	71,2	138,6(P)
Balanza comercial	Millones de dólares	n.d	n.d	n.d	n.d	n.d	n.d	n.d	n.d	n.d
Sistema Financiero - Magdalena ¹										
Fuentes (Captaciones)										
Sistema Bancario	Millones de pesos	369.267	n.d	381.775	391.456	374.237	413.383	473.805	486.918	547.195
Corporaciones Financieras	Millones de pesos	0	n.d	0	0	0	0	0	0	0
Compañías de Financiamiento Comercial	Millones de pesos	6.052	n.d	7.186	9.462	8.276	10.533	13.334	15.853	14.056
Cooperativas Financieras	Millones de pesos	0	n.d	0	0	0	0	0	0	0
Usos (Cartera Bruta)										
Sistema Bancario	Millones de pesos	311.914	n.d	292.419	306.820	318.707	344.948	348.590	391.784	405.416
Corporaciones Financieras	Millones de pesos	0	n.d	0	0	0	0	0	0	0
Compañías de Financiamiento Comercial	Millones de pesos	5.562	n.d	5.246	6.212	7.718	12.707	14.420	16.592	19.261
Cooperativas Financieras	Millones de pesos	0	n.d	0	0	0	0	0	0	346
Recaudos de Impuestos Nacionales (Acumulados)										
Nacionales										
Internos										
Renta	Millones de pesos	8.498	5.852	8.944	7.060	9.274	10.593	14.313	13.008	19.721
Impuestos a las Ventas (IVA)	Millones de pesos	16.869	10.089	21.223	13.763	27.836	18.697	28.552	14.070	26.348
Retención	Millones de pesos	28.879	17.977	36.791	20.694	46.522	28.537	48.257	24.202	49.500
Externos										
Importaciones (IVA y Aranceles)	Millones de pesos	212.103	97.611	203.359	110.424	248.869	168.009	293.344	154.068	477.042
Sacrificio de Ganado ²										
Vacuno	Cabezas	41.594	18.592	35.772	17.031	33.864	15.364	30.785	15.409	31.227
Porcino	Cabezas	6.198	3.238	6.696	3.735	8.070	2.162	2.162	n.d	n.d
Construcción - Santa Marta (Acumuladas)										
Licencias de la construcción	Metros cuadrados	98.475	30.229	64.583	55.504	113.839	28.450	125.608	98.638	147.195
Índice de Costos de la Construcción de Vivienda (Variación Anua)	Porcentual	5,74	0,79	1,02	3,10	3,07	10,86	10,16	0,32	0,12
Vivienda										
Financiación (Santa Marta)	Millones de pesos	9346	6.675	12.128	5.132	9398	4.418	9.015	6.362	12.943
Stock (Santa Marta)	Número	190.532	191.158	191.704	192.298	192966	193.438	193.829	194.365	194.983
Transporte										
Urbano	Miles de pasajeros	121.632	66.396	141.458	74.437	148.044	73.509	146.158	67.121	135.307
Aéreo ³										
Entrados	Número de pasajeros	178.232	n.d	174.963	n.d	188.950	n.d	189.702	n.d	187.348
Salidos	Número de pasajeros	177.738	n.d	191.488	n.d	188.798	n.d	190.786	n.d	186.376

FUENTE: DANE, Banco de la República, DIAN, Cámara de Comercio, Superintendencia Bancaria.

(p) Preliminar.

n.d. Información no disponible.

¹ Corresponde a los saldos registrado en el último mes de cada semestre.² Se refiere al número de cabezas sacrificadas en el departamento, hembras y machos.³ Se refiere al movimiento nacional de pasajeros.

2. INDICADORES DE COYUNTURA ECONÓMICA REGIONAL

2.1 PRODUCTO INTERNO BRUTO

El Producto Interno Bruto (PIB) del país en el año 2003 a precios constantes de 1994 fue \$79.884.490 millones, correspondiendo el 21,99% a Bogotá, el 15,43% a Antioquia y el 11,35% a Valle, como los departamentos con más alta participación en el PIB nacional.

En cambio, los departamentos con menor participación en el PIB fueron Guainía (0,04%), Vaupés (0,05%), Amazonas (0,08%) y Vichada (0,12%) y en general, las antiguas intendencias y comisarías se han distinguido por tener los más bajos niveles del país (cuadro 2.1.1).

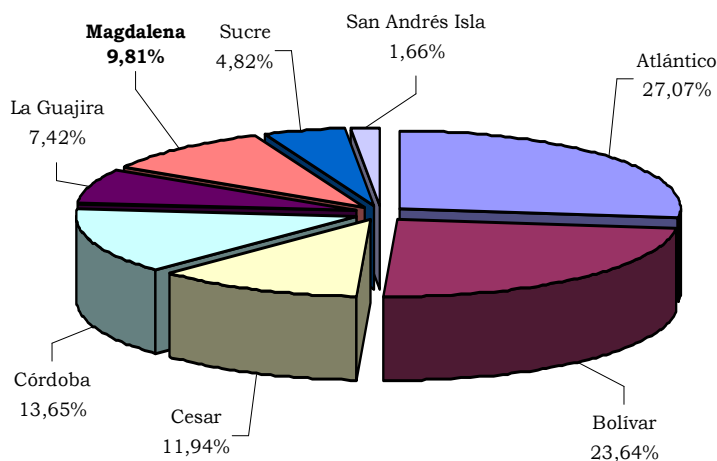
Cuadro 2.1.1
Colombia. Producto interno bruto, según departamentos a precios constantes de 1994 2003 (Año)

Departamentos	Millones de pesos	
	2003	Participación %
Total nacional	79.884.490	100,00
Antioquia	12.326.669	15,43
Atlántico	3.575.081	4,48
Bogotá D.C.	17.566.924	21,99
Bolívar	3.122.840	3,91
Boyacá	2.046.134	2,56
Caldas	1.803.918	2,26
Caquetá	476.403	0,60
Cauca	1.386.101	1,74
Cesar	1.576.552	1,97
Córdoba	1.802.684	2,26
Cundinamarca	4.288.092	5,37
Chocó	282.790	0,35
Huila	1.449.591	1,81
La Guajira	980.170	1,23
Magdalena	1.295.108	1,62
Meta	1.502.370	1,88
Nariño	1.513.267	1,89
Norte Santander	1.463.786	1,83
Quindío	739.168	0,93
Risaralda	1.329.720	1,66
Santander	4.855.920	6,08
Sucre	636.623	0,80
Tolima	1.931.149	2,42
Valle	9.065.161	11,35
Amazonas	63.757	0,08
Arauca	489.603	0,61
Casanare	1.540.748	1,93
Guania	28.806	0,04
Guaviare	158.460	0,20
Putumayo	227.931	0,29
San Andrés y Providencia	219.221	0,27
Vaupés	42.950	0,05
Vichada	96.793	0,12

Fuente: DANE - Síntesis y Cuentas Nacionales

Durante el 2003, el valor del PIB de la región Atlántica ascendió a \$13.208.279 millones a precios constantes de 1994, constituyendo el 16,53% del PIB nacional, en la cual predominaron los departamentos de Atlántico con una participación de 27,07%, Bolívar con 23,64%, Córdoba con 13,65% y Cesar con 11,94%. La más baja participación en el PIB regional correspondió a la isla de San Andrés con 1,66% (gráfico 2.1.1).

Gráfico 2.1.1
Región Atlántica. Participación por departamento del producto interno bruto regional a precios constantes de 1994 2003 (Año)



Fuente: DANE - Síntesis y Cuentas Nacionales

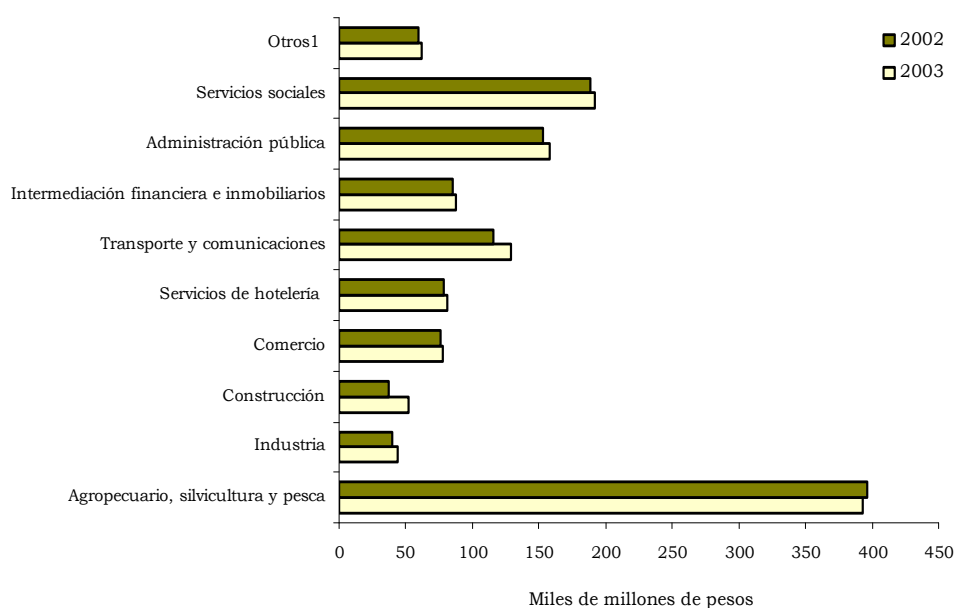
2.1.1 Producto interno bruto del departamento de Magdalena

El PIB del departamento de Magdalena fue \$1.295.108 millones en el 2003, representando el 1,62% del PIB nacional, mayor en 3,74% al PIB de 2002.

Por actividad económica se destacaron los sectores agropecuario, silvicultura y pesca con una participación del 30,33%, administración pública (12,23%), transporte (7,49%), servicios hotelería y restaurante (6,26%) y comercio (6,02%). Dentro del primer sector se destacaron los renglones de otros productos agrícolas con 17,61% y el de animales vivos y productos animales con el 10,55% del total departamento.

Los mayores aumentos con respecto PIB del 2002 se registraron en construcción (38,83%), transporte y comunicaciones (11,17%) e industria (10,86%). Sin embargo, se presentaron disminuciones respecto del año anterior en el sector agropecuario, silvicultura y pesca (0,78%), (gráfico 2.1.1.1).

Gráfico 2.1.1.1
Magdalena. Valor agregado según actividad económica a precios constantes de 1994
2002 - 2003 (Años)



Fuente: DANE

Otros servicios¹: Minería, electricidad, gas y agua, reparación de automotores, servicios personal y empresarial

El renglón de otros productos agrícolas del departamento de Magdalena representó el 5% del total nacional, y el de animales vivos y productos animales representó el 3,52%. Además, el servicio de hotelería y restaurantes constituyó el 4,91% del total nacional en esa actividad económica (anexo A).

2.3 MERCADO LABORAL

2.3.6 Indicadores laborales por regiones

En el año 2005, la región Atlántica obtuvo los indicadores laborales más bajos del país, en comparación con las demás regiones: Oriental, Central, Pacífica y Bogotá.

La tasa global de participación en la región Atlántica fue 53,3%, inferior en 12,2 puntos porcentuales a la de Bogotá, que fue la más alta. En la misma forma, la tasa de ocupación de la región Atlántica fue 48,0%, al contrario de Bogotá que tuvo 57,0% y la región Pacífica 56,3%, las regiones con tasas más altas en el periodo.

La tasa de desempleo en la región Atlántica fue 10% menor en 1 a 3,1 puntos porcentuales a las demás regiones del país, especialmente Bogotá. La tasa de subempleo en la región Atlántica fue 29,1 %, superior a la de la región Central (26,8%) e inferior a la de la región Oriental (33,6%), Bogotá (33,8%) y Pacífica (36,6%), (tabla 2.3.6.1).

Tabla 2.3.6.1**Colombia. Principales indicadores laborales, según regiones
2005 (Enero – diciembre)**

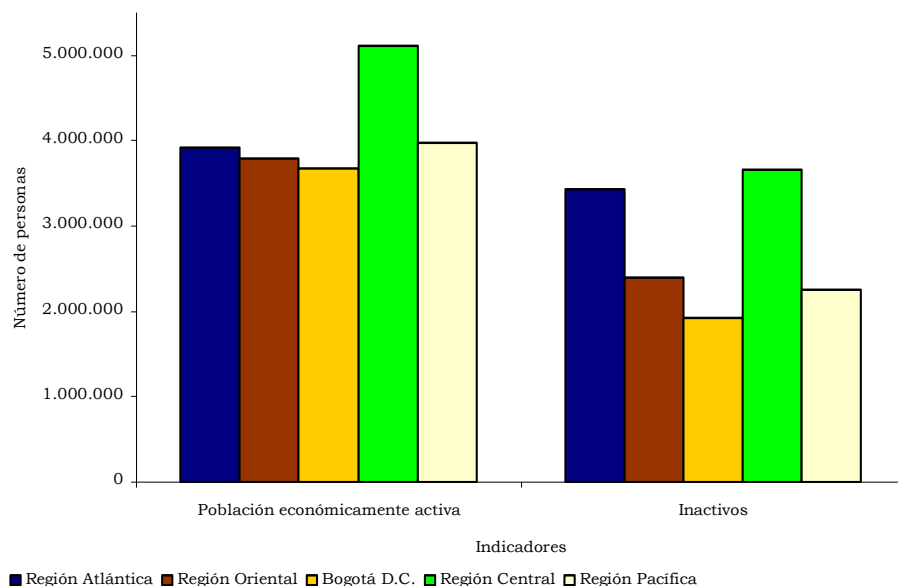
Regiones	% población en edad de trabajar	Tasa global de participación	Tasa de ocupación	Tasa de desempleo	Tasa de subempleo
Región Atlántica	74,7	53,3	48,0	10,0	29,1
Región Oriental	76,4	61,2	54,4	11,0	33,6
Bogotá D.C.	78,2	65,5	57,0	13,1	33,8
Región Central	77,3	58,2	50,8	12,7	26,8
Región Pacífica	77,1	63,8	56,3	11,7	36,6

Fuente: DANE - Encuesta Continua de Hogares

Por último, la región Atlántica se caracterizó porque la diferencia entre la población económicamente activa (PEA) y la inactiva (PEI) fue la menor en el país, pues apenas fue del 14,27%, con respecto a la de Bogotá (90,08%), en la región Central (39,46%), en la región Pacífica (76,44%) y en la región Oriental (57,75%).

En conclusión, la población en edad de trabajar en la región Atlántica se distribuyó en dos partes casi iguales entre los que participan y los que no participan en la vida productiva de la región (gráfico 2.3.6.1).

Gráfico 2.3.6.1
Colombia. Población económicamente activa e inactiva, según regiones
2005 (Enero - diciembre)



Fuente: DANE - Encuesta Continua de Hogares

2.3.7 Indicadores laborales del departamento

Dentro de la región Caribe, el departamento de Atlántico tuvo la más alta tasa de desempleo con 13,1% en el año 2005, seguido de Córdoba (12,5%), y las más bajas se registraron en Sucre (5,9%), Cesar (6,5%) y Magdalena (6,6%). La tasa de desempleo del departamento de Magdalena fue menor en 1,4 puntos porcentuales a la presentada en el 2004 y menor en 5,1 puntos porcentuales a la Nacional.

En 2005 la tasa de ocupación más alta en la región correspondió a Córdoba con 52% y la más baja a Atlántico con 46%. En Magdalena fue 47,8%, menor en 0,3 puntos porcentuales a la del 2004 y 5,1 puntos porcentuales a la Nacional.

La tasa de subempleo más alta en la región se presentó en Córdoba con 47,9% y las más bajas en La Guajira y Magdalena con 19,2% y 19,9% respectivamente. La tasa de subempleo en el departamento de Magdalena fue menor en 11,5 puntos porcentuales a la Nacional y mayor en 2,5 puntos porcentuales a la presentada en 2004.

La tasa global de participación del Magdalena fue 51,2%, menor en 8,7 puntos porcentuales a la Nacional e inferior en 1 punto a la presentada en el 2004. La mayor tasa en la región se presentó en Córdoba con 59,4% y la menor en Sucre con 50,3% (cuadro 2.3.7.1).

Cuadro 2.3.7.1
Región Caribe. Principales variables del mercado laboral, según departamentos
2004 – 2005 (Enero – diciembre)

Departamentos	% población en edad de trabajar		Tasa global de participación		Tasa de ocupación		Tasa de desempleo		Tasa de subempleo	
	2004	2005	2004	2005	2004	2005	2004	2005	2004	2005
Total Nacional	76,3	76,6	60,7	59,9	52,5	52,9	13,6	11,7	31,1	31,4
Atlántico	75,1	75,5	54,0	53,0	46,4	46,0	14,0	13,1	21,4	29,5
Bolívar	73,9	74,3	53,0	52,9	48,0	47,7	9,4	9,9	17,2	24,9
Cesár	72,6	73,1	53,3	52,6	49,3	49,2	7,5	6,5	15,0	25,0
Córdoba	76,0	76,6	59,7	59,4	51,2	52,0	14,2	12,5	46,0	47,9
La Guajira	72,7	73,2	56,8	54,2	52,4	50,3	7,7	7,1	17,6	19,2
Magdalena	74,0	74,4	52,2	51,2	48,1	47,8	8,0	6,6	17,4	19,9
Sucre	73,6	74,0	51,6	50,3	47,5	47,3	8,0	5,9	12,5	25,4

Fuente: DANE - Encuesta Continua de Hogares

La población en edad de trabajar en 2005 aumentó en 2,35% en Magdalena respecto del 2004, distribuida en 51,17% en población económicamente activa y en 48,83% en inactiva. La primera aumentó en 0,31% y la inactiva en 4,59%, adquiriendo mayor importancia en la estructura laboral.

La población ocupada en el departamento aumentó en 1,77% respecto del 2004, y bajó el número de desocupados en 16,61%. Además, los subempleados aumentaron en 14,58%, especialmente los que tienen un empleo inadecuado por ingresos (cuadro 2.3.7.2).

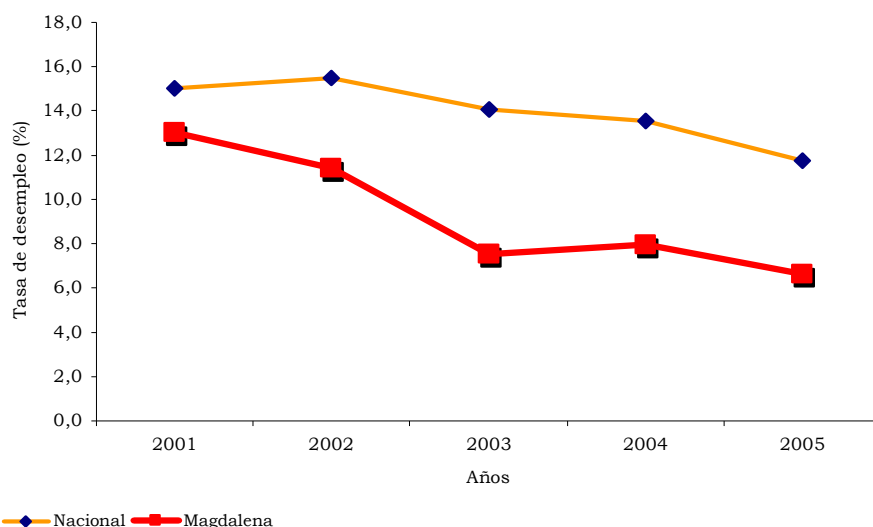
Cuadro 2.3.7.2
Magdalena. Indicadores laborales
2004 – 2005 (Enero – diciembre)

Concepto	2004	2005
% población en edad de trabajar	74,0	74,4
Tasa global de participación	52,2	51,2
Tasa de ocupación	48,1	47,8
Tasa de desempleo	8,0	6,6
T.D. Abierto	7,8	6,5
T.D. Oculto	0,2	0,1
Tasa de subempleo	17,4	19,9
Insuficiencia de horas	3,0	1,8
Empleo inadecuado por competencias	4,4	4,8
Empleo inadecuado por ingresos	16,1	18,9
Población total	1.380.966	1.406.081
Población en edad de trabajar	1.022.264	1.046.345
Población económicamente activa	533.770	535.412
Ocupados	491.308	500.004
Desocupados	42.462	35.408
Abiertos	41.503	34.695
Ocultos	959	713
Inactivos	488.494	510.933
Subempleados	93.078	106.647
Insuficiencia de horas	16.149	9.805
Empleo inadecuado por competencias	23.422	25.556
Empleo inadecuado por ingresos	85.791	100.926

Fuente: DANE - Encuesta Continua de Hogares

Por otra parte, durante el periodo 2001 al 2005, la tasa de desempleo de Magdalena fue menor a la Nacional, especialmente en el 2003 y 2004 en 6,6 y 5,6 puntos porcentuales respectivamente (gráfico 2.3.7.1).

Gráfico 2.3.7.1
Nacional – Magdalena. Tasa de desempleo
2001 – 2005 (Años)



Fuente: DANE - Encuesta Continua de Hogares

2.4 Movimiento de Sociedades

2.4.1 Sociedades constituidas

Durante el año 2005, la constitución de sociedades registró una disminución con respecto a lo observado en 2004. El capital constituido disminuyó en un 56,71%. El ingreso de un menor capital a la economía local, es signo de la situación que padece la economía del Magdalena y la jurisdicción.

En el sector agropecuario, se registró el mayor capital constituido con un valor de \$2.880 millones, con una participación del 32,0% dentro del total, en el sector comercio se registró un capital constituido por valor de \$2.484 millones y una participación del 27,6% dentro del total. (Cuadro 2.4.1.1)

Según naturaleza jurídica el 51,37% del capital de las nuevas empresas se constituyeron como sociedades anónimas; en segundo lugar esta, el capital constituido de las sociedades limitadas con una participación del 41,13% y en tercer lugar las unipersonales con una participación del 5,33% dentro del total.

Cuadro 2.4.1.1
Magdalena. Capital y número de sociedades constituidas, según sectores económicos
2005 (Enero - diciembre)

(Millones de pesos)

Sectores económicos	Limitadas		Anónimas		Unipersonales		Encomanditas				Asociativa de trabajo		Total		Participación porcentual
	No.	Capital	No.	Capital	No.	Capital	Simple		Por acciones		No.	Capital	No.	Capital	
							No.	Capital	No.	Capital					
Total	173	3.699	34	4.620	92	480	9	108	4	35	40	51	352	8.993	100,0
Agricultura, ganadería	11	752	4	2.054	2	11	2	30	3	30	10	4	32	2.880	32,0
Explotación de minas y canteras	1	15	1	60	0	0	0	0	0	0	0	0	2	75	0,8
Industria manufacturera	8	119	3	583	3	2	0	0	0	0	1	1	15	704	7,8
Electricidad, gas y agua	0	0	0	0	0	0	0	0	0	0	0	0	0	0	0,0
Construcción	17	261	3	41	5	11	0	0	0	0	1	2	26	314	3,5
Comercio	56	1.408	10	886	37	138	2	30	0	°	3	21	108	2.484	27,6
Transporte y Comunicaciones	19	474	3	645	14	130	0	0	0	0	2	2	38	1.250	13,9
Finanzas	35	267	9	232	14	154	4	47	1	5	3	2	66	707	7,9
Servicios	26	403	1	120	17	34	1	1	0	0	20	20	65	579	6,4

Fuente: Cámara de Comercio de Santa Marta

2.4.2 Sociedades reformadas

Las reformas al capital durante el año 2005 representaron el grueso de la inversión neta de capitales. Durante este período, 168 empresas pertenecientes a diferentes sectores económicos del departamento realizaron reformas a su capital en un monto equivalente a los \$17.903 millones. Dentro de este grupo se identifica por mayores reformas a capital, las sociedades limitadas (91,23%) y las anónimas (3,70%), en comanditas simple con el 3,87%, organizaciones jurídicas que vieron la necesidad de incrementar su capital para responder a las nuevas exigencias del mercado.

Cuadro 2.4.2.1
Magdalena. Capital y número de sociedades reformadas, según sectores económicos
2005 (Enero - diciembre)

(Millones de pesos)

Sectores económicos	Limitadas		Anónimas		Encomanditas simple		Unipersonales		Colectivas		Total		Participación porcentual
	Nº	Capital	Nº	Capital	Nº	Capital	Nº	Capital	Nº	Capital	Nº	Capital	
Total	136	16.333	7	664	7	693	15	207	3	6	168	17.903	100,0
Agricultura, ganadería	9	9.690	1	6	3	368	1	3	3	6	17	10.073	56,3
Explotación de minas y canteras	0	0	0	0	0	0	0	0	0	0	0	0	0,0
Industria manufacturera	10	212	0	0	0	0	1	0	0	0	11	212	1,2
Electricidad, gas y agua	0	0	0	0	0	0	0	0	0	0	0	0	0,0
Construcción	11	346	0	0	0	0	0	0	0	0	11	346	1,9
Comercio	37	1.462	3	455	1	250	1	2	0	0	42	2.168	12,1
Transporte y Comunicaciones	21	2.108	1	50	0	0	1	1	0	0	23	2.159	12,1
Finanzas	23	678	2	153	3	75	5	-18	0	0	33	888	5,0
Servicios	25	1.837	0	0	0	0	6	219	0	0	31	2.056	11,5

Fuente: Cámara de Comercio de Santa Marta

MAGDALENA

La mayor reforma de capital se registró en el sector agropecuario con un valor de \$10.073 millones, con una participación del 56,3%, dentro del total, le sigue en importancia los aumentos de capital que se registraron en el sector comercio con un monto de \$2.168 millones y una participación del 12,1% dentro del total, que en conjunto contribuyeron con el 68,4% de la capitalización realizada en el periodo.

2.4.3 Sociedades disueltas

En lo que se refiere al cierre de empresas en el Magdalena, hay que señalar que en el año 2005, se cerraron en total 68 unidades productivas. A pesar que el número de empresas que se cerraron fue mayor al registrado durante el 2004, el capital de estas presentó una disminución del 45.97%

El mayor capital en liquidaciones se concentró en industria manufacturera con el 30.62% y construcción con el 25.56% que en conjunto representaron el 56.18% dentro del total.

Por tipo de organización jurídica las sociedades limitadas liquidaron el mayor capital con \$ 1.098 millones, que representó el 66.59% dentro del total, sigue en importancia el capital liquidado en las sociedades anónimas con un capital de \$461 millones y una representación del 27.95% dentro del total

Cuadro 2.4.3.1
Magdalena. Capital y número de sociedades disueltas, según sectores económicos
2005 (Enero - diciembre)

(Millones de pesos)

Sectores económicos	Limitadas		Anónimas		Encomanditas simple		Unipersonales		Asociativa de trabajo		Total		Participación porcentual
	Nº	Capital	Nº	Capital	Nº	Capital	Nº	Capital	No.	Capital	No.	Capital	
Total	35	1.098	4	461	3	16	25	72	1	2	68	1.649	100,0
Agricultura, ganadería	5	208	0	0	0	0	1	1	0	0	6	208	12,6
Explotación de minas y canteras	0	0	0	0	0	0	0	0	0	0	0	0	0,0
Industria manufacturera	2	505	0	0	0	0	0	0	0	0	2	505	30,6
Electricidad, gas y agua	0	0	0	0	0	0	0	0	0	0	0	0	0,0
Construcción	1	30	3	391	0	0	1	1	0	0	5	422	25,6
Comercio	15	253	0	0	2	13	11	45	1	2	29	314	19,0
Transporte y Comunicaciones	2	11	1	70	0	0	9	11	0	0	12	92	5,6
Finanzas	4	34	0	0	0	0	2	12	0	0	6	46	2,8
Servicios	6	58	0	0	1	3	1	3	0	0	8	64	3,9

Fuente: Cámara de Comercio de Santa Marta

2.4.4 Inversión neta de capital

2.4.4.1 Capital neto suscrito en sociedades

MAGDALENA

La inversión neta de capitales es un indicador basado en el registro mercantil y como actividad realizada por los empresarios, se convierte en una variable que refleja el comportamiento de los agentes económicos locales para emprender nuevos proyectos productivos

Durante el 2005 la actividad empresarial en el Magdalena, según registros de la Cámara de Comercio de Santa Marta, arrojó la cifra de \$25.247 millones de pesos, un 34,8% inferior a la cifra registrada en el periodo del 2004, que fue de \$38.743 millones. Este comportamiento estuvo acompañado por la disminución de la dinámica empresarial en la ciudad, debido a que no se presentaron las grandes capitalizaciones de capital que se dieron el año anterior, como resultado de esta, el capital neto registró un comportamiento menor, (cuadro 2.4.4.1.1).

Cuadro 2.4.4.1.1 **Magdalena. Inversión neta de capital en sociedades** **2004 - 2005 (Enero - diciembre)**

(Millones de pesos)			
Meses	2004	2005	Variación % porcentual
Total	38.743	25.247	-34,8
Enero	1.709	1.264	-26,1
Febrero	1.627	452	-72,2
Marzo	1.656	3.246	96,0
Abril	99	1.386	1.295,0
Mayo	1.306	3.184	143,7
Junio	27	2.838	10.539,5
Julio	2.874	598	-79,2
Agosto	1.185	712	-39,9
Septiembre	13.168	1.468	-88,8
Octubre	310	1.958	532,4
Noviembre	2.439	1.167	-52,2
Diciembre	12.341	6.974	-43,5

Fuente: Cámara de Comercio de Santa Marta

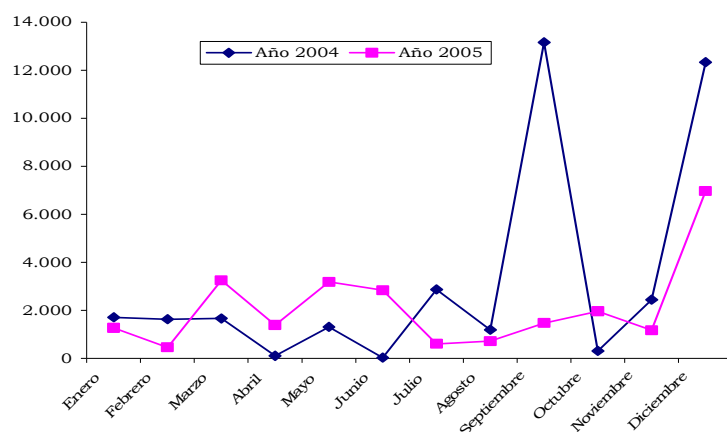
La inversión neta de capital durante este año, contó con un escenario de bajo crecimiento económico y de baja capacidad para utilizar recursos productivos, como el capital invertido y el trabajo. Sin embargo se lograron inversiones importantes en el sector comercial, como es el caso de la constitución de dos grandes centros comerciales de cadena en la ciudad de Santa Marta, que dinamizaron el sector en el año que culmina y generaron empleo y movimiento comercial en la ciudad que incidieron en el movimiento empresarial.

Las mayores inversiones se registraron en los meses de diciembre y marzo con un monto de \$6.974 millones y \$3.246 millones respectivamente, se debió al gran repunte que alcanzó en los aumentos de capital que se produjo en ese mes que

MAGDALENA

supero los \$6.000 millones en diciembre y \$3.000 millones en el mes de marzo. (Gráfico 2.4.4.1.1)

Gráfico 2.4.4.1.1
Magdalena. Inversión neta de capital por meses
2004 - 2005 (Enero - diciembre)

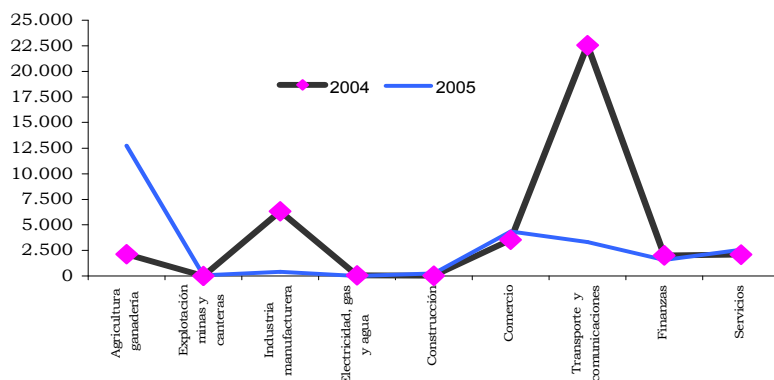


Fuente: Cámara de Comercio de Santa Marta

2.4.4.2 Capital neto por sectores económicos

La inversión neta de capital en sociedades por sectores económicos muestra al sector agropecuario el de mayor participación con el 50,48%, seguido en orden de importancia por el sector comercio con el 17,18% y transporte y comunicaciones con el 13,14%

Gráfico 2.4.4.2.1
Magdalena. Inversión neta de capital por sectores económicos
2004 - 2005 (Enero - diciembre)



Fuente: Cámara de Comercio de Santa Marta, calculos proyectos e investigaciones.

MAGDALENA

Esta contribución importante en el sector agropecuario se presentó por la capitalización efectuada por tres (3) empresas que aumentaron su capital en más de \$10.000 millones y en el sector comercio, transporte y comunicaciones varias empresas se capitalizaron en más de \$2.000 millones (cuadro 2.4.4.2.1).

Cuadro 2.4.4.2.1 Magdalena. Inversión neta de capital en sociedades, según sectores económicos 2004 - 2005 (Enero - diciembre)

(Millones de pesos)

Sectores económicos	2004	Participación porcentual	2005	Participación porcentual	Variación porcentual
Total	38.743	100,0	25.247	100,0	-34,8
Agricultura ganadería	2.133	5,5	12.745	50,5	497,4
Explotación minas y canteras	1	0,0	75	0,3	0,0
Industria manufacturera	6.327	16,3	411	1,6	-93,5
Electricidad, gas y agua	66	0,2	0	0,0	0,0
Construcción	33	0,1	239	0,9	623,2
Comercio	3.531	9,1	4.339	17,2	22,9
Transporte y comunicaciones	22.541	58,2	3.317	13,1	-85,3
Finanzas	2.018	5,2	1.550	6,1	-23,2
Servicios	2.092	5,4	2.571	10,2	22,9

Fuente: Cámara de Comercio de Santa Marta. Cálculos proyectos e investigaciones

2.4.4.3 Capital neto según naturaleza jurídica

Según naturaleza jurídica la más alta inversión de capital se registró en las sociedades limitadas con el 74,99%, le sigue en su orden las sociedades anónimas con el 19,10% y las sociedades en comanditas simple con el 3,11% ver cuadro 2.4.4.3.1.

Cuadro 2.4.4.3.1 Magdalena. Inversión neta de capital en sociedades, según naturaleza jurídica 2005 (Enero - diciembre)

(Millones de pesos)

Sectores Económicos	Limitadas	Anonimas	Encomanditas		Unipersonales	Colectivas	Asociación de Trabajo	Total
			Simple	Por acciones				
Total	18.934	4.823	786	35	615	6	49	25.247
Participación porcentual	74,99	19,10	3,11	0,14	2,44	0,02	0,19	100,00
Agricultura y ganadería	10.234	2.060	398	30	13	6	4	12.745
Explotación minas y canteras	15	60	0	0	0	0	0	75
Industria manufacturera	-174	583	0	0	2	0	1	411
Electricidad gas y agua	0	0	0	0	0	0	0	0
Construcción	577	-350	0	0	10	0	2	239
Comercio	2.617	1.341	267	0	95	0	19	4.339
Transporte y comunicaciones	2.571	625	0	0	120	0	2	3.317
Finanzas	911	384	122	5	125	0	2	1.550
Servicios	2.183	120	-1	0	250	0	20	2.571

Fuente: Cámara de Comercio de Santa Marta

MAGDALENA

2.4.4.4 Capital neto por municipios

La mayor inversión neta de capital se concentró en Santa Marta con un capital de \$23.798 millones, con una participación del 94,26%, dentro del total, sigue en importancia la inversión realizada en el municipio del Ariguani con un capital de \$863 millones y una participación del 3,42%.

La mayor capitalización de las empresas se registro en Santa Marta con un monto de \$16.745 millones que represento el 93,54% dentro del total. Sigue en importancias las empresas localizadas en el municipio de Ariguani que aumentaron su capital en \$833 millones y represento el 4,60% dentro del total y las liquidaciones también registraron una alta concentración en Santa Marta con un capital de \$1.553 millones y una participación del 94,20% dentro del total de capital liquidado, ver cuadro 2.4.4.4.1.

Cuadro 2.4.4.4.1
Magdalena. Inversión neta de capital por municipios
2005 (Enero - diciembre)

Municipios	(Millones de pesos)							
	Constituciones		Aumentos		Disoluciones		Total	Participación
	Nº	Capital	Nº	Capital	Nº	Capital	Capital	porcentual
Total	352	8.993	168	17.903	68	1.649	25.247	100,00
Santa Marta	290	8.606	148	16.746	58	1.553	23.798	94,26
Ciénaga	16	65	5	220	3	49	237	0,94
Fundación	11	150	2	20	4	13	157	0,62
Aracataca	1	15	0	0	0	0	15	0,06
Ariguani	1	30	1	833	0	0	863	3,42
Algarrobo	0	0	0	0	0	0	0	0,00
El Banco	10	47	5	10	2	29	28	0,11
Plato	5	48	2	2	0	0	50	0,20
Guamal	0	0	1	24	0	0	24	0,10
Pivijay	0	0	1	0	1	5	-5	-0,02
Santa Ana	0	0	2	47	0	0	47	0,18
San Sebastián	0	0	0	0	0	0	0	0,00
Tenerife	1	1	1	1	0	0	2	0,01
Sabanas de San Ángel	0	0	0	0	0	0	0	0,00
Piñón	1	3	0	0	0	0	3	0,01
Chivolo	1	0	0	0	0	0	0	0,00
Salamina	0	0	0	0	0	0	0	0,00
Pijiño del Carmen	0	0	0	0	0	0	0	0,00
El Retén	3	13	0	0	0	0	13	0,05
Zona bananera	11	15	0	0	0	0	15	0,06
Pueblo Viejo	1	1	0	0	0	0	1	0,00

Fuente: Cámara de Comercio de Santa Marta

MAGDALENA

2.4.4.5 Capital y sociedades constituidas, reformadas y liquidadas

Según la composición de capital presentada en la inversión, el capital constituido disminuyó en un 53,76% en términos nominales, el reformado lo hizo en 18,06% y el liquidado en un 45,97%

En el transcurso de estos doce meses del 2005, la inversión neta de capital se vio favorecida por los aumentos de capital que superaron los \$17.000 millones y represento el 70,91% del total de la inversión, el capital constituido alcanzó la cifra de \$8.999 millones.

Cuadro 2.4.4.5.1

Magdalena. Capital y sociedades constituidas, reformadas y liquidadas. 2004 - 2005 (Enero - diciembre)

(Millones de pesos)

Meses	Constituciones				Aumentos				Disminuciones				Disoluciones				Inversión Neta		
	2004		2005		2004		2005		2004		2005		2004		2005		2004	2005	Variación
	No	Capital	No	Capital	No	Capital	No	Capital	No	Capital	No	Capital	No	Capital	No	Capital	Capital	porcentual	
Enero	56	1.456	35	900	12	523	14	453	0	0	1	59	2	270	4	30	1.709	1.264	-26,08
Febrero	28	1.175	17	55	8	457	13	411	0	0	0	0	1	5	3	13	1.627	452	-72,21
Marzo	54	483	42	1.148	12	1.820	17	2.189	1	537	0	0	2	110	9	92	1.656	3.246	96,00
Abril	44	480	31	364	9	494	17	1.069	2	303	0	0	4	571	7	47	99	1.386	1.295,05
Mayo	40	749	29	2.468	10	683	11	732	0	0	0	0	2	125	3	16	1.306	3.184	143,73
Junio	37	788	36	747	13	399	17	2.118	1	0	0	0	2	1.160	3	27	27	2.838	10.539,52
Julio	35	1.150	23	551	16	1.744	6	215	0	0	0	0	2	20	6	168	2.874	598	-79,18
Agosto	27	532	34	669	14	653	11	547	0	0	0	0	0	0	4	504	1.185	712	-39,90
Septiembre	24	11.894	37	294	20	1.573	16	1.222	0	0	0	0	2	298	5	48	13.168	1.468	-88,85
Octubre	22	620	30	742	7	42	16	1.398	0	0	0	0	3	352	9	181	310	1.958	532,37
Noviembre	33	801	20	600	22	1.733	12	998	0	0	0	0	2	95	8	431	2.439	1.167	-52,16
Diciembre	20	657	18	457	14	11.732	18	6.611	0	0	0	0	3	47	7	94	12.341	6.974	-43,49
Total	420	20.785	352	8.993	157	21.850	168	17.962	4	841	1	59	25	3.052	68	1.649	38.743	25.247	-34,83

Fuente. Cámara de Comercio de Santa Marta

Inversión neta de capital = Constituciones + (reformas - disminuciones) - disoluciones

2.5 SECTOR EXTERNO

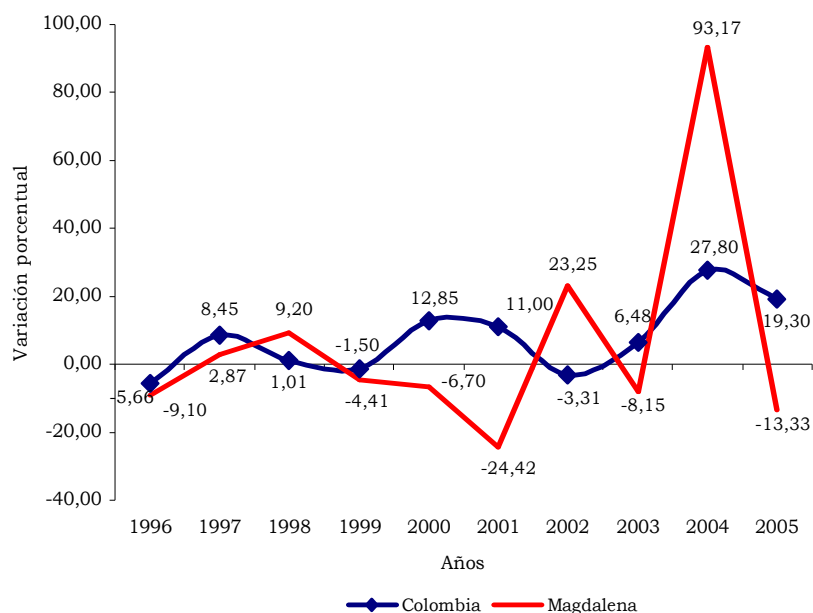
2.5.1. Exportaciones no tradicionales

Las exportaciones no tradicionales de Colombia, para el año 2005 sumaron FOB US \$10.822 millones, arrojando un incremento del 19,3% al compararlo con el año anterior. Los departamentos que registraron mayor participación en el total exportado fueron: Antioquia (25,73%), Bogotá D.C. (15,27%), Cundinamarca (14,98%), Valle del Cauca (13,86%) y Bolívar (10,00%); mostrando este último un buen ritmo en sus exportaciones, y también el departamento del Atlántico por la Región Caribe participa con el 6,42% y US \$694.8 millones vendidos.

Al analizar las exportaciones no tradicionales colombianas durante el decenio 1996 - 2005, se observa que los principales incrementos se registraron en los años 2000, 2004 y 2005; a su vez el mayor valor fue registrado en el 2005, y el menor en el año 1996 con US \$5.101 millones. El departamento de Magdalena por su parte muestra fluctuaciones con descensos en los años 1996, 1999, 2001,

2003 y 2005, y notables aumentos en el 2002 y 2004; reflejando este último el mayor valor de la serie (gráfico 2.5.1.1).

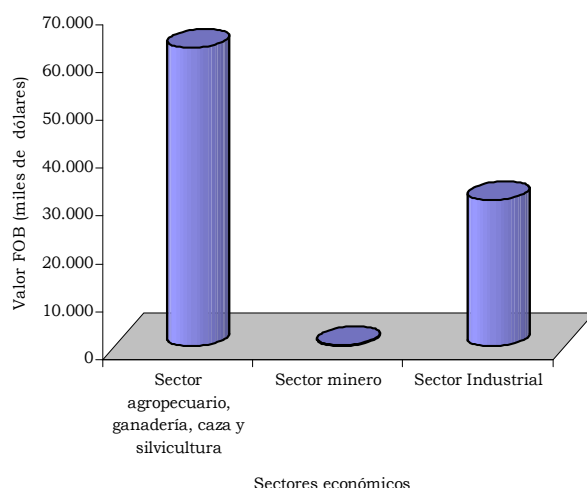
Gráfico 2.5.1.1
Colombia - Magdalena. Variación de las exportaciones no tradicionales, según valor FOB 1996 - 2005 (Enero - diciembre)



Fuente: DANE - DIAN Cálculos: DANE

En el departamento de Magdalena para el periodo julio – diciembre de 2005, sus exportaciones no tradicionales ascendieron a FOB US \$92.8 millones, reportando una disminución del 3,00% al compararlo con igual periodo del 2004. Este resultado obedece fundamentalmente al descenso del 22,53% en las exportaciones del sector industrial, el cual participa con el 32,76% del total exportado (anexo B y gráfico 2.5.1.2); el sector agropecuario, ganadería, caza y silvicultura a pesar de participar con el 67,05% y registrar incrementos del 10,77%, no pudo mermar el efecto negativo ocasionado por la caída en las exportaciones del sector industrial.

Gráfico 2.5.1.2
Magdalena. Exportaciones no tradicionales, según sectores económicos
2005 (Julio - diciembre)



Fuente: DANE - DIAN Cálculos: DANE

A su vez dentro del sector agropecuario, ganadería, caza y silvicultura el subsector que tuvo mayor incidencia en la variación del periodo fue agricultura, ganadería y caza con 11,36 puntos porcentuales y US \$62.1 millones de exportación.

Estados Unidos es el principal destino de las exportaciones no tradicionales en el departamento de Magdalena, al participar con el 37,32% del total durante el segundo semestre de 2005 y presentar un valor FOB de US \$34.6 millones, seguido por Bélgica con US \$29.3 millones y el 31,58% de participación (cuadro 2.5.1.1).

Cuadro 2.5.1.1
Magdalena. Exportaciones no tradicionales, según país de destino
2005 (Julio - diciembre)

Destino	Toneladas métricas	Valor FOB miles de dólares	Participación porcentual
Total	272.326	92.835	100,00
Estados Unidos	99.306	34.650	37,32
Bélgica	102.366	29.321	31,58
Reino Unido	37.256	14.393	15,50
Alemania	9.236	3.428	3,69
México	5.461	2.809	3,03
República Dominicana	3.467	1.584	1,71
Argentina	1.610	1.088	1,17
Trinidad y Tobago	1.257	734	0,79
Venezuela	1.178	549	0,59
Rusia, Federación de	1.943	536	0,58
Resto de países	9245	3742	4,03

Fuente: DANE - DIAN Cálculos: DANE

Por partidas arancelarias los principales productos exportados fueron: “Bananas o plátanos frescos del tipo "cavendish valery" por valor de US \$61.0 millones, vendidos en su gran mayoría a Estados Unidos y Bélgica; y “Aceite de palma en bruto” por US \$15.7 millones, exportados principalmente a Reino Unido.

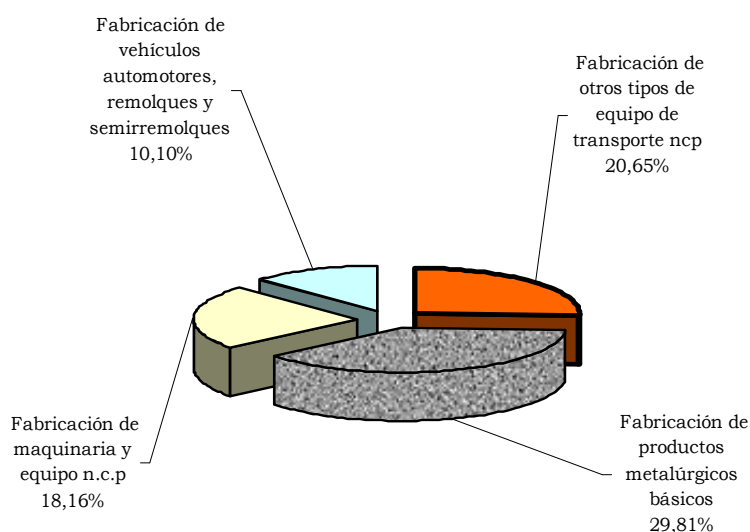
2.5.2 Importaciones

El valor de las importaciones totales realizadas por Colombia en el transcurso del año 2005 ascendió a CIF US \$21.204,1 millones, representando un incremento del 26,63% al compararlas con el año anterior; por departamento las mayores participaciones las mostraron Bogotá D.C. con 38,11%, Cundinamarca (13,47%), Antioquia (12,78%) y Valle del Cauca (9,51%). En la Región Caribe los departamentos de Bolívar y Atlántico con el 8,06% y el 6,07% de participación y valores de US \$1.710,5 y US \$1.287,3 millones, respectivamente, mostraron las mayores compras al exterior.

El departamento de Magdalena, en el periodo julio – diciembre importó CIF US \$67.4 millones, originando un incremento del 101,54% al compararlo con igual semestre del año anterior, es decir, US \$33.9 millones más, pero al compararlo con el semestre inmediatamente anterior la diferencia es de US \$3.7 millones menos (anexo C).

La mayor participación por sectores en el semestre, la registró el industrial con el 99,76% y un crecimiento del 112,25%; situación contraria la arroja el agropecuario, ganadería, caza y silvicultura al sufrir un descenso del 91,62 %.

Gráfico 2.5.2.1
Magdalena. Principales participaciones en la importación del sector industrial
2005 (Julio - diciembre)



Fuente: DANE - DIAN Cálculos: DANE

En el sector industrial las mayores participaciones las mostraron la fabricación de productos metalúrgicos básicos con 29,81%; fabricación de otros tipos de equipo de transporte n.c.p¹ con 20,65%; fabricación de maquinaria y equipos n.c.p con 18,16% y fabricación de vehículos automotores, remolques y semirremolques con el 10,13% (gráfico 2.5.2.1).

El volumen mayor de las compras realizadas por el departamento de Magdalena proviene de Estados Unidos al participar con el 28,95% del total importado, es decir, CIF US \$19.5 millones, seguido de Argentina con US \$13.9 y el 20,66% (cuadro 2.5.2.1). Las principales partidas arancelarias compradas al exterior fueron: “Tubos de entubado o de producción y vástagos de perforación, del tipo de los utilizados para la extracción de petróleo o de gas, de hierro o de acero”, importado en su gran mayoría de Argentina por valor de US \$14.71 millones; “Municiones y proyectiles para armas de guerra” por US \$6.5 millones, comprados en un 73,6% a Sudáfrica; “Los demás barcos para el transporte de mercancías y los demás barcos concebidos para el transporte mixto de personas y mercancías, de registro superior a 1.000 toneladas”, por valor de US \$5.9 millones provenientes en su totalidad de Estados Unidos; y “Helicópteros de peso en vacío, superior a 2.000 Kg” traídos de Rusia Federal por US \$5.6 millones.

Cuadro 2.5.2.1.**Magdalena. Importaciones según país de origen
2005 (Julio - diciembre)**

Origen	Valor CIF miles de dólares	Participación porcentual
Total	67.421	100,00
Estados Unidos	19.518	28,95
Argentina	13.929	20,66
Rusia, Federación de	6.556	9,72
España	5.190	7,70
Brasil	4.819	7,15
Sudáfrica	4.776	7,08
Bélgica	3.120	4,63
Grecia	1.716	2,54
Panamá	1.376	2,04
México	1.015	1,51
Costa Rica	873	1,29
Resto de países	4.532	6,72

Fuente: DANE - DIAN Cálculos: DANE

2.6 ACTIVIDAD FINANCIERA**2.6.1 Monto colocaciones nominales - operaciones activas**

¹ n.c.p: no clasificados previamente.

MAGDALENA

En cuanto al comportamiento de las operaciones activas (Cartera bruta) se refiere, las entidades del sistema financiero que participan en el mercado colombiano², lograron irrigar a la economía nacional recursos por la suma de \$77.440 286 millones entre sus clientes, en diciembre del año 2005. De esa cifra, la actividad económica de los departamentos de la costa caribe disponen del 9,4% del monto total de los créditos inyectados por el sistema financiero, es decir de \$7.307.792 millones, dineros estos que se colocaron entre los distintos sectores que lo necesitan con el fin de acelerar aun más el crecimiento de la economía regional, compuesta por el gobierno, las empresas y los hogares a través de las diversas modalidades de préstamo que maneja el sistema.

De otra parte, la distribución del monto de la cartera bruta del sistema financiero entre los distintos departamentos de la costa caribe, indica que en el departamento del Magdalena participa con el 5,82% a nivel regional y 0.55% a nivel nacional del total de los recursos colocados por los establecimientos de créditos, ver cuadro 2.6.1.1

Cuadro 2.6.1.1
Magdalena. Distribución de las colocaciones (Cartera bruta)
según intermediario financiero y por mercados
2005

Concepto	(Millones de pesos)		
	Saldos a diciembre 2005		
	Mercados		
	Nacional	Regional	Magdalena
Bancos ¹	62.504.003	6.381.144	405.416
Corporaciones financieras	1.907.536	205.306	
Compañías de financiamiento comercial	8.439.191	718.032	19.261
Cooperativas financieras	464.248	3.310	346
Instituciones oficiales especiales	4.083.251	0	
Organismos cooperativos de grado superior	42.057	0	
Total	77.440.286	7.307.792	425.023
Participación porcentual del mercado			
- Regional sobre el nacional		9,44	
- Magdalena sobre el regional			5,82
- Magdalena sobre el nacional			0,55

Fuente: Superintendencia Financiera. Cálculos del Banco de la República - Estudios Económicos- Barranquilla.

¹ Incluye a las Corporaciones de Ahorro y Vivienda

De otra parte, ese desempeño favorable que en términos generales se dio a diciembre del año 2005 frente a igual mes del año anterior, tal como lo muestra el cuadro 2.6.1.2, en el cual la tasa de crecimiento del total de la cartera bruta fue del 17,1%, equivalente a más de 62 mil millones de pesos de los recursos demandados en el año 2004, éste último porcentaje fue muy superior al nivel de

² Bancos, Corporaciones Financieras, Compañías de Financiamiento Comercial, Cooperativas Financieras, Instituciones Oficiales Especiales y Organismos Cooperativos de Grado Superior.

MAGDALENA

inflación registrado anualmente en el país ya que el mismo, se situó en 4,85%, lo que significa que en términos reales, la cartera bruta supero en 2,4 veces aproximadamente, la inflación causada en el período de estudio.

Cuadro 2.6.1.2 Magdalena. Cartera bruta según destino e intermediario financiero. 2004 - 2005

Concepto	(Millones de pesos)					
	Saldos				Anual	
	Diciembre 2004		Diciembre 2005		Variación porcentual	
	Corriente	Constante ¹	Corriente	Constante ¹	Corriente	Constante ¹
Total	363.010	236.181	425.023	263.727	17,1	11,7
1. Sistema bancario²	348.590	226.799	405.416	251.561	16,3	10,9
Créditos de vivienda y/o hipotecaria ³	76.196	49.574	69.091	42.871	-9,3	-13,5
Créditos de consumo	89.850	58.458	136.512	84.706	51,9	44,9
Créditos comerciales	174.391	113.462	191.601	118.889	9,9	4,8
Microcréditos	8.153	5.304	8.212	5.096	0,7	-3,9
Derechos de recompra	0	0	0	0	(--)	(--)
2. Corporaciones financieras	0	0	0	0	(--)	(--)
Créditos de vivienda y/o hipotecaria ³	0	0	0	0	(--)	(--)
Créditos de consumo	0	0	0	0	(--)	(--)
Créditos comerciales	0	0	0	0	(--)	(--)
Microcréditos	0	0	0	0	(--)	(--)
Derechos de recompra	0	0	0	0	(--)	(--)
3. Compañías de financiamiento comercial	14.420	9.382	19.261	11.951	33,6	27,4
Créditos de vivienda y/o hipotecaria ³	0	0	0	0	(--)	(--)
Créditos de consumo	3.406	2.216	4.590	2.848	34,8	28,5
Créditos comerciales	11.014	7.166	14.671	9.103	33,2	27,0
Microcréditos	0	0	0	0	(--)	(--)
Derechos de recompra	0	0	0	0	(--)	(--)
4. Cooperativas financieras	0	0	346	215	(--)	(--)
Créditos de vivienda y/o hipotecaria ³	0	0	0	0	(--)	(--)
Créditos de consumo	0	0	346	215	(--)	(--)
Créditos comerciales	0	0	0	0	(--)	(--)
Microcréditos	0	0	0	0	(--)	(--)
Derechos de recompra	0	0	0	0	(--)	(--)

Fuente: Superintendencia Financiera. Cálculos del Banco de la República - Estudios Económicos- Barranquilla.

¹ Deflactado por el Índice de precios al consumidor total nacional. Base dic. 1998=100

² Incluye a las Corporaciones de Ahorro y Vivienda.

³ Incluye los créditos hipotecarios.

(--) No es posible hacer cálculos.

El monto total de las operaciones activas que maneja el sector financiero en el departamento del Magdalena es equivalente al 12,00% del producto interno bruto del departamento, cuya valoración de este último es de \$3.541.750 millones a precios corrientes del año 2003.

Un análisis más pormenorizado de la evolución de la cartera bruta, indica que no ha sido uniforme la irrigación del crédito entre los distintos sectores demandantes de préstamos ni entre las diferentes entidades que integran el sistema financiero en el departamento del Magdalena, en razón a factores de riesgos, rentabilidad y a la disponibilidad del sector, ya que ha observa una diferencia marcada entre la cantidad de recursos que se capta en la economía magdalenense y la demanda que requiere el mismo, lo cual conduce a que los

establecimientos de créditos tengan que jalonar recursos de otras regiones del país.

La dinámica de crédito bruto se puede observar más ampliamente, cuando se examina el comportamiento anual de la cartera por tipo de préstamo, se destaca el enorme impulso que han tenido los créditos comerciales con una tasa del 48,5%, constituyéndose en la principal fuente de colocación del sistema, el cual guarda mucha relación con el clima de los negocios que se observa en el campo de la actividad comercial, por cuanto en él, se viene dando, un auge en el frente comercial a raíz de la apertura de nuevos centros comerciales especialmente localizados en la ciudad de Santa Marta. Ver cuadro 2.6.1.3.

Cuadro 2.6.1.3
Magdalena. Distribución porcentual del crédito bruto según fuentes de instrumentos usados 2005

Concepto	Saldos diciembre 2005	(Millones de pesos)
		Participación Porcentual
Créditos de vivienda y/o hipotecaria ¹	69.091	16,26
Créditos de consumo	141.448	33,28
Créditos comerciales	206.272	48,53
Microcréditos	8.212	1,93
Derechos de recompra	0	(--)
Total	425.023	100,00

Fuente: Superintendencia Financiera. Cálculos del Banco de la República - Estudios Económicos- Barranquilla

¹ Incluye los créditos hipotecarios

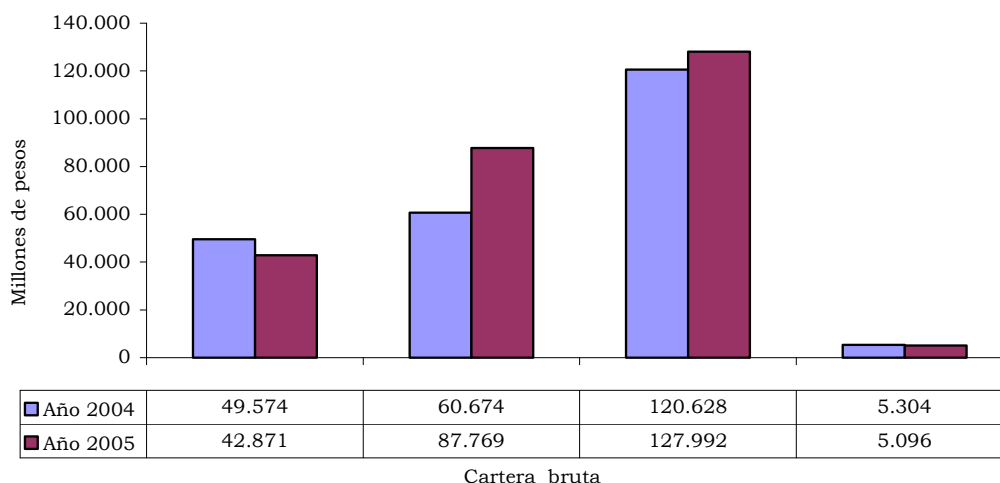
(--) No es posible hacer cálculos.

En lo que respecta a las otras modalidades de crédito, su evolución sigue un ritmo de crecimiento significativo. En efecto, los créditos consumo así como los préstamos hipotecarios o de vivienda, muestran tasas del orden del 33,28% y 16,26%, respectivamente; los cuales ayudaron a jalonar el aumento de la cartera en términos generales. El incremento de los segundos es el resultado de la utilización por parte de los hogares, principalmente, en el uso de ésta fuente de financiación, el cual guarda mucha relación con los grandes proyectos de vivienda que se están desarrollando en la ciudad. Entre tanto, los recursos orientados a la financiación de los pequeños empresarios a través de los microcréditos fueron los de menor demanda por parte de los usuarios del sistema financiero con el 1,93%.

Por otro lado, cuando se estudia la evolución de la cartera por grupo de entidades, es posible identificar algunos hechos importantes. En primera instancia, se aprecia que los bancos en términos generales siguen siendo las entidades más dinámicas en la asignación de los créditos brutos, los cuales tuvieron una participación en el nivel de los préstamos del 95,39%, mientras que la menor participación se registró en las compañías de financiamiento comercial

con 4,53%, al saldo registrado en diciembre del año 2005. Hay que señalar, que otro nuevo intermediario financiero comenzó a incursionar en ese mercado son ellas, las cooperativas financieras, las cuales prestaron \$346 millones. Ver gráfico 2.6.1.1

Gráfico 2.6.1.1
Magdalena. Composición de la cartera bruta del sistema financiero.
2004 - 2005 (Diciembre)



Fuente: Superintendencia Financiera. Cálculos del Banco de la República - Estudios Económicos- Barranquilla.

2.6.2 Monto captaciones nominales - operaciones pasivas

La actividad financiera llevada a cabo por los establecimientos de crédito, localizada en los departamentos de la región caribe colombiana³, mantienen una tendencia creciente; a finales de diciembre de 2005, el valor de las operaciones pasivas ascendió a \$5.867.787 millones; en efecto, durante este último periodo, la costa caribe participa con el 6.4% del total de los dineros que maneja el sistema financiero en Colombia⁴, cuya suma es de \$91.664.71 millones. En este contexto, este buen desempeño está asociado en parte, a los amplios niveles de liquidez que la autoridad monetaria ha irrigado a la economía y al mismo tiempo, también ha sido esencial la contribución de las bajas tasas de interés reales que se maneja hoy en día en la economía de Colombia, cuadro 2.6.2.1

El departamento del Magdalena continúa perseverando el tercer lugar en términos de participación con el 9,56%, de los recursos que las entidades financieras captan del público en los departamentos de la costa caribe, siendo superado por los departamentos del Atlántico y Bolívar que se ubican en el

³ Atlántico, Bolívar, Cesar, Córdoba, La Guajira, Magdalena, San Andrés y Providencia y Sucre.

⁴ Bancos, Corporaciones Financieras, Compañías de Financiamiento Comercial, Cooperativas Financieras, Instituciones Oficiales Especiales y Organismos Cooperativos de Grado Superior

MAGDALENA

primero y segundo lugar con el 37,3% y 21,1%, respectivamente; mientras que San Andrés y Providencia ocupa el último lugar con una participación del 2,5%.

Cuando se analiza el desempeño de las principales operaciones pasivas de los establecimientos de créditos localizados en el departamento del Magdalena, se evidencia un crecimiento. El anterior efecto, también se refleja en el desempeño de las principales operaciones pasivas (captaciones) llevadas a cabo por el sistema financiero establecido en el departamento del Magdalena, se evidencia un crecimiento positivo de 15,2%, con lo cual su expansión anual luego de descontado el nivel general de precios – inflación – se sitúa en 9,9% a la inflación causada en el período de análisis, tal como se muestra en el cuadro 2.6.2.2; en el cual el comportamiento de las mismas, registraron un saldo de \$561.251 millones, en términos nominales; éste último valor representa el 0.61% del total de recursos que manejan las entidades del sistema financiero en Colombia, (Cuadro 2.6.2.1).

Cuadro 2.6.2.1
Magdalena. Distribución de las captaciones según intermediario financiero y por mercados 2005

Concepto	(Millones de pesos)		
	Saldos a diciembre 2005		
	Mercados		
	Nacional	Regional	Magdalena
Bancos ¹	80.404.916	5.497.021	547.195
Corporaciones financieras	2.179.705	121.573	0
Compañías de financiamiento comercial	6.264.769	248.024	14.056
Cooperativas financieras	359.334	1.169	0
Instituciones oficiales especiales	2.419.176	0	0
Organismos cooperativos de grado superior	36.171	0	0
Total	91.664.071	5.867.787	561.251
Participación porcentual			
- Del regional sobre el nacional		6,40	
- Del Magdalena sobre el regional			9,56
- Del Magdalena sobre el nacional			0,61

Fuente: Superintendencia Financiera. Cálculos del Banco de la República - Estudios Económicos- Barranquilla.

¹ Incluye las Corporaciones de ahorro y vivienda

Ese aumento en el sector se ha visto favorecido en parte, a los buenos resultados de la actividad productiva o económica en el departamento, jalonado por el ahorro financiero de las empresas y de las familias; e igualmente, por la recuperación en la confianza que se tiene en el sistema financiero.

De otra parte, cuando se examinan la dinámica de las operaciones pasivas a través de los diferentes tipos de intermediario financiero, que operan en el departamento, se evidencia que las mejores tasas de crecimiento en términos nominales continúan registrándose fundamentalmente, en los establecimientos

bancarios con un nivel del 15,5%, muy a pesar del significativo aumento presentado por estas instituciones, su desempeño se ha mantenido muy regular en el transcurso del tiempo. De otra parte, las compañías de financiamiento comercial en términos generales mantuvieron un margen de crecimiento positivo del 5,4%, pero ligeramente inferior a los alcanzados por el otro intermediario financiero antes citado, en razón a que son las dos únicas instituciones que desarrollan sus actividades en la ciudad.(Cuadro 2.6.2.2)

Cuadro 2.6.2.2
Magdalena. Principales fuentes de recursos según intermediario financiero. 2004 - 2005 (Diciembre)

(Millones de pesos)

Concepto	Saldos				Anual	
	Diciembre 2004		Diciembre 2005		Variación porcentual	
	Corriente	Constante ¹	Corriente	Constante ¹	Corriente	Constante ¹
Total	487.139	316.941	561.251	348.257	15,2	9,9
1. Sistema bancario ²	473.805	308.266	547.195	339.535	15,5	10,1
Depósitos en cuenta corriente	142.305	92.586	144.909	89.916	1,8	-2,9
Depósitos simples	0	0	0	0	(--)	(--)
Certificados de depósitos a término	80.737	52.529	99.327	61.633	23,0	17,3
Depósitos de ahorro	249.285	162.189	301.694	187.202	21,0	15,4
Cuentas de ahorro valor real	0	0	0	0	(--)	(--)
Cuentas de ahorro especial	960	625	1.018	632	6,0	1,1
Certificado de ahorro valor real	235	153	245	152	4,3	-0,6
Titulos de inversión en circulación	283	184	2	1	-99,3	-99,3
2. Corporaciones financieras	0	0	0	0	(--)	(--)
Certificados de depósitos a término	0	0	0	0	(--)	(--)
Depósitos de ahorro	0	0	0	0	(--)	(--)
Titulos de inversión en circulación	0	0	0	0	(--)	(--)
3. Compañías de financiamiento comercial	13.334	8.675	14.056	8.722	5,4	0,5
Certificados de depósitos a término	13.334	8.675	14.056	8.722	5,4	0,5
Depósitos de ahorro	0	0	0	0	(--)	(--)
Titulos de inversión en circulación	0	0	0	0	(--)	(--)
4. Cooperativas financieras	0	0	0	0	(--)	(--)
Certificados de depósitos a término	0	0	0	0	(--)	(--)
Depósitos de ahorro	0	0	0	0	(--)	(--)

Fuente: Superintendencia Financiera. Cálculos del Banco de la República - Estudios Económicos- Barranquilla.

¹ Deflactado por el Índice de precios al consumidor total nacional. Base dic. 1998=100

² Incluye a las Corporaciones de Ahorro y Vivienda.

(--) No es posible hacer cálculos.

Aún cuando el desempeño varía de un intermediario a otro, el resultado de las operaciones pasivas tiene una dinámica muy distinta desde el punto de vista de la participación, entre los distintos tipos de entidades que conforman el sector financiero en el departamento del Magdalena, manteniendo en el tiempo la misma tendencia alcanzada en periodos anteriores en cuanto al posicionamiento se refiere. En efecto, prosigue siendo las instituciones bancarias las que manejan la mayor cantidad de los recursos que se captan en el mercado local con el 97,5%, lo cual le representa un monto de \$547.195 millones. De otro lado, preexiste la diferencia muy perceptible con las otras entidades que conforma el sector como son las compañías de financiamiento comercial, ya que esta última, a penas captó el 2,5% de las operaciones pasivas del sector.

Por último, cuando se revisa la estructura del portafolio financiero del que disponen las entidades del sector, conviene evaluar la dinámica que él mismo

tiene, productos de diversos factores que de alguna forma han inclinado a que los usuarios del sistema hallan optado por mantener una mayor preferencia por la liquidez y además, porque las tasas de intereses de los principales instrumentos de captación se siguen manteniendo relativamente bajas, lo que de alguna manera ha estimulado esa recomposición. Tal como se observa en el cuadro 2.6.2.3, el saldo registrado a diciembre del año 2005, ubica a los depósitos de ahorros como el principal instrumento de captación de recursos que demanda el público con el 53,8%; seguido por los depósitos en cuenta corriente, los cuales se constituyeron en la otra herramienta importante del sistema para jalonar recursos del público con el 25,82%, seguido muy de cerca por los certificados de depósitos a término con el 20,2%, lo que demuestra la confianza que hoy en día los ahorradores tienen sobre el sistema, muy a pesar de tendencia a la baja que registran las tasas de intereses en el mercado financiero.

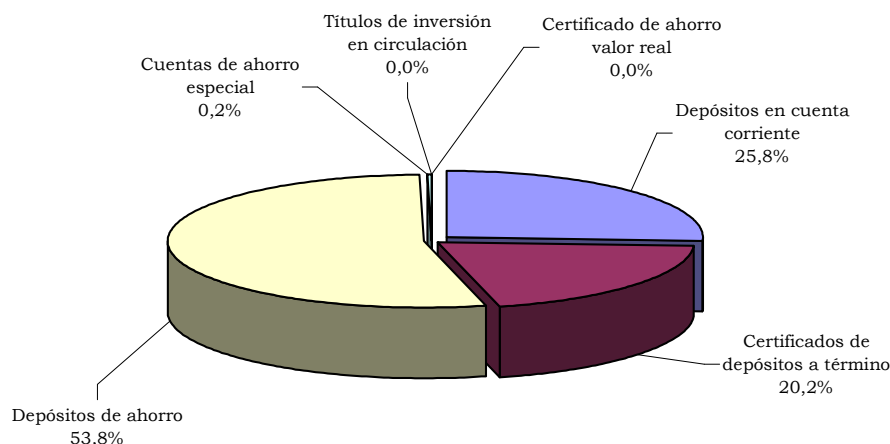
Cuadro 2.6.2.3**Magdalena. Distribución porcentual de las captaciones según fuentes de instrumentos usados 2005**

Concepto	(Millones de pesos)	
	Saldos diciembre 2005	Participación Porcentual
Depósitos en cuenta corriente	144.909	25,82
Depósitos simples	0	(--)
Certificados de depósitos a término	113.383	20,20
Depósitos de ahorro	301.694	53,75
Cuentas de ahorro valor real	0	(--)
Cuentas de ahorro especial	1.018	0,18
Certificado de ahorro valor real	245	0,04
Títulos de inversión en circulación	2	(--)
Total	561.251	100,0

Fuente: Superintendencia Financiera. Cálculos del Banco de la República - Estudios Económicos- Barranquilla
(--) No es posible hacer cálculos.

Situación totalmente contraria ocurre con el resto de instrumentos de captación que poseen los intermediarios financieros ya que son los de menor demanda por parte de los usuarios en el departamento del Magdalena, tales como las cuentas de ahorro especial, certificado de ahorro valor real y los títulos de inversión en circulación, su participación en su conjunto en el mercado financiero local llega a penas al 0,22% del total de las operaciones pasivas. Ver gráfico 2.6.2.1

Gráfico 2.6.2.1
Magdalena. Participación porcentual de los principales instrumentos de captación del sistema financiero 2005 (Diciembre)



Fuente: Superintendencia Financiera. Cálculos del Banco de la República - Estudios Económicos- Barranquilla.

2.7 SITUACIÓN FISCAL

2.7.7 Recaudo de impuestos nacionales

Al cierre del 2005, el monto de los impuestos nacionales de los contribuyentes que tienen ubicadas sus empresas en la región, visto desde la perspectiva tributaria, según la administración regional norte⁵ de la Dirección de Impuestos y Aduanas Nacionales –DIAN– en Barranquilla, que tienen que tributar en las ciudades de Barranquilla, Cartagena, Santa Marta, San Andrés, Maicao y Riohacha aportaron 11,3% del total de los recaudos nacional equivalente a \$4.918.356 millones.

De otro lado, el aporte de las empresas y personas naturales que desarrollan sus actividades productivas en el departamento del Magdalena y se encuentran registrados ante la DIAN, participan con el 1,3% de los impuestos que el Estado Colombiano recibe a nivel nacional, equivalentes a \$571.298 millones, cifra superior en 47,8% en la recaudación generada por la economía magdalenense en relación al año anterior, esto significa que la tributación en esta sección del país mostró un comportamiento positivo en términos reales. De otra parte, hay que indicar que estos mismos contribuyentes que tienen establecida su actividad productiva en la región, participan con el 11,6%, en cuanto al monto total de los tributos en la misma región. (Cuadro 2.7.7.1).

⁵ Conformada por los departamentos de Atlántico, Bolívar, Guajira, Magdalena, San Andrés y Providencia.

Cuadro 2.7.7.1**Magdalena. Recaudos de los impuestos nacionales internos y externos 2004 - 2005 (Enero - diciembre)**

Impuestos nacionales	Millones de pesos		Variación porcentual	Participación porcentual	
	2004 ¹	2005		2004	2005
Total Impuestos	386.447	571.298	47,8	100,0	100,0
A. Internos	93.802	94.256	0,5	24,3	16,5
1. Impuestos de Renta	14.359	16.721	16,4	15,3	17,7
2. Impuestos de Ventas	29.302	26.348	-10,1	31,2	28,0
3. Retención en la Fuente	48.480	49.500	2,1	51,7	52,5
4. Seguridad Democrática ^a	248	183	-26,2	0,3	0,2
5. Patrimonio Ley 863 de 2003 ^a	1.329	1.415	6,5	1,4	1,5
6. Errados y otros ^b	84	89	6	0,1	0,1
B. Externos	292.645	477.042			
1. Importaciones ^c	292.645	477.042	63,0	75,7	83,5
Gran Total Regional ^d	4.228.948	4.918.356	16,3		
Gran Total Nacional	37.865.071	43.591.409	15,1		

Fuente: División de Estudios Económicos. DIAN Regional Norte.

¹ Cifras modificadas por fuente, ^a Son impuestos transitorios,^b Sanciones, errados y otros sin clasificar, ^c Incluye Iva y Aranceles.^d Barranquilla, Cartagena, Santa Marta, Riohacha, San Andres y Maicao.

(--) No comparable.

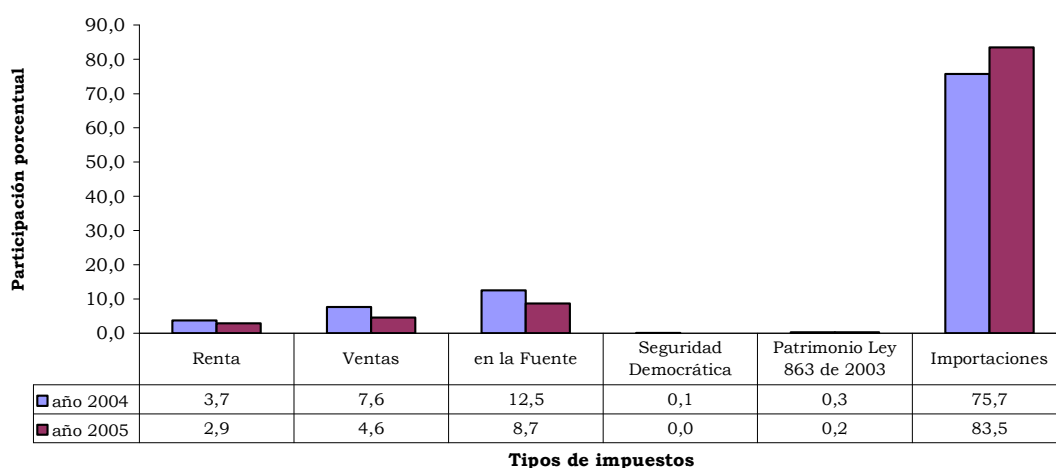
Los resultados en el periodo señalan, que la mayor parte de la recaudación de los mismos se originó en las rentas externas, constituidas por los gravámenes a las importaciones (Aranceles e IVA) con el 83,5%. Entre tanto, los impuestos internos, integrados por los impuestos a la renta, a las ventas y retención en la fuente, estos últimos son considerados los tributos de mayor peso del Estado, así mismos los impuestos a la seguridad democrática, el del patrimonio o Ley 863 de 2003 son rentas transitorias debido a su temporalidad en el tiempo, todos ellos en conjunto participan con el 16,5%.

En cuanto a la composición en la recaudación de los impuestos internos, llama la atención el moderado incremento registrado, el mismo fue de 0,5%, ese crecimiento estuvo impulsado por los impuestos a la renta, principalmente, el cual registró la mayor tasa de crecimiento con el 16,4%. De otra parte, en este grupo de gravámenes, uno de los recursos provenientes de los dos impuestos llamados transitorios, el cual esta relacionado con la seguridad democrática registró la mayor caída del 26,2%; situación totalmente contraria mostraron los recursos provenientes del impuestos al patrimonio cuya tasa de crecimiento fue del 6,5%. Dentro de los impuestos internos, la mejor participación registrada durante el periodo en estudio, se dio en la retención en la fuente⁶ con el 52,5%.

⁶ Es el pago anticipado de un impuesto.

La recaudación de los impuestos proveniente de la actividad externa, en el departamento del Magdalena está ligado principalmente con las importaciones de bienes, los cuales engloban al IVA externo y los gravámenes relacionados con los aranceles, ellos presentan un ascenso significativo del 63,0%, producto en parte por el aumento de las importaciones.

Gráfico 2.7.7.1
Magdalena. Participación porcentual del total de los impuestos nacionales 2004 - 2005 (Enero - diciembre)



Fuente: Dian Regional Norte.

2.8 SECTOR REAL

2.8.5 Sacrificio de ganado

2.8.5.1 Sacrificio de ganado vacuno

De enero a diciembre de 2005 se sacrificaron en el país 2.143.241 cabezas de ganado vacuno, mayor en 1,36% al año anterior, de los cuales el 68,11% correspondió a machos y el 31,89% a hembras.

El departamento de Magdalena sacrificó 31.227 cabezas de ganado vacuno, 1,44% más que en el 2004, aumento causado por el incremento del 14,22% en el degüello de hembras y la disminución del 10,42% en el de machos.

En el Magdalena la totalidad del sacrificio de ganado vacuno correspondió al municipio de Santa Marta, como único representante del departamento en la encuesta de sacrificio de ganado. El 54,18% del sacrificio de ganado vacuno correspondió a hembras y el 45,82% a machos (cuadro 2.8.5.1.1).

Cuadro 2.8.5.1.1
Nacional - Magdalena. Sacrificio de ganado vacuno (cabezas) por sexo, según municipios¹
2004 - 2005 (Enero - diciembre)

Municipios	Total		Variación	Machos		Variación	Hembras		Variación
	2004	2005	porcentual	2004	2005	porcentual	2004	2005	porcentual
Nacional (63 municipios)	2.114.504	2.143.241	1,36	1.449.391	1.459.887	0,72	665.113	683.354	2,74
Total Magdalena	30.785	31.227	1,44	15.973	14.309	-10,42	14.812	16.918	14,22
Santa Marta	30.785	31.227	1,44	15.973	14.309	-10,42	14.812	16.918	14,22

Fuente: DANE

¹ Corresponde a los municipios incluidos en la muestra

2.8.5.2 Sacrificio de ganado porcino

En el año 2005 se sacrificaron 1.122.513 cabezas de ganado porcino a nivel nacional, menor en 4,58% al total sacrificado en el 2004, correspondiendo el 72,19% al sacrificio de machos y el 27,81% al de hembras.

El municipio de Santa Marta es el único que representó al departamento de Magdalena en la encuesta de degüello de ganado porcino; sin embargo, no se registró sacrificio de éste en el 2005 (cuadro 2.8.5.2.1).

Cuadro 2.8.5.2.1
Nacional - Magdalena. Sacrificio de ganado porcino (cabezas) por sexo, según municipios¹
2004 - 2005 (Enero - diciembre)

Municipios	Total		Variación	Machos		Variación	Hembras		Variación
	2004	2005	porcentual	2004	2005	porcentual	2004	2005	porcentual
Nacional (63 municipios)	1.176.434	1.122.513	-4,58	840.125	810.349	-3,54	336.309	312.164	-7,18
Total Magdalena	2.162	0	(--)	1.078	0	(--)	1.084	0	(--)
Santa Marta	2.162	0	(--)	1.078	0	(--)	1.084	0	(--)

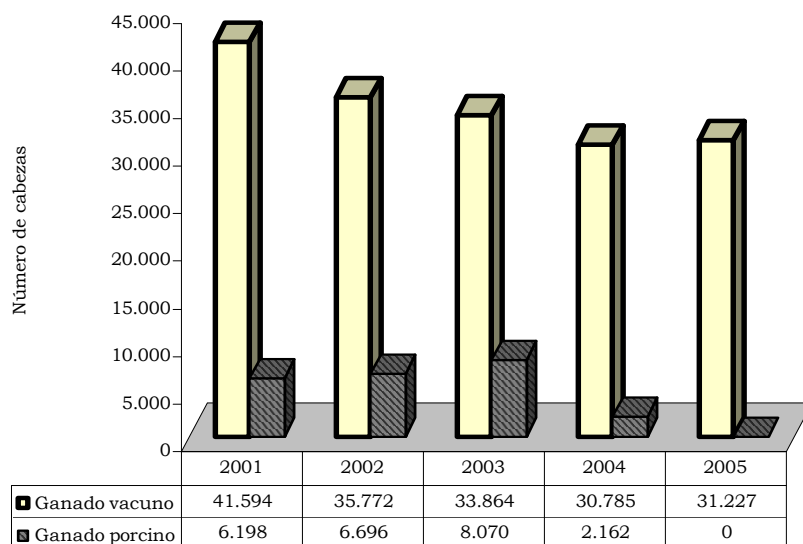
Fuente: DANE

¹ Corresponde a los municipios incluidos en la muestra

(--) No comparable

Durante el 2004, por cada porcino sacrificado se sacrificaron 14,24 reses vacunas en el departamento de Magdalena. Considerando el periodo 2001 al 2005, se presentó una baja en el sacrificio de ganado vacuno en el 2004, creciendo nuevamente en el 2005. Sin embargo, en el sacrificio de ganado porcino se registró una disminución del 73,21% en el periodo 2004 respecto del 2003 (gráfico 2.8.5.2.1).

Gráfico 2.8.5.2.1
Magdalena. Sacrificio de ganados vacuno y porcino
2001 - 2005 (Enero - diciembre)



Fuente: DANE

2.8.6 Sector de la construcción

2.8.6.1 Stock de vivienda

El stock total de vivienda en el departamento de Magdalena en el cuarto trimestre de 2005 fue 194.983 unidades, de las cuales el 75,93% estaban ubicadas en las cabeceras municipales y el 24,07% en el sector rural.

Cuadro 2.8.6.1.1
Magdalena. Stock de vivienda total, por cabecera y resto, y tipo de tenencia
2001 - 2005 (Octubre - diciembre)

Periodos	Stock de vivienda			Tipo de tenencia					
	Total	Cabecera	Resto	Cabecera			Resto		
				Arrendadas	Propias	Otras	Arrendadas	Propias	Otras
2001	190.532	140.825	49.707	35.418	99.464	5.943	4.871	39.970	4.866
2002	191.704	142.704	49.000	35.890	100.792	6.022	4.802	39.401	4.797
2003	192.966	144.664	48.302	36.383	102.176	6.105	4.733	38.840	4.729
2004	193.829	146.214	47.615	36.773	103.271	6.170	4.666	38.288	4.661
2005	194.983	148.046	46.937	37.234	104.565	6.247	4.600	37.742	4.595

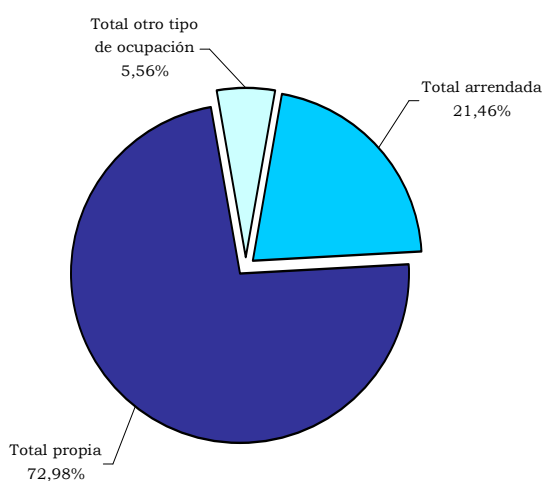
Fuente: DANE

El total de viviendas al final del 2005 aumentó en 0,59% con relación al mismo trimestre de 2004, ocasionado por un aumento del 1,25% en la cabecera y una

baja del 1,42% en el sector rural. En el periodo 2001 a 2005, la variación total en el stock de vivienda fue 2,34%, aumento generado en el incremento del 5,13% en las viviendas del sector urbano y la baja del 5,57% en el sector rural (cuadro 2.8.6.1.1).

De octubre a diciembre de 2005, del total de viviendas inventariadas el 72,98% correspondió a viviendas propias, el 21,45% a arrendadas y el 5,57% a otras formas de tenencia (gráfico 2.8.6.1.1).

Gráfico 2.8.6.1.1
Magdalena. Stock total de vivienda, según tipo de tenencia
2005 (Octubre – diciembre)



Fuente: DANE

Por otra parte, el 70,63% de las viviendas ubicadas en las cabeceras municipales eran propias, el 25,15% eran arrendadas y el 4,22% tenían otras formas de tenencia. En el sector rural, el 80,41% eran viviendas propias, el 9,80% son arrendadas y el 9,79% con otras formas de tenencia.

Entre las diferentes formas de tenencia de vivienda la que obtuvo el menor aumento en el periodo 2001 a 2005 fue “otras formas de tenencia” con 0,30% de incremento, justificando la variación negativa en el stock de vivienda rural.

2.8.6.3 Índice de costos de construcción de vivienda – ICCV

En 2,70% fue la variación del índice de costos de la construcción de vivienda en el país, de enero a diciembre de 2005, inferior en 5,18 puntos porcentuales al índice de 2004. La variación fue más alta en la vivienda unifamiliar (2,99%) que en la multifamiliar (2,53%), mientras la diferencia anual respecto del año anterior fue mayor en ésta última (-5,88%) que en la primera (-3,98%).

El ICCV de Santa Marta fue 0,12%, inferior al del 2004 (10,16%) y fue la segunda variación más baja en el país, después de Bucaramanga (0,03%). Las mayores variaciones del ICCV se encontraron en Popayán (4,12%), Pereira (3,63%), Ibagué (3,15%), Bogotá (3,14%) y Armenia (3,00%).

La variación del ICCV en Santa Marta fue mayor en la vivienda multifamiliar (0,15%) que en la unifamiliar (0,08%), pero la diferencia con relación al año anterior fue mayor en la vivienda multifamiliar (-10,42%) que en la unifamiliar (-9,50%), (cuadro 2.8.6.3.1).

Cuadro 2.8.6.3.1

Colombia. Variación del índice de costos de la construcción de vivienda según ciudades, por tipo de vivienda 2004 - 2005 (Enero - diciembre)

Ciudades	Total vivienda		Diferencia anual	Unifamiliar		Diferencia anual	Multifamiliar		Diferencia anual
	2004	2005		2004	2005		2004	2005	
ICCV total	7,88	2,70	-5,18	6,97	2,99	-3,98	8,41	2,53	-5,88
Medellín	8,21	2,38	-5,83	7,19	2,97	-4,23	8,67	2,13	-6,54
Barranquilla	5,95	1,90	-4,05	5,03	1,81	-3,22	6,22	1,92	-4,29
Bogotá D.C.	7,74	3,14	-4,60	6,80	3,41	-3,39	8,10	3,04	-5,06
Cartagena	6,88	0,37	-6,51	6,23	0,34	-5,89	7,27	0,39	-6,88
Manizales	8,67	2,79	-5,88	7,85	3,30	-4,55	9,27	2,42	-6,84
Popayán	5,34	4,12	-1,22	5,30	4,15	-1,15	6,71	2,91	-3,80
Neiva	6,85	2,88	-3,97	6,35	3,04	-3,31	9,10	2,17	-6,93
Santa Marta	10,16	0,12	-10,04	9,59	0,08	-9,50	10,57	0,15	-10,42
Pasto	7,68	0,81	-6,87	7,33	1,08	-6,25	8,52	0,15	-8,37
Cúcuta	4,93	1,65	-3,28	4,65	1,76	-2,89	6,36	1,10	-5,26
Armenia	8,68	3,00	-5,68	7,59	3,59	-4,00	9,88	2,38	-7,50
Pereira	7,35	3,63	-3,72	6,92	3,54	-3,37	7,87	3,74	-4,14
Bucaramanga	9,32	0,03	-9,29	8,35	1,10	-7,25	9,68	-0,37	-10,06
Ibagué	8,74	3,15	-5,59	8,29	3,47	-4,82	9,63	2,52	-7,12
Cali	8,32	2,78	-5,54	7,29	3,03	-4,26	9,11	2,59	-6,52

Fuente: DANE

¹ La diferencia es medida en puntos porcentuales, entre las variaciones anuales obtenidas en los años 2005 y 2004.

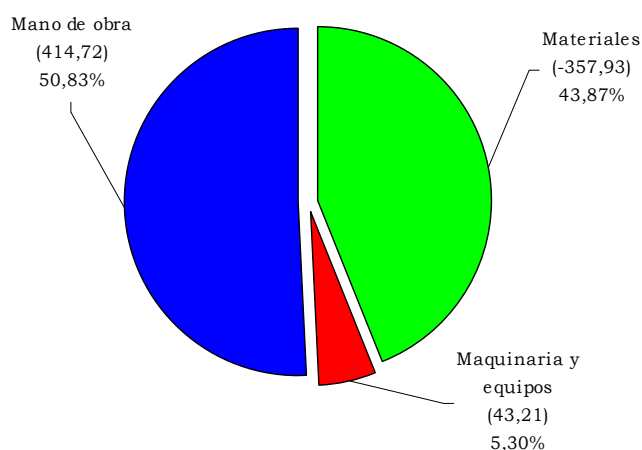
Por grupos de costos, Santa Marta tuvo variaciones más bajas que en la totalidad del país en el segundo semestre de 2003 a 2005, especialmente en mano de obra y en maquinaria y equipos de construcción. El primer semestre del año lleva la carga en los aumentos de los costos, tanto en Santa Marta como en el resto del país. Durante el segundo semestre de 2005, las mayores variaciones se registraron en los costos de maquinaria y equipo (0,93%), y mano de obra (0,07%) ya que la variación de los materiales fue -0,36 (tabla 2.8.6.3.1).

Tabla 2.8.6.3.1**Total nacional – Santa Marta. Variación porcentual del índice de costos de la construcción de vivienda, por grupo de costos 2003 – 2005 (Semestres)**

Periodos	Nacional			Santa Marta		
	Materiales	Maquinaria y equipos de construcción	Mano de obra	Materiales	Maquinaria y equipos de construcción	Mano de obra
2003						
I semestre	7,29	5,44	5,46	4,38	1,46	0,29
II semestre	2,37	2,71	0,41	-0,03	0,07	0,00
2004						
I semestre	9,02	6,84	5,71	14,00	5,32	4,04
II semestre	-0,51	1,25	0,50	-0,94	0,60	0,00
2005						
I semestre	2,02	6,05	4,85	-0,28	0,19	1,94
II semestre	-0,73	1,89	0,69	-0,36	0,93	0,07

Fuente: DANE

En Santa Marta la participación de los grupos de costos en el ICCV registrada de enero a diciembre de 2005 se distribuyó en 414,72 a mano de obra, en -357,93 a materiales de construcción y en 42,21 a maquinaria y equipos (gráfico 2.8.6.3.1).

Gráfico 2.8.6.3.1**Santa Marta. Participación porcentual de los grupos de costos en el índice de costos de la construcción de vivienda 2005 (Enero - diciembre)**

Dentro de los materiales de construcción los productos que tuvieron mayor participación en la variación del ICCV fueron cemento gris (-735,63%), hierros y aceros (-668,58%), ladrillos (339,69%), tejas (-213,72%), marcos metálicos de

MAGDALENA

ventana (150,76%), tubería hidráulica (109,11%) y pinturas (105,21%). En el grupo de mano de obra sobresalen el costo del oficial (222,61%) y el de su ayudante (282,07%) y, dentro del grupo de maquinaria y equipos de construcción el costo de las herramientas menores (22,17%).

2.8.6.6 Licencias de construcción

En el país se aprobaron un total de 23.553 licencias de construcción en el 2005, mayor en 2,91% que en el 2004, que cubre un área total de 12.804.116 m², de los cuales el 76,35% corresponde a viviendas.

En el departamento de Magdalena se aprobaron 118 licencias en 2005 que cubren un área de 147.195 m², el cual corresponde a Santa Marta en su totalidad (cuadro 2.8.6.6.1).

Cuadro 2.8.6.6.1

Nacional – Magdalena. Número de licencias aprobadas y área (m²) por construir 2004 – 2005 (Enero a diciembre)

Períodos	Número de licencias		Área por construir (m ²)	
	Total	Vivienda	Total	Vivienda
			Nacional ¹	
2004	22.887	19.537	11.973.179	9.206.981
2005	23.553	20.188	12.804.116	9.775.570
			Magdalena ²	
2004	75	45	125.608	21.387
2005	118	72	147.195	94.539

Fuente: DANE

¹ Corresponde a la muestra de 77 municipios

² Santa Marta

En Santa Marta se aprobaron licencias de construcción para vivienda por 94.539 m² de los cuales el 71,51% correspondió a vivienda de interés social (VIS) y el 28,49% a vivienda sin interés social (No VIS). La vivienda de interés social pasó de 3.703 m² en 2004 a 67.606 m² en 2005, principalmente por lo ocurrido en el primer semestre y se dirigió en un 99,74% a la construcción de casas. La vivienda sin interés social llegó a 26.933 m² en 2005, aumentando en 52,30% con relación al 2004, y se dirigió en un 79,14% a la construcción de casas (cuadro 2.8.6.6.2).

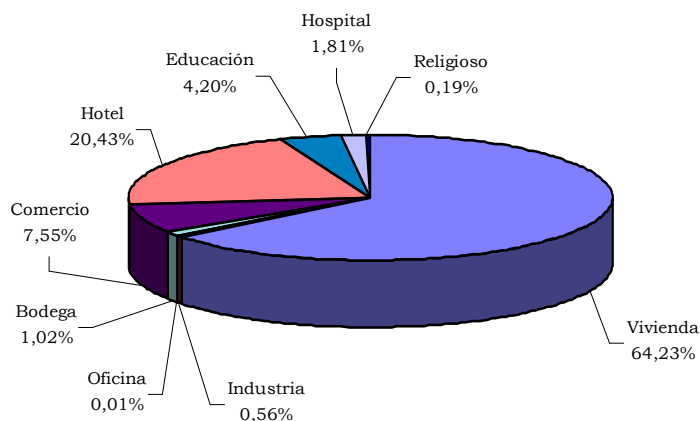
Cuadro 2.8.6.6.2
Santa Marta. Área (m²) aprobada para vivienda, por clase de construcción y tipo de vivienda 2004 - 2005 (Semestres)

Semestres	Total Área	Vivienda VIS			Vivienda No VIS		
		Área VIS	Tipo de Vivienda		Área No VIS	Tipo de Vivienda	
			Casas	Apartamentos		Casas	Apartamentos
2004	21.387	3.703	3.703	0	17.684	14.246	3.438
Primero	14.683	1.230	1.230	0	13.453	10.787	2.666
Segundo	6.704	2.473	2.473	0	4.231	3.459	772
2005	94.539	67.606	67.431	175	26.933	21.316	5.617
Primero	51.236	40.977	40.862	115	10.259	8.381	1.878
Segundo	43.303	26.629	26.569	60	16.674	12.935	3.739

Fuente: DANE

Por destino de construcción, en Santa Marta se aprobaron licencias por 147.195 m², de los cuales el 64,23% se dirigió a vivienda, el 20,43% a hoteles, el 7,55% a locales comerciales, el 4,19% a educación, el 1,81% a hospitales y el resto a bodegas, industria, iglesias y oficinas (gráfico 2.8.6.6.1).

Gráfico 2.8.6.6.1
Santa Marta. Total área (m²) aprobada, según destinos 2005 (Enero - diciembre)



Fuente: DANE

Se registraron aumentos importantes con relación al 2004 en la aprobación de licencias de construcción en vivienda (342,04%), hoteles (34 veces mayor), educación (12,89%), hospitales (347,90%), religioso (30%) y disminuyó en 86,70%

en comercio y 83,22% en bodegas, como también se redujo en industria, oficinas y social (anexo D).

2.8.6.7 Financiación de vivienda

De enero a diciembre de 2005, en el país se concedieron créditos para vivienda por valor de \$1.677.551 millones, distribuidos en 52,02% para vivienda nueva y el 47,98% para vivienda usada. El 27,37% del total de los créditos se destinaron para compra de vivienda de interés social (VIS), distribuida en vivienda nueva (55,93%) y vivienda usada (44,07%).

Los créditos otorgados provinieron de las siguientes entidades: el 86,26% de la banca hipotecaria, el 13,45% del Fondo Nacional del Ahorro y el 0,29% de las cajas de vivienda. Los bancos dirigieron el 57,32% de los créditos a la compra de vivienda nueva; mientras el Fondo Nacional del Ahorro destinó el 81,45% del crédito a la compra de vivienda usada (cuadro 2.8.6.7.1)

Cuadro 2.8.6.7.1

Nacional. Valor de los créditos individuales para compra de vivienda, según entidades financieras y tipo de solución 2005 (Enero - diciembre)

Entidades financieras y tipo de solución	Millones de pesos			
	Total	Participación	Vivienda nueva	Vivienda usada ¹
Vivienda (Total nacional)	1.677.551	100,00	872.728	804.823
Fondo Nacional del Ahorro - FNA	225.581	13,45	41.836	183.745
Cajas de vivienda	4.858	0,29	1.372	3.486
Banca hipotecaria	1.447.112	86,26	829.520	617.592
V I S (Total nacional)	459.129	27,37	256.811	202.318
Con subsidio			142.838	
Sin subsidio			113.973	

Fuente: DANE (p) provisional

¹ La vivienda usada no especifica VIS con subsidio y sin subsidio

Durante el año 2005 en el departamento de Magdalena se otorgaron créditos individuales para compra de vivienda por valor de \$13.503 millones, de los cuales el 62,96% correspondió a vivienda nueva y lotes con servicios y el 37,04% a vivienda usada.

Los créditos concedidos para compra de vivienda nueva y lotes con servicios crecieron en 36,89% con relación al 2004, específicamente en Santa Marta, que representó la totalidad del departamento. Los créditos para compra de vivienda usada crecieron el 38,60%, especialmente en Santa Marta, los cuales constituyeron el 88,80% del departamento (cuadro 2.8.6.7.2).

Cuadro 2.8.6.7.2

Magdalena. Valor de los créditos individuales para compra de vivienda 2004 - 2005 (Enero - diciembre)

Departamento	Millones de pesos					
	Vivienda nueva y lotes con servicio			Vivienda usada		
	2004	2005(p)	Variación porcentual	2004	2005(p)	Variación porcentual
Total	6.210	8.501	36,89	3.609	5.002	38,60
Santa Marta	6.194	8.501	37,25	2.821	4.442	57,46
Resto departamento	16	0	(--)	788	560	-28,93

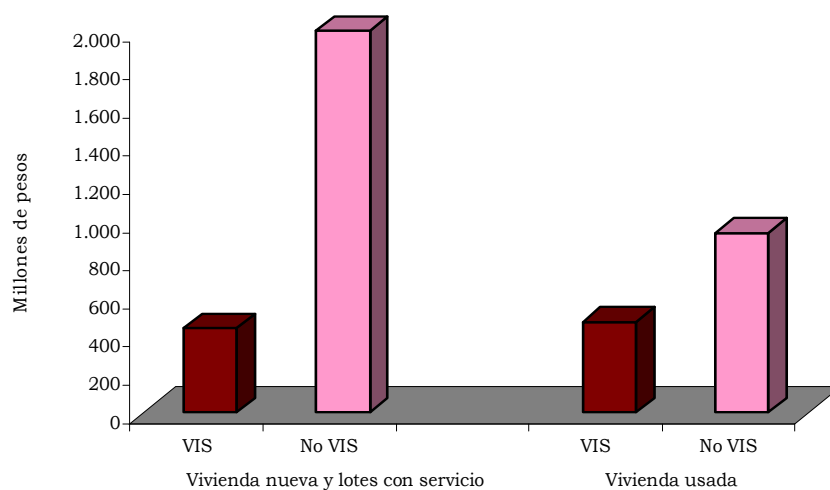
Fuente: DANE (p) provisional

(--) No comparable

Durante el cuarto trimestre de 2005, el 81,90% de los créditos para vivienda nueva y lotes con servicios en Santa Marta estuvieron dirigidos a la compra de vivienda sin interés social (No VIS), como también, el 66,50% de los créditos para vivienda usada (gráfico 2.8.6.7.1).

Gráfico 2.8.6.7.1

Santa Marta. Valor de créditos individuales entregados para compra de vivienda nueva y lotes con servicio y usada 2005 (IV trimestre)



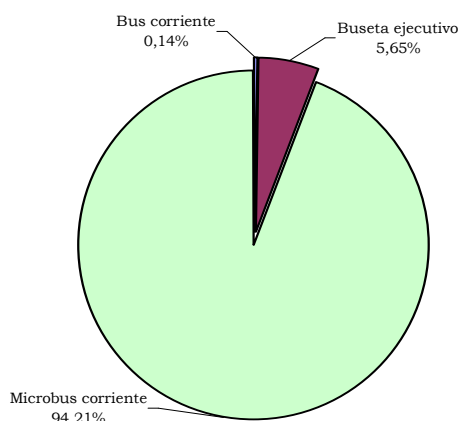
Fuente: DANE (p) provisional

2.8.7 Transporte

2.8.7.1 Transporte público urbano de pasajeros

De enero a diciembre de 2005 se transportaron un total de 135.306 mil pasajeros en Santa Marta, de los cuales el 94,21% correspondió a microbuses, el 5,65% a busetas ejecutivas y el 0,14% a buses corrientes (gráfico 2.8.7.1.1).

Gráfico 2.8.7.1.1
Santa Marta. Pasajeros transportados, según tipo de servicio
2005 (Enero – diciembre)



Fuente: DANE

El número de usuarios del transporte público urbano, en el segundo semestre de 2005 fue 68.186 mil personas, menor en 7,24% al del mismo semestre de 2004 y, considerando el año completo, se redujo en 7,42% en 2005 respecto del año anterior.

Cuadro 2.8.7.1.1
Santa Marta. Transporte público urbano de pasajeros, según tipo de servicio
2004 – 2005 (Semestres)

Tipo de servicio	Semestres	Parque automotor			Promedio diario en servicio			Pasajeros transportados (miles)		
		2004	2005	Variación %	2004	2005	Variación %	2004	2005	Variación %
Buses										
Corriente	Primero	6	6	0,00	4	4	0,00	410	194	-52,68
	Segundo	6	0	(--)	5	0	(--)	483	0	(--)
Busetas										
Ejecutivo	Primero	99	93	-6,06	95	91	-4,21	5.138	4.174	-18,76
	Segundo	96	88	-8,33	94	86	-8,51	5.043	3.467	-31,25
Microbuses y colectivos										
Corriente	Primero	852	849	-0,35	762	719	-5,64	67.101	62.753	-6,48
	Segundo	854	852	-0,23	762	738	-3,15	67.983	64.718	-4,80

Fuente: DANE

(--) No comparable

De julio a diciembre de 2005, el parque automotor de Santa Marta estaba compuesto de 88 busetas y 852 microbuses, mostrando una baja del 8,33% en el

MAGDALENA

número de busetas y del 0,23 en microbuses, respecto del mismo periodo de 2004 (cuadro 2.8.7.1.1).

Durante el segundo semestre de 2005, el 97,73% del total del parque automotor de busetas estuvo en servicio, al igual que el 86,62% del total de microbuses del transporte público urbano.

Por último, al comparar el número de pasajeros en las capitales de la Región Atlántica desde el 2000 al 2005, se observa que hay un decaimiento en los últimos dos años en el transporte público urbano especialmente en Barranquilla, Santa Marta, Riohacha y Sincelejo. Riohacha presenta un descenso continuo desde el 2000. Los usuarios del transporte público en Barranquilla en 2005 duplicaron a los de Cartagena y triplicaron a los de Santa Marta, las ciudades más grandes de la Región Atlántica (tabla 2.8.7.1.1).

Tabla 2.8.7.1.1
Región Atlántica. Número de usuarios del transporte público urbano
2000 – 2005 (Años)

Años	Total pasajeros transportados (miles)					
	Barranquilla	Cartagena	Santa Marta	Valledupar	Riohacha	Sincelejo
2000	465.402	222.767	120.683	25.052	16.540	36.846
2001	441.118	237.324	121.633	27.006	16.459	28.156
2002	433.689	202.151	141.458	29.435	13.893	16.729
2003	443.630	179.499	148.044	27.052	8.569	15.742
2004	439.265	192.393	146.158	27.495	6.196	14.478
2005	433.116	190.937	135.307	26.590	4.341	14.034

Fuente: DANE

2.8.7.2 Transporte aéreo

2.8.7.2.1 Transporte aéreo de pasajeros

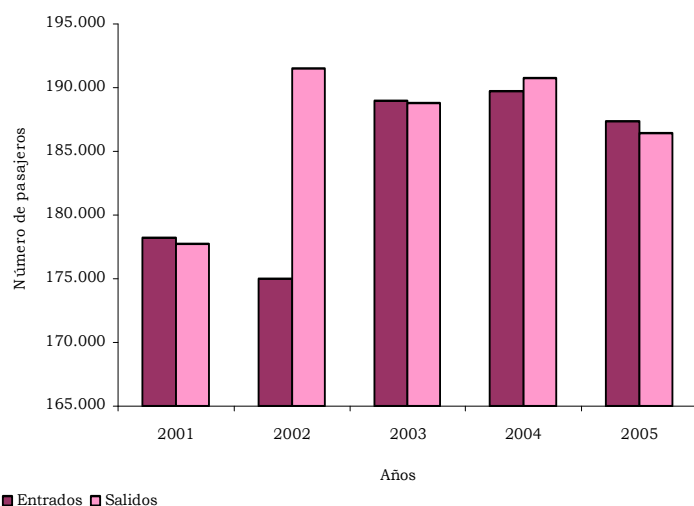
En el año 2005 a Santa Marta llegaron 187.348 pasajeros nacionales y salieron 186.376, cifras inferiores en 1,24% y 2,31% respectivamente, con relación al 2004 (tabla 2.8.7.2.1.1)

Tabla 2.8.7.2.1.1
Santa Marta. Movimiento aéreo nacional de pasajeros y carga
2001 – 2005 (Años)

Años	Pasajeros		Carga (Toneladas)	
	Entrados	Salidos	Entrada	Salida
2001	178.232	177.738	475	459
2002	174.963	191.488	559	553
2003	188.950	188.798	698	452
2004	189.702	190.786	727	429
2005	187.348	186.376	747	504

Fuente: Unidad Administrativa Especial de la Aeronáutica Civil

Gráfico 2.8.7.2.1.1
Santa Marta. Movimiento aéreo nacional de pasajeros
2001 – 2005 (Años)

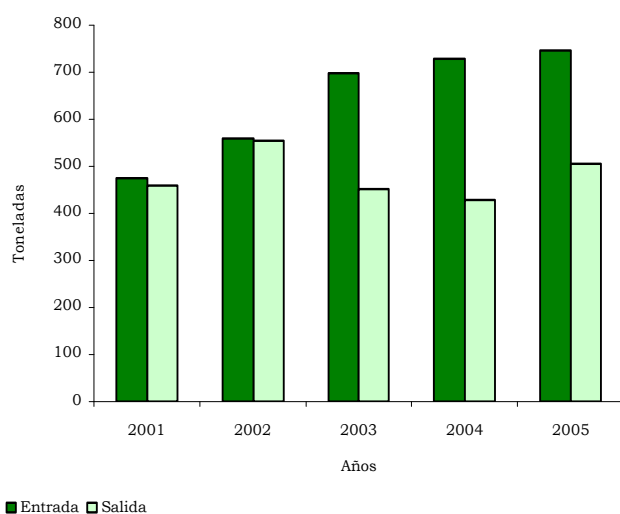


Fuente: Unidad Administrativa Especial de la Aeronáutica Civil

Al comparar el periodo comprendido entre el 2001 al 2005 se observan como hechos notorios, el aumento del 7,99% en la entrada de pasajeros nacionales en el 2003 respecto del 2002, y del 7,74% en la salida de pasajeros del 2002 respecto del 2001 (gráfico 2.8.7.2.1.1).

2.8.7.2.2 Transporte aéreo de carga

Gráfico 2.8.7.2.2.1
Santa Marta. Movimiento aéreo nacional de carga
2001 – 2005 (Años)



Fuente: Unidad Administrativa Especial de la Aeronáutica Civil

Durante el 2005 entraron 747 toneladas de carga nacional al aeropuerto de Santa Marta, superior en 2,75% al año anterior y salieron 504 toneladas, superior en 17,48% al año anterior. En el periodo 2001 a 2005, la carga nacional ingresada aumentó en 57,26% y, la carga salida en 9,80%, ocasionado por una baja del 18,27% en 2003 y 22,42% en 2004 respecto del 2002 (gráfico 2.8.7.2.2.1).

2.8.9 Industria

2.8.9.1 Encuesta anual manufacturera

El número de establecimientos industriales investigados por la encuesta anual manufacturera en el 2005 ascendió a 7.250, es decir, 20 establecimientos más que los reportados en el 2003, lo que origina un incremento del 0,27%.

El personal ocupado fue de 570.896 personas, causando una remuneración laboral total (salarios y prestaciones) de \$8.450 miles de millones; la producción bruta obtenida en este periodo fue de \$100.134,6 miles de millones, la cual generó un valor agregado de \$42.669,8 miles de millones a precios corrientes.

La Región Caribe participa con el 8,37% de los establecimientos investigados, el 9,50% del personal ocupado y el 9,40% de la remuneración laboral total (cuadro 2.8.9.1.1). La producción bruta fue de \$17.063 miles de millones, es decir, el 17,04% de participación.

Cuadro 2.8.9.1.1 Región Caribe. Encuesta anual manufacturera, número de establecimientos y empleo 2004 (Año)

Departamentos	Número de establecimientos	Participación nacional	Personal ocupado ⁽¹⁾	Participación nacional	Sueldos y salarios ⁽²⁾	Participación nacional	(Miles de pesos)	
							Prestaciones sociales ⁽³⁾	Participación nacional
Total Región Caribe	607	8,37	54.255	9,50	440.462.842	9,05	353.470.820	9,86
Atlántico	362	4,99	34.615	6,06	248.681.130	5,11	186.076.169	5,19
Bolívar	118	1,63	11.920	2,09	104.964.087	2,16	99.902.665	2,79
Cesar	30	0,41	2.312	0,40	17.537.090	0,36	12.539.016	0,35
Córdoba	30	0,41	2.916	0,51	46.021.353	0,95	39.399.392	1,10
La Guajira	4	0,06	34	0,01	188.522	0,00	119.340	0,00
Magdalena	50	0,69	1.990	0,35	16.073.612	0,33	10.071.339	0,28
Sucre	13	0,18	468	0,08	6.997.048	0,14	5.362.899	0,15

Fuente: DANE, Encuesta Anual Manufacturera

¹ Número incluye propietarios, socios familiares, personal permanente y temporal contratado directamente por el establecimiento o a través de agencias.

² Estas cifras hacen referencia a los sueldos y salarios del personal permanente y temporal contratado directamente por el establecimiento.

³ Incluye aportes patronales al ISS, SENA, ICBF, Cajas de compensación familiar, Sistemas de salud y Fondos de pensiones del personal permanente y temporal contratado directamente por el establecimiento.

Por departamento las mayores participaciones en la producción bruta las tuvieron: Bolívar con el 8,06%, Atlántico el 5,74% y Córdoba con el 2,13%,

MAGDALENA

obteniendo este último el mayor consumo de energía eléctrica con el 10,13% de participación y 1.293,8 millones de Kwh (cuadro 2.8.9.1.2).

Cuadro 2.8.9.1.2

Región Caribe. Producción y consumo de energía 2004 (Año)

Departamentos	Producción bruta ⁽¹⁾	Participación nacional	Consumo intermedio ⁽¹⁾	Participación nacional	Valor agregado	Participación nacional	Total activos ⁽¹⁾	Participación nacional	(Miles de pesos)	
									Energía eléctrica consumida Kwh	Participación nacional
Total Región Caribe	17.063.414.413	17,04	9.505.367.787	16,54	7.558.046.626	17,71	9.957.665.899	16,25	3.245.437.865	25,40
Atlántico	5.747.015.691	5,74	3.498.104.287	6,09	2.248.911.404	5,27	3.228.754.085	5,27	827.705.080	6,48
Bolívar	8.071.166.845	8,06	4.832.908.964	8,41	3.238.257.881	7,59	3.833.033.248	6,26	971.857.481	7,61
Cesar	606.431.906	0,61	311.452.061	0,54	294.979.845	0,69	245.177.364	0,40	38.338.531	0,30
Córdoba	2.130.711.610	2,13	549.332.639	0,96	1.581.378.971	3,71	2.335.161.529	3,81	1.293.848.336	10,13
La Guajira	923.488	0,00	418.249	0,00	505.239	0,00	588.820	0,00	171.561	0,00
Magdalena	398.077.934	0,40	276.678.969	0,48	121.398.965	0,28	197.865.412	0,32	37.328.396	0,29
Sucre	109.086.939	0,11	36.472.618	0,06	72.614.321	0,17	117.085.441	0,19	76.188.480	0,60

Fuente: DANE - Encuesta Anual Manufacturera

¹ Revaluados a diciembre de 2004

Los departamentos de la Región Caribe durante el decenio 1995 – 2004, mostraron tendencias crecientes en su producción bruta, no obstante, Bolívar a pesar de iniciar la serie con menor valor que Atlántico, a partir del año 2000 logra superarlo; sin embargo los mayores ascensos y descensos los muestran los departamentos de Cesar y Córdoba (cuadro 2.8.9.1.3).

Cuadro 2.8.9.1.3

Región Caribe. Encuesta anual manufacturera, producción bruta por departamentos. 1995 – 2004 (Años)

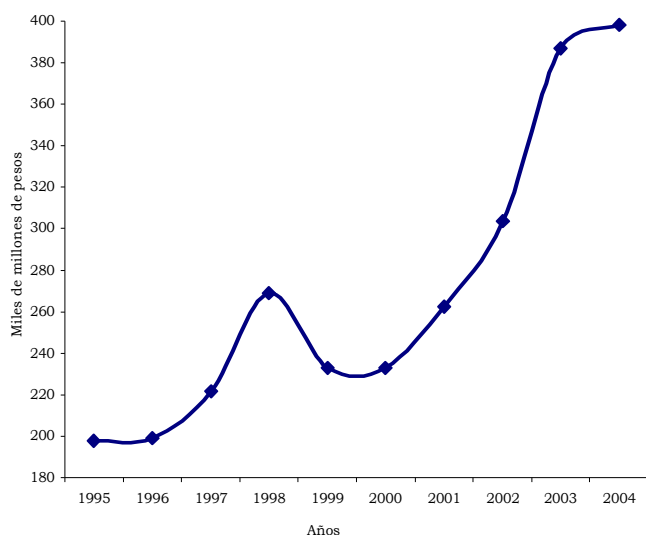
Departamentos	(Miles de millones de pesos)									
	Años									
	1995	1996	1997	1998	1999	2000	2001	2002	2003	2004
Atlántico	1.898,3	2.312,7	2.831,3	3.103,3	3.146,8	3.677,9	3.830,4	4.263,1	5.130,0	5.747,0
Bolívar	1.468,3	1.732,1	2.065,5	2.459,5	2.747,6	4.149,8	4.368,9	4.989,4	6.721,6	8.071,2
Cesar	186,7	232,5	261,5	314,1	328,5	315,2	243,9	273,5	505,6	606,4
Córdoba	230,5	223,6	290,2	277,9	488,3	718,5	787,1	1.072,5	1.606,0	2.130,7
Magdalena	197,7	199,1	221,7	268,9	232,8	232,9	262,4	303,9	386,8	398,1
La Guajira	0,3	-	0,4	0,8	0,9	1,1	1,3	1,2	0,9	0,9
Sucre	41,4	52,9	60,2	63,8	68,4	91,8	97,6	112,1	112,3	109,1

Fuente: DANE, Encuesta Anual Manufacturera

- Sin movimiento

El departamento del Magdalena por su parte conserva la misma tendencia regional, obteniendo en los años 1998 y 2003 los mayores crecimientos porcentuales, y el menor para el año 1999 (gráfico 2.8.9.1.1).

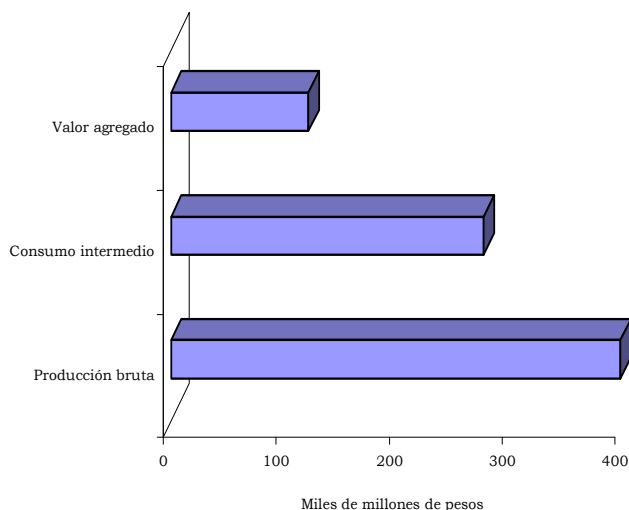
Gráfico 2.8.9.1.1
Magdalena. Encuesta anual manufacturera, producción bruta
1995 - 2004 (Años)



Fuente: DANE, Encuesta Anual Manufacturera

El departamento de Magdalena participa con el 8,23% de los 607 establecimientos de la Región Caribe, ocupando 1.990 personas, es decir, el 3,67% del total regional, generando una producción bruta de \$398 miles de millones, un valor agregado de \$121 miles de millones y un consumo intermedio de \$276 miles de millones (gráfico 2.8.9.1.2).

Gráfico 2.8.9.1.2
Magdalena. Producción bruta, consumo intermedio y valor agregado
2004 (Año)



Fuente: DANE - Encuesta Anual Manufacturera

GLOSARIO

Balanza Comercial: parte de la balanza de pagos que registra sólo las transacciones de bienes de un país con el resto del mundo, durante un periodo determinado. Cuando el valor de las importaciones excede el valor de las exportaciones se dice que la balanza comercial está en déficit; cuando ocurre lo contrario, se dice que la balanza comercial tiene superávit

Consumo Intermedio: está representado por el valor de los bienes (excepto los bienes de capital fijo) y servicios mercantiles consumidos por las unidades productivas durante el período contable considerado en el proceso corriente de producción.

Consumo final: valor de los bienes y servicios utilizados para la satisfacción directa de las necesidades humanas, individuales (consumo final de las familias) o colectivas (consumo final de las administraciones públicas e instituciones privadas sin fines de lucro que sirven a los hogares).

Contribución: permite medir el aporte en puntos porcentuales, de cada insumo a la variación mensual, año corrido y doce meses, del total del índice

Crédito: es un acto de confianza que lleva aparejado el intercambio de dos prestaciones desfasadas en el tiempo; los bienes o medios de pago entregados, contra la promesa o esperanza de pago o reembolso.

Crédito comercial: son todos aquellos recursos destinados a la adquisición de bienes finales o intermedios que están relacionado con la actividad comercial.

Crédito de consumo: se constituye como créditos de consumo el dinero otorgado a las personas naturales cuyo objetivo es financiar la adquisición de bienes de consumo o semiduraderos como por ejemplo: automóviles, manejo doméstico.

Crédito de vivienda: abarca todas las categorías de créditos que facilitan la adquisición o construcción de inmueble, su compra o modernización nueva o usada.

Departamento de origen: corresponde a aquel en donde se cultivaron, elaboraron o se realizó la última fase del proceso productivo de bienes exportados.

Departamento de procedencia: corresponde a aquel de donde se despacharon inicialmente las mercancías.

Desocupados (D): son las personas que en la semana de referencia se encontraban en las siguientes situaciones:

1. Sin empleo en la semana de referencia.
2. Hicieron diligencias en el último mes (desempleo abierto) o no las hicieron en el último mes pero sí en los últimos 12 meses y tienen una razón válida de desaliento (desempleo oculto).
3. Disponibilidad.

Exportación: es la salida, con destino a otro país o zona franca industrial colombiana, de mercancías que hayan tenido circulación libre o restringida en el territorio aduanero colombiano. La exportación se registra estadísticamente cuando la aduana ha realizado el cierre del documento de exportación.

Formación bruta de capital: es un componente de la demanda final y aparece en todos los cuadros de la oferta y demanda y, además, en las cuentas de acumulación y financiación de capital. Este concepto incluye la formación bruta de capital fijo, la variación de existencias y la adquisición menos disposición de objetos valiosos.

Ganado porcino: se refiere concretamente a la especie de los cerdos, los cuales hacen parte de la raza menor.

Ganado vacuno: conjunto de animales de la especie bovina que se crían para la explotación. El cual hace parte de las especies de raza mayor (150 kilos o más).

Importaciones: es la introducción legal de mercancías procedentes de otros países o de una zona franca industrial colombiana al resto del territorio aduanero nacional. Las importaciones comprenden todos los bienes que provienen del resto del mundo y entran definitivamente en el territorio económico y los servicios suministrados por unidades no residentes a residentes.

Ocupados (O): son las personas que durante el periodo de referencia se encontraban en una de las siguientes situaciones:

1. Trabajó por lo menos una hora remunerada en la semana de referencia.
2. Los que no trabajaron la semana de referencia, pero tenían un trabajo.
3. Trabajadores familiares sin remuneración que trabajaron en la semana de referencia por lo menos 1 hora.

País de destino: es aquel conocido en el momento del despacho como el último país en que los bienes serán entregados.

País de origen: es aquel donde se cultivaron los productos agrícolas, se extrajeron los minerales o se fabricaron los artículos manufacturados total o parcialmente, pero en este último caso el país de origen es el que ha completado la última fase del proceso de fabricación para que el producto adopte su forma final.

Población económicamente activa (PEA): también se llama fuerza labora y son las personas en edad de trabajar o están buscando empleo.

Población en edad de trabajar (PET): está constituida por las personas de 12 años y más años en la parte urbana, y de 10 años y más en la parte rural.

Producto Interno Bruto (PIB): Es el agregado que mide la actividad productiva de un país realizada por los diferentes agentes que se encuentran en su territorio, durante un periodo determinado

Rama de actividad económica: es la suma de los establecimientos que tienen como producción característica un grupo homogéneo de productos.

Sacrificio: muerte de un animal mediante procedimientos higiénicos, oficialmente autorizados, para fines de consumo humano.

Subempleo (S): son ocupados que consideran el empleo que tienen inadecuado por

1. Subempleo por insuficiencia de horas: ocupados que desean trabajar más horas ya sea en su empleo principal o secundario y tienen una jornada inferior a 48 horas semanales.
2. Por competencias: ocupados que desean o buscan cambiar su situación de empleo actual para utilizar mejor sus competencias profesionales y están disponibles para ello.
3. Por ingresos: ocupados que desean o buscan cambiar su situación actual de empleo, con objeto de mejorar sus ingresos limitados.

Tasa global de participación (TGP): es la relación porcentual entre la población económicamente activa (PEA) y la población en edad de trabajar (PET).

Tasa de desempleo (TD): es la relación porcentual entre el número de personas que están buscando trabajo (D) y el número de personas que integran la fuerza laboral (PEA).

Tasa de ocupación (TO): es la relación porcentual de la población ocupada (OC) y el número de personas que integran la población en edad de trabajar (PET).

Tasa de subempleo (TS): es la relación porcentual de la población ocupada que manifestó querer y poder trabajar más horas a la semana (PS) y el número de personas que integran la fuerza laboral (PEA).

Valor agregado: es el mayor valor creado en el proceso de producción por efecto de la combinación de factores. Se obtiene como diferencia entre el valor de la producción bruta y los consumos intermedios empleados.

Valor CIF (Cost, Insurance, Freight, es decir, costo, seguro y flete): es el precio total de la mercancía, incluyendo en su valor los costos por seguros y fletes.

Valor FOB (Free on board): corresponde al precio de venta de los bienes embarcados a otros países, puestos en el medio de transporte, sin incluir valor de seguro y fletes.

Vivienda multifamiliar: se define como la vivienda tipo apartamento ubicada en edificaciones de tres o más pisos, que comparten bienes comunes, tales como áreas de acceso, instalaciones especiales y zonas de recreación.

Viviendas nuevas, viviendas usadas y lotes con servicios financiados: son aquellas soluciones de vivienda (nuevas, usadas y lotes con servicios) que han sido financiadas durante el periodo de referencia. Se incluyen las viviendas compradas y/o construidas con préstamos individuales.

Vivienda unifamiliar: se define como la vivienda ubicada en edificaciones no mayores de tres pisos, construidos directamente sobre el lote, y separada de las demás con salida independiente.

Vivienda de interés social (VIS): Son todas aquellas soluciones de vivienda cuyo precio de adquisición o adjudicación sea, en la fecha de su adquisición: a) Inferior o igual a 100 SMML en las ciudades, que según el último censo del DANE, cuenten con 100.000 habitantes o menos. b) Inferior o igual a 120 SMML en las ciudades, que según el último censo del DANE, cuenten con más de 100.000 pero menos de 500.000 habitantes. c) Inferior o igual a 135 SMML en las ciudades, que según el último censo del DANE, cuenten con más de 500.000 habitantes.

ANEXOS ESTADÍSTICOS ICER

Anexo A
Colombia y región Atlántica. Valor agregado según actividad económica, a precios constantes de 1994 2003 (Año)

Actividad económica/ Departamentos	(Millones de pesos)								
	PIB total Colombia	Atlántico	Bolívar	Cesar	Córdoba	La Guajira	Magdalena	San Andrés y Providencia	Sucre
Café sin tostar no descafeinado	1.444.886	0	899	12.731	899	3.183	18.530	0	0
Otros productos agrícolas	4.561.100	12.727	175.546	162.597	156.640	20.272	228.043	85	64.001
Animales vivos y productos animales	3.886.062	133.611	134.929	251.760	353.947	46.930	136.652	295	124.312
Agropecuario	9.892.048	146.338	311.374	427.088	511.486	70.385	383.225	380	188.313
Productos de silvicultura y extracción de madera	123.059	857	5.090	2.651	6.389	474	3.183	8	2.488
Pescado y otros productos de la pesca	343.492	6.419	51.412	221	2.359	106	6.375	6.978	2.336
Agropecuario, silvicultura y pesca	10.358.599	153.614	367.876	429.960	520.234	70.965	392.783	7.366	193.137
Hulla y lignito; turba	982.126	0	0	441.809	4.261	471.718	0	0	0
Petróleo crudo, gas natural y minerales de uranio y torio	540.852	0	13.005	3.709	0	16.336	0	0	234
Minerales metálicos	731.887	0	75.521	0	291.898	0	0	0	0
Otros minerales no metálicos	450.512	15.453	11.484	7.374	3.440	8.458	7.078	0	3.750
Minería	2.705.377	15.453	100.010	452.892	299.599	496.512	7.078	0	3.984
Electricidad y gas de ciudad	1.953.641	238.084	14.626	4.668	5.138	79.439	15.750	3.524	5.367
Agua, alcantarillado, eliminación de desperdicios y servicios de saneamiento	491.910	28.769	27.383	4.421	3.166	0	2.170	0	907
Electricidad, gas, agua y alcantarillado	2.445.551	266.853	42.009	9.089	8.304	79.439	17.920	3.524	6.274
Alimentos, bebidas y tabaco	3.257.811	224.630	99.321	62.595	51.419	2.696	37.097	680	5.175
Resto de la industria	8.462.894	488.781	737.774	7.458	4.616	1.355	6.523	865	16.012
Industria	11.720.705	713.411	837.095	70.053	56.035	4.051	43.620	1.545	21.187
Trabajos de construcción y construcciones. Edificaciones	2.160.641	72.989	23.947	43.647	23.477	25.777	35.579	3	11.689
Trabajos y obras de ingeniería civil	1.569.930	36.613	69.033	25.198	38.706	19.231	16.402	1.740	19.858
Construcción	3.730.571	109.602	92.980	68.845	62.183	45.008	51.981	1.743	31.547
Comercio	5.819.955	462.122	181.523	79.144	88.994	55.987	77.999	77.215	48.026
Servicios de reparación de automotores y motocicletas, de artículos personales y	903.951	55.032	19.566	7.359	10.113	1.129	9.763	1.564	6.330
Servicios de hotelería y restaurante.	1.650.480	71.289	120.419	26.585	36.272	13.521	81.059	55.501	22.538
Servicios de transporte terrestre	3.147.615	167.484	96.731	55.306	71.987	23.916	61.195	3.546	16.667
Servicios de transporte por agua.	84.491	2.241	6.663	1.114	8.327	741	5.778	8	131
Servicios de transporte aéreo.	337.679	18.797	18.657	4.625	5.945	950	7.347	13.756	1.114
Servicios de transporte complementarios y auxiliares.	693.973	16.494	31.002	13.701	42.525	1.478	22.658	4.101	5.077
Transporte	4.263.758	205.016	153.053	74.746	128.784	27.085	96.978	21.411	22.989
Servicios de correos y telecomunicaciones.	2.056.500	101.488	60.856	30.641	28.555	15.828	31.948	8.828	20.489
Servicios de intermediación financiera y servicios conexos.	4.299.418	180.939	94.917	26.484	54.148	12.315	30.728	4.931	14.887
Servicios inmobiliarios y alquiler de vivienda.	7.672.197	326.457	155.874	32.569	61.773	8.451	56.559	1.175	19.348
Servicios a las empresas excepto servicios financieros e inmobiliarios	2.196.702	120.165	55.947	8.797	43.604	1.965	16.099	823	7.360
Servicios Domésticos	361.896	30.122	16.652	11.255	17.343	4.831	11.224	952	8.008
Servicios de enseñanza de mercado	1.105.056	86.427	52.151	18.068	18.592	7.358	23.828	1.108	18.251
Servicios sociales y de salud de mercado	1.439.540	76.383	41.430	17.165	44.759	9.051	25.110	5.354	22.929
Servicios de asociaciones y esparcimiento y otros servicios de mercado	938.566	22.501	16.388	9.074	16.549	10.457	16.496	250	2.520
Servicios de administración pública y otros serv. para la comunidad en general;	6.502.126	246.156	234.859	91.134	131.270	47.637	158.400	10.490	69.735
Servicios de enseñanza de no mercado	2.604.182	107.724	125.540	72.681	121.887	48.680	94.988	3.497	77.154
Servicios sociales y de salud de no mercado	2.052.047	85.857	58.631	25.058	31.214	17.586	29.158	6.995	15.670
Servicios de asociaciones y esparcimiento y otros servicios de no mercado	212.687	4.179	6.041	2.091	881	723	1.959	172	1.300
Menos: Servicios de intermediación financiera medidos indirectamente	3.234.605	125.235	61.586	19.216	24.407	10.122	21.804	5.019	12.663
Subtotal Valor Agregado	71.805.259	3.315.555	2.772.231	1.544.474	1.756.686	968.457	1.253.874	209.425	621.000
Impuestos menos subvenciones sobre la producción e importaciones	5.210.962	259.526	350.609	32.078	45.998	11.713	41.234	9.796	15.623
PIB Total departamental	77.016.221	3.575.081	3.122.840	1.576.552	1.802.684	980.170	1.295.108	219.221	636.623

Fuente: DANE - Cuentas nacionales

Anexo B

Magdalena. Exportaciones no tradicionales registradas por peso y valor, según clasificación CIU Rev. 3 2004 - 2005 (Julio - diciembre)

CIU	Descripción	Toneladas			Valor FOB (miles de dólares)			
		2004	2005	Variación porcentual	2004	2005	Variación %	Participación porcentual
Total		292.092	272.326	-6,77	95.711	92.835	-3,00	100,00
A Sector agropecuario, ganadería, caza y silvicultura		205.633	206.378	0,36	56.191	62.242	10,77	67,05
01 Agricultura, ganadería y caza		202.667	205.593	1,44	55.764	62.099	11,36	66,89
011 Producción agrícola		202.667	205.593	1,44	55.764	62.099	11,36	66,89
02 Silvicultura y extracción de madera		2.966	785	-73,53	428	142	-66,77	0,15
B Pesca		0	0	(--)	2	0	(--)	0,00
05 Pesca, producción de peces en criaderos y granjas piscícolas		0	0	(--)	2	0	(--)	0,00
C Sector minero		12.318	3.924	-68,14	264	184	-30,10	0,20
14 Explotación de minerales no metálicos		12.318	3.924	-68,14	264	184	-30,10	0,20
D Sector Industrial		74.141	62.024	-16,34	39.254	30.409	-22,53	32,76
15 Productos alimenticios y bebidas		71.172	59.186	-16,84	33.718	26.311	-21,97	28,34
151 Producción, transformación y conservación de carne y pescado		111	83	-25,21	822	979	19,11	1,05
152 Elaboración de frutas, legumbres, hortalizas, aceites y grasa		71.042	59.026	-16,91	32.876	25.227	-23,27	27,17
156 Elaboración de productos de café			19	(--)		43	(--)	0,05
158 Elaboración de otros productos alimenticios		18		(--)	20		(--)	0,00
159 Elaboración de bebidas		2	58	*	1	63	*	0,07
17 Fabricación de productos textiles		4	0	-91,96	56	3	-94,28	0,00
174 Fabricación de otros productos textiles		0	0	*	1	3	427,87	0,00
175 Fabricación de tejidos y artículos de punto y ganchillo		4		-100,00	56		(--)	0,00
18 Fabricación de prendas de vestir; preparado y teñido de pieles		7	0	-96,45	98	9	-91,06	0,01
181 Fabricación de prendas de vestir, excepto las de piel		7	0	*	98	9	-91,06	0,01
19 Curtido y preparado de cueros; calzado; artículos de viaje, maletas, bolsos de mano y similares; artículos de talabartería y guarnicionería.		0	1	*	1	24	*	0,03
Fabricación de artículos de viaje, bolsos de mano, y similares; artículos de talabartería y guarnicionería		0	1	*	1	24	*	0,03
193 Fabricación de artículos de viaje, bolsos de mano, y similares; artículos de talabartería y guarnicionería		0	1	*	1	24	*	0,03
20 Transformación de la madera y fabricación de productos de madera y de corcho, excepto muebles; Fabricación de artículos de cestería y espartería		114	14	-88,06	90	45	-49,68	0,05
201 Aserrado, acepillado e impregnación de la madera		64	10	-83,80	42	7	-83,30	0,01
202 Fabricación de hojas de madera para enchapado; fabricación de tableros y paneles		0	1	(--)	0	1	(--)	0,00
203 Fabricación de partes y piezas de carpintería para edificios y construcciones		51	1	-97,17	48	6	-86,56	0,01
204 Fabricación de recientes de madera				(--)			(--)	0,00
Fabricación de otros productos de madera; artículos de corcho, cestería y espartería			1			31		0,03
209 Fabricación de otros productos de madera; artículos de corcho, cestería y espartería			1			31		0,03
21 Fabricación de papel, cartón y productos de papel y cartón		757	1.028	35,83	580	805	38,65	0,87
210 Fabricación de papel, cartón y productos de papel y cartón		757	1.028	35,83	580	805	38,65	0,87
22 Actividades de edición e impresión y de reproducción de grabaciones		0	0	(--)	0	1	(--)	0,00
221 Actividades de edición		0	0	(--)	0	1	(--)	0,00
222 Actividades de impresión		0	0	(--)	0	0	(--)	0,00
223 Actividades de servicios relacionadas con las de impresión		0	0	(--)	0	0	(--)	0,00
24 Fabricación de sustancias y productos químicos		235	599	155,56	169	138	-18,49	0,15
241 Fabricación de sustancias químicas básicas		197	598	203,35	11	138	1.098,20	0,15
242 Fabricación de otros productos químicos		37	1	-97,31	157	0	-99,94	0,00
243 Fabricación de fibras sintéticas y artificiales				(--)			(--)	0,00
25 Fabricación de productos de caucho y plástico		0	0	65,43	8	1	-80,47	0,00
251 Fabricación de productos de caucho		0	0	0,40	7	1	-82,28	0,00
252 Fabricación de productos de plástico		0	0	*	0	0	-42,92	0,00
26 Fabricación de otros productos minerales no metálicos		102	268	163,28	20	91	351,85	0,10
261 Fabricación de vidrio y de productos de vidrio		15		-100,00	9		-100,00	0,00
269 Fabricación de productos minerales no metálicos		87	268	208,87	11	91	*	0,10
28 Fabricación de productos elaborados de metal, excepto maquinaria y equipo		6	0	-99,88	167	0	-99,93	0,00
281 Fabricación de productos metálicos para uso estructural, tanques, depósitos y generadores de vapor				(--)			(--)	0,00
289 Fabricación de otros productos elaborados de metal y actividades de servicios relacionados con el trabajo de metales		6	0	-99,88	167	0	-99,93	0,00
29 Fabricación de maquinaria y equipo n.c.p		163	29	-82,28	1.122	185	-83,49	0,20
291 Fabricación de maquinaria de uso general		41	21	-49,05	823	170	-79,33	0,18
292 Fabricación de maquinaria de uso especial		122	8	-93,44	299	15	-94,95	0,02
293 Fabricación de aparatos de uso doméstico ncp		0	0	(--)	0	0	(--)	0,00
30 Fabricación de maquinaria de oficina, contabilidad e informática		0	0	(--)	1	4	*	0,00
300 Fabricación de maquinaria de oficina, contabilidad e informática		0	0	(--)	1	4	*	0,00
31 Fabricación de maquinaria y aparatos eléctricos n.c.p		1	2	68,69	35	10	-70,09	0,01
311 Fabricación de motores, generadores y transformadores		1	2	68,69	35	10	-70,09	0,01
32 Fabricación de equipo y aparatos de radio, televisión y comunicaciones		0	0	10,53	0	1	64,12	0,00
321 Fabricación de tubos y válvulas electrónicas y de otros componentes electrónicos		0	0	(--)	0	1	64,12	0,00
33 Fabricación de instrumentos médicos, ópticos y de precisión y fabricación de relojes		0	0	(--)	0	2	(--)	0,00
331 Fabricación de aparatos e instrumentos médicos, excepto instrumentos de ópticas		0	0	(--)	0	2	(--)	0,00
34 Fabricación de vehículos automotores, remolques y semirremolques		15	0	(--)	8	0	(--)	0,00
341 Fabricación de vehículos automotores y sus motores		14	0	(--)	5	0	(--)	0,00
Fabricación de carrocerías para vehículos automotores; fabricación de remolques y semirremolques		1	0	(--)	3	0	(--)	0,00
342 Fabricación de carrocerías para vehículos automotores; fabricación de remolques y semirremolques		1	0	(--)	3	0	(--)	0,00
35 Fabricación de otros tipos de equipo de transporte ncp		1.556	893	(--)	3.171	2.736	-13,71	2,95
351 Construcción y reparación de buques y otras embarcaciones		1.544	893	(--)	3.144	2.736	-12,97	2,95
352 Fabricación de locomotoras y de material rodante para ferrocarriles y tranvías		12	0	(--)	27	0	(--)	0,00
36 Fabricación de muebles; industrias manufactureras ncp		0	1	95,28	3	37	*	0,04
361 Fabricación de muebles		0	0	-97,29	3	0	-88,61	0,00
369 Industrias manufactureras ncp		0	1	(--)	0	37	(--)	0,04
38 No Asignada		9	2	-74,04	8	3	-62,50	0,00
381 No Asignada		9	2	-74,04	8	3	-62,50	0,00
92 Actividades de esparcimiento y actividades culturales y deportivas		0	0	(--)	0	2	(--)	0,00

Fuente: DANE - DIAN Cálculos: DANE

* Variación superior a 500%

n.c.p. No Clasificado Previamente

¹ Incluye juegos o surtidos de viaje y menajes.² Se refiere a películas cinematográficas reveladas, pinturas hechas a mano, esculturas, sellos de correos, colecciones y especímenes para colecciones de zoología, botánica, mineralogía, o anatomía, antigüedades y objetos de arte.

Anexo C

Magdalena. Importaciones registradas por valor, según clasificación CIU

Rev. 3

2004 - 2005 (Julio - diciembre)

CIU	Descripción	Valor CIF (miles de dólares)			
		2004	2005	Variación porcentual	Participación porcentual
Total		33.452	67.421	101,54	100,00
A	Sector agropecuario, ganadería, caza y silvicultura	1.735	145	-91,62	0,22
O1	Agricultura, ganadería y caza	1.735	145	-91,62	0,22
O11	Producción agrícola	1.735	145	-91,62	0,22
C	Sector minero	28	14	-51,05	0,02
14	Explotación de minerales no metálicos	28	14	-51,05	0,02
D	Sector Industrial	31.690	67.262	112,25	99,76
15	Productos alimenticios y bebidas	1.242	1.625	30,85	2,41
151	Producción, transformación y conservación de carne y pescado	5	18	248,87	0,03
152	Elaboración de frutas, legumbres, hortalizas, aceites y grasa	46	86	86,57	0,13
153	Elaboración de productos lácteos	105	88	-16,12	0,13
154	Elaboración de productos de molinería, almidones y derivados y alimentos preparados para animales	29	19	-33,32	0,03
159	Elaboración de bebidas	1.057	1.415	33,80	2,10
17	Fabricación de productos textiles	282	920	226,75	1,36
171	Preparación e hilatura de fibras textiles	2	1	-71,93	0,00
172	Tejedura de productos textiles	12	0	-100,00	0,00
174	Fabricación de otros productos textiles	267	916	243,37	1,36
175	Fabricación de tejidos y artículos de punto y ganchillo	0	4	*	0,01
18	Fabricación de prendas de vestir, preparado y tejido de pieles	6	95	*	0,14
181	Fabricación de prendas de vestir, excepto las de piel	6	95	*	0,14
19	Curtido y preparado de cueros; calzado; artículos de viaje, maletas, bolsos de mano y similares; artículos de talabartería y guarnicionería.	105	118	11,74	0,17
192	Fabricación de calzado	59	101	70,74	0,15
193	Fabricación de artículos de viaje, bolsos de mano, y similares; artículos de talabartería y guarnicionería	46	16	-64,44	0,02
20	Transformación de la madera y fabricación de productos de madera y de corcho, excepto muebles; Fabricación de artículos de cestería y espartería	79	77	-2,99	0,11
201	Aserrado, acepillado e impregnación de la madera	44	75	71,18	0,11
204	Fabricación de recientes de madera	33	1	-97,96	0,00
209	Fabricación de otros productos de madera; artículos de corcho, cestería y espartería	2	1	-38,50	0,00
21	Fabricación de papel, cartón y productos de papel y cartón	2.769	3.519	27,09	5,22
210	Fabricación de papel, cartón y productos de papel y cartón	2.769	3.519	27,09	5,22
22	Actividades de edición e impresión y de reproducción de grabaciones	380	93	-75,61	0,14
221	Actividades de edición	378	89	-76,52	0,13
222	Actividades de impresión	3	4	45,21	0,01
23	Coquización, Fabricación de productos de la refinación del petróleo, y combustible nuclear	290	346	19,27	0,51
232	Fabricación de instrumentos ópticos y de equipo fotográfico	290	346	19,27	0,51
24	Fabricación de sustancias y productos químicos	1.217	2.492	104,79	3,70
241	Fabricación de sustancias químicas básicas	359	986	174,58	1,46
242	Fabricación de otros productos químicos	858	1.506	75,57	2,23
243	Fabricación de fibras sintéticas y artificiales	0	0	(--)	0,00
25	Fabricación de productos de caucho y plástico	1.292	1.498	16,00	2,22
251	Fabricación de productos de caucho	681	934	37,01	1,38
252	Fabricación de productos de plástico	610	565	-7,46	0,84
26	Fabricación de otros productos minerales no metálicos	368	182	-58,84	0,22
261	Fabricación de vidrio y de productos de vidrio	321	81	-74,73	0,12
269	Fabricación de productos minerales no metálicos	48	71	48,20	0,10
27	Fabricación de productos metalúrgicos básicos	4.195	20.049	377,88	29,74
271	Industrias básicas de hierro y de acero	4.155	19.979	380,86	29,63
272	Industrias básicas de metales preciosos y de metales no ferrosos	40	70	72,41	0,10
28	Fabricación de productos elaborados de metal, excepto maquinaria y equipo	504	1.305	158,91	1,94
281	Fabricación de productos metálicos para uso estructural, tanques, depósitos y generadores de vapor	10	290	*	0,43
289	Fabricación de otros productos elaborados de metal y actividades de servicios relacionados con el trabajo de metales	494	1.015	105,35	1,50
29	Fabricación de maquinaria y equipo n.c.p	3.061	12.215	299,09	18,12
291	Fabricación de maquinaria de uso general	1.947	3.027	55,52	4,49
292	Fabricación de maquinaria de uso especial	1.075	9.164	*	13,59
293	Fabricación de aparatos de uso doméstico ncp	39	23	-40,73	0,03
30	Fabricación de maquinaria de oficina, contabilidad e informática	694	384	-49,04	0,52
300	Fabricación de maquinaria de oficina, contabilidad e informática	694	384	-49,04	0,52
31	Fabricación de maquinaria y aparatos eléctricos n.c.p	497	884	77,97	1,31
311	Fabricación de motores, generadores y transformadores	117	365	211,27	0,54
312	Fabricación de aparatos de distribución y control de la energía eléctrica	168	242	44,43	0,36
313	Fabricación de hilos y cables aislados	28	32	14,52	0,05
314	Fabricación de acumuladores y de pilas eléctricas	48	21	-55,41	0,03
315	Fabricación de lámparas eléctricas y equipos de iluminación	80	101	25,74	0,15
319	Fabricación de otros tipos de equipo eléctrico n.c.p	56	123	119,07	0,18
32	Fabricación de equipo y aparatos de radio, televisión y comunicaciones	447	209	-53,19	0,31
320	Fabricación de equipo y aparatos de radio, televisión y comunicaciones	1	0	(--)	0,00
321	Fabricación de tubos y válvulas electrónicas y de otros componentes electrónicos	103	71	-31,00	0,11
322	Fabricación de transmisores de radio y televisión y de aparatos para telefonía y telegrafía	116	61	-46,87	0,09
323	Fabricación de receptores de radio y televisión, de aparatos de grabación y reproducción del sonido o de la imagen, y conexos	227	77	-66,29	0,11
33	Fabricación de instrumentos médicos, ópticos y de precisión y fabricación de relojes	259	369	42,63	0,55
331	Fabricación de aparatos e instrumentos médicos, excepto instrumentos de óptica	137	339	147,05	0,50
332	Fabricación de instrumentos ópticos y de equipo fotográfico	42	1	-97,00	0,00
333	Fabricación de relojes	79	29	-63,59	0,04
34	Fabricación de vehículos automotores, remolques y semirremolques	4.802	6.812	41,84	10,10
341	Fabricación de vehículos automotores y sus motores	4.595	6.126	33,33	9,09
342	Fabricación de remolques y semirremolques	13	20	53,69	0,03
343	Fabricación de partes, piezas y accesorios (autopartes) para vehículos automotores y para sus motores	195	666	241,80	0,99
35	Fabricación de otros tipos de equipo de transporte ncp	8.904	13.893	56,03	20,61
351	Construcción y reparación de buques y otras embarcaciones	8.500	5.954	-29,95	8,83
352	Fabricación de locomotoras y de material rodante para ferrocarriles y tranvías	400	1.806	351,45	2,68
353	Fabricación de aeronaves y de naves espaciales	0	6.133	(--)	9,10
359	Fabricación de otros tipos de equipo de transporte ncp	4	0	-94,81	0,00
36	Fabricación de muebles; industrias manufactureras ncp	292	208	-28,67	0,31
361	Fabricación de muebles	3	32	*	0,05
369	Industrias manufactureras ncp	289	176	-39,11	0,26
38	No Asignada	4	31	*	0,05

Fuente: DANE - DIAN - Cálculos: DANE

* Variación superior a 500%

n.c.p. No Clasificado Previamente

*Incluye juegos o surtidos de viaje y menajes.

Anexo D
Santa Marta. Licencias aprobadas (m2), por destinos
2004 - 2005 (Semestres)

Semestres	Total	Vivienda	Industria	Oficina	Bodega	Comercio	Hotel	Educación	Hospital	Admon.	Religioso	Social	Otros
	Area								Asistencia	Pública			
2004	125.608	21.387	1.113	566	8.926	83.582	850	5.470	595	0	220	2.899	0
Primero	28.450	14.683	1.113	0	7.095	4.241	850	468	0	0	0	0	0
Segundo	97.158	6.704	0	566	1.831	79.341	0	5.002	595	0	220	2.899	0
2005	147.195	94.539	826	13	1.498	11.118	30.075	6.175	2.665	0	286	0	0
Primero	98.638	51.236	826	0	106	7.623	30.075	6.073	2.413	0	286	0	0
Segundo	48.557	43.303	0	13	1.392	3.495	0	102	252	0	0	0	0

Fuente: DANE

ANEXO ESTADÍSTICO

Cuadro 1
Índice de precios al consumidor (IPC), según 13 ciudades
2004 - 2005

Ciudades	Variación año corrido		Diferencia %
	2005	2004	
Nacional	4,85	5,5	-0,65
Barranquilla	4,96	5,3	-0,34
Bogotá D.C.	4,84	5,38	-0,54
Bucaramanga	5,55	6,62	-1,07
Cali	4,59	5,34	-0,75
Cartagena	4,54	6,51	-1,97
Cúcuta	4,93	4,61	0,32
Manizales	4,82	5,1	-0,28
Medellín	4,77	5,64	-0,87
Montería	5,70	6,58	-0,88
Neiva	4,67	5,01	-0,34
Pasto	5,44	5,85	-0,41
Pereira	4,46	5,53	-1,07
Villavicencio	6,34	5,62	0,72

Fuente: DANE

Cuadro 2
Encuesta Continua de Hogares, según 13 ciudades
2005

Departamentos	% población en edad de trabajar	Tasa global de participación	Tasa de ocupación	Tasa de desempleo	T.D. Abierto	T.D. Oculto	Tasa de subempleo
Total Nacional	76,6	59,9	52,9	11,7	10,8	0,9	31,4
Antioquia	77,3	56,6	49,7	12,2	11,4	0,8	18,3
Atlántico	75,5	53,0	46,0	13,1	12,7	0,4	29,5
Bogotá, D.C	78,2	65,5	57,0	13,1	12,1	1,0	33,8
Bolívar	74,3	52,9	47,7	9,9	9,3	0,5	24,9
Boyacá	76,3	59,2	53,9	9,0	7,8	1,1	32,9
Caldas	79,0	58,2	50,3	13,6	12,6	1,0	29,9
Caquetá	71,3	57,2	53,7	6,1	5,4	0,7	38,1
Cauca	75,4	66,1	59,7	9,7	8,3	1,4	40,7
Cesár	73,1	52,6	49,2	6,5	6,3	0,2	25,0
Córdoba	76,6	59,4	52,0	12,5	12,0	0,6	47,9
Cundinamarca	79,6	59,6	53,6	10,1	8,9	1,2	30,2
Chocó	75,3	61,0	55,2	9,6	7,1	2,5	37,2
Huila	75,4	57,4	50,2	12,5	11,2	1,3	32,5
La Guajira	73,2	54,2	50,3	7,1	7,0	0,1	19,2
Magdalena	74,4	51,2	47,8	6,6	6,5	0,1	19,9
Meta	73,8	60,7	54,3	10,4	9,5	0,9	36,0
Nariño	75,8	61,6	54,8	11,0	10,0	1,0	32,7
Norte de Santander	73,3	58,9	51,1	13,3	12,1	1,2	33,0
Quindío	78,1	60,0	48,4	19,4	18,3	1,2	33,5
Risaralda	78,4	60,6	52,0	14,2	13,2	1,0	35,0
Santander	76,1	66,5	58,5	12,0	11,0	1,0	37,5
Sucre	74,0	50,3	47,3	5,9	5,9	0,0	25,4
Tolima	77,8	61,0	52,4	14,0	13,2	0,8	34,6
Valle	78,2	64,4	56,2	12,6	11,5	1,2	36,6

Fuente: DANE - Encuesta Continua de Hogares

Nota: Datos expandidos con proyecciones demográficas respecto a la población en edad de trabajar (P.E.T.), por dominio de estudio.

Nota: Toda variable cuya proporción respecto a la PEA sea menor al 10%, tiene un error de muestreo superior al 5%, que es el nivel de calidad admisible para el DANE.

Cuadro 3
Exportaciones no tradicionales, según departamento de origen
2004 - 2005

(Miles de dólares FOB)					
Departamento de origen	2005 p	2004 p	Variación %	Contribución a variación	Participación (%) 2005
Total	10.821.660	9.071.088	19,30	19,30	100,00
Antioquia	2.784.675	2.347.309	18,63	4,82	25,73
Bogota, D.C.	1.652.745	977.125	69,14	7,45	15,27
Cundinamarca	1.620.559	1.612.727	0,49	0,09	14,98
Valle del Cauca	1.500.002	1.267.995	18,30	2,56	13,86
Bolívar	1.081.009	915.284	18,11	1,83	9,99
Atlántico	694.813	585.596	18,65	1,20	6,42
Caldas	305.995	162.135	88,73	1,59	2,83
Santander	236.564	174.624	35,47	0,68	2,19
Magdalena	202.089	233.184	-13,33	-0,34	1,87
Cesar	156.856	130.371	20,32	0,29	1,45
Risaralda	148.781	148.533	0,17	0,00	1,37
Cauca	106.464	89.835	18,51	0,18	0,98
Boyacá	80.959	80.613	0,43	0,00	0,75
Norte de Santander	67.726	34.110	98,55	0,37	0,63
Sucre	41.952	34.437	21,82	0,08	0,39
Nariño	39.924	40.593	-1,65	-0,01	0,37
Tolima	26.570	18.593	42,91	0,09	0,25
Quindío	22.962	16.546	38,78	0,07	0,21
Córdoba	18.737	20.601	-9,05	-0,02	0,17
Arauca	11.477	29.978	-61,72	-0,20	0,11
San Andrés	8.139	6.477	25,66	0,02	0,08
La Guajira	4.303	1.040	313,96	0,04	0,04
Chocó	3.607	3.586	0,59	0,00	0,03
Huila	1.917	1.531	25,22	0,00	0,02
Meta	1.754	1.964	-10,72	0,00	0,02
Amazonas	569	6.996	-91,86	-0,07	0,01
Casanare	224	1.716	-86,94	-0,02	0,00
Vichada	120	481	-75,10	0,00	0,00
Caquetá	89	0	*	0,00	0,00
Guainia	34	68	-49,95	0,00	0,00
Putumayo	24	67	-64,78	0,00	0,00
Vaupés	18	83	-78,16	0,00	0,00
Guaviare	0	222	-100,00	0,00	0,00
No diligenciado	4	126.671	-100,00	-1,40	0,00

Fuente: DANE - DIAN Cálculos: DANE

* Variación superior a 500%

p provisional

Cuadro 4
Importaciones, según departamentos de destino
2004 - 2005

Departamento	Valor CIF US\$(miles)					Toneladas netas		
	2005 ^p	2004 ^p	Variación %	Contribución a la variación	Participación (%)	2005 ^p	2004 ^p	Variación %
Total	21.204.164	16.744.848	26,63	26,63	100,00	16.816.659	15.533.082	8,26
Bogota, D.C.	8.082.428	6.270.998	28,89	10,82	38,12	2.732.526	2.480.419	10,16
Cundinamarca	2.857.595	2.642.153	8,15	1,29	13,48	2.501.201	2.355.425	6,19
Antioquia	2.709.935	2.233.982	21,31	2,84	12,78	2.574.603	2.438.194	5,59
Valle del Cauca	2.194.094	1.706.530	28,57	2,91	10,35	2.693.945	2.152.565	25,15
Bolívar	1.710.517	1.176.426	45,40	3,19	8,07	1.899.018	1.772.496	7,14
Atlántico	1.287.369	1.073.058	19,97	1,28	6,07	1.914.212	2.074.727	-7,74
La Guajira	435.811	277.410	57,10	0,95	2,06	324.866	372.045	-12,68
Cesar	411.191	230.770	78,18	1,08	1,94	94.566	75.136	25,86
Santander	287.988	267.839	7,52	0,12	1,36	682.777	627.945	8,73
Nariño	214.370	85.269	151,40	0,77	1,01	444.369	291.818	52,28
Cauca	201.987	154.441	30,79	0,28	0,95	185.131	135.924	36,20
Caldas	181.043	155.981	16,07	0,15	0,85	148.961	137.428	8,39
Risaralda	165.385	133.981	23,44	0,19	0,78	80.473	75.056	7,22
Magdalena	138.580	57.344	141,67	0,49	0,65	75.642	53.629	41,05
Norte de Santander	94.801	72.041	31,59	0,14	0,45	123.663	173.586	-28,76
Casanare	43.998	19.340	127,50	0,15	0,21	8.382	5.980	40,18
Arauca	43.622	42.752	2,03	0,01	0,21	85.530	86.941	-1,62
Córdoba	35.350	34.883	1,34	0,00	0,17	28.896	43.307	-33,28
Boyacá	27.529	17.839	54,32	0,06	0,13	62.846	30.749	104,38
Huila	24.926	22.405	11,25	0,02	0,12	25.207	36.951	-31,78
Tolima	20.423	31.877	-35,93	-0,07	0,10	17.986	30.608	-41,24
Quindío	15.942	15.440	3,25	0,00	0,08	25.169	13.245	90,03
Meta	11.390	8.148	39,78	0,02	0,05	4.126	13.467	-69,36
Sucre	4.971	1.844	169,60	0,02	0,02	79.917	42.840	86,55
Amazonas	1.390	2.611	-46,79	-0,01	0,01	2.246	4.526	-50,38
Putumayo	737	2.653	-72,24	-0,01	0,00	119	1.425	-91,62
Vichada	239	100	138,92	0,00	0,00	114	50	128,78
Caquetá	210	145	44,29	0,00	0,00	23	19	25,73
Guaviare	141	41	239,56	0,00	0,00	14	92	-85,19
Chocó	87	357	-75,55	0,00	0,00	3	281	-98,83
San Andrés	82	662	-87,64	0,00	0,00	45	2.763	-98,37
Guainía	33	385	-91,31	0,00	0,00	82	1.702	-95,21
No diligenciado	0	5.143	-100,00	-0,03	0,00	0	1.743	-100,00

Fuente: DIAN Cálculos: DANE

p: cifras provisionales

* Variación superior a 500%

Cuadro 5 Financiación de vivienda, según departamentos 2004 - 2005

(Millones de pesos)

Departamentos	Valor de los créditos individuales para compra de vivienda nueva y lotes con servicios			Valor de los créditos individuales para compra de vivienda usada		
	2005 P	2004 P	Variación %	2005 P	2004 P	Variación %
Total Nacional	872.728	798.930	9,24	804.823	514.998	56,28
Amazonas	0	0	0,00	653	64	920,31
Antioquia	114.395	120.044	-4,71	116.471	89.388	30,30
Arauca	0	97	0,00	923	829	11,34
Atlántico	33.225	26.372	25,99	26.784	22.695	18,02
Bogotá, D.C.	480.069	411.869	16,56	393.161	205.174	91,62
Bolívar	4.246	1.995	112,83	17.796	11.504	54,69
Boyacá	5.946	5.475	8,60	8.838	6.401	38,07
Caldas	13.778	8.824	56,14	17.714	10.836	63,47
Caquetá	91	130	-30,00	2.805	1.932	45,19
Casanare	827	145	470,34	2.319	1.269	82,74
Cauca	4.829	4.997	-3,36	10.084	8.305	21,42
Cesar	4.686	3.272	43,22	4.952	3.733	32,65
Chocó	60	183	-67,21	2.617	1.315	99,01
Córdoba	3.711	1.996	85,92	3.515	2.611	34,62
Cundinamarca	23.333	70.380	-66,85	16.618	20.297	-18,13
Guainía	251	131	91,60	759	278	173,02
Guaviare	29	2.035	-98,57	798	2.226	-64,15
Huila	5.319	3.709	43,41	8.066	5.173	55,92
La Guajira	552	741	-25,51	1.743	1.264	37,90
Magdalena	8.501	6.210	36,89	5.002	3.609	38,60
Meta	9.147	7.180	27,40	13.001	10.073	29,07
Nariño	5.462	5.700	-4,18	13.510	11.008	22,73
Norte de Santander	7.999	4.759	68,08	13.554	9.685	39,95
Putumayo	83	78	6,41	797	503	58,45
Quindío	3.944	5.075	-22,29	6.139	4.889	25,57
Risaralda	14.236	9.639	47,69	11.097	8.462	31,14
San Andrés	28	0	---	260	258	0,78
Santander	28.967	24.232	19,54	29.076	19.230	51,20
Sucre	1.738	877	98,18	3.475	2.342	48,38
Tolima	7.349	6.311	16,45	11.829	11.222	5,41
Valle del Cauca	89.927	66.474	35,28	60.097	38.248	57,12
Vaupés	0	0	0,00	23	0	---
Vichada	0	0	0,00	347	175	98,29

Fuente: DANE

--- Variación superior a 500%

p provisional

Cuadro 6
Stock de vivienda, según departamentos
2004 - 2005 (IV trimestre)

Departamentos	Stock total		Participación % 2005	Total cabecera		Total resto	
	2005	2004		2005	2004	2005	2004
Nacional	9.218.709	9.097.445	100,00	6.626.346	6.554.804	2.592.363	2.542.641
Amazonas	9.273	9.050	0,10	3.637	3.628	5.636	5.422
Antioquia	1.296.659	1.280.765	14,07	927.894	918.245	368.765	362.520
Arauca	55.481	53.657	0,60	30.153	30.153	25.328	23.504
Atlántico	373.120	367.923	4,05	331.447	328.401	41.673	39.522
Bogotá, D.C.	1.652.401	1.626.361	17,92	1.646.614	1.620.907	5.787	5.454
Bolívar	328.081	325.254	3,56	216.703	216.451	111.378	108.803
Boyacá	301.874	301.146	3,27	112.363	112.032	189.511	189.114
Caldas	236.093	234.746	2,56	167.455	166.338	68.638	68.408
Caquetá	111.346	106.412	1,21	34.848	34.831	76.498	71.581
Casanare	54.105	53.132	0,59	34.987	34.344	19.118	18.788
Cauca	286.806	282.026	3,11	106.404	105.677	180.402	176.349
Cesar	189.616	187.009	2,06	123.188	122.096	66.428	64.913
Córdoba	271.161	266.787	2,94	137.492	135.540	133.669	131.247
Cundinamarca	520.430	509.391	5,65	287.928	279.888	232.502	229.503
Chocó	106.377	104.932	1,15	48.496	48.393	57.881	56.539
Guainía	5.553	5.278	0,06	2.252	2.103	3.301	3.175
Guaviare	21.592	20.696	0,23	6.366	6.362	15.226	14.334
Huila	202.032	200.354	2,19	125.584	124.926	76.448	75.428
La Guajira	78.908	79.013	0,86	71.188	70.899	7.720	8.114
Magdalena	194.983	193.829	2,12	148.046	146.214	46.937	47.615
Meta	190.928	186.243	2,07	107.327	106.724	83.601	79.519
Nariño	251.792	250.506	2,73	178.564	177.984	73.228	72.522
Norte de Santander	286.760	283.921	3,11	124.625	123.877	162.135	160.044
Putumayo	103.825	97.455	1,13	23.795	23.743	80.030	73.712
Quindío	115.903	115.660	1,26	101.291	101.098	14.612	14.562
Risaralda	191.778	190.853	2,08	172.091	170.546	19.687	20.307
San Andrés y Prov.	21.597	20.890	0,23	12.019	12.013	9.578	8.877
Santander	389.154	387.293	4,22	263.864	262.595	125.290	124.698
Sucre	140.881	140.544	1,53	106.526	105.760	34.355	34.784
Tolima	314.903	312.755	3,42	200.223	199.235	114.680	113.520
Valle del Cauca	886.222	876.186	9,61	763.887	754.723	122.335	121.463
Vaupés	4.039	4.023	0,04	1.338	1.327	2.701	2.696
Vichada	25.036	23.355	0,27	7.751	7.751	17.285	15.604

Fuente: DANE

Cuadro 7
Licencias de construcción, según departamentos
2004 - 2005

(Área a construir m²)

Departamentos	Total		Variación %	Vivienda		Variación %
	2005	2004		2005	2004	
Nacional	12.982.573	12.217.339	6,26	9.895.343	9.243.329	7,05
Antioquia	1.989.240	1.719.674	15,68	1.595.475	1.478.537	7,91
Arauca	21.789	8.080	169,67	18.784	6.241	200,98
Atlántico	528.634	525.547	0,59	382.811	407.277	-6,01
Bogotá, D.C	3.749.257	4.115.720	-8,90	2.816.121	2.884.588	-2,37
Bolívar	269.250	161.582	66,63	138.746	98.588	40,73
Boyacá	272.508	243.132	12,08	226.044	188.114	20,16
Caldas	280.413	206.439	35,83	229.334	174.320	31,56
Caquetá	17.813	15.954	11,65	14.728	9.771	50,73
Casanare	60.214	27.585	118,29	34.572	21.061	64,15
Cauca	140.790	142.047	-0,88	118.076	128.825	-8,34
César	141.856	121.261	16,98	127.213	88.104	44,39
Córdoba	350.629	103.479	238,84	317.957	60.936	421,79
Cundinamarca	495.141	458.922	7,89	405.748	383.907	5,69
Chocó	19.270	24.520	-21,41	17.893	18.433	-2,93
Huila	247.501	199.662	23,96	195.579	173.402	12,79
La Guajira	20.423	15.109	35,17	12.298	9.201	33,66
Magdalena	147.195	125.608	17,19	94.539	21.387	342,04
Meta	257.979	170.742	51,09	139.302	116.855	19,21
Nariño	265.746	335.364	-20,76	190.975	252.416	-24,34
Norte de Santander	197.239	179.057	10,15	128.255	156.872	-18,24
Quindío	201.770	121.492	66,08	153.850	71.808	114,25
Risaralda	437.857	448.732	-2,42	326.846	344.420	-5,10
Santander	658.291	576.578	14,17	478.442	475.358	0,65
Sucre	48.583	71.039	-31,61	33.155	58.320	-43,15
Tolima	252.130	361.869	-30,33	216.759	255.160	-15,05
Valle del Cauca	1.911.055	1.738.145	9,95	1.481.841	1.359.428	9,00

Fuente: DANE

Cuadro 8
Transporte urbano de pasajeros, según 23 ciudades
2004 - 2005

23 Ciudades	Promedio diario de vehículos en servicio			Promedio diario de pasajeros transportados		
	2005	2004	Variación %	2005	2004	Variación %
Total General	42.237	43.177	-2,18	11.432.802	11.754.985	-2,74
Armenia	331	330	0,53	66.975	65.533	2,20
Barranquilla	3.786	3.823	-0,97	1.206.433	1.223.648	-1,41
Bogotá, D.C	17.665	18.122	-2,52	5.045.590	5.080.487	-0,69
Bucaramanga	1.961	1.954	0,37	491.411	512.045	-4,03
Cali	3.881	3.953	-1,80	892.919	915.579	-2,47
Cartagena	1.857	1.874	-0,89	531.910	535.958	-0,76
Cúcuta	1.767	1.875	-5,81	364.143	426.753	-14,67
Florencia	136	139	-1,80	28.349	29.774	-4,79
Ibagué	989	971	1,91	184.627	189.306	-2,47
Manizales	738	744	-0,85	212.745	223.050	-4,62
Medellín	3.556	3.561	-0,15	903.768	928.029	-2,61
Montería	140	286	-50,95	38.951	75.971	-48,73
Neiva	576	558	3,22	124.415	124.166	0,20
Pasto	398	390	1,99	95.485	95.551	-0,07
Pereira	905	973	-6,97	321.499	347.291	-7,43
Popayán	462	482	-4,25	115.038	98.775	16,46
Quibdó	197	183	7,78	45.963	39.031	17,76
Riohacha	41	48	-15,72	12.090	17.263	-29,97
Santa Marta	818	861	-5,05	376.839	407.106	-7,43
Sincelejo	174	180	-2,97	39.094	40.336	-3,08
Tunja	475	472	0,62	76.838	93.580	-17,89
Valledupar	398	406	-2,03	74.081	76.567	-3,25
Villavicencio	985	992	-0,72	183.639	209.185	-12,21

Fuente: DANE

Cuadro 9
Índice de costos de la construcción de vivienda (ICCV)
2004 - 2005

Ciudades	Variación año corrido		Diferencia %
	2005	2004	
Nacional	2,69	7,88	-5,19
Armenia	3,00	8,68	-5,68
Barranquilla	1,90	5,95	-4,05
Bogotá	3,14	7,74	-4,60
Bucaramanga	0,03	9,32	-9,29
Cali	2,78	8,32	-5,54
Cartagena	0,37	6,88	-6,51
Cúcuta	1,65	4,93	-3,28
Ibagué	3,10	8,73	-5,63
Manizales	2,79	8,66	-5,87
Medellín	2,38	8,22	-5,84
Neiva	2,88	6,85	-3,97
Pasto	0,81	7,68	-6,87
Pereira	3,63	7,35	-3,72
Popayán	4,12	5,33	-1,21
Santa Marta	0,12	10,16	-10,04

Fuente: DANE