

**Informe de Coyuntura Económica Regional  
Departamento de Córdoba**

**Segundo semestre de 2005**

**Convenio Interadministrativo  
No. 111 de abril de 2000**

JOSÉ DARÍO URIBE ESCOBAR

**Gerente General Banco de la República**

ERNESTO ROJAS MORALES

**Director DANE**

JORGE HERNÁN TORO CÓRDOBA

**Subgerente de Estudios Económicos Banco de la República**

PEDRO JOSÉ FERNÁNDEZ AYALA

**Subdirector DANE**

**Comité Directivo Nacional ICER**

CARLOS JULIO VARELA BARRIOS

**Director Unidad Técnica del Banco de la República**

JULIO ESCOBAR POTES

**Coordinador Estudios Económicos Regionales del Banco de la República**

JAVIER ALBERTO GUTIÉRREZ LÓPEZ

**Director Técnico DIRPEN del DANE**

**Coordinación Operativa DIRPEN - DANE**

EDUARDO SARMIENTO GÓMEZ - **Coordinador**

XIMENA PARDO PEÑA - **Coordinación Logística**

ANDREA PACHECO VENEGAS - **Coordinación Temática**

**Comité Directivo Territorial ICER**

MARIA EUGENIA OLANO ARANGUREN (e)

**Gerente Banco de la República Sucursal Montería**

GLORIA AMPARO TORO CACERES

**Director Territorial Noroccidental, DANE**

ALEXANDRA T. CHELJ MARTINEZ

**Banco de la República, Sucursal Montería**

CARLOS ALBERTO CANO MONTOYA

**DANE, Territorial Noroccidental**

**Entidades Participantes**

José Luis Acuña

**Coordinador de Planeación - DIAN**

**Diseño**

Mercadeo y Ediciones - DANE

**Junio de 2006**

## PRESENTACIÓN

El INFORME DE COYUNTURA ECONOMICA REGIONAL (ICER) se publica semestralmente, analizando los principales resultados coyunturales de la economía colombiana. Este se encuentra dirigido a los diferentes estamentos del país, entre los cuales se destacan las universidades, gremios, entidades gubernamentales y usuarios de la información económica en general.

El ICER tiene un perfil regional, incluyendo las diversas zonas geográficas del país, contribuyendo a la planeación, evaluación y toma de decisiones a nivel territorial, como también a la comprensión de la comunidad en general de los diversos tópicos desarrollados en éste, los cuales son macroeconómicos, sectoriales, financieros y fiscales.

El ICER surge de un convenio entre el Banco de la República y el DANE, en el marco de la Dirección de Regulación, Planeación, Estandarización y Normalización - DIRPEN, con el objetivo producir información económica coyuntural, utilizando principalmente la información producida o procesada en ambas instituciones. En la producción del ICER se han sumado otras entidades como la DIAN, Cámaras de Comercio y Gobernaciones.

## COMITÉ DIRECTIVO NACIONAL

**CONTENIDO**

<b>1. ENTORNO MACROECONÓMICO NACIONAL</b>	8
<b>2. INDICADORES DE COYUNTURA ECONOMICA REGIONAL</b>	12
<b>2.1 PRODUCTO INTERNO BRUTO</b>	12
<b>2.2 PRECIOS</b>	13
2.2.1 Índice de precios al consumidor	13
<b>2.3 MERCADO LABORAL</b>	18
2.3.1 Indicadores del mercado laboral en Montería	18
2.3.2 Tasa de desempleo. Total nacional, trece áreas y Montería	21
2.3.3 Indicadores del mercado laboral. Región Caribe	23
2.3.4 Características del mercado laboral en la ciudad de Montería	24
<b>2.4 MOVIMIENTO DE SOCIEDADES</b>	26
2.4.1 Sociedades constituidas	26
2.4.2 Sociedades reformadas	26
2.4.3 Sociedades disueltas	26
2.4.4 Capital neto suscrito	26
<b>2.5 SECTOR EXTERNO</b>	27
2.5.1 Exportaciones	27
2.5.2 Importaciones	29
<b>2.6 ACTIVIDAD FINANCIERA</b>	31
2.6.1 Monto de colocaciones nominales - operaciones activas	31
2.6.2 Monto de captaciones nominales - operaciones pasivas	33
<b>2.7 SITUACION FISCAL</b>	34
2.7.1 Gobierno central departamental	34
2.7.2 Gobierno central municipal	35
2.7.3 Recaudo de impuestos nacionales	35
<b>2.8 SECTOR REAL</b>	36
2.8.1 Agricultura	36
2.8.2 Sacrificio de ganado	38
2.8.3 Minería	38

## **CORDOBA**

---

2.8.4 Sector de la construcción	39
2.8.5 Transporte	44
2.8.6 Industria	49
<b>3. ESCENARIO DE LA INVESTIGACION REGIONAL</b>	<b>53</b>
<b>ANEXO ESTADISTICO</b>	<b>70</b>

**LISTA DE CUADROS**

2.1.1	Córdoba. Producto interno bruto, según ramas de actividad económica a precios constantes de 1994. 1999-2003	12
2.2.1.2.1	Colombia. Variación anual del índice de precios al consumidor, según ciudades. 2004-2005	15
2.2.1.3.1	Total Nacional y Montería. Variación anual del índice de precios al consumidor, según grupos de gastos. 2004-2005	16
2.2.1.3.2	Montería. Índice de precios al consumidor, por variación, contribución y participación porcentual, según gastos básicos. 2005	16
2.3.1.1.1	Montería. Indicadores del mercado laboral. 2004-2005.	19
2.3.3.1	Región Caribe. Indicadores del mercado laboral. 2004-2005.	23
2.3.4.1	Montería. Características de la población ocupada y desocupada (cesante) en miles, según grupos de edad, rama de actividad, posición ocupacional y actividad realizada. Tercer y cuarto trimestre de 2005.	25
2.4.4.1	Montería. Inversión neta por sectores económicos. Julio - diciembre de 2005	27
2.5.1.1	Córdoba. Exportaciones no tradicionales según CIU revisión 3. Segundo semestre años 2004-2005.	28
2.5.2.1	Córdoba. Importaciones registradas por valor según CIU revisión 3. Segundo semestre años 2004-2005.	30
2.6.1.1	Montería. Cartera neta del sistema financiero. Saldos a diciembre.	32
2.6.1.2	Córdoba. Cartera neta del sistema financiero. Saldos a junio	32
2.6.2.1	Montería. Principales fuentes de recursos del sistema financiero. Saldos a diciembre.	33
2.6.2.2	Córdoba. Principales fuentes de recursos del sistema financiero. Saldos a diciembre.	34
2.8.1.1	Córdoba. Cultivos transitorios y permanentes. Periodo 2004-2005	37
2.8.2.1.1	Montería. Sacrificio de ganado vacuno, por sexo, cabezas y kilos, según municipios. 2004 2005	38
2.8.4.1.1	Córdoba. Stock de vivienda, por ubicación y tipo de ocupación según trimestres. 2004-2005.	40
2.8.4.2.1	Montería. Número de licencias de construcción y área aprobada, por destino, según trimestres. 2003-2005.	41
2.8.4.3.1	Total Nacional, Córdoba y Montería. Valor de los créditos entregados y número de viviendas financiadas, por vivienda nueva y usada. 2004 - 2005.	43

## **CORDOBA**

---

2.8.5.1.1	Montería. Movimiento del parque urbano automotriz de pasajeros, por tipo de vehículo. I trimestre 2004 - IV trimestre 2005.	44
2.8.5.2.1	Colombia. Movimiento aéreo nacional de pasajeros, según principales aeropuertos. 2004-2005 <sup>p</sup>	46
2.8.5.2.2	Colombia. Movimiento aéreo nacional de carga, según principales aeropuertos. 2004-2005 <sup>p</sup>	48
2.8.6.1.1.1	Córdoba. Resumen de las principales variables de la encuesta anual manufacturera. 2000-2004.	50

**LISTA DE TABLAS**

2.2.1.4.1	Montería. Índice de precios al consumidor, por variación anual y contribución, según gastos básicos. 2005	17
2.3.2.1	Total nacional y 13 áreas. Tasa de desempleo mensual. Montería. Tasa de desempleo trimestral. 2004-2005	22

**LISTA DE GRAFICOS**

2.2.1.1.1	Total Nacional y Montería. Variación anual del índice de precios al consumidor. 1995-2005	14
2.3.2.1	Montería. Evolución de los indicadores trimestrales de empleo y desempleo. 2004-2005.	22
2.5.1.1	Córdoba. Exportaciones no tradicionales registradas, según país de origen. Segundo semestre año 2005	29
2.5.2.1	Córdoba. Importaciones registradas, según país de origen. Segundo semestre año 2005	31
2.8.4.2.1	Montería. Área aprobada para vivienda y otros destinos, según trimestres. 2003-2005.	42
2.8.5.1.1	Distribución porcentual del parque automotor en servicio y pasajeros transportados. 2005	45
2.8.5.2.1	Montería. Movimiento aéreo nacional de pasajeros. 2004-2005	47
2.8.5.2.2	Movimiento aéreo nacional de carga. 2004-2005	49

**Tabla 1**  
**Colombia. Indicadores Económicos**  
**2004 - 2005**

Indicadores Económicos	2004				2005			
	I	II	III	IV	I	II	III	IV
<b>Precios</b>								
IPC (Variación % anual)	6,2	6,1	5,97	5,50	5,03	4,83	5,02	4,85
IPC (Variación % corrida)	3,1	4,6	4,9	5,50	2,64	3,93	4,42	4,85
IPP (Variación % anual)	4,57	5,88	5,51	4,64	4,94	2,73	<b>2,2</b>	2,06
IPP (Variación % corrida)	2,2	4,45	4,44	4,64	2,48	2,54	2,01	2,06
<b>Tasas de Interés</b>								
Tasa de interés pasiva nominal (% efectivo anual)	8,0	7,8	7,8	7,7	7,5	7,2	7,0	6,4
Tasa de interés activa nominal Banco República (% efectivo anual)	15,1	15,2	15,0	15,0	15,1	14,8	14,8	13,59
<b>Producción, Salarios y Empleo</b>								
Crecimiento del PIB (Variación acumulada corrida real %)	<b>4,90</b>	<b>5,05</b>	<b>4,55</b>	<b>4,78</b>	<b>4,36</b>	<b>5,19</b>	<b>5,60</b>	<b>5,13</b>
Indice de Producción Real de la Industria Manufacturera 2/								
Total nacional con trilla de café (Variación acumulada corrida real)	<b>6,51</b>	<b>6,91</b>	<b>6,79</b>	<b>6,95</b>	<b>2,26</b>	<b>4,96</b>	<b>4,76</b>	<b>3,70</b>
Total nacional sin trilla de café (Variación acumulada corrida real)	<b>6,40</b>	<b>7,02</b>	<b>7,03</b>	<b>7,12</b>	<b>1,97</b>	<b>4,88</b>	<b>4,69</b>	<b>3,74</b>
Indice de Salarios Real de la Industria Manufacturera 2/								
Total nacional con trilla de café (Variación acumulada corrida real)	<b>0,91</b>	<b>1,11</b>	<b>1,15</b>	<b>0,99</b>	<b>0,95</b>	<b>1,15</b>	<b>0,90</b>	<b>n.d.</b>
Total nacional sin trilla de café (Variación acumulada corrida real)	<b>0,91</b>	<b>1,10</b>	<b>1,15</b>	<b>0,99</b>	<b>0,97</b>	<b>1,17</b>	<b>0,92</b>	<b>n.d.</b>
Tasa de desempleo siete áreas metropolitanas (%) 3/	<b>16,9</b>	<b>15,5</b>	<b>14,8</b>	<b>13,5</b>	<b>15,4</b>	<b>13,8</b>	<b>13,4</b>	<b>11,7</b>
<b>Agregados Monetarios y Crediticios</b>								
Base monetaria (Variación % anual)	<b>23,25</b>	<b>24,20</b>	<b>17,27</b>	<b>17,14</b>	<b>15,28</b>	<b>19,23</b>	<b>16,52</b>	<b>18,40</b>
M3 (Variación % anual)	<b>12,44</b>	<b>13,03</b>	<b>14,42</b>	<b>16,77</b>	<b>17,09</b>	<b>16,46</b>	<b>17,42</b>	<b>15,92</b>
Cartera neta en moneda legal (Variación % anual)	<b>7,61</b>	<b>9,76</b>	<b>9,28</b>	<b>9,25</b>	<b>11,74</b>	<b>13,44</b>	<b>12,20</b>	<b>14,06</b>
Cartera neta en moneda extranjera (Variación % anual)	<b>-19,94</b>	<b>13,84</b>	<b>47,85</b>	<b>52,50</b>	<b>68,64</b>	<b>31,01</b>	<b>27,28</b>	<b>39,97</b>
Indice de la Bolsa de Bogotá - IBB								
<b>Indice General Bolsa de Valores de Colombia - IGBC</b>	<b>3321,15</b>	<b>3004,45</b>	<b>3.545,58</b>	<b>4.345,83</b>	<b>4.784,02</b>	<b>5.563,57</b>	<b>6.918,76</b>	<b>9.513,25</b>
<b>Sector Externo</b>								
<b>Balanza de Pagos</b>								
Cuenta corriente (US\$ millones)	-696	-194	75	-123	-479	-194	-873	-385
Cuenta corriente (% del PIB) 4/	-3,4	-0,9	0,4	-0,6	-2,3	-0,9	-4,0	-1,7
Cuenta de capital y financiera (US\$ millones)	825	390	433	1.544	-212	1.165	1.978	403
Cuenta de capital y financiera (% del PIB) 4/	4,0	1,9	2,1	7,3	-1,0	5,3	9,0	1,8
<b>Comercio Exterior de bienes y servicios</b>								
Exportaciones de bienes y servicios (US\$ millones)	4.012	4.682	5.249	5.537	5.316	6.334	6.260	6.482
Exportaciones de bienes y servicios (Variación % anual)	14,9	21,3	21,0	36,9	32,5	35,3	19,2	17,1
Importaciones de bienes y servicios (US\$ millones)	4.306	4.766	5.036	5.705	5.351	6.264	6.599	6.673
Importaciones de bienes y servicios (Variación % anual)	9,6	21,3	16,8	28,3	24,3	31,4	31,0	17,0
<b>Tasa de Cambio</b>								
Nominal (Promedio mensual \$ por dólar)	2.670,80	2.716,56	2.552,78	2.411,37	2.353,71	2.331,79	2.294,52	2.278,91
Devaluación nominal (% anual)	-9,47	-4,18	-10,18	-13,98	-11,26	-13,62	-11,77	-4,42
Real (1994=100 promedio) Fin de trimestre	128,50	130,50	125,00	122,60	117,90	117,00	119,5	118,8
Devaluación real (% anual)	-8,75	-4,08	-7,60	-9,70	-8,30	-10,30	-4,4	-3,1
<b>Finanzas Públicas 5/</b>								
Ingresos Gobierno Nacional Central (% del PIB)	15,8	18,1	16,4	13,8	15,5	18,6	16,6	14,5
Pagos Gobierno Nacional Central (% del PIB)	19,7	19,5	19,6	22,9	20,0	20,4	20,4	24,3
Déficit(-)/Superávit(+) del Gobierno Nacional Central (% del PIB)	-3,9	-1,4	-3,2	-9,1	-4,5	-1,8	-3,8	-9,8
Ingresos del sector público no financiero (% del PIB)	35,7	41,0	36,4	34,8	33,8	36,7	33,3	n.d.
Pagos del sector público no financiero (% del PIB)	34,3	37,5	35,1	43,0	34,7	31,0	31,8	n.d.
Déficit(-)/Superávit(+) del sector público no financiero (% del PIB)	1,4	3,5	1,3	-8,2	-0,9	5,7	1,5	n.d.
Saldo de la deuda del Gobierno Nacional (% del PIB)	46,2	46,2	47,1	47,0	44,5	44,2	44,8	46,8

[p] Preliminar.

[p] Provisional.

1/ Calculado como el promedio ponderado por monto de las tasas de crédito de: consumo, preferencial, ordinario y tesorería. Se estableció como la quinta parte de su desembolso diario.

2/ A partir del primer trimestre de 2002 cálculos realizados por el BR con base en los índices de la Nueva Muestra Mensual Manufacturera Base 2001=100.

3/ En el año 2000 el DANE realizó un proceso de revisión y actualización de la metodología de la Encuesta Nacional de Hogares (ENH), llamada ahora Encuesta Continua de Hogares (ECH), que incorpora los nuevos conceptos para la medición de las variables de ocupados y desocupados entre otros. A partir de enero de 2001 en la ECH los datos de población (ocupada, desocupada e inactiva) se obtienen de las proyecciones demográficas de la Población en Edad de Trabajar (PET), estimados con base en los resultados del censo de 1993, en lugar de las proyecciones en la Población Total (PT). Por lo anterior, a partir de la misma fecha las cifras no son comparables, y los datos correspondientes para las cuatro y las siete áreas metropolitanas son calculados por el Banco de la República.

4/ Calculado con PIB trimestral en millones de pesos corrientes, fuente DANE.

5/ Las cifras del SPNF son netas de transferencias. Los flujos están calculados con el PIB trimestral y los saldos de deuda con el PIB anual.

Fuente: Banco de la República, DANE, Ministerio de Hacienda, CONFIS- Dirección General de Crédito Público, Superintendencia Bancaria, Bolsa de Valores de Colombia.

## **1. ENTORNO MACROECONÓMICO NACIONAL**

### **1.1 ACTIVIDAD ECONÓMICA**

*En 2005 se registró la tasa de crecimiento de la economía colombiana más alta de la última década. El contexto externo favorable, la política monetaria y la mayor confianza lo explican.*

Según el DANE, la economía colombiana creció a una tasa de 5,13% respecto de 2004, constituyéndose en la variación más alta desde el fin del ciclo expansivo exhibido en la década pasada entre los años 1993 y 1997. Esta tasa consolida la recuperación de la economía iniciada en 2004 después del pobre desempeño en los años que siguieron a la recesión económica de 1998 y 1999, cuando se registraron crecimientos inferiores al 4%. Los sectores que con su crecimiento registraron las mayores contribuciones a la variación de PIB en 2005 fueron comercio, reparación, restaurantes y hoteles; servicios sociales, comunales y personales; construcción, establecimientos financieros y la industria manufacturera.

La aceleración del crecimiento del PIB es resultado de la positiva dinámica de la demanda interna que creció 9,2% en 2005. Tal como se observa desde el 2003, la inversión crece fuertemente y en 2005 registró un incremento del 19,8%. También se presentaron importantes crecimientos en el consumo público (4,8%) y en el consumo privado (4,8%) y la demanda externa creció a un ritmo del 4,6%.

La consolidación del ciclo expansivo se explica por los siguientes factores:

- El contexto externo continúa siendo favorable con un impacto positivo en la demanda externa e interna, la productividad y la ampliación de la capacidad instalada de la economía. Los aspectos más destacables son: i) el fortalecimiento del comercio mundial como consecuencia de un mejor desempeño económico en los países desarrollados y emergentes y el impulso que genera las economías de USA y China. ii) altos precios de los productos básicos; en 2005 los precios promedio del café, el petróleo, el carbón y el ferroniquel, crecieron entre el 62% y el 70% respecto de 2003. iii) la alta liquidez internacional se ha traducido en mayores flujos de capital, bajas tasas de interés y presiones revaluacionistas. iv) las entradas de remesas continúan registrando altos niveles.
- La política monetaria expansiva a partir de 2000, manifestada en crecimientos de la base monetaria superiores a los aumentos del PIB y los precios; así como en reducciones de las tasas de interés de



intervención; ha contribuido a la suavización del ciclo de precariedad económica exhibido en los años que siguen a la crisis 1998-1999. La mayor liquidez en el mercado monetario y las menores tasas de interés se han traducido en crecimientos reales de la cartera del sistema financiero a partir del último trimestre de 2002 con el consecuente impacto positivo en el financiamiento de la demanda. En lo que respecta a 2005, con excepción de la decisión de septiembre, que redujo la tasa de intervención en 50 puntos básicos, la Junta Directiva del Banco de la República mantuvo inalterada su postura en lo corrido del año situando las tasas de intervención en niveles reales históricamente bajos. La cartera comercial sigue mostrando una buena dinámica y la del consumo observa un importante repunte.

- El aumento de la inversión y el consumo, la positiva dinámica de la cartera del sistema financiero, las primas de riesgo más bajas desde los inicios de la apertura financiera y las fuertes entradas de capital reflejan una mejora en los niveles de confianza de consumidores y empresarios con su implicancia en la demanda total.

## **1.2 INFLACIÓN Y EMPLEO**

*La meta de inflación establecida por la JDBR se cumplió y el empleo mejora*

La inflación en 2005 fue de 4,85% situándose 15 puntos básicos menos frente al punto medio de la meta definida por el Banco de la República y se aproxima a la meta de largo plazo establecida entre el 2% y el 4%. La apreciación del peso ha favorecido una menor inflación de los bienes transables, cuyos precios son impactados por las fluctuaciones de la tasa de cambio. También se observó una menor inflación de los bienes producidos y consumidos internamente, lo cual sugiere que en 2005 la brecha de producto no se redujo al ritmo que se preveía.

Respecto de los indicadores del mercado laboral, al tiempo que se acelera la economía el desempleo disminuye. En efecto, según la encuesta continúa de hogares, al cierre de diciembre de 2005 la tasa de desempleo en el total nacional fue de 10,4% frente a 12,1% al finalizar 2004. La tasa de desempleo urbano, que consolida los resultados de las trece principales ciudades con sus áreas metropolitanas, se ubicó en 12,2% la más baja desde 2001. El menor desempleo es consecuencia del aumento en los ocupados que pasaron de 17.711.633 personas en 2004 a 18.785.901 en 2005.

### **1.3 SECTOR EXTERNO, MERCADO CAMBIARIO Y SITUACION FISCAL**

*Continúa la excelente dinámica del comercio exterior colombiano, se acentúa la revaluación y el Banco de la República interviene. ¡Por fin equilibrio fiscal!*

Durante 2005 las exportaciones colombianas totalizaron US\$ 21.187 millones registrando un crecimiento del 26,6%, el segundo más alto en los últimos diez años. Los altos precios internacionales y la mayor demanda mundial favorecieron las exportaciones tradicionales cuya variación anual fue del 35,3%. Las ventas externas de café aumentaron el 54,9%, las de carbón el 40,2%, hidrocarburos el 31,9% y las de ferroniquel, el 27,8%. Por su parte, en 2005 las exportaciones menores crecieron el 19,3% y lo hicieron a un ritmo menor que en 2004 cuando se registró un aumento del 27,8%.

Considerando su importancia en la estructura exportadora, los crecimientos con relación a 2004 de los principales productos fueron: productos químicos (16,1%), alimentos, bebidas y tabaco (15,3%), confecciones (2,9%), oro (-7,8%), y vehículos (61,7%). En cuanto a las importaciones, en 2005 ascendieron a US\$19.799 millones (FOB) con un crecimiento de 26,7%, el mayor en los últimos 12 años. Coherente con la dinámica de la inversión, las importaciones de bienes de capital presentaron un importante aumento del 38,7%. Las compras de bienes intermedios y de materia prima crecieron a una tasa de 18,8% y las de bienes de consumo, el 24,8%. Con todo, el saldo de la balanza comercial de Colombia entre enero y diciembre de 2005 presenta un superávit de US\$1,388 millones, superior en US\$286 millones al exhibido en 2004.

Respecto del mercado cambiario, se acentuó la tendencia revaluacionista que se presenta desde marzo de 2003. En efecto, no obstante la apreciación nominal (variación de los niveles de tasa de cambio al finalizar cada año) en 2005 (4,4%) fue inferior a la registrada en 2004 (14,1%), la tasa de cambio nominal promedio de 2005 se situó 11,6% por debajo de su nivel de 2004.

La fuerte apreciación del peso frente al dólar se explica porque se mantienen los fundamentos macroeconómicos que determinan una mayor afluencia de divisas en el mercado y fortalecen expectativas de revaluación. Se destacan la alta liquidez internacional, el diferencial en tasas de interés a favor de las economías latinoamericanas, el aumento de la inversión extranjera, la coyuntura externa favorable que dinamiza las exportaciones y el gran flujo de remesas. El Banco de la República, siendo fiel a los lineamientos establecidos en el esquema de *Inflación objetivo* ha intervenido en el mercado cambiario comprando divisas par moderar la apreciación de la tasa de cambio. En 2005, mediante intervenciones discrecionales el Banco Central compró US\$ 4.658 millones y de hecho, se constituyó en la principal fuente de expansión monetaria.

En el frente fiscal, según el documento asesores 03/2006 “Cierre fiscal 2005” del CONFIS, en 2005 el Sector Público Consolidado -SPC- alcanzó el equilibrio fiscal, situación que no se presentaba en los últimos diez años. El déficit del Gobierno Nacional Central ascendió al 4,8% del PIB, menor al observado en 2004 cuando alcanzó el 5,5%. El sector descentralizado registró un superávit del 4,5%, en virtud al buen desempeño de las empresas nacionales y regionales, y a que las administraciones regionales y locales, tal como se exhibió en 2004, arrojaron balances positivos.

## **2. INDICADORES DE COYUNTURA ECONOMICA REGIONAL**

### **2.1 PRODUCTO INTERNO BRUTO**

Durante el año 2003, la economía de Córdoba presentó un crecimiento económico del 5,98%, superior en 2,12 puntos al total nacional (3,86%). Por ramas de actividad económica, los mayores incrementos se registraron en sectores como el de empresas excepto servicios financieros e inmobiliarios (81,55%), agropecuario, silvicultura y pesca (8,55%), comercio (7,89%) y minería (7,37%).

Por su parte, el sector de electricidad, gas y agua fue el único que registró una baja con respecto al año 2002 en 13,17%. Esta variación estuvo sustentada en el bajo dinamismo encontrado en la actividad de electricidad y gas de ciudad, que provocó una baja del 25,46%, mientras que la actividad de agua, alcantarillado y servicios de saneamiento creció en 18,53%.

**Cuadro 2.1.1**  
**Córdoba. Producto Interno Bruto, según ramas de actividad económica a precios constantes de 1994.**  
**1999 - 2003**

	Millones de pesos				
Actividades Económicas	1999	2000	2001	2002	2003
Producto Interno Bruto departamental	1.671.887	1.694.884	1.650.944	1.700.903	1.802.684
Agropecuario, silvicultura y pesca	503.471	527.884	498.294	479.261	520.234
Minería	222.524	230.938	237.048	279.043	299.599
Electricidad, gas y agua	15.629	11.873	8.517	9.564	8.304
Industria	42.290	38.514	45.146	54.156	56.035
Construcción	77.572	58.766	74.622	60.597	62.183
Comercio	83.806	85.618	86.169	82.489	88.994
Reparación automotores, motocicletas y artículos personales	9.499	9.301	10.006	10.025	10.113
Hotelería y restaurante	34.173	33.903	35.094	35.062	36.272
Transporte, correos y comunicaciones	116.132	128.162	143.751	154.102	157.339
Intermediación financiera y servicios	58.087	78.061	46.424	51.364	54.148
Inmobiliarios y alquiler de viviendas	56.080	59.450	60.680	60.874	61.773
Empresas excepto servicios financieros e inmobiliarios	17.423	20.254	26.403	24.018	43.604
Servicios sociales, comunales y personales	408.259	376.650	362.054	380.133	382.495
Menos intermediación financiera medidos indirectamente	23.975	21.167	22.590	23.279	24.407
Sbttotal valor agregado	1.620.970	1.638.207	1.611.618	1.657.409	1.756.686
Derechos e impuestos	50.917	56.677	39.326	43.494	45.998

Fuente: DANE

El sector industrial, que obtuvo una participación dentro del producto interno bruto departamental del 3,11% (anexo a), presentó un incremento del 3,47%, resaltándose el comportamiento del resto de la industria, diferente a la de la fabricación de alimentos, bebidas y tabaco, que exhibió un aumento del 20,71%.

Los más altos aportes al PIB, se observaron en las ramas de actividad económica agropecuario, silvicultura y pesca (28,86%), servicios sociales, comunales y personales (21,22%), minería (16,62%) y transporte, correos y comunicaciones (8,73%); sin embargo, esta última actividad y la de servicios sociales, comunales y personales perdieron participación con respecto a 2002 a razón de 0,33 y 1,13 puntos porcentuales respectivamente.

## **2.2 PRECIOS**

### **2.2.1 Índice de precios al consumidor**

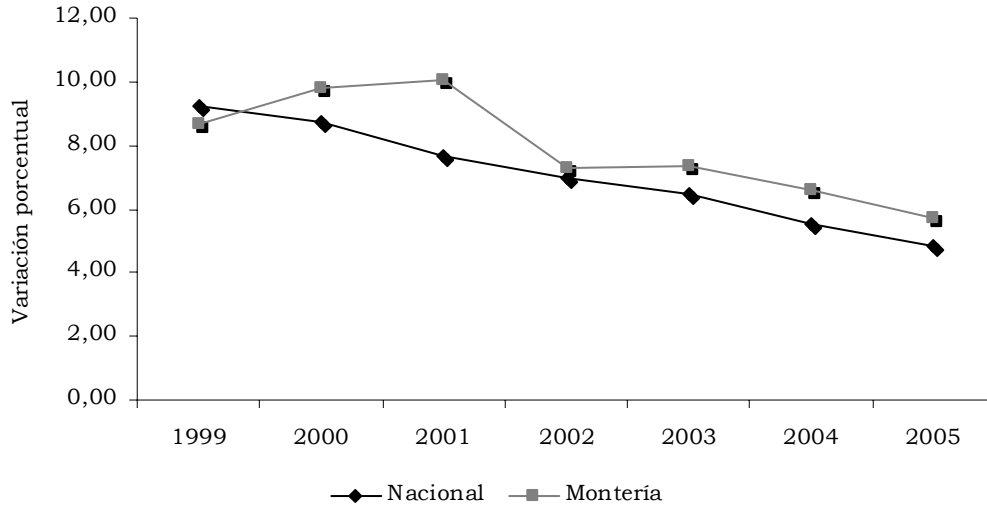
#### **2.2.1.1 Comportamiento de la variación anual**

En Montería, durante el año 2005, la inflación medida a través del índice de precios al consumidor registró una tasa de crecimiento anual de (5,70%), inferior en 0,88 puntos porcentuales con relación a igual periodo de 2004, periodo en el cual el IPC alcanzó una variación de 6,58%.

Como se evidencia en el gráfico 2.2.1.1.1, la variación anual del índice de precios al consumidor (IPC), tanto para el total nacional como para Montería, demuestra un comportamiento fluctuante y decreciente a través de los años.

Al comparar el IPC de Montería con el promedio nacional, se encuentra como la variación local ha estado por encima del nacional desde el año 2000, tendencia que se ratifica en el año 2005 en donde se evidencia una diferencia de 0,85 puntos porcentuales.

**Gráfico 2.2.1.1.1**  
**Total Nacional y Montería. Variación anual del índice de precios al consumidor.**  
**1995 - 2005**



Fuente: DANE

**2.2.1.2 Comportamiento de la variación anual por ciudades**

De las trece ciudades investigadas para el cálculo del IPC (cuadro 2.2.1.2.1), siete ciudades presentaron variaciones inferiores al promedio nacional, mientras que Montería ocupó el segundo puesto de los de mayor incremento y conservó la misma posición alcanzada en el año 2004.

Villavicencio, con una variación anual de 6,34% aparece como la ciudad de mayor incremento inflacionario, dejando el octavo puesto obtenido en el año 2004. Por el contrario, Pereira registró la menor variación de precios en el país y descendió 1,07 puntos porcentuales de acuerdo a lo sucedido en el año inmediatamente anterior, en donde también presentó uno de los niveles más bajos de inflación.

Villavicencio y Cúcuta, se presentaron como las únicas ciudades que arrojaron una variación positiva de precios si se compara con el año anterior, obteniendo una diferencia de 0,72 y 0,32 puntos porcentuales respectivamente. Mientras que Cartagena, Pereira y Bucaramanga registraron la mayor disminución en la variación acumulada de precios con respecto a 2004, aunque esta última ciudad se encuentra por encima del promedio nacional.

**Cuadro 2.2.1.2.1**  
**Colombia. Variación anual del índice de precios al consumidor, según ciudades.**  
**2004 -2005**

(Variación porcentual, mes y 12 meses)

Ciudades	2004		2005		Diferencia <sup>3</sup>
	Mes	12 Meses	Mes <sup>1</sup>	12 Meses <sup>2</sup>	12 meses
Nacional	0,30	5,50	0,07	4,85	-0,65
Cartagena	0,39	6,51	0,10	4,54	-1,97
Pereira	0,22	5,53	0,09	4,46	-1,07
Bucaramanga	0,59	6,62	0,42	5,55	-1,07
Montería	0,19	6,58	0,42	5,70	-0,88
Medellín	0,44	5,64	0,09	4,77	-0,87
Cali	-0,01	5,34	-0,15	4,59	-0,75
Bogotá	0,36	5,38	0,08	4,84	-0,54
Pasto	0,27	5,85	-0,04	5,44	-0,41
Barranquilla	0,27	5,30	0,28	4,96	-0,34
Neiva	-0,12	5,01	-0,38	4,67	-0,34
Manizales	0,08	5,10	-0,07	4,82	-0,28
Cúcuta	0,32	4,61	0,02	4,93	0,32
Villavicencio	0,31	5,62	0,11	6,34	0,72

Fuente: DANE

<sup>1</sup> Corresponde a la tasa de crecimiento obtenida entre noviembre y diciembre de 2005.

<sup>2</sup> Corresponde a la medición comprendida entre enero y diciembre de 2005.

<sup>3</sup> La diferencia es medida en puntos porcentuales, entre las variaciones anuales de los años 2004 y 2005.

**2.2.1.3 Comportamiento de la variación y contribución anual por grupos de gasto**

En Montería, para el acumulado del año 2005 (cuadro 2.2.1.3.1), dos de los ocho grupos de gasto presentaron incrementos superiores al promedio de la ciudad: salud (8,27%) y alimentos (9,24%), mientras que los grupos de vestuario (-0,48%) y esparcimiento (-0,01) presentaron variaciones negativas y ayudaron a suavizar el comportamiento del indicador.

De igual forma, siete grupos de la canasta familiar presentaron tasas de crecimiento inferiores a las registradas en el año 2004; siendo el grupo de alimentos el único que superó las cifras alcanzadas en el año anterior, al pasar de una variación de 3,39% a 9,24%.

Por su parte, el grupo de esparcimiento sorprendió por la caída en el nivel promedio de precios, mejorando en 28,94% puntos porcentuales a los datos calculados en la vigencia anterior, pasando de una variación de 28,93% en 2004 a -0,01% en 2005. Mientras que alimentos presentó el mayor incremento de precios y superó a lo presentado en 2004 en 5,85 puntos.

**Cuadro 2.2.1.3.1**

**Total nacional y Montería. Variación anual del índice de precios al consumidor, según grupos de gastos. 2004 - 2005**

(Variación porcentual 12 meses)

Grupos de gasto	Nacional		Montería	
	2004	2005	2004	2005
Total	5,50	4,85	6,58	5,70
Alimentos	5,43	6,56	3,39	9,24
Vivienda	4,90	4,12	6,08	4,21
Vestuario	1,40	0,59	0,68	-0,48
Salud	6,99	5,11	8,68	8,27
Educación	5,69	5,15	5,31	4,07
Esparcimiento	4,29	2,53	28,93	-0,01
Transporte	8,06	5,60	12,75	5,53
Otros gastos	4,87	2,96	4,52	2,45

Fuente: DANE

De acuerdo a los datos presentados en la tabla 2.2.1.3.2, el grupo de alimentos fue el que más contribuyó a la variación anual del IPC, aportando 3,04 puntos a la variación total de Montería (5,70%), y logró una participación del 53,26%. Por el contrario el grupo de vestuario contribuyó negativamente y junto con el grupo de esparcimiento aminoraron la tendencia alcista en el nivel general de precios.

**Cuadro 2.2.1.3.2**

**Montería. Índice de precios al consumidor, por variación, contribución y participación porcentual, según gastos básicos. 2005**

Grupos de gasto	Variación porcentual	Contribución (Puntos porcentuales)	Participación porcentual
Alimentos	9,24	3,04	53,26
Vivienda	4,21	0,90	15,86
Vestuario	-0,48	-0,03	-0,48
Salud	8,27	0,52	9,09
Educación	4,07	0,19	3,25
Esparcimiento	-0,01	0,00	-0,01
Transporte	5,53	0,85	14,95
Otros gastos	2,45	0,23	4,08

Fuente: DANE

2.2.1.4 Comportamiento de los gastos básicos

Durante lo corrido del 2005, una gran variedad de artículos arrojaron variaciones superiores al promedio de la ciudad y se resalta el



comportamiento de los siguientes gastos básicos, según tabla 2.2.1.4.1: papa (68,98%), plátano (55,03%), zanahoria (46,59%), cebolla (42,84%), café (42,80%), moras (36,57%), naranjas (30,95%), tomate de árbol (30,21%), pescado de mar (24,94%), baterías (18,01%), otros transportes intermunicipal (16,67%), tomate (15,72%) y otros medicamentos (15,35%).

**Tabla 2.2.1.4.1**

**Montería. Índice de precios al consumidor, por variación anual y contribución, según gastos básicos. 2005**

Gastos básicos	Variación porcentual	Contribución (puntos porcentuales)
Papa	68,98	0,25
Plátano	55,03	0,62
Zanahoria	46,59	0,03
Cebolla	42,84	0,13
Café	42,80	0,32
Moras	36,57	0,00
Naranjas	30,95	0,04
Tomate de árbol	30,21	0,02
Pescado de mar	24,94	0,19
Baterías	18,01	0,00
Otros transporte intermunicipal	16,67	0,00
Tomate	15,72	0,05
Otros medicamentos	15,35	0,01
Otras bebidas no alcohólicas	14,23	0,07
Otras frutas frescas	13,92	0,18
Otros tubérculos	13,55	0,05
Azúcar	12,77	0,12
Queso	12,38	0,15
Servicio de turismo	11,07	0,01
Otros costos educativos	11,00	0,08
Cuadernos	10,93	0,01
Colchones y almohadas	10,86	0,02
Combustible	10,86	0,14
Compra y cambio de aceite	10,24	0,02
Otras comidas de mar	10,18	0,02
Jugos	10,12	0,01
Leche	9,99	0,26
Textos	9,92	0,07
Buseta	9,89	0,00
Chocolate	9,80	0,01

Fuente: DANE

Sin embargo otros artículos presentaron bajas y contribuyeron a aminorar el impacto sobre el indicador, siendo los más representativos: otras hortalizas y legumbres secas (-20,14%), otros artículos relacionados (-12,63%),

televisor (-11,01%), otros gastos escolares (-9,24%), vestido para niña (-8,37%), aceites (-8,36%), otras prendas de vestir (-7,66%), otros productos relacionados (-4,72%), equipo de sonido (-4,70%), salsa y mayonesa (-4,42%) y calzado para mujer (-4,20%).

Los artículos que más contribuyeron a la variación total fueron: plátano (0,62%), arrendamiento imputado (0,53%), servicio de telefonía residencial (0,35%), medicamentos (0,34%), café (0,32%), leche (0,26%), papa (0,25%), carne de res (0,24%), pescado de mar (0,19%), otras frutas frescas (0,18%), servicios bancarios (0,16%), queso (0,15%), combustible (0,14%), cebolla (0,13%), azúcar (0,12%) y bus (0,11%), los cuales representaron el 4,09% de la variación total.

## **2.3 MERCADO LABORAL**

### **2.3.1 Indicadores del mercado laboral en Montería**

#### 2.3.1.1 Trimestre julio - septiembre

Según los resultados de la encuesta continua de hogares (cuadro 2.3.1.1.1), la tasa global de participación de Montería en el trimestre julio – septiembre de 2005 (66,2%), presentó una disminución de 0,2 puntos porcentuales con respecto a igual periodo del año anterior (66,4%).

Para el total de las trece áreas metropolitanas, la tasa global de participación se ubicó en 62,9%, inferior en 0,1 puntos porcentuales al registrado en el mismo periodo de 2004.

En Montería la población en edad de trabajar en el tercer trimestre de 2005 fue de 214.008 personas, superior en 4.811 individuos con respecto al mismo periodo del año anterior. Al compararse con el trimestre inmediatamente anterior, se presentó un incremento de 0,7%, equivalente a 1.521 personas. De igual forma, la población económicamente activa fue de 141.749 personas, presentando un aumento de 1,97% en el periodo de referencia.

La tasa de ocupación fue de 56,4%, valor superior en 0,9 puntos porcentuales al observado en igual periodo del año 2004 (55,5%). La población ocupada se ubicó en 120.739 personas, para un incremento de 4.587 personas.

**Cuadro 2.3.1.1.1  
Montería. Indicadores del mercado laboral  
2004 - 2005**

Concepto	2004				2005			
	Enero-marzo	Abril-junio	Julio-septiembre	Octubre-diciembre	Enero-marzo	Abril-junio	Julio-septiembre	Octubre-diciembre
% población en edad de trabajar	77,8	77,9	78,0	78,1	78,3	78,4	78,4	78,6
Tasa global de participación	66,5	65,6	66,4	66,7	65,0	65,8	66,2	65,1
Tasa de ocupación	55,6	54,6	55,5	55,4	53,4	57,1	56,4	56,6
Tasa de desempleo	16,4	16,7	16,4	17,0	17,9	13,3	14,8	13,0
Tasa de desempleo abierto	16,2	16,2	15,6	16,4	17,0	12,8	14,3	12,3
Tasa de desempleo oculto	0,2	0,5	0,8	0,6	0,8	0,5	0,6	0,7
Tasa de subempleo	35,0	37,9	42,2	39,5	35,5	32,2	38,5	39,1
Insuficiencia de horas	12,3	10,6	15,0	13,4	9,8	11,1	14,1	12,2
Empleo inadecuado por competencias	2,8	1,7	2,9	2,6	2,1	1,9	3,1	3,1
Empleo inadecuado por ingresos	30,0	33,5	36,3	33,2	31,1	27,6	33,7	34,6
Población total	266.235	267.379	268.100	269.453	270.783	271.187	272.825	274.032
Población en edad de trabajar	207.151	208.319	209.197	210.547	211.934	212.487	214.008	215.368
Población económicamente activa	137.655	136.569	139.007	140.459	137.798	139.903	141.749	140.120
Ocupados	115.148	113.781	116.152	116.620	113.195	121.298	120.739	121.922
Desocupados	22.508	22.788	22.855	23.839	24.603	18.605	21.010	18.198
Abiertos	22.265	22.157	21.689	23.023	23.484	17.945	20.211	17.253
Ocultos	243	631	1.166	816	1.119	660	799	946
Inactivos	69.496	71.750	70.190	70.088	74.135	72.584	72.259	75.248
Subempleados	48.123	51.749	58.701	55.513	48.850	45.038	54.555	54.725
Insuficiencia de horas	16.988	14.446	20.860	18.831	13.539	15.582	20.040	17.163
Empleo inadecuado por competencias	3.792	2.284	4.038	3.594	2.888	2.685	4.374	4.393
Empleo inadecuado por ingresos	41.273	45.736	50.430	46.563	42.913	38.577	47.752	48.518

Fuente: DANE. Encuesta Continua de Hogares

Nota : Datos expandidos con proyecciones demográficas respecto a la población en edad de trabajar (P.E.T.), por dominio de estudio.

Nota : Toda variable cuya proporción respecto a la PEA sea menor al 10%, tiene un error de muestreo superior al 5% que es el nivel de calidad admisible para el DANE.

Por posición ocupacional, la mayor participación de ocupados en Montería se dio en la categoría de trabajador por cuenta propia y obrero, empleado particular, con 42,4% y 29,2% respectivamente.

Por ramas de la actividad económica, el mayor número de ocupados se presentó en los sectores de comercio; servicios comunales, sociales y personales e industria; los cuales en su conjunto participaron con 75,6% del total del personal ocupado. Con relación al mismo periodo de 2004, se registraron incrementos en los sectores de intermediaciones financieras (41,9%), transporte (41,1%), actividades inmobiliarias (8,4%), servicios comunales, sociales y personales (1,8%) y otras ramas (22,9%); mientras que en la industria y en la construcción se presentaron decrecimientos de 2,44% y 3,06% respectivamente.

Por grupos de edad, la mayor participación en ocupados se registró en los rangos de 25 a 55 años y de 18 a 24 años con 83.573 y 18.702 personas respectivamente, sin embargo el mayor incremento de los ocupados durante el periodo julio -septiembre de 2005, con relación a igual periodo de 2004, se presentó en la categoría de 12 a 17 años en 30,5%.

De otro lado, la tasa de desempleo en Montería en el tercer trimestre de 2005 fue de 14,8%, inferior en 1,6 puntos porcentuales con respecto a la registrada el mismo periodo de 2004, representando una disminución de 1.845 personas desempleadas. El desempleo oculto fue de 0,6% y el abierto de 14,3%, siendo este último inferior en 1,3 puntos al registrado en 2004.

La tasa de subempleo se situó en 38,5%, reflejando una disminución de 3,7 puntos porcentuales con respecto al tercer trimestre de 2004. La tasa de subempleo, generada por empleo inadecuado por ingresos fue de 33,7% y por insuficiencia de horas de 14,1%. La población subempleada en Montería presentó un registro de 54.555 personas, significando una disminución de 4.146 personas con respecto al mismo periodo de 2004.

#### 2.3.1.2 Trimestre octubre - diciembre

En el cuarto trimestre de 2005, de acuerdo a los resultados de la encuesta continua de hogares para la ciudad de Montería, la tasa global de participación (TGP) fue de 65,1%, obteniendo una disminución de 1,7 puntos porcentuales con respecto a igual periodo del año anterior de 66,7%; la tasa de ocupación se situó en 56,6% y presentó un incremento de 1,2 puntos porcentuales; la tasa de desempleo fue de 13,0% y disminuyó 4,0 puntos porcentuales con respecto a la registrada durante el mismo periodo de 2004.

Por posición ocupacional, la mayor participación de ocupados en Montería en el trimestre octubre - diciembre de 2005, mantuvo la tendencia del trimestre inmediatamente anterior, en la categoría de trabajador por cuenta propia y obrero y empleado particular con el 40,9% y 32,5% respectivamente.

En el cuarto trimestre de 2005, se registraron incrementos en la ocupación de obreros y empleados particulares (13,9%), empleado domestico (4,5%), obreros, empleados del gobierno (1,8%), trabajadores por cuenta propia (3,7%) y otras posiciones (257,5%). Las disminuciones se presentaron en la categoría de patrón o empleador (0,68%) y en trabajador familiar (28,7%).

Por ramas de actividad económica, el mayor número de ocupados se presentó en los sectores de servicios comunales, sociales y personales; comercio e industria, con 38.670, 37.071 y 14.817 personas aproximadamente, los cuales en su conjunto participaron con 74,3% del total del personal ocupado. Con relación al mismo periodo de 2004, se registraron incrementos en los sectores de la industria 8,1%, construcción

27,1%, transporte 14,3%, servicios financieros 104,2% y actividades inmobiliarias 13,5%, servicios comunales, sociales y personales 6,1%, mientras que el comercio y otras ramas obtuvieron un decrecimiento de 5,2% y 23,9% respectivamente.

Considerando los ocupados por grupos de edad, la mayor participación se registró en los rangos de 25 a 55 años y de 18 a 24 años con 82.649 y 21.686 personas respectivamente, sin embargo el mayor incremento de los ocupados durante el periodo octubre – diciembre de 2005, con relación a igual periodo de 2004, se presentó en el grupo de 56 o más años en 32,2%.

La población desocupada disminuyó en 5.641 personas (-23,7%), con relación a octubre – diciembre de 2004, y al compararse con el trimestre anterior la disminución fue de 13,4%. El desempleo oculto se situó en 0,7% y el abierto en 12,3%, siendo este último inferior en 4,1 puntos porcentuales al registrado en el mismo periodo de 2004.

La tasa de subempleo para el cuarto trimestre de 2005 se situó en 39,1%, reflejando una disminución de 0,5 puntos porcentuales con relación al mismo periodo de 2004. La tasa de subempleo generado por empleo inadecuado por ingresos fue de 34,6% y por insuficiencia de horas de 12,2%. La población subempleada en Montería en el periodo octubre – diciembre de 2005, tuvo un registro de 54.725 personas, significando una disminución de 788 personas con respecto al mismo periodo de 2004.

### **2.3.2 Tasa de desempleo. Total nacional, Montería y trece áreas.**

El desempleo en el promedio enero - diciembre de 2005, para el total nacional, se ubicó en 11,7%, inferior en 1,9 puntos al observado en igual periodo del año anterior (13,6%), siendo el más bajo para este periodo de la historia de la encuesta continua e hogares (ECH).

Para el total e las 13 áreas y ciudades metropolitanas, la tasa de desempleo disminuyó en 1,5 puntos, pasando de 15,4% en 2004 a 13,9% en 2005.

En el año 2005 las ciudades y áreas metropolitanas de Ibagué (20,8%), Manizales (17,1%) y Pereira (16,0%) presentaron las mayores tasas de desempleo en el país, en tanto que Bogotá (13,1%), Cali (12,9%) y Villavicencio (12,3%) registraron las menores.

**Tabla 2.3.2.1**  
**Total nacional y 13 áreas. Tasa de desempleo mensual.**  
**Montería. Tasa de desempleo trimestral.**  
**2004 - 2005**

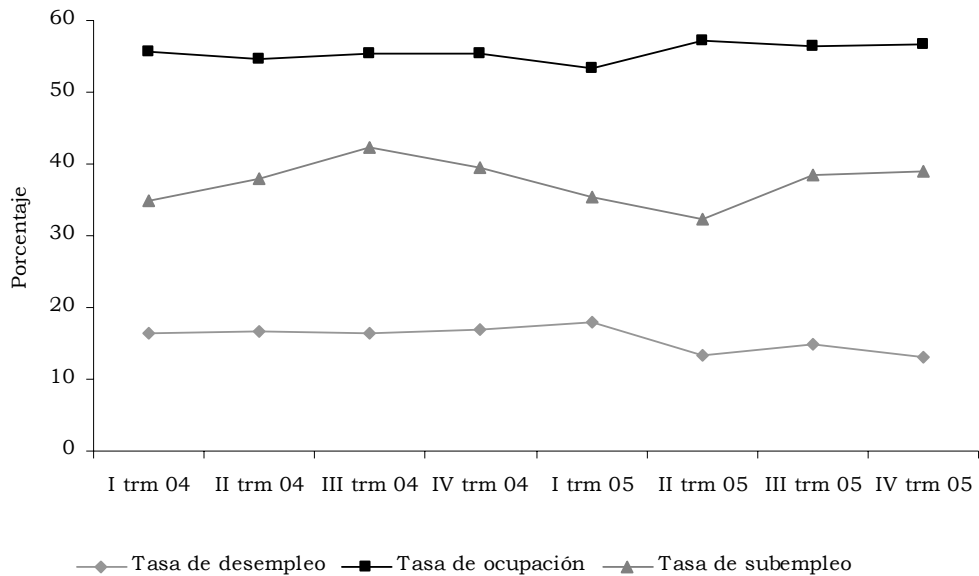
Meses	2004			2005		
	Total nacional <sup>1</sup>	13 Areas	Montería	Total nacional	13 Areas	Montería
Enero	17,0	18,1	-	13,2	16,1	-
Febrero	15,4	17,1	-	14,0	16,1	-
Marzo	13,6	16,2	16,4	13,1	15,1	17,9
Abril	14,7	16,9	-	12,0	14,5	-
Mayo	13,6	14,8	-	12,5	13,9	-
Junio	14,1	15,8	16,7	11,4	14,0	13,3
Julio	12,9	15,3	-	11,8	14,1	-
Agosto	13,1	15,0	-	11,3	13,8	-
Septiembre	12,5	14,9	16,4	11,2	13,5	14,8
Octubre	12,4	14,1	-	10,0	12,1	-
Noviembre	11,7	13,9	-	10,2	12,1	-
Diciembre	12,1	13,0	17,0	10,4	12,2	13,0

Fuente: DANE

<sup>1</sup> No incluye la población de los llamados territorios Nacionales antes de la constitución del 1991

Nota: Datos expandidos con proyecciones demográficas a la PET por dominio de estudio. Toda variable cuya proporción a la PEA sea menor al 10%, tiene un error de muestreo superior al 5%, que es el nivel de calidad admisible para el DANE.

**Gráfico 2.3.2.1**  
**Montería. Evolución de los indicadores trimestrales de empleo y desempleo.**  
**2004 - 2005**



Fuente: DANE

**2.3.3 Indicadores del mercado laboral. Región Caribe.****Cuadro 2.3.3.1  
Región Caribe. Indicadores del mercado laboral.  
2004 - 2005**

Concepto	Enero - diciembre	
	2004	2005
% población en edad de trabajar	74,3	74,7
Tasa global de participación	54,1	53,3
Tasa de ocupación	48,2	48,0
Tasa de desempleo	10,9	10,0
Tasa de desempleo abierto	10,5	9,6
Tasa de desempleo oculto	0,4	0,3
Tasa de subempleo	22,9	29,1
Insuficiencia de horas	6,1	4,9
Empleo inadecuado por competencias	3,7	4,8
Empleo inadecuado por ingresos	20,9	27,6
Población total	9.675.435	9.854.153
Población en edad de trabajar	7.187.416	7.360.871
Población económicamente activa	3.889.464	3.925.574
Ocupados	3.466.455	3.534.421
Desocupados	423.009	391.152
Abiertos	408.874	378.468
Ocultos	14.135	12.685
Inactivos	3.297.952	3.435.298
Subempleados	889.622	1.141.329
Insuficiencia de horas	236.162	194.077
Empleo inadecuado por competencias	144.956	190.255
Empleo inadecuado por ingresos	812.488	1.083.351

Fuente: DANE.

Nota : Datos expandidos con proyecciones demográficas respecto a la población en edad de trabajar (PET), por dominio de estudio.

Nota: Toda variable cuya proporción a la PEA sea menor al 10 %, tiene un error de muestreo superior a 15%, que es el nivel admisible para el DANE.

De acuerdo a la tabla 2.3.3.1, cuyo contenido corresponde a la información de la región Caribe, de la que hace parte el Departamento de Córdoba, muestra que durante el año de 2005 la tasa de desempleo se situó en 10,0%, lo que significa que había 391.152 personas desempleadas en la región, cifra inferior en 31.857 personas con relación a 2004.

De igual forma, la tasa global de participación (TGP) fue de 53,3%, la de ocupación 48,0% y la de subempleo 29,1%.

Para el año 2005, con relación a 2004, la población económicamente activa (PEA) aumento en 36.110 personas (0,9%), las ocupadas en 67.966

personas (2%), las inactivas 137.346 personas (4,2%) y las subempleadas 251.707 personas (28,3%).

#### **2.3.4 Características del mercado laboral en la ciudad de Montería**

Observando los datos que conforman el cuadro 2.3.4.1, características el mercado laboral en la ciudad de Montería, referente al tercer y cuarto trimestre de 2005 se puede analizar lo siguiente:

Del total de ocupados, subempleados y desocupados cesantes, el mayor volumen se encontró en el rango de edad de 25 a 55 años, mientras que para los inactivos en ambos periodos, la mayor parte se encontró en el rango de edad de 12 a 17 años.

En el caso de la posición ocupacional adquirida, para el tercer y cuarto trimestre de 2005, la actividad que se repite con mayor frecuencia es la de trabajador por cuenta propia (personas que explotan su propia empresa económica ó que ejercen por su cuenta una profesión u oficio sin utilizar ningún trabajador remunerado), seguido de obreros ó empleados particulares, que ejercen principalmente sus actividades al interior de empresas de comercio y servicios comunales, sociales y personales.

En el cuarto trimestre de 2005, en Montería el 63,1% de la población desocupada cesante se desempeñaba como obrero, empleado particular, seguidos por los trabajadores por cuenta propia 17,7%; mientras que por rama de actividad económica, el 34% de los empleados cesantes estaban vinculados al sector servicios comunales, sociales y personales, el 32,2% en el sector comercio y servicios y el 10,2% en el sector de la construcción.

En cuanto a las personas inactivas, las actividades más comúnmente realizadas durante la semana de referencia (semana calendario que antecede a la semana en que se realiza la encuesta), se encontraron en clase estudiando, seguido de oficios del hogar.



**Cuadro 2.3.4.1**

**Montería. Características de la población ocupada y desocupada (cesante) en miles, según grupos de edad, rama de actividad, posición ocupacional y actividad realizada.**

**Tercer y cuarto trimestre de 2005**

Personas / Grupos de edad	Según grupos de edad							
	Ocupados		Subempleados		Desocupados		Inactivos	
	Jul - sep	Oct - dic	Jul - sep	Oct - dic	Jul - sep	Oct - dic	Jul - sep	Oct - dic
<b>Según grupos de edad</b>								
Total	120.738	121.921	54.555	54.725	16.268	14.147	72.259	75.249
De 12 a 17	6.610	4.526	2.100	1.841	533	654	27.393	26.864
De 18 a 24	18.702	21.686	10.599	12.426	5.868	4.220	13.840	15.210
De 25 a 55	83.573	82.649	38.358	36.731	8.946	8.599	16.628	17.216
De 56 y más	11.853	13.060	3.498	3.727	921	674	14.398	15.959
<b>Según rama de actividad</b>								
Personas / Grupos de edad	Ocupados				Desocupados cesantes			
	Julio - septiembre		Octubre - diciembre		Julio - septiembre		Octubre - diciembre	
Industria	14.621		14.817		1.329		1.330	
Construcción	6.775		8.323		1.065		1.437	
Comercio	40.668		37.071		6.230		4.550	
Transporte	12.428		13.119		984		966	
Servicios financieros	1.452		2.075		149		179	
Actividades inmobiliarias	4.713		4.635		452		398	
Servicios comunales, sociales y personales	36.048		38.670		5.460		4.809	
Otras ramas	4.034		3.213		597		478	
No informa	0		0		0		0	
<b>Según posición ocupacional</b>								
Personas / Posición ocupacional	Ocupados				Desocupados cesantes			
	Julio - septiembre		Octubre - diciembre		Julio - septiembre		Octubre - diciembre	
Obrero, empleado particular	35.218		39.637		9.677		8.924	
Obrero, empleado gobierno	8.430		9.169		305		177	
Empleado doméstico	9.513		9.537		2.456		1.849	
Trabajador por cuenta propia	51.237		49.874		3.122		2.507	
Patrón o empleador	8.891		8.504		638		583	
Trabajador familia sin remuneración	7.111		4.940		69		107	
Otro	339		261					
<b>Inactivos según actividad realizada</b>								
Actividad realizada	Julio - septiembre				Octubre - diciembre			
Buscando trabajo								
Estudiando					36.084			
Oficios del hogar					26.399			
Otra actividad					8.162			
Incapacitado					1.613			

Fuente: DANE

Nota: datos expandidos con proyecciones demográficas respecto a la PET, por dominio de estudio.

Toda variable cuya proporción respecto a la PEA sea menor del 10%, tiene un error de muestreo al 5%, que es el nivel de calidad admisible para el DANE.

## **2.4 MOVIMIENTO DE SOCIEDADES**

### **2.4.1 Sociedades constituidas**

Según datos suministrados por la Cámara de Comercio de la ciudad de Montería durante el segundo semestre de 2005 se crearon un total de 167 empresas por valor de \$4.096 millones, generando una variación anual negativa del 54,8%.

Por sectores económicos encontramos que los de mayor dinamismo fueron: comercio (37,5%), servicios comunales (28,0%) y transporte y comunicaciones (5,7%); concentrándose en estos tres sectores el 71,2% del total constituido durante el periodo julio - diciembre de 2005.

### **2.4.2 Sociedades reformadas**

Entre julio- diciembre de 2005 se efectuaron 62 reformas a sociedades por valor de \$10.091 millones. Tanto el número de reformas como la cuantía de las mismas generaron variaciones anuales positivas del orden de 138,5% y 15,6% respectivamente.

Los sectores económicos en los cuales se concentró el mayor número de reformas fueron en su orden: comercio (36,0%), servicios comunales (28,8%) y agricultura, caza y pesca (20,4%).

### **2.4.3 Sociedades disueltas**

Un total de 59 liquidaciones se realizaron durante el segundo semestre de 2005 por valor de \$967 millones. Es de anotar que se redujo tanto el número de sociedades disueltas como la cuantía de las mismas en relación a julio diciembre de 2004, periodo en que se efectuaron 84 cancelaciones por valor de \$2.407 millones.

En la etapa de estudio los sectores más afectados fueron: servicios comunales (42,4%) y agricultura, caza y pesca (17,2%).

### **2.4.4 Capital neto suscrito**

Durante el periodo julio - diciembre de 2005 se realizó una inversión neta por valor de \$13.219 millones, la tasa de crecimiento anual de este indicador fue del -14,1%.

Este resultado es atribuido al bajo desempeño de las constituciones en relación a idéntica etapa de 2004.

**Cuadro 2.4.4.1  
Montería. Inversión neta por sectores económicos  
Julio - diciembre de 2005**

(Millones de \$)

---

Actividad económica	No.	Constituidas	No.	Reformadas	No.	Disueltas	No.	Inversión
Total	167	4.096	62	10.091	59	967	170	13.219
Agricultura, caza y pesca	12	389	4	2.059	3	166	13	2.282
Minas y canteras	0	0	1	40	0	0	1	40
Industria manufacturera	7	38	4	76	3	21	8	94
Electricidad, gas y vapor	1	200	1	70	1	1	1	269
Construcción	11	535	8	937	1	20	18	1.452
Comercio	56	1.535	20	3.637	18	89	58	5.084
Transporte y comunicaciones	12	232	2	246	8	9	6	469
Finanzas y seguros	2	19	4	117	0	0	6	136
Servicios comunales	66	1.148	18	2.909	25	663	59	3.394

---

Fuente: Cámara de Comercio de Montería

**2.5 SECTOR EXTERNO****2.5.1 Exportaciones**

En el segundo semestre de 2005, las exportaciones no tradicionales de Córdoba alcanzaron un valor de US\$ 8.863 miles de dólares, inferior en 34,7% en comparación con el mismo periodo de 2004 (cuadro 2.5.1.1). El sector industrial participó con el 92,3% de las ventas externas del departamento y presentó un incremento del 45,7% con respecto al segundo semestre de 2004.

El crecimiento de las exportaciones industriales se explica fundamentalmente por el significativo aumento en las ventas de productos metalúrgicos básicos (257,9%), que representó el 84,7% de las ventas al exterior. Por otro lado, el sector agropecuario, ganadería, caza y silvicultura, que representaba el segundo renglón de exportación en el segundo semestre de 2004, con ventas de US\$ 7.949 miles de dólares, presentó una baja del 91,5%.

**Cuadro 2.5.1.1**  
**Córdoba. Exportaciones no tradicionales, según CIU revisión 3.**  
**Segundo semestre años 2004 - 2005**

CIU	Descripción	Valor FOB (miles de dólares)				
		2005 P	2004 P	Variación	Contribución a la variación	Participación porcentaje
<b>Total</b>		<b>8.863,01</b>	<b>13.562,23</b>	<b>-34,65</b>	<b>-34,65</b>	<b>100,00</b>
<b>A Sector agropecuario, ganadería, caza y silvicultura</b>		<b>677,96</b>	<b>7.949,50</b>	<b>-91,47</b>	<b>-53,62</b>	<b>7,65</b>
01	Agricultura, ganadería y caza	300,32	7.627,76	-96,06	-54,03	3,39
02	Silvicultura y extracción de madera	377,63	321,74	17,37	0,41	4,26
<b>C Sector minero</b>		<b>4,80</b>	<b>0,00</b>	<b>(-)</b>	<b>0,04</b>	<b>0,05</b>
14	Explotación de minerales no metálicos	4,80	0,00	(-)	0,04	0,05
<b>D Sector Industrial</b>		<b>8.180,26</b>	<b>5.612,73</b>	<b>45,74</b>	<b>18,93</b>	<b>92,30</b>
15	Productos alimenticios y bebidas	625,38	3.456,79	-81,91	-20,88	7,06
17	Fabricación de productos textiles	0,00	0,00	-100,00	0,00	0,00
18	Fabricación de prendas de vestir; preparado y teñido de pieles	0,00	1,07	-100,00	-0,01	0,00
19	Curtido y preparado de cueros; calzado; artículos de viaje, maletas, bolsos de mano y similares; artículos de talabartería y guarnicionería	0,00	1,13	-100,00	-0,01	0,00
20	Transformación de la madera y fabricación de productos de madera y de corcho, excepto muebles; Fabricación de artículos de cestería y espartería	0,00	0,66	-100,00	0,00	0,00
21	Fabricación de papel, cartón y productos de papel y cartón	0,26	21,04	-98,74	-0,15	0,00
22	Actividades de edición e impresión y de reproducción de grabaciones	2,54	0,00	(-)	0,02	0,03
24	Fabricación de sustancias y productos químicos	34,93	9,75	(-)	(-)	(-)
25	Fabricación de productos de caucho y plástico	0,18	2,63	-93,16	-0,02	0,00
26	Fabricación de otros productos minerales no metálicos	0,00	0,75	-100,00	-0,01	0,00
27	Fabricación de productos metalúrgicos básicos	7.502,94	2.096,28	257,92	39,87	84,65
28	Fabricación de productos elaborados de metal, excepto maquinaria y equipo	0,00	0,00	-100,00	0,00	0,00
29	Fabricación de maquinaria y equipo n.c.p. <sup>1</sup>	6,75	19,40	-65,20	-0,09	0,08
34	Fabricación de vehículos automotores, remolques y semirremolques	1,35	0,00	(-)	0,01	0,02
36	Fabricación de muebles; industrias manufactureras ncp <sup>1</sup>	5,92	3,20	85,02	0,02	0,07

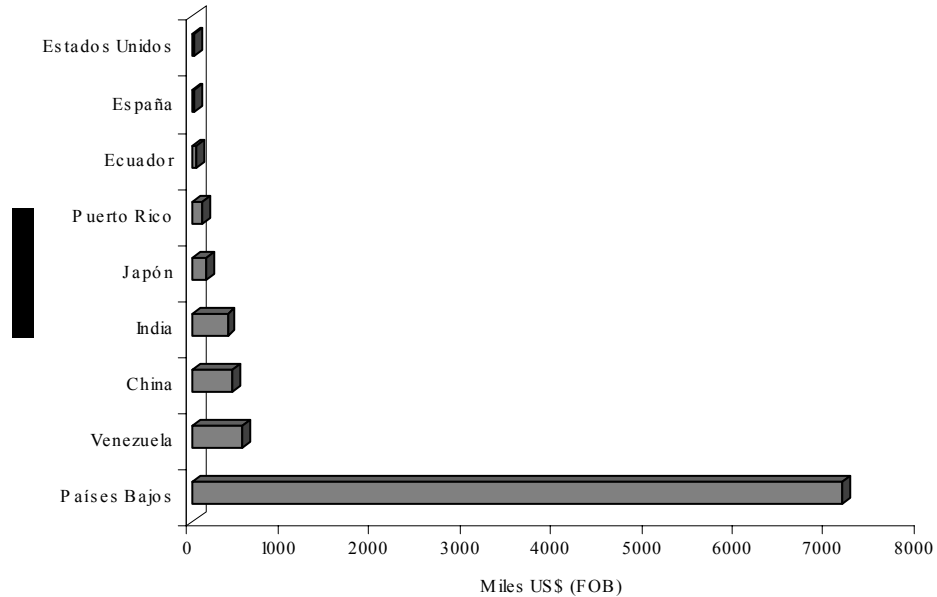
Fuente: DANE - DIAN Cálculos: DANE

(- -) Variación superior a 500%

<sup>1</sup> N.C.P. No Clasificado previamente.

Los países bajos fueron el principal destino de las exportaciones de Córdoba, al participar con el 80,7% del total en el segundo semestre de 2005 y presentar un valor FOB de US\$ 7,2 millones; seguido por Venezuela, con 6,1%, y China, que participó con 4,8%.

**Gráfico 2.5.1.1**  
**Córdoba. Exportaciones no tradicionales registradas, según país de origen**  
**Segundo semestre año 2005**



Fuente: DANE

### **2.5.2 Importaciones**

En el segundo semestre de 2005, las importaciones CIF con destino al departamento de Córdoba ascendieron a US\$ 18.411,5 miles de dólares registrando un aumento de 11,3% con relación al mismo periodo del año anterior cuando fueron de US\$ 16.544,1 miles de dólares (cuadro 2.5.2.1).

Las mayores compras en el exterior fueron el resultado del incremento en 11,8% del sector industrial el cual participó con el 92,6% de las importaciones totales. El ascenso de la dinámica importadora de la industria, obedeció al incremento en la adquisición de maquinaria y equipo 19,8%, productos metalúrgicos básicos (57,8%) y maquinaria y aparatos eléctricos (74,6%).

Con respecto al segundo semestre de 2004, se destaca la baja de las importaciones en productos minerales no metálicos (2,74%), vehículos automotores, remolques y semiremolques (36,2%) y productos alimenticios y bebidas (40,6%).

**Cuadro 2.5.2.1**  
**Córdoba. Importaciones registradas por valor, según CIU revisión 3.**  
**Segundo semestre años 2004 - 2005**

CIU	Descripción	Valor CIF (miles de dólares)				
		2005 <sup>P</sup>	2004 <sup>P</sup>	Variación	Contribución a la variación	Participación porcentaje
<b>Total</b>		<b>18.411,54</b>	<b>16.544,07</b>	<b>11,29</b>	<b>11,29</b>	<b>100,00</b>
<b>A Sector agropecuario, ganadería, caza y silvicultura</b>		<b>1.170,77</b>	<b>1.146,16</b>	<b>2,15</b>	<b>0,15</b>	<b>6,36</b>
01	Agricultura, ganadería y caza	1.170,77	1.146,16	2,15	0,15	6,36
<b>C Sector minero</b>		<b>193,18</b>	<b>141,07</b>	<b>36,94</b>	<b>0,31</b>	<b>1,05</b>
13	Extracción de minerales metalíferos	39,11	0,00	(- -)	0,24	0,21
14	Explotación de minerales no metálicos	154,07	141,07	9,22	0,08	0,84
<b>D Sector Industrial</b>		<b>17.041,39</b>	<b>15.242,51</b>	<b>11,80</b>	<b>10,87</b>	<b>92,56</b>
15	Productos alimenticios y bebidas	811,36	1.365,71	-40,59	-3,35	4,41
17	Fabricación de productos textiles	498,97	380,05	31,29	0,72	2,71
18	Fabricación de prendas de vestir; preparado y teñido de pieles	98,74	39,95	147,18	0,36	0,54
19	Currido y preparado de cueros; calzado; artículos de viaje, maletas, bolsos de mano y similares; artículos de talabartería y guarnicionería	156,87	95,06	65,02	0,37	0,85
20	Transformación de la madera y fabricación de productos de madera y de corcho, excepto muebles; Fabricación de artículos de cestería y espartería	0,05	0,13	-62,65	0,00	0,00
21	Fabricación de papel, cartón y productos de papel y cartón	13,64	34,25	-60,17	-0,12	0,07
22	Actividades de edición e impresión y de reproducción de grabaciones	104,67	10,51	(- -)	0,57	0,57
23	Coquización, Fabricación de productos de la refinación del petróleo, y combustible nuclear	0,00	12,73	-100,00	-0,08	0,00
24	Fabricación de sustancias y productos químicos	314,87	637,87	-50,64	-1,95	1,71
25	Fabricación de productos de caucho y plástico	770,32	678,84	13,48	0,55	4,18
26	Fabricación de otros productos minerales no metálicos	2.703,03	2.779,14	-2,74	-0,46	14,68
27	Fabricación de productos metalúrgicos básicos	2.180,22	1.381,96	57,76	4,83	11,84
28	Fabricación de productos elaborados de metal, excepto maquinaria y equipo	369,10	284,63	29,68	0,51	2,00
29	Fabricación de maquinaria y equipo n.c.p <sup>1</sup>	5.443,65	4.544,38	19,79	5,44	29,57
30	Fabricación de maquinaria de oficina, contabilidad e informática	47,29	68,64	-31,11	-0,13	0,26
31	Fabricación de maquinaria y aparatos eléctricos n.c.p <sup>1</sup>	1.914,24	1.096,70	74,55	4,94	10,40
32	Fabricación de equipo y aparatos de radio, televisión y comunicaciones	134,68	122,04	10,36	0,08	0,73
33	Fabricación de instrumentos médicos, ópticos y de precisión y fabricación de relojes	442,61	300,16	47,46	0,86	2,40
34	Fabricación de vehículos automotores, remolques y semirremolques	830,53	1.302,47	-36,23	-2,85	4,51
35	Fabricación de otros tipos de equipo de transporte ncp <sup>1</sup>	31,69	25,49	24,32	0,04	0,17
36	Fabricación de muebles; industrias manufactureras ncp <sup>1</sup>	174,85	81,79	113,77	0,56	0,95
<b>38<sup>2</sup> No Asignada</b>		<b>1,93</b>	<b>14,27</b>	<b>-86,45</b>	<b>-0,07</b>	<b>0,01</b>
<b>O Otras actividades de servicios comunitarios, sociales y personales</b>		<b>4,27</b>	<b>0,05</b>	<b>(- -)</b>	<b>0,03</b>	<b>0,02</b>
92	<sup>3</sup> Actividades de esparcimiento y actividades culturales y deportivas	4,27	0,05	(- -)	0,03	0,02

Fuente: DANE - DIAN Cálculos: DANE

(- -) Variación superior a 500%

<sup>1</sup> N.C.P. No Clasificado previamente.

<sup>2</sup> Incluye juegos o surtidos de viaje y menajes.

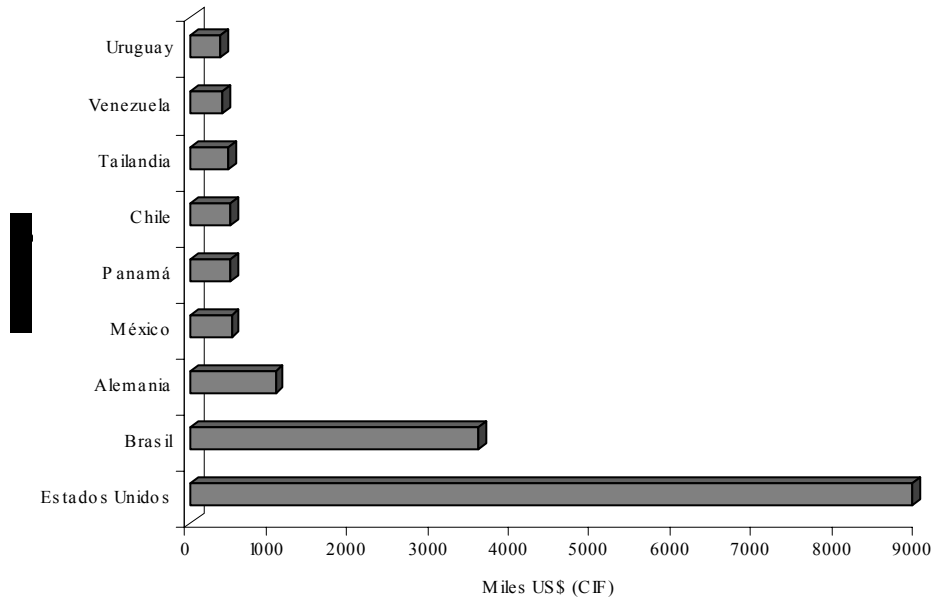
<sup>3</sup> Se refiere a películas cinematográficas reveladas, pinturas hechas a mano, esculturas, sellos de correos, colecciones y especímenes para colecciones de zoología, botánica, mineralogía, o anatomía, antigüedades y objetos de arte.

Por país de origen, en el segundo semestre de 2005, Estados Unidos obtuvo una participación de 48,5% dentro del total de las importaciones realizadas

en Córdoba, seguido por Brasil (19,3%) y Alemania (5,7%), que en su total participaron con el 73,5% de las compras externas.

**Gráfico 2.5.2.1**

**Córdoba. Importaciones registradas, según país de origen. Segundo semestre año 2005**



Fuente: DANE

**2.6 ACTIVIDAD FINANCIERA**

**2.6.1 Monto colocaciones nominales - operaciones activas**

Conforme a los datos suministrados por la Superintendencia Financiera la cartera bruta de los establecimientos bancarios en la ciudad de Montería ascendió a \$352.939 millones registrando una tasa de crecimiento anual del 16,3%.

Analizando la cartera por tipo encontramos que la comercial continúa siendo la de mayor participación (51,0%), seguida por la de consumo (36,0%), la hipotecaria (11,0%) y por último el microcrédito (1,0%). Al igual que en los periodos anteriores todas las carteras registraron tasas de crecimiento positivas excepto la hipotecaria.

## CORDOBA

---

Con relación a la cartera neta encontramos que se situó en \$325.059 millones, creciendo esta en un 17,7% respecto a idéntica etapa del 2004.

### **Cuadro 2.6.1.1** **Montería. Cartera neta del sistema financiero** **Saldos a diciembre**

Conceptos	Millones de pesos		Variación % Nominal
	dic-04	dic-05	
Total	504.284	529.834	5,1
1. Bancos Comerciales	504.284	529.834	5,1
Depósitos de cuenta corriente bancaria	187.173	195.167	4,3
Certificados de depósito a término	66.361	76.536	15,3
Depósitos de ahorro	250.737	258.124	2,9
Otros depósitos y obligaciones en m/1	13	6	-53,4

---

Fuente: Superintendencia Financiera

### **Cuadro 2.6.1.2** **Córdoba. Cartera neta del sistema financiero** **Saldos a diciembre**

Conceptos	Millones de pesos		Variación % Nominal
	dic-04	dic-05	
Total	394.963	485.221	22,9
1. Bancos Comerciales	394.963	485.221	22,9
Comercial	246.250	284.280	15,4
Consumo	121.838	165.437	35,8
Hipotecaria	43.879	42.702	-2,7
Microcréditos	14.530	23.550	62,1
Provisiones	31.534	30.746	-2,5

---

Fuente: Superintendencia Financiera

En el Departamento de Córdoba la cartera neta ascendió a \$485.221 millones incrementándose esta en relación al año anterior en 22,9%. Del



total de créditos otorgados en la región el 67,0% fueron conferidos en la ciudad de Montería.

### **2.6.2 Monto captaciones nominales - operaciones pasivas**

Las captaciones de las entidades financieras de Montería en diciembre 31 de 2005 ascendieron a \$350.797 millones generando una variación nominal anual de 5,9%.

Los instrumentos de captación preferidos por los monterianos son en su orden: depósitos de ahorro (48,5%), depósitos en cuenta corriente (39,3%) y certificados de depósito a término (12,2%).

#### **Cuadro 2.6.2.1**

#### **Montería. Principales fuentes de recursos de sistema financiero Saldos a diciembre**

Conceptos	Millones de pesos		Variación % Nominal
	dic-04	dic-05	
Total	331.106	350.797	5,9
1. Bancos Comerciales	331.106	350.797	5,9
Depósitos de cuenta corriente bancaria	127.244	137.712	8,2
Certificados de depósito a término	44.017	42.774	-2,8
Depósitos de ahorro	159.832	170.305	6,6
Otros depósitos y obligaciones en m/l	13	6	-53,9

---

Fuente: Superintendencia Financiera

En el Departamento de Córdoba a diciembre 31 de 2005 se captaron recursos por \$529.834 millones; de estos el 48,7% corresponden a depósitos de ahorro, el 36,8% a depósitos en cuenta corriente bancaria y el 14,4% a certificados de depósito a término.

Se destaca que del total de captaciones el 66,2% se canalizaron a través de las oficinas de Montería; el 33,8% restante se concentra principalmente en los municipios de Cereté, Chinú, Sahagún, Lórica Planeta Rica y Montelíbano de un total de 28 con que cuenta el departamento.

**Cuadro 2.6.2.2****Córdoba. Principales fuentes de recursos del sistema financiero  
Saldos a diciembre**

Conceptos	Millones de pesos		Variación % Nominal
	dic-04	dic-05	
Total	504.284	529.834	5,1
1. Bancos Comerciales	504.284	529.834	5,1
Depósitos de cuenta corriente bancaria	187.173	195.167	4,3
Certificados de depósito a término	66.361	76.536	15,3
Depósitos de ahorro	250.737	258.124	2,9
Otros depósitos y obligaciones en m/l	13	6	-53,4

---

Fuente: Superintendencia Financiera

**2.7 SITUACION FISCAL****2.7.1 Gobierno central departamental**

La Gobernación de Córdoba obtuvo ingresos durante el año 2005 por valor de \$388.513,2 millones, registrando una tasa de crecimiento anual del 0,6%.

La composición de los ingresos fue la siguiente: ingresos por transferencias 70,1%, ingresos tributarios 22,4% e ingresos no tributarios 7,5%.

En los ingresos tributarios tenemos que los de mayor participación fueron, en su orden: cerveza (34,7%), licores (34,0%), sobretasa a la gasolina (11,8%) y cigarrillos (8,1%). A su vez tenemos que en los ingresos por transferencias el 90,9% de estos provienen de la nación central.

Con relación a los gastos, tenemos que ascendieron a \$394.557,3 millones creciendo en un 17,7% en relación a idéntica etapa del 2004. Se destinaron a funcionamiento el 79,5% de los gastos, el 0,9% a intereses y pago de deuda, a gastos por transferencias el 2,3% y a inversión el 17,4% restante.

Se destaca que las erogaciones correspondientes a inversión crecieron en un 78,0%.

### **2.7.2 Gobierno central municipal**

La situación fiscal del municipio de Montería es muy similar a la registrada en el gobierno central departamental, denota una alta dependencia por las transferencias provenientes de la nación vía ingresos, y en los gastos un gran porcentaje de estos es destinado a funcionamiento.

Los ingresos del municipio fueron de \$168.530,1 millones de los cuales el 64,9% correspondieron a ingresos por transferencias, el 16,6% a ingresos tributarios y a ingresos no tributarios el 9,9%.

En los ingresos tributarios los de mayor peso fueron: predial y complementarios (42,0%), sobretasa a la gasolina (28,6%) e industria y comercio (23,1%).

Respecto a los gastos tenemos que el 68,3% de estos se destinaron a funcionamiento, el 27,9% a inversión y el 1,9% a gastos por transferencias.

### **2.7.3 Recaudo de impuestos nacionales**

En el segundo semestre de 2005, el recaudo de impuestos nacionales en el Departamento de Córdoba ascendió a \$186.513 millones, lo que significó un aumento del orden del 27,0% nominal y de \$39.517,6 millones, respecto al mismo periodo del año 2004, cuando estos ingresos fueron de \$ 146.995 millones.

En el comparativo de las cifras de julio a diciembre de 2005 y las del mismo periodo en el 2004, los impuestos de renta, venta y la retención, registran tasas de crecimiento nominales positivas, excepto el concepto democracia. Por rubros y debido a su importancia relativa, sobresalen las variaciones en la retención con un 17,0% y el impuesto a las ventas con declaración, con aumentos de 3,0%. El impuesto sobre la renta tuvo un crecimiento del 32,0%. El impuesto que menor crecimiento obtuvo durante el segundo semestre fue el impuesto a las ventas pasando de un 20,0% en el primer semestre a 3,0% en el periodo de análisis. Este comportamiento del segundo semestre se debe principalmente a que la mayoría de los contribuyentes tienen como plazo para la presentación de sus declaraciones el primer semestre y son pocas las cuotas que quedan pendientes para el segundo semestre. Sin duda, el mayor aporte a este recaudo lo continúa realizando el contribuyente Cerro Matoso S. A.

Analizando la composición del recaudo por tipo de impuesto, durante el periodo julio - diciembre de 2005, observamos que el 74,0% corresponde a renta, el 21,0% a retención en la fuente y el 5,0% al impuesto a las ventas. Al comparar las proporciones con el mismo periodo para el año 2004, observamos que se da el mismo comportamiento en cuanto al aporte por tipo de impuestos, respecto al total, es decir que el primer lugar está el

impuesto a la renta con un 71,0%, luego retención en la fuente con un 23,0% y por último el impuesto a las ventas con un 6,0%.

Analizando el comportamiento en términos relativos de cada uno de los impuestos, vemos como disminuyó su participación la retención en la fuente al pasar de un aporte en el segundo semestre de 2004 del 23,0% al 21,0% en el 2005; en cuanto al impuesto a las ventas se observó igual comportamiento pero en menor proporción, al pasar del 6,0% en el 2004, a 5,0% en el 2005.

Caso contrario ocurre con el impuesto a la renta, este tuvo un repunte con relación al 2004, siendo su participación con respecto al recaudo total para ese periodo del 71,0%, pasando en el 2005 a participar con el 74,0% del recaudo total.

## **2.8 SECTOR REAL**

### **2.8.1 Agricultura**

La actividad agrícola en el departamento de Córdoba durante el año 2005 tuvo una caída (4,2%), pasando el área sembrada de 202.330 en el 2004 a 193.803 hectáreas en el 2005.

En los cultivos transitorios el área sembrada decreció 4,3%. Entre estos cultivos tenemos que el algodón, el maíz y el arroz son los de mayor contribución, participado del 97,0% del total sembrado en la región cordobesa.

A pesar de mantenerse estable el área dedicada a la siembra de algodón notamos que la producción del oro blanco tal y como es conocido este producto agrícola en la región decreció 15,4%.

Con relación al arroz notamos que se incrementó la siembra de este cereal en un 21,4%. Analizando este cultivo de acuerdo a la técnica utilizada para la siembra tenemos que los mayores incrementos se presentaron en el arroz riego (24,1%) y en el secano mecanizado (45,0%). Este positivo resultado es atribuido a que las condiciones climáticas observadas en el 2005 fueron óptimas para el cultivo y a la sostenibilidad en el precio. En años anteriores, en época de cosecha el precio ofrecido por los industriales era muy bajo; en la cosecha 2005 los agricultores aprovechando una bonificación del Gobierno Nacional por almacenar el producto, lo acopiaron para ofrecerlo a los industriales cuando mermara la cosecha. La citada medida venía siendo utilizada por lo arroceros del Tolima y los Llanos Orientales, los arroceros cordobeses no la habían aprovechado.

La siembra de maíz tradicional y tecnificado se redujo en 15,3% debido al desestimulo de los grandes agricultores por la pérdida de rentabilidad del cultivo por las nuevas políticas para la fijación del precio y a la revaluación

## CORDOBA

del peso frente al dólar. Se destaca que a pesar de la reducción en la siembra del cereal el Departamento de Córdoba continúa siendo el mayor productor de maíz a nivel nacional.

Respecto a los anuales y permanentes tenemos que se presentaron variaciones negativas en áreas sembrada, cosechada y producción del 4,0%, 0,1% y 1,6% respectivamente. Los más representativos dentro de esta clasificación son: el plátano (45,9%), la yuca (30,7%) y el ñame (17,4%).

Los cultivos de ñame y plátano generaron variaciones anuales positivas de 7,0% y 3,7% en área sembrada; el cultivo de yuca pasó de 18.644 hectáreas en 2004 a 17.856 en 2005, la producción de este tubérculo se redujo en 4,8%.

### Cuadro 2.8.1.1 Córdoba. Cultivos transitorios y permanentes 2004-2005

Cultivos	Area Sembrada			Area Cosechada			Producción		
	Hectáreas			Hectáreas			Toneladas		
	2004	2005	Var.%	2004	2005	Var.%	2004	2005	Var.%
Transitorios	139.209	133.212	-4,3	136.013	128.829	-5,3	459.282	400.944	-12,7
Ajonjolí	435	341	-21,6	430	327	-24,0	280	219	-21,7
Algodón	22.003	22.026	0,1	21.953	21.554	-1,8	54.872	46.428	-15,4
Arroz Riego	4.801	5.957	24,1	4.800	5.957	24,1	29.606	38.389	29,7
Arroz Secano Manual	14.763	15.099	2,3	14.162	14.077	-0,6	28.662	21.783	-24,0
Arroz Secano Mecanizado	11.383	16.502	45,0	10.287	15.089	46,7	46.697	56.778	21,6
Fríjol	1.194	1.152	-3,5	1.138	1.126	-1,0	1.159	1.115	-3,8
Maíz Tecnificado	49.563	37.035	-25,3	48.854	36.608	-25,1	205.909	155.807	-24,3
Maíz Tradicional	32.644	32.586	-0,2	32.000	32.125	0,4	59.574	56.611	-5,0
Sorgo	100	300	200,0	100	0	-100,0	443	0	-100,0
Patilla	2.324	2.214	-4,7	2.289	1.966	-14,1	32.081	23.815	-25,8
Anuales y Permanentes	63.121	60.595	-4,0	60.419	60.368	-0,1	672.216	661.249	-1,6
Coco	2.246	930	-58,6	1.778	2.328	30,9	14.629	14.781	1,0
Ñame	9.839	10.528	7,0	9.442	10.066	6,6	97.062	97.353	0,3
Platano	28.943	30.018	3,7	27.722	26.964	-2,7	265.809	249.872	-6,0
Yuca	18.644	17.856	-4,2	18.572	17.565	-5,4	248.044	236.111	-4,8
Citrico	491	45	-90,8	446	434	-2,7	8.432	8.492	0,7
Guanabana	62	0	-100,0	62	70	12,9	879	855	-2,7
Mango	710	717	1,0	709	745	5,1	5.254	9.307	77,1
Maracuyá	733	271	-63,0	577	887	53,8	9.106	15.978	75,5
Papaya	1.454	230	-84,2	1.112	1.310	17,8	23.001	28.500	23,9
Total	202.330	193.806	-4,2	196.432	189.197	-3,7	1.131.498	1.062.192	-6,1

La información para los cultivos transitorios hace referencia a año agrícola, los anuales y permanentes a año calendario.

Fuente: UMATA - Secretaría de Desarrollo Económico y Agroindustrial-UMATA-Concenso Departamental

**2.8.2 Sacrificio de ganado**

## 2.8.2.1 Ganado vacuno

Durante el año 2005, el sacrificio de ganado vacuno en Montería ascendió a 121.886 cabezas, superior en 24,9% con respecto a 2004. Lo anterior representó un total de 52.815 miles de kilos de ganado en pie comercializado, con un promedio por cabeza de 433 kilos. A nivel nacional, se presentó un incremento de 1,4%.

El degüello de machos ganó participación con respecto al de hembras, al pasar de 51,0% en 2004 a 55,0% en 2005 y presentó un incremento del 34,6%, mientras que el sacrificio de hembras creció en 14,8%.

En el segundo semestre de 2005 se presentó el mayor número de cabezas sacrificadas, superando en 27,7% a lo exhibido en el primer semestre, lo que significó una diferencia de 14.806 cabezas.

**Cuadro 2.8.2.1.1****Montería. Sacrificio de ganado vacuno, por sexo, cabezas y kilos, según municipios.  
2004 - 2005**

Trimestres	Total		Machos		Hembras	
	Cabezas	Kilos	Cabezas	Kilos	Cabezas	Kilos
<b>2004</b>						
Total	97.614	40.800.981	49.772	23.146.291	47.842	17.654.690
Primero	20.646	8.892.260	11.896	5.628.020	8.750	3.264.240
Segundo	20.816	8.742.550	10.038	4.637.990	10.778	4.104.560
Tercero	26.597	11.015.991	12.305	5.585.031	14.292	5.430.960
Cuarto	29.555	12.150.180	15.533	7.295.250	14.022	4.854.930
<b>2005</b>						
Total	121.886	52.815.116	66.986	31.885.506	54.900	20.929.610
Primero	25.909	11.206.310	13.442	6.430.650	12.467	4.775.660
Segundo	27.631	11.776.600	14.904	6.997.230	12.727	4.779.370
Tercero	32.869	14.444.420	19.059	9.148.320	13.810	5.296.100
Cuarto	35.477	15.387.786	19.581	9.309.306	15.896	6.078.480

Fuente: DANE

**2.8.3 Minería**

En el complejo metalúrgico de Cerro Matoso S. A. ubicado en el municipio de Montelíbano - Córdoba se produjeron en el segundo semestre de 2005 un total de 56,9 millones de libras níquel, superando en 6,1% lo emanado en igual etapa de 2004.

Analizando la producción mes por mes encontramos que durante los meses de agosto, octubre y diciembre se generó la mayor producción.

En relación al precio promedio del mineral en la Bolsa de Londres tenemos la libra de níquel se cotizó en US\$ 6,2. Durante el segundo semestre la cotización del mineral decreció respecto a lo registrado entre los meses de enero - junio de 2005 e igual etapa del año anterior en 13,8% y 3,1% respectivamente. La principal causa en la caída en el precio fue la reducción de la demanda por parte de la China principal mercado del mineral. Las mayores disminuciones en los precios se presentaron en los meses de octubre (US\$ 5,6) y noviembre de 2005 (US\$ 5,5).

#### **2.8.4 Sector de la construcción**

##### 2.8.4.1 Stock de vivienda

Al finalizar el año 2005, en el Departamento de Córdoba se registró un stock de vivienda de 271.161 unidades, superior en 1,64% con respecto a 2004. Las edificaciones ubicadas en las cabeceras municipales presentaron un crecimiento del 1,44% y las concentradas en sitios diferentes a las cabeceras del 1,85%.

El stock de vivienda en cabecera participó con 50,70% del inventario total, mientras que la participación en el resto fue de 49,30%.

Según el tipo de ocupación se registraron 214.351 viviendas de uso propio, 34.366 unidades arrendadas y 22.444 unidades a las cuales se les dió otro tipo de ocupación; las variaciones respecto de 2004 fueron del 1,66%, 1,51% y 1,66% respectivamente. Tanto para las cabeceras como en el resto predominó la vivienda propia, con una participación del 72,01% y 86,29% respectivamente.

Bogotá registró el mayor inventario de viviendas del país con 1.652.401 unidades, seguido de Antioquia con 1.296.659. De otro lado, Bogotá y La Guajira fueron los departamentos que presentaron las más altas participaciones de viviendas ubicadas en cabecera con 99,65% y 90,22% respectivamente. Putumayo (77,08%) y Guaviare (70,52%) registraron las participaciones más altas de viviendas ubicadas en el resto.

**Cuadro 2.8.4.1.1**  
**Córdoba. Stock de vivienda, por ubicación y tipo de ocupación, según trimestres.**  
**2004 - 2005**

Trimestre	Total			Cabecera			Resto		
	Stock total	Cabecera	Resto	Arrendada	Propia	Otro tipo de ocupación	Arrendada	Propia	Otro tipo de ocupación
2004									
Primero	264.006	134.544	129.462	27.743	96.885	9.916	5.826	111.712	11.924
Segundo	265.067	135.013	130.054	27.840	97.223	9.950	5.853	112.223	11.978
Tercero	266.003	135.354	130.649	27.910	97.469	9.975	5.879	112.737	12.033
Cuarto	266.787	135.540	131.247	27.948	97.603	9.989	5.906	113.253	12.088
2005									
Primero	267.745	135.896	131.849	28.022	97.859	10.015	5.933	113.772	12.144
Segundo	269.004	136.552	132.452	28.157	98.331	10.064	5.960	114.293	12.199
Tercero	269.995	136.936	133.059	28.236	98.608	10.092	5.988	114.816	12.255
Cuarto	271.161	137.492	133.669	28.351	99.008	10.133	6.015	115.343	12.311

Fuente: DANE

#### 2.8.4.2 Licencias de construcción

Durante el año 2005, en Montería se aprobaron licencias de construcción por 350.629 metros cuadrados, presentando un crecimiento del 238,8% con respecto a igual periodo de 2004. El área aprobada para la construcción de vivienda se incrementó en 421,8% y participó con el 90,7% del área total licenciada, superior en 31,79 puntos porcentuales con respecto al año 2004. Otros destinos perdieron participación y arrojaron una disminución del 23,3% en el periodo de estudio.

En el segundo semestre de 2005, la actividad edificadora, cuantificada por los metros cuadrados de licencias aprobadas, presentó una tendencia a la baja al compararse con el primer semestre del año.

Con respecto al número de licencias aprobadas en el año 2005, estas se incrementaron en 8,4% en comparación al año 2004; las licencias otorgadas para la construcción de vivienda presentaron un alza del 12,2%, representando una mayor área a construir con relación al año anterior; otros destinos disminuyeron y registraron una baja del 42,1%.



**Cuadro 2.8.4.2.1**  
**Montería. Número de licencias de construcción y área aprobada, por destino, según trimestres.**  
**2003 - 2005**

Años y trimestres	Número de licencias			Área aprobada metros cuadrados		
	Total	Vivienda	Otros destinos	Total	Vivienda	Otros destinos
2003						
Total	254	213	41	85.336	60.050	25.286
Primero	92	78	14	35.242	23.570	11.672
Segundo	54	45	9	15.005	9.105	5.900
Tercero	54	41	13	15.006	10.011	4.995
Cuarto	54	49	5	20.083	17.364	2.719
2004						
Total	287	238	49	103.479	60.936	42.543
Primero	56	49	7	13.068	11.525	1.543
Segundo	72	60	12	21.534	10.905	10.629
Tercero	75	62	13	29.562	17.744	11.818
Cuarto	84	67	17	39.315	20.762	18.553
2005						
Total	311	267	44	350.629	317.957	32.672
Primero	105	93	12	145.422	136.588	8.834
Segundo	114	99	15	155.668	141.790	13.878
Tercero	30	27	3	4.750	4.311	439
Cuarto	62	48	14	44.789	35.268	9.521

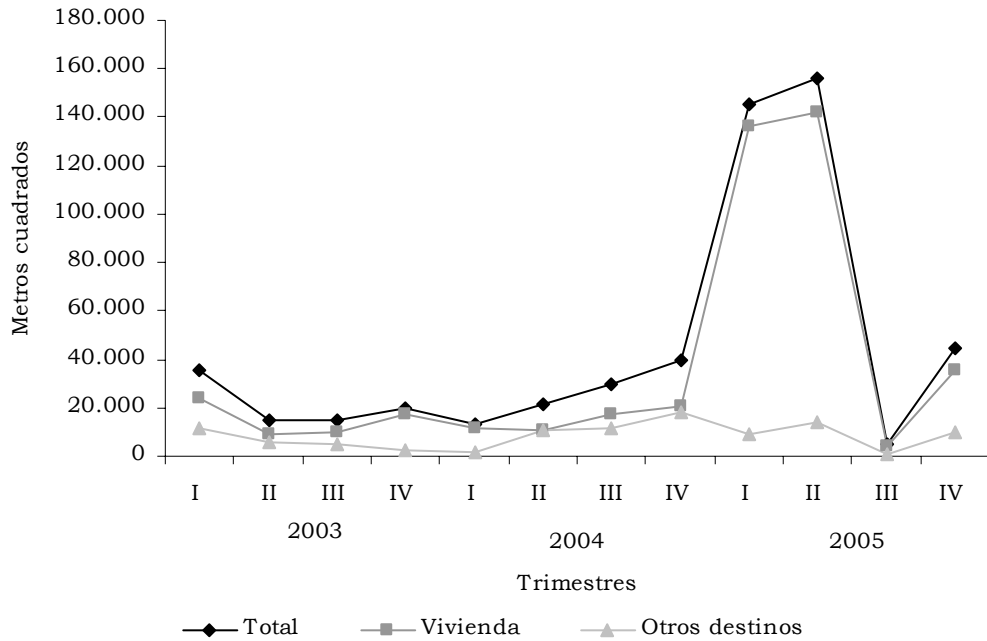
Fuente: DANE

De las 267 licencias de construcción aprobadas en Montería en el año 2005, 25 licencias se otorgaron para vivienda de interés social (VIS), participando con el 1,1% de las licencias (VIS) expedidas en el país, inferior en 0,74 puntos con respecto a lo presentado en 2004.

El área total aprobada para la construcción en el país, durante el año 2005, alcanzó los 12.982.573 metros cuadrados, valor superior en 6,3% en comparación con el mismo período de 2004. La aprobación para construcción de vivienda se incrementó en 7,1%, llegando a 9.895.343 metros cuadrados.

En Montería, para el acumulado del año corrido a diciembre de 2005, se aprobaron 8.499 metros cuadrados para el comercio, 2.221 metros para hoteles, 998 metros para bodegas y 814 metros para industria.

**Gráfico 2.8.4.2.1**  
**Montería. Área aprobada para vivienda y otros destinos, según**  
**trimestres.**  
**2003 - 2005**



Fuente: DANE

**2.8.4.3 Financiación de vivienda**

En Montería, durante el año 2005 el sector financiero desembolsó créditos para la compra de vivienda nueva y lotes con servicios por valor de \$3.711 millones de pesos, superior en 87,4% con respecto a 2004, lo que representó un total de 137 unidades financiadas (cuadro 2.8.3.6.1).

Del total de los créditos otorgados en el territorio nacional para la adquisición de vivienda nueva en el 2005, el 0,4% fueron concedidos en Montería, la cual concentró la totalidad de los desembolsos realizados en Córdoba y ganó participación con respecto a lo registrado en el año 2004.

Con relación a 2004, el número de viviendas nuevas financiadas en el año 2005, presentó un crecimiento del 67,1% en Montería y un aumento del 63,1% en Córdoba.

**Cuadro 2.8.4.3.1**

**Total Nacional, Córdoba y Montería. Valor de los créditos entregados y número de viviendas financiadas, por vivienda nueva y usada. 2004 - 2005**

Periodo	Valor de los créditos (millones de pesos)			Número de viviendas		
	Nacional	Córdoba	Montería	Nacional	Córdoba	Montería
<b>Vivienda nueva y lotes con servicios</b>						
<b>2004</b>						
Total	797.777	1.996	1.980	29.573	84	82
Primer trimestre	190.673	282	282	7.801	14	14
Segundo trimestre	178.945	558	535	6.871	33	32
Tercer trimestre	209.368	623	589	7.373	24	22
Cuarto trimestre	218.791	533	574	7.528	13	14
<b>2005</b>						
Total	872.728	3.711	3.711	28.278	137	137
Primer trimestre	228.364	1.000	1.000	7.828	25	25
Segundo trimestre	201.773	770	770	6.549	46	46
Tercer trimestre	210.661	776	776	6.775	27	27
Cuarto trimestre	231.930	1.165	1.165	7.126	39	39
<b>Vivienda usada</b>						
<b>2004</b>						
Total	513.013	2.611	1.748	15.214	84	54
Primer trimestre	95.430	216	216	3.079	10	10
Segundo trimestre	109.254	615	573	3.022	15	13
Tercer trimestre	155.957	986	516	4.496	28	12
Cuarto trimestre	152.372	794	443	4.617	31	19
<b>2005</b>						
Total	804.823	3.515	2.883	21.217	108	85
Primer trimestre	130.564	554	462	3.822	19	15
Segundo trimestre	193.841	907	761	5.088	33	27
Tercer trimestre	212.162	971	687	5.380	29	21
Cuarto trimestre	268.256	1.083	973	6.927	27	22

Fuente: DANE

En el año 2005, se desembolsó \$2.883 millones para financiar la compra de vivienda usada en Montería, lo cual fue superior en 64,9% con respecto a los créditos otorgados en 2004. Estos dineros fueron utilizados para la adquisición de 85 unidades, lo que representó un incremento de 57,4% en comparación al año inmediatamente anterior.

**2.8.5 Transporte**

2.8.5.1 Transporte público urbano de pasajeros

**Cuadro 2.8.5.1.1**

**Montería. Movimiento del parque urbano automotriz de pasajeros, por tipo de vehículo.**

**I trimestre 2004 - IV trimestre 2005**

Periodo	Total	Buses	Busetas	Microbuses colectivos
Promedio mensual de vehículos afiliados				
<b>2004</b>				
Enero - marzo	429	123	37	269
Abril - junio	429	123	37	269
Julio - septiembre	410	123	37	250
Octubre - diciembre	373	123	37	213
<b>2005</b>				
Enero - marzo	308	134	20	154
Abril - junio	274	139	11	124
Julio - septiembre	231	108	11	112
Octubre - diciembre	161	92	( - )	69
Promedio diario de vehículos en servicio				
<b>2004</b>				
Enero - marzo	309	107	17	185
Abril - junio	302	102	18	182
Julio - septiembre	281	96	19	166
Octubre - diciembre	250	89	17	144
<b>2005</b>				
Enero - marzo	186	91	7	88
Abril - junio	157	97	2	58
Julio - septiembre	111	75	1	35
Octubre - diciembre	108	72	( - )	36
Pasajeros transportados (miles)				
<b>2004</b>				
Enero - marzo	7308	4317	480	2511
Abril - junio	7044	4077	438	2529
Julio - septiembre	6561	3756	463	2342
Octubre - diciembre	6353	3713	437	2203
<b>2005</b>				
Enero - marzo	4491	3049	148	1294
Abril - junio	3792	3130	27	635
Julio - septiembre	2840	2520	( - )	320
Octubre - diciembre	2856	2550	( - )	306

Fuente: DANE

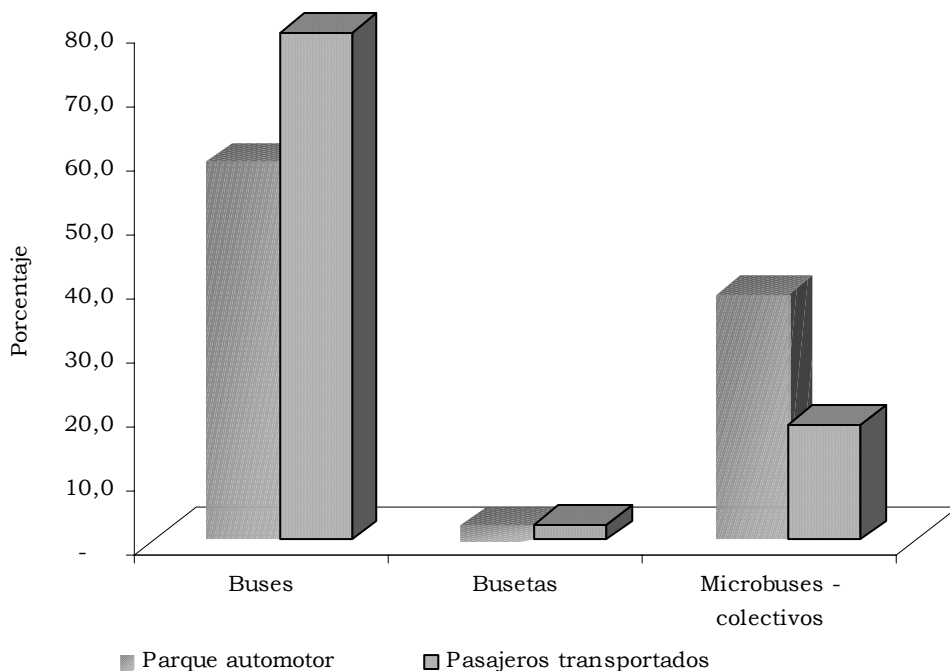
Durante el año de 2005, el parque automotor urbano de Montería, medido por el promedio mensual de vehículos afiliados, registró una disminución de 40,7% frente al mismo periodo de 2004. Esta disminución obedeció a la desafiliación de busetas en 71,85%, de los microbuses, colectivos en 54,21% y de buses en 3,86%.

Es de resaltar, que en el último trimestre de 2005, se presentó una desafiliación total del parque automotor de busetas en Montería, los cuales fueron puestos fuera de servicio. Con respecto a los microbuses y colectivos, dejaron de prestar sus servicios un total de 108 vehículos, al comparar el cuarto trimestre de 2005 con respecto a igual periodo del año anterior.

De esta forma, en Montería se encontraban afiliados en el año 2005 un promedio mensual de 243 vehículos, a comparación de 410 automotores en 2004, de los cuales el 48,6% correspondían a buses (118 vehículos), el 47,11% a microbuses - colectivos (115 vehículos) y las busetas de 4,3% (10 vehículos).

Del total de vehículos afiliados, un promedio diario de 140 prestaron efectivamente el servicio en la ciudad, a diferencia de 286 en 2004, significando una utilización del 57,7% del parque automotor, proceso en el que movilizaron 13.979 miles de personas.

**Gráfico 2.8.5.1.1**  
**Montería. Distribución porcentual del parque automotor en servicio y pasajeros transportados.**  
**2005**



Fuente: Dane

El número total de pasajeros transportados disminuyó en 48,7%, encontrándose un mayor descenso en las personas que se movilizaron en

busetas (90,4%), mientras que en los microbuses colectivos la baja fue del 73,3% y en los buses del 48,7%. Sin embargo al analizar el segundo semestre de 2005, la baja en el número de pasajeros que se movilizaron en busetas bajó en 100%.

#### 2.8.5.2 Transporte aéreo de pasajeros y carga

Durante el año 2005, en el aeropuerto de Montería se movilizaron 137.219 pasajeros en vuelos de salida y 135.930 en vuelos de entrada, lo que significó una baja del 7,1% y 7,6% respectivamente con relación a igual periodo de 2004 (cuadro 2.8.7.2.1).

##### **Cuadro 2.8.5.2.1**

##### **Colombia. Movimiento aéreo nacional de pasajeros, según principales aeropuertos. 2004 - 2005<sup>P</sup>**

Aeropuertos	2004		2005	
	Entrados	Salidos	Entrados	Salidos
Total	7.697.439	7.697.439	7.764.377	7.764.377
Arauca	30.017	29.305	30.483	31.161
Armenia	72.408	74.425	61.355	63.691
Barrancabermeja	14.710	13.087	22.241	21.537
Barranquilla	336.835	336.259	351.095	354.017
Bogotá, D.C.	2.817.797	2.807.656	2.914.307	2.904.723
Bucaramanga	238.962	233.801	243.697	240.485
Cali	836.601	835.190	829.519	836.271
Cartagena	421.644	430.716	436.835	445.314
Cúcuta	122.007	123.464	129.461	133.287
Florencia-Capitolio	19.888	22.022	19.042	19.915
Ipiales	8.830	6.524	9.318	6.069
Leticia	27.058	26.733	32.660	33.455
Manizales	89.118	91.138	79.831	80.798
Medellín	360.468	358.462	333.545	322.467
Montería	147.164	147.769	135.930	137.219
Neiva	62.235	58.896	63.700	60.834
Pasto	73.191	73.624	69.370	70.578
Pereira	197.021	200.962	218.527	217.989
Popayán	22.747	23.323	23.841	24.720
Quibdó	63.507	66.113	66.648	69.646
Riohacha	20.711	19.938	22.414	19.728
Rionegro	791.615	773.837	803.388	786.137
San Andrés	324.425	329.054	297.837	295.893
Santa Marta	189.702	190.786	187.348	186.376
Valledupar	34.461	36.020	39.715	42.161
Villavicencio	38.594	32.239	35.438	27.400
Otros	335.723	356.096	306.832	332.479

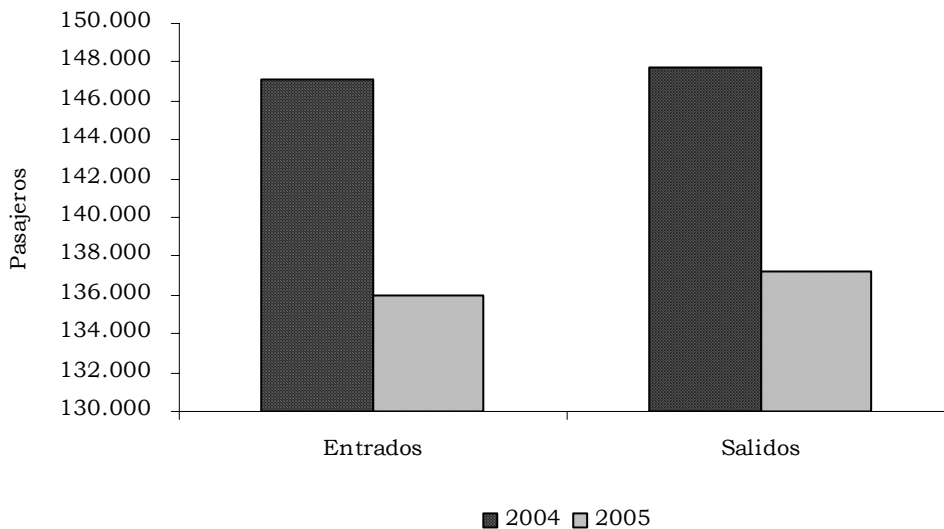
Fuente: Unidad Administrativa Especial de la Aeronáutica Civil

<sup>P</sup> Cifras Provisionales, sujetas a cambios por parte de la Aeronáutica Civil

La movilización a nivel nacional fue de 7.764.377 pasajeros, lo cual representó un aumento de 0,9% respecto al año 2004; en el aeropuerto de Barrancabermeja se encontró el mayor incremento en el número de pasajeros transportados, 64,6% para los de salida y 51,2% para los de entrada; mientras que el aeropuerto de Armenia exhibió las mayores bajas, 14,4% para los que salen y del 15,3% para los que entran.

El aeropuerto de Bogota D. C., concentró el 37,4% de los pasajeros del país en vuelos de salida, seguido por Cali (10,8%) y Rionegro (10,1%) que en su conjunto movilizaron el 58,3% del total de viajeros dentro de los aeropuertos de Colombia. Igual comportamiento se registró en vuelos de entrada. De otro lado, el aeropuerto de Montería presentó una participación del 1,8% en vuelos de entrada y del 1,8% en vuelos de salida dentro del total nacional.

**Gráfico 2.8.5.2.1**  
**Montería. Movimiento aéreo nacional de pasajeros.**  
**2004 - 2005**



Fuente: Unidad Administrativa Especial de la Aeronáutica Civil

Con respecto al movimiento nacional de carga, desde el aeropuerto de Montería, se dió una baja de 8,8% en el número de toneladas que entran y del 7,35% en las toneladas que salen con respecto a igual periodo de 2004 (cuadro 2.8.7.2.2).

El aeropuerto de Bogotá, con una participación del 38,8% en los vuelos de entrada y del 37,2% en los de salida, movilizó la mayor carga en transporte aéreo del país. La segunda mayor movilización se presentó en el aeropuerto de Rionegro y representó el 8,6% del total de toneladas que entran y el 10,9% para las que salen en el total nacional.

**Cuadro 2.8.5.2.2**  
**Colombia. Movimiento aéreo nacional de carga, según principales**  
**aeropuertos.**  
**2004 - 2005<sup>r</sup>**

Aeropuertos	Toneladas			
	2004		2005	
	Entrados	Salidos	Entrados	Salidos
Total	127.553	127.553	134.715	134.715
Arauca	1.715	926	1.597	756
Armenia	219	211	234	217
Barrancabermeja	133	2.109	215	214
Barranquilla	10.889	12.941	12.026	12.208
Bogotá, D.C.	50.385	50.616	52.274	50.072
Bucaramanga	1.419	1.422	1.403	1.459
Cali	8.538	9.450	9.688	10.766
Cartagena	3.264	5.808	3.438	4.944
Cúcuta	803	440	548	455
Florencia-Capitolio	1.020	229	467	353
Ipiales	52	5.785	46	9.308
Leticia	6.006	7.605	6.373	8.314
Manizales	186	226	232	207
Medellín	1.215	2.367	1.511	2.301
Montería	1.157	599	1.055	643
Neiva	1.157	1.506	937	1.649
Pasto	448	308	318	219
Pereira	625	705	610	831
Popayán	208	322	229	274
Quibdó	596	212	837	369
Riohacha	229	113	219	237
Rionegro	11.491	13.246	11.627	14.761
San Andrés	3.914	1.339	3.116	1.506
Santa Marta	727	429	747	504
Valledupar	377	110	299	115
Villavicencio	1.128	3.301	1.396	4.396
Otros	19.829	5.228	23.273	7.637

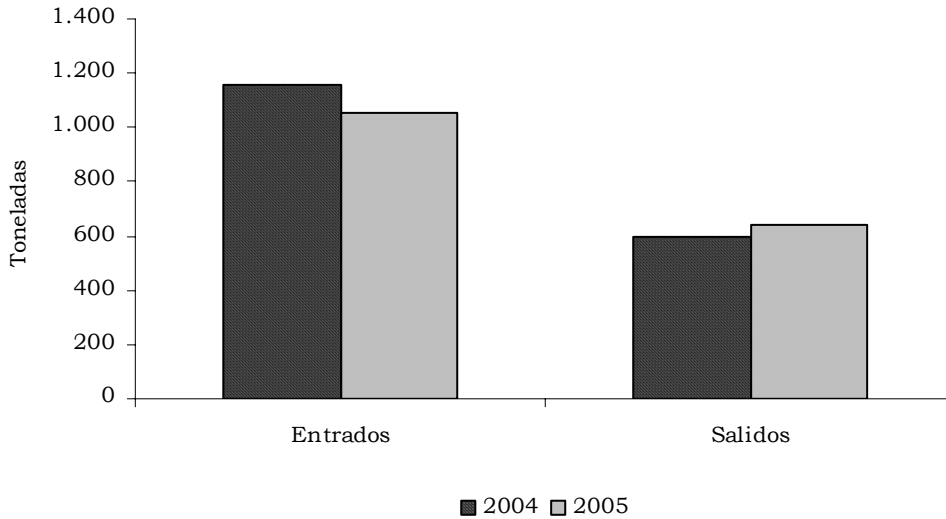
Fuente: Unidad Administrativa Especial de la Aeronáutica Civil

<sup>r</sup> Cifras Provisionales, sujetas a cambios por parte de la Aeronáutica Civil

Dentro del territorio nacional, en el año 2005, se movilizaron 134.715 toneladas, con un aumento de 5,6% con respecto al mismo periodo de 2004; en el aeropuerto de Riohacha se presentó el mayor incremento (109,73%) en el número de toneladas salidas, mientras que en el aeropuerto de Barrancabermeja se exhibió la mayor variación en el número de toneladas entradas (61,7%), aunque su representatividad dentro el total nacional fue baja



**Gráfico 2.8.5.2.2**  
**Montería. Movimiento aéreo nacional de carga.**  
**2004 - 2005**



Fuente: Unidad Administrativa Especial de la Aeronáutica Civil

## **2.8.6 Industria**

### **2.8.6.1 Encuesta anual manufacturera**

#### **2.8.6.1.1 Producción bruta, consumo intermedio y valor agregado**

De acuerdo con los resultados de la Encuesta Anual Manufacturera (EAM), la producción industrial del departamento de Córdoba en 2004 ascendió a \$2.131 miles de millones. Para el desarrollo de sus actividades, el sector industrial ocupó 2.484 personas y el valor agregado generado fue de \$1.581 miles de millones (cuadro 2.8.6.1.1.1). La EAM en Córdoba se adelantó en 30 establecimientos industriales que ocuparon a 10 o más personas.

En la realización de la actividad fabril, los establecimientos incurrieron en costos intermedios por valor de \$549 miles de millones, representados principalmente en consumo de materias primas, materiales y empaques, costo de los obsequios y muestras gratis de productos, pagos por trabajos de carácter industrial realizados por terceros, pagos realizados a trabajadores a domicilio, honorarios y servicios técnicos, arrendamiento de bienes muebles e inmuebles, seguros, consumo de energía eléctrica y de otros energéticos, servicios públicos y mantenimiento y reparación de la maquinaria y equipo industrial

**Cuadro 2.8.6.1.1.1  
Córdoba. Resumen de las principales variables de la encuesta anual  
manufacturera.  
2000 - 2004**

Valor en millones de pesos

Conceptos	Periodo				
	2000	2001	2002	2003	2004
Número de establecimientos	31	32	32	31	30
Total personal ocupado <sup>1</sup>	2.237	2.594	2 760	2.962	2.916
Personal remunerado	1.921	2.215	2.241	2.471	2.484
Permanente <sup>2</sup>	1.688	1.651	1 709	1.699	1.762
Temporal <sup>3</sup>	233	564	532	772	722
Suelos y salarios <sup>4</sup>	31.441	41.690	40.659	43.013	46.021
Prestaciones sociales <sup>5</sup>	24.934	32.520	35.321	35.406	39.399
Producción bruta	718.461	787.050	1.072.546	1.605.967	2.130.712
Consumo intermedio	228.189	345.327	435.010	526.412	549.333
Valor agregado	490.272	441.724	637.536	1.079.555	1.581.379
Total activos	1.915.253	2.233.033	2.467.314	2.500.793	2.335.162
Energía eléctrica consumida (KWH)	585.753	978.078	1.177.292	1.188.021	1.293.848

Fuente: DANE

(1) Incluye propietarios, socios, familiares, personal permanente y temporal contratado directamente por el establecimiento o a través de agencias

(2) Promedio año no incluye propietarios, socios y familiares ni personal temporal

(3) Promedio año del personal temporal contratado directamente por el establecimiento

(4) Estas cifras hacen referencia a los sueldos y salarios del personal permanente y temporal contratado directamente por el establecimiento

(5) Incluye aportes patronales al ISS, SENA, ICBF, cajas de compensación familiar, sistemas de salud y fondos de pensiones del personal permanente y temporal contratado directamente por el establecimiento.

La productividad del sector manufacturero, entendida como el valor agregado generado por persona ocupada, se ubicó en el año 2004 en \$542,3 millones. Para el total nacional la productividad por persona ocupada fue de \$74.7 millones.

El coeficiente técnico insumo - producto de la industria, entendido como la relación porcentual entre el consumo intermedio y la producción bruta, fue en el 2004 de 25,78%. El restante 74,21% correspondió a la generación de valor agregado.

**2.8.6.1.2 Personal ocupado y remuneración**

Durante el año 2004, los 30 establecimientos industriales investigados en Córdoba, ocuparon un total de 2.916 personas, de las cuales el 60,4% fue permanente, el 24,8% temporal contratado directamente por la empresa y el 14,8% restante correspondió a propietarios y socios sin remuneración y personal temporal contratado con agencias de empleo.

## **CORDOBA**

---

El personal temporal contratado directamente por la empresa fue de 722 personas en 2004.

De las 2.916 personas empleadas por el sector industrial en Córdoba, 2.484 personas fueron remuneradas directamente por los establecimientos, generando por concepto de sueldos y salarios un total de \$46 miles de millones de pesos y por prestaciones sociales \$39 miles de millones de pesos.

El costo laboral promedio en el sector manufacturero en Córdoba durante 2004 fue de \$34,4 millones. Para el total nacional el costo laboral promedio se situó en \$19,7 millones.

**Anexo A****Córdoba. Participación porcentual del producto interno bruto, según ramas de actividad económica a precios constantes de 1994. 1999 - 2003**

	Millones de pesos				
Actividades Económicas	1999	2000	2001	2002	2003
Producto Interno Bruto departamental	100,00	100,00	100,00	100,00	100,00
Agropecuario, silvicultura y pesca	30,11	31,15	30,18	28,18	28,86
Minería	13,31	13,63	14,36	16,41	16,62
Electricidad, gas y agua	0,93	0,70	0,52	0,56	0,46
Industria	2,53	2,27	2,73	3,18	3,11
Construcción	4,64	3,47	4,52	3,56	3,45
Comercio	5,01	5,05	5,22	4,85	4,94
Reparación automotores, motocicletas y artículos personales	0,57	0,55	0,61	0,59	0,56
Hotelería y restaurante	2,04	2,00	2,13	2,06	2,01
Transporte, correos y comunicaciones	6,95	7,56	8,71	9,06	8,73
Intermediación financiera y servicios	3,47	4,61	2,81	3,02	3,00
Inmobiliarios y alquiler de viviendas	3,35	3,51	3,68	3,58	3,43
Empresas excepto servicios financieros e inmobiliarios	1,04	1,20	1,60	1,41	2,42
Servicios sociales, comunales y personales	24,42	22,22	21,93	22,35	21,22
Menos intermediación financiera medidos indirectamente	1,43	1,25	1,37	1,37	1,35
Sbttotal valor agregado	96,95	96,66	97,62	97,44	97,45
Derechos e impuestos	3,05	3,34	2,38	2,56	2,55

Fuente: DANE

**TRANSFERENCIAS INTERSECTORIALES DE CAPITAL EN EL  
DEPARTAMENTO DE CORDOBA, 1990 - 2002**

ROSAURA ARRIETA FLOREZ \*  
AURA GARCÍA MARTÍNEZ  
DURYS RIOS KERGUELÉN

**ABSTRACT:**

The purpose of the present work is to examine the role of intersectorial transferences of capital in the national and departmental aggregate in the period 1990 – 2002. In addition it analyzes the role of the primary sector in the process of capitalization of the industrial sector and the sector services in the department of Córdoba. By using the relative prices calculation this study verifies that the primary sector during the period studied, transferred resources to the secondary sector demonstrating its relative importance in the composition of GDP

***Key words:** relative prices, intersectorial transferences*

**RESUMEN:**

El presente trabajo tiene por objetivo examinar el papel de las transferencias intersectoriales de capital en el agregado nacional y departamental en el periodo 1990 - 2002. Además se pretende analizar el papel del sector primario en el proceso de capitalización del sector industrial y el sector servicios en el departamento de Córdoba. El estudio comprueba por medio del cálculo de los precios relativos, que el sector primario durante el periodo de estudio, transfirió recursos al sector secundario demostrando así su importancia relativa en la composición del PIB departamental.

*Palabras claves: Transferencia intersectorial, Desarrollo Económico, Precios Relativos.*

---

\* Economista. Esp. Profesora asistente. Universidad Pontificia Bolivariana Seccional Montería. Agradece a las estudiantes Juana Esther Díaz Hernández, Claudia Leonor Jimenez Martinez, Zaida Marcela Pérez Castellanos, Balkis Yamile Rincón Ríos, quienes como requisito de la asignatura Política Económica ayudaron en la consecución de los datos y análisis de la información. Para comentarios pueden comunicarse a los correos [rrochia@upbmonteria.edu.co](mailto:rrochia@upbmonteria.edu.co); [auragarcia@gmail.com](mailto:auragarcia@gmail.com); [durysker@yahoo.com.mx](mailto:durysker@yahoo.com.mx)

## **INTRODUCCIÓN**

El concepto de desarrollo en los territorios ha estado estrechamente ligado a aspectos económicos prioritariamente. El desarrollo en un territorio debe ser integrado en el sentido de incluir los sectores económicos y necesidades sociales, y sostenible desde el punto de vista medioambiental. A grandes rasgos, este supone la consecución de tres objetivos fundamentales, estos son: i) económicos; mediante el fortalecimiento del tejido económico del territorio, el aumento de la inversión, el incremento de la productividad a través de mano de obra cualificada, la ampliación del mercado, el incremento de la renta per capita, etc.; ii) sociales, los cuales suponen la disponibilidad de bienes y servicios básicos como educación o alimentación, el aumento del nivel de vida con el incremento de ingresos, la posibilidad de elección individual o colectiva de los temas económicos y sociales; y por ultimo, iii) ambientales que intentan la gestión adecuada de los recursos naturales mediante la formación, información y prevención de los mismos, creando una importante concienciación a la población sobre su uso racional. [1]

Uno de los vínculos más frecuentes y requeridos por la teoría del desarrollo para el crecimiento de la economía es el existente entre los sectores agrícola e industrial. Según esta teoría, “el sector agropecuario debería generar durante periodos excedente de recursos que se transfieran sistemáticamente, de tal manera que, ante la escasa y fragmentaria acumulación de capital propia de las economías de transición, se genere a través de la inversión el despegue de los sectores mas dinámicos de la economía, en especial el industrial”. Así, se garantiza que en el largo plazo se superen las condiciones que limitan el desarrollo. [2] La experiencia de algunos países que hoy pertenecen a la OCDE como Estados Unidos, Francia, Inglaterra validan esta teoría, puesto que basaron su modelo de desarrollo en la concentración de la producción del sector agrícola en “granjas” y su evolución a la industrialización de su economía.

La relación existente entre los sectores primario y secundario puede materializarse a través de los denominados precios relativos intersectoriales<sup>6</sup>. Esto implica que cuando los precios de un sector en particular crecen a un ritmo menor que los precios de otro sector o que los precios de toda la economía, aquellos que logren generar vía precios un margen de utilidad favorable, se beneficiaran del flujo de recursos de

---

<sup>6</sup> El mecanismo de los precios relativos funciona, en la práctica, cuando los precios de un sector *i* crecen a un ritmo menor que los precios de otro sector *j* más dinámico, o que los precios del resto de la economía. Sólo entonces se presenta una transferencia de recursos de capital, cuya principal característica es la financiación del crecimiento industrial a través de la inversión privada de empresarios que incursionan en actividades productivas no agrícolas, de los impuestos al sector agrícola que permiten construir infraestructura en renglones no agrícolas, y especialmente a través de los términos de intercambio favorables para la industria que elevan el nivel de ahorro y los beneficios en el resto de sectores (Ghatah e Ingersent, 1984).

capital proveniente de aquellos sectores cuyos precios crecen por debajo del nivel promedio del agregado. [3]

El objetivo del presente trabajo es examinar el papel de las transferencias intersectoriales de capital del departamento de Córdoba y del agregado nacional en el periodo 1990 - 2002. Analizando el papel del sector primario en el proceso de capitalización del sector industrial y el sector servicios. Para realizar el estudio se calculó el monto y la dirección de las transferencias intersectoriales, partiendo de la construcción de deflatores sectoriales y elaborando la relación de intercambio de los montos de capital entregados y recibidos por las regiones.

## **I. METODOLOGÍA**

La metodología utilizada es la propuesta por Mellor (1984) y Romano (1992), por medio de la cual se calculó el monto y dirección de las transferencias intersectoriales que propicien la creación del capital necesario para el desarrollo económico.

Para desarrollar la metodología se utilizó la información del PIB regional y por sectores suministrada por las cuentas departamentales del DANE, y se determinó la trayectoria de los precios en los sectores productivos, calculando el deflactor implícito de las economías de Córdoba, las regiones y Colombia para efectos de comparación.

Lo primero que se hizo, fue calcular el deflactor implícito (DI) de los sectores primario, secundario y terciario de la economía cordobesa, regional y nacional, para el periodo 1990-2004. Por definición el (DI) es un indicador del nivel general de precios que muestra el costo de un conjunto de bienes producidos actualmente con el costo que tenía en un año base. El DI se construyó de acuerdo con la ecuación (1):

$$DI_{ij,j-1} = \frac{PN_{ij}}{PR_{ij-1}} \quad (1)$$

Donde:  $PN$  es el PIB Nominal

$PR$  es el PIB Real

$i$  = Sector Productivo

$j$  = Período de Tiempo (año)

Una vez obtenidos los DI; se utilizaron para calcular el monto de las transferencias Intersectoriales (T) con la siguiente ecuación:

$$T_i = PN_i - PR_i(DI) \quad (2)$$

La ecuación (2), que relaciona el producto bruto estimado a precios de mercado (PN) con el mismo producto valorado a precios de un año base (PR) y expresado por el precio promedio de toda la economía (DI), permite conocer la condición transferidora de capital de un sector en particular. Si

$T_i$  es negativo, significa que un sector transfirió recursos de capital a otros sectores; en caso contrario, cuando  $T_i$  es positivo, el sector en referencia se convirtió en receptor neto de recursos de capital.

Por otra parte, para conocer orientación de las transferencias se construyen los Términos Intersectoriales de Intercambio (TII), los cuales relacionan temporalmente los deflatores implícitos sectoriales en forma de índice. Los TII se construyen de la siguiente manera:

$$TII_{i/i} = \frac{DI_{ij,j-1}}{DI_{i'j,j-1}} \quad (3)$$

donde  $i$  e  $i'$  representan sectores económicos diferentes.

Si bien esta metodología permite establecer el tamaño y la orientación de las transferencias intersectoriales de capital, no proporciona herramientas para verificar su impacto sobre el desarrollo económico a partir de determinar su uso en actividades de inversión o consumo.

## **II. RESULTADOS Y DISCUSIÓN**

La evolución de la economía nacional, regional y departamental, en el periodo analizado (1990-2002), se refleja en la pérdida de participación que ha sufrido el sector agropecuario en la composición del PIB, mientras que el sector industrial y el sector servicios han ganado importancia relativa.

Esta transformación productiva parece ser una condición necesaria para la acumulación y el crecimiento sostenido de las naciones; la escuela Estructuralista, afirma que la agricultura juega un papel relevante en esta transformación, por ser un sector dominante en las economías, especialmente en la de países en vías de desarrollo, lo cual indica que la agricultura puede y debe hacer una contribución neta al capital requerido, para la elevada inversión y expansión de la industria y otros sectores productivos.

En la tabla 1 se puede observar que tanto en Córdoba como en las regiones económicas y en el agregado nacional, el sector primario pierde importancia relativa dentro de la composición del PIB durante el periodo analizado; haciéndose más evidente esta situación en la región amazónica, en donde la participación de este sector cae 16,9 puntos, seguida de la región Orinoquía con 3,9 puntos y las regiones Caribe y Occidente con 2,2 puntos. En lo que respecta al departamento de Córdoba, se observa que aunque sigue siendo el sector con mayor participación, esta cae en 2,5 puntos, cifra por encima del promedio regional (2,2) y nacional (1,7). Es posible afirmar que esta reducción se debe a la disminución de las áreas sembradas en el país en 1.000.000 de hectáreas y en el departamento de 30.000.



**Tabla 1 COMPOSICIÓN SECTORIAL DEL PIB: Córdoba, Regiones y Agregado Nacional, 1990-2002**

REGIÓN	Participación sectorial del PIB por departamento y región					
	Sector Primario		Sector Secundario		Sector Terciario	
	1990	2002	1990	2002	1990	2002
Córdoba	45,4	42,9	5,8	6,9	47,5	47,2
Caribe	26,9	24,7	19,4	16,5	48,1	52,8
Centro-Oriente	13,7	12,2	25,2	20,4	53,7	59,5
Occidente	17,3	15,1	27,2	20,4	50,2	58,5
Orinoquia	70,3	66,4	5,9	6,4	22,7	25,3
Amazonía	62,3	45,4	4,8	4,8	31,8	47,4
Colombia	20,0	18,3	23,9	18,9	50,0	56,3

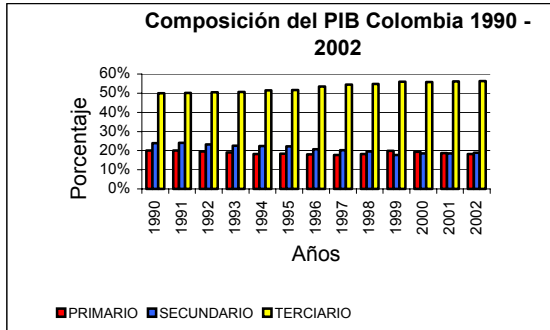
Fuente: cálculos de los autores con base en DANE-Cuentas Regionales 1990-2002p

La transformación que se presentó en la estructura productiva de las economías regionales y el agregado nacional, implicó además una pérdida de importancia relativa del segundo sector productivo, la industria; las cifras evidencian que a nivel nacional el sector secundario perdió 5 puntos de importancia en la composición del PIB y del mismo modo, en las regiones se presentó una tendencia similar, exceptuando la región amazónica donde se mantuvo la participación de este sector y la región Orinoquía donde se incrementó en 0,5 puntos. Ver Gráficas 1 al 6, Composición del PIB.

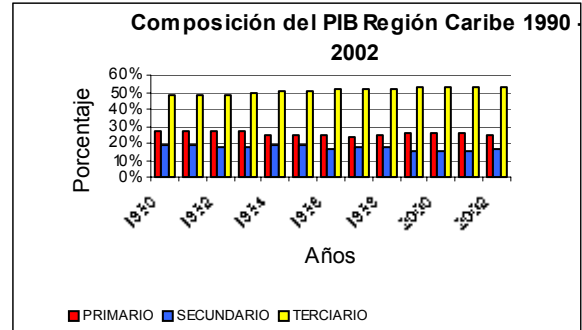
De igual forma, se puede afirmar que la transformación estructural de las economías significó una ganancia de importancia relativa del sector servicios, tanto en las regiones como a nivel nacional, observándose un mayor crecimiento de importancia relativa de este sector en la región amazónica, donde su participación crece 15,6 puntos, seguida de la región occidente con 8,3 puntos, la región centro-oriente con 5,8 puntos y posteriormente la región Caribe con 4,7 puntos, cifra por debajo del promedio nacional (6,3).

Se puede decir entonces, que en términos generales, la importancia relativa que perdió el sector primario y el sector secundario, representó un aumento de la participación del renglón servicios en la composición del PIB en Colombia, así como en sus regiones. Sin embargo, no se puede afirmar lo mismo en el departamento de Córdoba, pues la pérdida de importancia del sector primario representó un aumento de la participación del sector industrial en el PIB, mientras que la participación del sector servicios se mantuvo constante si comparamos los años 1990 y 2002. Este crecimiento del sector industrial se debió básicamente al gran despegue que tuvo la industria de alimentos, la cual creció en el 2002 en un 36.36%. Contrario a la evidencia nacional y regional, en Córdoba el sector secundario gana importancia relativa en 1,1 puntos, cifra superior a la de la región Orinoquía, que fue la única en la que ganó importancia relativa el sector secundario durante el periodo analizado.

**Gráfico 1 Composición PIB Colombia, 1990-2002**

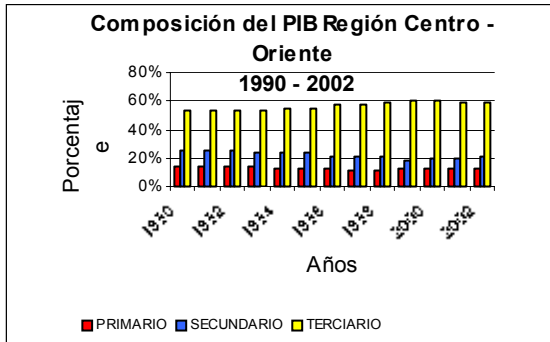


**Gráfico 2 Composición PIB Región Caribe, 1990-2002**

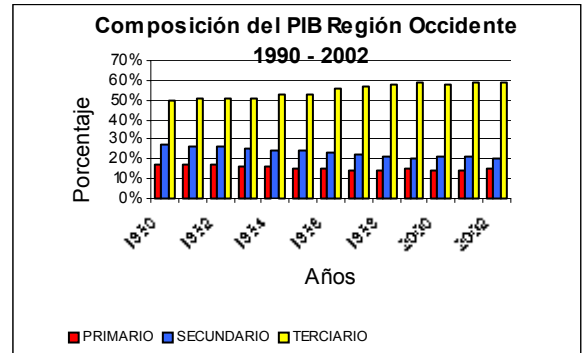


Fuente: cálculos de los autores con base en Cuentas Regionales 1990-2002p DANE -

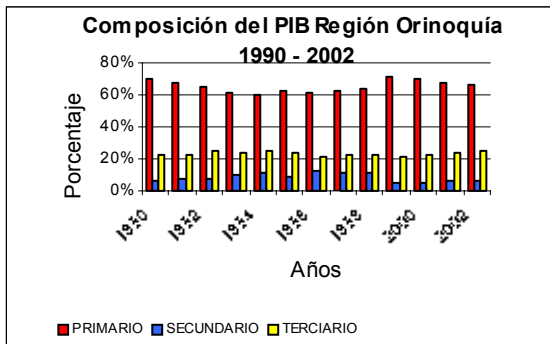
**Gráfico .3 Composición PIB Región Centro-Oriente, 1990-2002**



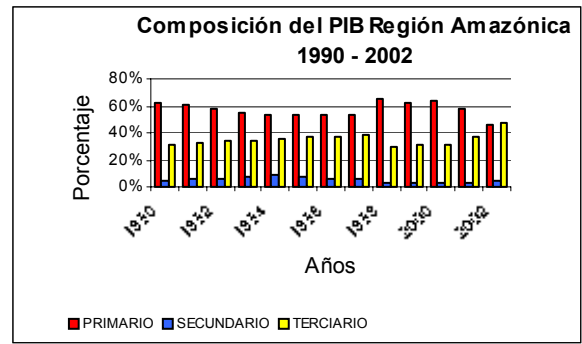
**Gráfico .4 Composición PIB Región Occidente, 1990-2002**



**Gráfico 5 Composición PIB Región Orinoquía, 1990-2002**



**Gráfico 6 Composición PIB Región Amazónica, 1990-2002**

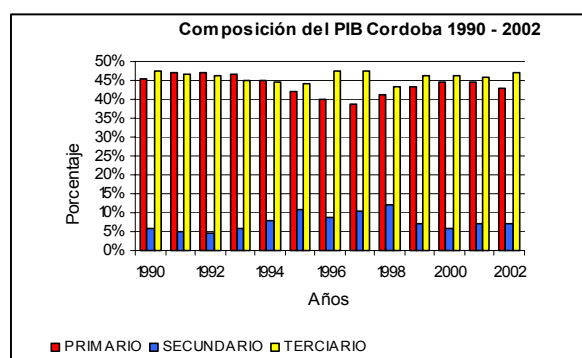


Fuente: cálculos de los autores con base en DANE-Cuentas Regionales 1990-2002p

Fuente: cálculos de los autores con base en DANE-Cuentas Regionales 1990-2002p

De igual manera, el sector terciario en el departamento de Córdoba tiene un comportamiento divergente, ya que a pesar de que este sector ganó participación en el agregado nacional y las regiones colombianas, en el departamento su participación se mantuvo constante (pasando de 47,5% a 47,2%.) Ver gráfica 7: Composición del PIB en Córdoba. Tal situación, ha permitido un mayor dinamismo de la economía cordobesa que paradójicamente no se ha traducido en mejores condiciones para sus habitantes. Es así como Córdoba es el departamento más pobre de la región y el segundo en el país después de Choco.

Gráfica 7 Composición del PIB Departamental



Fuente: cálculos de los autores con base en DANE-Cuentas Regionales 1990-2002p

Los cambios en la composición del PIB por sectores o transformación productiva descrita, pueden ser generados por diversos factores, uno de ellos es el comportamiento de los precios relativos intersectoriales, los cuales indican que cuando los precios de un sector crecen a un menor ritmo que los de otro sector, el primero se convierte en transferidor de recursos hacia el segundo, ya que los precios del segundo sector logran generar un margen más favorable para los inversionistas, por tanto, se benefician de los flujos de capital del primer sector.

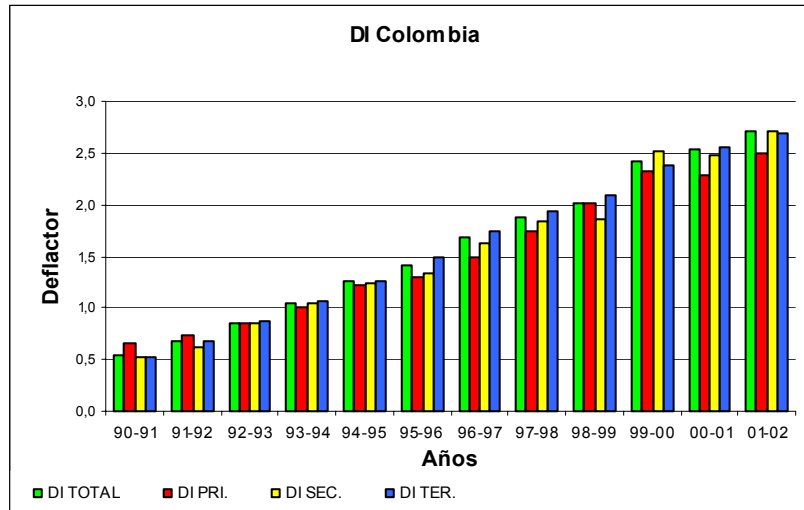
La gráfica 8 de los Deflatores Implícitos (DI)<sup>δδ</sup> para Colombia, muestra la trayectoria de los precios relativos intersectoriales y evidencian que desde el periodo 1992-1993 hasta finalizar los periodos de análisis, los precios del sector primario crecen por debajo del nivel promedio de precios de la economía nacional (2.17 %), exceptuando el periodo 1998-1999, periodo de recesión económica en el país, en el que los precios del sector secundario crecieron a un menor ritmo que el sector primario y de la economía en general. No obstante, se puede decir que en la mayoría de los casos crecen a

---

<sup>δδ</sup> El DI es un indicador del nivel general de precios que muestra el costo de un conjunto de bienes producidos actualmente en relación con el costo que tenía en un año base. La estimación de estos cálculos se realiza dividiendo el PIB nominal de un año dado sobre el PIB real del año anterior.

un menor ritmo, y que por tal motivo, generan un menor margen de ganancias para los inversionistas, haciéndose atractivos los otros dos sectores económicos para la inversión, y provocándose la pérdida de importancia relativa de éste sector en la composición del PIB.

Gráfica 8: Deflatores Implícitos Colombia

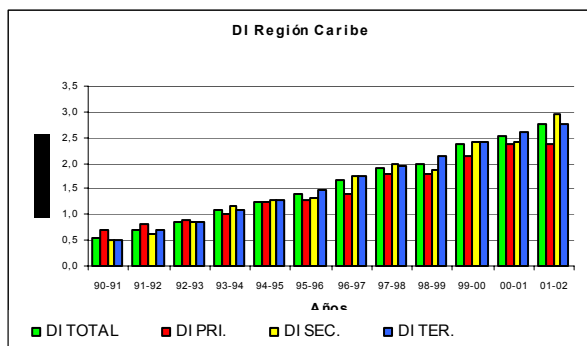


Fuente: cálculos de los autores con base en DANE-Cuentas Regionales 1990-2002p

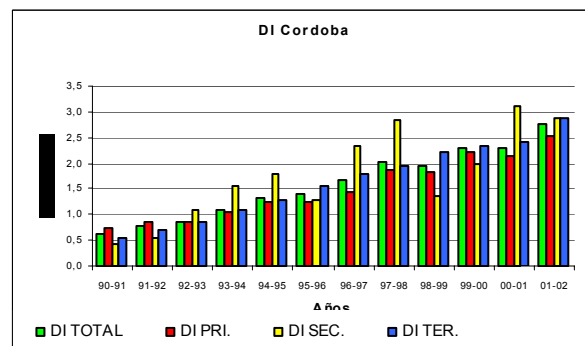
Los DI de Colombia, también indican que los precios del sector secundario crecen por debajo del nivel de precios del sector servicios, exceptuando los periodos 1999-2000 y 2001-2002 donde crecieron a un mayor ritmo, pero la diferencia no es sustancial (0.09%). De este modo, al crecer los precios del sector secundario por debajo de los del sector terciario, éste no es objeto de las transferencias de capital, y por tanto, cede importancia relativa al sector servicios, explicándose de esta manera la transformación que se dio en la estructura productiva durante los años 1990 y 2002 en Colombia. Es importante resaltar que existen otras causas de esta transformación como por ejemplo la migración campo ciudad, desplazamiento forzoso, entre otros.

Por su parte, los DI de la región Caribe en la gráfica No.9, muestran que desde el periodo 1992-1993 hasta finalizar los periodos de análisis, los precios del sector primario crecen por debajo del nivel promedio de precios de la economía nacional, y aumentan a un menor ritmo que los precios de los demás sectores económicos; lo cual evidencia el rol del sector primario como transferidor de recursos hacia actividades o sectores que generen un mayor margen de ganancias, es decir, hacia sectores donde los precios relativos tenga mayor dinamismo, y además explica porque este sector pierde participación en la composición del PIB entre los años 1990 y 2002.

Gráfica 9: Deflatores Implícitos región Caribe



Gráfica 10: Deflatores Implícitos Córdoba



Fuente: cálculos de los autores con base en DANE-Cuentas Regionales 1990-2002p

Para Córdoba, se encontró que desde el periodo 1992-1993, los precios del sector primario crecen a un menor ritmo que los precios de los demás sectores; exceptuando los periodos 1998-1999, y 1999-2000, durante los cuales crecen a un mayor ritmo que los precios del sector secundario. Esto justifica, por que el sector primario pierde importancia relativa y esta es transferida hacia otros sectores.

Si se observa el comportamiento de los precios del sector secundario se nota que éstos crecen por encima del nivel de precios del sector servicios y por encima del nivel de precios promedios de la economía cordobesa, exceptuando tres periodos 95-96, 98-99 y 99-00; al tener mayor dinamismo los precios del sector secundario, éste es objeto de las transferencias de recursos de capital provenientes del sector primario y gana importancia relativa en la composición del PIB departamental. Esto explica por que contrario a la evidencia regional y nacional en la que el sector servicios gana participación, en el departamento de Córdoba fue el sector secundario el que ganó importancia relativa en la composición del PIB pasando de 5,8 % en 1990 a 7.0% en el 2002. Mientras el sector primario redujo su participación en un 3% en el periodo de estudio y el sector terciario la mantuvo en 47%.

**Conclusiones**

El papel del sector primario en la economía nacional y departamental ha sido desde los años 70 hasta finales de los 90 transferidor de los excedentes económicos generados por el mismo para el desarrollo y despegue de otros sectores económicos. Esta tendencia se rompió durante los años 1992 – 1993 como consecuencia del proceso de apertura económica que se inicio, el cual trajo consigo una apreciación del tipo de cambio reduciendo los ingresos y la rentabilidad de los productos agrícolas colombianos, lo cual explica la pérdida de importancia de este sector en la economía departamental y refuerza la afirmación de Sachs de que en estos procesos de apertura un sector siempre es sacrificado para fortalecer otro.

Coincidiendo estos resultados con los arrojados por el estudio de Espinosa y Duncan los cuales afirman que las características productivas de la región caribe, como el bajo grado de eslabonamiento del sector primario y secundario determina el papel de la agricultura como dador de recursos.

El sector terciario se convierte en el gran receptor neto de los flujos de capital, lo que indica que no sólo las actividades primarias sino también las manufactureras transfirieron recursos hacia ese sector durante varios periodos, especialmente durante la primera mitad de los noventa. Esto, además de contradecir la evidencia nacional, que muestra procesos de capitalización esperados en sectores clave de la economía (Espinosa y Duncan, 2004), trajo como consecuencia la configuración de un mercado de trabajo en el que predomina una mano de obra relativamente menos calificada, asociada a actividades de poca e inestable generación de valor agregado, especialmente terciarizadas (Viloria, 2004), con escasa productividad laboral y remuneraciones menores en el largo plazo.

**REFERENCIAS**

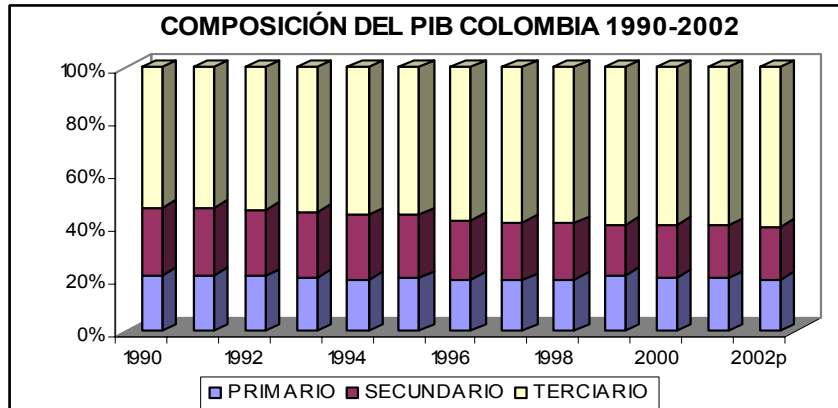
1. FERNANDEZ, Iván Marcos; El Desarrollo Desde La Perspectiva de La Geografía.
2. Johnston, Bruce; Jhon Mellor (1961). The Role of Agricultura in Economic Development. The American Economic Review, Vol.:51, N°4
3. Romano, Luis (1992). Transferencias intersectorial de capital: el papel de los precios relativos. Volumen 7 (2), separata N°8. Ministerio de Agricultura.
4. ANAYA NARVÁEZ, Alfredo. Información Sociodemográfica, en Página Web de la Gobernación de Córdoba. Texto completo en: <http://www.cordoba.gov.co/informacion/>
5. Cuentas departamentales del DANE. Disponible en <http://www.dane.gov.co>

**Tabla No.1 COMPOSICIÓN SECTORIAL DEL PIB: Córdoba, Regiones y Agregado Nacional, 1990-2002**

REGIÓN	Participación % en el PIB					
	Sector Primario		Sector Secundario		Sector Terciario	
	1990	2002	1990	2002	1990	2002
Córdoba	45,4	42,9	5,8	6,9	47,5	47,2
Caribe	26,9	24,7	19,4	16,5	48,1	52,8
Centro-Oriente	13,7	12,2	25,2	20,4	53,7	59,5
Occidente	17,3	15,1	27,2	20,4	50,2	58,5
Orinoquia	70,3	66,4	5,9	6,4	22,7	25,3
Amazonía	62,3	45,4	4,8	4,8	31,8	47,4
Colombia	20,0	18,3	23,9	18,9	50,0	56,3

Fuente: cálculos de los autores con base en DANE-Cuentas Regionales 1990-2002p

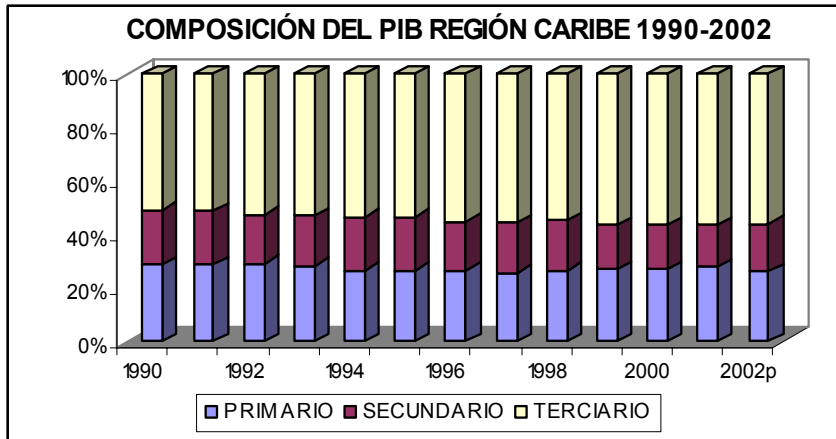
**Gráfico No.1 Composición PIB Colombia, 1990-2002**



Fuente: cálculos de los autores con base en DANE-Cuentas Regionales 1990-2002p

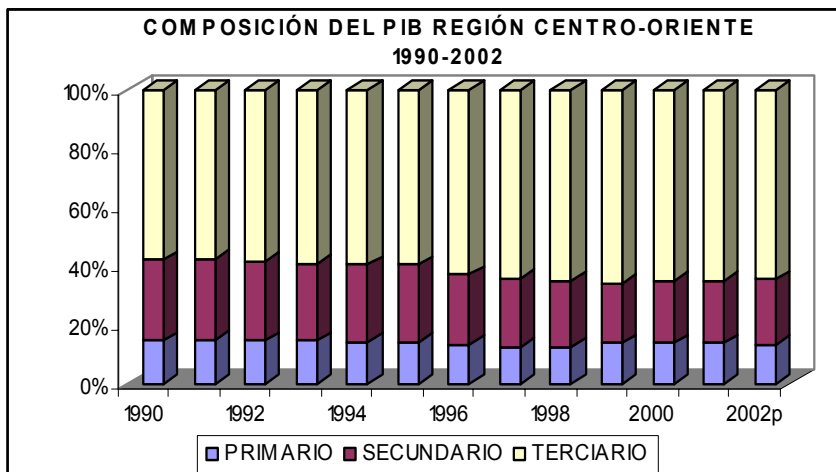


**Gráfico No.2 Composición PIB Región Caribe, 1990-2002**



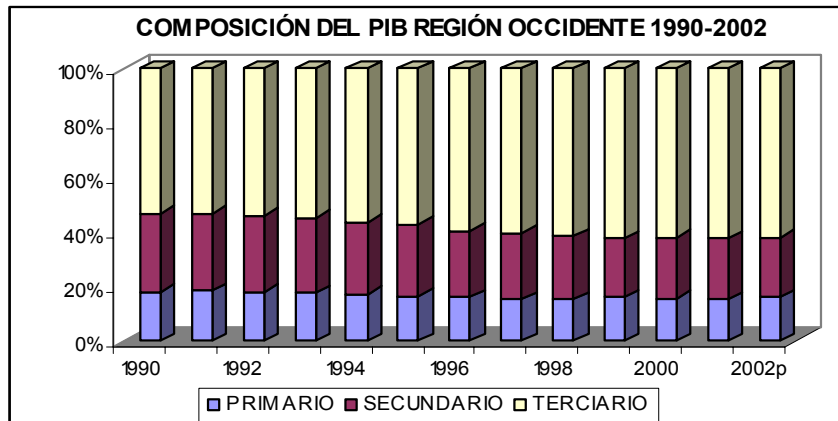
Fuente: cálculos de los autores con base en DANE-Cuentas Regionales 1990-2002p

**Gráfico No.3 Composición PIB Región Centro-Oriente, 1990-2002**



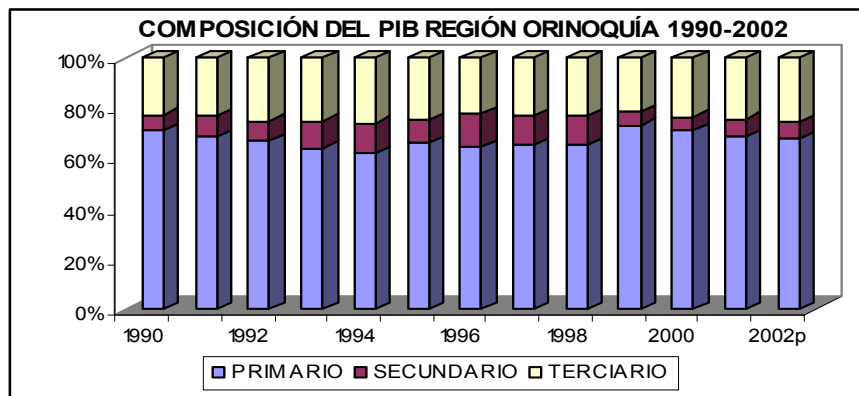
Fuente: cálculos de los autores con base en DANE-Cuentas Regionales 1990-2002p

**Gráfico No.4 Composición PIB Región Occidente, 1990-2002**



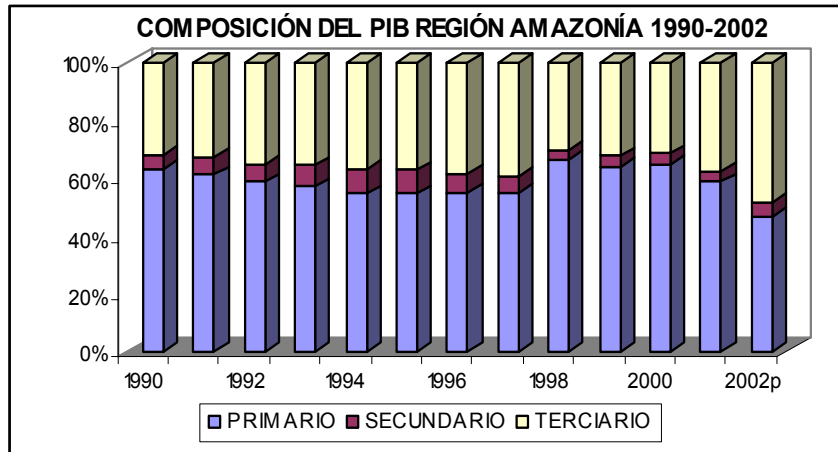
Fuente: cálculos de los autores con base en DANE-Cuentas Regionales 1990-2002p

**Gráfico No.5 Composición PIB Región Orinoquía, 1990-2002**



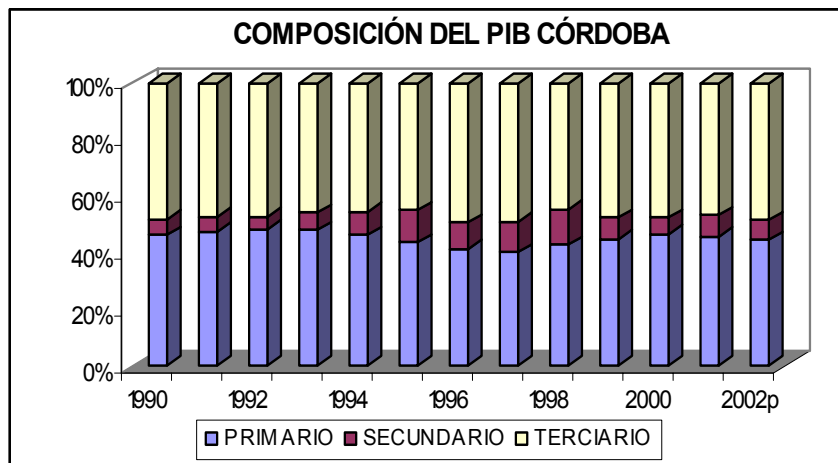
Fuente: cálculos de los autores con base en DANE-Cuentas Regionales 1990-2002p

**Gráfico No.6 Composición PIB Región Amazónica, 1990-2002**



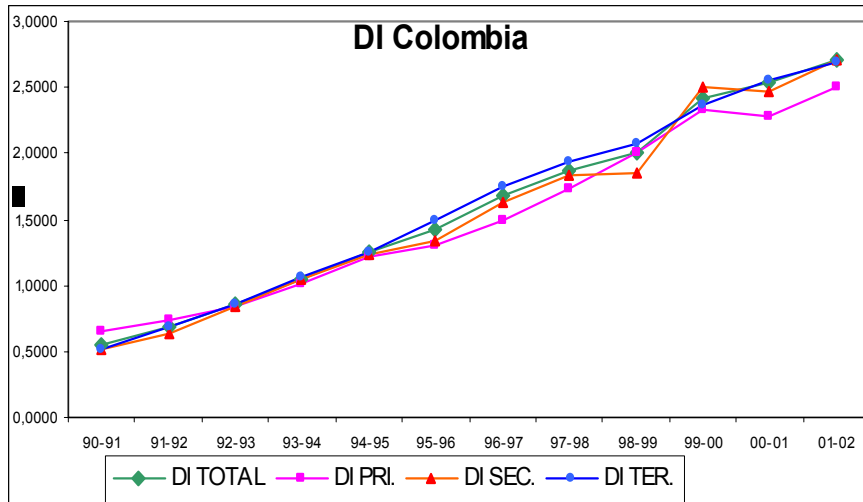
Fuente: cálculos de los autores con base en DANE-Cuentas Regionales 1990-2002p

**Gráfica No.7 Composición del PIB Departamental**



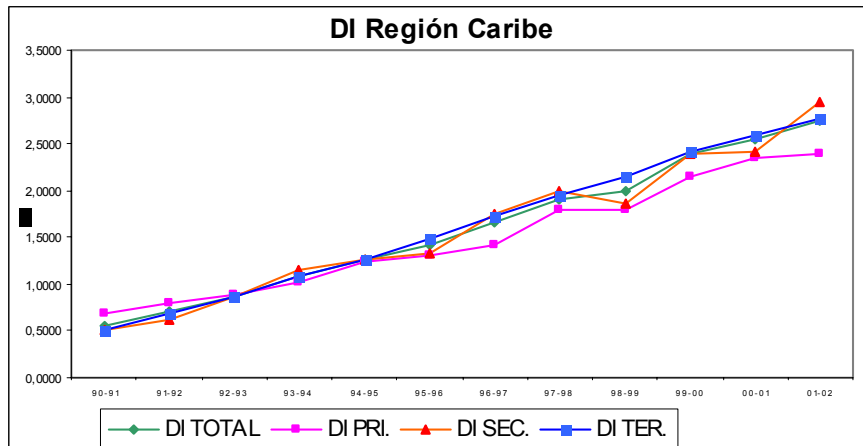
Fuente: cálculos de los autores con base en DANE-Cuentas Regionales 1990-2002p

**Gráfica No.8: Deflatores Implícitos Colombia**



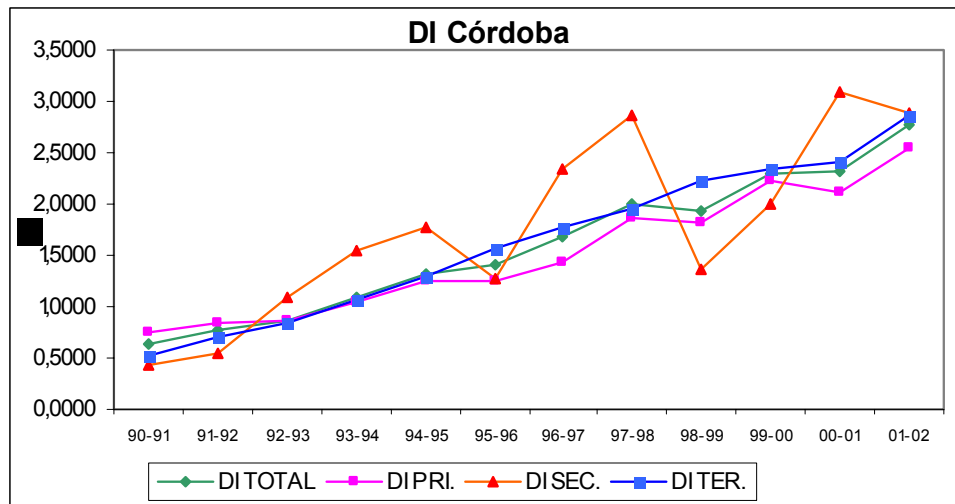
Fuente: cálculos de los autores con base en DANE-Cuentas Regionales 1990-2002p

**Gráfica No.13: Deflatores Implícitos región Caribe**



Fuente: cálculos de los autores con base en DANE-Cuentas Regionales 1990-2002p

**Gráfica No.12: Deflatores Implícitos Córdoba**



Fuente: cálculos de los autores con base en DANE-Cuentas Regionales 1990-2002p

**ANEXO ESTADISTICO**

**Cuadro 1**  
**Índice de precios al consumidor (IPC), según trece ciudades.**  
**2004 - 2005**

Ciudades	Variación año corrido		Diferencia porcentual
	2005	2004	
Nacional	4,85	5,5	-0,65
Barranquilla	4,96	5,3	-0,34
Bogotá D.C.	4,84	5,38	-0,54
Bucaramanga	5,55	6,62	-1,07
Cali	4,59	5,34	-0,75
Cartagena	4,54	6,51	-1,97
Cúcuta	4,93	4,61	0,32
Manizales	4,82	5,1	-0,28
Medellín	4,77	5,64	-0,87
Montería	5,70	6,58	-0,88
Neiva	4,67	5,01	-0,34
Pasto	5,44	5,85	-0,41
Pereira	4,46	5,53	-1,07
Villavicencio	6,34	5,62	0,72

Fuente: DANE

**Cuadro 2**  
**Encuesta continua de hogares, según trece ciudades.**  
**2005**

Departamentos	Porcentaje población en edad de trabajar	Tasa global de participación	Tasa de ocupación	Tasa de desempleo	Tasa de desempleo abierto	Tasa de desempleo oculto	Tasa de subempleo
Total Nacional	76,6	59,9	52,9	11,7	10,8	0,9	31,4
Antioquia	77,3	56,6	49,7	12,2	11,4	0,8	18,3
Atlántico	75,5	53,0	46,0	13,1	12,7	0,4	29,5
Bogotá, D.C	78,2	65,5	57,0	13,1	12,1	1,0	33,8
Bolívar	74,3	52,9	47,7	9,9	9,3	0,5	24,9
Boyacá	76,3	59,2	53,9	9,0	7,8	1,1	32,9
Caldas	79,0	58,2	50,3	13,6	12,6	1,0	29,9
Caquetá	71,3	57,2	53,7	6,1	5,4	0,7	38,1
Cauca	75,4	66,1	59,7	9,7	8,3	1,4	40,7
Cesár	73,1	52,6	49,2	6,5	6,3	0,2	25,0
Córdoba	76,6	59,4	52,0	12,5	12,0	0,6	47,9
Cundinamarca	79,6	59,6	53,6	10,1	8,9	1,2	30,2
Chocó	75,3	61,0	55,2	9,6	7,1	2,5	37,2
Huila	75,4	57,4	50,2	12,5	11,2	1,3	32,5
La Guajira	73,2	54,2	50,3	7,1	7,0	0,1	19,2
Magdalena	74,4	51,2	47,8	6,6	6,5	0,1	19,9
Meta	73,8	60,7	54,3	10,4	9,5	0,9	36,0
Nariño	75,8	61,6	54,8	11,0	10,0	1,0	32,7
Norte de Santander	73,3	58,9	51,1	13,3	12,1	1,2	33,0
Quindío	78,1	60,0	48,4	19,4	18,3	1,2	33,5
Risaralda	78,4	60,6	52,0	14,2	13,2	1,0	35,0
Santander	76,1	66,5	58,5	12,0	11,0	1,0	37,5
Sucre	74,0	50,3	47,3	5,9	5,9	0,0	25,4
Tolima	77,8	61,0	52,4	14,0	13,2	0,8	34,6
Valle	78,2	64,4	56,2	12,6	11,5	1,2	36,6

Fuente: DANE - Encuesta Continua de Hogares

Nota: Datos expandidos con proyecciones demográficas respecto a la población en edad de trabajar (P.E.T.), por dominio de estudio.

Nota: Toda variable cuya proporción respecto a la PEA sea menor al 10%, tiene un error de muestreo superior al 5%, que es el nivel de calidad admisible para el DANE.



## CORDOBA

**Cuadro 3**  
**Exportaciones no tradicionales, según departamento de origen.**  
**2004 - 2005**

Miles de dólares FOB					
Departamento de origen	2005 <sup>p</sup>	2004 <sup>p</sup>	Variación porcentual	Contribución a variación	Participación porcentual 2005
Total	10.821.660	9.071.088	19,3	19,3	100,0
Antioquia	2.784.675	2.347.309	18,6	4,8	25,7
Bogota, D.C.	1.652.745	977.125	69,1	7,4	15,3
Cundinamarca	1.620.559	1.612.727	0,5	0,1	15,0
Valle del Cauca	1.500.002	1.267.995	18,3	2,6	13,9
Bolívar	1.081.009	915.284	18,1	1,8	10,0
Atlántico	694.813	585.596	18,7	1,2	6,4
Caldas	305.995	162.135	88,7	1,6	2,8
Santander	236.564	174.624	35,5	0,7	2,2
Magdalena	202.089	233.184	-13,3	-0,3	1,9
Cesar	156.856	130.371	20,3	0,3	1,4
Risaralda	148.781	148.533	0,2	0,0	1,4
Cauca	106.464	89.835	18,5	0,2	1,0
Boyacá	80.959	80.613	0,4	0,0	0,7
Norte de Santander	67.726	34.110	98,6	0,4	0,6
Sucre	41.952	34.437	21,8	0,1	0,4
Nariño	39.924	40.593	-1,6	0,0	0,4
Tolima	26.570	18.593	42,9	0,1	0,2
Quindío	22.962	16.546	38,8	0,1	0,2
Córdoba	18.737	20.601	-9,1	0,0	0,2
Arauca	11.477	29.978	-61,7	-0,2	0,1
San Andrés	8.139	6.477	25,7	0,0	0,1
La Guajira	4.303	1.040	314,0	0,0	0,0
Chocó	3.607	3.586	0,6	0,0	0,0
Huila	1.917	1.531	25,2	0,0	0,0
Meta	1.754	1.964	-10,7	0,0	0,0
Amazonas	569	6.996	-91,9	-0,1	0,0
Casanare	224	1.716	-86,9	0,0	0,0
Vichada	120	481	-75,1	0,0	0,0
Caquetá	89	0	*	0,0	0,0
Guainia	34	68	-49,9	0,0	0,0
Putumayo	24	67	-64,8	0,0	0,0
Vaupés	18	83	-78,2	0,0	0,0
Guaviare	0	222	-100,0	0,0	0,0
No diligenciado	4	126.671	-100,0	-1,4	0,0

Fuente: DANE - DIAN Cálculos: DANE

\* Variación superior a 500%

<sup>p</sup> provisional

## CORDOBA

**Cuadro 4**  
**Importaciones, según departamento de destino.**  
**I Semestre años 2004 - 2005**

Departamento	Valor CIF US\$(miles)				Toneladas netas			
	2005 <sup>P</sup>	2004 <sup>P</sup>	Variación porcentual	Contribución a la variación	Participación porcentual	2005 <sup>P</sup>	2004 <sup>P</sup>	Variación porcentual
Total	21.204.164	16.744.848	26,6	26,6	100,0	16.816.659	15.533.082	8,3
Bogota, D.C.	8.082.428	6.270.998	28,9	10,8	38,1	2.732.526	2.480.419	10,2
Cundinamarca	2.857.595	2.642.153	8,2	1,3	13,5	2.501.201	2.355.425	6,2
Antioquia	2.709.935	2.233.982	21,3	2,8	12,8	2.574.603	2.438.194	5,6
Valle del Cauca	2.194.094	1.706.530	28,6	2,9	10,3	2.693.945	2.152.565	25,2
Bolívar	1.710.517	1.176.426	45,4	3,2	8,1	1.899.018	1.772.496	7,1
Atlántico	1.287.369	1.073.058	20,0	1,3	6,1	1.914.212	2.074.727	-7,7
La Guajira	435.811	277.410	57,1	0,9	2,1	324.866	372.045	-12,7
Cesar	411.191	230.770	78,2	1,1	1,9	94.566	75.136	25,9
Santander	287.988	267.839	7,5	0,1	1,4	682.777	627.945	8,7
Nariño	214.370	85.269	151,4	0,8	1,0	444.369	291.818	52,3
Cauca	201.987	154.441	30,8	0,3	1,0	185.131	135.924	36,2
Caldas	181.043	155.981	16,1	0,1	0,9	148.961	137.428	8,4
Risaralda	165.385	133.981	23,4	0,2	0,8	80.473	75.056	7,2
Magdalena	138.580	57.344	141,7	0,5	0,7	75.642	53.629	41,0
Norte de Santander	94.801	72.041	31,6	0,1	0,4	123.663	173.586	-28,8
Casanare	43.998	19.340	127,5	0,1	0,2	8.382	5.980	40,2
Arauca	43.622	42.752	2,0	0,0	0,2	85.530	86.941	-1,6
Córdoba	35.350	34.883	1,3	0,0	0,2	28.896	43.307	-33,3
Boyacá	27.529	17.839	54,3	0,1	0,1	62.846	30.749	104,4
Huila	24.926	22.405	11,3	0,0	0,1	25.207	36.951	-31,8
Tolima	20.423	31.877	-35,9	-0,1	0,1	17.986	30.608	-41,2
Quindío	15.942	15.440	3,2	0,0	0,1	25.169	13.245	90,0
Meta	11.390	8.148	39,8	0,0	0,1	4.126	13.467	-69,4
Sucre	4.971	1.844	169,6	0,0	0,0	79.917	42.840	86,5
Amazonas	1.390	2.611	-46,8	0,0	0,0	2.246	4.526	-50,4
Putumayo	737	2.653	-72,2	0,0	0,0	119	1.425	-91,6
Vichada	239	100	138,9	0,0	0,0	114	50	128,8
Caquetá	210	145	44,3	0,0	0,0	23	19	25,7
Guaviare	141	41	239,6	0,0	0,0	14	92	-85,2
Chocó	87	357	-75,5	0,0	0,0	3	281	-98,8
San Andrés	82	662	-87,6	0,0	0,0	45	2.763	-98,4
Guainia	33	385	-91,3	0,0	0,0	82	1.702	-95,2
No diligenciado	0	5.143	-100,0	0,0	0,0	0	1.743	-100,0

Fuente: DIAN Cálculos: DANE

p: cifras provisionales

\* Variación superior a 500%

## CORDOBA

**Cuadro 5**  
**Financiación de vivienda, según departamentos.**  
**2004 - 2005**

Millones de pesos

Departamentos	Valor de los créditos individuales para compra de vivienda nueva y lotes con servicios			Valor de los créditos individuales para compra de vivienda usada		
	2005 <sup>p</sup>	2004 <sup>p</sup>	Variación porcentual	2005 <sup>p</sup>	2004 <sup>p</sup>	Variación porcentual
Total Nacional	872.728	798.930	9,24	804.823	514.998	56,28
Amazonas	0	0	0,00	653	64	920,31
Antioquia	114.395	120.044	-4,71	116.471	89.388	30,30
Arauca	0	97	0,00	923	829	11,34
Atlántico	33.225	26.372	25,99	26.784	22.695	18,02
Bogotá, D.C.	480.069	411.869	16,56	393.161	205.174	91,62
Bolívar	4.246	1.995	112,83	17.796	11.504	54,69
Boyacá	5.946	5.475	8,60	8.838	6.401	38,07
Caldas	13.778	8.824	56,14	17.714	10.836	63,47
Caquetá	91	130	-30,00	2.805	1.932	45,19
Casanare	827	145	470,34	2.319	1.269	82,74
Cauca	4.829	4.997	-3,36	10.084	8.305	21,42
Cesar	4.686	3.272	43,22	4.952	3.733	32,65
Chocó	60	183	-67,21	2.617	1.315	99,01
Córdoba	3.711	1.996	85,92	3.515	2.611	34,62
Cundinamarca	23.333	70.380	-66,85	16.618	20.297	-18,13
Guainía	251	131	91,60	759	278	173,02
Guaviare	29	2.035	-98,57	798	2.226	-64,15
Huila	5.319	3.709	43,41	8.066	5.173	55,92
La Guajira	552	741	-25,51	1.743	1.264	37,90
Magdalena	8.501	6.210	36,89	5.002	3.609	38,60
Meta	9.147	7.180	27,40	13.001	10.073	29,07
Nariño	5.462	5.700	-4,18	13.510	11.008	22,73
Norte de Santander	7.999	4.759	68,08	13.554	9.685	39,95
Putumayo	83	78	6,41	797	503	58,45
Quindío	3.944	5.075	-22,29	6.139	4.889	25,57
Risaralda	14.236	9.639	47,69	11.097	8.462	31,14
San Andrés	28	0	---	260	258	0,78
Santander	28.967	24.232	19,54	29.076	19.230	51,20
Sucre	1.738	877	98,18	3.475	2.342	48,38
Tolima	7.349	6.311	16,45	11.829	11.222	5,41
Valle del Cauca	89.927	66.474	35,28	60.097	38.248	57,12
Vaupés	0	0	0,00	23	0	---
Vichada	0	0	0,00	347	175	98,29

Fuente: DANE

--- Variación superior a 500%

<sup>p</sup> provisional

## CORDOBA

**Cuadro 6**  
**Stock de vivienda, según departamentos.**  
**IV Trimestre años 2004 - 2005**

Departamentos	Stock total		Participación porcentual 2005	Total cabecera		Total resto	
	2005	2004		2005	2004	2005	2004
Nacional	9.218.709	9.097.445	100,00	6.626.346	6.554.804	2.592.363	2.542.641
Amazonas	9.273	9.050	0,10	3.637	3.628	5.636	5.422
Antioquia	1.296.659	1.280.765	14,07	927.894	918.245	368.765	362.520
Arauca	55.481	53.657	0,60	30.153	30.153	25.328	23.504
Atlántico	373.120	367.923	4,05	331.447	328.401	41.673	39.522
Bogotá, D.C.	1.652.401	1.626.361	17,92	1.646.614	1.620.907	5.787	5.454
Bolívar	328.081	325.254	3,56	216.703	216.451	111.378	108.803
Boyacá	301.874	301.146	3,27	112.363	112.032	189.511	189.114
Caldas	236.093	234.746	2,56	167.455	166.338	68.638	68.408
Caquetá	111.346	106.412	1,21	34.848	34.831	76.498	71.581
Casanare	54.105	53.132	0,59	34.987	34.344	19.118	18.788
Cauca	286.806	282.026	3,11	106.404	105.677	180.402	176.349
Cesar	189.616	187.009	2,06	123.188	122.096	66.428	64.913
Córdoba	271.161	266.787	2,94	137.492	135.540	133.669	131.247
Cundinamarca	520.430	509.391	5,65	287.928	279.888	232.502	229.503
Chocó	106.377	104.932	1,15	48.496	48.393	57.881	56.539
Guainía	5.553	5.278	0,06	2.252	2.103	3.301	3.175
Guaviare	21.592	20.696	0,23	6.366	6.362	15.226	14.334
Huila	202.032	200.354	2,19	125.584	124.926	76.448	75.428
La Guajira	78.908	79.013	0,86	71.188	70.899	7.720	8.114
Magdalena	194.983	193.829	2,12	148.046	146.214	46.937	47.615
Meta	190.928	186.243	2,07	107.327	106.724	83.601	79.519
Nariño	251.792	250.506	2,73	178.564	177.984	73.228	72.522
Norte de Santander	286.760	283.921	3,11	124.625	123.877	162.135	160.044
Putumayo	103.825	97.455	1,13	23.795	23.743	80.030	73.712
Quindío	115.903	115.660	1,26	101.291	101.098	14.612	14.562
Risaralda	191.778	190.853	2,08	172.091	170.546	19.687	20.307
San Andrés y Prov.	21.597	20.890	0,23	12.019	12.013	9.578	8.877
Santander	389.154	387.293	4,22	263.864	262.595	125.290	124.698
Sucre	140.881	140.544	1,53	106.526	105.760	34.355	34.784
Tolima	314.903	312.755	3,42	200.223	199.235	114.680	113.520
Valle del Cauca	886.222	876.186	9,61	763.887	754.723	122.335	121.463
Vaupés	4.039	4.023	0,04	1.338	1.327	2.701	2.696
Vichada	25.036	23.355	0,27	7.751	7.751	17.285	15.604

Fuente: DANE

## CORDOBA

**Cuadro 7**  
**Licencias de construcción, según departamentos.**  
**2004 - 2005**

Departamentos	Área a construir m2					
	Total		Variación porcentual	Vivienda		Variación porcentual
	2005	2004		2005	2004	
Nacional	12.982.573	12.217.339	6,26	9.895.343	9.243.329	7,05
Antioquia	1.989.240	1.719.674	15,68	1.595.475	1.478.537	7,91
Arauca	21.789	8.080	169,67	18.784	6.241	200,98
Atlántico	528.634	525.547	0,59	382.811	407.277	-6,01
Bogotá, D.C	3.749.257	4.115.720	-8,90	2.816.121	2.884.588	-2,37
Bolívar	269.250	161.582	66,63	138.746	98.588	40,73
Boyacá	272.508	243.132	12,08	226.044	188.114	20,16
Caldas	280.413	206.439	35,83	229.334	174.320	31,56
Caquetá	17.813	15.954	11,65	14.728	9.771	50,73
Casanare	60.214	27.585	118,29	34.572	21.061	64,15
Cauca	140.790	142.047	-0,88	118.076	128.825	-8,34
César	141.856	121.261	16,98	127.213	88.104	44,39
Córdoba	350.629	103.479	238,84	317.957	60.936	421,79
Cundinamarca	495.141	458.922	7,89	405.748	383.907	5,69
Chocó	19.270	24.520	-21,41	17.893	18.433	-2,93
Huila	247.501	199.662	23,96	195.579	173.402	12,79
La Guajira	20.423	15.109	35,17	12.298	9.201	33,66
Magdalena	147.195	125.608	17,19	94.539	21.387	342,04
Meta	257.979	170.742	51,09	139.302	116.855	19,21
Nariño	265.746	335.364	-20,76	190.975	252.416	-24,34
Norte de Santander	197.239	179.057	10,15	128.255	156.872	-18,24
Quindío	201.770	121.492	66,08	153.850	71.808	114,25
Risaralda	437.857	448.732	-2,42	326.846	344.420	-5,10
Santander	658.291	576.578	14,17	478.442	475.358	0,65
Sucre	48.583	71.039	-31,61	33.155	58.320	-43,15
Tolima	252.130	361.869	-30,33	216.759	255.160	-15,05
Valle del Cauca	1.911.055	1.738.145	9,95	1.481.841	1.359.428	9,00

Fuente: DANE

## CORDOBA

**Cuadro 8**  
**Transporte urbano de pasajeros, según 23 ciudades.**  
**2004 - 2005**

23 Ciudades	Promedio diario de vehículos en servicio			Promedio diario de pasajeros transportados		
	2005	2004	Variación porcentual	2005	2004	Variación porcentual
Total General	42.237	43.177	-2,18	11.432.802	11.754.985	-2,74
Armenia	331	330	0,53	66.975	65.533	2,20
Barranquilla	3.786	3.823	-0,97	1.206.433	1.223.648	-1,41
Bogotá, D.C	17.665	18.122	-2,52	5.045.590	5.080.487	-0,69
Bucaramanga	1.961	1.954	0,37	491.411	512.045	-4,03
Cali	3.881	3.953	-1,80	892.919	915.579	-2,47
Cartagena	1.857	1.874	-0,89	531.910	535.958	-0,76
Cúcuta	1.767	1.875	-5,81	364.143	426.753	-14,67
Florencia	136	139	-1,80	28.349	29.774	-4,79
Ibagué	989	971	1,91	184.627	189.306	-2,47
Manizales	738	744	-0,85	212.745	223.050	-4,62
Medellín	3.556	3.561	-0,15	903.768	928.029	-2,61
Montería	140	286	-50,95	38.951	75.971	-48,73
Neiva	576	558	3,22	124.415	124.166	0,20
Pasto	398	390	1,99	95.485	95.551	-0,07
Pereira	905	973	-6,97	321.499	347.291	-7,43
Popayán	462	482	-4,25	115.038	98.775	16,46
Quibdó	197	183	7,78	45.963	39.031	17,76
Riohacha	41	48	-15,72	12.090	17.263	-29,97
Santa Marta	818	861	-5,05	376.839	407.106	-7,43
Sincelejo	174	180	-2,97	39.094	40.336	-3,08
Tunja	475	472	0,62	76.838	93.580	-17,89
Valledupar	398	406	-2,03	74.081	76.567	-3,25
Villavicencio	985	992	-0,72	183.639	209.185	-12,21

Fuente: DANE

**Cuadro 9**  
**Índice de costos de la construcción de vivienda (ICCV).**  
**2004 - 2005**

Ciudades	Variación año corrido		Diferencia porcentual
	2005	2004	
Nacional	2,69	7,88	-5,19
Armenia	3,00	8,68	-5,68
Barranquilla	1,90	5,95	-4,05
Bogotá	3,14	7,74	-4,60
Bucaramanga	0,03	9,32	-9,29
Cali	2,78	8,32	-5,54
Cartagena	0,37	6,88	-6,51
Cúcuta	1,65	4,93	-3,28
Ibagué	3,10	8,73	-5,63
Manizales	2,79	8,66	-5,87
Medellín	2,38	8,22	-5,84
Neiva	2,88	6,85	-3,97
Pasto	0,81	7,68	-6,87
Pereira	3,63	7,35	-3,72
Popayán	4,12	5,33	-1,21
Santa Marta	0,12	10,16	-10,04

Fuente: DANE