

**Informe de Coyuntura Económica Regional
Departamento de Caquetá**

Segundo semestre de 2005

**Convenio Interadministrativo
No.111 de abril de 2000**

JOSÉ DARÍO URIBE ESCOBAR
Gerente General del Banco de la República

ERNESTO ROJAS MORALES
Director DANE

JORGE HERNÁN TORO CÓRDOBA
Subgerente de Estudios Económicos Banco de la República

PEDRO JOSÉ FERNÁNDEZ AYALA
Subdirector DANE

Comité Directivo Nacional ICER

CARLOS JULIO VARELA BARRIOS
Director Unidad Técnica del Banco de la República

JULIO ESCOBAR POTES
Coordinador Estudios Económicos Regionales del Banco de la República

JAVIER ALBERTO GUTIÉRREZ LÓPEZ
Director Técnico DIRPEN del DANE

Coordinación Operativa ICER - DANE
EDUARDO SARMIENTO - **Coordinador**
XIMENA PARDO PEÑA - **Coordinación Logística**
ANDREA PACHECO VANEGAS - **Coordinación Temática**

Comité Directivo Territorial ICER

GONZALO RINCON GOMEZ
Gerente Banco de la República, Agencia Cultural Florencia

JOSÉ ARISTÓBULO CORTES GÓMEZ
Director Territorial Central, DANE

GERSON ROJAS ROJAS
Analista Estudios Económicos Banco de la República, Agencia Cultural Florencia

Entidades Participantes

GERARDO CASTRILLON ARTUNDUAGA
Presidente Ejecutivo Cámara de Comercio de Florencia

HERNANDO VASQUEZ VILLARUEL
Administrador Local DIAN, Florencia

EDUARDO MOYA CONTRERAS
Jefe Promoción y Desarrollo Cámara de Comercio de Florencia

LUZ KARINE TOLEDO POLANIA
Coordinadora de Planeación DIAN, Florencia

Diseño
Mercadeo y Ediciones - DANE

Impresión
Banco de la República, Bogotá

Florencia, Mayo de 2006

ICER

EDITORIAL

PRESENTACIÓN

El INFORME DE COYUNTURA ECONOMICA REGIONAL (ICER) se publica semestralmente, analizando los principales resultados coyunturales de la economía colombiana. Este se encuentra dirigido a los diferentes estamentos del país, entre los cuales se destacan las universidades, gremios, entidades gubernamentales y usuarios de la información económica en general.

El ICER tiene un perfil regional, incluyendo las diversas zonas geográficas del país, contribuyendo a la planeación, evaluación y toma de decisiones a nivel territorial, como también a la comprensión de la comunidad en general de los diversos tópicos desarrollados en éste, los cuales son macroeconómicos, sectoriales, financieros y fiscales.

El ICER surge de un convenio entre el Banco de la República y el DANE, en el marco de la Dirección de Regulación, Planeación, Estandarización y Normalización - DIRPEN, con el objetivo producir información económica coyuntural, utilizando principalmente la información producida o procesada en ambas instituciones. En la producción del ICER se han sumado otras entidades como la DIAN, Cámaras de Comercio y Gobernaciones.

COMITÉ DIRECTIVO NACIONAL

CONTENIDO*

Pág.

1.	ENTORNO MACROECONÓMICO NACIONAL	9
1.1	ACTIVIDAD ECONÓMICA	9
1.2	INFLACIÓN, TASAS DE INTERÉS Y MERCADO LABORAL	10
1.3	MERCADO CAMBIARIO, SECTOR EXTERNO Y FISCO.	11
2.	INDICADORES DE COYUNTURA ECONÓMICA REGIONAL	14
2.3	MERCADO LABORAL	14
2.3.1	Población ECH por departamento o 13 ciudades	14
2.3.2	Desempleo	15
2.3.3	Inactividad	15
2.3.4	Tasa global de participación	15
2.3.5	Subempleo	15
2.4	MOVIMIENTO DE SOCIEDADES	15
2.4.1	Sociedades constituidas	15
2.4.2	Sociedades reformadas	16
2.4.3	Sociedades disueltas	17
2.4.4	Capital neto suscrito	17
2.5	SECTOR EXTERNO	17
2.5.1	Análisis exportaciones no tradicionales (FOB), exportaciones de bienes de capital	18
2.5.2	Análisis importaciones (CIF), importaciones de bienes de capital	19
2.6	ACTIVIDAD FINANCIERA	20
2.6.1	Monto colocaciones nominales – operaciones activas	20
2.6.2	Monto captaciones nominales – operaciones pasivas	21
2.6.3	Análisis situación cartera neta (pesos corrientes)	21
2.7	SITUACION FISCAL	22
2.7.1	Gobierno central departamental	22
2.7.1.1	Ingresos totales del departamento	22
2.7.1.2	Comportamiento de los ingresos corrientes, tributarios y no tributarios	22
2.7.1.4	Gasto corriente, déficit o ahorro corriente	24
2.7.1.5	Comportamiento de la deuda	24
2.7.2	Gobierno central municipal	25
2.7.2.1	Ingresos totales del municipio de Florencia	25
2.7.2.2	Comportamiento de los ingresos corrientes, tributarios y no tributarios	25
2.7.2.3	Impuesto Predial	26
2.7.2.4	Gasto corriente, déficit o ahorro corriente	27
2.7.2.5	Comportamiento de la deuda	27
2.7.3	Recaudo de impuestos nacionales	28

* Los numerales que no aparecen en la publicación del departamento, no se explican en razón a que no hay información disponible o no aplica.

2.8	SECTOR REAL	29
2.8.5	Sacrificio de ganado	29
2.8.5.1	Ganado vacuno	29
2.8.5.2	Ganado porcino	30
2.8.6	Sector de la construcción	31
2.8.6.1	Stock de vivienda	31
2.8.6.6	Licencias de construcción	32
2.8.6.7	Financiación de vivienda	33
2.8.7	Transporte	34
2.8.7.1	Transporte público urbano de pasajeros	34
2.8.7.2	Transporte aéreo de pasajeros y carga	35
2.8.10	Servicios públicos	36
2.8.10.1	Energía eléctrica	36
2.8.10.3	Acueducto	37
2.8.10.4	Telecomunicaciones	38
4.	ANEXO ESTADÍSTICO ICER	40

CONVENCIONES

Ind.	Variación indeterminada
KWH.	Kilovatios hora (mil vatios hora)
Mtrs ³	Metro Cúbico.
Mtrs ²	Metro Cuadrado
P.	Provisional
R.	Cifras revisadas
V.C	Valor constante
(...)	Cifras aún no disponible
(---)	Información suspendida
(--)	No comparable
(-)	No existen datos
---	Variación muy alta
--	No es aplicable o no se investiga
-	Sin movimiento
0	Cantidad inferior a la mitad de la unidad adoptada

LISTA DE CUADROS

Pág.

2.3.1.1	Caquetá. Indicadores del mercado laboral	14
2.4.1.1	Caquetá. Sociedades constituidas, según actividad económica, Diciembre 2004-2005	16
2.4.2.1	Caquetá. Sociedades reformadas, según actividad económica, Diciembre 2004-2005	16
2.4.3.1	Caquetá. Sociedades disueltas, según actividad económica, Diciembre 2004-2005	17
2.4.4.1	Caquetá. Inversión Neta de sociedades, según actividad económica, Diciembre 2004- 2005	17
2.5.1.1	Caquetá. Exportaciones no tradicionales (FOB), según CIIU, Diciembre 2004-2005	18
2.5.2.1	Caquetá. Importaciones registradas (CIF), según CIIU, Diciembre 2004-2005	19
2.6.1.1	Caquetá. Saldo de los principales usos de recursos, Diciembre 2004-2005	20
2.6.2.1	Caquetá. Saldo de las principales fuentes de recursos, Diciembre 2004-2005	21
2.7.1.1.1	Caquetá. Situación fiscal, gobierno central departamental, Diciembre 2004-2005	22
2.7.1.5.1	Caquetá. Deuda pública, gobierno central departamental, Diciembre 2004-2005	24
2.7.2.1.1	Florencia. Situación fiscal, gobierno central municipal, Diciembre 2004-2005	25
2.7.2.5.1	Florencia. Deuda pública, gobierno central municipal, Diciembre 2004-2005	28
2.7.3.1	Caquetá.Recaudo de impuestos nacionales, por tipo, Diciembre 2004-2005	29
2.8.5.1.1	Florencia. Sacrificio de ganado vacuno, por sexo, Diciembre 2004-2005	30
2.8.5.2.1	Florencia. Sacrificio de ganado porcino, por sexo, Diciembre 2004-2005	31
2.8.6.1.1	Caquetá. Stock de vivienda, por tipo de tenencia, por cabecera y resto, Diciembre 2004-2005	31
2.8.6.6.1	Caquetá. Actividad edificadora, Diciembre 2004-2005	32
2.8.6.7.1	Caquetá. Valor de los créditos entregados y número de viviendas financiadas, por vivienda nueva y usada Diciembre 2004-2005	34
2.8.10.1.1	Caquetá. Suscriptores y consumo de energía, Diciembre 2004-2005	37
2.8.10.3.1	Florencia. Suscriptores y consumo del servicio de acueducto, Diciembre 2004-2005	38
2.8.10.4.1	Florencia.Suscriptores al servicio de telefonía, Diciembre 2004-2005	39

LISTA DE GRAFICOS

Pág.

2.7.1.2.1	Caquetá. Evolución de los componentes de los ingresos corrientes GCD 2002-2005	23
2.7.1.2.2	Caquetá. Gobierno central departamental, eficiencia fiscal y grado de dependencia, 2002-2005	23
2.7.2.2.1	Florencia. Evolución de los componentes de los ingresos corrientes GCMF 2002-2005	26
2.7 2.2.2	Florencia. Principales indicadores fiscales del gobierno central municipal 2002-2005	27
2.7.3.1	Caquetá. Evolución semestral del recaudo de impuestos nacionales, 2003-2005	29
2.8.5.1.1	Florencia. Evolución semestral del sacrificio de hembras sobre el total 2002-2005	30
2.8.6.1.1	Caquetá. Stock de vivienda por tipo de tenencia, 2004-2005	32
2.8.6.6.1	Caquetá. Área licenciada para construcción, por destino, 2002-2005	33
2.8.7.1.1	Florencia. Participación en el parque automotor y pasajeros movilizados, Año 2005	35
2.8.7.2.1	Florencia. Movimiento aéreo de pasajeros, 2004- 2005	35
2.8.7.2.2	Florencia. Movimiento aéreo de carga, 2004-2005	36
2.8.10.1.1	Caquetá. Índice de consumo de energía, 2002-2005	37
2.8.10.3.1	Florencia. Consumo y suscriptores al servicio de acueducto, 2002-2005	38
2.8.10.4.1	Florencia. Índice de suscriptores de telefonía, 2002-2005	39

GLOSARIO

CIU	Clasificación Industrial Internacional Uniforme
COFEMA S.A.	Compañía de Ferias y Mataderos del Caquetá S.A.
CDT	Certificados de Depósito a Término fijo
DANE	Departamento Administrativo Nacional de Estadística.
DIAN	Dirección de Impuestos y Aduanas Nacionales.
ELECTROCAQUETA S.A.,E.S.P.	Electrificadora del Caquetá S.A.,
E.A.	Tasa efectiva anual
ECH.	Encuesta Continua de Hogares
F.B.K.F.	Formación Bruta de Capital Fijo (Inversión en infraestructura)
GCD.	Gobierno Central Departamental
GCM.F.	Gobierno Central Municipal – Florencia.
GNC.	Gobierno Nacional Central.
GMF.	Gravamen sobre los movimientos financieros
ICER	Informe de coyuntura económica regional.
IVA.	Impuesto al Valor Agregado
PE	Política Económica.
PIB	Producto Interno Bruto
SERVAF. S.A., E.S.P.	Empresa de Servicios Varios de Florencia S.A., E.S.P.
SPNF	Sector Público No Financiero.
T.A.V.	Tasa anual de variación.
TGP.	Tasa Global de Participación
TELECOM S.A. E.S.P	Colombia Telecomunicaciones S.A.
UVR	Unidad de Valor Real
VIS	Vivienda de Interés Social

INDICADORES ECONÓMICOS NACIONALES

Indicadores Económicos	2004				2005			
	I	II	III	IV	I	II	III	IV
Precios								
IPC (Variación % anual)	6.2	6.1	5.97	5.50	5.03	4.83	5.02	4.85
IPC (Variación % corrida)	3.1	4.6	4.9	5.50	2.64	3.93	4.42	4.85
IPP (Variación % anual)	4.57	5.88	5.51	4.64	4.94	2.73	2.2	2.06
IPP (Variación % corrida)	2.2	4.45	4.44	4.64	2.48	2.54	2.01	2.06
Tasas de Interés								
Tasa de interés pasiva nominal (% efectivo anual)	8.0	7.8	7.8	7.7	7.5	7.2	7.0	6.4
Tasa de interés activa nominal Banco República (% efectivo anual) 1/	15.1	15.2	15.0	15.0	15.1	14.8	14.8	13.59
Producción, Salarios y Empleo								
Crecimiento del PIB (Variación acumulada corrida real %)	4.90	5.05	4.55	4.78	4.36	5.19	5.60	5.13
Índice de Producción Real de la Industria Manufacturera 2/								
Total nacional con trilla de café (Variación acumulada corrida real %)	6.51	6.91	6.79	6.95	2.26	4.96	4.76	3.70
Total nacional sin trilla de café (Variación acumulada corrida real %)	6.40	7.02	7.03	7.12	1.97	4.88	4.69	3.74
Índice de Salarios Real de la Industria Manufacturera 2/								
Total nacional con trilla de café (Variación acumulada corrida real %)	0.91	1.11	1.15	0.99	0.95	1.15	0.90	n.d.
Total nacional sin trilla de café (Variación acumulada corrida real %)	0.91	1.10	1.15	0.99	0.97	1.17	0.92	n.d.
Tasa de desempleo siete áreas metropolitanas (%) 3/	16.9	15.5	14.8	13.5	15.4	13.8	13.4	11.7
Agregados Monetarios y Crediticios								
Base monetaria (Variación % anual)	23.25	24.20	17.27	17.14	15.28	19.23	16.52	18.40
M3 (Variación % anual)	12.44	13.03	14.42	16.77	17.09	16.46	17.42	15.92
Cartera neta en moneda legal (Variación % anual)	7.61	9.76	9.28	9.25	11.74	13.44	12.20	14.06
Cartera neta en moneda extranjera (Variación % anual)	-19.94	13.84	47.85	52.50	68.64	31.01	27.28	36.99
Índice de la Bolsa de Bogotá - IBB								
Índice General Bolsa de Valores de Colombia - IGBC	3321.15	3004.45	3,545.58	4,345.83	4,784.02	5,563.57	6,918.76	9,513.25
Sector Externo								
Balanza de Pagos								
Cuenta corriente (US\$ millones)	-696	-194	75	-123	-479	-194	-873	-385
Cuenta corriente (% del PIB) 4/	-3.4	-0.9	0.4	-0.6	-2.3	-0.9	-4.0	-1.7
Cuenta de capital y financiera (US\$ millones)	825	390	433	1,544	-212	1,165	1,978	403
Cuenta de capital y financiera (% del PIB) 4/	4.0	1.9	2.1	7.3	-1.0	5.3	9.0	1.8
Comercio Exterior de bienes y servicios								
Exportaciones de bienes y servicios (US\$ millones)	4,012	4,682	5,249	5,537	5,316	6,334	6,260	6,482
Exportaciones de bienes y servicios (Variación % anual)	14.9	21.3	21.0	36.9	32.5	35.3	19.2	17.1
Importaciones de bienes y servicios (US\$ millones)	4,306	4,766	5,036	5,705	5,351	6,264	6,599	6,673
Importaciones de bienes y servicios (Variación % anual)	9.6	21.3	16.8	28.3	24.3	31.4	31.0	17.0
Tasa de Cambio								
Nominal (Promedio mensual \$ por dólar)	2,670.80	2,716.56	2,552.78	2,411.37	2,353.71	2,331.79	2,294.52	2,278.91
Devaluación nominal (% anual)	-9.47	-4.18	-10.18	-13.98	-11.26	-13.62	-11.77	-4.42
Real (1994=100 promedio) Fin de trimestre	128.50	130.50	125.00	122.60	117.90	117.00	119.5	118.8
Devaluación real (% anual)	-8.75	-4.08	-7.60	-9.70	-8.30	-10.30	-4.4	-3.1
Finanzas Públicas 5/								
Ingresos Gobierno Nacional Central (% del PIB)	15.8	18.1	16.4	13.8	15.5	18.6	16.6	14.5
Pagos Gobierno Nacional Central (% del PIB)	19.7	19.5	19.6	22.9	20.0	20.4	20.4	24.3
Déficit(-)/Superávit(+) del Gobierno Nacional Central (% del PIB)	-3.9	-1.4	-3.2	-9.1	-4.5	-1.8	-3.8	-9.8
Ingresos del sector público no financiero (% del PIB)	35.7	41.0	36.4	34.8	33.8	36.7	33.3	n.d.
Pagos del sector público no financiero (% del PIB)	34.3	37.5	35.1	43.0	34.7	31.0	31.8	n.d.
Déficit(-)/Superávit(+) del sector público no financiero (% del PIB)	1.4	3.5	1.3	-8.2	-0.9	5.7	1.5	n.d.
Saldo de la deuda del Gobierno Nacional (% del PIB)	46.2	46.2	47.1	47.0	44.5	44.2	44.8	46.8

(pr) Preliminar.

(p) Provisional.

1/ Calculado como el promedio ponderado por monto de las tasas de crédito de: consumo, preferencial, ordinario y tesorería. Se estableció como la quinta parte de su desembolso diario.

2/ A partir del primer trimestre de 2002 cálculos realizados por el BR con base en los Índices de la Nueva Muestra Mensual Manufacturera Base 2001=100.

3/ En el año 2000 el DANE realizó un proceso de revisión y actualización de la metodología de la Encuesta Nacional de Hogares (ENH), llamada ahora Encuesta Continua de Hogares (ECH), que incorpora los nuevos conceptos para la medición de las variables de ocupados y desocupados entre otros. A partir de enero de 2001 en la ECH los datos de población (ocupada, desocupada e inactiva) se obtienen de las proyecciones demográficas de la Población en Edad de Trabajar (PET), estimados con base en los resultados del censo de 1993, en lugar de las proyecciones en la Población Total (PT). Por lo anterior, a partir de la misma fecha las cifras no son comparables, y los datos correspondientes para las cuatro y las siete áreas metropolitanas son calculados por el Banco de la República.

4/ Calculado con PIB trimestral en millones de pesos corrientes, fuente DANE.

5/ Las cifras del SPNF son netas de transferencias. Los flujos están calculados con el PIB trimestral y los saldos de deuda con el PIB anual.

Fuente: Banco de la República, DANE, Ministerio de Hacienda, CONFIS- Dirección General de Crédito Público, Superintendencia Bancaria, Bolsa de Valores de Colombia.

1. ENTORNO MACROECONÓMICO NACIONAL

1.1 ACTIVIDAD ECONÓMICA

En 2005 se registró la tasa de crecimiento de la economía colombiana más alta de la última década. El contexto externo favorable, la política monetaria y la mayor confianza lo explican.

Según el DANE, la economía colombiana creció a una tasa de 5,13% respecto de 2004, constituyéndose en la variación más alta desde el fin del ciclo expansivo exhibido en la década pasada entre los años 1993 y 1997. Esta tasa consolida la recuperación de la economía iniciada en 2004 después del pobre desempeño en los años que siguieron a la recesión económica de 1998 y 1999, cuando se registraron crecimientos inferiores al 4%. Los sectores que con su crecimiento registraron las mayores contribuciones a la variación de PIB en 2005 fueron comercio, reparación, restaurantes y hoteles; servicios sociales, comunales y personales; construcción, establecimientos financieros y la industria manufacturera.

La aceleración del crecimiento del PIB es resultado de la positiva dinámica de la demanda interna que creció 9,2% en 2005. Tal como se observa desde el 2003, la inversión crece fuertemente y en 2005 registró un incremento del 19,8%. También se presentaron importantes crecimientos en el consumo público (4,8%) y en el consumo privado (4,8%) y la demanda externa creció a un ritmo del 4,6%.

La consolidación del ciclo expansivo se explica por los siguientes factores:

- El contexto externo continúa siendo favorable con un impacto positivo en la demanda externa e interna, la productividad y la ampliación de la capacidad instalada de la economía. Los aspectos más destacables son: i) el fortalecimiento del comercio mundial como consecuencia de un mejor desempeño económico en los países desarrollados y emergentes y el impulso que genera las economías de USA y China. ii) altos precios de los productos básicos; en 2005 los precios promedio del café, el petróleo, el carbón y el ferroniquel, crecieron entre el 62% y el 70% respecto de 2003. iii) la alta liquidez internacional se ha traducido en mayores flujos de capital, bajas tasas de interés y presiones revaluacionistas. iv) las entradas de remesas continúan registrando altos niveles.
- La política monetaria expansiva a partir de 2000, manifestada en crecimientos de la base monetaria superiores a los aumentos del PIB

y los precios; así como en reducciones de las tasas de interés de intervención; ha contribuido a la suavización del ciclo de precariedad económica exhibido en los años que siguen a la crisis 1998-1999. La mayor liquidez en el mercado monetario y las menores tasas de interés se han traducido en crecimientos reales de la cartera del sistema financiero a partir del último trimestre de 2002 con el consecuente impacto positivo en el financiamiento de la demanda. En lo que respecta a 2005, con excepción de la decisión de septiembre, que redujo la tasa de intervención en 50 puntos básicos, la Junta Directiva del Banco de la República mantuvo inalterada su postura en lo corrido del año situando las tasas de intervención en niveles reales históricamente bajos. La cartera comercial sigue mostrando una buena dinámica y la del consumo observa un importante repunte.

- El aumento de la inversión y el consumo, la positiva dinámica de la cartera del sistema financiero, las primas de riesgo más bajas desde los inicios de la apertura financiera y las fuertes entradas de capital reflejan una mejora en los niveles de confianza de consumidores y empresarios con su implicancia en la demanda total.

1.2 INFLACIÓN, TASAS DE INTERÉS Y MERCADO LABORAL

La meta de inflación establecida por la JDBR se cumplió y el empleo mejora

La inflación en 2005 fue de 4,85% situándose 15 puntos básicos menos frente al punto medio de la meta definida por el Banco de la República y se aproxima a la meta de largo plazo establecida entre el 2% y el 4%. La apreciación del peso ha favorecido una menor inflación de los bienes transables, cuyos precios son impactados por las fluctuaciones de la tasa de cambio. También se observó una menor inflación de los bienes producidos y consumidos internamente, lo cual sugiere que en 2005 la brecha de producto no se redujo al ritmo que se preveía.

Respecto de los indicadores del mercado laboral, al tiempo que se acelera la economía el desempleo disminuye. En efecto, según la encuesta continúa de hogares, al cierre de diciembre de 2005 la tasa de desempleo en el total nacional fue de 10,4% frente a 12,1% al finalizar 2004. La tasa de desempleo urbano, que consolida los resultados de las trece principales ciudades con sus áreas metropolitanas, se ubicó en 12,2% la más baja desde 2001. El menor desempleo es consecuencia del aumento en los ocupados que pasaron de 17.711.633 personas en 2004 a 18.785.901 en 2005.

1.3 MERCADO CAMBIARIO, SECTOR EXTERNO Y FISCO.

Continúa la excelente dinámica del comercio exterior colombiano, se acentúa la revaluación y el Banco de la República interviene. ¡Por fin equilibrio fiscal!

Durante 2005 las exportaciones colombianas totalizaron US\$ 21.187 millones registrando un crecimiento del 26,6%, el segundo más alto en los últimos diez años. Los altos precios internacionales y la mayor demanda mundial favorecieron las exportaciones tradicionales cuya variación anual fue del 35,3%. Las ventas externas de café aumentaron el 54,9%, las de carbón el 40,2%, hidrocarburos el 31,9% y las de ferroniquel, el 27,8%. Por su parte, en 2005 las exportaciones menores crecieron el 19,3% y lo hicieron a un ritmo menor que en 2004 cuando se registró un aumento del 27,8%.

Considerando su importancia en la estructura exportadora, los crecimientos con relación a 2004 de los principales productos fueron: productos químicos (16,1%), alimentos, bebidas y tabaco (15,3%), confecciones (2,9%), oro (-7,8%), y vehículos (61,7%). En cuanto a las importaciones, en 2005 ascendieron a US\$19.799 millones (FOB) con un crecimiento de 26,7%, el mayor en los últimos 12 años. Coherente con la dinámica de la inversión, las importaciones de bienes de capital presentaron un importante aumento del 38,7%. Las compras de bienes intermedios y de materia prima crecieron a una tasa de 18,8% y las de bienes de consumo, el 24,8%. Con todo, el saldo de la balanza comercial de Colombia entre enero y diciembre de 2005 presenta un superávit de US\$1,388 millones, superior en US\$286 millones al exhibido en 2004.

Respecto del mercado cambiario, se acentuó la tendencia revaluacionista que se presenta desde marzo de 2003. En efecto, no obstante la apreciación nominal (variación de los niveles de tasa de cambio al finalizar cada año) en 2005 (4,4%) fue inferior a la registrada en 2004 (14,1%), la tasa de cambio nominal promedio de 2005 se situó 11,6% por debajo de su nivel de 2004.

La fuerte apreciación del peso frente al dólar se explica porque se mantienen los fundamentos macroeconómicos que determinan una mayor afluencia de divisas en el mercado y fortalecen expectativas de revaluación. Se destacan la alta liquidez internacional, el diferencial en tasas de interés a favor de las economías latinoamericanas, el aumento de la inversión extranjera, la coyuntura externa favorable que dinamiza las exportaciones y el gran flujo de remesas. El Banco de la República, siendo fiel a los lineamientos establecidos en el esquema de *Inflación objetivo* ha intervenido en el mercado cambiario comprando divisas par moderar la apreciación de la tasa de cambio. En 2005, mediante intervenciones discrecionales el Banco Central compró US\$ 4.658 millones y de hecho, se constituyó en la principal fuente de expansión monetaria.

En el frente fiscal, según el documento asesores 03/2006 “Cierre fiscal 2005” del CONFIS, en 2005 el Sector Público Consolidado -SPC- alcanzó el equilibrio fiscal, situación que no se presentaba en los últimos diez años. El déficit del Gobierno Nacional Central ascendió al 4,8% del PIB, menor al observado en 2004 cuando alcanzó el 5,5%. El sector descentralizado registró un superávit del 4,5%, en virtud al buen desempeño de las empresas nacionales y regionales, y a que las administraciones regionales y locales, tal como se exhibió en 2004, arrojaron balances positivos.

INDICADORES ECONÓMICOS DEL CAQUETÁ

Indicadores Económicos	2004				2005			
	I	II	III	IV	I	II	III	IV
Movimiento de sociedades (Millones \$)								
Sociedades constituidas	278	288	199	160	8,046	124	507	348
Sociedades reformadas	445	1,876	2,415	1187	742	118	2,681	54
Sociedades disueltas	125	17	18	59	92	109	399	102
Inversión neta	598	2,147	2,597	1289	8,696	133	2,789	300
Sistema financiero departamental (Millones \$)								
Fuentes	181,929	200,564	184,075	200,041	202,035	198,836	184,382	193,042
Usos	94,598	116,559	126,079	144,372	162,779	182,734	195,717	190,706
Finanzas públicas (Millones de \$)								
Administración central departamental - Caquetá								
Ingresos totales	12,025	45,435	62,455	94,516	21,429	51,259	69,117	103,708
Ingresos corrientes	12,025	45,435	62,455	94,516	21,429	51,259	69,117	103,573
Ingresos de capital	0	0	0	0	0	0	0	135
Gastos totales	13,629 (r)	47,106 (r)	62,461	92,630	23,440	54,020	75,814	98,014
Gastos corrientes	13,629 (r)	47,106 (r)	62,461	92,630	22,990	52,518	72,018	93,597
Gastos de capital	0	0	0	0	450	1,502	3,796	4,417
Administración central municipal - Florencia								
Ingresos totales	19,651	33,650	47,687	65,030	19,785	36,082	51,401	74,002
Ingresos corrientes	19,618	33,617	47,654	64,997	19,785	36,082	51,401	73,981
Ingresos de capital	32	33	33	33	0	0	0	20
Gastos totales	12,789	31,947	41,649	60,768	14,987	34,984	48,996	71,852
Gastos corrientes	12,789	31,947	41,649	60,768	14,863	34,472	46,545	68,974
Gastos de capital	0	0	0	0	125	512	2,451	2,877
Ganadería bovina								
Precio promedio (\$/Kilogramo en pie)								
Macho	2,234	2,108	2,104	2,115	2,208	2,373	2,200	2,154
Hembra	1,858	1,841	1,895	1,929	1,954	2,100	1,985	1,939
Movimiento (# de reses en pie)								
Consumo	8,032	7,013	5,023	5,527	6,217	5,892	4,597	4,379
Levante	0	0	0	14	0	20	0	0
Cria	2,766	526	610	471	254	361	984	344

FUENTE: Banco de la República, Secretaría de Hacienda Departamental y municipal, Cámara de comercio de Florencia, Comité de ganaderos del Caquetá, Superintendencia Bancaria.

(r) Datos revisados

2. INDICADORES DE COYUNTURA ECONÓMICA REGIONAL

2.3 MERCADO LABORAL

2.3.1 Población ECH por departamento o 13 ciudades

La Encuesta Continua de Hogares ECH desarrollada por el DANE para el departamento del Caquetá, calcula a diciembre de 2005 una población total de 465 mil personas, de los cuales el 51,3% se concentra en zonas rurales y el 48,7% en las cabeceras municipales; dicha población constituye el 1,0% del total nacional, al considerar que la población colombiana llegó a 44.5 millones de habitantes.

Cuadro 2.3.1.1
Caquetá. Indicadores del mercado laboral
Diciembre 2004 - 2005

CONCEPTO	Diciembre	
	2004	2005
	Variables relativas(%)	
Población en edad de trabajar	71.0	71.3
Tasa global de participación	53.5	57.2
Tasa de ocupación	48.4	53.7
Tasa de desempleo	9.6	6.1
Tasa desempleo abierto	6.6	5.4
Tasa desempleo oculto	3.0	0.7
Tasa de subempleo	26.2	38.1
Insuficiencia de horas	6.0	13.7
Empleo inadecuado por competencias	3.0	1.8
Empleo inadecuado por ingresos	24.0	33.7
	Variables absolutas(miles)	
Población total	456	465
Población en edad de trabajar	323	332
Poblacion economicamente activa	173	190
Ocupados	156	178
Desocupados	17	12
Abiertos	11	10
Ocultos	5	1
Inactivos	150	142
Subempleados	45	72
Insuficiencia de horas	10	26
Empleo inadecuado por competencias	5	3
Empleo inadecuado por ingresos	42	64

Fuente: DANE

Entre los años 2004 y 2005, la población en edad de trabajar aumento en 9 mil personas con lo cual el coeficiente de esta población paso del 71.0% a 71.3%, respectivamente.

2.3.2 Desempleo

De las 332 mil personas aptas para trabajar en el departamento del Caquetá, 12 mil se encontraban desocupadas al finalizar el año 2005; guarismo que representa un descenso de 5 mil personas desocupadas frente al 2004. Con este desenvolvimiento la tasa de desempleo para la región en el 2005, fue del 6,1%, menor en 3.5 puntos porcentuales frente a lo registrado el año anterior cuando se situó en 9,6%; no obstante, comparada con la desocupación a nivel nacional, resulta menor en 5.6 puntos porcentuales.

2.3.3 Inactividad

La población inactiva en el caquetá descendió en 5,3% al pasar de 150 mil en el año 2004 a 142 mil personas en el 2005.

2.3.4 Tasa global de participación

La tasa global de participación se ubicó en el año 2005 en 57,3%, con un aumento de 3.7 puntos porcentuales al compararla con el mismo periodo del año 2004, comportamiento atribuido a una mayor proporción en la población económicamente activa.

2.3.5 Subempleo

La población en condición de subempleo en el departamento del Caquetá pasó de 45 mil a 72 mil, de esta manera, la tasa de subempleo del 38.1% aumento en 11.9 puntos porcentuales entre los años 2004 y 2005. Estas personas ocupan oficios, que no satisfacen sus necesidades o empleos inadecuados, por sus bajos ingresos.

2.4 MOVIMIENTO DE SOCIEDADES

2.4.1 Sociedades constituidas

La constitución de nuevas empresas, registradas ante la Cámara de Comercio en el departamento del Caquetá durante el año 2005, tuvo un comportamiento ampliamente positivo. En efecto, las 68 nuevas sociedades generaron una inversión de \$9.025 millones, con una variación muy significativa, al superar en \$8.099 millones, a la registrada en igual lapso del año anterior (Cuadro 2.4.1.1). Este aumento obedece al crecimiento presentado en el sector servicios por \$8.082 millones, lo que significa una participación del 89,6% en el total del capital invertido.

Cuadro 2.4.1.1**Caquetá. Sociedades constituidas según actividad económica
Diciembre 2004 - 2005**

Actividad Económica	Número de establecimientos y millones de pesos					
	Enero - Dic. 2004		Enero - Dic. 2005		Variación valor	
	No.	Valor	No.	Valor	Absoluta	Porcentaje
Total	91	926	68	9,025	8,099	874.6
Industria	7	42	1	6	-36	-85.7
Servicios	38	445	24	8,082	7,637	1,716.2
Comercio y Finanzas	20	321	22	733	412	128.3
Comunicaciones	13	41	1	5	-36	-87.8
Agricultura	8	53	6	139	86	162.3
Construcción	3	17	3	40	23	135.3
Transporte	2	7	11	20	13	185.7

Fuente: Cámara de Comercio de Florencia para el Caquetá

Cálculos: Banco de la República-Estudios Económicos Florencia

2.4.2 Sociedades reformadas

Durante el período enero-diciembre de 2005, siete empresas registraron reformas de capital por \$3.595 millones, lo que significa un descenso de 39,3% frente a lo reportado un año atrás, cuando se reformaron 10 sociedades con \$5.923 millones. En el periodo de análisis, la mayor disminución correspondió al sector comercio, -98.2%, mientras que en servicios e industria presentaron aumentos del 39.3% y 18.0% respectivamente (Cuadro 2.4.2.1).

Cuadro 2.4.2.1**Caquetá. Sociedades reformadas según actividad económica
Diciembre 2004 - 2005**

Actividad Económica	Número de establecimientos y millones de pesos					
	Enero - Dic. 2004		Enero - Dic. 2005		Variación valor	
	No.	Valor	No.	Valor	Absoluta	Porcentaje
Total	10	5,923	7	3,595	-2,328	-39.3
Industria	2	100	1	118	18	18.0
Servicios	2	2,414	4	3,363	949	39.3
Comercio y Finanzas	5	3,407	1	60	-3,347	-98.2
Comunicaciones	1	2	-	-	-2	Ind
Agricultura	-	-	-	-	-	-
Construcción	-	-	-	-	-	-
Transporte	-	-	1	54	54	Ind

Fuente: Cámara de comercio de Florencia para el Caquetá

Cálculos: Banco de la República-Estudios Económicos Florencia

2.4.3 Sociedades disueltas

A lo largo del año 2005, la cantidad de establecimientos disueltos fue mayor en 6.9% a la registrada en el año 2004, las 31 sociedades sustrajeron \$702 millones, monto superior en \$483 millones (220,5%) en relación a un año atrás, cuando por este concepto se contabilizaron \$219 millones. (Cuadro 2.4.3.1). El sector que presentó el mayor retiro de capitales fue el comercio con el 79.3% del total del capital disuelto.

Cuadro 2.4.3.1
Caquetá. Sociedades disueltas según actividad económica
Diciembre 2004 - 2005

Actividad Económica	Número de establecimientos y millones de pesos					
	Enero - Dic. 2004		Enero - Dic. 2005		Variación valor	
	No.	Valor	No.	Valor	Absoluta	Porcentaje
Total	29	219	31	702	483	220.5
Industria	3	8	1	1	-7	-87.5
Servicios	11	155	13	121	-34	-21.9
Comercio y Finanzas	7	14	12	557	543	3,878.6
Comunicaciones	4	26	1	1	-25	-96.2
Agricultura	-	-	-	-	-	-
Construcción	-	-	-	-	-	-
Transporte	4	16	4	22	6	37.5

Fuente: Cámara de comercio de Florencia para el Caquetá

Cálculos: Banco de la República-Estudios Económicos Florencia

2.4.4 Capital neto suscrito

Cuadro 2.4.4.1
Caquetá. Inversión neta en sociedades según actividad económica
Diciembre 2004 - 2005

Actividad Económica	Número de establecimientos y millones de pesos					
	Enero - Dic. 2004		Enero - Dic. 2005		Variación valor	
	No.	Valor	No.	Valor	Absoluta	Porcentaje
Total	72	6,630	44	11,918	5,288	79.8
Industria	6	134	1	123	-11	-8.2
Servicios	29	2,704	15	11,324	8,620	318.8
Comercio y Finanzas	18	3,714	11	236	-3,478	-93.6
Comunicaciones	10	17	0	4	-13	-76.5
Agricultura	8	53	6	139	86	162.3
Construcción	3	17	3	40	23	135.3
Transporte	-2	-9	8	52	61	-677.8

Fuente: Cámara de comercio de Florencia para el Caquetá

Cálculos: Banco de la República-Estudios Económicos Florencia

De acuerdo con los registros de la Cámara de Comercio de Florencia durante el año 2005 la inversión neta de capital en el Caquetá consolidó un

destacado saldo positivo con respecto al año inmediatamente anterior, al pasar de \$6.630 millones en el año 2004 a \$11.918 millones durante el año 2005 (Cuadro 2.4.4.1). Al descomponer la inversión neta de capitales dirigida a las distintas actividades económicas, se encontró la mayor contribución en servicios con \$11.324 millones, 95.0%, sobre la inversión total.

2.5 SECTOR EXTERNO

2.5.1 Análisis exportaciones no tradicionales (FOB), exportaciones de bienes de capital

Según registros del DANE, durante el año 2005, las exportaciones no tradicionales del departamento del Caquetá alcanzaron la suma US \$88.792 en valores FOB, lo que representa una variación indeterminada, ya que un año atrás no se presentó cuantía de ventas al exterior (Cuadro 2.5.1.1).

El movimiento señalado en las exportaciones no tradicionales fue producto de las transacciones realizadas por los siguientes subsectores de la actividad industrial: textiles y prendas de vestir, con una participación del 75,7% de las ventas al exterior, comportamiento que se explica fundamentalmente por la confección de encajes los cuales fueron adquiridos por Venezuela en cuantía de US \$49.179; le sigue en importancia la industria maderera con el 15,3%; por último, se encuentran las otras industrias y la fabricación de sustancias químicas con una contribución del 5,6% y 3,4% respectivamente.

Cuadro 2.5.1.1

Caquetá. Exportaciones no tradicionales (FOB), según CIU. Diciembre 2004 – 2005

Código	Descripción	Valor FOB (US\$)		Variación anual porcentaje
		Acumulado		
		Año 2004	Año 2005	
	Total	-	88,792	Ind
300	Sector industrial	-	83,792	Ind
	32 Textiles, prendas de vestir	-	67,206	Ind
	321 Textiles	-	49,179	Ind
	322 Prendas de vestir	-	18,027	Ind
	33 Industria maderera	-	13,586	Ind
	332 Muebles de madera	-	13,586	Ind
	35 Fabricación sustancias químicas	-	3,000	Ind
	352 Otros quimicos	-	3,000	Ind
	39 Otras industrias	-	5,000	Ind
	390 Otras industrias manufactureras	-	5,000	Ind

Fuente: DANE

Según los países de destino, Venezuela y Estados Unidos son los mayores compradores de los productos elaborados en el departamento del Caquetá, al participar con el 55,7% y 31,1% en cada uno de ellos.

2.5.2 Análisis importaciones (CIF), importaciones de bienes de capital

Durante el año 2005 según registros del DANE, las importaciones de la región sumaron US \$209.657 en valores CIF, lo que representa un crecimiento de 44,3% con relación a las compras realizadas en el año 2004 (Cuadro 2.5.2.1).

Cuadro 2.5.2.1
Caquetá. Importaciones registradas (CIF), según CIU.
Diciembre 2004 – 2005

Código	Descripción	Valor CIF (US\$)		Variación anual porcentaje
		Acumulado		
		Año 2004	Año 2005	
	Total	145,307	209,657	44.3
300	Sector industrial	145,307	209,657	44.3
	31 Productos alimenticios, bebidas y tabaco	9,199	-	-100.0
	312 Fabricación otros productos alimenticios, excepto bebidas	9,199	-	-100.0
	32 Textiles, prendas de vestir	2,548	12,526	391.6
	321 Textiles	2,548	8,021	214.8
	322 Prendar de vestir	-	4,407	Ind
	323 Cuero y sus derivados	-	98	Ind
	33 Industria maderera	77	191	148.1
	331 Madera y sus productos	77	173	124.7
	332 Muebles de madera	-	18	Ind
	35 Fabricación sustancias químicas	1,435	1,715	19.5
	352 Otros quimicos	980	-	-100.0
	356 Plásticos	455	1,715	276.9
	36 Minerales no metálicos	4,665	5,766	23.6
	361 Barro, loza, etc	3,195	3,986	24.8
	362 Vidrios y sus productos	1,470	1,780	21.1
	37 Industrias Metálicas básicas	49,276	-	-100.0
	371 Básicas de hierro y acero	49,276	-	-100.0
	38 Maquinaria y equipo	78,036	188,771	141.9
	381 Metálicas excepto maquinaria	485	913	88.2
	382 Maquinaria excepto eléctrica	-	60,114	Ind
	383 Maquinaria eléctrica	10,325	44,968	335.5
	384 Material transporte	64,401	82,284	27.8
	385 Equipo profesional y científico	2,825	492	-82.6
	39 Otras industrias	71	688	869.0
	390 Otras industrias manufactureras	71	688	869.0

Fuente: DANE

Cálculos: Banco de la República-Estudios Económicos Florencia

Las compras al exterior se concentraron en el sector industrial, en las agrupaciones de maquinaria y equipo, con un incremento anual de 141,9%; textiles, prendas de vestir, aumento en 391,6% y minerales no metálicos, con una variación del 23,6%, estas tres agrupaciones representaron el 98,8% de las importaciones del departamento. Por el contrario, las agrupaciones de industrias metálicas básicas y productos alimenticios, bebidas y tabaco reportaron contracción del 100,0% al no registrar movimiento en el año 2005.

Por países de origen, México participo con el 39,2% del total de las compras realizadas por el departamento en el período de análisis, seguido por Guatemala con el 28,6% y Australia con 18,0%.

2.6 ACTIVIDAD FINANCIERA

2.6.1 Monto colocaciones nominales – operaciones activas

Según estadísticas de la Superintendencia Financiera de Colombia¹, la colocación de recursos en el mercado financiero del Caquetá al término de diciembre del 2005, consolidó un saldo de \$190.706 millones; con incremento anual del 32,1%, frente a lo registrado en el mismo período del 2004, las operaciones en la ciudad de Florencia corresponden al 72,3% (\$137.872 millones) del total.

Cuadro 2.6.1.1

Caquetá. Saldo de los principales usos de recursos Diciembre 2004 - 2005

Concepto	Millones de Pesos		
	Diciembre		Var. %
	2004	2005	Anual
Total cartera neta	144,372	190,706	32.1
Creditos de Vivienda	9,108	8,452	-7.2
Creditos de Consumo	58,582	73,043	24.7
Creditos Comerciales	64,279	81,455	26.7
Microcreditos	14,915	31,477	111.0
Provisionales	2,512	3,721	48.1

Fuente: Superfinanciera

Cálculos: Banco de la República-Estudios Económicos Florencia, sobre registros de la Banca Comercial

Según la modalidad de los créditos, el crecimiento regional se concentró a la mayor demanda por recursos de la cartera comercial que creció anualmente en \$17.176 millones (26,7%), igualmente se presentó un buen desempeño en los desembolsos de los microcréditos, al obtener una variación anual de

¹ Decreto N° 4327 del 25 Nov. de 2005.

\$16.562 millones (111,0%), seguida por los préstamos de consumo que aumentaron anualmente \$14.465 millones (24,7%). Finalmente, la cartera para la adquisición de vivienda perdió participación al mostrar una contracción anual de \$656 millones (-7,2%) comparado con el saldo de diciembre 2004 (Cuadro 2.6.1.1).

2.6.2 Monto captaciones nominales – operaciones pasivas

De acuerdo con las cifras de la Superfinanciera, al cierre mes de diciembre de 2005 el sistema financiero –bancario– del Caquetá consolidó captaciones por \$193.092 millones, lo que significa una contracción de \$6.949 millones (-3,5%) si se compara con la cifra de un año atrás (Cuadro 2.6.2.1). Los establecimientos bancarios captaron en la ciudad de Florencia el 86,4% de los depósitos totales, con un valor de \$166.881 millones y una obtuvieron una contracción anual del -4,7%.

Al desagregar por instrumentos de captación, el anterior comportamiento se explica en los certificados de depósito a termino que registró una contracción de \$6.361 millones (-15,9%) con respecto a igual mes del año 2004, seguido, por los depósitos en cuenta corriente con contracción de \$633 millones (-1,0%). Entre tanto los depósitos de ahorro aumentaron en \$341 millones (0,4%), en virtud de la preferencia de los ahorristas por esta opción, que ofrece disponibilidad inmediata.

Cuadro 2.6.2.1

Caquetá. Saldo de las principales fuentes de recursos Diciembre 2004 - 2005

Concepto	Millones de Pesos		
	Diciembre		Var. %
	2004	2005	Anual
Total Fuentes	200,041	193,092	-3.5
Depositos en Cuenta Corriente	61,761	61,128	-1.0
Certificados de Deposito a Termino	39,940	33,579	-15.9
Depositos Ahorro	97,410	97,751	0.4
Cuentas de ahorro Valor Real	79	82	3.8
Cuentas de ahorro Especial	821	551	-32.9
Circulacion	30	1	-96.7

Fuente: Superfinanciera

Cálculos: Banco de la República-Estudios Económicos Florencia

2.6.3 Análisis situación cartera neta (pesos corrientes)

Al finalizar el año 2005, la cartera neta de las entidades del sistema financiero del departamento del caquetá presento un crecimiento de \$46.334 millones. Entre tanto, las operaciones de colocación en la ciudad de Florencia aumentaron en \$20.718 millones, de los recursos intermediados

por el sector en el departamento. Sobresalieron los créditos comerciales, los microcréditos y los créditos de consumo al registrar un mayor dinamismo, frente a la contracción de la cartera hipotecaria.

2.7 SITUACION FISCAL

2.7.1 Gobierno central departamental

2.7.1.1 Ingresos totales del departamento

Al cierre del año 2005, según los registros del Gobierno Central Departamental (GCD), los ingresos totales sumaron \$103.708 millones, cifra que representa un incremento de \$9.192 millones (9,7%) con relación a lo recibido en el año 2004 (Cuadro 2.7.1.1.1).

Cuadro 2.7.1.1.1

Caquetá. Situación fiscal, gobierno central departamental Diciembre 2004 - 2005

VARIABLES ECONOMICAS	Dic 2004	Dic 2005	Millones de pesos
			Var. % Anual
INGRESOS	94,516	103,708	9.7
A. INGRESOS CORRIENTES	94,516	103,573	9.6
A.1. Ingresos tributarios	17,229	17,887	3.8
Cigarrillos	2,170	2,535	16.8
Cerveza	6,124	6,290	2.7
Licores	4,866	4,902	0.7
Timbre, Circulación y Tránsito	212	227	7.1
Registro y Anotación	554	719	29.8
Sobretasa a la Gasolina	2,989	3,215	7.6
Otros	314	-	-100.0
A.2. Ingresos no tributarios	3,707	2,509	-32.3
A.3. Ingresos por transferencias	73,579	83,177	13.0
GASTOS	92,630	98,014	5.8
B. GASTOS CORRIENTES	92,630	93,597	1.0
B.1. Funcionamiento	89,071	90,286	1.4
B.2. Intereses y comis. deuda pública	471	376	-20.2
B.3. Gastos por transferencias	3,088	2,934	-5.0
C. DEFICIT O AHORRO CORRIENTE	1,886	9,976	204.2
E. GASTOS DE CAPITAL	-	4,417	Ind
G. DEFICIT O SUPERAVIT TOTAL	1,886	5,737	204.2
H. FINANCIAMIENTO	-1,886	-5,737	204.2

Fuente: Ejecuciones presupuestales, estados financieros del GCD del Caquetá

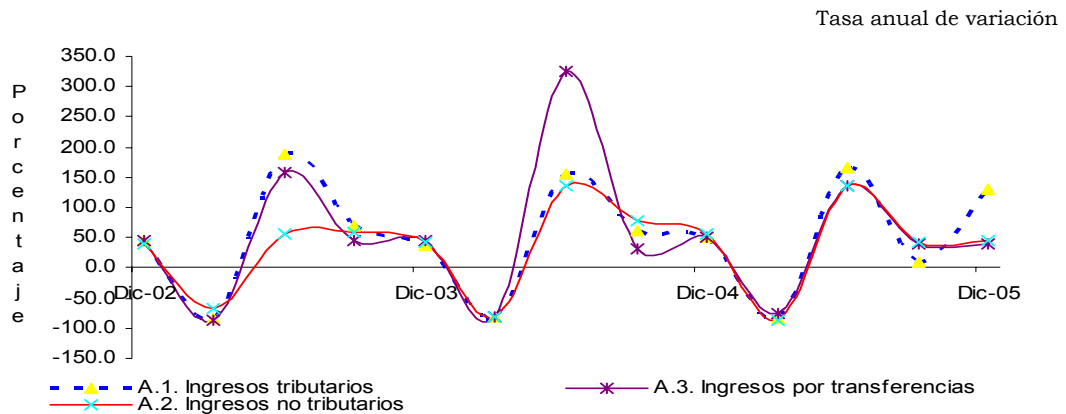
Cálculos: Banco de la República-Estudios Económicos Florencia

2.7.1.2 Comportamiento de los ingresos corrientes, tributarios y no tributarios

En la formación de los ingresos corrientes concurren, en primera instancia, los tributos con \$17.887 millones, 3,8% más que lo reportado un año atrás, la fluctuación positiva obedeció principalmente al desempeño en

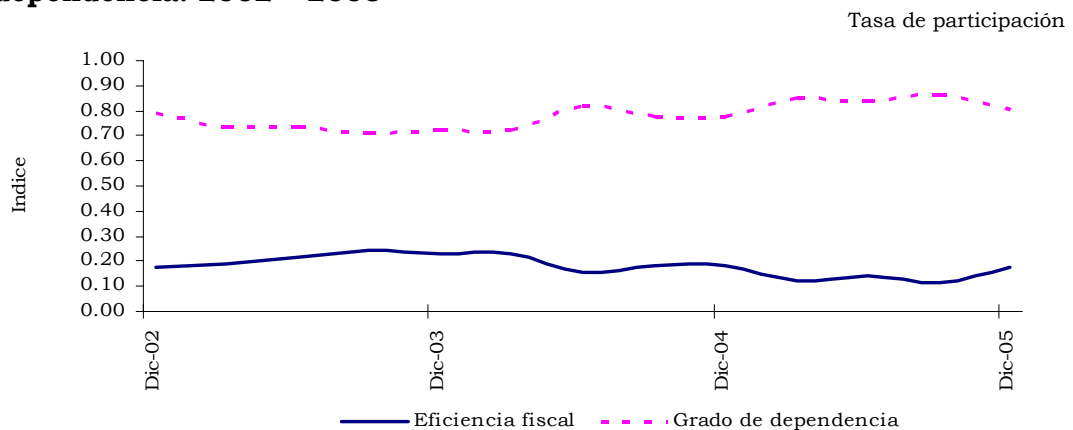
las contribuciones: cerveza, licores, sobretasa a la gasolina y cigarrillos; de hecho sus tasas anuales de variación expresaron niveles crecientes del 2,7%, 0,7%, 7,6% y 16,8% en cada uno de ellos. Los no tributarios disminuyeron en \$1.198 millones, -32,3%, al pasar de \$3.707 millones en el año 2004 a \$2.509 millones en el 2005. Finalmente las transferencias arrojaron una cuantía de \$83.177 millones, con un crecimiento de 13,0% (Gráfico 2.7.1.2.1).

Gráfico 2.7.1.2.1
Caquetá. Evolución de los componentes de los ingresos corrientes GCD
2002 - 2005



Fuente: Gobernación del Caquetá-Secretaría de Hacienda Departamental
 Cálculos: Banco de la República-Estudios Económicos Florencia

Gráfico 2.7.1.2.2
Caquetá. Gobierno central departamental, eficiencia fiscal y grado de dependencia. 2002 - 2005



Cálculos: Banco de la República-Estudios Económicos Florencia

2.7.1.4 Gasto corriente, déficit o ahorro corriente

Referente a la estructura de los gastos en el año 2005, las erogaciones corrientes conformaron el 95.5% del total pagado y comprometido; y el 4.5% restante, fueron salidas de capital. En cuanto a los primeros, el funcionamiento correspondió principalmente al factor laboral que cuantifico \$72.037 millones, el 77,0% de participación al tiempo que mostró una reducción anual del 6,6%; lo sucedido en las entregas por concepto de bienes y servicios fue diferente, pues al consolidar \$17.285 millones, obtuvo un crecimiento anual del 45,0%. A renglón seguido, las transferencias ascendieron a \$2.934 millones, las cuales fueron direccionadas hacia las entidades descentralizadas del orden nacional, en menor cantidad que lo otorgado un año atrás, -5,0%.

En resumen, las finanzas públicas territoriales del Caquetá arrojaron una situación fiscal positiva, equivalente a \$5.737 millones; resultado superior al obtenido el año anterior, cuando se registró un superávit de \$1.886 millones.

2.7.1.5 Comportamiento de la deuda

Al cierre del año 2005, el saldo de la deuda pública del Gobierno Central Departamental (GCD), se ubicó en \$ 2.447 millones, cifra inferior en 20,0% a la mostrada en el mismo periodo un año atrás (Cuadro 2.7.1.5.1).

Los registros por concepto de las amortizaciones, en el período de enero – diciembre de 2005, sumaron \$612 millones, valor igual a lo pagado en el mismo período del año anterior; por otro lado, los intereses cancelados en el período se redujeron en 20,2%.

Cuadro 2.7.1.5.1
Caquetá. Deuda pública, gobierno central departamental
Diciembre 2004 - 2005

Entidad	Saldos a Diciembre		Millones de Pesos
	2004	2005	Variación anual Porcentaje
Gobierno Central Departamental			
Desembolsos	-	-	-
Amortizaciones	612	612	0.0
Intereses	471	376	-20.2
Saldo	3,059	2,447	-20.0

Fuente: Secretaria de Hacienda Departamental

2.7.2 Gobierno central municipal

2.7.2.1 Ingresos totales del municipio de Florencia

Los ingresos totales del gobierno central municipal de Florencia (GCMF), registraron un crecimiento anual del 13,8% al pasar de \$65.030 millones en el 2004 a \$74.002 millones en el periodo actual. Los ingresos corrientes agruparon el 99.9% de los ingresos totales.

2.7.2.2 Comportamiento de los ingresos corrientes, tributarios y no tributarios

Los componentes de mayor cuantía en este grupo de recaudos fueron las transferencias del nivel nacional, cuyo aporte ascendió a 80.7%, seguido por los ingresos tributarios con el 14.7%, y los ingresos no tributarios 4.6%.

El crecimiento de los ingresos corrientes en el 2005, fue del 13.8%, en términos relativos el incremento más destacado se produjo en los ingresos no tributarios, al avanzar en 58.9%, seguidos por los ingresos tributarios con el 13.5% (Cuadro 2.7.2.1.1).

Cuadro 2.7.2.1.1
Florencia. Situación fiscal, gobierno municipal.
Diciembre 2004 - 2005

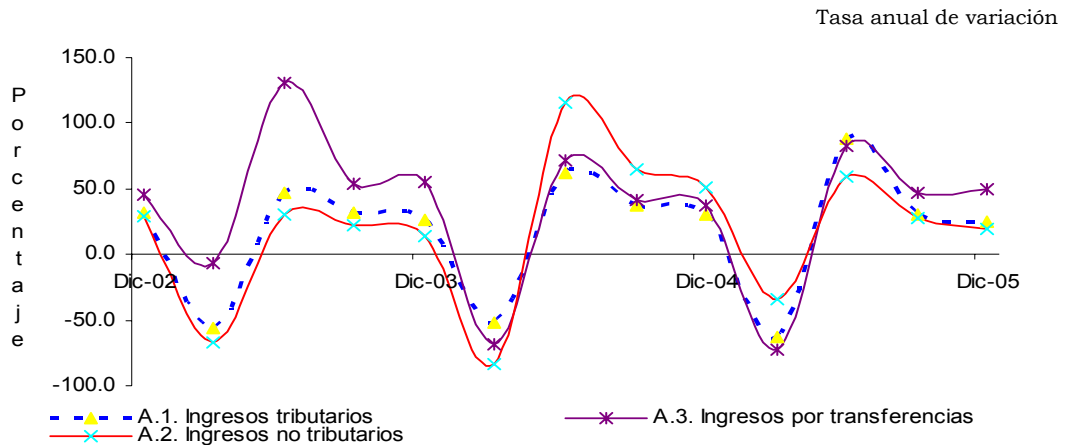
VARIABLES ECONOMICAS	Diciembre 2004	Diciembre 2005	Millones de Pesos
			Var. % Anual
INGRESOS	65,030	74,002	13.8
A. INGRESOS CORRIENTES	64,997	73,981	13.8
A.1. Ingresos tributarios	9,580	10,873	13.5
Predial y Complementarios	2,079	2,306	10.9
Industria y Comercio	3,699	4,575	23.7
Timbre, Circulación y Tránsito	214	183	-14.5
Sobretasa a la Gasolina	3,449	3,809	10.4
Otros	139	0	-100.0
A.2. Ingresos no tributarios	2,130	3,385	58.9
A.3. Ingresos por transferencias	53,288	59,724	12.1
GASTOS	60,767	71,852	18.2
B. GASTOS CORRIENTES	60,767	68,974	13.5
B.1. Funcionamiento	56,222	58,912	4.8
B.2. Intereses y comis. deuda pública	596	356	-40.3
B.3. Gastos por transferencias	3,950	9,707	145.7
C. DEFICIT O AHORRO CORRIENTE	4,230	5,007	18.4
D. INGRESOS DE CAPITAL	33	20	-39.4
E. GASTOS DE CAPITAL	0	2,877	Ind
G. DEFICIT O SUPERAVIT TOTAL	4,262	2,150	-49.6
H. FINANCIAMIENTO	-4,262	-2,150	-49.6

Fuente: Ejecuciones presupuestales, estados financieros-Municipio de Florencia
Cálculos: Banco de la Republica-Estudios Económicos Florencia

Dentro de los ingresos tributarios resalta en importancia el impuesto de industria y comercio, al alcanzar una suma adicional de \$876 millones, creció el 23,7% anual, en segunda instancia, la sobretasa a la gasolina, con una variación absoluta de \$360 millones (10,4%), consecuencia del aumento en los precios de los combustibles y una mayor dinámica de la demanda del producto. El otro renglón importante en los recaudos tributarios, fue el correspondiente a predial y complementarios, que evolucionó en \$227 millones (10,9%); el repunte en las rentas de industria y comercio y predial obedeció a la recuperación de cartera de años anteriores (Gráfico 2.7.2.2.1).

Gráfico 2.7.2.2.1

Florencia. Evolución de los componentes de los ingresos corrientes GCMF 2002 - 2005

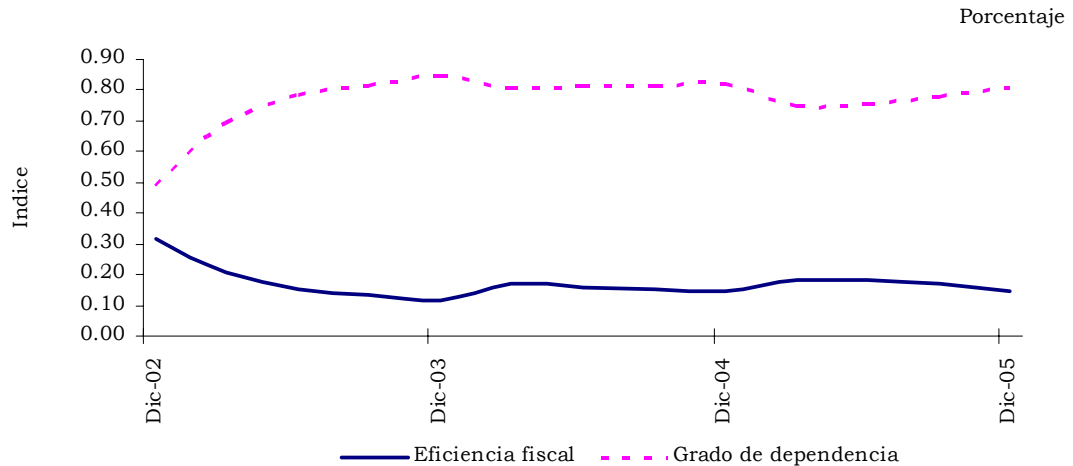


Fuente: Alcaldía de Florencia-Secretaría de Hacienda Municipal
Cálculos: Banco de la República-Estudios Económicos Florencia

2.7.2.3 Impuesto Predial

Durante el año 2005 el recaudo del impuesto predial, consolidó un saldo de \$2.306 millones, presentando un incremento del 10,9%, frente a lo registrado en el año 2004, producto de la actualización catastral de los predios urbanos de la ciudad de Florencia, realizado por el Instituto Geográfico Agustín Codazzi (IGAC), competencia de dicha entidad de acuerdo a lo establecido en la ley², así como por la ya mencionada recuperación de cartera de vigencias anteriores.

² Ley 14 de 1983, ley 44 de 1990.

Gráfico 2.7.2.2.2**Florencia. Principales indicadores fiscales del gobierno central municipal 2002 - 2005**

Cálculos: Banco de la República-Estudios Económicos Florencia

2.7.2.4 Gasto corriente, déficit o ahorro corriente

El acumulado de los pagos y compromisos realizados durante el año 2005 totalizó \$71.852 millones, el 96,0% del total corrientes, este monto que al compararlo con lo pagado el año anterior mostró un incremento de \$11.085 millones (18,2%). Se destacan las erogaciones para funcionamiento que, al totalizar \$58.912 millones, obtuvo una variación anual del 4,8% producto particularmente de la remuneración al trabajo, cuya cuantía creció en \$3.345 millones (8,7%).

Los pagos para la compra de bienes y servicios, \$8.002 millones, presentaron una contracción anual de -41,5%. De otro lado se encuentra el gasto por transferencias, cuyo monto \$9.707 millones, determinó un aumento anual del 145,7%, frente a lo girado en diciembre de 2004.

En conclusión en el año 2005, el gobierno central municipal de Florencia (GCMF), mostró una posición fiscal positiva al consolidar un superávit de \$2.150 millones, inferior en 49,6% al obtenido en el 2004.

2.7.2.5 Comportamiento de la deuda

Al cierre del año 2005, el saldo de la deuda pública del Gobierno Central Municipal de Florencia (G.C.M.F.) se ubicó en \$1.961 millones, cifra que equivale a una reducción de \$1.289 millones (39,7%) con respecto a lo adeudado al finalizar diciembre de 2004.

Cuadro 2.7.2.5.1**Florencia. Deuda pública, gobierno central municipal
Diciembre 2004 - 2005**

Entidad	Millones de Pesos		
	Saldos a Diciembre		Variación anual
	2004	2005	Porcentaje
Gobierno Central Municipal (capital)			
Desembolsos	-	-	Ind
Amortizaciones	1,912	1,288	-32.6
Intereses	596	356	-40.3
Saldo	3,250	1,961	-39.7

Fuente: Secretaria de Hacienda Municipal

Los pagos por concepto de amortización de la deuda durante el periodo enero – diciembre de 2005 fue menor en 32,6% a lo cancelado en la vigencia de un año atrás, de igual manera al contraerse el saldo de la deuda, el pago de intereses disminuyo anualmente en 40,3%.

2.7.3 Recaudo de impuestos nacionales

En el año 2005 la DIAN del municipio de Florencia, recaudó un total de \$29.573 millones, reportando un crecimiento del 28.2% frente a la cifra consolidada en el año 2004. Entre los conceptos que promovieron tal variación, figuro lo captado en impuesto de Renta, que experimentó una tasa anual de variación del 34.3%, seguida por lo percibido por concepto de Retención en la Fuente del 28.2%, por ultimo el IVA con el 16.7%.

La contribución de los impuestos originados en el departamento durante el año 2005, el mas significativo se sustento en la retención en la fuente al contribuir con el 63.0%; en segundo lugar, los tributos por renta, aportaron el 19.6%; y finalmente, el IVA proporcionó 16.6%.

Debe resaltarse las estrategias que la Administración de impuestos viene realizando en las diferentes áreas como cobranzas, fiscalización y jurídica, acciones que apuntan a la cultura tributaria y a la gestión persuasiva cuyos resultados se dan por el cumplimiento oportuno y voluntario de las obligaciones tributarias, tanto de los contribuyentes del impuesto sobre la renta, los agentes de retención y los responsables del impuestos sobre las ventas.

Cuadro 2.7.3.1
Caquetá. Recaudo de impuestos nacionales, por tipo
Diciembre 2004 - 2005

Impuesto	Enero - Diciembre		Millones de Pesos
			Variación anual
	2004	2005	Porcentaje
Total	23,062	29,573	28.2
Renta	4,317	5,798	34.3
IVA	4,210	4,912	16.7
Retefuente	14,535	18,629	28.2
Patrimonio	-	204	Ind
Seguridad democrática	-	22	Ind
Otros	-	8	Ind

Fuente: DIAN-Florencia

Gráfico 2.7.3.1
Caquetá. Evolución anual del recaudo de impuestos nacionales
2003 - 2005



Fuente: DIAN-Florencia

Cálculos: Banco de la República-Estudios Económicos Florencia

2.8 SECTOR REAL

2.8.5 Sacrificio de ganado

2.8.5.1 Ganado vacuno

Según registros del DANE, entre los meses de enero y diciembre de 2005 el sacrificio de ganado bovino en la ciudad de Florencia, sumó 26.805

ejemplares; cifra que significó un aumento anual del 8,8% (Cuadro 2.8.5.1.1). Del anterior total, el 58,0% correspondió a hembras y el restante 42,0% de machos. De otro lado, se tiene que el número de machos sacrificados aumento anualmente en 35,2%, en tanto que el total de hembras se redujo en -4,6%.

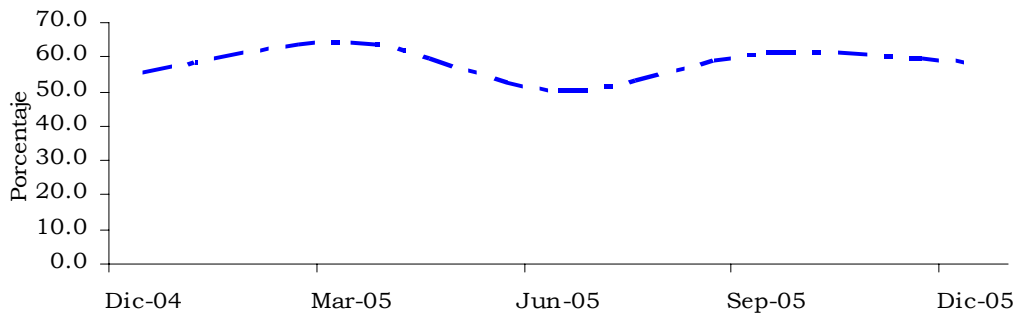
El total de ejemplares, consumidos en el 2005, presento un peso medio de 368.4 kilogramos por res.

Cuadro 2.8.5.1.1
Florencia. Sacrificio de ganado vacuno, por sexo
Diciembre 2004 - 2005

Concepto	Número, kilogramos		Variación Porcentaje	Enero - Diciembre		Variación anual	
	Dic-2004	Dic-2005		2004	2005	Absoluta	Porcentaje
Total degüello bovinos (cabezas)	2,479	2,142	-13.6	24,632	26,805	2,173	8.8
Machos	1,099	896	-18.5	8,330	11,258	2,928	35.2
Hembras	1,380	1,246	-9.7	16,302	15,547	-755	-4.6
Total peso bovinos (kilogramos)	914,420	789,040	-13.7	8,984,260	9,874,960	890,700	9.9
Machos	417,620	340,480	-18.5	3,165,400	4,278,040	1,112,640	35.2
Hembras	496,800	448,560	-9.7	5,818,860	5,596,920	-221,940	-3.8

Fuente: DANE

Gráfico 2.8.5.1.1
Florencia. Evolución semestral del sacrificio de hembras sobre el total
2004 - 2005



Fuente: DANE

Cálculos: Banco de la República, Estudios Económicos Florencia

2.8.5.2 Ganado porcino

Respecto a los porcinos, el degüello de 6.942 ejemplares mostró una variación anual de 5,4% respecto al 2004. El total referido significó una

mayor matanza de los machos del 18.0%; caso contrario se presento en las hembras, -12,3%, frente a lo sacrificado un año atrás.

Cuadro 2.8.5.2.1
Florencia. Sacrificio de ganado porcino, por sexo
Diciembre 2004 - 2005

Concepto	Número, kilogramos y porcentajes						
	Variación			Enero - Diciembre		Variación anual	
	Dic-2004	Dic-2005	Porcentaje	2004	2005	Absoluta	Porcentaje
Total degüello porcinos (cabezas)	778	927	19.2	6,587	6,942	355	5.4
Machos	484	601	24.2	3,850	4,543	693	18.0
Hembras	294	326	10.9	2,737	2,399	-338	-12.3
Total peso porcinos (kilogramos)	72,440	86,435	19.3	610,885	646,360	35,475	5.8
Machos	45,980	57,095	24	361,385	429,590	68,205	18.9
Hembras	26,460	29,340	11	249,500	216,770	-32,730	-13.1

Fuente: DANE

2.8.6 Sector de la construcción

2.8.6.1 Stock de vivienda

Al 2005, el DANE estimó en 111.346 unidades el número de viviendas existentes en el departamento del Caquetá, con incremento del 4,6% frente al año 2004 (Cuadro 2.8.6.1.1). De acuerdo con la distribución geográfica, en la zona rural se concentró el 68,7% (76.498 unidades) de las viviendas, el restante 31,3% (34.848 unidades) se ubicó en las cabeceras municipales.

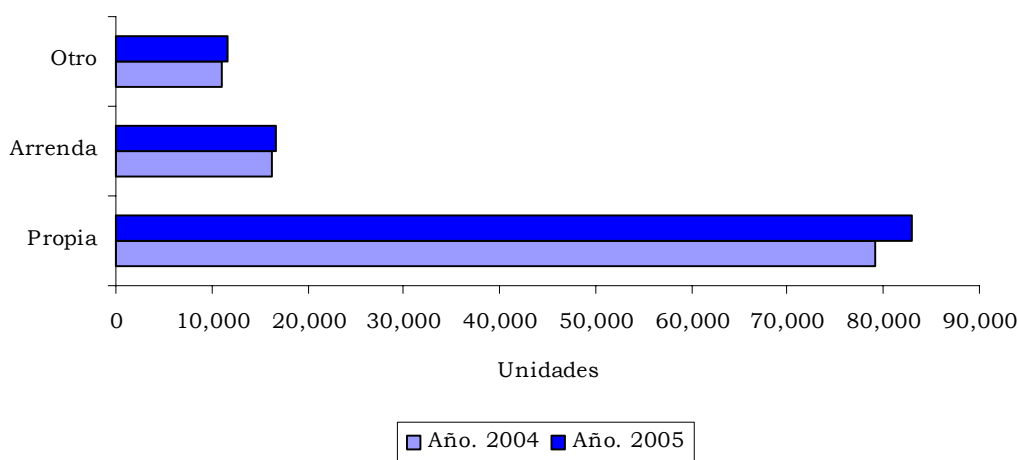
Cuadro 2.8.6.1.1
Caquetá. Stock de vivienda, por tipo de tenencia, por cabecera y resto
Diciembre 2004 - 2005

Periodo	Total				Cabecera				Resto			
	Total	Propia	Arrenda	Otro	Total	Propia	Arrenda	Otro	Total	Propia	Arrenda	Otro
2004												
I trimestre	102,909	76,338	16,112	10,459	34,808	22,695	11,964	149	68,101	53,643	4,148	10,310
II trimestre	104,048	77,236	16,181	10,631	34,808	22,695	11,964	149	69,240	54,541	4,217	10,482
III trimestre	105,209	78,150	16,252	10,807	34,808	22,695	11,964	149	70,401	55,455	4,288	10,658
IV trimestre	106,412	79,094	16,331	10,987	34,831	22,710	11,971	150	71,581	56,384	4,360	10,837
2005												
I trimestre	107,618	80,043	16,407	11,168	34,839	22,715	11,974	150	72,779	57,328	4,433	11,018
II trimestre	108,837	81,003	16,481	11,353	34,839	22,715	11,974	150	73,998	58,288	4,507	11,203
III trimestre	110,077	81,980	16,557	11,540	34,839	22,715	11,974	150	75,238	59,265	4,583	11,390
IV trimestre	111,346	82,979	16,636	11,731	34,848	22,721	11,977	150	76,498	60,258	4,659	11,581

Fuente: DANE

Por tipo de tenencia, la vivienda propia representó el 74,5% (82.979 unidades), la arrendada correspondió al 14,9% (16.636 unidades) y otras formas de tenencia el 10,6% (11.731 unidades). En las cabeceras municipales se agrupó el 65,2% en modalidad propia, el 34,4% como arrendada y el restante 0,4% otras formas de tenencia; entre tanto, en la zona rural, se observó una mayor concentración en la vivienda propia (78,8%) frente a la arrendada (6,1%).

Gráfico 2.8.6.1.1
Caquetá. Stock de vivienda por tipo de tenencia
2004 - 2005



Fuente: DANE

Cálculos: Banco de la República - Estudios Económicos Florencia

2.8.6.6 Licencias de construcción

Según registros del DANE, en el año 2005 las expectativas de la actividad edificadora en el departamento del Caquetá registró un total 170 licencias expedidas, con una superficie aprobada de 17.813 m², lo cual significó un incremento anual del 11,7%. Este avance es producto de los proyectos orientados para vivienda, que alcanzaron un total de 14.728 m² superior en 4.957 m², a lo registrado el año anterior (Cuadro 2.8.6.6.1).

Cuadro 2.8.6.6.1
Caquetá. Actividad edificadora. Diciembre 2004 - 2005

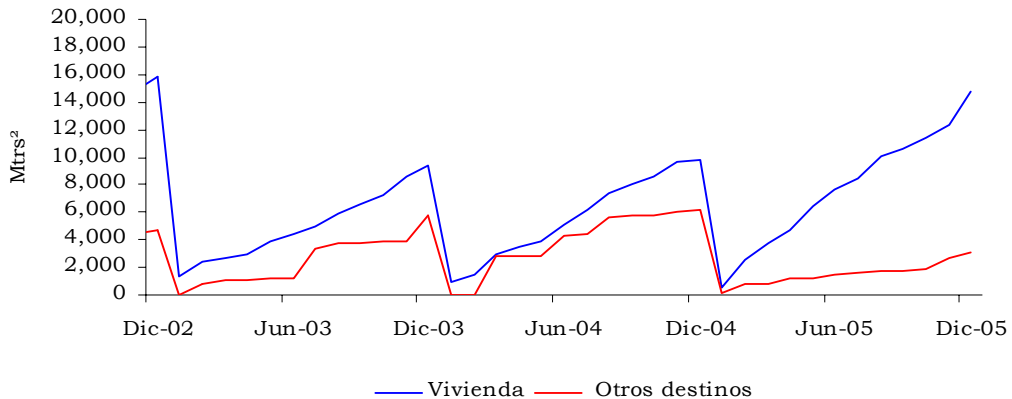
Destino	Enero - Dic. 2004		Enero - Dic. 2005		Variación absoluta		Número, metros ² Variación %	
	No.Lic	Area(m ²)	No.Lic	Area(m ²)	No.Lic	Area(m ²)	No.Lic	Area(m ²)
Total	142	15,954	170	17,813	28	1,859	19.7	11.7
Vivienda	127	9,771	159	14,728	32	4,957	25.2	50.7
Otros destinos	15	6,183	11	3,085	-4	-3,098	-26.7	-50.1

Fuente: DANE

Las licencias para vivienda crecieron durante el año 2005 un 25,2% con respecto al año 2004, al pasar de 127 a 159, este registro anual estuvo conformado en un 91,2% (145 licencias) por vivienda diferente de VIS y en un 8,8% (14 licencias) por VIS.

Gráfico 2.8.6.6.1

Caquetá. Área licenciada para construcción, por destino 2002 – 2005



Fuente. DANE

Cálculos: Banco de la República – Estudios Económicos Florencia

2.8.6.7 Financiación de vivienda

Según resultados obtenidos en el año 2005, en el departamento del Caquetá, la dinámica de los créditos para compra de vivienda registro un balance positivo a nivel departamental y de la ciudad capital; de hecho, el total de los montos aprobados registro variación anual de 40,4% y el 76,9% respectivamente (Cuadro 2.8.6.7.1).

En el escenario departamental, el monto total de desembolsos fue \$2.896 millones, correspondiente a 98 viviendas, de los cuales el 96,9% se destinaron a la financiación de vivienda usada (96 viviendas) y el restante 3,1% para la nueva (2 viviendas). El valor de los créditos para vivienda usada creció el 45,2%, caso contrario registró la vivienda nueva al contraerse -30,0%.

En la situación de la ciudad de Florencia, destino \$2.511 millones, correspondientes a 84 viviendas, de los cuales el 97,6% se destino a vivienda usada (82 viviendas) y el 2,4% en vivienda nueva (2 viviendas), la variación anual de los créditos para vivienda usada fue del 51,0% y la nueva se contrajo en el -9,9%.

Cuadro 2.8.6.7.1**Caquetá. Valor de los créditos entregados y número de viviendas financiadas, por vivienda nueva y usada
Diciembre 2004 – 2005**

Destino	Tipo de Vivienda	Millones de pesos					
		Enero - Dic. 2004		Enero - Dic. 2005		Variación %	
		Valor credito	N° de vivienda	Valor credito	N° de vivienda	Valor credito	N° de vivienda
Nacional	Total	1,313,928	46,798	1,677,551	49,495	27.7	5.8
	Nueva	798,930	29,573	872,728	28,278	9.2	-4.4
	Usada	514,998	17,225	804,823	21,217	56.3	23.2
Caquetá	Total	2,062	81	2,896	98	40.4	21.0
	Nueva	130	4	91	2	-30.0	-50.0
	Usada	1,932	77	2,805	96	45.2	24.7
Florencia	Total	1,704	68	2,511	84	47.4	23.5
	Nueva	101	3	91	2	-9.9	-33.3
	Usada	1,603	65	2,420	82	51.0	26.2

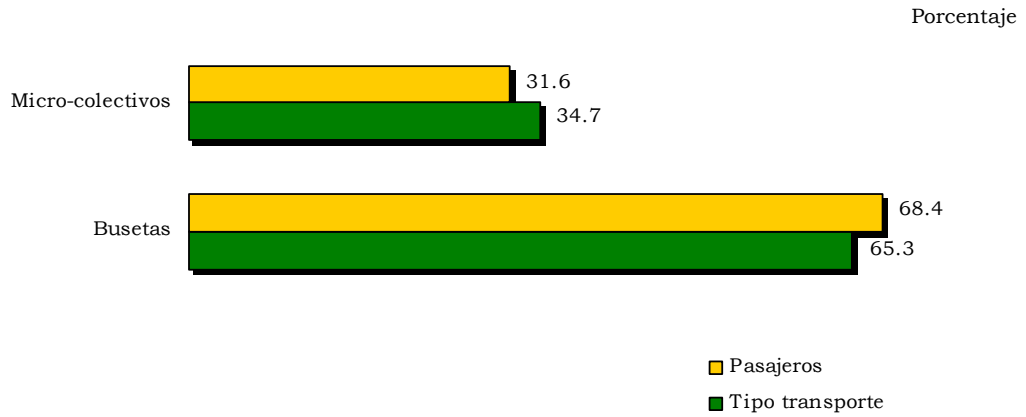
Fuente: DANE

2.8.7 Transporte**2.8.7.1 Transporte público urbano de pasajeros**

De acuerdo con la investigación realizada por el DANE para esta actividad, la ciudad de Florencia registro en el año 2005 un promedio de 150 unidades vehiculares dedicadas al servicio público, que comparadas con el año anterior significan un descenso del 5,1%, producto de la salida de circulación de algunas unidades (buses). El stock vehicular referido, movilizó 10.1 millones de pasajeros, equivalente a una caída del 5,6 anual; como consecuencia, entre otros factores al transporte no autorizado en taxis, que realizan el servicio colectivo a los diferentes colegios y sectores populares de la ciudad.

La distribución por tipo de vehículo mostró un 65,3% para busetas y el restante 34,7% para micro-colectivos. Las busetas conformaron la mayor oferta del servicio y movilizaron el 68,4% de las personas que frecuentan este medio; los micro-colectivos el restante 31,6% (Gráfico 2.8.7.1.1).

Gráfico 2.8.7.1.1
Florencia. Participación en el parque automotor y pasajeros movilizados. Año 2005

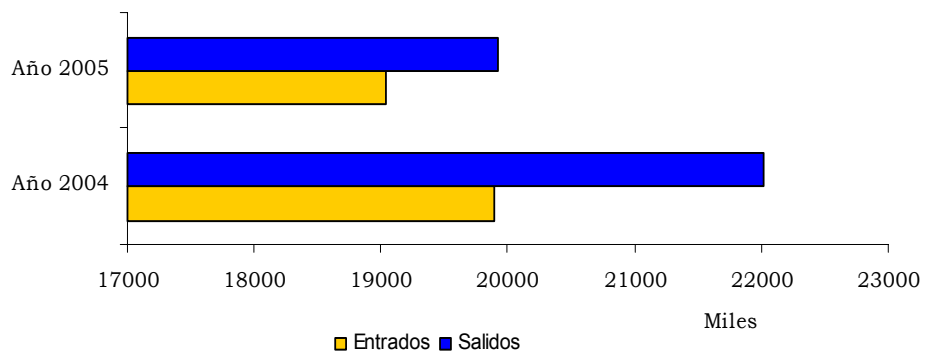


Fuente: DANE
 Cálculos: Banco de la República-Estudios Económicos Florencia

2.8.7.2 Transporte aéreo de pasajeros y carga

En el transcurso del año 2005 en el aeropuerto “Gustavo Artunduaga Paredes” de la ciudad de Florencia, el tránsito de pasajeros ingresados y salidos por vía aérea mostró un descenso de -4,3% y -9,6%, respectivamente, frente a lo transportado un año atrás (Gráfico 2.8.7.2.1).

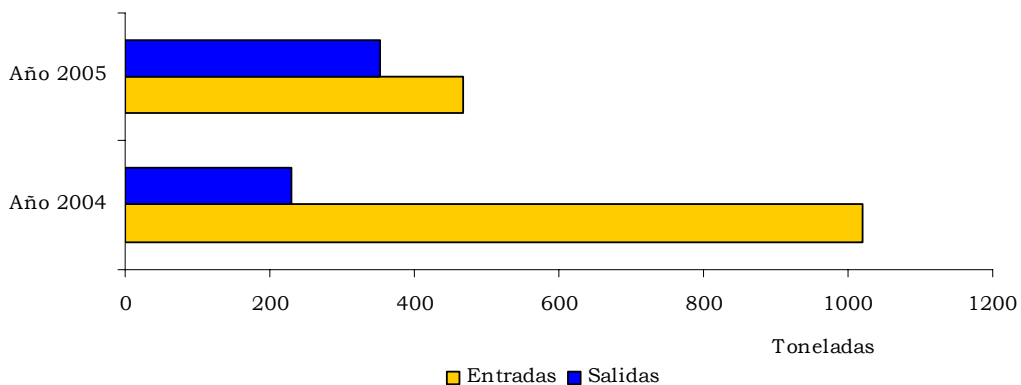
Gráfico 2.8.7.2.1
Florencia. Movimiento aéreo de pasajeros 2004 - 2005



Fuente: DANE
 Cálculos: Banco de la República-Estudios Económicos Florencia

Por otro lado el transporte de carga, para el mismo año observó un descenso de -54,2% en las entradas y un crecimiento de 54,1% en las salidas, con relación a lo movilizado en el año 2004 (Grafico 2.8.7.2.2). La anterior situación en el transporte aéreo de pasajeros y de carga, pudo obedecer a las condiciones favorables de la nueva carretera Florencia – Suaza que comunica con el interior del país³

Gráfico 2.8.7.2.2
Florencia. Movimiento aéreo de carga
2004 - 2005



Fuente: DANE
Cálculos: Banco de la República-Estudios Económicos Florencia

2.8.10 Servicios públicos

2.8.10.1 Energía eléctrica

De acuerdo con los registros de Electrocaquetá S.A., E.S.P., al cierre del periodo enero – diciembre 2005, el consumo de energía eléctrica presentó un incremento de 3,6% como consecuencia de la mayor demanda, pues se pasó de 87.6 millones de kilovatios a 90.7 millones de kilovatios, comportamiento influenciado por las variaciones positivas que presentaron la actividad comercial, 5,2%; el consumo residencial en 4,2% y por ultimo el sector ofiacial con 2,9%, por el contrario, el sector industrial redujo el consumo en -19,0%, en razón al cambio de algunas sociedades al trasladarse a la actividad comercial y por la liquidacion de otras.

Los 2.674 nuevos suscriptores, correspondieron al sector residencial, comercial y publico, que denotaron expansión 4,9%, 5,1% y 6,9% respectivamente.

³ Tradicionalmente los caqueteños se desplazan a las ciudades de Neiva y Bogotá.

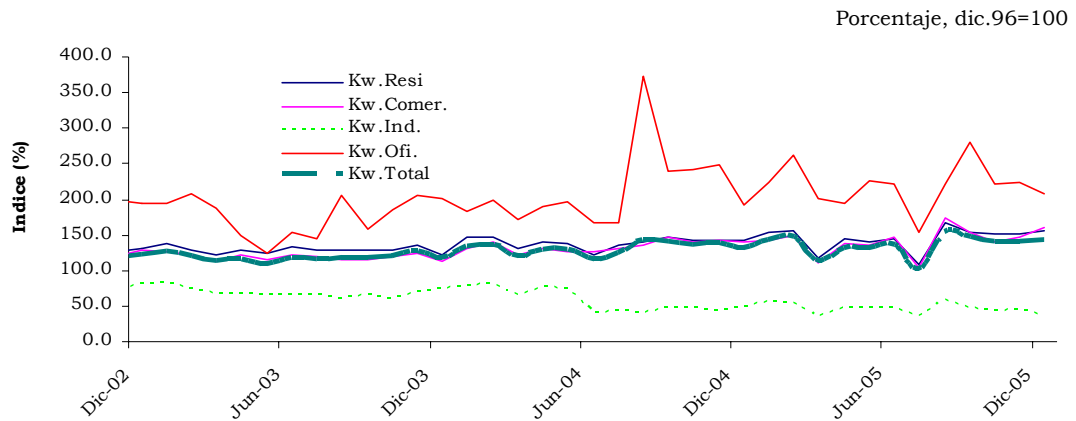
Cuadro 2.8.10.1.1
Caquetá. Suscriptores y consumo de energía
Diciembre 2004 - 2005

Concepto	Fin de :			Número y Kwh	
	Dic-2004	Jun-2005	Dic-2005	Variación anual	
				Absoluta	Porcentual
Número de Suscriptores	53,908	55,291	56,582	2,674	5.0
Residencial	49,240	50,502	51,673	2,433	4.9
Comercial	4,079	4,190	4,288	209	5.1
Industrial	55	53	50	-5	-9.1
Oficial	534	546	571	37	6.9
Consumo (K.W.H.) *	87,633,379	44,595,476	90,758,096	3,124,717	3.6
Residencial	55,352,094	28,247,050	57,654,024	2,301,930	4.2
Comercial	17,318,166	8,808,143	18,220,858	902,692	5.2
Industrial	2,335,386	987,601	1,892,472	-442,914	-19.0
Oficial	12,627,733	6,552,682	12,990,742	363,009	2.9

* Acumulado de enero al mes de referencia

Fuente: ELECTROCAQUETA S.A E.S.P

Gráfico 2.8.10.1.1
Caquetá. Índice de consumo de energía
2002 - 2005



Fuente: Electrocaqueta s.a, e.s.p

Cálculos: Banco de la República, Estudios Económicos Florencia

2.8.10.3 Acueducto

Según los registros de SERVAF S.A, E.S.P., al finalizar el año 2005 la ciudad de Florencia, presentó un comportamiento positivo en cuanto al consumo de agua, pues la tasa anual de variación fue del 2,9%; el sector comercial fue el responsable de una mayor demanda con 6,1%; el residencial aumento 3,5%; y el oficial observó un descenso del -4,0%.

En cuanto al número de suscripciones, se registro un incremento de 1.044 nuevos beneficiarios, con una tasa anual de variación del 3,9%, comportamiento promovido por las mayores conexiones del sectores residencial y comercial principalmente con fluctuaciones anuales de 3,0% y 17,9%, en cada uno de ellos (Gráfico 2.8.10.3.1).

Cuadro 2.8.10.3.1
Florencia. Suscriptores y consumo del servicio de acueducto
Diciembre 2004 - 2005

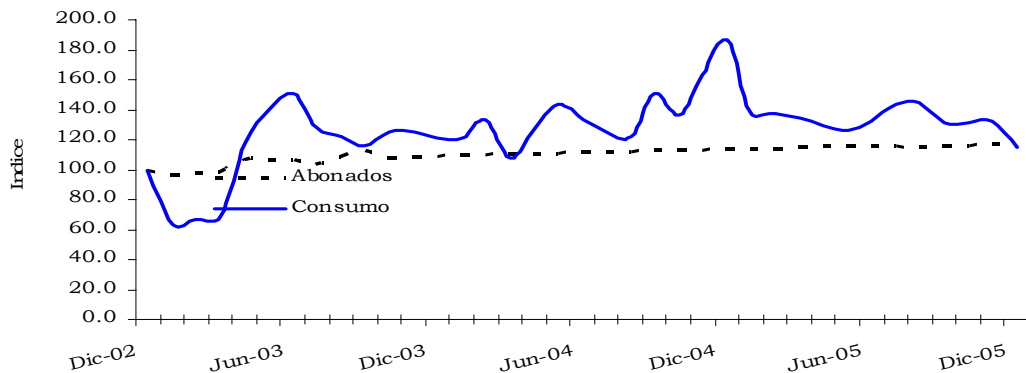
Concepto	Número y Mtrs ³				
	Fin de :			Variación anual	
	Dic-2004	Jun-2005	Dic-2005	Absoluta	Porcentual
Número de Suscriptores	26,793	27,462	27,837	1,044	3.9
Residencial	24,930	25,559	25,684	754	3.0
Oficial	262	265	265	3	1.1
Comercial	1,601	1,638	1,888	287	17.9
Consumo (Mtrs ³) *	7,055,672	3,629,446	7,262,313	206,641	2.9
Residencial	5,741,860	2,976,828	5,943,926	202,066	3.5
Oficial	747,760	370,214	717,867	-29,893	-4.0
Comercial	566,052	282,404	600,520	34,468	6.1

* Acumulado de enero al mes de referencia

Fuente: SERVAF S.A, E.S.P

Gráfico 2.8.10.3.
Florencia. Consumo y suscriptores al servicio de acueducto
2002 - 2005

Porcentaje, dic.96=100



Fuente: Servaf s.a, e.s.p

Cálculos: Banco de la República, Estudios Económicos Florencia

2.8.10.4 Telecomunicaciones

Los resultados de la Empresa Telecom S.A E.S.P, al finalizar diciembre de 2005, reportaron un total de 21.764 suscriptores, superior en 8,4% anual, frente al número de abonados contabilizados en igual período del año anterior. (Cuadro 2.8.10.4.1).

Los 1.680 nuevos abonados significaron aumentos en los sectores residencial, comercio y en el rubro de otros con variaciones anuales de 8.5%, 3.7% y 101,9% respectivamente, la telefonía rural no presento movimiento.

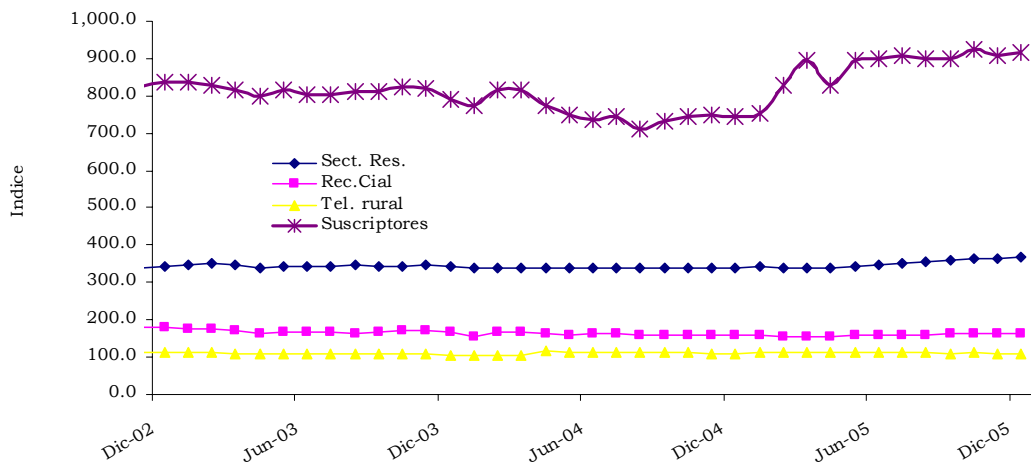
Cuadro 2.8.10.4.1
Florencia. Suscriptores al servicio de telefonía
Diciembre 2004 - 2005

Concepto	Fin de :			Variación anual	
	Dic-2004	Jun-2005	Dic-2005	Absoluta	Porcentual
	Número de Suscriptores	20,084	20,519	21,764	1,680
Residencial	15,150	15,371	16,442	1,292	8.5
Comercial	4,657	4,635	4,830	173	3.7
Telefonía rural	66	67	66	0	0.0
Otros	211	446	426	215	101.9

Nota: (0) No registro movimiento o la variación es poco significativa
 Fuente: Telecom S.A E.S.P.

Gráfico 2.8.10.4.1
Florencia. Índice de suscriptores de telefonía
2002 - 2005

Porcentajes, Dic.1996=100



Fuente: Telecom s.a, e.s.p.
 Cálculos: Banco de la República, Estudios Económicos Florencia

ANEXO ESTADÍSTICO

Cuadro 1
Índice de precios al consumidor (IPC), según 13 ciudades
2004-2005

Ciudades	Variación año corrido		Diferencia %
	2005	2004	
Nacional	4,85	5,5	-0,65
Barranquilla	4,96	5,3	-0,34
Bogotá D.C.	4,84	5,38	-0,54
Bucaramanga	5,55	6,62	-1,07
Cali	4,59	5,34	-0,75
Cartagena	4,54	6,51	-1,97
Cúcuta	4,93	4,61	0,32
Manizales	4,82	5,1	-0,28
Medellín	4,77	5,64	-0,87
Montería	5,70	6,58	-0,88
Neiva	4,67	5,01	-0,34
Pasto	5,44	5,85	-0,41
Pereira	4,46	5,53	-1,07
Villavicencio	6,34	5,62	0,72

Fuente: DANE

Cuadro 2
Encuesta Continua de Hogares, según 13 ciudades
2005

Departamentos	% población en edad de trabajar	Tasa global de participación	Tasa de ocupación	Tasa de desempleo	T.D. Abierto	T.D. Oculto	Tasa de subempleo
Total Nacional	76,6	59,9	52,9	11,7	10,8	0,9	31,4
Antioquia	77,3	56,6	49,7	12,2	11,4	0,8	18,3
Atlántico	75,5	53,0	46,0	13,1	12,7	0,4	29,5
Bogotá, D.C	78,2	65,5	57,0	13,1	12,1	1,0	33,8
Bolívar	74,3	52,9	47,7	9,9	9,3	0,5	24,9
Boyacá	76,3	59,2	53,9	9,0	7,8	1,1	32,9
Caldas	79,0	58,2	50,3	13,6	12,6	1,0	29,9
Caquetá	71,3	57,2	53,7	6,1	5,4	0,7	38,1
Cauca	75,4	66,1	59,7	9,7	8,3	1,4	40,7
Cesár	73,1	52,6	49,2	6,5	6,3	0,2	25,0
Córdoba	76,6	59,4	52,0	12,5	12,0	0,6	47,9
Cundinamarca	79,6	59,6	53,6	10,1	8,9	1,2	30,2
Chocó	75,3	61,0	55,2	9,6	7,1	2,5	37,2
Huila	75,4	57,4	50,2	12,5	11,2	1,3	32,5
La Guajira	73,2	54,2	50,3	7,1	7,0	0,1	19,2
Magdalena	74,4	51,2	47,8	6,6	6,5	0,1	19,9
Meta	73,8	60,7	54,3	10,4	9,5	0,9	36,0
Nariño	75,8	61,6	54,8	11,0	10,0	1,0	32,7
Norte de Santander	73,3	58,9	51,1	13,3	12,1	1,2	33,0
Quindío	78,1	60,0	48,4	19,4	18,3	1,2	33,5
Risaralda	78,4	60,6	52,0	14,2	13,2	1,0	35,0
Santander	76,1	66,5	58,5	12,0	11,0	1,0	37,5
Sucre	74,0	50,3	47,3	5,9	5,9	0,0	25,4
Tolima	77,8	61,0	52,4	14,0	13,2	0,8	34,6
Valle	78,2	64,4	56,2	12,6	11,5	1,2	36,6

Fuente: DANE - Encuesta Continua de Hogares

Nota: Datos expandidos con proyecciones demográficas respecto a la población en edad de trabajar (P.E.T.), por dominio de estudio.

Nota: Toda variable cuya proporción respecto a la PEA sea menor al 10%, tiene un error de muestreo superior al 5%, que es el nivel de calidad admisible para el DANE.

Cuadro 3**Exportaciones no tradicionales, según departamento de origen
2004-2005**

Miles de dólares FOB

Departamento de origen	2005 ^p	2004 ^p	Variación %	Contribución a variación	Participación (%) 2005
Total	10.821.660	9.071.088	19,3	19,3	100,0
Antioquia	2.784.675	2.347.309	18,6	4,8	25,7
Bogotá, D.C.	1.652.745	977.125	69,1	7,4	15,3
Cundinamarca	1.620.559	1.612.727	0,5	0,1	15,0
Valle del Cauca	1.500.002	1.267.995	18,3	2,6	13,9
Bolívar	1.081.009	915.284	18,1	1,8	10,0
Atlántico	694.813	585.596	18,7	1,2	6,4
Caldas	305.995	162.135	88,7	1,6	2,8
Santander	236.564	174.624	35,5	0,7	2,2
Magdalena	202.089	233.184	-13,3	-0,3	1,9
Cesar	156.856	130.371	20,3	0,3	1,4
Risaralda	148.781	148.533	0,2	0,0	1,4
Cauca	106.464	89.835	18,5	0,2	1,0
Boyacá	80.959	80.613	0,4	0,0	0,7
Norte de Santander	67.726	34.110	98,6	0,4	0,6
Sucre	41.952	34.437	21,8	0,1	0,4
Nariño	39.924	40.593	-1,6	0,0	0,4
Tolima	26.570	18.593	42,9	0,1	0,2
Quindío	22.962	16.546	38,8	0,1	0,2
Córdoba	18.737	20.601	-9,1	0,0	0,2
Arauca	11.477	29.978	-61,7	-0,2	0,1
San Andrés	8.139	6.477	25,7	0,0	0,1
La Guajira	4.303	1.040	314,0	0,0	0,0
Chocó	3.607	3.586	0,6	0,0	0,0
Huila	1.917	1.531	25,2	0,0	0,0
Meta	1.754	1.964	-10,7	0,0	0,0
Amazonas	569	6.996	-91,9	-0,1	0,0
Casanare	224	1.716	-86,9	0,0	0,0
Vichada	120	481	-75,1	0,0	0,0
Caquetá	89	0	*	0,0	0,0
Guainía	34	68	-49,9	0,0	0,0
Putumayo	24	67	-64,8	0,0	0,0
Vaupés	18	83	-78,2	0,0	0,0
Guaviare	0	222	-100,0	0,0	0,0
No diligenciado	4	126.671	-100,0	-1,4	0,0

Fuente: DANE - DIAN Cálculos: DANE

* Variación superior a 500%

^p provisional

Cuadro 4
Importaciones, según departamentos de destino
2004-2005

Departamento	Valor CIF US\$(miles)				Toneladas netas			
	2005 ^p	2004 ^p	Variación % a la variación	Contribución a la variación	Participación (%)	2005 ^p	2004 ^p	Variación %
Total	21.204.164	16.744.848	26,6	26,6	100,0	16.816.659	15.533.082	8,3
Bogotá, D.C.	8.082.428	6.270.998	28,9	10,8	38,1	2.732.526	2.480.419	10,2
Cundinamarca	2.857.595	2.642.153	8,2	1,3	13,5	2.501.201	2.355.425	6,2
Antioquia	2.709.935	2.233.982	21,3	2,8	12,8	2.574.603	2.438.194	5,6
Valle del Cauca	2.194.094	1.706.530	28,6	2,9	10,3	2.693.945	2.152.565	25,2
Bolívar	1.710.517	1.176.426	45,4	3,2	8,1	1.899.018	1.772.496	7,1
Atlántico	1.287.369	1.073.058	20,0	1,3	6,1	1.914.212	2.074.727	-7,7
La Guajira	435.811	277.410	57,1	0,9	2,1	324.866	372.045	-12,7
Cesar	411.191	230.770	78,2	1,1	1,9	94.566	75.136	25,9
Santander	287.988	267.839	7,5	0,1	1,4	682.777	627.945	8,7
Nariño	214.370	85.269	151,4	0,8	1,0	444.369	291.818	52,3
Cauca	201.987	154.441	30,8	0,3	1,0	185.131	135.924	36,2
Caldas	181.043	155.981	16,1	0,1	0,9	148.961	137.428	8,4
Risaralda	165.385	133.981	23,4	0,2	0,8	80.473	75.056	7,2
Magdalena	138.580	57.344	141,7	0,5	0,7	75.642	53.629	41,0
Norte de Santander	94.801	72.041	31,6	0,1	0,4	123.663	173.586	-28,8
Casanare	43.998	19.340	127,5	0,1	0,2	8.382	5.980	40,2
Arauca	43.622	42.752	2,0	0,0	0,2	85.530	86.941	-1,6
Córdoba	35.350	34.883	1,3	0,0	0,2	28.896	43.307	-33,3
Boyacá	27.529	17.839	54,3	0,1	0,1	62.846	30.749	104,4
Huila	24.926	22.405	11,3	0,0	0,1	25.207	36.951	-31,8
Tolima	20.423	31.877	-35,9	-0,1	0,1	17.986	30.608	-41,2
Quindío	15.942	15.440	3,2	0,0	0,1	25.169	13.245	90,0
Meta	11.390	8.148	39,8	0,0	0,1	4.126	13.467	-69,4
Sucre	4.971	1.844	169,6	0,0	0,0	79.917	42.840	86,5
Amazonas	1.390	2.611	-46,8	0,0	0,0	2.246	4.526	-50,4
Putumayo	737	2.653	-72,2	0,0	0,0	119	1.425	-91,6
Vichada	239	100	138,9	0,0	0,0	114	50	128,8
Caquetá	210	145	44,3	0,0	0,0	23	19	25,7
Guaviare	141	41	239,6	0,0	0,0	14	92	-85,2
Chocó	87	357	-75,5	0,0	0,0	3	281	-98,8
San Andrés	82	662	-87,6	0,0	0,0	45	2.763	-98,4
Guanía	33	385	-91,3	0,0	0,0	82	1.702	-95,2
No diligenciado	0	5.143	-100,0	0,0	0,0	0	1.743	-100,0

Fuente: DIAN Cálculos: DANE

p: curas provisionales

* Variación superior a 500%

Cuadro 5
Financiación de vivienda, según departamentos
2004-2005

Millones de pesos

Departamentos	Valor de los créditos individuales para compra de vivienda nueva y lotes con servicios			Valor de los créditos individuales para compra de vivienda usada		
	2005 ^p	2004 ^p	Variación %	2005 ^p	2004 ^p	Variación %
TOTAL NACIONAL	872.728	798.930	9,24	804.823	514.998	56,28
Amazonas	0	0	0,00	653	64	920,31
Antioquia	114.395	120.044	-4,71	116.471	89.388	30,30
Arauca	0	97	0,00	923	829	11,34
Atlántico	33.225	26.372	25,99	26.784	22.695	18,02
Bogotá, D.C.	480.069	411.869	16,56	393.161	205.174	91,62
Bolívar	4.246	1.995	112,83	17.796	11.504	54,69
Boyacá	5.946	5.475	8,60	8.838	6.401	38,07
Caldas	13.778	8.824	56,14	17.714	10.836	63,47
Caquetá	91	130	-30,00	2.805	1.932	45,19
Casanare	827	145	470,34	2.319	1.269	82,74
Cauca	4.829	4.997	-3,36	10.084	8.305	21,42
Cesar	4.686	3.272	43,22	4.952	3.733	32,65
Chocó	60	183	-67,21	2.617	1.315	99,01
Córdoba	3.711	1.996	85,92	3.515	2.611	34,62
Cundinamarca	23.333	70.380	-66,85	16.618	20.297	-18,13
Guainía	251	131	91,60	759	278	173,02
Guaviare	29	2.035	-98,57	798	2.226	-64,15
Huila	5.319	3.709	43,41	8.066	5.173	55,92
La Guajira	552	741	-25,51	1.743	1.264	37,90
Magdalena	8.501	6.210	36,89	5.002	3.609	38,60
Meta	9.147	7.180	27,40	13.001	10.073	29,07
Nariño	5.462	5.700	-4,18	13.510	11.008	22,73
Norte de Santander	7.999	4.759	68,08	13.554	9.685	39,95
Putumayo	83	78	6,41	797	503	58,45
Quindío	3.944	5.075	-22,29	6.139	4.889	25,57
Risaralda	14.236	9.639	47,69	11.097	8.462	31,14
San Andrés	28	0	---	260	258	0,78
Santander	28.967	24.232	19,54	29.076	19.230	51,20
Sucre	1.738	877	98,18	3.475	2.342	48,38
Tolima	7.349	6.311	16,45	11.829	11.222	5,41
Valle del Cauca	89.927	66.474	35,28	60.097	38.248	57,12
Vaupés	0	0	0,00	23	0	---
Vichada	0	0	0,00	347	175	98,29

Fuente: DANE

--- Variación superior a 500%

p provisional

Cuadro 6
Stock de vivienda, según departamentos
IV trimestre años 2004-2005

Departamentos	Stock total		Participación % 2005	Total cabecera		Total resto	
	2005	2004		2005	2004	2005	2004
Nacional	9.218.709	9.097.445	100,00	6.626.346	6.554.804	2.592.363	2.542.641
Amazonas	9.273	9.050	0,10	3.637	3.628	5.636	5.422
Antioquia	1.296.659	1.280.765	14,07	927.894	918.245	368.765	362.520
Arauca	55.481	53.657	0,60	30.153	30.153	25.328	23.504
Atlántico	373.120	367.923	4,05	331.447	328.401	41.673	39.522
Bogotá, D.C.	1.652.401	1.626.361	17,92	1.646.614	1.620.907	5.787	5.454
Bolívar	328.081	325.254	3,56	216.703	216.451	111.378	108.803
Boyacá	301.874	301.146	3,27	112.363	112.032	189.511	189.114
Caldas	236.093	234.746	2,56	167.455	166.338	68.638	68.408
Caquetá	111.346	106.412	1,21	34.848	34.831	76.498	71.581
Casanare	54.105	53.132	0,59	34.987	34.344	19.118	18.788
Cauca	286.806	282.026	3,11	106.404	105.677	180.402	176.349
Cesar	189.616	187.009	2,06	123.188	122.096	66.428	64.913
Córdoba	271.161	266.787	2,94	137.492	135.540	133.669	131.247
Cundinamarca	520.430	509.391	5,65	287.928	279.888	232.502	229.503
Chocó	106.377	104.932	1,15	48.496	48.393	57.881	56.539
Guainía	5.553	5.278	0,06	2.252	2.103	3.301	3.175
Guaviare	21.592	20.696	0,23	6.366	6.362	15.226	14.334
Huila	202.032	200.354	2,19	125.584	124.926	76.448	75.428
La Guajira	78.908	79.013	0,86	71.188	70.899	7.720	8.114
Magdalena	194.983	193.829	2,12	148.046	146.214	46.937	47.615
Meta	190.928	186.243	2,07	107.327	106.724	83.601	79.519
Nariño	251.792	250.506	2,73	178.564	177.984	73.228	72.522
Norte de Santander	286.760	283.921	3,11	124.625	123.877	162.135	160.044
Putumayo	103.825	97.455	1,13	23.795	23.743	80.030	73.712
Quindío	115.903	115.660	1,26	101.291	101.098	14.612	14.562
Risaralda	191.778	190.853	2,08	172.091	170.546	19.687	20.307
San Andrés y Prov.	21.597	20.890	0,23	12.019	12.013	9.578	8.877
Santander	389.154	387.293	4,22	263.864	262.595	125.290	124.698
Sucre	140.881	140.544	1,53	106.526	105.760	34.355	34.784
Tolima	314.903	312.755	3,42	200.223	199.235	114.680	113.520
Valle del Cauca	886.222	876.186	9,61	763.887	754.723	122.335	121.463
Vaupés	4.039	4.023	0,04	1.338	1.327	2.701	2.696
Vichada	25.036	23.355	0,27	7.751	7.751	17.285	15.604

Fuente: DANE

CAQUETA

Cuadro 7
Licencias de construcción, según departamentos
2004-2005

	Área a construir m ²					
	Total		Variación	Vivienda		Variación
	2005	2004	%	2005	2004	%
Nacional	12.982.573	12.217.339	6,26	9.895.343	9.243.329	7,05
Antioquia	1.989.240	1.719.674	15,68	1.595.475	1.478.537	7,91
Arauca	21.789	8.080	169,67	18.784	6.241	200,98
Atlántico	528.634	525.547	0,59	382.811	407.277	-6,01
Bogotá, D.C	3.749.257	4.115.720	-8,90	2.816.121	2.884.588	-2,37
Bolívar	269.250	161.582	66,63	138.746	98.588	40,73
Boyacá	272.508	243.132	12,08	226.044	188.114	20,16
Caldas	280.413	206.439	35,83	229.334	174.320	31,56
Caquetá	17.813	15.954	11,65	14.728	9.771	50,73
Casanare	60.214	27.585	118,29	34.572	21.061	64,15
Cauca	140.790	142.047	-0,88	118.076	128.825	-8,34
César	141.856	121.261	16,98	127.213	88.104	44,39
Córdoba	350.629	103.479	238,84	317.957	60.936	421,79
Cundinamarca	495.141	458.922	7,89	405.748	383.907	5,69
Chocó	19.270	24.520	-21,41	17.893	18.433	-2,93
Huila	247.501	199.662	23,96	195.579	173.402	12,79
La Guajira	20.423	15.109	35,17	12.298	9.201	33,66
Magdalena	147.195	125.608	17,19	94.539	21.387	342,04
Meta	257.979	170.742	51,09	139.302	116.855	19,21
Nariño	265.746	335.364	-20,76	190.975	252.416	-24,34
Norte de Santander	197.239	179.057	10,15	128.255	156.872	-18,24
Quindío	201.770	121.492	66,08	153.850	71.808	114,25
Risaralda	437.857	448.732	-2,42	326.846	344.420	-5,10
Santander	658.291	576.578	14,17	478.442	475.358	0,65
Sucre	48.583	71.039	-31,61	33.155	58.320	-43,15
Tolima	252.130	361.869	-30,33	216.759	255.160	-15,05
Valle del Cauca	1.911.055	1.738.145	9,95	1.481.841	1.359.428	9,00

Fuente: DANE

Cuadro 8
Transporte urbano de pasajeros, según 23 ciudades
2004-2005

23 Ciudades	Promedio diario de vehículos en servicio			Promedio diario de pasajeros transportados		
	2005	2004	Variación %	2005	2004	Variación %
Total General	42.237	43.177	-2,18	11.432.802	11.754.985	-2,74
Armenia	331	330	0,53	66.975	65.533	2,20
Barranquilla	3.786	3.823	-0,97	1.206.433	1.223.648	-1,41
Bogotá, D.C	17.665	18.122	-2,52	5.045.590	5.080.487	-0,69
Bucaramanga	1.961	1.954	0,37	491.411	512.045	-4,03
Cali	3.881	3.953	-1,80	892.919	915.579	-2,47
Cartagena	1.857	1.874	-0,89	531.910	535.958	-0,76
Cúcuta	1.767	1.875	-5,81	364.143	426.753	-14,67
Florencia	136	139	-1,80	28.349	29.774	-4,79
Ibagué	989	971	1,91	184.627	189.306	-2,47
Manizales	738	744	-0,85	212.745	223.050	-4,62
Medellín	3.556	3.561	-0,15	903.768	928.029	-2,61
Montería	140	286	-50,95	38.951	75.971	-48,73
Neiva	576	558	3,22	124.415	124.166	0,20
Pasto	398	390	1,99	95.485	95.551	-0,07
Pereira	905	973	-6,97	321.499	347.291	-7,43
Popayán	462	482	-4,25	115.038	98.775	16,46
Quibdó	197	183	7,78	45.963	39.031	17,76
Riohacha	41	48	-15,72	12.090	17.263	-29,97
Santa Marta	818	861	-5,05	376.839	407.106	-7,43
Sincelejo	174	180	-2,97	39.094	40.336	-3,08
Tunja	475	472	0,62	76.838	93.580	-17,89
Valledupar	398	406	-2,03	74.081	76.567	-3,25
Villavicencio	985	992	-0,72	183.639	209.185	-12,21

Fuente: DANE

Cuadro 9
Índice de costos de la construcción de vivienda (ICCV)
2004-2005

Ciudades	Variación año corrido		Diferencia %
	2005	2004	
Nacional	2,69	7,88	-5,19
Armenia	3,00	8,68	-5,68
Barranquilla	1,90	5,95	-4,05
Bogotá	3,14	7,74	-4,60
Bucaramanga	0,03	9,32	-9,29
Cali	2,78	8,32	-5,54
Cartagena	0,37	6,88	-6,51
Cúcuta	1,65	4,93	-3,28
Ibagué	3,10	8,73	-5,63
Manizales	2,79	8,66	-5,87
Medellín	2,38	8,22	-5,84
Neiva	2,88	6,85	-3,97
Pasto	0,81	7,68	-6,87
Pereira	3,63	7,35	-3,72
Popayán	4,12	5,33	-1,21
Santa Marta	0,12	10,16	-10,04

Fuente: DANE